



**AUTORITATEA NAȚIONALĂ DE REGLEMENTARE ÎN DOMENIUL ENERGIEI**  
**DIRECȚIA REGLEMENTĂRI PIAȚĂ CU AMĂNUNTUL DE ENERGIE**  
**ȘI MONITORIZARE**



# **RAPORT PRIVIND REZULTATELE MONITORIZĂRII PIEȚEI DE ENERGIE ELECTRICĂ ÎN LUNA NOIEMBRIE 2023**

ANRE depune toate eforturile pentru a prezenta în mod cât mai clar, în acest document, informații bazate pe raportările operatorilor economici.

Acest document publicat de ANRE are numai scop informativ și educațional; ANRE nu este și nu va fi legal responsabilă, în nicio circumstanță, pentru eventualele inadvertențe cu privire la informațiile prezentate și nici pentru folosirea improprie a acestora de către utilizatori.

Str. Constantin Nacu, nr. 3, Sector 2, București, Cod poștal: 020995  
Tel: (021) 327 8100. Fax: (021) 312 4365. E-mail: [anre@anre.ro](mailto:anre@anre.ro). Web: [www.anre.ro](http://www.anre.ro)



## CUPRINS

<b>I. MONITORIZAREA FUNCȚIONĂRII PIETEI DE ENERGIE ELECTRICĂ DIN ROMÂNIA .....</b>	<b>3</b>
<b>II. PIAȚA ANGRO DE ENERGIE ELECTRICĂ.....</b>	<b>4</b>
1. <i>Participanții la piața angro de energie electrică.....</i>	<i>5</i>
2. <i>Structura pe tipuri de surse primare a energiei electrice produse și livrate în rețele de producătorii monitorizați.....</i>	<i>6</i>
3. <i>Structura tranzacțiilor pe piața angro de energie electrică .....</i>	<i>9</i>
4. <i>Tranzacțiile cu energie electrică pe categorii de participanți la PAN.....</i>	<i>19</i>
5. <i>Indicatori de concentrare pentru piața angro de energie electrică și componentele sale .....</i>	<i>26</i>
6. <i>Evoluția prețurilor stabilite pe piața angro de energie electrică .....</i>	<i>28</i>
<b>III. PIAȚA CU AMĂNUNTUL DE ENERGIE ELECTRICĂ.....</b>	<b>35</b>
1. <i>Participanții la piața cu amănuntul de energie electrică.....</i>	<i>36</i>
2. <i>Numărul de clienți finali .....</i>	<i>37</i>
3. <i>Consumul de energie electrică al clienților finali.....</i>	<i>39</i>
4. <i>Prețuri medii de furnizare la clienții finali .....</i>	<i>40</i>
5. <i>Indicatori de concentrare pe piața cu amănuntul de energie electrică.....</i>	<i>43</i>

## **I. MONITORIZAREA FUNCȚIONĂRII PIEȚEI DE ENERGIE ELECTRICĂ DIN ROMÂNIA**

Piața de energie electrică funcționează conform regulilor instituite prin legislația primară, în principal *Legea energiei electrice și a gazelor naturale nr. 123/2012*, cu modificările și completările ulterioare (*Legea*), prin regulamentele europene ca acte de directă aplicabilitate și prin cadrul de reglementare elaborat de ANRE.

ANRE monitorizează funcționarea pieței angro și a pieței cu amănuntul de energie electrică în vederea evaluării nivelului de eficiență, transparență și concurență, în temeiul *OUG nr. 33/2007 privind organizarea și funcționarea ANRE*, aprobată cu modificări și completări prin *Legea nr. 160/2012*, cu modificările și completările ulterioare. Monitorizarea pieței de energie electrică se realizează pe bază de reglementări proprii, respectiv *Metodologia de monitorizare a pieței angro de energie electrică (Metodologia PAN)*, aprobată prin Ordinul președintelui ANRE nr. 18/2023, și *Metodologia de monitorizare a pieței cu amănuntul de energie electrică (Metodologia PAM)*, aprobată prin Ordinul președintelui ANRE nr. 17/2023. Participanții la piața de energie electrică raportează lunar către ANRE date de tranzacționare specifice pieței angro de energie electrică și, după caz, date tehnice și informații specifice pieței cu amănuntul de energie electrică, potrivit prevederilor din cele două metodologii de monitorizare.

Din perspectiva activității desfășurate pe fiecare din componentele pieței de energie electrică, categoriile de participanți cu obligații de raportare sunt producătorii din surse clasice și regenerabile monitorizați în temeiul *Metodologiei PAN* în vigoare, entitățile agregate și agregatorii pentru producere sau pentru consum comandabil, operatorii instalațiilor de stocare, furnizorii și traderii de energie electrică, părțile responsabile cu echilibrarea, operatorul de transport și sistem și operatorii de distribuție concesionari (pentru energia electrică necesară acoperirii consumului propriu tehnologic în rețelele de transport și de distribuție). Datele lunare raportate de participanți sunt corelate cu datele și informațiile de tranzacționare transmise de operatorii pieței de energie electrică, operatorul de transport și sistem și operatorii de distribuție concesionari.

*Raportul lunar de monitorizare a pieței de energie electrică* prezintă, în sinteză, rezultatele activității de monitorizare la nivelul lunii analizate, dar și comparativ cu alte perioade, prin intermediul unor indicatori agregați ce caracterizează componentele pieței angro și a pieței cu amănuntul de energie electrică din punct de vedere al structurii și funcționării acestora.

## **II. PIAȚA ANGRO DE ENERGIE ELECTRICĂ**

În conformitate cu prevederile legale, pe piața angro de energie electrică se derulează tranzacții cu energie electrică în urma desfășurării de licitații pe piețele organizate aflate în administrarea operatorilor pieței de energie electrică, tranzacții cu energie electrică pe bază de contracte bilaterale negociate direct și tranzacții de import și de export al energiei electrice.

Dimensiunea pieței angro de energie electrică este dată de totalitatea tranzacțiilor realizate de participanții la piață, în care sunt incluse și revânzările realizate în scopul ajustării poziției contractuale sau obținerii de beneficii financiare, depășind în acest fel cantitatea de energie electrică transmisă fizic de la producere la consum.

În prezent, titulari ai unei licențe pentru activitatea operatorului pieței de energie electrică în conformitate cu prevederile *Legii* sunt:

- ❖ din decembrie 2001 societatea Operatorul Pieței de Energie Electrică și de Gaze Naturale “OPCOM” SA (denumită în continuare OPCOM) și
- ❖ din martie 2022, societatea Bursa Română de Mărfuri (Romanian Commodities Exchange) SA (denumită în continuare BRM).

Piețele organizate aflate în administrarea OPCOM sunt piețele centralizate de contracte la termen: modalitatea de tranzacționare prin licitație extinsă și utilizarea produselor care să asigure flexibilitatea tranzacționării (PCCB-LE-flex), modalitatea de tranzacționare a contractelor prin negociere continuă (PCCB-NC), cadrul organizat de tranzacționare pe piața centralizată cu negociere dublă continuă (PC-OTC), modalitatea de încheiere a contractelor de procesare a combustibilului (PCCB-PC), piața de energie electrică pentru clienții finali mari (PMC), piața centralizată pentru serviciul universal (PCSU), piața centralizată pentru energie electrică din surse regenerabile susținută prin certificate verzi (PCE-ESRE-CV), piața centralizată destinată atribuirii contractelor de energie electrică pentru perioade lungi de livrare (PCTL).

De asemenea, OPCOM are calitatea de operator al pieței de energie electrică desemnat (OPEED) pentru Piața pentru ziua următoare (PZU), care din iunie 2021 funcționează în mecanism cuplat în proiectul european SDAC și din iunie 2022 prin cuplare pe bază de fluxuri precum și pentru Piața intrazilnică (PI), care din noiembrie 2019 funcționează în regim cuplat cu piețele din celelalte țări participante în proiectul european SIDC.

La acestea se adaugă Mecanismul de achiziție centralizată de energie electrică (MACEE) instituit prin prevederile OUG nr. 153/2022 pentru modificarea și completarea OUG nr. 27/2022, în care OPCOM are calitatea de achizitor unic pe piața de energie electrică.

BRM organizează și administrează următoarele piețe centralizate de contracte la termen: Piața Marilor Consumatori (PMC), Piața Contractelor la termen de energie electrică (PCT) și Piața de energie electrică OTC.

Prin decizia ANRE nr. 1739 din 04.07.2023, BRM a primit și calitatea de operator al pieței de energie electrică desemnat (OPEED) al Pieței cuplate pentru ziua următoare (PZU) și al Pieței cuplate intrazilnice (PI) pe o perioadă de 4 ani.

## 1. Participanții la piața angro de energie electrică

În tabelul următor sunt prezentați participanții la piața angro de energie electrică activi\* în luna noiembrie 2023 alături de operatorii pieței de energie electrică:

PARTICIPANȚI ACTIVI PE PIATA ANGRO DE ENERGIE ELECTRICA					
1	A6 Impex SA	74	Energy Gate SRL	147	Plenerg SRL
2	Alegfurnizorul Consulting SRL	75	Energy Grid SRL	148	Power L.I.V.E. One SRL
3	Alive Capital SA	76	Energy Tech Entera SRL	149	Powerhouse Trading SRL
4	Alizeu Eolian SA	77	Energy Trade Activ SRL	150	PPC Energie SA
5	Alro SA	78	Enery Optimizarea Portofoliului	151	PPC Energie Muntenia SA
6	Anchor Grup SA	79	Enet Focsani SA	152	PPC Renewables Romania SRL
7	AOT Energy SRL	80	Enex Nalbant Renewable SRL	153	Prefab SA
8	Axpo Energy Romania SRL	81	Engie România SA	154	Premier Energy SRL
9	Azomures SA	82	Entrex Services SRL	155	QMB Energy SRL
10	B&D World Trading SRL	83	Eol Energy SRL	156	RCS&RDS SA
11	Bepco SRL	84	Eolian Project SRL	157	Renovatio Trading SRL
12	Best Energy SRL	85	Eolica Dobrogea One SRL	158	Repsan Energy SRL
13	Bioenergy Suceava SRL	86	EP Wind Project (ROM) SIX SA	159	RES Energy Solutions SA
14	Blue Line Energy SRL	87	Espe Energia SRL	160	Restart Energy One SRL
15	Blue Sand Investment SRL	88	Eviva Nalbant SRL	161	Rețele Electrice Banat SA
16	Braila Winds SRL	89	Eye Mall SRL	162	Rețele Electrice Dobrogea SA
17	Caracal Solar Alpha SRL	90	Fondul de Dezvoltare S.C.E. cu Raspundere Limitata SRL	163	Rețele Electrice Muntenia SA
18	Casa Crang SRL	91	Fort Green Energy SRL	164	Romelectro Bucuresti SA
19	Casori SRL	92	Freepoint Commodities Europe Ltd	165	Romenergy Trading SRL
20	Catalan Electric SRL	93	Gama & Delta Energy SRL	166	Romkumulo SRL
21	CET Govora SA	94	Getica 95 COM SRL	167	Romuk Energy SRL
22	CEZ as	95	GPSB Solaris 48 SRL	168	Rulmenti SA
23	CEZ Vanzare SA	96	Green Vision Seven SRL	169	Skybase Energy SRL
24	Chimcomplex Borzesti SA	97	Greenlight Solution SRL	170	SN Nuclearelectrica SA
25	Clue Solar SRL	98	Grenerg SRL	171	SNGN Romgaz SA
26	CNTEE Transelectrica SA	99	Ground Investment Corp SRL	172	Societatea Complexul Energetic Valea Jiului SA
27	Compania Locala de Termoficare COLTERM SA	100	Hermes Energy International SRL	173	Societatea de Administrare a Participațiilor în Energie SA
28	Complexul Energetic Oltenia SA	101	Holrom Renewable Energy SRL	174	Societatea Electrocentrale Craiova SA
29	Contour Global Solutions SRL	102	HS Timber Productions Recii SRL	175	Solar Electric Frasinet SRL
30	Cooperativadeenergie Furnizare SRL	103	HS Timber Productions SRL	176	Solaria Green Energy SRL
31	Corabia Solar SRL	104	ICCO Energy SRL	177	Solprim SRL
32	Corni Eolian SRL	105	ICPE Electrocond Technologies SA	178	Spectrum Tech SRL
33	Cotroceni Park SA	106	Industrial Energy SA	179	SPEEH Hidroelectrica SA
34	Crest Energy SRL	107	Ingka Investments Renewable Energy Romania SRL	180	Stock Energy SRL
35	D.Trading D.O.O.	108	Izvor de lumina SRL	181	Sun Challenge SRL
36	D.Trading International SA	109	Kelavent Charlie SRL	182	Sun Energy Complet SA
37	Dacia Energy Solutions SRL	110	Kelavent Echo SRL	183	Termo Ploiesti SRL
38	Delgaz Grid SA	111	Kentax Energy SRL	184	Termoficare Oradea SA
39	Delta & Zeta Energy SRL	112	Kompact Grid SRL- Agregator	185	Thermoenergy Group SA
40	Distribuție Energie Electrică România SA	113	Land Power SRL	186	Three Farm SRL
41	Distribuție Energie Oltenia SA	114	Lemar Grup SRL	187	Tinnar Energy SA
42	E.ON Energie Romania SA	115	Liberty Galati SA	188	Tinnar Green Energy SRL
43	East Wind Farm SRL	116	LJG Green Source Energy Alpha SA	189	Tis Energy SRL
44	Eco Power Wind SRL	117	LJG Green Source Energy Beta SRL	190	TMK Hydroenergy Power SRL
45	Ecoenergia SRL	118	LJG Green Source Energy Gamma SRL	191	Tomis Team SRL
46	Ecosfer Energy SRL	119	Lord Energy SRL	192	Trade Motion SRL
47	EDPR Romania SRL	120	Luxten Lighting Company SA	193	Transenergo COM SA
48	EFT Furnizare SRL	121	Mar-Tin Solar Energy SRL	194	Transenergo Microhidro SRL
49	EGGER Romania SRL	122	Mazarine Energy Romania SRL	195	Uzinsider General Contractor SA
50	E-Infra SA	123	Megalodon Storage SRL	196	Varokub Energy Development SRL
51	Elcata MHC SRL	124	MET Romania Energy SA	197	Vatech Consulting STL
52	Electica Energie Verde 1 SRL	125	MHC Water Power	198	Veolia Energie România SA
53	Electric Planners SRL	126	Mira Green Planet SRL	199	Verbund Wind Power Romania SRL
54	Electrica Furnizare SA	127	Mireasa Energies SRL	200	Veroniki Wind SRL
55	Electrica Serv SRL	128	Modern Calor SA	201	Vest Energy SA
56	Electricom SA	129	Monsson Trading SRL	202	Vienna Energy Forta Naturala SRL
57	Electrificare CFR SRL	130	Municipiul Iasi SA	203	VIR Company International SRL
58	Electro Energy Sud SRL	131	MVM Future Technology SRL	204	VIS Solaris 2011 SRL
59	Electrocarbon SA	132	MVM Partner Zrt	205	Virsh Pro Investments SRL
60	Electrocentrale București SA	133	Neptun SA	206	Warehouses De Pauw Romania SRL
61	Electrogrup (CJ)	134	Next Energy Parteners SRL	207	WE Power Team SRL
62	Electromagnetica SA	135	Nicolae Balcescu Regenerabile SRL	208	Werk Energy SRL
63	Electroutilaj SA	136	Nis Petrol SRL	209	Wind Energy Service East Europe SRL
64	Elektra Green Power SRL	137	Nova Power&Gas SRL	210	Wind Park Invest SRL
65	Elektra Wind Power SRL	138	Nova Power&Gas Solar Production SRL	211	Windfarm MV I SRL
66	Elsid SA	139	Nova Power Solar 30 SRL	212	Xalandine Energy SRL
67	Encon Prime SRL	140	Nova Power Solar 50 SRL	213	XPV SRL
68	Energi Danmark A/S	141	NRX Wind SRL	214	ZG Timber Sebes SRL
69	Energia Verde Ventuno SRL	142	OMV Petrom SA		<b>OPERATORI PIATA ENERGIE ELECTRICA</b>
70	Energocom SA	143	Ovidiu Development SRL	1	BRM SA
71	Energy Core Development SRL	144	Petrol, Slovenska energetska druzba	2	OPCOM SA
72	Energy Deta SRL	145	Petrotel-Lukoil SA		
73	Energy Distribution Services SRL	146	Photovoltaic Green Project SRL		

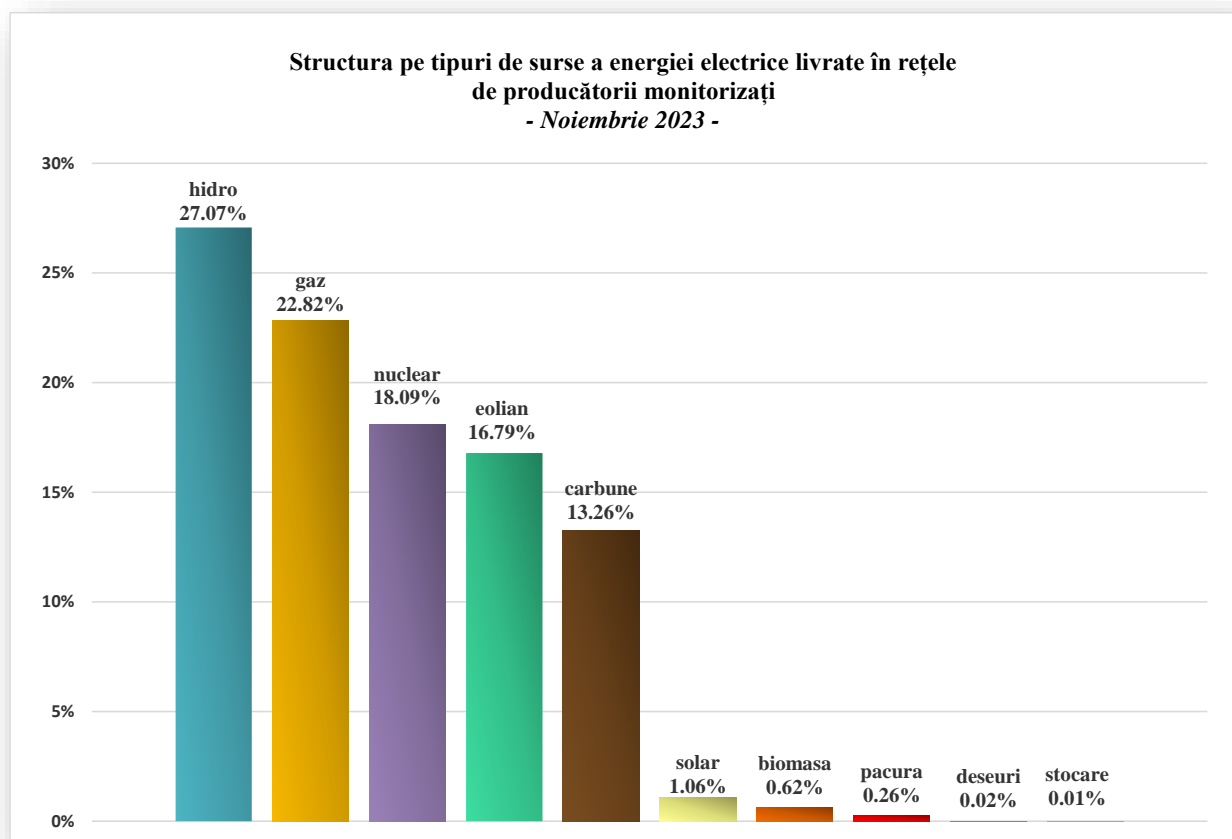
\*Participanții activi sunt *participanți la piață*, în sensul art. 7 din *Metodologia de monitorizare a pieței angro de energie electrică*, aprobată prin Ordinul președintelui ANRE nr. 18/2023, care în luna de raportare au desfășurat activitate pe piața angro de energie electrică.

Precizăm că în categoria producătorilor de energie electrică monitorizați în baza *Metodologiei PAN* sunt cuprinși acei titulari de licență pentru exploatarea capacităților de producere a energiei electrice, cu sau fără instalații de stocare, cărora OTS le aplică tariful pentru serviciul de transport – componenta de introducere în rețea (TG) și anume care dețin capacități de producere cu putere instalată mai mare de 5 MW, chiar dacă aceștia dețin și licență pentru activitatea de furnizare a energiei electrice.

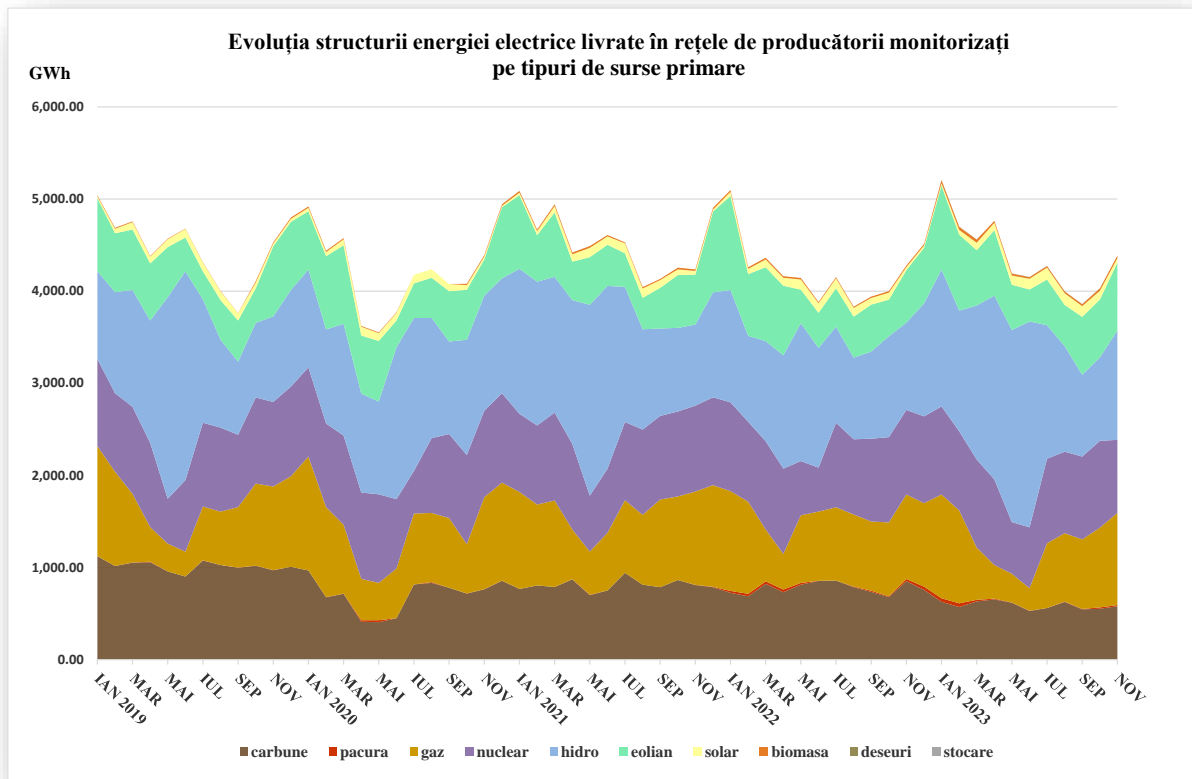
Lista actualizată a părților responsabile cu echilibrarea (PRE) este publicată pe site-ul operatorului pieței de echilibrare (CNTEE Transelectrica SA).

## **2. Structura pe tipuri de surse primare a energiei electrice produse și livrate în rețele de producătorii monitorizați**

Prezentăm în continuare structura pe tipuri de surse primare a energiei electrice produse și livrate în rețele de producătorii monitorizați pentru luna de raportare și evoluția structurii lunare în ultimii 5 ani.

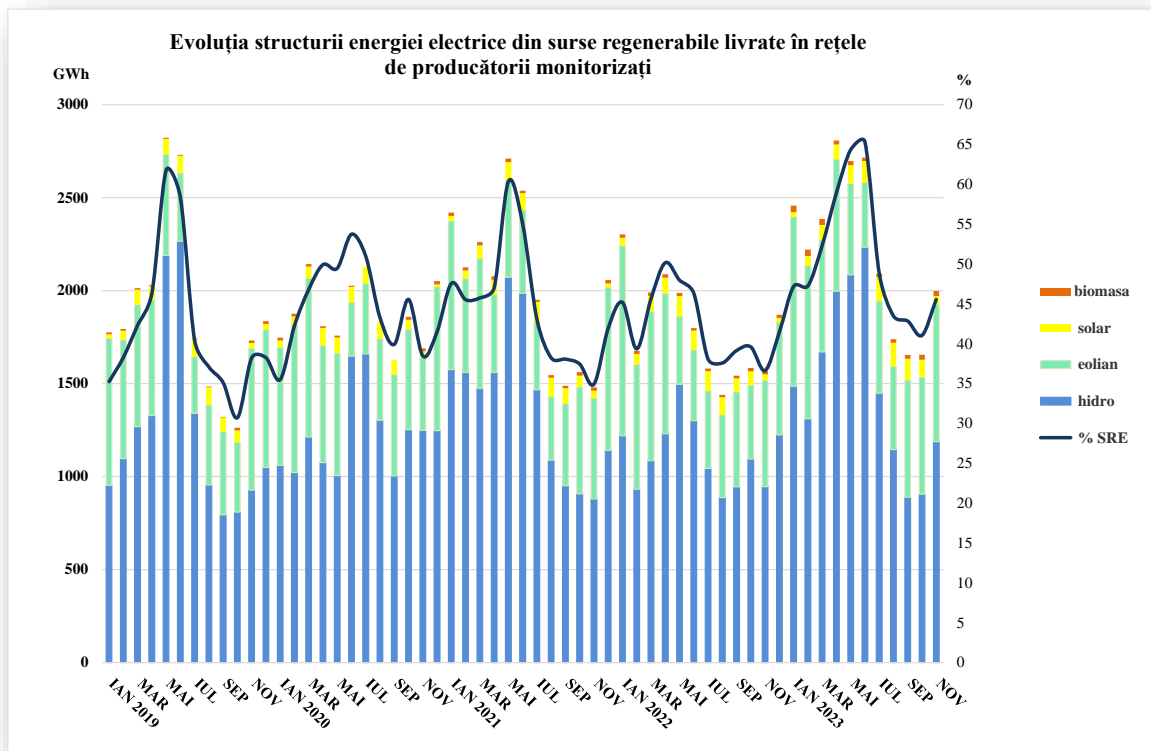


*Sursa: Raportările lunare ale producătorilor monitorizați – prelucrare CMPEE*



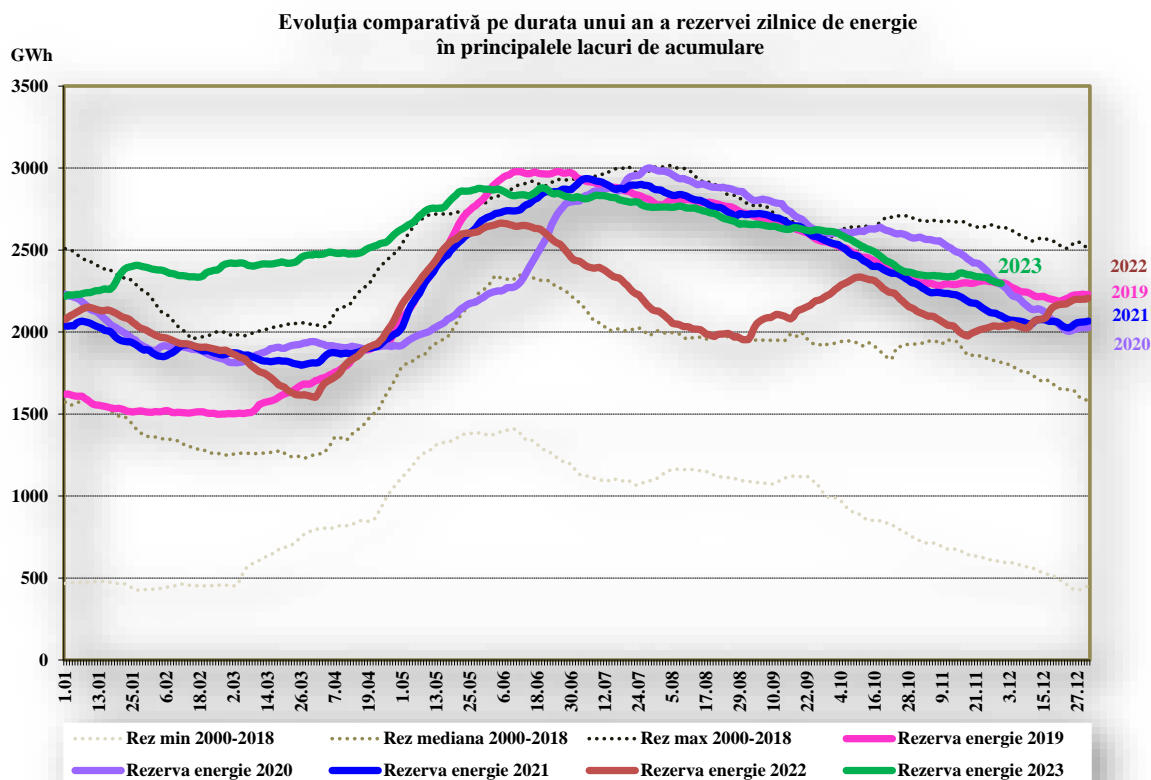
Sursa: Raportările lunare ale producătorilor monitorizați – prelucrare CMPEE

În graficul următor este prezentată în evoluție lunară energia electrică produsă din surse regenerabile și livrată în rețea de producători monitorizați și cota de piață a acestora din totalul energiei electrice livrate.



Sursa: Raportările lunare ale producătorilor monitorizați PAN – prelucrare CMPEE

Unul din factorii de influență ai producției de energie electrică în centralele hidroelectrice, alături de debitul Dunării, îl reprezintă rezerva de energie din marile amenajări hidroenergetice ale României. Evoluția nivelului zilnic al acesteia în anul 2023, comparativ cu valorile zilnice din ultimii 4 ani și cu minima, maxima și mediana aferente fiecărei zile din perioada 2000 - 2018, sunt prezentate în graficul următor:



Sursa: Raportările lunare ale SPEEH Hidroelectrica S.A. – prelucrare CMPEE

Prezentăm câțiva indicatori de sinteză ce caracterizează bilanțul fizic al energiei electrice pentru luna noiembrie 2023 comparativ cu luna anterioară.

Nr. crt.	INDICATOR	- GWh -	
		Octombrie 2023	Noiembrie 2023
1	Energia electrică produsă (Pi > 5MW)	4245,41	4613,12
2	Energia electrică livrată în rețea (Pi > 5MW)	4032,13	4386,41
3	Schimburi comerciale pe direcția import (includ tranzite)	973,92	1084,12
4	Schimburi comerciale pe direcția export (includ tranzite)	941,35	1102,98
5	Consum intern realizat SEN	4287,48	4611,22
6	Consumul clienților casnici:	1097,76	1145,12
6.1	- în regim concurențial	780,92	818,98
6.2	- în regim de SU	315,46	325,03
6.3	- în regim de UI	1,38	1,11
7	Consumul clienților finali noncasnici:	2757,49	2767,15
7.1	- în regim concurențial	2546,57	2556,20
7.2	- în regim de UI	210,92	210,95
8	CPT transport	72,98	95,66
9	CPT distribuție	267,39	418,64

**Note:**

1. Energia electrică produsă și energia electrică livrată se referă la energia electrică livrată în rețea de producători care dețin cel puțin o centrală de producere cu capacitate instalată mai mare de 5MW, racordată la rețelele electrice de transport și distribuție;
2. Schimburile comerciale pe direcția import și schimburile comerciale pe direcția export includ energia electrică care tranzitează România (tranzitele notificate de participanții la piață și tranzitele prin mecanismele cuplate PZU și PI);
3. Consumul intern realizat reprezintă consumul realizat la nivelul întregului SEN, publicat zilnic de CNTEE Transelectrica SA pe site-ul propriu cu granularitate de 15 minute;
4. Consumul clienților casnici și al clienților noncasnici reprezintă energia vândută în luna de raportare clienților finali de furnizorii/producătorii monitorizați și autoconsumul acestora; nu este inclus consumul prosumatorilor din producția proprie, acesta făcând obiectul unui raport distinct al ANRE;
5. CPT pentru acoperirea pierderilor în rețeaua de transport și în cea de distribuție au fost calculate pe baza achizițiilor de energie electrică realizate de operatorii de rețea în calitate de participanți la piață cu luarea în calcul a dezechilibrelor înregistrate în interiorul PRE din care fac parte.

### **3. Structura tranzacțiilor pe piața angro de energie electrică**

În tabelul următor sunt prezentate volumele de energie electrică livrate lunar pe contractele aflate în derulare în luna de raportare și prețurile medii realizate pe fiecare componentă a pieței angro în luna de raportare, comparativ cu luna anterioară, calculate pe baza raportărilor lunare ale participanților la piață. Prețurile medii prezentate pentru componentele pieței angro sunt prețuri medii ponderate realizate în luna de raportare.

Raportarea cantităților de energie electrică vândute la consumul intern realizat este de natură să ofere o referință în aprecierea dimensiunii pieței angro. Sunt prezentate doar piețele pe care au fost raportate cantități livrate în luna analizată, toate cantitățile sunt raportate în ore RO, toate prețurile includ componenta TG.

*Raport monitorizare piață de energie electrică – luna noiembrie 2023*

<b>TRANZACȚII VÂNZARE PE PIAȚA ANGRO</b>	<b>Octombrie 2023</b>	<b>Noiembrie 2023</b>
<b>1. PIAȚA CONTRACTELOR BILATERALE NEGOCIATE DIRECT</b>		
volum livrat (GWh)	<b>688</b>	<b>734</b>
preț mediu (lei/MWh)	765,94	720,82
% din consumul intern realizat	16,0	15,9
<b>1.1. Vânzare pe contracte negociate<sup>1</sup></b>		
volum livrat (GWh)	<b>661</b>	<b>705</b>
preț mediu (lei/MWh)	778,76	732,02
% din consumul intern realizat	15,4	15,3
<b>1.2. Vânzare pe contracte negociate în entitate agregată/agregator</b>		
volum livrat (GWh)	<b>26</b>	<b>29</b>
preț mediu (lei/MWh)	444,97	445,8
% din consumul intern realizat	0,6	0,6
<b>2. PIAȚA CONTRACTELOR DE EXPORT<sup>2</sup></b>		
volum livrat (GWh)	<b>158</b>	<b>235</b>
preț mediu (lei/MWh)	616,65	662,24
% din consumul intern realizat	3,7	5,1
<b>3. PIEȚE CENTRALIZATE DE CONTRACTE BILATERALE</b>		
volum livrat (GWh)	<b>1310</b>	<b>1275</b>
preț mediu (lei/MWh)	907,70	904,67
% din consumul intern realizat	30,5	27,6
<b>3.1. Modalitatea de tranzacționare PCCB-LE-flex<sup>3</sup></b>		
volum livrat (GWh)	<b>933</b>	<b>908</b>
preț mediu (lei/MWh)	824,85	823,89
% din consumul intern realizat	21,8	19,7
<b>3.2. Modalitatea de tranzacționare PCCB-NC</b>		
volum livrat (GWh)	<b>32</b>	<b>31</b>
preț mediu (lei/MWh)	1065,52	1055,17
% din consumul intern realizat	0,7	0,7
<b>3.3. Modalitatea de tranzacționare PC-OTC</b>		
volum livrat (GWh)	<b>271</b>	<b>262</b>
preț mediu (lei/MWh)	1212,60	1212,60
% din consumul intern realizat	6,3	5,7
<b>3.4. Modalitatea de tranzacționare PCE-ESRE-CV</b>		
volum livrat (GWh)	<b>29</b>	<b>31</b>
preț mediu (lei/MWh)	421,89	397,85
% din consumul intern realizat	0,7	0,7
<b>3.5. Modalitatea de tranzacționare PMC-BRM</b>		
volum livrat (GWh)	<b>45</b>	<b>43</b>
preț mediu (lei/MWh)	993,06	984,61
% din consumul intern realizat	1,0	0,9
<b>4. MECANISMUL DE ACHIZIȚIE CENTRALIZATĂ</b>		
volum livrat (GWh)	<b>1400</b>	<b>1385</b>
preț mediu (lei/MWh)	450,00	450,00
% din consumul intern realizat	32,7	30,0
<b>5. PIAȚA PENTRU ZIUA URMĂTOARE</b>		
volum livrat <sup>4</sup> (GWh)	<b>1037</b>	<b>1503</b>
preț mediu <sup>5</sup> (lei/MWh)	550,58	527,20
% din consumul intern realizat	24,2	32,6
<b>6. PIAȚA INTRAZILNICĂ</b>		
volum livrat <sup>4</sup> (GWh)	<b>131</b>	<b>185</b>
preț mediu <sup>6</sup> (lei/MWh)	553,02	561,46
% din consumul intern realizat	3,0	4,0
<b>7. PIAȚA DE ECHILIBRARE</b>		
volum tranzacționat (GWh)	<b>133</b>	<b>162</b>
% din consumul intern	3,1	3,5
volum tranzacționat la creștere (GWh)	<b>46</b>	<b>115</b>
preț mediu de deficit (lei/MWh)	511,46	917,64
volum tranzacționat la scădere (GWh)	<b>87</b>	<b>48</b>
preț mediu de excedent (lei/MWh)	348,66	767,55
<b>CONSUMUL INTERN REALIZAT SEN (GWh)</b>	<b>4287</b>	<b>4611</b>

**Note:**

1. Contracte de vânzare-cumpărare a energiei electrice încheiate în conformitate cu art. 23 alin. (2) din *Legea nr. 123/2012 a energiei electrice și gazelor naturale*, cu modificările și completările ulterioare; volumele agregate și prețurile medii rezultă din declarațiile pe propria răspundere ale partenerilor contractuali;
2. Tranzacțiile lunare realizate pe baza contractelor de export raportate de participanții la piața angro; cantitățile livrate sunt cele notificate de participanți către CNTEE Transelectrica SA în platforma DAMAS.

Nu sunt incluse tranzitele (cele notificate de participanți și cele prin mecanismele cuplate PZU și PI) sau cantitățile exportate prin intermediul agentului de transfer (CNTEE Transelectrica SA) pe piețele cuplate PZU și PI;

3. Sunt incluse și cantitățile livrate în luna de raportare în baza tranzacțiilor încheiate prin mecanismul de tranzacționare PCCB-LE (valabil până în iunie 2020, când a intrat în vigoare PCCB-LE-flex);
4. Cantitățile tranzacționate lunar pe PZU și PI sunt cele publicate de OPCOM; acestea cuprind și cantitățile exportate prin intermediul agentului de transfer (CNTEE Transelectrica SA) pe piețele cuplate PZU și PI;
5. *Prețul mediu lunar pe PZU prezentat în tabel este calculat ca medie ponderată a prețurilor orare de închidere a pieței cu volumele orare din luna respectivă (ore RO);*

*Prețul mediu ponderat lunar pe PZU publicat de OPCOM este calculat ca medie ponderată a prețurilor orare de închidere a pieței cu volumele orare din luna respectivă (ore CET) - în luna noiembrie 2023 acest preț este 527,17 lei/MWh;*

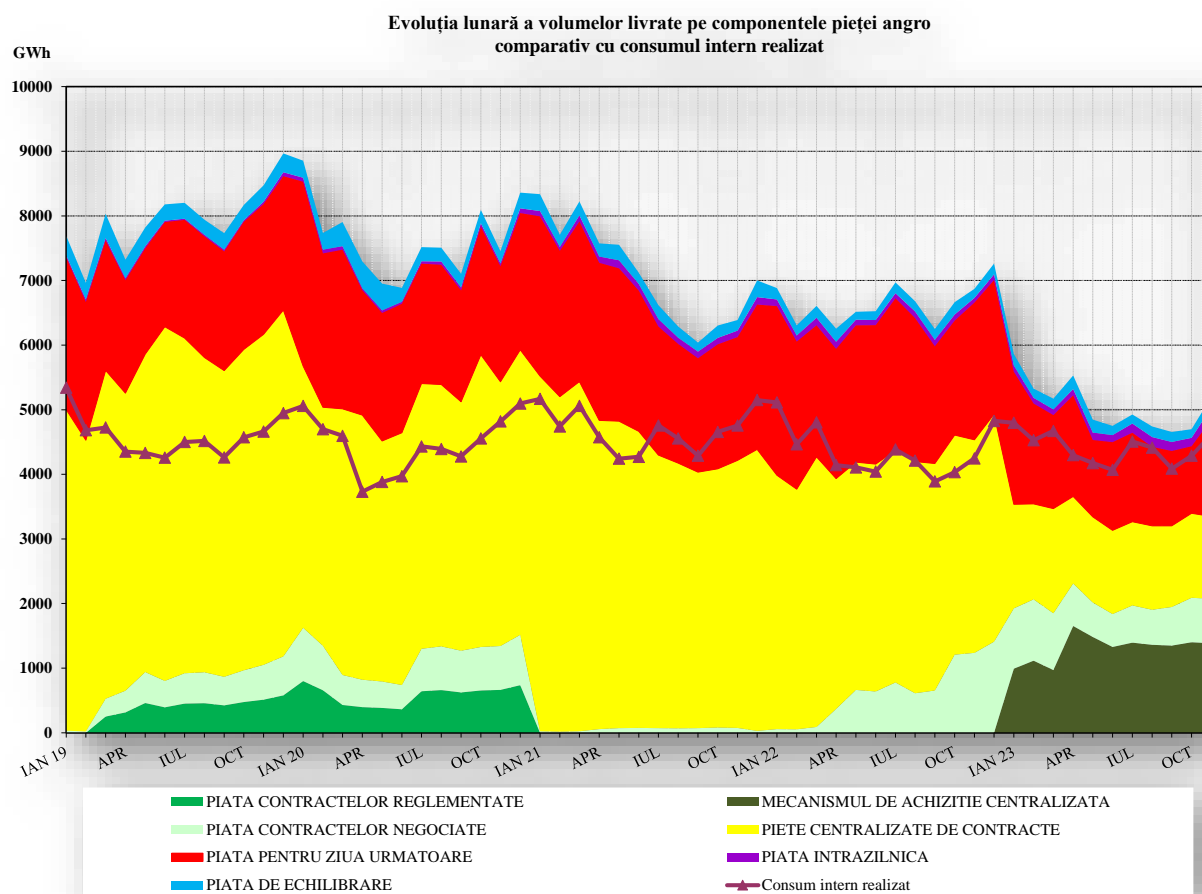
*Prețul mediu lunar pe PZU publicat de OPCOM este calculat ca medie aritmetică a prețurilor orare de închidere a pieței din luna respectivă (ore CET) – în luna noiembrie 2023 acest preț este 507,67 lei/MWh;*

6. *Prețul mediu lunar pe PI prezentat în tabel este calculat ca medie ponderată a prețurilor de închidere a pieței cu volumele tranzacționate în intervalele de decontare din luna respectivă (ore RO);*

*Prețul mediu ponderat lunar pe PI publicat de OPCOM este calculat ca medie ponderată a prețurilor orare de închidere a pieței cu volumele orare din luna respectivă (ore CET) - în luna noiembrie 2023 acest preț este 561,74 lei/MWh;*

7. Prețul mediu de deficit și prețul mediu de excedent sunt calculate ca medie aritmetică a prețurilor de decontare a pieței de echilibrare cu precizarea că în intervalele cu preț unic de decontare valoarea acestuia a fost atribuită atât ca deficit, cât și ca excedent;

Evoluția relației între volumele lunare aflate în livrare pe fiecare din componentele pieței angro de energie electrică și consumul intern realizat, în perioada ianuarie 2019 – noiembrie 2023, este reprezentată în graficul următor:



Sursa: Raportările lunare ale participanților la piața angro, OPCOM S.A. și CNTEE Transelectrica S.A. – prelucrare CMPEE

Notă: începând cu luna decembrie 2022, datele privind consumul intern reprezintă consumul realizat la nivelul întregului SEN și sunt cele publicate CNTEE Transelectrica SA pe site-ul propriu

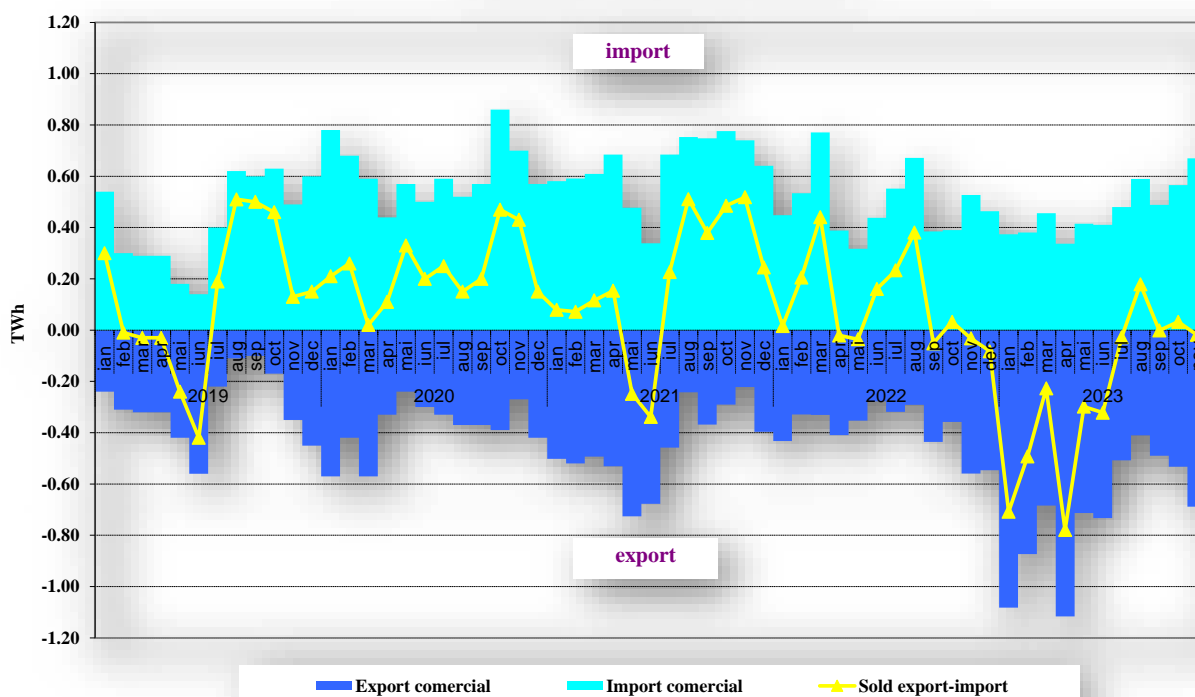
Prezentăm detalii privind tranzacțiile de export și de import comercial realizate pe baza contractelor încheiate de participanții la piață la care se adaugă energia exportată și cea importată prin mecanismele cuplate PZU și PI prin intermediul agentului de transfer CNTEE Transelectrica SA (pe granițele României cu Ungaria și Bulgaria).

Datele sunt prezentate pentru luna de raportare și luna anterioară și nu includ tranzitele (notificate de participanți sau cele prin piețele cuplate PZU și PI). Datele tabelare sunt însoțite de reprezentarea grafică a evoluției cantitative a exportului, importului și a soldului export-import începând din luna ianuarie 2019:

TRANZACȚII IMPORT/EXPORT	Octombrie 2023	Noiembrie 2023
<b>1. EXPORT COMERCIAL</b>		
volum livrat (GWh)	<b>533</b>	<b>688</b>
preț mediu (lei/MWh)	466,41	468,26
% din consumul intern	12,4	14,9
<b>din care, prin PZU cuplat</b>		
volum livrat (GWh)	<b>296</b>	<b>394</b>
preț mediu (lei/MWh)	374,81	341,61
% din consumul intern	6,9	8,5
<b>din care, prin PI cuplat</b>		
volum livrat (GWh)	<b>79</b>	<b>60</b>
preț mediu (lei/MWh)	509,13	540,21
% din consumul intern	1,8	1,3
<b>2. IMPORT COMERCIAL</b>		
volum livrat (GWh)	<b>565</b>	<b>670</b>
preț mediu (lei/MWh)	734,92	677,49
% din consumul intern	13,2	14,5
<b>din care, prin PZU cuplat</b>		
volum livrat (GWh)	<b>204</b>	<b>173</b>
preț mediu (lei/MWh)	766,90	733,37
% din consumul intern	4,8	3,8
<b>din care, prin PI cuplat</b>		
volum livrat (GWh)	<b>47</b>	<b>115</b>
preț mediu (lei/MWh)	623,15	567,29
% din consumul intern	11,0	25,0

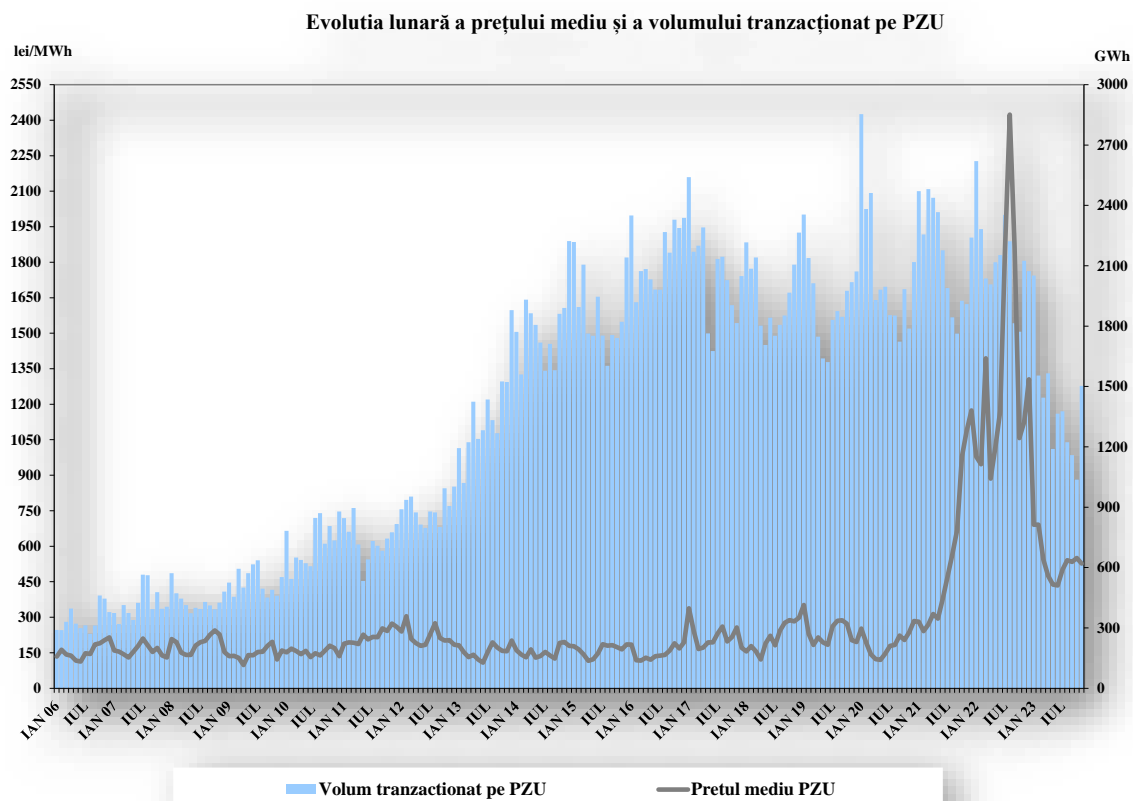
Sursa: Raportările lunare ale participanților la piață și CNTEE Transelectrica S.A. – prelucrare CMPEE

Evoluția lunară a exportului și importului comercial de energie electrică (tranzacții participanți și agent de transfer)



Sursa: Raportările lunare ale participanților la piață și CNTEE Transelectrica S.A. – prelucrare CMPEE

În figura următoare sunt prezentate volumele și prețurile medii ponderate lunare corespunzătoare tranzacțiilor încheiate pe PZU (ore RO), începând cu ianuarie 2006:

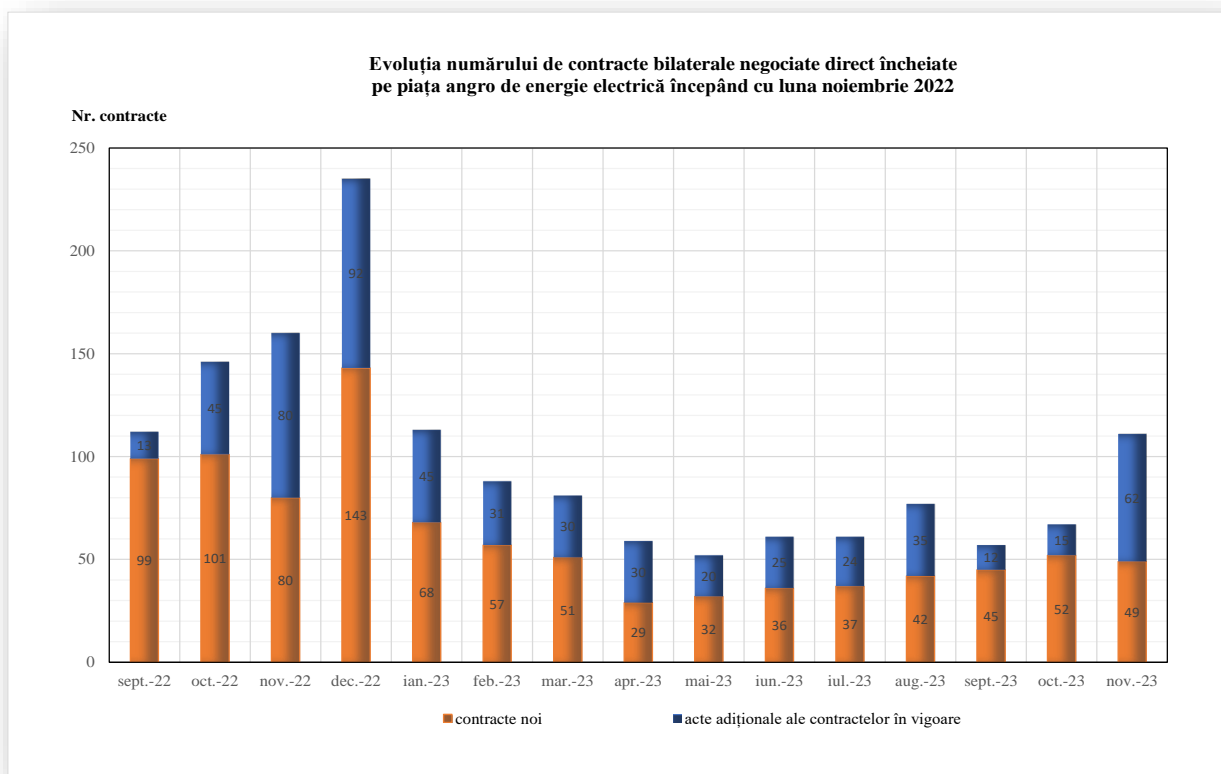


Sursa: Raportările lunare ale OPCOM S.A. și CNTEE Transelectrica S.A. – prelucrare CMPEE

În baza datelor contractuale raportate de participanții la piață conform art. 15 alin. (3) din OUG nr. 27/2022 cu modificările și completările ulterioare, în luna noiembrie 2023 s-au încheiat 111 contracte bilaterale negociate direct de vânzare-cumpărare a energiei electrice (contracte noi sau acte adiționale la contracte încheiate anterior). În toate aceste contracte, cumpărătorii au fost producători, furnizori și distribuitori de energie electrică.

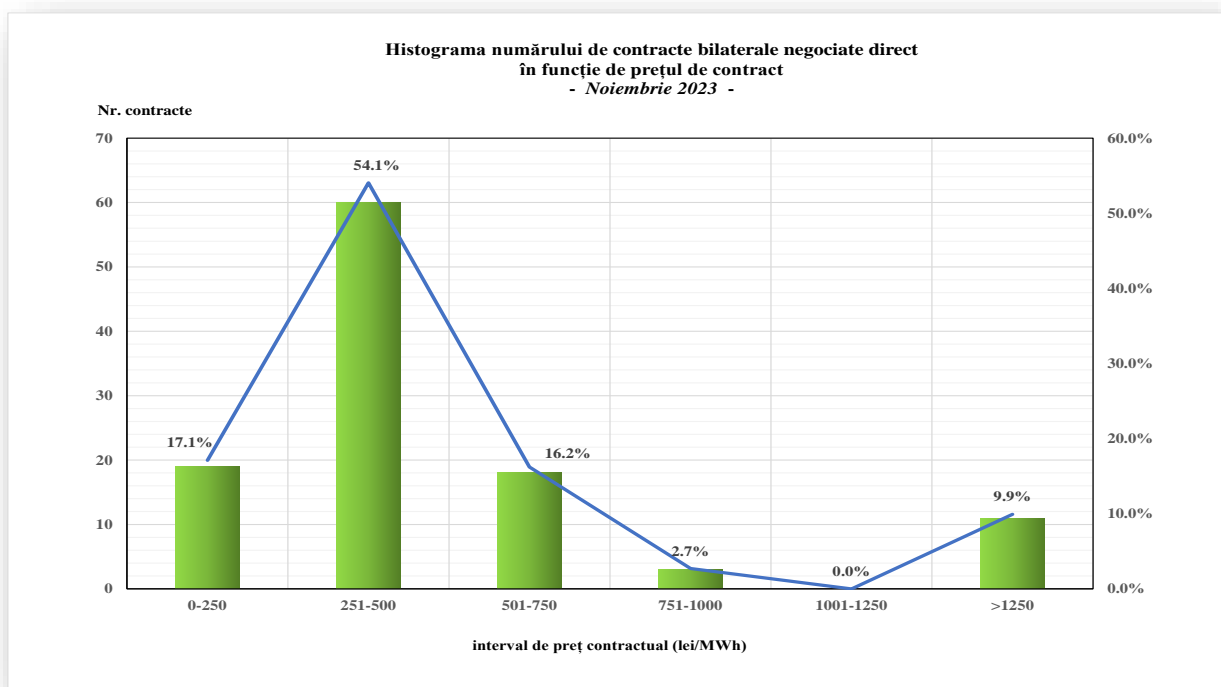
Datele sunt prezentate începând cu luna septembrie 2022, determinat de faptul că de la 1 septembrie 2022 a intrat în vigoare obligativitatea raportării către ANRE a încheierii contractelor bilaterale negociate direct de ambii parteneri în termen de 2 zile lucrătoare de la data încheierii.

Variația lunară a numărului de contracte bilaterale negociate direct încheiate în perioada septembrie 2022 – noiembrie 2023 sau pentru care în această perioadă au fost semnate acte adiționale (de modificare a cantității, prețului sau a perioadei de livrare) este prezentată în graficul următor.



Sursa: Raportările participanților la piață, în baza art.15 alin(3) din OUG 27/2022 – prelucrare CMPEE -

Reprezentarea grafică următoare indică frecvența de apariție a prețurilor înregistrate pe cele 111 contracte raportate în luna noiembrie 2023 (noi sau acte adiționale) de participanții la piață.



Sursa: Raportările participanților la piață, în baza art.15 alin(3) din OUG 27/2022 – prelucrare CMPEE -

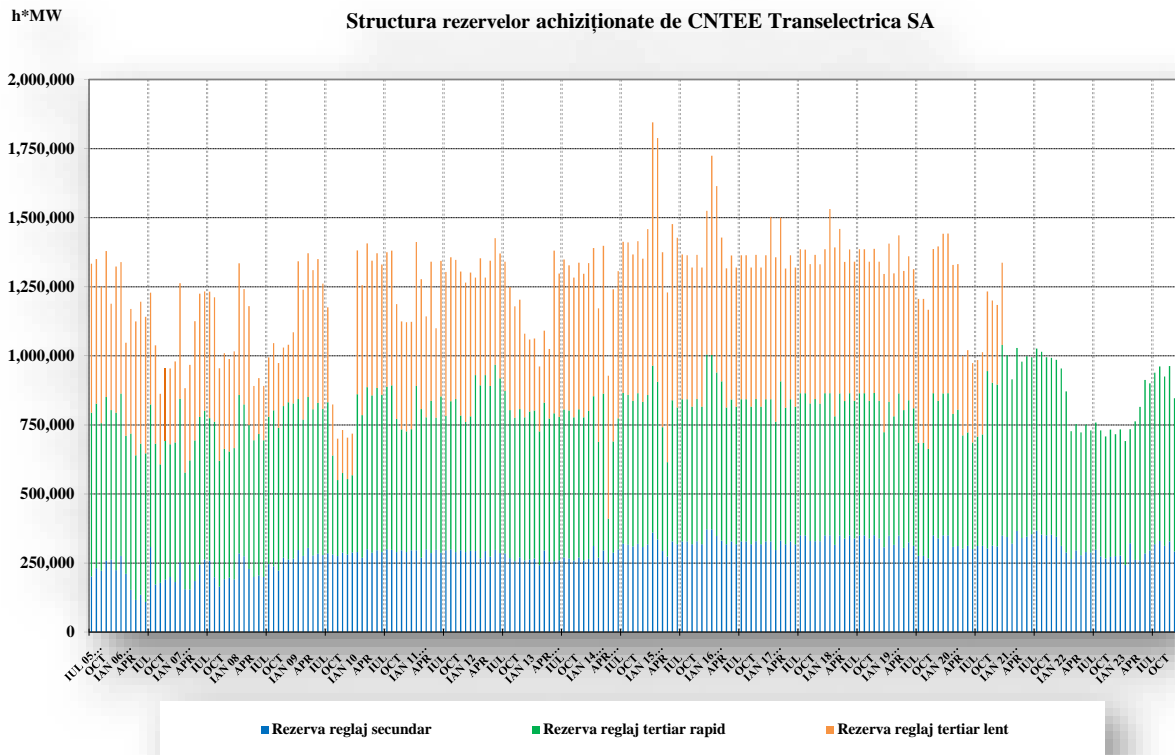
Dispozițiile de dispecer (oferte acceptate) primite de producători determină energia angajată pe PE. După efectuarea calculelor de decontare, pe baza valorilor măsurate (aprobate) se determină energia efectiv livrată de producători pe PE. Relația dintre energia angajată și cea efectiv livrată, în luna noiembrie 2023, este prezentată în tabelul următor:

<b>Noiembrie 2023</b>	<b>Energie de echilibrare angajată (GWh)</b>	<b>Energie de echilibrare efectiv livrată (GWh)</b>	<b>Abatere (%)</b>
<b>Reglaj secundar</b>	<b>40</b>	<b>40</b>	<b>0</b>
<i>creștere</i>	<i>18</i>	<i>18</i>	<i>0</i>
<i>scădere</i>	<i>22</i>	<i>22</i>	<i>0</i>
<b>Reglaj terțiar rapid</b>	<b>126</b>	<b>123</b>	<b>3</b>
<i>creștere</i>	<i>99</i>	<i>97</i>	<i>2</i>
<i>scădere</i>	<i>27</i>	<i>26</i>	<i>5</i>
<b>Reglaj terțiar lent</b>	<b>0</b>	<b>0</b>	<b>0</b>
<i>creștere</i>	<i>0</i>	<i>0</i>	<i>0</i>
<i>scădere</i>	<i>0</i>	<i>0</i>	<i>0</i>
<b>TOTAL</b>	<b>166</b>	<b>162</b>	<b>2</b>
<i>creștere</i>	<i>117</i>	<i>115</i>	<i>2</i>
<i>scădere</i>	<i>49</i>	<i>48</i>	<i>3</i>
<b>CONSUM INTERN</b>		<b>4611</b>	
<i>% volum tranzacționat din consumul intern realizat</i>		<b>3,5%</b>	

*Sursa: Raportările lunare ale CNTEE Transelectrica S.A. – prelucrare CMPEE*

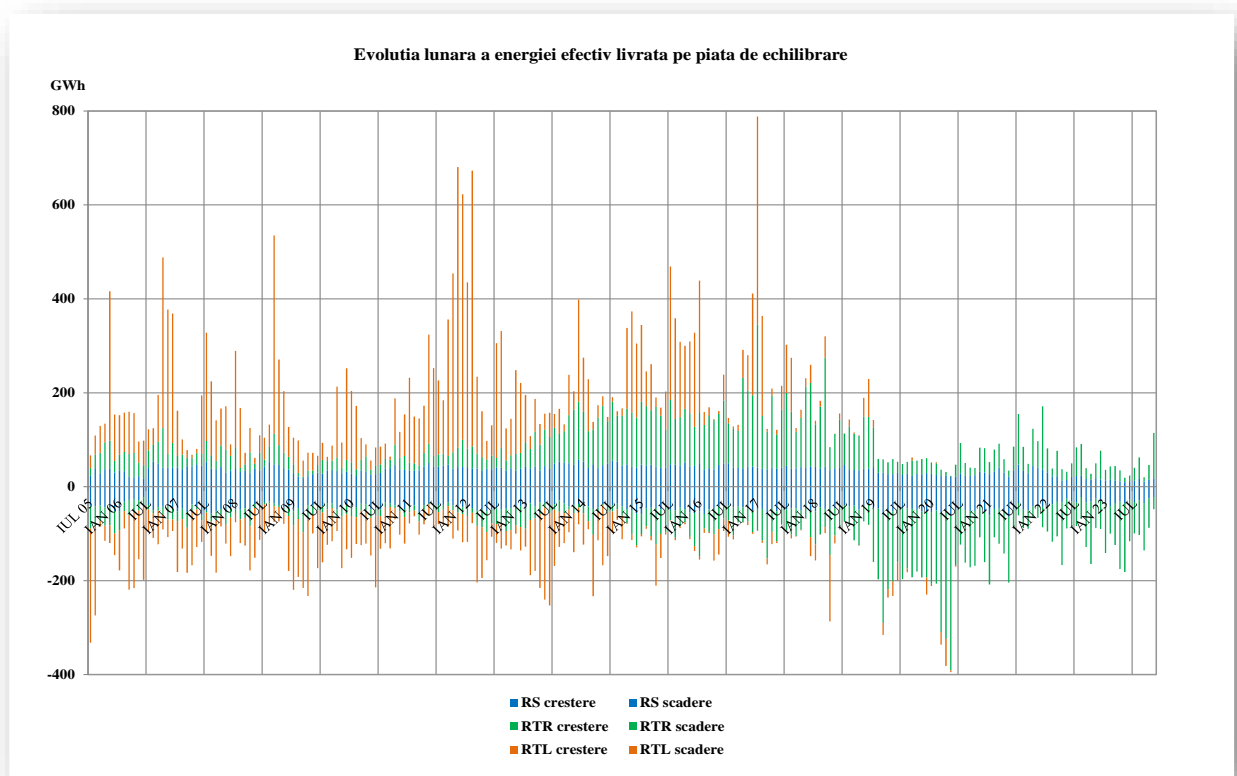
**Notă:** energia electrică angajată și cea efectiv livrată includ energia electrică aferentă tranzacțiilor cu compensație financiară în afara PE rezultate în urma dispozițiilor de dispecer (creștere/reducere) pentru rezolvarea restricțiilor de rețea, asigurarea siguranței sistemului prin redispecerizare sau prin comercializare în contrapartidă coordonată (conform prevederilor Ordinului ANRE nr. 152/2020), cu următoarele solduri: energie electrică angajată 4,34 GWh și energie electrică efectiv livrată 4,34 GWh

În următoarele grafice se prezintă evoluția lunară a rezervelor de putere achiziționate de CNTEE Transelectrica SA, reprezentând obligații ale producătorilor de menținere la dispoziția dispecerului/ofertare pe PE a capacităților de producere contractate și cea a energiei de echilibrare efectiv livrată pe fiecare tip de reglaj pentru perioada iulie 2005 – noiembrie 2023:



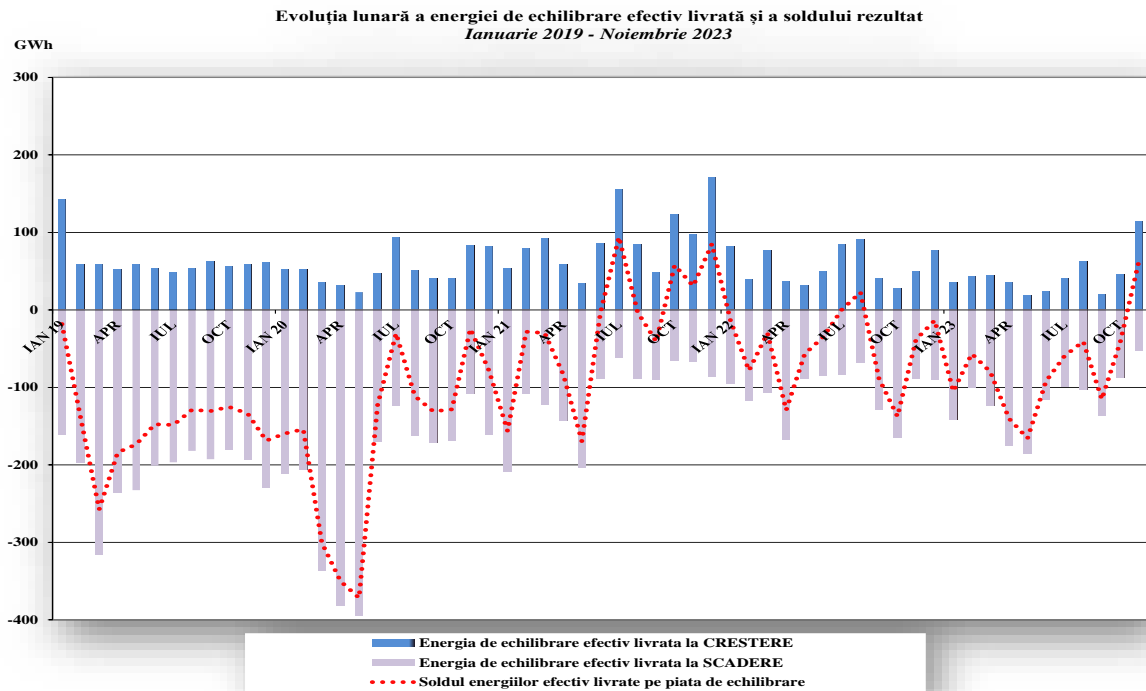
Sursa: Raportările lunare ale CNTEE Transelectrica S.A. – prelucrare CMPEE

Structura energiei de echilibrare efectiv livrată pe fiecare tip de reglaj este prezentată în figura următoare, în evoluție, pentru perioada iulie 2005 – noiembrie 2023:



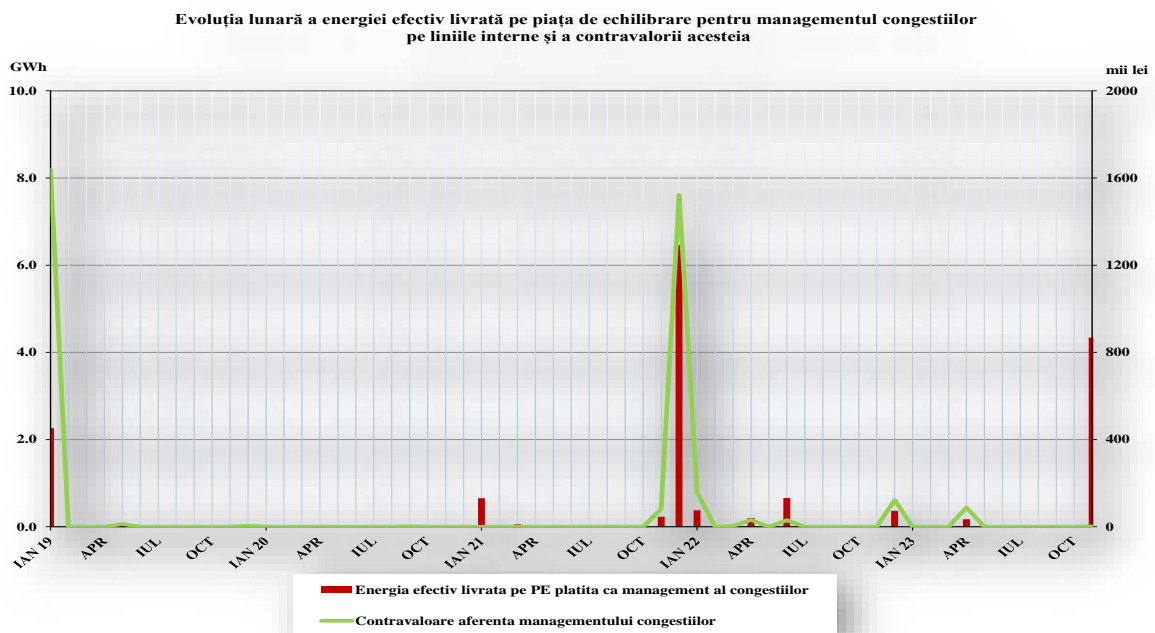
Sursa: Raportările lunare ale CNTEE Transelectrica S.A. – prelucrare CMPEE

Evoluția energiei de echilibrare efectiv livrată pe PE și soldul energiilor efectiv livrate pe piața de echilibrare pentru perioada ianuarie 2019 – noiembrie 2023 se prezintă astfel:



Sursa: Raportările lunare ale CNTEE Transelectrica S.A. și OPCOM S.A. – prelucrare CMPEE

Graficul următor prezintă evoluția lunară a energiei utilizate pentru managementul congestiilor (cantitatea de energie tranzacționată de OTS pe piața de echilibrare pentru rezolvarea situațiilor de congestii în rețeaua de transport), începând cu ianuarie 2019, și contravaloarea tranzacțiilor efectuate în acest scop de CNTEE Transelectrica SA.



Sursa: Raportările lunare ale CNTEE Transelectrica S.A. – prelucrare CMPEE

Începând cu data de 17 decembrie 2021 a avut loc conectarea cu succes a blocului de control RFP – TEL la *platforma europeană IGCC* (International Grid Control Cooperation), proiect ales de ENTSO-E pentru procesul de compensare a dezechilibrelor, așa cum este definit în *Regulamentul (UE) nr. 2017/1485 al Comisiei din 2 august 2017 de stabilire a unei linii directe privind operarea sistemului de transport al energiei electrice* (art. 22).

Platforma IGCC reprezintă o modalitate de optimizare a reglajului secundar de frecvență – putere de schimb, prin reducerea acțiunilor de sens contrar ale reguletoarelor operatorilor membri operaționali în cadrul proiectului.

În tabelul următor este prezentată evoluția lunară a energiei electrice la creștere și la reducere de putere, reprezentând contribuția CNTEE Transelectrica SA la mecanismul IGCC de compensare a dezechilibrelor dezvoltat la nivel european:

2023	Contribuția la creștere de putere (MWh)		Contribuția la reducere de putere (MWh)	
	La prețuri $\geq 0$	La prețuri $< 0$	La prețuri $\geq 0$	La prețuri $< 0$
Ianuarie	17847	1684	17940	133
Februarie	15841	404	20486	42
Martie	28504	281	20178	103
Aprilie	34458	373	17969	138
Mai	44778	272	19403	100
Iunie	35383	297	16973	139
Iulie	38103	3598	23259	150
August	30611	1762	17567	292
Septembrie	29969	2157	16707	86
Octombrie	31142	4601	21332	289
Noiembrie	29337	5582	31102	235

#### **4. Tranzacțiile cu energie electrică pe categorii de participanți la PAN**

##### **Producători monitorizați**

Prezentăm mai jos structura obligațiilor de vânzare și de achiziție contractate înainte de intervalul de livrare de producătorii monitorizați în conformitate cu prevederile art. 7 din *Metodologia PAN* (respectiv cei care dețin capacități de producere cu putere instalată mai mare de 5 MW) în luna de livrare noiembrie 2023 comparativ cu luna anterioară, a fost următoarea:

Structură tranzacții	- GWh -	
	Octombrie 2023	Noiembrie 2023
<b>Achiziții</b>		
Contracte import	158,68	213,42
Contracte negociate	299,19	324,58
Piața centralizată a contractelor, din care:	236,68	239,35
– PCCB-LE-flex	210,31	210,05
– PCCB-NC	2,24	2,88
– PC-OTC	12,67	12,24
– PCE-ESRE-CV	11,47	14,18
MACEE	294,21	184,46
De la prosumatori	2,76	0,95
În calitate de client final (contracte furnizare pe PAM)	12,15	19,29
PZU	226,27	305,47
PI	23,62	93,73

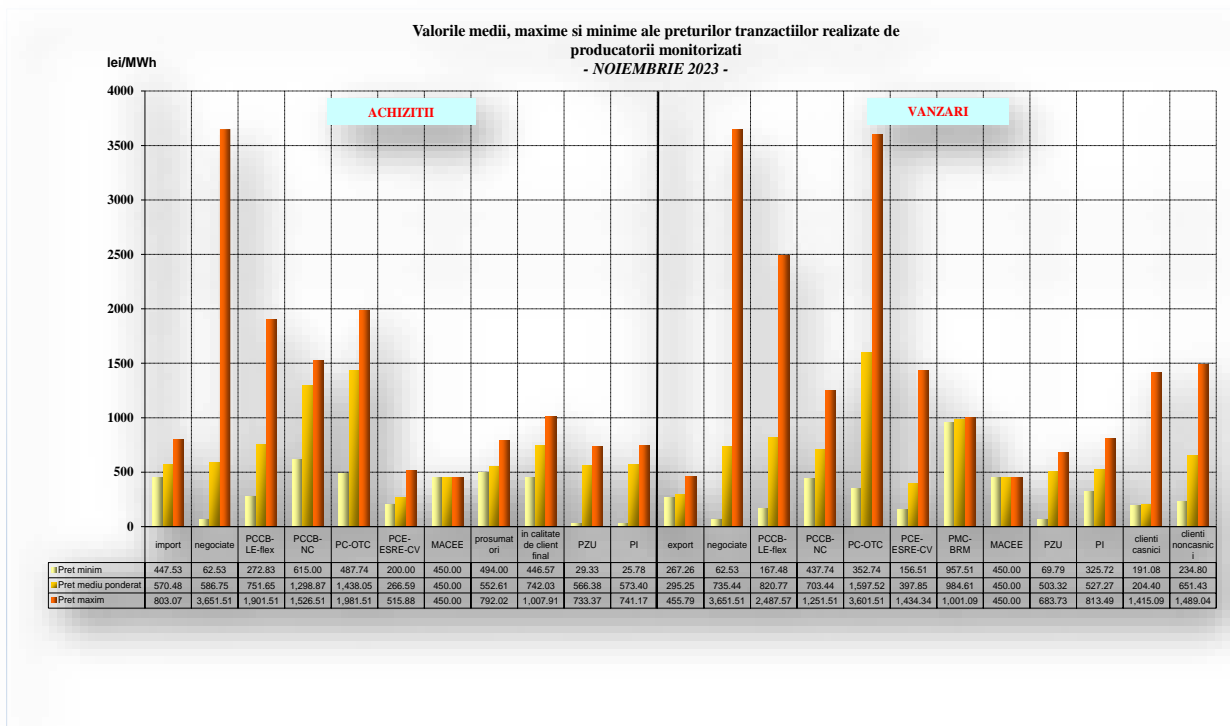
Structură tranzacții	Octombrie 2023	Noiembrie 2023
<b>Vânzări</b>		
Contracte export	13,34	4,97
Contracte negociate	635,07	633,55
Piața centralizată a contractelor, din care:	1113,90	1085,72
– PCCB-LE-flex	867,86	844,79
– PCCB-NC	11,18	11,52
– PC-OTC	160,92	155,52
– PCE-ESRE-CV	29,25	30,69
– PMC-BRM	44,70	43,20
MACEE	1399,09	1383,98
PZU	613,25	1125,00
PI	46,75	40,61
Contracte furnizare pe PAM, către clienții finali din care:	1376,66	1329,33
casnici	122,34	137,04
noncasnici	1254,32	1192,29

Sursa: Raportările lunare ale producătorilor monitorizați – prelucrare CMPEE

**Notă:**

În categoria producătorilor monitorizați conform Metodologiei PAN intră și operatori economici a căror activitate preponderentă este cea desfășurată pe licența de furnizare, dar care dețin cel puțin o centrală cu capacitate instalată mai mare de 5 MW și li se aplică tariful de introducere în rețea

În graficul următor prezentăm nivelul prețurilor minime, medii și maxime realizate în luna de livrare noiembrie 2023 de producătorii monitorizați pe fiecare tip de contracte de achiziție/vânzare. Prețurile de vânzare a energiei electrice din contractele de furnizare către clienții finali se referă la prețurile prevăzute în condițiile contractuale din contractele de furnizare respective:



Sursa: Raportările lunare ale producătorilor monitorizați – prelucrare CMPEE

## **Furnizori**

În luna noiembrie 2023, pe piața angro de energie electrică au activat 76 de operatori economici a căror activitate principală o constituie furnizarea de energie electrică; dintre aceștia, 25 sunt furnizori care își desfășoară activitatea doar pe PAN (o parte dintre aceștia fiind deținători de licență pentru activitatea traderului de energie electrică sau persoane juridice străine cu drept de participare la piața de energie electrică din România) și 51 sunt furnizori care au activitate și pe PAM.

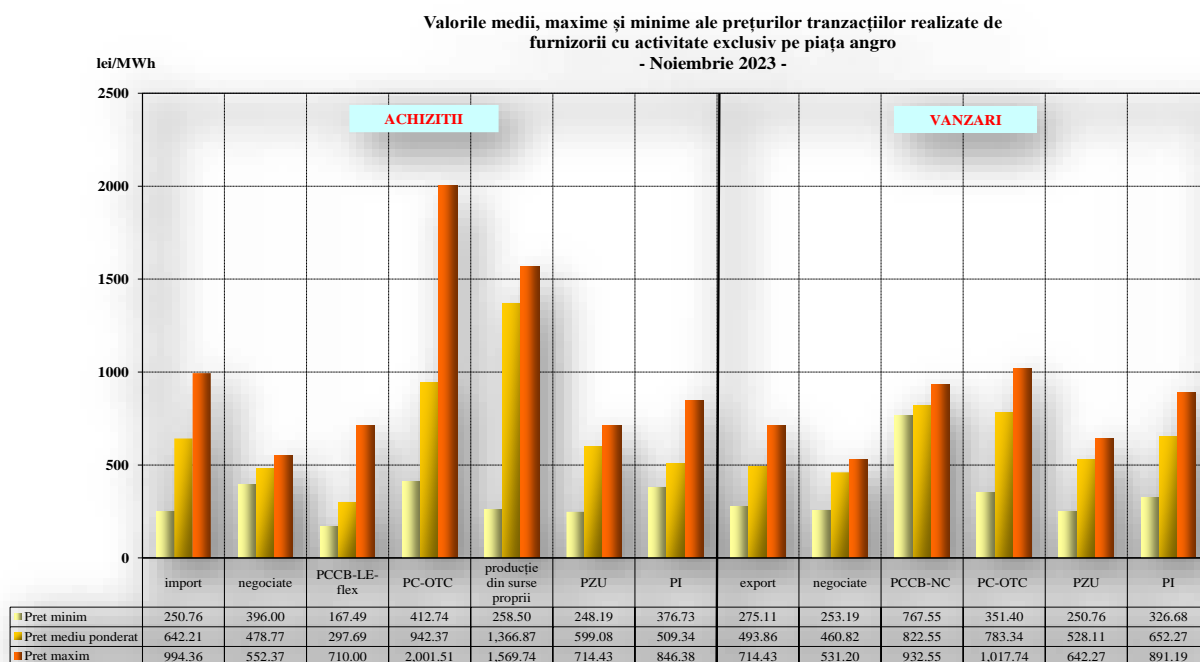
### ***Furnizori cu activitate exclusivă pe PAN***

Tabelul următor ilustrează activitatea desfășurată de furnizorii activi doar pe PAN (inclusiv traderi și persoane juridice străine cu drept de participare la PAN confirmat de ANRE), prezentând structura pe categorii de piețe a achizițiilor și vânzărilor totale pe PAN realizate de aceștia în luna de livrare noiembrie 2023, comparativ cu luna anterioară:

	- GWh-	
<b>Structură tranzacții furnizori cu activitate exclusivă pe PAN</b>	<b>Octombrie 2023</b>	<b>Noiembrie 2023</b>
<b>Achiziții</b>		
Contracte import	74,52	85,32
Contracte negociate	76,98	76,99
Piața centralizată a contractelor, din care:	35,01	33,84
– PCCB-LE-flex	30,54	29,52
– PC-OTC	4,47	4,32
Producție din surse proprii	0,48	0,22
PZU	10,17	53,60
PI	13,80	12,85
<b>Vânzări</b>		
Contracte export	48,77	91,02
Contracte negociate	5,18	2,26
Piața centralizată a contractelor, din care:	41,72	40,32
– PCCB-NC	2,24	2,16
– PC-OTC	39,49	38,16
PZU	96,87	105,73
PI	18,09	15,26

*Sursa: Raportările lunare ale furnizorilor – prelucrare CMPEE*

Prezentăm comparativ nivelul prețurilor minime, medii și maxime realizate în luna de livrare noiembrie 2023 de furnizorii cu activitate exclusivă pe PAN pentru fiecare tip de contract de achiziție/vânzare:



Sursa: Raportările lunare ale furnizorilor – prelucrare CMPEE

### Furnizori cu activitate pe PAM

În tabelul următor sunt prezentate informații agregate cu privire la structura pe categorii de piețe a achizițiilor și vânzărilor totale realizate de toți furnizorii care au vândut energie electrică clienților finali în regim concurențial sau regim de serviciu universal, determinat de faptul că de la 1 ianuarie 2022 serviciul universal destinat clienților casnici se asigură de toți furnizorii care au încheiate contracte în piața concurențială.

Datele prezentate pentru luna noiembrie 2023, comparativ cu luna anterioară, cuprind și activitatea pe segmentul concurențial și segmentul de serviciu universal al furnizorilor desemnați drept furnizori de ultimă instanță.

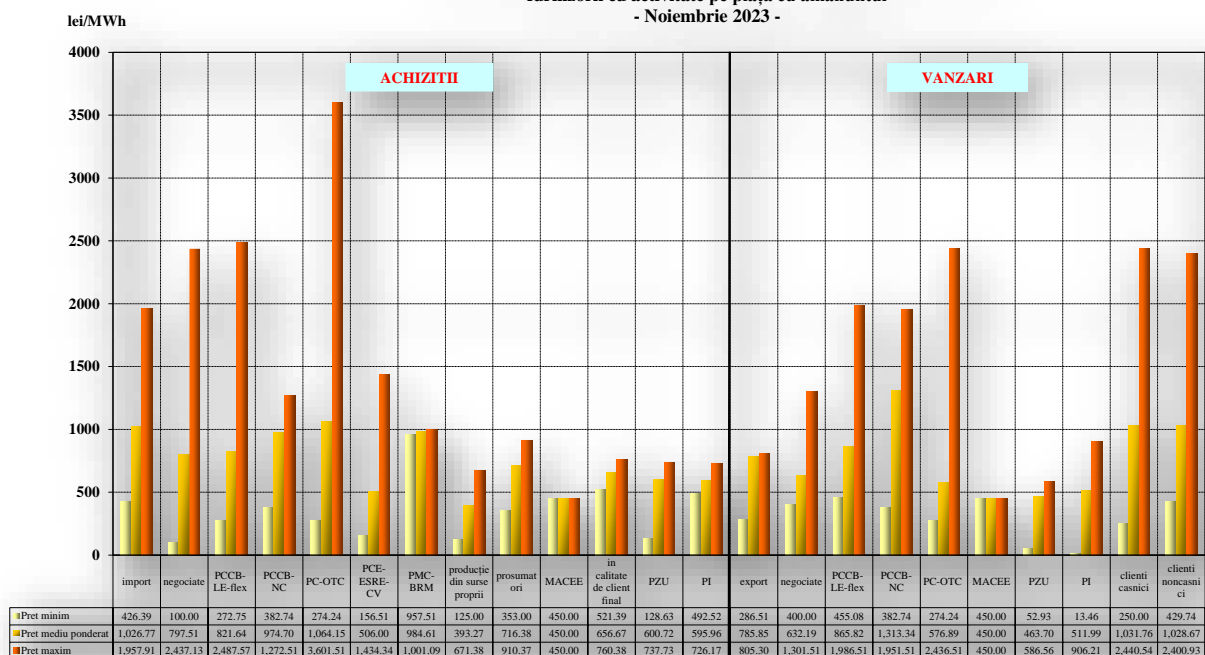
Structură tranzacții furnizori cu activitate pe PAM (regim concurențial și regim SU)	- GWh -	
	Octombrie 2023	Noiembrie 2023
<b>Achiziții</b>		
Contracte import	80,63	82,57
Contracte negociate	343,85	355,87
Piața centralizată a contractelor, din care:	944,13	910,78
– PCCB-LE-flex	657,72	635,71
– PCCB-NC	21,98	21,24
– PC-OTC	198,58	191,75
– PCE-ESRE-CV	21,15	18,89
– PMC-BRM	44,70	43,20
Producție din surse proprii	10,82	11,80
De la prosumatori	45,73	22,90
MACEE	734,53	755,49
În calitate de client final (contracte furnizare pe PAM)	32,87	38,16
PZU	438,95	642,00
PI	11,19	13,91

Structură tranzacții furnizori cu activitate pe PAM (regim concurențial și regim SU)	Octombrie 2023	Noiembrie 2023
<b>Vânzări</b>		
Contracte export	95,97	138,75
Contracte negociate	47,55	97,85
Piața centralizată a contractelor, din care:	154,04	148,87
– PCCB-LE-flex	65,01	62,83
– PCCB-NC	18,25	17,64
– PC-OTC	70,78	68,40
MACEE	1,23	1,36
PZU	77,36	55,77
PI	18,00	13,72
Contracte furnizare pe PAM, către clienții finali din care:	2266,29	2370,88
casnici	974,04	1006,97
noncasnici	1292,25	1363,91

Sursa: Raportările lunare ale furnizorilor – prelucrare CMPEE

Defalcarea pe tipuri de surse/destinații a prețurilor minime, medii și maxime realizate în luna de livrare noiembrie 2023 de furnizorii cu activitate pe PAM este reprezentată în graficul următor. Prețurile de vânzare a energiei electrice din contractele de furnizare către clienții finali se referă la prețurile prevăzute în condițiile contractuale din contractele de furnizare respective:

Valorile medii, maxime și minime ale prețurilor tranzacțiilor realizate de furnizorii cu activitate pe piața cu amănuntul - Noiembrie 2023 -



Sursa: Raportările lunare ale furnizorilor – prelucrare CMPEE

**Furnizori desemnați ca furnizori de ultimă instanță (FUI)**

În conformitate cu prevederile *Regulamentului de desemnare a furnizorilor de ultimă instanță* aprobat prin Ordinul președintelui ANRE nr. 91/2022 (în vigoare din 24 iunie 2022), pentru fiecare lună, ANRE nominalizează câte un FUI din lista celor desemnați să presteze serviciul de ultimă instanță. FUI nominalizat are obligația preluării automate, din orice zonă de rețea, a tuturor clienților finali pentru care data de preluare (în situația în care aceștia nu mai au asigurată furnizarea energiei electrice de la furnizorul actual) intervine în luna pentru care acest FUI este nominalizat. Excepție fac clienții care se adresează unui alt FUI pentru prestarea aceluiași serviciu de ultimă instanță.

Lista nominalizărilor pentru fiecare lună este publicată pe site-ul ANRE la adresa <https://anre.ro/consumatori/energie-electrica/fui-ee/>. Pentru luna noiembrie 2023, FUI nominalizat a fost Enel Energie S.A..

Structura tranzacțiilor de energie electrică pe PAN ale furnizorilor de ultimă instanță realizată pentru alimentarea clienților finali în regim de UI este prezentată în tabelul următor pentru luna noiembrie 2023, comparativ cu luna anterioară:

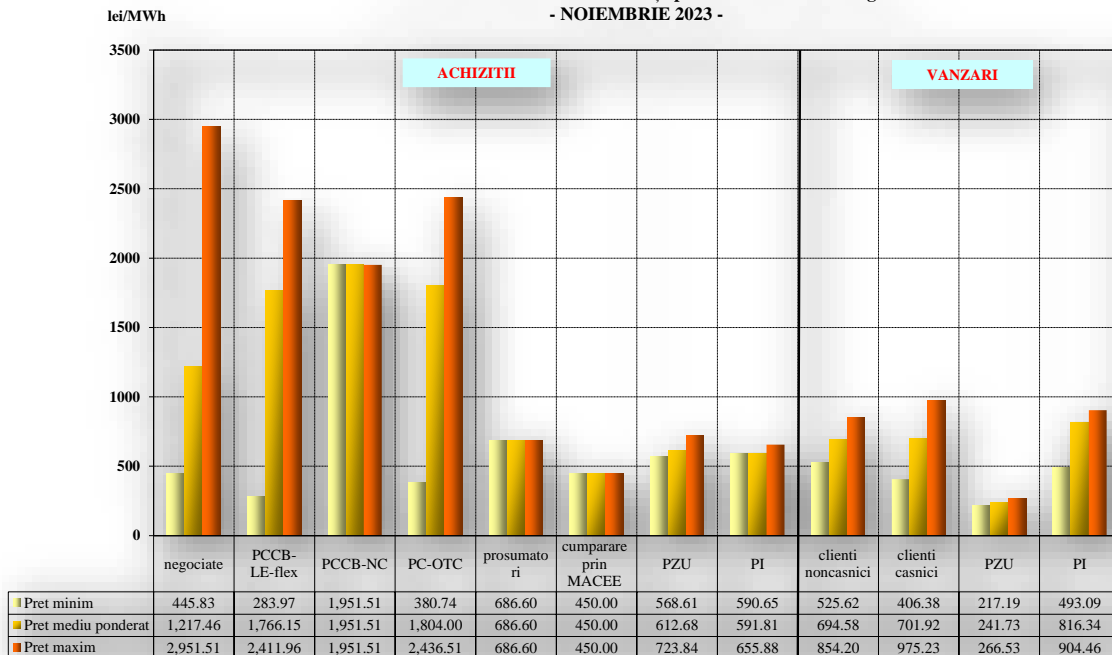
-GWh -

<b>Structură tranzacții furnizori cu activitate pe PAM (regim UI)</b>	<b>Octombrie 2023</b>	<b>Noiembrie 2023</b>
<b>Achiziții</b>		
Contracte negociate	19,82	19,16
Piața centralizată a contractelor, din care:	91,30	87,62
– PCCB-LE-flex	35,84	33,84
– PCCB-NC	3,73	3,60
– PC-OTC	51,74	50,17
De la prosumatori	0,76	0,29
MACEE	69,86	55,64
PZU	35,76	46,00
PI	1,98	1,61
<b>Vânzări</b>		
PZU	6,02	3,40
PI	0,10	0,16
Contracte furnizare pe PAM, către clienții finali din care:	212,31	212,07
casnici	1,38	1,11
noncasnici	210,92	210,95

Sursa: Raportările lunare ale furnizorilor de ultimă instanță – prelucrare CMPEE

Detalierea nivelelor de preț minim, maxim și mediu ponderat pentru tranzacțiile de energie electrică ale furnizorilor de ultimă instanță realizate în vederea alimentării clienților finali în regim UI pentru luna noiembrie 2023 este reprezentată în graficul următor. Prețurile de vânzare a energiei electrice din contractele de furnizare către clienții finali se referă la prețurile prevăzute în condițiile contractuale din contractele de furnizare respective:

Valorile medii, maxime și minime ale prețurilor tranzacțiilor realizate de furnizorii de ultimă instanță pentru alimentarea în regim UI - NOIEMBRIE 2023 -



Sursa: Raportările lunare ale furnizorilor de ultimă instanță – prelucrare CMPEE

### Operatori de rețea

Structura tranzacțiilor de energie electrică ale operatorilor serviciului public de distribuție a energiei electrice (denumiți în continuare operatori de distribuție concesionari), în calitate de participanți la piață, în vederea acoperirii pierderilor din rețelele de distribuție în luna noiembrie 2023 comparativ cu luna anterioară a fost următoarea:

Structură tranzacții operatori distribuție concesionari	- GWh -	
	Octombrie 2023	Noiembrie 2023
<b>Achiziții</b>		
Contracte negociate	34,25	24,63
Piața centralizată a contractelor, din care:	7,45	7,20
– PCCB-NC	3,73	3,60
– PC-OTC	3,73	3,60
MACEE	242,72	326,25
PZU	21,36	42,89
PI	0,14	0,18
<b>Vânzări</b>		
PZU	24,53	27,85
PI	0,12	0,19

Sursa: Raportările lunare ale operatorilor de distribuție concesionari – prelucrare CMPEE

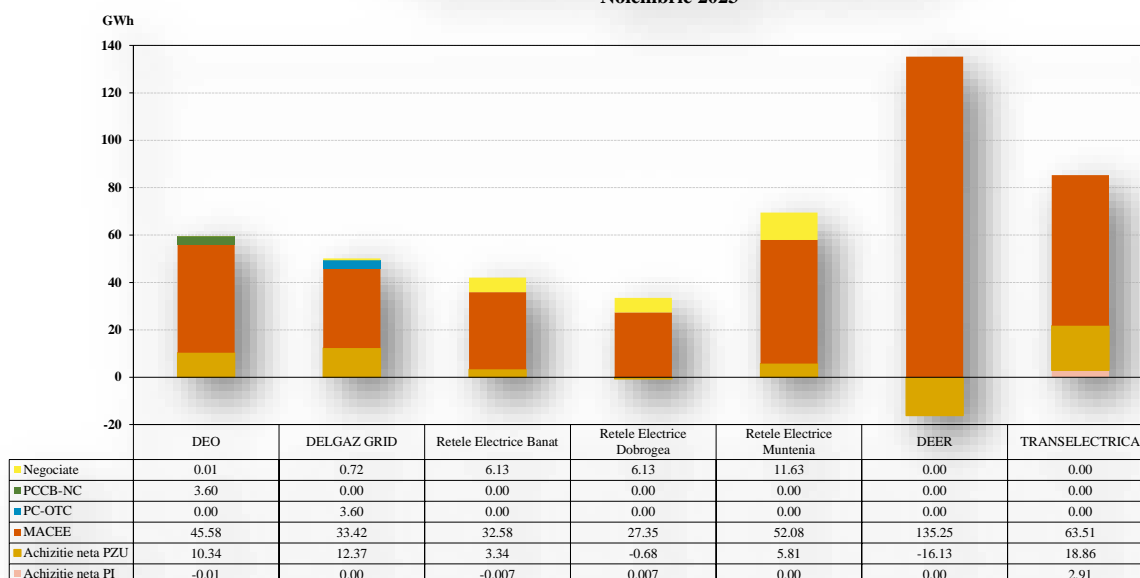
Structura achiziției de energie electrică a operatorului de transport și sistem pentru acoperirea pierderilor din rețeaua de transport în luna noiembrie 2023 comparativ cu luna anterioară a fost următoarea:

Structură tranzacții operator de transport și sistem	Octombrie 2023	Noiembrie 2023
<b>Achiziții</b>		
MACEE	58,99	63,51
PZU	7,88	18,86
PI	1,30	3,06
<b>Vânzări</b>		
PI	0,39	0,15

Sursa: Raportările lunare ale operatorului de transport și sistem – prelucrare CMPEE

Comparația dintre structura de achiziție a celor 6 operatori de distribuție concesionari și a operatorului de transport și sistem în noiembrie 2023 este reprezentată în graficul următor:

Structura achizițiilor de energie electrica ale OD concesionari si OTS  
pentru acoperirea consumului propriu tehnologic in rețele  
- Noiembrie 2023 -



Sursa: Raportările lunare ale operatorilor de distribuție concesionari și operatorului de transport și sistem – prelucrare CMPEE

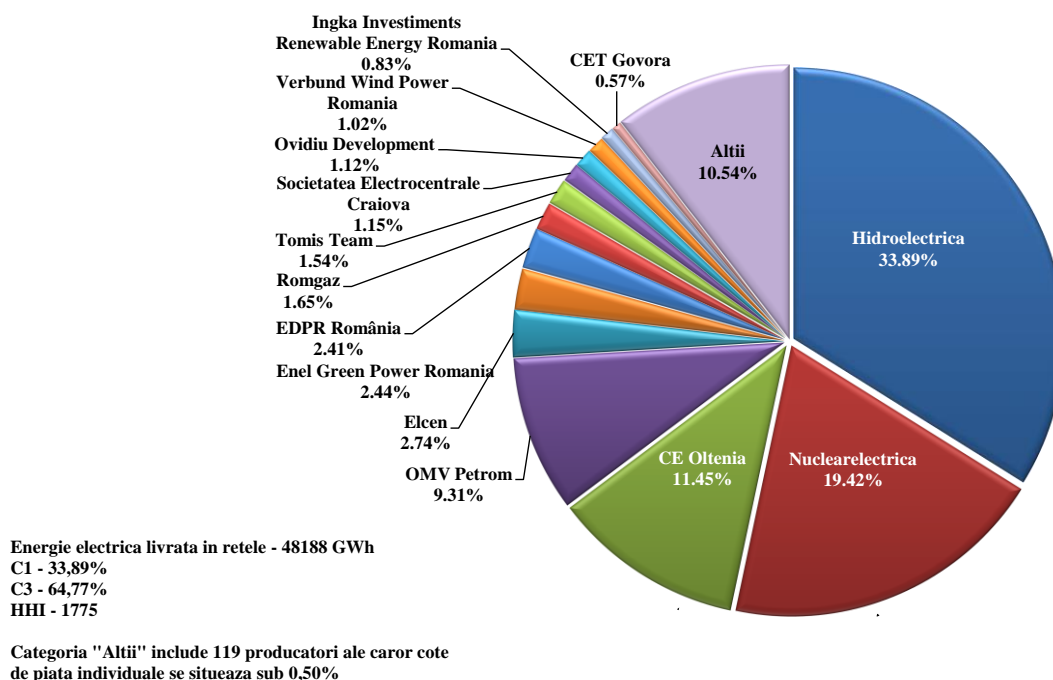
## 5. Indicatori de concentrare pentru piața angro de energie electrică și componentele sale

Structura pieței la **nivelul energiei electrice produse și livrată în rețele** oferă o bază inițială pentru aprecierile privind gradul de competitivitate posibil pe piața energiei electrice.

În continuare sunt prezentați indicatorii de concentrare (cote de piață, cota primilor 3 și HHI) care caracterizează luna noiembrie 2023 și cumulată pentru primele 11 luni din 2023 în ceea ce privește cantitatea de energie electrică produsă și livrată în rețele de producătorii monitorizați (titulari ai licenței de exploatare comercială a capacităților de producere, având cel puțin o centrală electrică cu putere instalată > 5 MW).

Indicatori de concentrare - Noiembrie 2023 -	C1 (%)	C3 (%)	HHI
Valoare	27,40	60,60	1483

Cotele de piata ale producătorilor monitorizați în funcție de energia livrată în rețele  
Ianuarie - Noiembrie 2023



Sursa: Raportările lunare ale producătorilor monitorizați – prelucrare CMPEE

PZU oferă tuturor participanților posibilitatea realizării echilibrului la nivel orar între obligațiile contractuale, prognoza de consum și disponibilitatea tehnică a segmentului de producere a energiei electrice. Astfel, surplusul sau deficitul de energie electrică se poate echilibra la nivel orar pentru a doua zi, prin participarea la vânzarea sau cumpărarea energiei pe PZU, în funcție de necesități și indiferent de licența deținută de un participant la piață. Pentru toate tranzacțiile de vânzare/cumpărare încheiate de participanții la PZU, OPCOM SA este contraparte.

Indicatorii de concentrare pe această piață reflectă gradul de concurență manifestat între vânzatori, respectiv cumpărători, dinamica acestora putând influența nivelul prețului. Tabelul următor prezintă C1, C3 și HHI la cumpărare, respectiv la vânzare, determinați pe baza cantităților tranzacționate de participanți pe această piață:

Indicatori de concentrare PZU -Noiembrie 2023-	C1 (%)	C3 (%)	HHI
Vânzare	15,12	33,09	566
Cumpărare	19,80	36,48	756

Sursa: Raportările lunare ale OPCOM S.A.

O componentă a pieței angro de energie electrică pe care se manifestă direct concurența între producători este **PE**. Valorile indicatorilor de concentrare la nivelul acestei piețe în luna noiembrie 2023, determinați pe baza energiei efectiv livrate, pentru fiecare din cele 3 tipuri de reglaje sunt prezentate în tabelul următor:

Indicatori de concentrare PE -Noiembrie 2023-	Reglaje					
	Secundar		Terțiar rapid		Terțiar lent	
	creștere	reducere	creștere	reducere	creștere	reducere
<b>C1 (%)</b>	<b>67</b>	<b>65</b>	<b>87</b>	<b>65</b>	-	-
<b>C3 (%)</b>	<b>99</b>	<b>99</b>	<b>96</b>	<b>95</b>	-	-
<b>HHI</b>	<b>5125</b>	<b>4885</b>	<b>7615</b>	<b>5026</b>	-	-

*Sursa: Raportările lunare ale CNTEE Transelectrica S.A. – prelucrare CMPEE*

În tabelul următor sunt prezentați indicatorii de concentrare pe tip de **rezerve de putere** achiziționate de CNTEE Transelectrica SA de la producătorii calificați, în urma organizării licitațiilor pentru luna noiembrie 2023 pentru rezerve de reglaj secundar, terțiar rapid la creștere și scădere de putere. Pentru rezerva de reglaj terțiar lent nu s-au organizat licitații.

Indicatori de concentrare Piața serviciilor de sistem -Noiembrie 2023 -	Rezerva reglaj secundar	Rezerva terțiară rapidă	Rezerva terțiară lentă
<b>Cantitate contractată (h*MW)</b>	<b>291737</b>	<b>554713</b>	-
<b>C1 (%)</b>	<b>66,88</b>	<b>58,71</b>	-
<b>C3 (%)</b>	<b>98,49</b>	<b>87,90</b>	-
<b>HHI</b>	<b>5112</b>	<b>4104</b>	-

*Sursa: Raportările lunare ale CNTEE Transelectrica S.A. – prelucrare CMPEE*

## **6. Evoluția prețurilor stabilite pe piața angro de energie electrică**

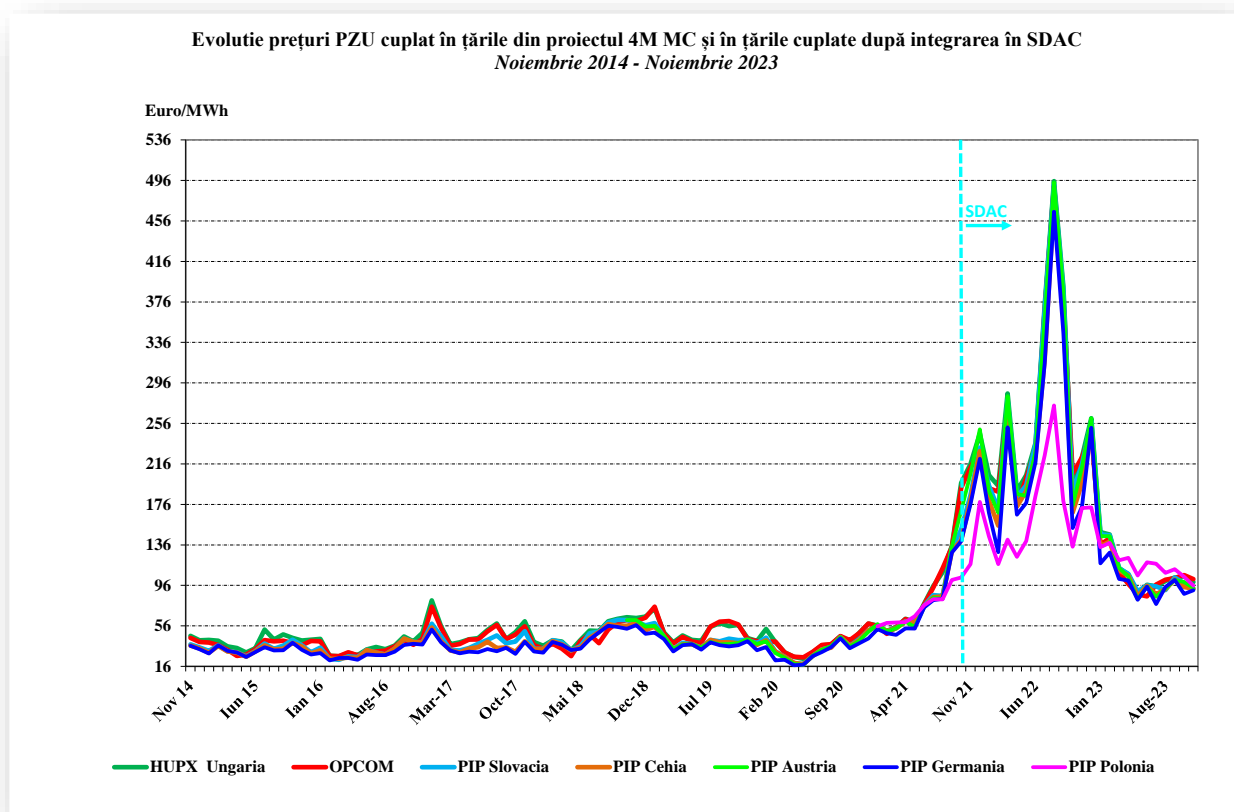
Începând din 19 noiembrie 2014, piața pentru ziua următoare din România a funcționat în regim cuplat cu piețele spot din Ungaria, Slovacia și Republica Cehă, în *proiectul 4M MC* – mecanismul de cuplare prin preț a piețelor pentru ziua următoare, pe baza algoritmului de cuplare recomandat de ACER (Euphemia).

Din data de 17 iunie 2021, a devenit operațional *proiectul Interim Coupling* prin care piața pentru ziua următoare din România a trecut la funcționarea în regim cuplat la nivel European prin extinderea mecanismului de cuplare pe 6 noi granițe (PL-DE, PL-CZ, PL-SK, CZ-DE, CZ-AT, HU-AT).

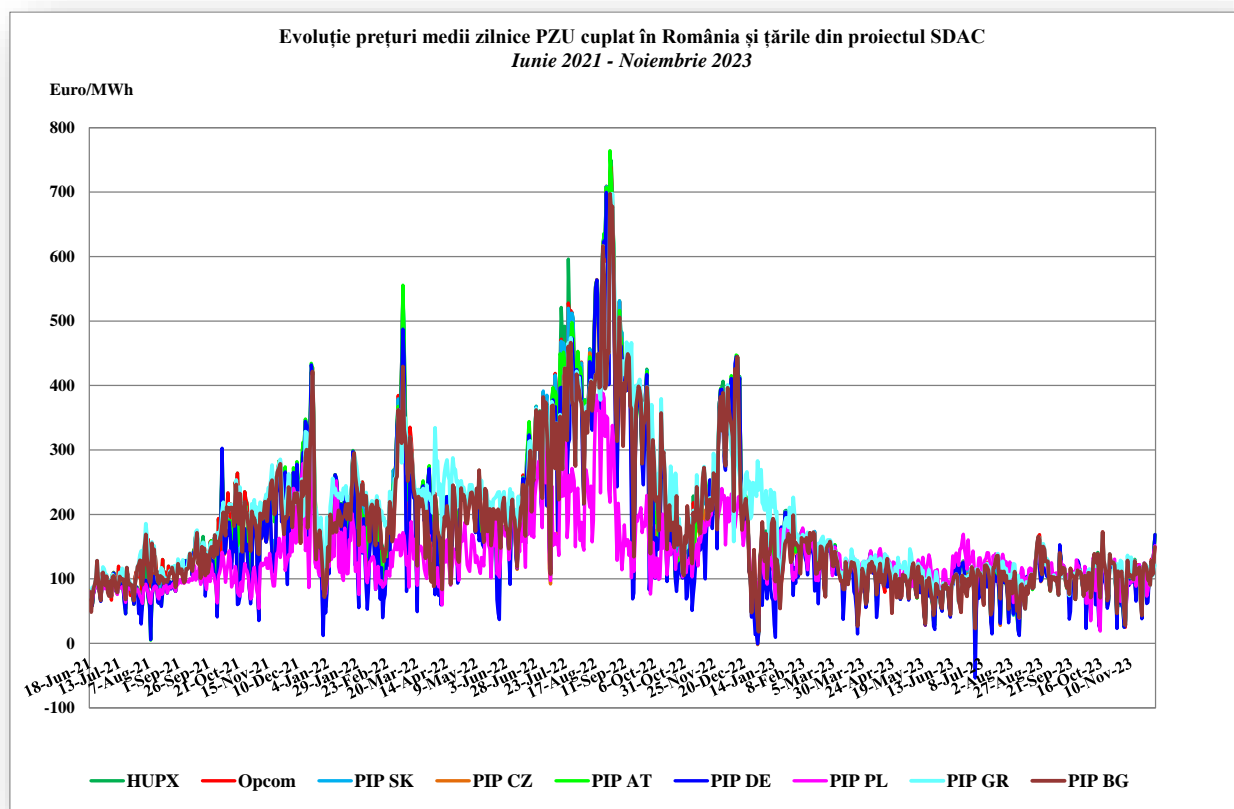
În data de 27 octombrie 2021, au fost finalizate operațiunile de cuplare a graniței RO-BG în SDAC, permițând, astfel, conectarea piețelor pentru ziua următoare din Grecia și Bulgaria în cadrul *proiectului pan-european SDAC* (Single Day-ahead Coupling).

Începând cu data de 08 iunie 2022, piața pentru ziua următoare din România a trecut la următoarea etapă prevăzută de Regulamentul (UE) 2015/1222 al Comisiei din 24 iulie 2015 de stabilire a unor linii directoare privind alocarea capacităților și gestionarea congestiilor (Regulamentul CACM), prin implementarea *proiectului CORE FB MC* (cuplare pe bază de fluxuri).

În graficele următoare este prezentată evoluția prețurilor spot medii lunare începând cu luna noiembrie 2014 (momentul cuplării în proiectul 4M MC), respectiv evoluția prețurilor spot medii zilnice înregistrate pe PZU de țările membre ale proiectului Interim Coupling după momentul cuplării în cadrul proiectului pan-european SDAC.

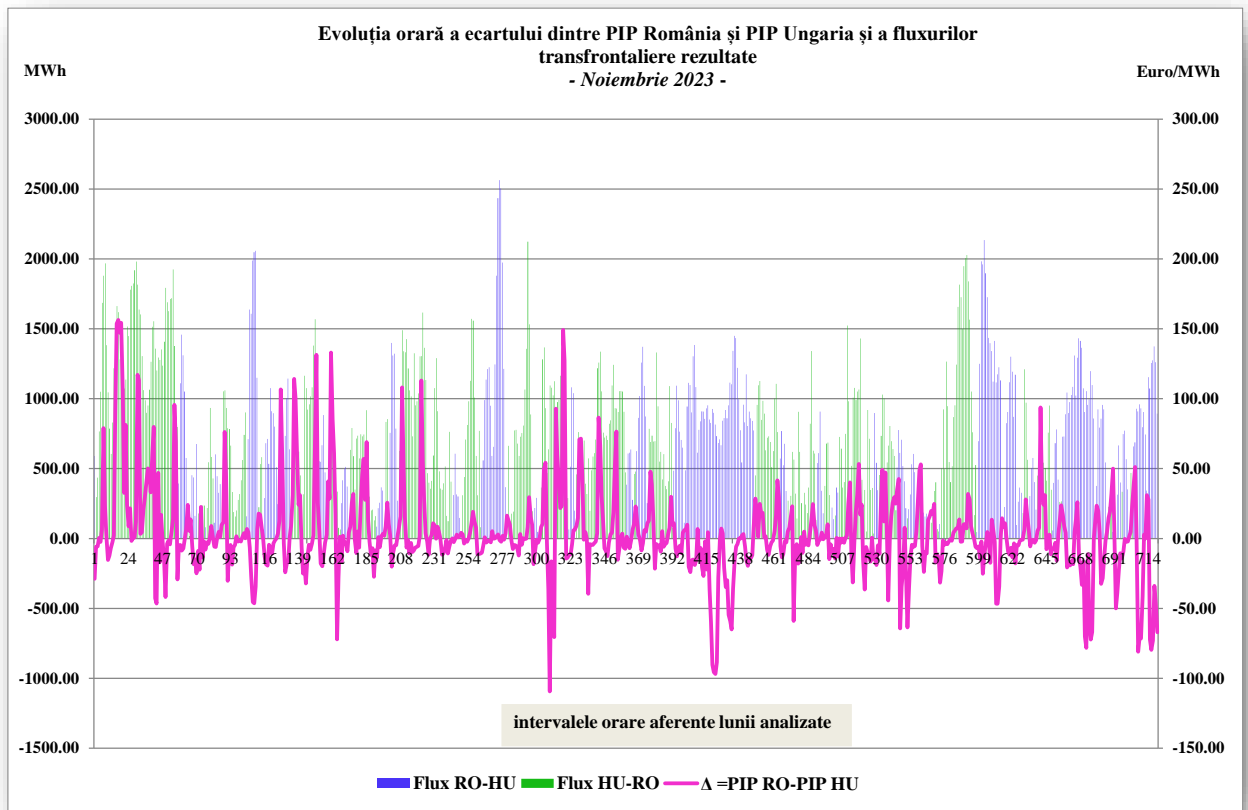


Sursa: Informații publicate pe platforma ENTSO-E (EMFIP) – prelucrare CMPEE

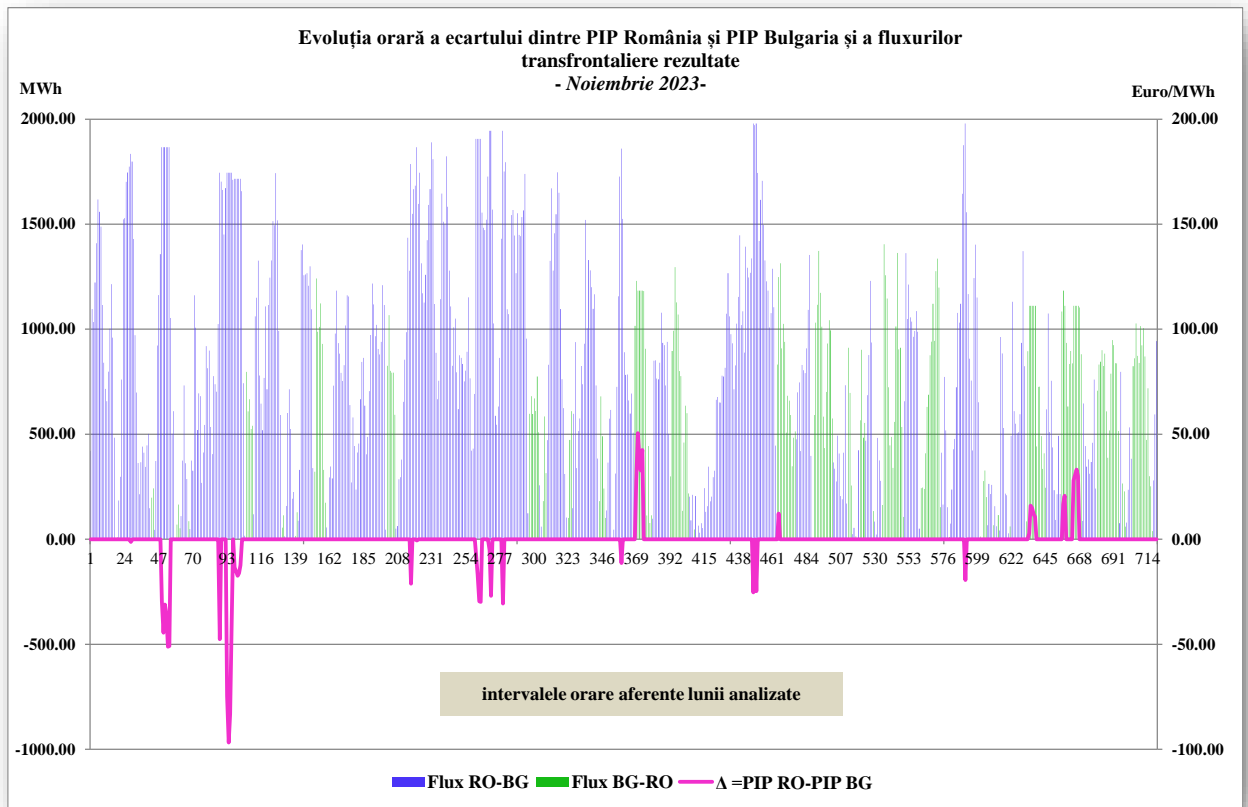


Sursa: Informații publicate pe platforma ENTSO-E (EMFIP) – prelucrare CMPEE

Prezentăm grafic evoluția la nivel orar pentru luna noiembrie 2023, a diferenței dintre prețurile de închidere a PZU cuplat pe zona România-Ungaria corelată cu fluxurile transfrontaliere rezultate pe granița România-Ungaria, pe ambele direcții și diferența dintre prețurile de închidere a PZU cuplat pe zona România-Bulgaria corelată cu fluxurile transfrontaliere rezultate pe granița România-Bulgaria pe ambele direcții.



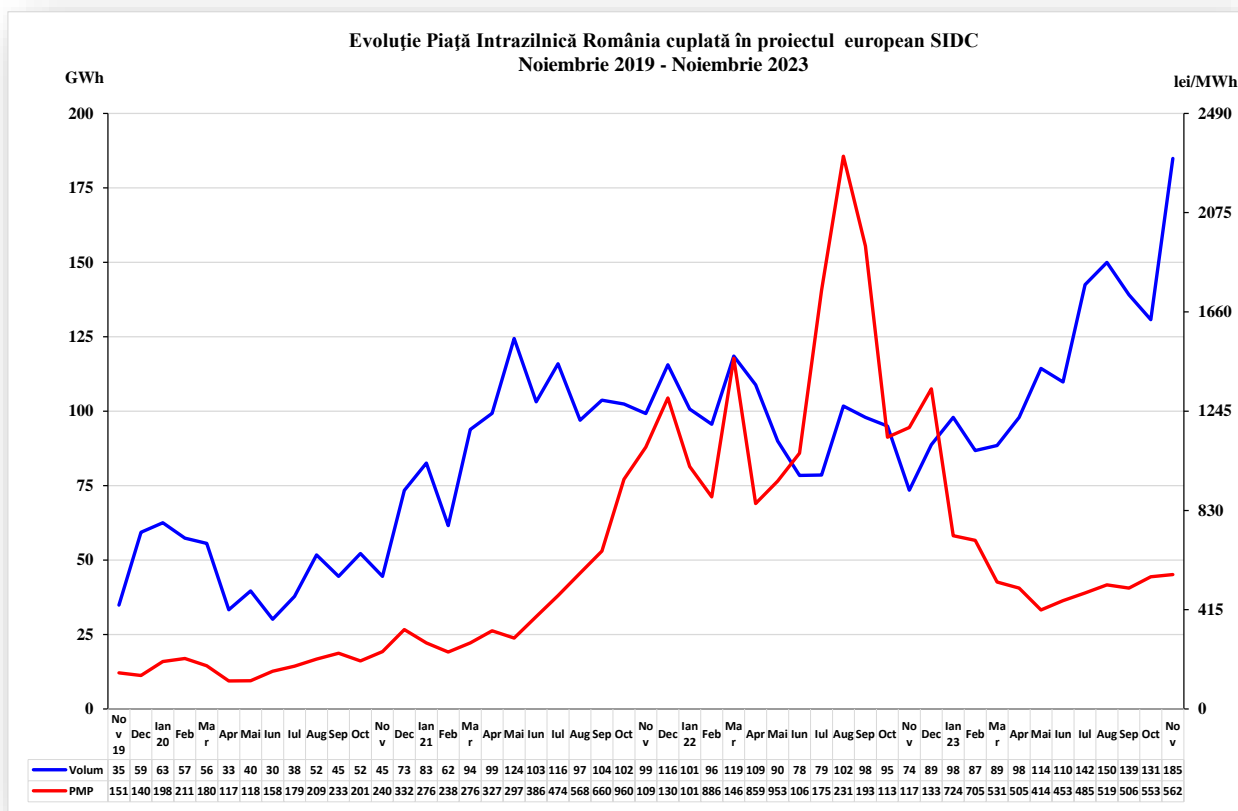
Sursa: Date publice OPCOM S.A. – prelucrare CMPEE



Sursa: Date publice OPCOM S.A. – prelucrare CMPEE

Din data de 19 noiembrie 2019, piața intrazilnică din România funcționează în regim cuplat cu piețele din alte 23 de state membre UE participante la *proiectul european SIDC* (Single Intra-Day Coupling), Noile reguli de tranzacționare au fost elaborate și aprobate de toate autoritățile de reglementare din țările participante și de ACER în conformitate cu prevederile Regulamentului CACM.

În graficul următor sunt prezentate volumul tranzacționat lunar și prețul mediu ponderat pe piața intrazilnică începând cu luna noiembrie 2019, odată cu aderarea României la proiectul european SIDC.



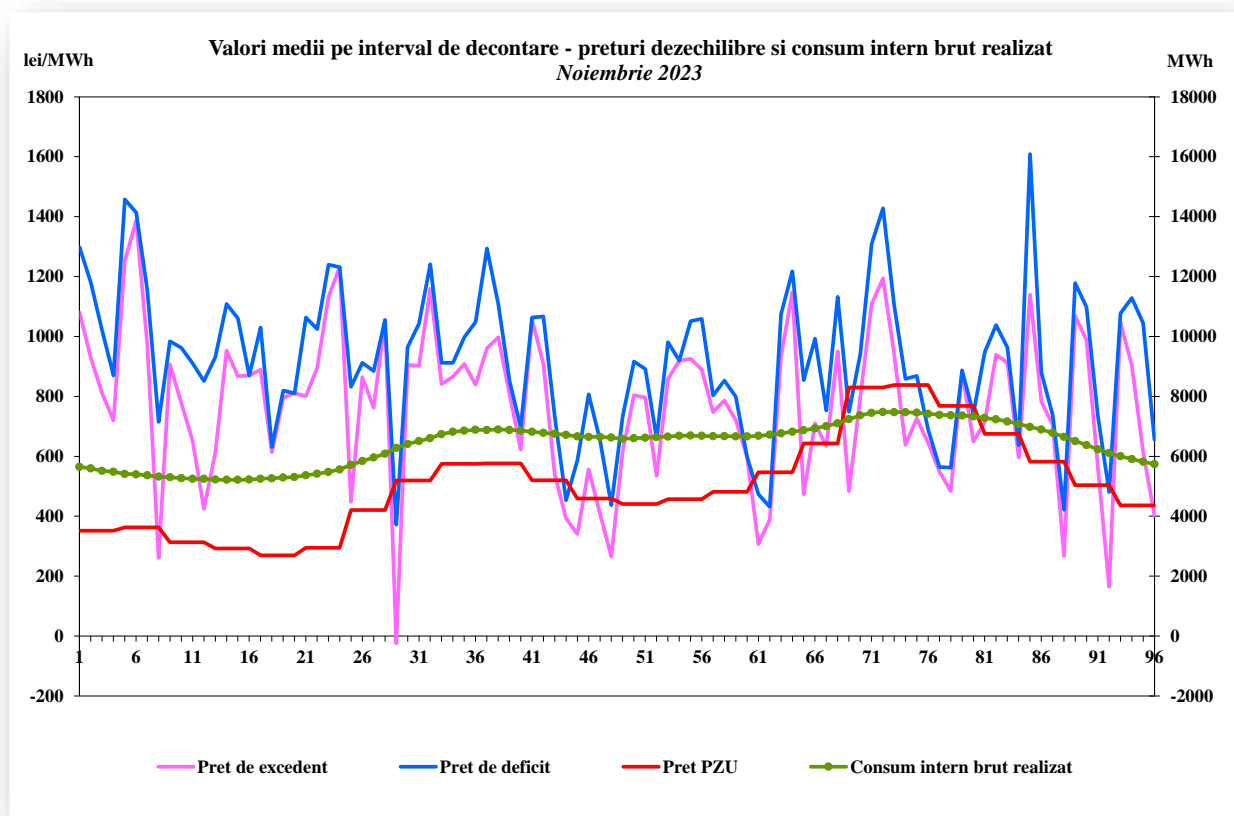
Sursa: Date publice OPCOM S.A. – prelucrare CMPEE

Pentru acoperirea diferențelor dintre valorile planificate/contractate ale consumului și respectiv producției și valorile acestora apărute în timp real, operatorul de sistem (CNTEE Transelectrica S.A.) operează piața de echilibrare (PE), “cumpărând” sau “vânzând” energie la prețurile marginale determinate de ofertele producătorilor participanți la PE.

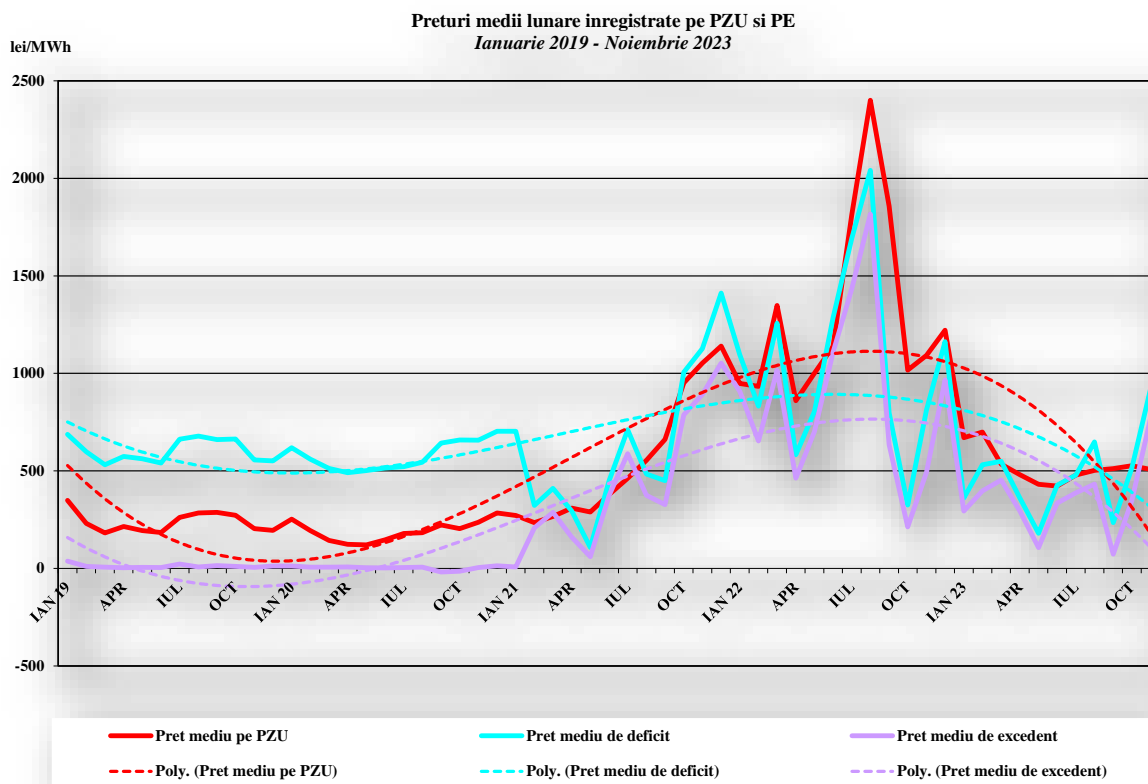
Începând cu data de 1 februarie 2021, au intrat în vigoare modificări referitoare la funcționarea PE și la decontarea dezechilibrelor, dintre care enumerăm:

- Trecerea la intervalul de decontare de 15 minute;
- Utilizarea prețului unic de dezechilibru ca metodă de decontare a dezechilibrelor PE;
- Utilizarea unei metode de calcul pentru prețuri duale de dezechilibru (preț de deficit și preț de excedent) în intervalele de decontare în care zona de dezechilibru este aproape echilibrată și pentru care s-a apreciat că metoda prețului unic de dezechilibru nu este cea mai eficientă metodă de decontare a dezechilibrelor PE din punct de vedere economic.

Valorile prețurilor pe intervale de decontare pentru deficit și excedent au fost utilizate pentru prezentarea prețurilor medii lunare ale fiecărui interval de decontare comparativ cu consumul mediu intern brut realizat în luna curentă, precum și a evoluției prețurilor medii lunare realizate pe PE comparativ cu PIP PZU. În luna noiembrie 2023, au fost calculate prețuri duale de dezechilibru pentru 246 intervale de decontare.



*Sursa: Raportările lunare ale OPCOM S.A. și informațiile publicate de CNTEE Transelectrica S.A. pe platforma EMFIP – prelucrare CMPEE*



Sursa: Raportările zilnice/lunare ale OPCOM S.A. – prelucrare CMPEE

### III. PIAȚA CU AMĂNUNTUL DE ENERGIE ELECTRICĂ

Piața cu amănuntul de energie electrică reprezintă, conform *Legii*, cadrul în care energia electrică este cumpărată de clienții finali, în vederea satisfacerii consumului propriu. Pe această piață, furnizorii vând energie electrică clienților finali prin contracte de furnizare la prețuri negociate sau stabilite prin oferte-tip.

Dimensiunea pieței cu amănuntul este dată de energia electrică vândută clienților casnici și clienților finali noncasnici, pe tipuri de regim de furnizare: concurențial, serviciu universal sau ultimă instanță.

În ceea ce privește furnizarea energiei electrice în regim de serviciu universal, menționăm că începând cu data de 1 ianuarie 2022, potrivit prevederilor *Legii*, furnizorilor de energie electrică care au încheiate contracte în piața concurențială cu clienții casnici le revine obligația publicării de oferte pentru furnizarea în regim de serviciu universal și încheierii contractelor de furnizare pentru acest tip de serviciu, dacă primesc o solicitare în acest sens.

În conformitate cu prevederile *Metodologiei de monitorizare a pieței cu amănuntul de energie electrică* aprobată prin Ordinul președintelui ANRE nr. 17/2023 (*Metodologia PAM*), participantul la PAM este atât titularul unei licențe pentru furnizare de energie electrică care furnizează energie electrică clienților casnici sau clienților finali noncasnici în baza acestei licențe cât și producătorul monitorizat PAN care nu deține licență de furnizare dar care furnizează energie electrică clienților finali alimentați direct din instalațiile electrice proprii în baza dreptului complementar din licența pentru exploatarea capacităților de producere a energiei electrice. De asemenea, datele din prezentul *Raport lunar* cuprind și energia aferentă consumului furnizorilor la propriile locuri de consum, indiferent de modalitatea de asigurare a acesteia: prin achiziție pe contracte de furnizare în calitate de client final, achiziție de pe piața angro sau din producție proprie.

Din aceste motive, între lista de participanți activi pe PAM, așa cum rezultă din monitorizarea în baza *Metodologiei PAM* și lista furnizorilor de energie electrică care introduc oferte-tip de energie electrică destinate clienților casnici și finali noncasnici pot exista diferențe.

Sursa tuturor indicatorilor prezentați în acest capitol o constituie raportările lunare ale participanților la PAM, conform obligațiilor de raportare din *Metodologia PAM*.

În concordanță cu prevederile *Regulamentului (UE) 1952/2016 al Parlamentului European și al Consiliului* și ale *Metodologiei PAM*, indicatorii din cuprinsul *Raportului lunar* caracterizează **clienții finali** și nu se referă la locurile de consum ale acestora.

Structura pe tranșe de consum pe categoriile de clienți finali este în conformitate cu intervalele de consum anual prevăzute pentru fiecare tranșă în *Regulamentul (UE) 1952/2016 al Parlamentului European și al Consiliului*:

Tranșe de consum clienți noncasnici	Consum anual cuprins în interval (MWh):		Tranșe de consum clienți casnici	Consum anual cuprins în interval (kWh):	
Tranșa - IA		<20	Tranșa - DA		<1000
Tranșa - IB	>=20	<500	Tranșa - DB	>=1000	<2500
Tranșa - IC	>=500	<2000	Tranșa - DC	>=2500	<5000
Tranșa - ID	>=2000	<20000	Tranșa - DD	>=5000	<15000
Tranșa - IE	>=20000	<70000	Tranșa - DE	>=15000	
Tranșa - IF	>=70000	<150000			
Tranșa - IG	>=150000				

## 1. Participanții la piața cu amănuntul de energie electrică

În tabelul următor sunt prezentați participanții la piața cu amănuntul de energie electrică, activi în luna noiembrie 2023\*:

PARTICIPANȚI ACTIVI PE PIATA CU AMANUNTUL DE ENERGIE ELECTRICA	
1	A6 Impex SA
2	Alive Capital SA
3	Alro SA
4	Anchor Grup SA
5	AOT Energy SRL
6	Axpo Energy Romania SRL
7	Azomures SA
8	Bepco SRL
9	Best Energy SRL
10	CET Govora SA
11	CEZ Vanzare SA**
12	Compania Locala de Termoficare Colterm SA
13	Complexul Energetic Oltenia SA
14	Contour Global Solutions SRL
15	Cooperativadeenergie Furnizare SRL
16	Cotroceni Park SA
17	Crest Energy SRL
18	Dacia Energy Solutions SRL
19	E.ON Energie Romania SA**
20	East Wind Farm SRL
21	EFT Furnizare SRL
22	EGGER Romania SRL
23	Electric Planners SRL
24	Electrica Furnizare SA**
25	Electricom SA
26	Electricare CFR SRL
27	Electrocarbon SA
28	Electrocentrale București SA
29	Electromagnetica SA
30	Electroutilaj SA
31	Elsid SA
32	Energy Core Development SRL
33	Energy Distribution Services SRL
34	Energy Grid SRL
35	Energy Tech Entera SRL
36	Energy Trade Activ SRL
37	Engie România SA
38	Entrex Services SRL
39	Eol Energy SRL
40	Eye Mall SRL
41	Fondul de Dezvoltare S.C.E. cu Raspundere Limitata SRL
42	Getica 95 Com SRL
43	Green Vision Seven SRL
44	Grenerg SRL
45	Hermes Energy International SRL
46	HS Timber Productions SRL
47	HS Timber Productions Reci SRL
48	ICCO Energ SRL
49	ICPE Electrocond Technologies SA
50	Industrial Energy SA
51	Ingka Investments Renewable Energy Romania SRL
52	Liberty Galați SA
53	Luxten Lighting Company SA
54	Mazarine Energy Romania SRL
55	MET Romania Energy SA
56	Modern Calor SA
57	Monsson Trading SRL
58	MVM Future Energy Technology SRL
59	Next Energy Parteners SRL
60	Nova Power&Gas SRL
61	OMV Petrom SA
62	PCC Energie SA**
63	PCC Energie Muntenia SA**
64	Petrotel-Lukoil SA
65	Photovoltaic Green Project SRL
66	Plenerg SRL
67	Prefab SA
68	Premier Energy SRL
69	QMB Energ SRL
70	RCS&RDS SA
71	Renovatio Trading SRL
72	RES Energy Solutions SA
73	Restart Energy One SRL
74	Romelectro Bucuresti SA
75	Rulmenti SA
76	Skybase Energy SRL
77	SN Nuclearelectrica SA
78	SNGN Romgaz SA
79	Solprim SRL
80	SPEEH Hidroelectrica SA
81	Termo Ploiesti SRL
82	Transenergo COM SA
83	Transenergo Microhidro SRL
84	Tinmar Energy SA
85	Uzinsider General Contractor SA
86	Veolia România Soluții Integrate SA
87	Verbund Wind Power Romania SRL
88	Vienna Energy Forta Naturala SRL
89	Warehouses De Pauw Romania SRL
90	Werk Energy SRL
91	ZG Timber Sebes SRL

\*furnizori care au raportat energie electrică furnizată clienților finali din portofoliu (casnici, noncasnici) sau consum la propriile locuri de consum, indiferent de tipul de licență deținută (furnizare, producere);

\*\* furnizori desemnați FUI, în conformitate cu prevederile Ordinului ANRE nr. 91/2022.

## 2. Numărul de clienți finali

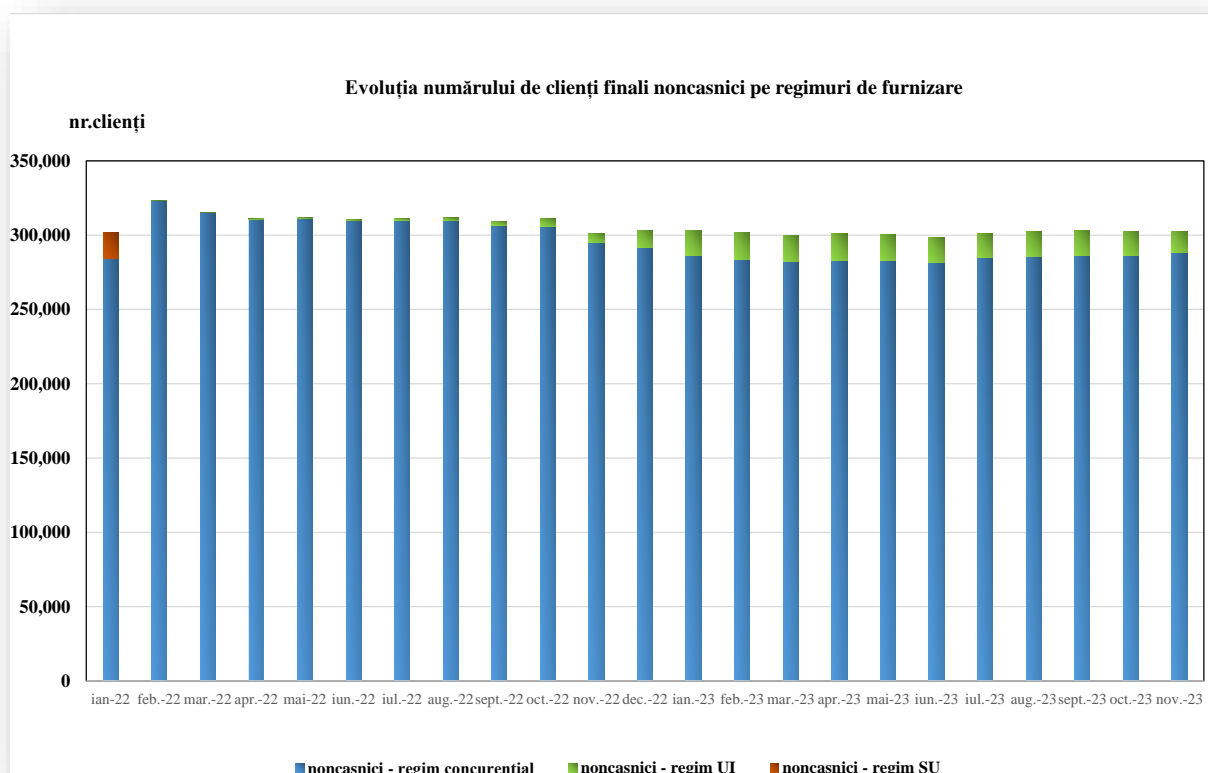
Numărul clienților casnici și cel al clienților finali noncasnici, cărora li se furnizează energie electrică în luna noiembrie 2023, sunt prezentați în funcție de tranșa de consum și regimul de furnizare pe care apar înregistrați la sfârșitul lunii de analiză.

### Număr clienți finali noncasnici

Tranșă de consum	Total PAM	Regim concurențial	Regim UI
IA	238.119	231.202	6.917
IB	55.299	48.173	7.126
IC	6.695	6.193	502
ID	2.390	2.295	95
IE	143	143	
IF	19	19	
IG	28	28	
<b>Total</b>	<b>302.693</b>	<b>288.053</b>	<b>14.640</b>

Sursa: Raportările lunare ale participanților activi pe PAM - prelucrare CMPEE

În următorul grafic prezentăm evoluția lunară din perioada ianuarie 2022 – noiembrie 2023 a numărului de clienți noncasnici în funcție de regimul de furnizare.



Sursa: Raportările lunare ale participanților activi pe PAM - prelucrare CMPEE

## Raport monitorizare piață de energie electrică – luna noiembrie 2023

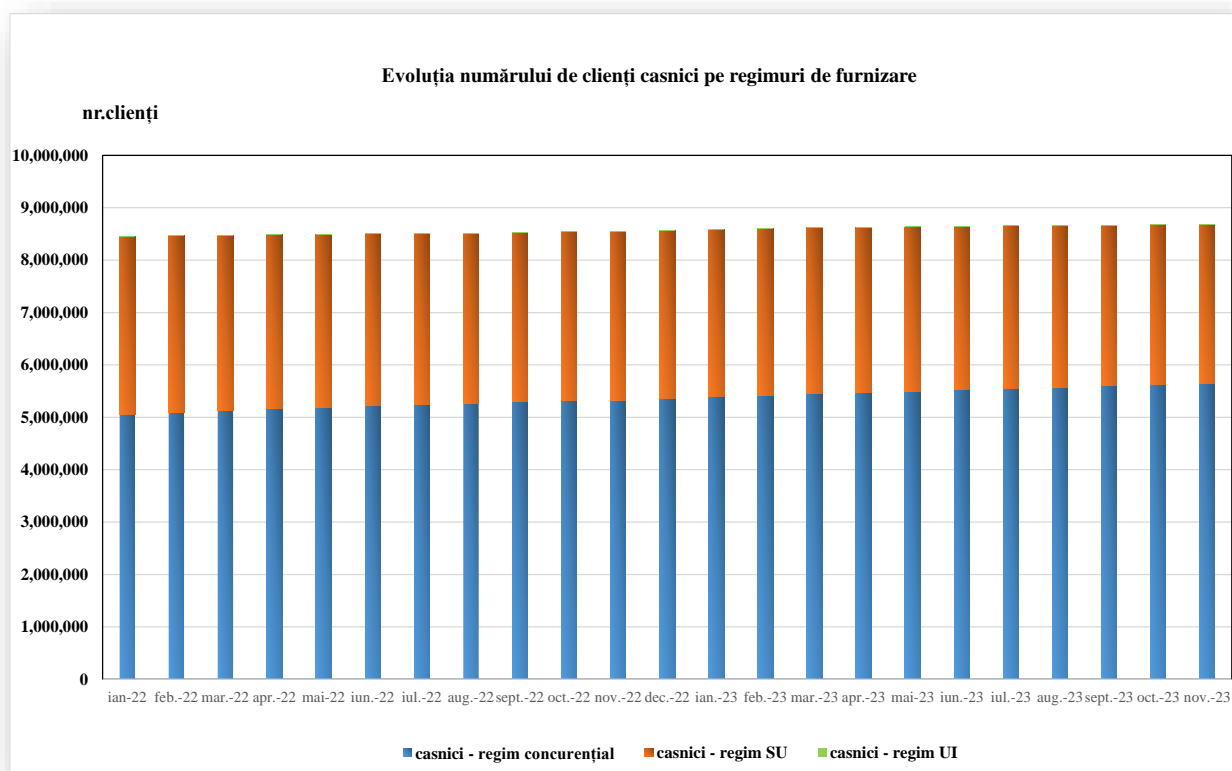
Notă: determinat de faptul că începând cu 1 ianuarie 2022, ofertarea în regim SU a devenit posibilă doar pentru clienții casnici, clienții noncasnici care erau alimentați în acest regim au fost trecuți pe parcursul lunii ianuarie 2022 în regim concurențial.

### Număr clienți casnici

Tranșă de consum	Total PAM	Regim concurențial	Regim SU	Regim UI
DA	4.096.889	2.541.119	1.550.285	5.485
DB	3.167.025	2.061.232	1.101.644	4.149
DC	1.044.117	746.788	297.026	303
DD	337.074	263.527	73.481	66
DE	46.156	37.767	8.385	4
<b>Total</b>	<b>8.691.261</b>	<b>5.650.433</b>	<b>3.030.821</b>	<b>10.007</b>

Sursa: Raportările lunare ale participanților activi pe PAM - prelucrare CMPEE

Evoluția numărului de clienți casnici defalcat pe regim de furnizare în perioada ianuarie 2022 – noiembrie 2023 este prezentată lunar, în următorul grafic:



Sursa: Raportările lunare ale participanților activi pe PAM - prelucrare CMPEE

La sfârșitul lunii noiembrie 2023, numărul clienților casnici alimentați în regim de UI este de 0,1% din numărul total de clienți casnici, iar al celor noncasnici în regim de UI se situează sub 5% din numărul total de clienți noncasnici.

Datele aferente regimului UI pentru ambele tipuri de clienți, reflectă atât situația clienților intrați în regim UI (preluați automat sau la cerere) în luna de raportare cât și a celor intrați anterior, dar care au rămas în acest regim, la nivelul tuturor furnizorilor de ultimă instanță (indiferent dacă au fost nominalizați sau nu pentru luna de raportare).

### **3. Consumul de energie electrică al clienților finali**

În următoarele tabele este prezentat consumul de energie electrică al clienților finali, structurat pe tip de client, tranșe de consum și pe regim de furnizare, pentru luna noiembrie 2023.

#### **Consum clienți finali noncasnici (GWh)**

<b>Tranșă de consum</b>	<b>Total PAM</b>	<b>Regim concurențial</b>	<b>Regim UI</b>
IA	186,65	149,90	36,75
IB	475,14	378,09	97,05
IC	279,04	238,60	40,44
ID	618,04	581,33	36,71
IE	416,50	416,50	
IF	145,93	145,93	
IG	645,86	645,86	
<b>Total</b>	<b>2.767,15</b>	<b>2.556,20</b>	<b>210,95</b>

*Sursa: Raportările lunare ale participanților activi pe PAM - prelucrare CMPEE*

#### **Consum clienți casnici (GWh)**

<b>Tranșă de consum</b>	<b>Total PAM</b>	<b>Regim concurențial</b>	<b>Regim SU</b>	<b>Regim UI</b>
DA	195,80	123,10	72,16	0,53
DB	445,72	300,14	145,19	0,39
DC	246,72	174,15	72,47	0,10
DD	96,83	68,29	28,48	0,05
DE	160,05	153,29	6,73	0,03
<b>Total</b>	<b>1.145,12</b>	<b>818,98</b>	<b>325,03</b>	<b>1,11</b>

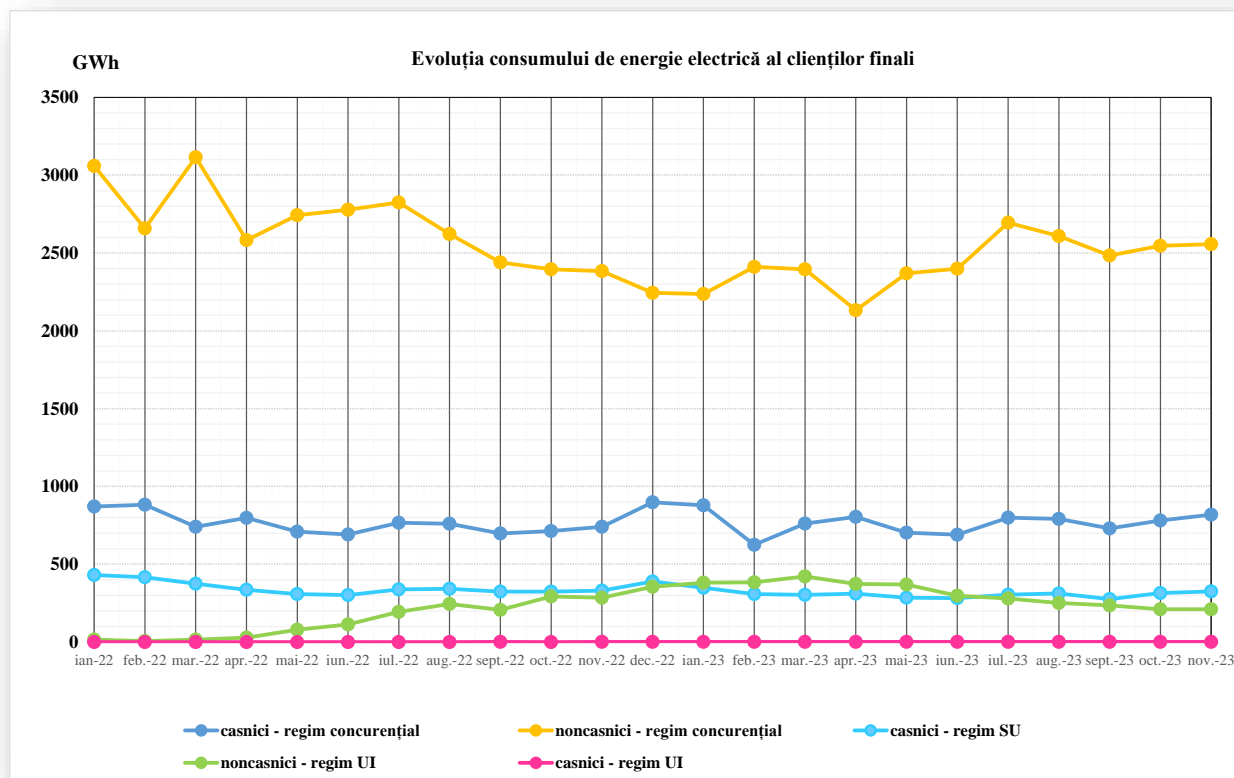
*Sursa: Raportările lunare ale participanților activi pe PAM - prelucrare CMPEE*

Consumul clienților finali pe un anumit regim de furnizare include și consumul acelor clienți care în cursul lunii au schimbat regimul de furnizare din diverse motive, la sfârșitul lunii aceștia fiind cuprinși ca număr pe noul regim de furnizare.

Datele aferente regimului UI pentru ambele tipuri de clienți, reflectă atât situația clienților intrați în regim UI (preluați automat sau la cerere) în luna de raportare cât și a celor intrați anterior, dar care au rămas în acest regim, la nivelul tuturor furnizorilor de ultimă instanță (indiferent dacă au fost nominalizați sau nu pentru luna de raportare).

În luna noiembrie 2023, ponderea consumului de energie electrică aferent clienților casnici în regim concurențial din consumul total aferent clienților casnici a fost de 71,52%.

Evoluția lunară, începând cu luna ianuarie 2022 a cantităților de energie electrică furnizate clienților finali, detaliat pe tipuri de client și regimuri de furnizare, este prezentată în următorul grafic:



Sursa: Raportările lunare ale participanților activi pe PAM - prelucrare CMPEE

#### 4. Prețuri medii de furnizare la clienții finali

Prețul mediu de furnizare al energiei electrice s-a determinat ca medie ponderată dintre **prețurile prevăzute în condițiile contractuale din contractele de furnizare** încheiate cu clienții finali încadrați pe respectiva tranșă de consum și cantitățile de energie electrică furnizate acestora.

Acesta include prețul energiei electrice active conform contractului încheiat cu clienții finali încadrați pe respectiva tranșă de consum (format din componenta de achiziție a energiei electrice care include tariful de introducere în rețea și componenta de furnizare) și tarifele reglementate pentru serviciile de rețea prestate.

Prețul mediu de furnizare NU include taxe (certIFICATE VERZI, cogenerare de înaltă eficiență, acciză) sau TVA.

În conformitate cu prevederile *Metodologiei PAM*, prețurile medii de furnizare raportate de participanții la PAM pe fiecare categorie de clienți și tranșă de consum corespund energiei consumate în luna de raportare și reflectă condițiile contractuale și nu prețul final facturat

plafonat, plătit de clienți conform schemei de sprijin aplicate la un moment dat pentru o categorie de clienți.

Pentru clienții finali (casnici, noncasnici) preluați de FUI în regim UI după data intrării în vigoare a *Regulamentului privind furnizarea de ultimă instanță a energiei electrice* aprobat prin Ordinul președintelui ANRE nr. 91/2022, furnizarea energiei electrice se realizează în baza contractelor de furnizare a energiei electrice încheiate în conformitate cu prevederile Contractului-cadru de furnizare a energiei electrice la clienții finali preluați de către furnizorul de ultimă instanță (aprobat prin același Ordin ANRE nr. 91/2022).

În următoarele tabele se prezintă agregat pe tranșe de consum și regim de furnizare prețul mediu de furnizare al energiei electrice vândute clienților finali, detaliat pe tip de client.

**Preț mediu furnizare clienți finali noncasnici (lei/MWh)**

Tranșă de consum	Total PAM	Regim concurențial	Regim UI
IA	1.365,69	1.455,56	999,08
IB	1.531,08	1.688,33	918,46
IC	1.047,96	1.073,11	899,55
ID	909,92	918,16	779,49
IE	817,89	817,89	
IF	863,20	863,20	
IG	708,01	708,01	
<b>Total</b>	<b>997,80</b>	<b>1.005,48</b>	<b>904,69</b>

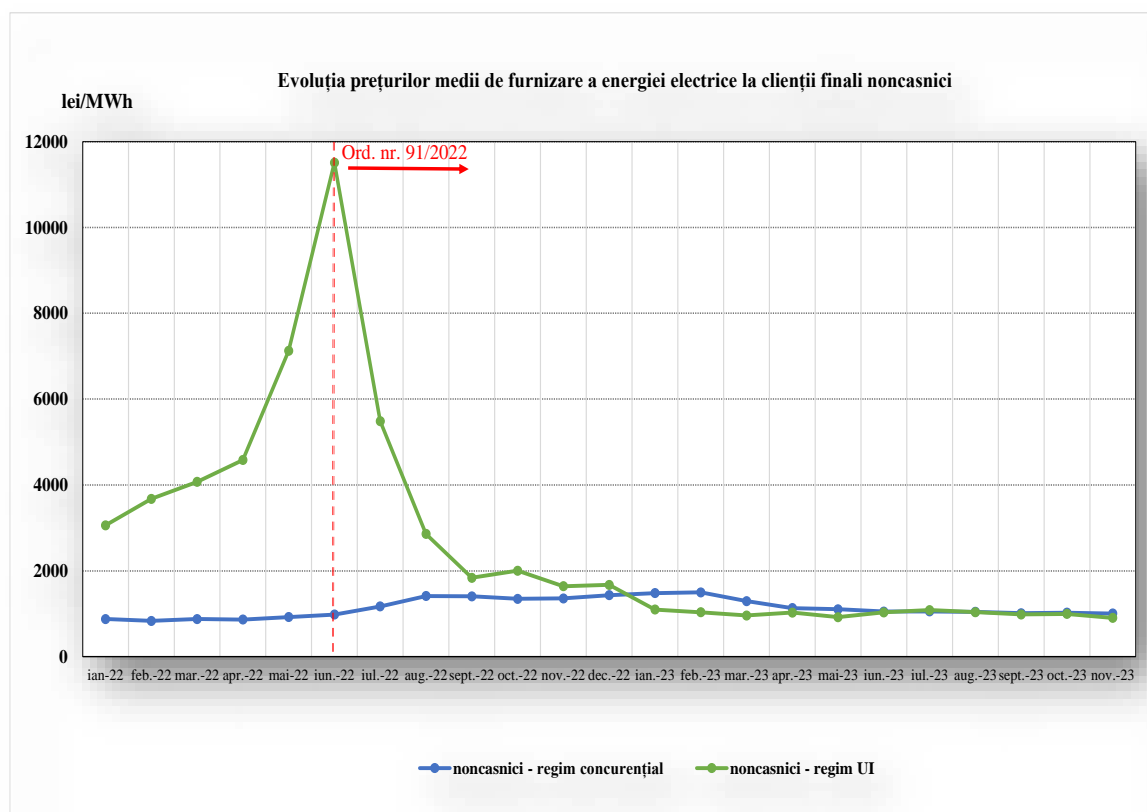
*Sursa: Raportările lunare ale participanților activi pe PAM - prelucrare CMPEE*

**Preț mediu furnizare clienți casnici (lei/MWh)**

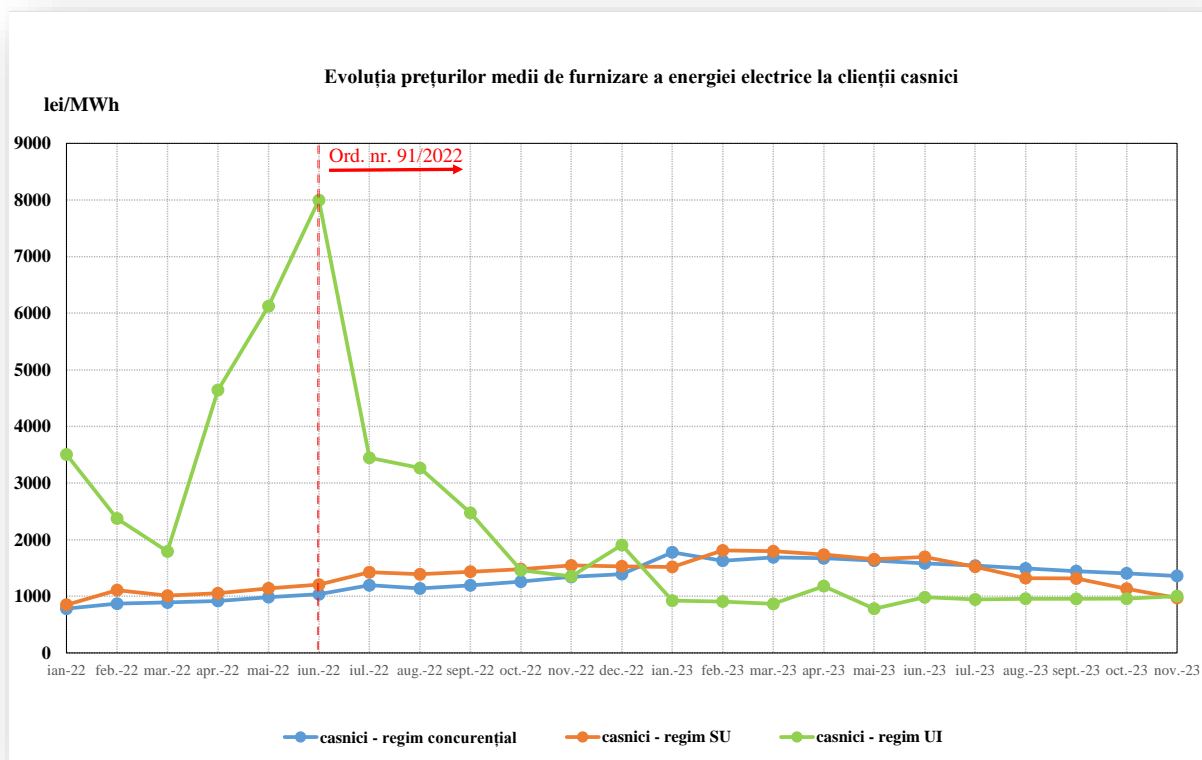
Tranșă de consum	Total PAM	Regim concurențial	Regim SU	Regim UI
DA	1.295,86	1.496,73	954,99	1.051,71
DB	1.330,47	1.506,52	967,74	890,32
DC	1.382,15	1.545,27	990,50	1.128,01
DD	1.436,22	1.622,96	989,10	1.099,47
DE	654,06	639,77	977,79	1.004,81
<b>Total</b>	<b>1.250,09</b>	<b>1.360,77</b>	<b>972,07</b>	<b>1.002,72</b>

*Sursa: Raportările lunare ale participanților activi pe PAM - prelucrare CMPEE*

Evoluția lunară a prețului mediu de furnizare al energiei electrice vândute clienților finali detaliat pe tip de client și tip de regim de furnizare este prezentată în următoarele grafice:



Sursa: Raportările lunare ale participanților activi pe PAM - prelucrare CMPEE



Sursa: Raportările lunare ale participanților activi pe PAM - prelucrare CMPEE

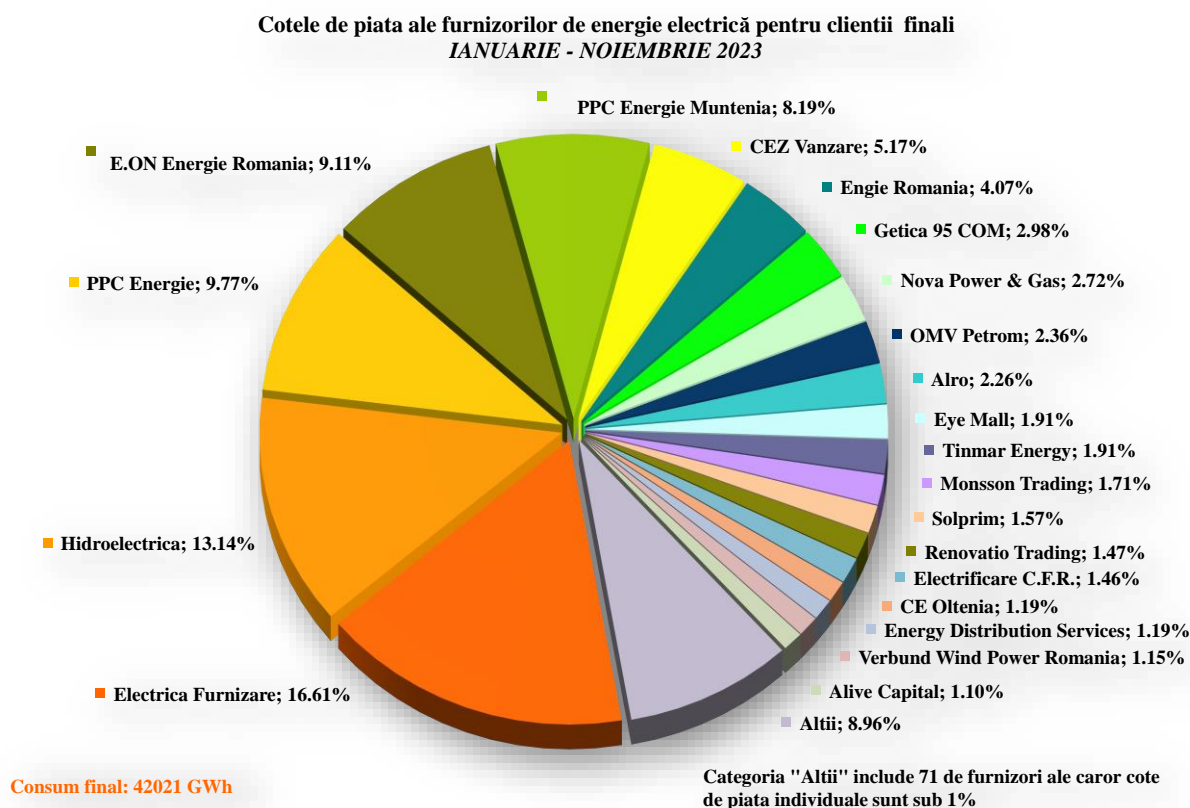
Odată cu intrarea în vigoare a *Regulamentului de desemnare a furnizorilor de ultimă instanță* aprobat prin Ordinul ANRE nr. 91/2022 (în vigoare din 24 iunie 2022) s-a modificat modul de stabilire a prețului de furnizare al energiei electrice pentru clienți finali preluați în regim de UI.

Datele aferente regimului UI pentru ambele tipuri de clienți, reflectă atât situația clienților intrați în regim UI (preluați automat sau la cerere) în luna de raportare cât și a celor intrați anterior, dar care au rămas în acest regim, la nivelul tuturor furnizorilor de ultimă instanță (indiferent dacă au fost nominalizați sau nu pentru luna de raportare).

### 5. *Indicatori de concentrare pe piața cu amănuntul de energie electrică*

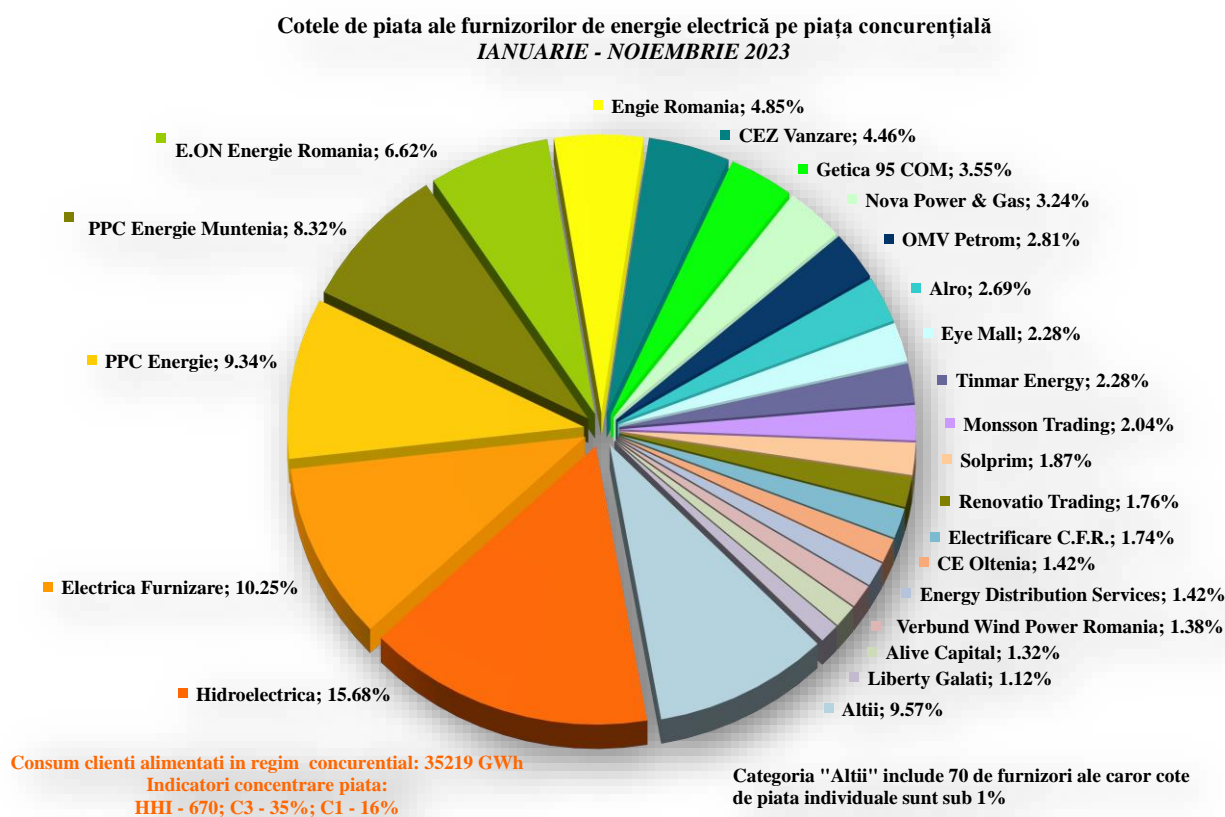
Gradul de concentrare depinde de numărul participanților la PAM și de dimensiunea activității de furnizare pe fiecare segment de clienți sau regim de furnizare. Indicatorii de concentrare sunt de natură să indice existența eventualei posibilități de exercitare a puterii de piață.

Prezentăm în continuare, sub formă grafică, cotele de piață (C1) ale participanților activi pe PAM în perioada ianuarie-noiembrie 2023 (furnizori concurențiali, furnizorii de ultimă instanță, producători) din cantitatea totală de energie electrică furnizată clienților casnici și finali noncasnici, pentru toate tipurile de regim de furnizare (concurențial, SU, UI).



*Sursa: Raportările lunare ale participanților activi pe PAM - prelucrare CMPEE*

Cotele de piață (C1) ale participanților activi în perioada ianuarie-noiembrie 2023 (furnizori concurențiali, furnizorii de ultimă instanță, producători) pe piața concurențială din cantitatea totală de energie electrică furnizată clienților casnici și finali noncasnici în regim concurențial este prezentată în graficul de mai jos.



Sursa: Raportările lunare ale participanților activi pe PAM - prelucrare CMPEE

Precizăm că, în calculul de determinare a valorilor indicatorilor de piață nu s-a ținut cont de principiul dominanței, iar energia electrică furnizată pe baza căreia s-a stabilit cota de piață a fiecărui furnizor include consumul la locurile de consum proprii ale marilor clienți industriali care dețin și licență de furnizare și care au decis să-și achiziționeze energia de pe piața angro, în calitate de furnizori concurențiali.

Valorile indicatorilor de concentrare și numărul furnizorilor activi în luna noiembrie 2023 la nivelul întregii cantități de energie furnizate pe PAM sunt prezentați în tabelele următoare, defalcat pe tip de clienți (noncasnici/casnici) și pentru fiecare tranșă de consum.

Indicatori de concentrare Total PAM	Tranșe consum Clienți noncasnici							
	IA	IB	IC	ID	IE	IF	IG	Total
C1 (%)	42	26	17	15	14	26	23	13
C3 (%)	65	58	40	31	35	62	46	30
HHI	2256	1457	887	615	724	1621	1034	564
Consum (GWh)	187	475	279	618	416	146	646	2767
Nr. furnizori activi	64	70	57	53	29	11	22	91

Sursa: Raportările lunare ale participanților activi pe PAM - prelucrare CMPEE

<b>Indicatori de concentrare Total PAM</b>	<b>Tranșe consum Clienți casnici</b>					
	<b>DA</b>	<b>DB</b>	<b>DC</b>	<b>DD</b>	<b>DE</b>	<b>Total</b>
C1 (%)	34	37	41	45	84	<b>34</b>
C3 (%)	69	69	72	78	94	<b>62</b>
HHI	2189	2279	2504	2756	7133	<b>1966</b>
Consum (GWh)	196	446	247	97	160	<b>1145</b>
Nr. furnizori activi	26	27	25	22	26	<b>32</b>

Sursa: Raportările lunare ale participanților activi pe PAM - prelucrare CMPEE

În mod similar, prezentăm indicatorii de concentrare și numărul furnizorilor activi în luna noiembrie 2023 la nivelul componentei concurențiale a energiei electrice furnizate clienților noncasnici/casnici în luna de raportare.

<b>Indicatori de concentrare Regim Concurențial</b>	<b>Tranșe consum Clienți noncasnici</b>							
	<b>IA</b>	<b>IB</b>	<b>IC</b>	<b>ID</b>	<b>IE</b>	<b>IF</b>	<b>IG</b>	<b>Total</b>
C1 (%)	31	24	14	16	14	26	23	<b>14</b>
C3 (%)	59	51	37	33	35	62	46	<b>29</b>
HHI	1650	1282	794	635	724	1621	1034	<b>542</b>
Consum (GWh)	150	378	239	581	416	146	646	<b>2556</b>
Nr. furnizori activi	64	70	57	53	29	11	22	<b>91</b>

Sursa: Raportările lunare ale participanților activi pe PAM - prelucrare CMPEE

<b>Indicatori de concentrare Regim Concurențial</b>	<b>Tranșe consum Clienți casnici</b>					
	<b>DA</b>	<b>DB</b>	<b>DC</b>	<b>DD</b>	<b>DE</b>	<b>Total</b>
C1 (%)	25	27	28	32	88	<b>6</b>
C3 (%)	66	66	71	77	95	<b>14</b>
HHI	1959	1942	2062	2240	7738	<b>98</b>
Consum (GWh)	123	300	174	68	153	<b>819</b>
Nr. furnizori activi	26	27	25	22	26	<b>32</b>

Sursa: Raportările lunare ale participanților activi pe PAM - prelucrare CMPEE