



AUTORITATEA NAȚIONALĂ DE REGLEMENTARE ÎN DOMENIUL ENERGIEI
DIRECȚIA REGLEMENTĂRI PIAȚĂ CU AMĂNUNTUL DE ENERGIE
ȘI MONITORIZARE



RAPORT PRIVIND REZULTATELE MONITORIZĂRII PIEȚEI DE ENERGIE ELECTRICĂ ÎN LUNA IANUARIE 2024

ANRE depune toate eforturile pentru a prezenta în mod cât mai clar, în acest document, informații bazate pe raportările operatorilor economici.

Acest document publicat de ANRE are numai scop informativ și educațional; ANRE nu este și nu va fi legal responsabilă, în nicio circumstanță, pentru eventualele inadvertențe cu privire la informațiile prezentate și nici pentru folosirea improprie a acestora de către utilizatori.

Str. Constantin Nacu, nr. 3, Sector 2, București, Cod poștal: 020995
Tel: (021) 327 8100. Fax: (021) 312 4365. E-mail: anre@anre.ro. Web: www.anre.ro



CUPRINS

I. MONITORIZAREA FUNCȚIONĂRII PIETEI DE ENERGIE ELECTRICĂ DIN ROMÂNIA	3
II. PIAȚA ANGRO DE ENERGIE ELECTRICĂ.....	4
1. <i>Participanții la piața angro de energie electrică.....</i>	<i>5</i>
2. <i>Structura pe tipuri de surse primare a energiei electrice produse și livrate în rețele de producătorii monitorizați.....</i>	<i>6</i>
3. <i>Structura tranzacțiilor pe piața angro de energie electrică.....</i>	<i>9</i>
4. <i>Tranzacțiile cu energie electrică pe categorii de participanți la PAN.....</i>	<i>19</i>
5. <i>Indicatori de concentrare pentru piața angro de energie electrică și componentele sale</i>	<i>26</i>
6. <i>Evoluția prețurilor stabilite pe piața angro de energie electrică</i>	<i>28</i>
III. PIAȚA CU AMĂNUNTUL DE ENERGIE ELECTRICĂ.....	33
1. <i>Participanții la piața cu amănuntul de energie electrică.....</i>	<i>34</i>
2. <i>Numărul de clienți finali</i>	<i>35</i>
3. <i>Consumul de energie electrică al clienților finali.....</i>	<i>37</i>
4. <i>Prețuri medii de furnizare la clienții finali</i>	<i>39</i>
5. <i>Indicatori de concentrare pe piața cu amănuntul de energie electrică.....</i>	<i>42</i>

I. MONITORIZAREA FUNCȚIONĂRII PIEȚEI DE ENERGIE ELECTRICĂ DIN ROMÂNIA

Piața de energie electrică funcționează conform regulilor instituite prin legislația primară, în principal *Legea energiei electrice și a gazelor naturale nr. 123/2012*, cu modificările și completările ulterioare (*Legea*), prin regulamentele europene ca acte de directă aplicabilitate și prin cadrul de reglementare elaborat de ANRE.

ANRE monitorizează funcționarea pieței angro și a pieței cu amănuntul de energie electrică în vederea evaluării nivelului de eficiență, transparență și concurență, în temeiul *OUG nr. 33/2007 privind organizarea și funcționarea ANRE*, aprobată cu modificări și completări prin *Legea nr. 160/2012*, cu modificările și completările ulterioare. Monitorizarea pieței de energie electrică se realizează pe bază de reglementări proprii, respectiv *Metodologia de monitorizare a pieței angro de energie electrică (Metodologia PAN)*, aprobată prin Ordinul președintelui ANRE nr. 18/2023, și *Metodologia de monitorizare a pieței cu amănuntul de energie electrică (Metodologia PAM)*, aprobată prin Ordinul președintelui ANRE nr. 17/2023. Participanții la piața de energie electrică raportează lunar către ANRE date de tranzacționare specifice pieței angro de energie electrică și, după caz, date tehnice și informații specifice pieței cu amănuntul de energie electrică, potrivit prevederilor din cele două metodologii de monitorizare.

Din perspectiva activității desfășurate pe fiecare din componentele pieței de energie electrică, categoriile de participanți cu obligații de raportare sunt producătorii din surse clasice și regenerabile monitorizați în temeiul *Metodologiei PAN* în vigoare, entitățile agregate și agregatorii pentru producere și/sau pentru consum comandabil, operatorii instalațiilor de stocare, furnizorii și traderii de energie electrică, părțile responsabile cu echilibrarea, operatorul de transport și sistem și operatorii de distribuție concesionari (pentru energia electrică necesară acoperirii consumului propriu tehnologic în rețelele de transport și de distribuție). Datele lunare raportate de participanți sunt corelate cu datele și informațiile de tranzacționare transmise de operatorii pieței de energie electrică, operatorul de transport și sistem și operatorii de distribuție concesionari.

Raportul lunar de monitorizare a pieței de energie electrică prezintă, în sinteză, rezultatele activității de monitorizare la nivelul lunii analizate, dar și comparativ cu alte perioade, prin intermediul unor indicatori agregați ce caracterizează componentele pieței angro și a pieței cu amănuntul de energie electrică din punct de vedere al structurii și funcționării acestora.

II. PIAȚA ANGRO DE ENERGIE ELECTRICĂ

În conformitate cu prevederile legale, pe piața angro de energie electrică se derulează tranzacții cu energie electrică în urma desfășurării de licitații pe piețele organizate aflate în administrarea operatorilor pieței de energie electrică, tranzacții cu energie electrică pe bază de contracte bilaterale negociate direct și tranzacții de import și de export al energiei electrice.

Dimensiunea pieței angro de energie electrică este dată de totalitatea tranzacțiilor realizate de participanții la piață, în care sunt incluse și revânzările realizate în scopul ajustării poziției contractuale sau obținerii de beneficii financiare, depășind în acest fel cantitatea de energie electrică transmisă fizic de la producere la consum.

În prezent, titularii ai unei licențe pentru activitatea operatorului pieței de energie electrică în conformitate cu prevederile *Legii* sunt:

- ❖ din decembrie 2001 societatea Operatorul Pieței de Energie Electrică și de Gaze Naturale “OPCOM” SA (denumită în continuare OPCOM) și
- ❖ din martie 2022, societatea Bursa Română de Mărfuri (Romanian Commodities Exchange) SA (denumită în continuare BRM).

Piețele organizate aflate în administrarea OPCOM sunt piețele centralizate de contracte la termen: modalitatea de tranzacționare prin licitație extinsă și utilizarea produselor care să asigure flexibilitatea tranzacționării (PCCB-LE-flex), modalitatea de tranzacționare a contractelor prin negociere continuă (PCCB-NC), cadrul organizat de tranzacționare pe piața centralizată cu negociere dublă continuă (PC-OTC), modalitatea de încheiere a contractelor de procesare a combustibilului (PCCB-PC), piața de energie electrică pentru clienții finali mari (PMC), piața centralizată pentru serviciul universal (PCSU), piața centralizată pentru energie electrică din surse regenerabile susținută prin certificate verzi (PCE-ESRE-CV), piața centralizată destinată atribuirii contractelor de energie electrică pentru perioade lungi de livrare (PCTL).

De asemenea, OPCOM are calitatea de operator al pieței de energie electrică desemnat (OPEED) pentru Piața pentru ziua următoare (PZU), care din iunie 2021 funcționează în mecanism cuplat în proiectul european SDAC și din iunie 2022 prin cuplare pe bază de fluxuri precum și pentru Piața intrazilnică (PI), care din noiembrie 2019 funcționează în regim cuplat cu piețele din celelalte țări participante în proiectul european SIDC.

La acestea se adaugă Mecanismul de achiziție centralizată de energie electrică (MACEE) instituit prin prevederile OUG nr. 153/2022 pentru modificarea și completarea OUG nr. 27/2022, în care OPCOM are calitatea de achizitor unic pe piața de energie electrică.

BRM organizează și administrează următoarele piețe centralizate de contracte la termen: Piața Marilor Consumatori (PMC), Piața Contractelor la termen de energie electrică (PCT) și Piața de energie electrică OTC.

Prin decizia ANRE nr. 1739 din 04.07.2023, BRM a primit și calitatea de operator al pieței de energie electrică desemnat (OPEED) al Pieței cuplate pentru ziua următoare (PZU) și al Pieței cuplate intrazilnice (PI) pe o perioadă de 4 ani.

1. Participanții la piața angro de energie electrică

În tabelul următor sunt prezentați participanții la piața angro de energie electrică activi* în luna ianuarie 2024 alături de operatorii pieței de energie electrică:

PARTICIPANȚI ACTIVI PE PIAȚA ANGRO DE ENERGIE ELECTRICĂ					
1	A6 Impex SA	74	Energy Distribution Services SRL	147	Plenerg SRL
2	Alegumizorul Consulting SRL	75	Energy Gate SRL	148	Power L.I.V.E. One SRL
3	Alive Capital SA	76	Energy Tech Entera SRL	149	Powerhouse Trading SRL
4	Alive Sun Power One SRL	77	Energy Trade Activ SRL	150	PPC Energie SA
5	Alizeu Eolian SA	78	Enery Optimizarea Portofolului	151	PPC Energie Muntenia SA
6	Alro SA	79	Enet Focsani SA	152	PPC Renewables Romania SRL
7	Anchor Grup SA	80	Enex Nalbant Renewable SRL	153	PPC Trading SRL
8	AOT Energy SRL	81	Engie România SA	154	Prefab SA
9	Axpo Energy Romania SRL	82	Entrex Services SRL	155	Premier Energy SRL
10	Azomures SA	83	Eol Energy SRL	156	QMB Energy SRL
11	B&D World Trading SRL	84	Eolian Project SRL	157	RCS&RDS SA
12	Bepco SRL	85	Eolica Dobrogea One SRL	158	Renovatio Trading SRL
13	Best Energy SRL	86	EP Wind Project (ROM) SIX SA	159	Repsan Energy SRL
14	Bioenergy Suceava SRL	87	Espe Energia SRL	160	RES Energy Solutions SA
15	Blue Line Energy SRL	88	Eviva Nalbant SRL	161	Restart Energy One SRL
16	Blue Planet Investments SRL	89	Eye Mall SRL	162	Rețele Electrice Banat SA
17	Blue Sand Investment SRL	90	Fondul de Dezvoltare S.C.E. cu Raspundere Limitata SRL	163	Rețele Electrice Dobrogea SA
18	Braila Winds SRL	91	Fort Green Energy SRL	164	Rețele Electrice Muntenia SA
19	Caracal Solar Alpha SRL	92	Freepoint Commodities Europe Ltd	165	Romelectro Bucuresti SA
20	Casa Crang SRL	93	Gama & Delta Energy SRL	166	Romenergy Trading SRL
21	Casori SRL	94	Getica 95 COM SRL	167	Romkumulo SRL
22	Catalan Electric SRL	95	GPSB Solaris 48 SRL	168	Rulmenti SA
23	CET Govora SA	96	Green Vision Seven SRL	169	Skybase Energy SRL
24	CEZ as	97	Greenlight Solution SRL	170	SN Nuclearelectrica SA
25	CEZ Vanzare SA	98	Grenerg SRL	171	SNGN Romgaz SA
26	Chimcomplex Borzesti SA	99	Ground Investment Corp SRL	172	Societatea Complexul Energetic Valea Jiului SA
27	Clue Solar SRL	100	Helpvolt Instal S.R.	173	Societatea de Administrare a Participațiilor în Energie SA
28	CNTEE Transeletrica SA	101	Hermes Energy International SRL	174	Societatea Electrocentrale Craiova SA
29	Compania Locala de Termoficare COLTERM SA	102	Holrom Renewable Energy SRL	175	Societatea Energetica Electrica
30	Complexul Energetic Oltenia SA	103	HS Timber Productions Reci SRL	176	Solar Electric Frasinet SRL
31	Contour Global Solutions SRL	104	HS Timber Productions SRL	177	Solaria Green Energy SRL
32	Cooperativadeenergie Furnizare SRL	105	ICCO Energ SRL	178	Solprim SRL
33	Corabia Solar SRL	106	ICPE Electrocond Technologies SA	179	Spectrum Tech SRL
34	Corni Eolian SRL	107	Industrial Energy SA	180	SPEEH Hidroelectrica SA
35	Cotroceni Park SA	108	Industrial Energy-Productie SA	181	Stock Energy SRL
36	Crest Energy SRL	109	Ingka Investments Renewable Energy Romania SRL	182	Sun Challenge SRL
37	D.Trading D.O.O.	110	Kelavent Charlie SRL	183	Sun Energy Complet SA
38	D.Trading International SA	111	Kelavent Echo SRL	184	Termo Ploiesti SRL
39	Dacia Energy Solutions SRL	112	Kentax Energy SRL	185	Termoficare Oradea SA
40	Delgaz Grid SA	113	Kompact Grid SRL- Agregator	186	Thermoenergy Group SA
41	Delta & Zeta Energy SRL	114	Land Power SRL	187	Three Farm SRL
42	Distributie Energie Electrică România SA	115	Lemar Grup SRL	188	Tinnar Energy SA
43	Distributie Energie Oltenia SA	116	Liberty Galați SA	189	Tinnar Green Energy SRL
44	E.ON Energie Romania SA	117	LJG Green Source Energy Alpha SA	190	Tis Energy SRL
45	East Wind Farm SRL	118	LJG Green Source Energy Beta SRL	191	TMK Hydroenergy Power SRL
46	Eco Power Wind SRL	119	LJG Green Source Energy Gamma SRL	192	Tomis Team SRL
47	Ecoenergia SRL	120	Luxten Lighting Company SA	193	Trade Motion SRL
48	Ecosfer Energy SRL	121	Mar-Tin Solar Energy SRL	194	Transenergo COM SA
49	EDPR Romania SRL	122	Mazarine Energy Romania SRL	195	Transenergo Microhidro SRL
50	EFT Furnizare SRL	123	Megalodon Storage SRL	196	Uzinsider General Contractor SA
51	EGGER Romania SRL	124	MET Romania Energy SA	197	Varokub Energy Development SRL
52	E-Infra SA	125	MHC Water Power	198	Vatech Consulting STL
53	Elcata MHC SRL	126	Mira Green Planet SRL	199	Veolia Energie România SA
54	Electric Planners SRL	127	Mireasa Energies SRL	200	Verbund Wind Power Romania SRL
55	Electrica Furnizare SA	128	Modern Calor SA	201	Veroniki Wind SRL
56	Electrica Serv SRL	129	Monsson Trading SRL	202	Vest Energo SA
57	Electricom SA	130	Municipiul Iasi SA	203	Vienna Energy Forta Naturala SRL
58	Electricitare CFR SRL	131	MVM Future Technology SRL	204	Vimetco Management Romania SRL
59	Electro Energy Sud SRL	132	MVM Partner Zrt	205	VIS Solaris 2011 SRL
60	Electrocarbon SA	133	Neptun SA	206	Vitol Gas and Power B.V.
61	Electrocentrale București SA	134	Next Energy Parteners SRL	207	Vrsh Pro Investments SRL
62	Electrogrup (CJ)	135	Nicolae Balcescu Regenerabile SRL	208	Warehouses De Pauw Romania SRL
63	Electromagnetica SA	136	Nis Petrol SRL	209	WE Power Team SRL
64	Electroutilaj SA	137	Nova Power&Gas SRL	210	Werk Energy SRL
65	Elektra Green Power SRL	138	Nova Power&Gas Solar Production SRL	211	Wind Energy Service East Europe SRL
66	Elektra Wind Power SRL	139	Nova Power Solar 30 SRL	212	Wind Park Invest SRL
67	Elsid SA	140	Nova Power Solar 50 SRL	213	Windfarm MV I SRL
68	Encon Prime SRL	141	NRX Wind SRL	214	Xalandine Energy SRL
69	Energi Danmark A/S	142	OMV Petrom SA	215	XPV SRL
70	Energia Verde Ventuno SRL	143	Ovidiu Development SRL	216	ZG Timber Sebes SRL
71	Energocom SA	144	Petrol, Slovenska energetska druzba	OPERATORI PIAȚA ENERGIE ELECTRICĂ	
72	Energy Core Development SRL	145	Petrotel-Lukoil SA	1	BRM SA
73	Energy Deta SRL	146	Photovoltaic Green Project SRL	2	OPCOM SA

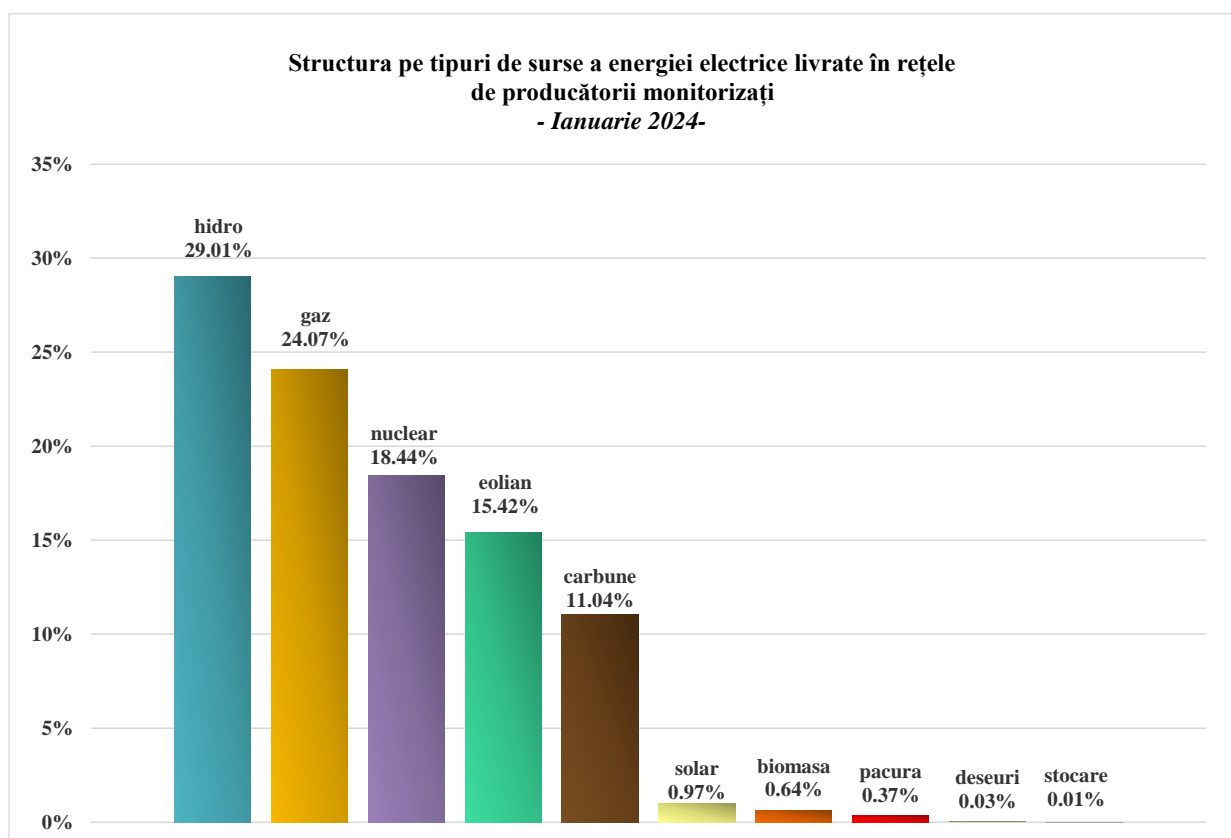
*Participanții activi sunt *participanți la piață*, în sensul art. 7 din *Metodologia de monitorizare a pieței angro de energie electrică*, aprobată prin Ordinul președintelui ANRE nr. 18/2023, care în luna de raportare au desfășurat activitate pe piața angro de energie electrică.

Precizăm că în categoria producătorilor de energie electrică monitorizați în baza *Metodologiei PAN* sunt cuprinși acei titulari de licență pentru exploatarea capacităților de producere a energiei electrice, cu sau fără instalații de stocare, cărora OTS le aplică tariful pentru serviciul de transport – componenta de introducere în rețea (TG) și anume care dețin capacități de producere cu putere instalată mai mare de 5 MW, chiar dacă aceștia dețin și licență pentru activitatea de furnizare a energiei electrice.

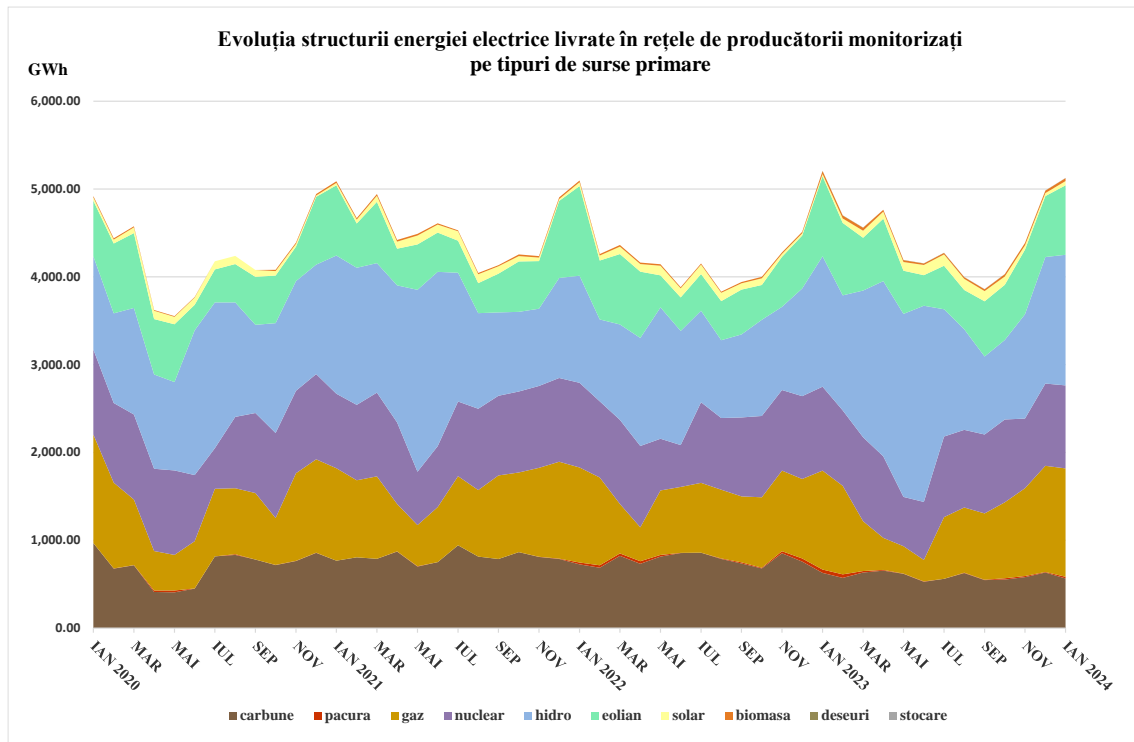
Lista actualizată a părților responsabile cu echilibrarea (PRE) este publicată pe site-ul operatorului pieței de echilibrare (CNTEE Transelectrica SA).

2. Structura pe tipuri de surse primare a energiei electrice produse și livrate în rețele de producătorii monitorizați

Prezentăm în continuare structura pe tipuri de surse primare a energiei electrice produse și livrate în rețele de producătorii monitorizați pentru luna ianuarie 2024 și evoluția structurii lunare în ultimii 5 ani.

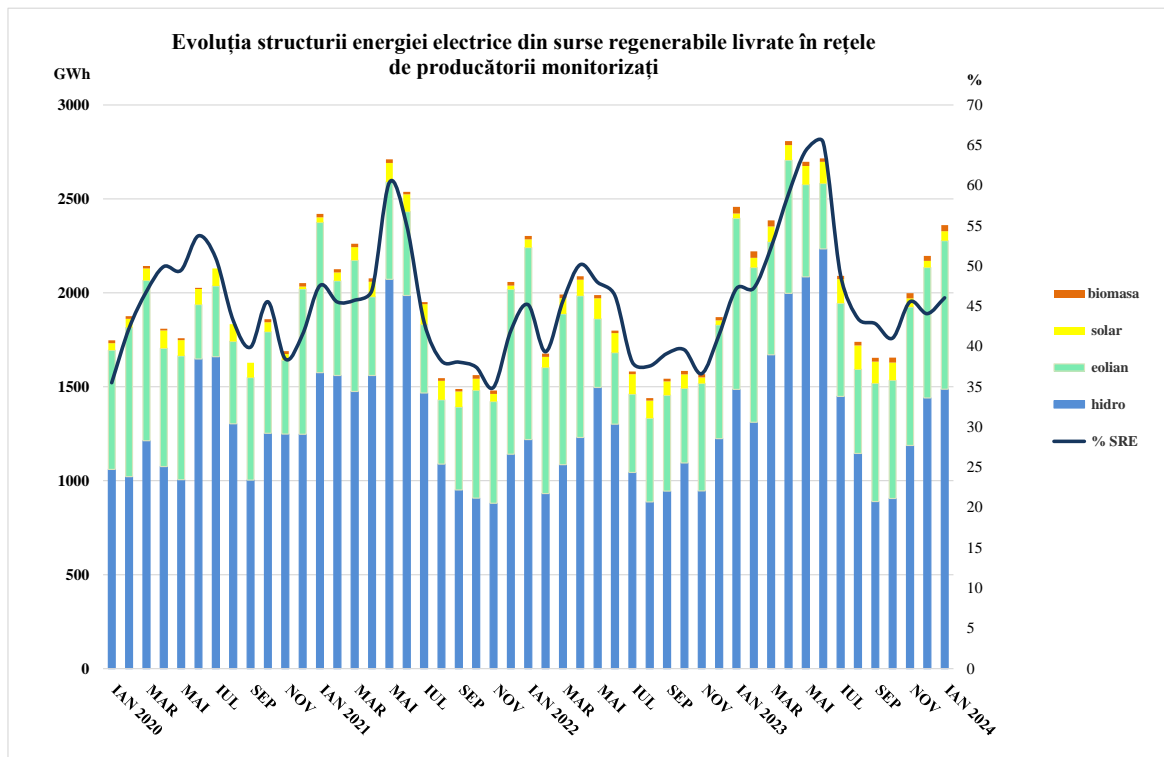


Sursa: Raportările lunare ale producătorilor monitorizați – prelucrare CMPEE



Sursa: Raportările lunare ale producătorilor monitorizați – prelucrare CMPEE

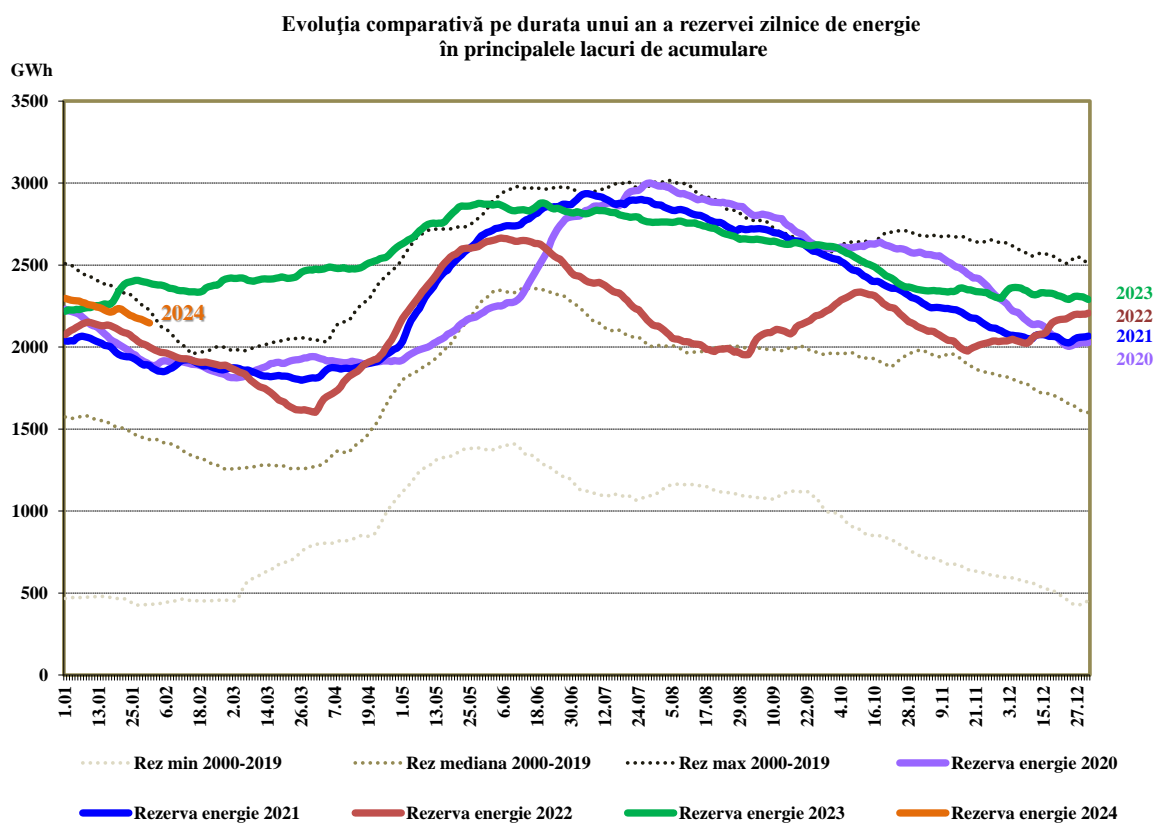
În graficul următor este prezentată în evoluție lunară energia electrică produsă din surse regenerabile și livrată în rețea de producătorii monitorizați și cota de piață a acestuia din totalul energiei electrice livrate.



Sursa: Raportările lunare ale producătorilor monitorizați PAN – prelucrare CMPEE

Unul din factorii de influență ai producției de energie electrică în centralele hidroelectrice, alături de debitul Dunării, îl reprezintă rezerva de energie din marile amenajări hidroenergetice ale României. Evoluția nivelului zilnic al acesteia în anul 2024, comparativ cu valorile zilnice din

ultimii 4 ani și cu minima, maxima și mediana aferente fiecărei zile din perioada 2000 - 2019, sunt prezentate în graficul următor:



Prezentăm câțiva indicatori de sinteză ce caracterizează bilanțul fizic al energiei electrice pentru luna ianuarie 2024 comparativ cu luna anterioară.

Nr. crt.	INDICATOR	- GWh -	
		Decembrie 2023	Ianuarie 2024
1	Energia electrică produsă ($P_i > 5MW$) ¹	5250,38	5393,14
2	Energia electrică livrată în rețea ($P_i > 5MW$) ¹	4983,37	5126,10
3	Schimburi comerciale pe direcția import (inclusiv tranzite) ²	1342,68	886,06
4	Schimburi comerciale pe direcția export (inclusiv tranzite) ²	1015,10	1228,14
5	Consum intern realizat SEN ³	4930,32	5096,98
6	Consumul clienților casnici ⁴ :	1323,81	1246,27
6.1	- în regim concurențial	953,69	908,81
6.2	- în regim de SU	368,94	336,44
6.3	- în regim de UI	1,18	1,02
7	Consumul clienților finali noncasnici ⁴ :	2749,38	2890,46
7.1	- în regim concurențial	2538,14	2675,87
7.2	- în regim de UI	211,24	214,59
8	CPT transport ⁵	92,08	91,69
9	CPT distribuție ⁵	567,86	671,21

Note:

1. Conținutul indicatorilor *Energia electrică produsă ($P_i > 5MW$)* și *Energia electrică livrată ($P_i > 5MW$)* se referă la energia electrică livrată în SEN de toți producătorii care dețin cel puțin o centrală de producere cu capacitate instalată mai mare de 5 MW, racordată la rețelele electrice de transport și distribuție (în conformitate cu *Metodologia PAN* aprobată prin Ordinul ANRE nr, 18/2023);

2. Conținutul indicatorilor *Schimburi comerciale pe direcția import (inclusiv tranzite)* și *Schimburi comerciale pe direcția export (inclusiv tranzite)* includ și energia electrică care tranzitează România (tranzitele notificate de participanții la piață și tranzitele prin mecanismele cuplate PZU și PI);
3. Indicatorul *Consum intern realizat SEN* reprezintă consumul lunar realizat la nivelul întregului SEN și este cel raportat de CNTEE Transelectrica SA;
4. Consumul clienților casnici și al clienților noncasnici reprezintă energia furnizată în luna de raportare clienților finali de furnizorii/producătorii monitorizați și autoconsumul acestora; nu este inclus consumul prosumatorilor din producția proprie, datele privind prosumatorii făcând obiectul unui raport distinct al ANRE;
5. *CPT pentru acoperirea pierderilor în rețeaua de transport și CPT pentru acoperirea pierderilor în rețeaua de distribuție* au fost calculate pe baza achizițiilor de energie electrică realizate de operatorii de rețea în calitate de participanți la piață cu luarea în calcul a dezechilibrelor înregistrate la nivelul Părții Responsabile cu Echilibrarea din care fac parte.

3. Structura tranzacțiilor pe piața angro de energie electrică

În tabelul următor sunt prezentate volumele de energie electrică livrate lunar pe contractele aflate în derulare în luna de raportare și prețurile medii realizate pe fiecare componentă a pieței angro în luna de raportare, comparativ cu luna anterioară, calculate pe baza raportărilor lunare ale participanților la piață. Prețurile medii prezentate pentru componentele pieței angro sunt prețuri medii ponderate realizate în luna de raportare.

Volumele de energie electrică livrate au fost raportate la *Consumul intern realizat SEN* pentru a oferi o referință în aprecierea dimensiunii pieței angro și a componentelor sale.

Datele din tabel sunt prezentate doar pentru piețele pe care au fost raportate volume livrate în luna analizată; precizăm că toate volumele sunt raportate în ore RO, toate prețurile includ componenta TG.

Raport monitorizare piață de energie electrică – luna ianuarie 2024

TRANZACȚII VÂNZARE PE PIAȚA ANGRO	Decembrie 2023	Ianuarie 2024
1. PIAȚA CONTRACTELOR BILATERALE NEGOCIATE DIRECT		
volum livrat (GWh)	743	732
preț mediu (lei/MWh)	693,80	512,38
% din consumul intern realizat	15,1	14,4
1.1. Vânzări pe contracte negociate¹		
volum livrat (GWh)	713	697
preț mediu (lei/MWh)	703,96	516,31
% din consumul intern realizat	14,5	13,7
1.2. Vânzări pe contracte negociate în entitate agregată/agregator		
volum livrat (GWh)	29	35
preț mediu (lei/MWh)	445,80	434,94
% din consumul intern realizat	0,6	0,7
2. PIAȚA CONTRACTELOR DE EXPORT²		
volum livrat (GWh)	343	146
preț mediu (lei/MWh)	553,02	478,34
% din consumul intern realizat	7,0	2,9
3. PIEȚE CENTRALIZATE DE CONTRACTE BILATERALE		
volum livrat (GWh)	1315	327
preț mediu (lei/MWh)	906,07	631,02
% din consumul intern realizat	26,7	6,4
3.1. Modalitatea de tranzacționare PCCB-LE-flex³		
volum livrat (GWh)	932	237
preț mediu (lei/MWh)	826,66	636,95
% din consumul intern realizat	18,9	4,7
3.2. Modalitatea de tranzacționare PCCB-NC		
volum livrat (GWh)	37	9
preț mediu (lei/MWh)	1003,99	1474,19
% din consumul intern realizat	0,7	0,2
3.3. Modalitatea de tranzacționare PC-OTC		
volum livrat (GWh)	271	49
preț mediu (lei/MWh)	1212,60	690,43
% din consumul intern realizat	5,5	1,0
3.4. Modalitatea de tranzacționare PCE-ESRE-CV		
volum livrat (GWh)	31	32
preț mediu (lei/MWh)	384,94	269,31
% din consumul intern realizat	0,6	0,6
3.5. Modalitatea de tranzacționare PMC⁸		
volum livrat (GWh)	45	0,06
preț mediu (lei/MWh)	982,65	982,44
% din consumul intern realizat	0,9	0,001
4. MECANISMUL DE ACHIZIȚIE CENTRALIZATĂ		
volum livrat (GWh)	1656	1790
preț mediu (lei/MWh)	450,00	450,00
% din consumul intern realizat	33,6	35,1
5. PIAȚA PENTRU ZIUA URMĂTOARE		
volum livrat ⁴ (GWh)	1566	2074
preț mediu ⁵ (lei/MWh)	423,01	447,09
% din consumul intern realizat	31,8	40,7
6. PIAȚA INTRAZILNICĂ		
volum livrat ⁴ (GWh)	146	162
preț mediu ⁶ (lei/MWh)	426,95	472,66
% din consumul intern realizat	3,0	3,2
7. PIAȚA DE ECHILIBRARE		
volum tranzacționat (GWh)	164	136
% din consumul intern realizat SEN	3,3	2,7
volum tranzacționat la creștere (GWh)	74	75
preț mediu de deficit ⁷ (lei/MWh)	597,47	710,90
volum tranzacționat la scădere (GWh)	90	62
preț mediu de excedent ⁷ (lei/MWh)	438,01	558,98
CONSUMUL INTERN REALIZAT SEN (GWh)	4930	5097

Note:

1. Contracte de vânzare-cumpărare a energiei electrice încheiate în conformitate cu art, 23 alin, (2) din *Legea nr, 123/2012 a energiei electrice și gazelor naturale*, cu modificările și completările ulterioare; volumele agregate și prețurile medii rezultă din declarațiile pe propria răspundere ale partenerilor contractuali;
2. Tranzacțiile lunare realizate pe baza contractelor de export raportate de participanții la piața angro; cantitățile livrate sunt cele notificate de participanți către CNTEE Transelectrica SA în platforma DAMAS;

Nu sunt incluse tranzitele (cele notificate de participanți și cele prin mecanismele cuplate PZU și PI) sau cantitățile exportate prin intermediul agentului de transfer (CNTEE Transelectrica SA) pe piețele cuplate PZU și PI;

3. Sunt incluse și cantitățile livrate în luna de raportate în baza tranzacțiilor încheiate prin mecanismul de tranzacționare PCCB-LE (valabil până în iunie 2020, când a intrat în vigoare PCCB-LE-flex);
4. Cantitățile tranzacționate lunar pe PZU și PI sunt cele publicate de OPCOM; acestea cuprind și cantitățile exportate prin intermediul agentului de transfer (CNTEE Transelectrica SA) pe piețele cuplate PZU și PI;
5. *Prețul mediu lunar pe PZU prezentat în tabel este calculat ca medie ponderată a prețurilor orare de închidere a pieței cu volumele orare din luna respectivă (ore RO);*

Prețul mediu ponderat lunar pe PZU publicat de OPCOM este calculat ca medie ponderată a prețurilor orare de închidere a pieței cu volumele orare din luna respectivă (ore CET) - în luna ianuarie 2024 acest preț este 447,44 lei/MWh;

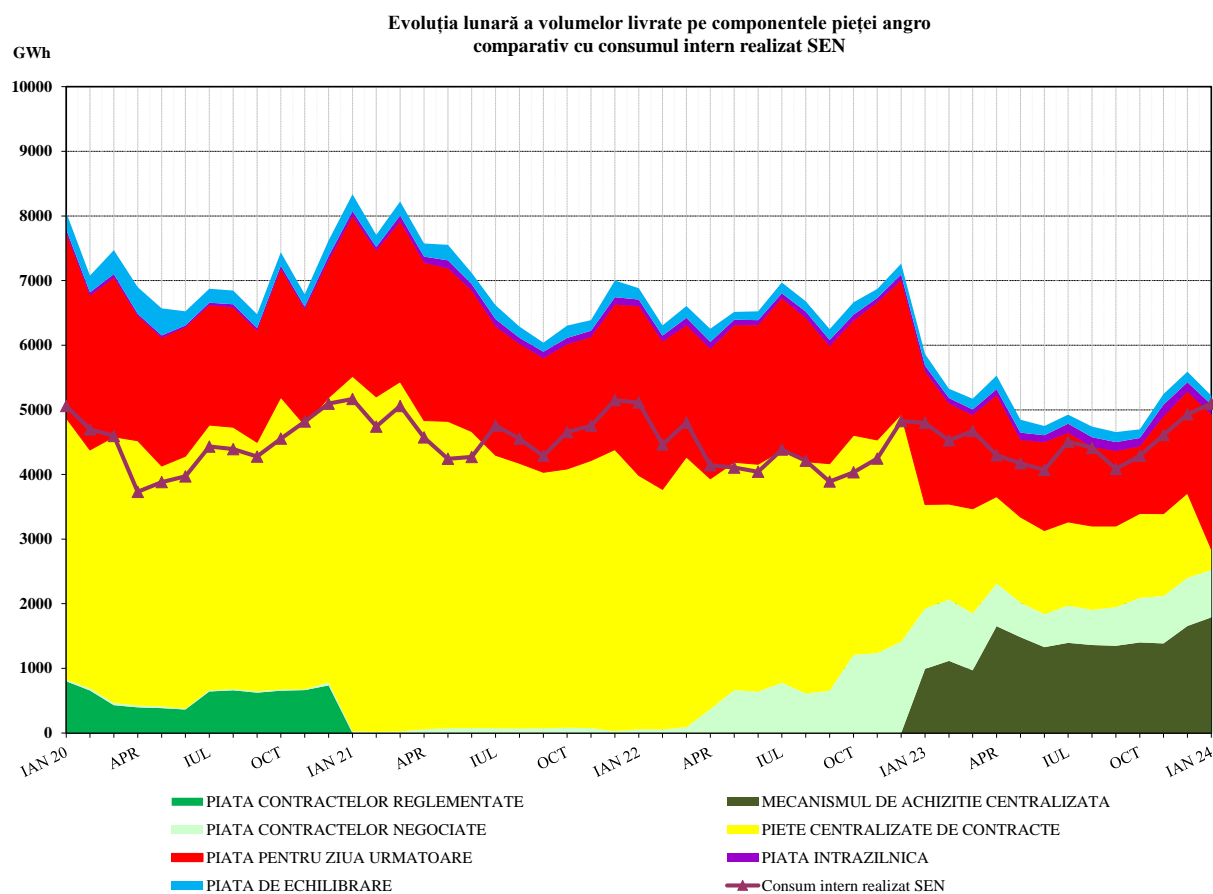
Prețul mediu lunar pe PZU publicat de OPCOM este calculat ca medie aritmetică a prețurilor orare de închidere a pieței din luna respectivă (ore CET) – în luna ianuarie 2024 acest preț este 436,13 lei/MWh;

6. *Prețul mediu lunar pe PI prezentat în tabel este calculat ca medie ponderată a prețurilor de închidere a pieței cu volumele tranționate în intervalele de decontare din luna respectivă (ore RO);*

Prețul mediu ponderat lunar pe PI publicat de OPCOM este calculat ca medie ponderată a prețurilor orare de închidere a pieței cu volumele orare din luna respectivă (ore CET) - în luna ianuarie 2024 acest preț este 473,10 lei/MWh;

7. Prețul mediu de deficit și prețul mediu de excedent sunt calculate ca medie aritmetică a prețurilor de decontare a pieței de echilibrare cu precizarea că în intervalele cu preț unic de decontare valoarea acestuia a fost atribuită atât ca deficit, cât și ca excedent;
8. Volumele livrate pe PMC corespund tranzacțiilor încheiate pe Piața de energie electrică pentru clienții finali mari (PMC) organizată la BRM.

Evoluția relației între volumele lunare aflate în livrare pe fiecare din componentele pieței angro de energie electrică și consumul intern realizat, în perioada ianuarie 2020 – ianuarie 2024, este reprezentată în graficul următor:



Sursa: Raportările lunare ale participanților la piața angro, OPCOM S.A. și CNTEE Transelectrica S.A.
– prelucrare CMPEE -

Notă:

Începând cu luna decembrie 2022, datele lunare privind consumul intern prezentate în grafic reprezintă Consumul intern realizat SEN și sunt cele raportate de CNTEE Transelectrica SA

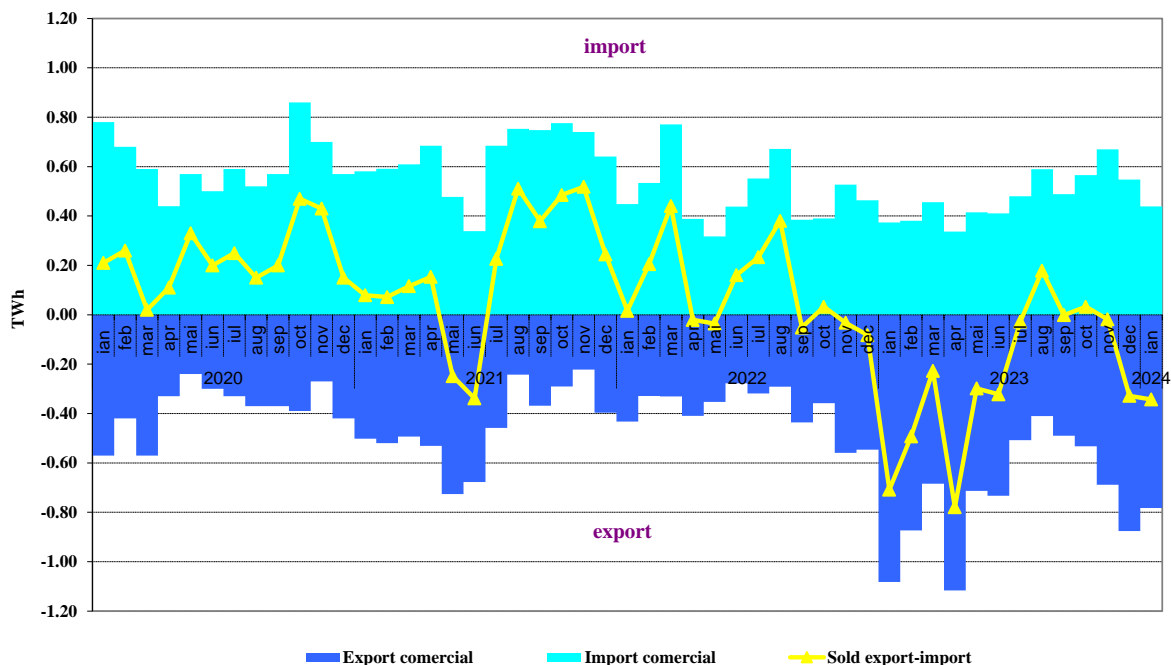
Prezentăm detalii privind tranzacțiile de export și de import comercial realizate pe baza contractelor încheiate de participanții la piață la care se adaugă energia exportată și cea importată prin mecanismele cuplate PZU și PI prin intermediul agentului de transfer CNTEE Transelectrica SA (pe granițele României cu Ungaria și Bulgaria).

Datele sunt prezentate pentru luna de raportare și luna anterioară și nu includ tranzitele (notificate de participanți sau cele prin piețele cuplate PZU și PI). Datele tabelare sunt însoțite de reprezentarea grafică a evoluției cantitative a exportului, importului și a soldului export-import începând din luna ianuarie 2020:

TRANZACȚII IMPORT/EXPORT	Decembrie 2023	Ianuarie 2024
1. EXPORT COMERCIAL		
volum livrat (GWh)	876	782
preț mediu (lei/MWh)	392,72	391,06
% din consumul intern realizat SEN	17,8	15,3
din care, prin PZU cuplat		
volum livrat (GWh)	477	577
preț mediu (lei/MWh)	280,38	364,00
% din consumul intern realizat SEN	9,7	11,3
din care, prin PI cuplat		
volum livrat (GWh)	56	59
preț mediu (lei/MWh)	368,27	439,85
% din consumul intern realizat SEN	1,1	1,2
2. IMPORT COMERCIAL		
volum livrat (GWh)	548	439
preț mediu (lei/MWh)	616,41	536,88
% din consumul intern realizat SEN	11,1	8,6
din care, prin PZU cuplat		
volum livrat (GWh)	138	84
preț mediu (lei/MWh)	654,03	590,19
% din consumul intern realizat SEN	2,8	1,6
din care, prin PI cuplat		
volum livrat (GWh)	83	98
preț mediu (lei/MWh)	460,89	490,91
% din consumul intern realizat SEN	16,9	19,3

Sursa: Raportările lunare ale participanților la piață și CNTEE Transelectrica S.A. – prelucrare CMPEE

Evoluția lunară a exportului și importului comercial de energie electrică (tranzacții participanți și agent de transfer)



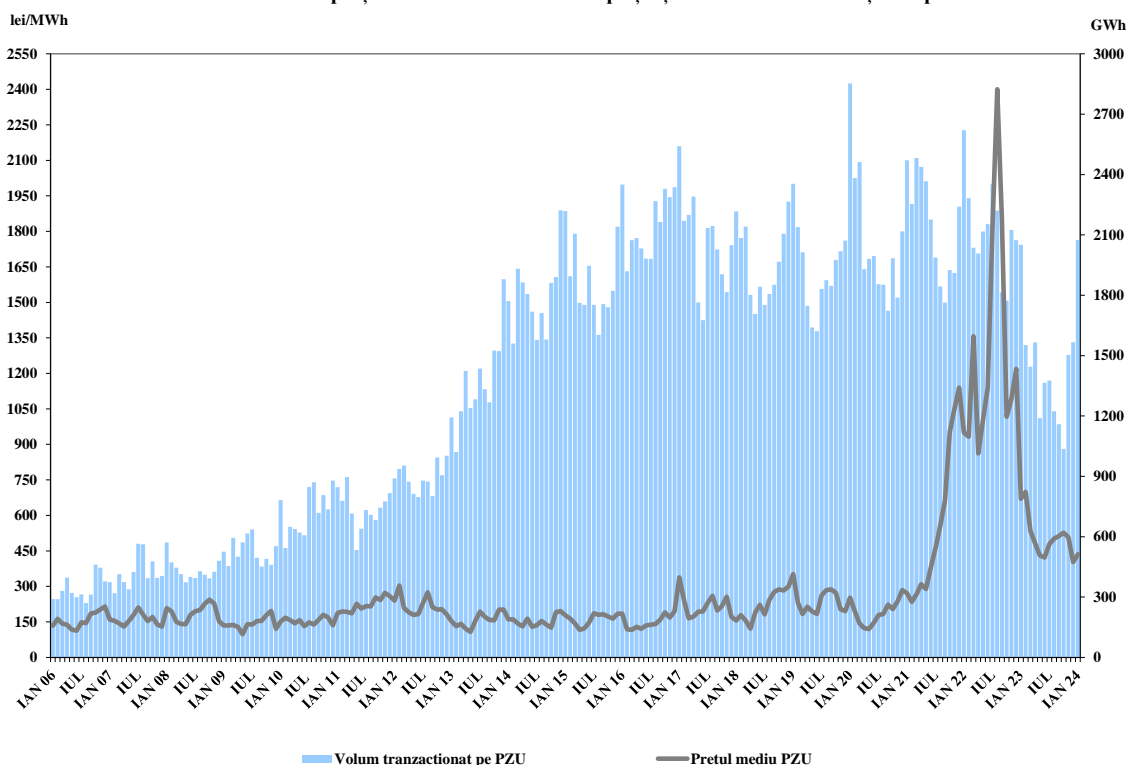
Sursa: Raportările lunare ale participanților la piață și CNTEE Transelectrica S.A. – prelucrare CMPEE

În tabelul și graficul următor sunt prezentate volumul tranzacționat și prețul mediu lunar de închidere a pieței corespunzător tranzacțiilor încheiate pe PZU (ore CET) începând cu ianuarie 2020, primul, și ianuarie 2006, al doilea.

Anul/Luna	Ianuarie		Februarie		Martie		Aprilie		Mai		Iunie		Iulie		August		Septembrie		Octombrie		Noiembrie		Decembrie	
	Cantitate (GWh)	PIP (lei/MWh)	Cantitate (GWh)	PIP (lei/MWh)	Cantitate (GWh)	PIP (lei/MWh)	Cantitate (GWh)	PIP (lei/MWh)	Cantitate (GWh)	PIP (lei/MWh)	Cantitate (GWh)	PIP (lei/MWh)	Cantitate (GWh)	PIP (lei/MWh)	Cantitate (GWh)	PIP (lei/MWh)	Cantitate (GWh)	PIP (lei/MWh)	Cantitate (GWh)	PIP (lei/MWh)	Cantitate (GWh)	PIP (lei/MWh)	Cantitate (GWh)	PIP (lei/MWh)
2020	2853.25	252.30	2382.28	193.69	2461.68	143.07	1929.98	123.30	1981.28	120.24	1995.35	146.71	1854.76	179.41	1852.59	183.19	1723.08	222.69	1983.78	204.31	1788.00	236.84	2117.99	284.32
2021	2471.04	271.29	2254.54	234.40	2481.79	266.99	2438.23	309.08	2366.56	289.31	2176.47	378.82	1988.07	462.22	1844.12	554.65	1763.75	662.15	1925.06	951.30	1910.59	1051.84	2239.93	1139.30
2022	2620.82	949.40	2282.47	932.28	2035.76	1356.97	2007.70	861.70	2117.09	1000.45	2153.80	1138.30	2352.02	1813.74	2221.51	2400.58	1814.17	1854.94	1772.35	1017.02	2125.26	1093.09	2073.90	1219.27
2023	2051.15	670.71	1553.02	699.24	1444.48	534.01	1565.55	481.24	1189.09	430.72	1365.27	422.24	1376.18	478.82	1222.76	502.18	1158.63	512.07	1036.74	527.12	1503.22	507.67	1566.17	402.35
2024	2074.33	436.13																						

Sursa: Raportările lunare ale OPCOM S.A. – prelucrare CMPEE

Evoluția lunară a prețului mediu de închidere a pieței și a volumului tranzacționat pe PZU

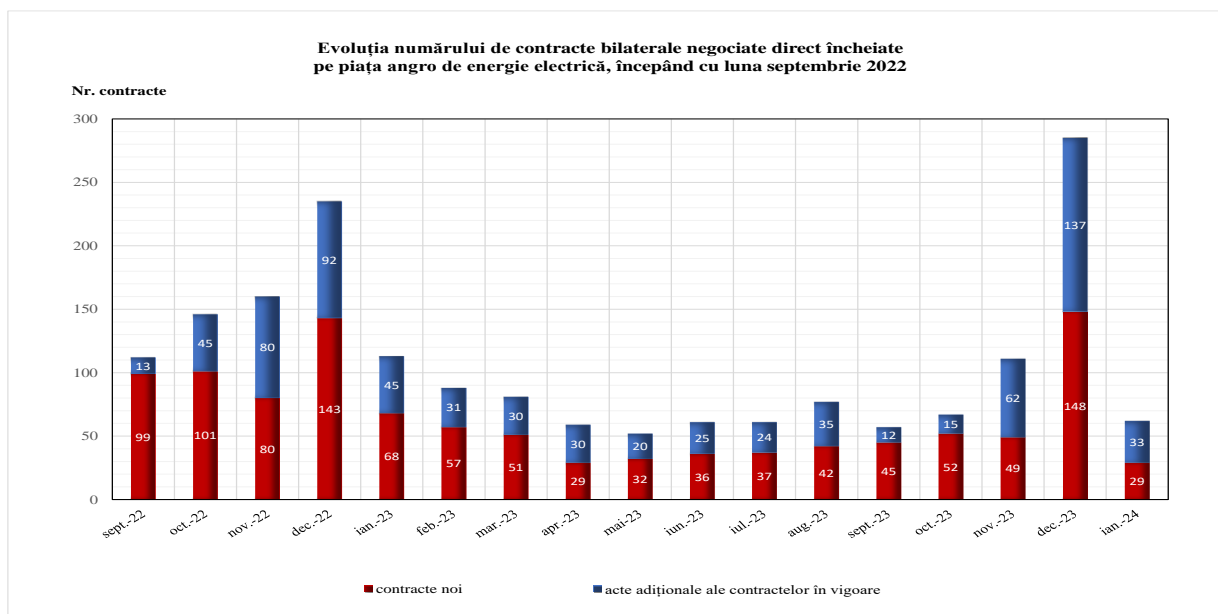


Sursa: Raportările lunare ale OPCOM S.A.– prelucrare CMPEE

În baza datelor contractuale raportate de participanții la piață conform art. 15 alin. (3) din OUG nr. 27/2022, cu modificările și completările ulterioare, în luna ianuarie 2024 s-au încheiat 62 contracte bilaterale negociate direct de vânzare-cumpărare a energiei electrice (contracte noi sau acte adiționale la contracte încheiate anterior). În toate aceste contracte, cumpărătorii au fost producători, furnizori și distribuitori de energie electrică.

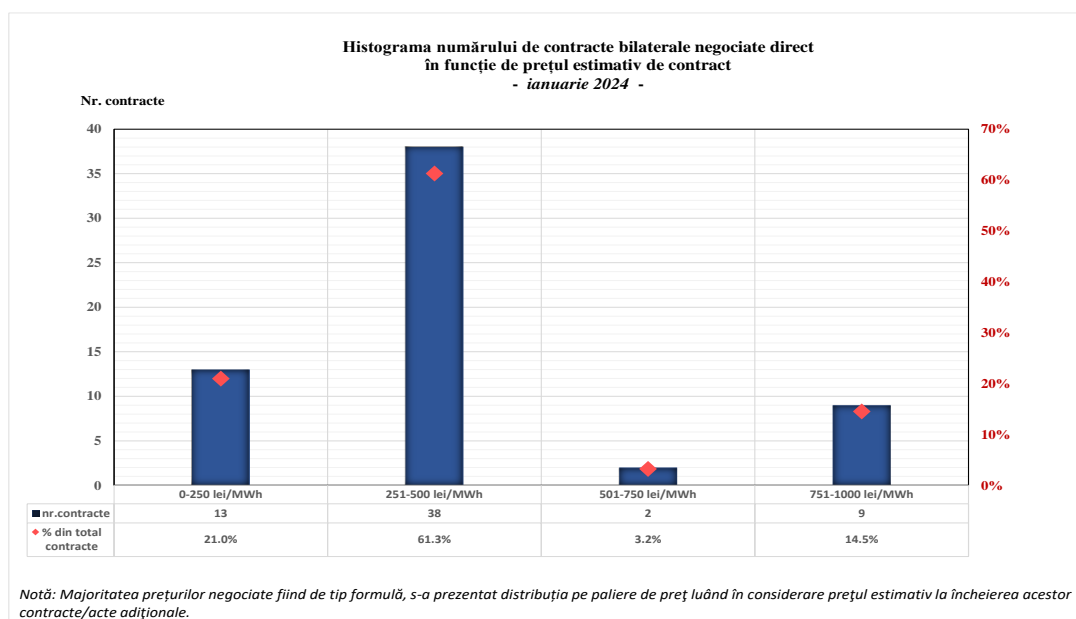
Datele sunt prezentate începând cu luna septembrie 2022, determinat de faptul că de la 1 septembrie 2022 a intrat în vigoare obligativitatea raportării către ANRE a încheierii contractelor bilaterale negociate direct de ambii parteneri în termen de 2 zile lucrătoare de la data încheierii.

Variația lunară a numărului de contracte bilaterale negociate direct încheiate în perioada septembrie 2022 – ianuarie 2024 sau pentru care în această perioadă au fost semnate acte adiționale (de modificare a cantității, prețului sau a perioadei de livrare) este prezentată în graficul următor.



Sursa: Raportările participanților la piață, în baza art,15 alin(3) din OUG 27/2022 – prelucrare CMPEE -

Reprezentarea grafică următoare indică frecvența de apariție a prețurilor înregistrate pe cele 62 contracte raportate în luna ianuarie 2024 (noi sau acte adiționale) de participanții la piață.



Sursa: Raportările participanților la piață, în baza art,15 alin(3) din OUG 27/2022 – prelucrare CMPEE -

Dispozițiile de dispecer (oferte acceptate) primite de producători determină energia angajată pe PE. După efectuarea calculului de decontare, pe baza valorilor măsurate (aprobat) se determină energia efectiv livrată de producători pe PE. Relația dintre energia angajată și cea efectiv livrată, în luna ianuarie 2024, este prezentată în tabelul următor.

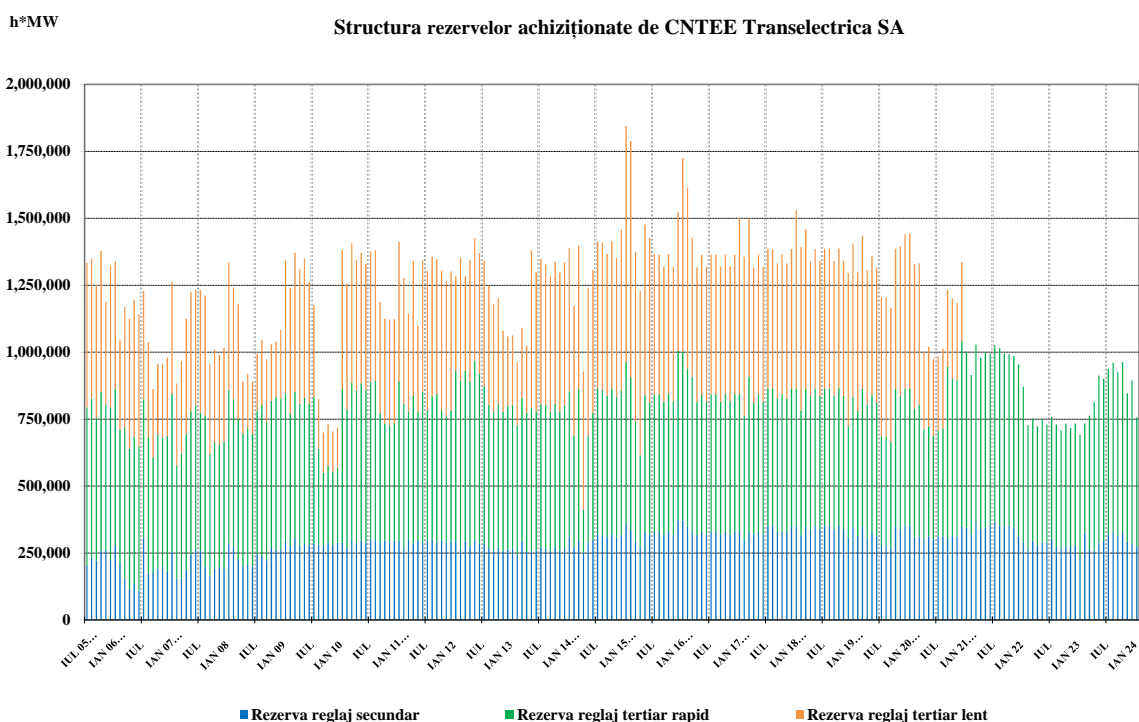
Ianuarie 2024	Energie de echilibrare angajată (GWh)	Energie de echilibrare efectiv livrată (GWh)	Abatere (%)
Reglaj secundar	37	37	0
creștere	14	14	0
scădere	22	22	0
Reglaj terțiar rapid	102	100	3
creștere	62	60	2
scădere	41	39	3
Reglaj terțiar lent	0	0	0
creștere	0	0	0
scădere	0	0	0
TOTAL	139	136	2
creștere	76	75	2
scădere	63	62	2
CONSUM INTERN		5097	
% volum tranzacționat din consumul intern realizat SEN		2.7	

Sursa: Raportările lunare ale CNTEE Transelectrica S.A. – prelucrare CMPEE

Notă:

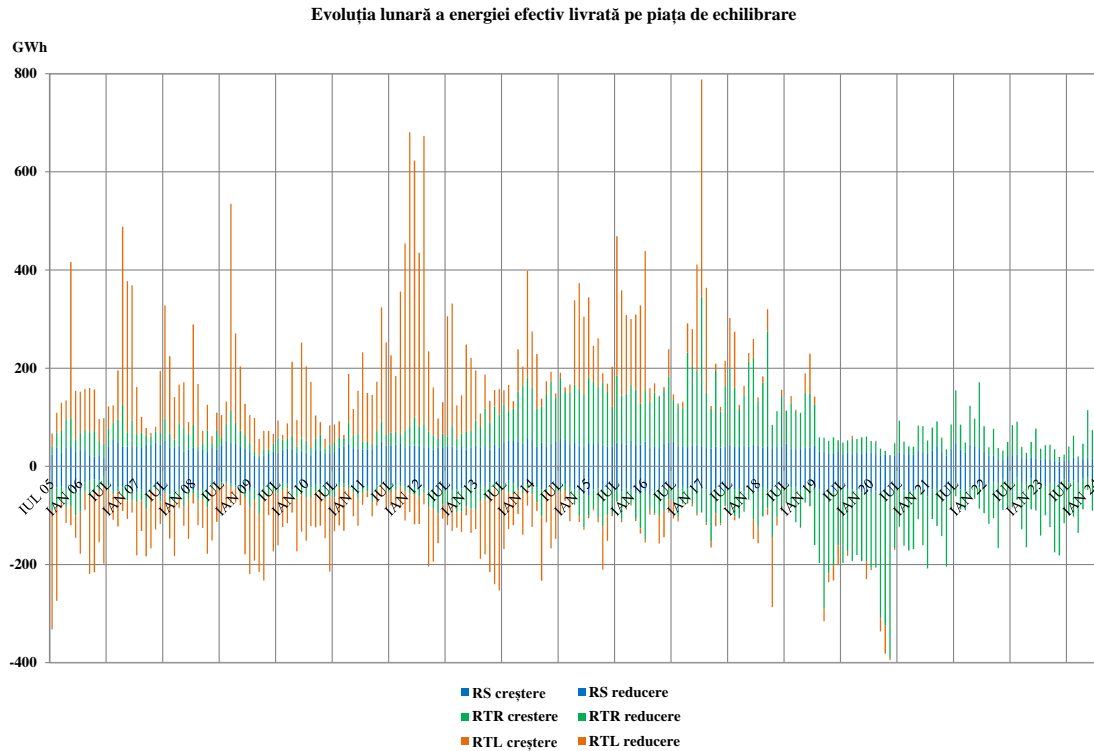
Energia electrică angajată și cea efectiv livrată includ energia electrică aferentă tranzacțiilor cu compensație financiară în afara PE rezultate în urma dispozițiilor de dispecer (creștere/reducere) pentru rezolvarea restricțiilor de rețea, asigurarea siguranței sistemului prin redispecerizare sau prin comercializare în contrapartidă coordonată (conform prevederilor Ordinului ANRE nr. 152/2020), cu următoarele solduri: energie electrică angajată 0,00 GWh și energie electrică efectiv livrată 0,00 GWh

În următoarele grafice se prezintă evoluția lunară a rezervelor de putere achiziționate de CNTEE Transelectrica SA, reprezentând obligații ale producătorilor de menținere la dispoziția dispecerului/ofertare pe PE a capacităților de producere contractate și cea a energiei de echilibrare efectiv livrată pe fiecare tip de reglaj pentru perioada iulie 2005 – ianuarie 2024.



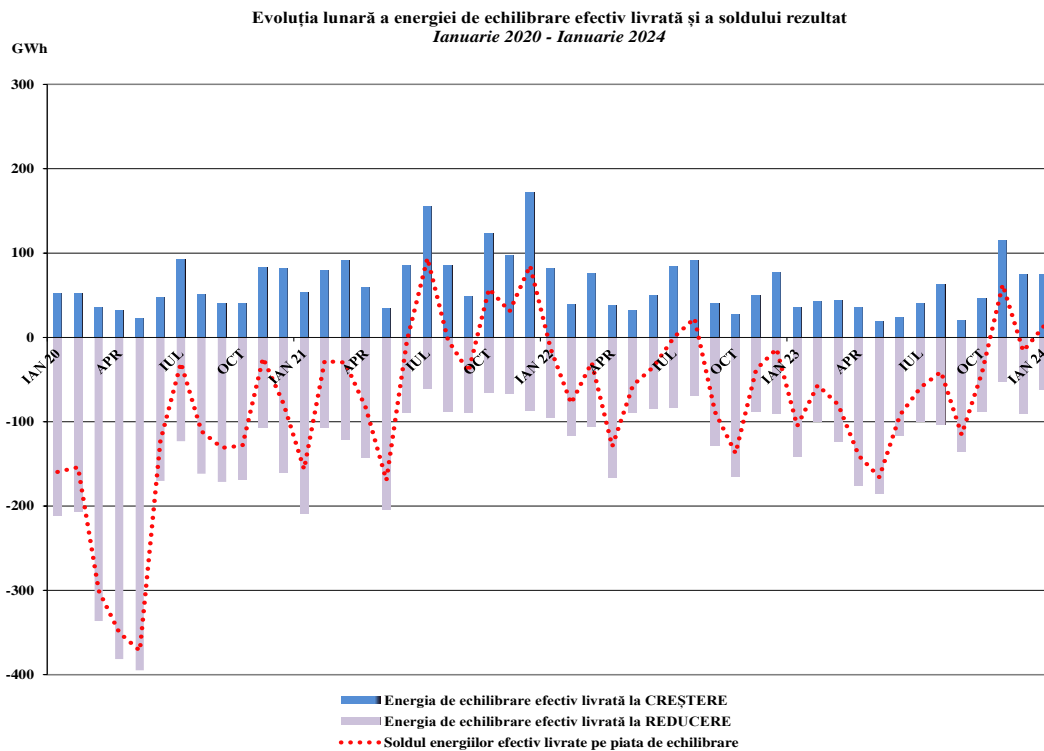
Sursa: Raportările lunare ale CNTEE Transelectrica S.A. – prelucrare CMPEE

Structura energiei de echilibrare efectiv livrată pe fiecare tip de reglaj este prezentată în figura următoare, în evoluție, pentru perioada iulie 2005 – ianuarie 2024.



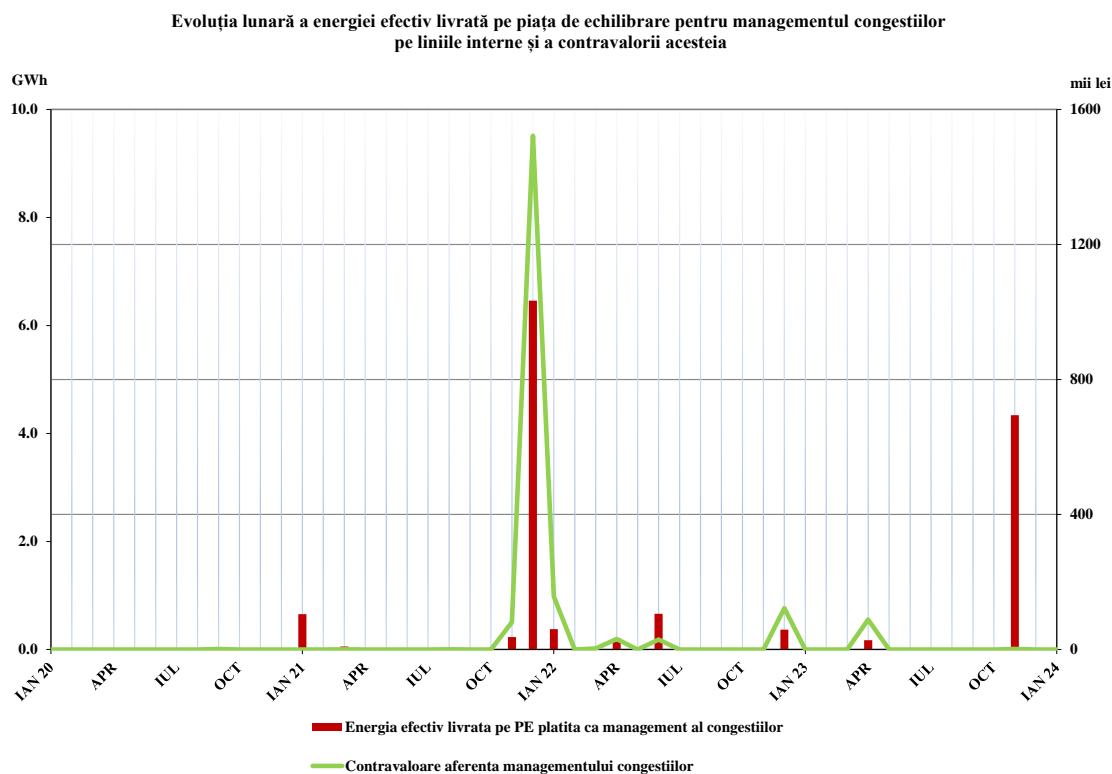
Sursa: Raportările lunare ale CNTEE Transelectrica S.A. – prelucrare CMPEE

Evoluția energiei de echilibrare efectiv livrată pe PE și soldul energiilor efectiv livrate pe piața de echilibrare pentru perioada ianuarie 2010 – ianuarie 2024 se prezintă astfel.



Sursa: Raportările lunare ale CNTEE Transelectrica S.A. și OPCOM S.A. – prelucrare CMPEE

Graficul următor prezintă evoluția lunară a energiei utilizate pentru managementul congestiilor (cantitatea de energie tranzacționată de OTS pe piața de echilibrare și în afara PE cu compensație financiară pentru rezolvarea situațiilor de congestii în rețeaua de transport), începând cu ianuarie 2020, și contravaloarea tranzacțiilor efectuate în acest scop de CNTEE Transelectrica SA.



Sursa: Raportările lunare ale CNTEE Transelectrica S.A. – prelucrare CMPEE

Începând cu data de 17 decembrie 2021 a avut loc conectarea cu succes a blocului de control RFP – TEL la platforma europeană IGCC (International Grid Control Cooperation), proiect ales de ENTSO-E pentru procesul de compensare a dezechilibrelor, așa cum este definit în Regulamentul (UE) nr. 2017/1485 al Comisiei din 2 august 2017 de stabilire a unei linii directe privind operarea sistemului de transport al energiei electrice (art. 22).

Platforma IGCC reprezintă o modalitate de optimizare a reglajului secundar de frecvență – putere de schimb, prin reducerea acțiunilor de sens contrar ale reguletoarelor operatorilor membri operaționali în cadrul proiectului.

În tabelul următor este prezentată evoluția lunară a energiei electrice la creștere și la reducere de putere, reprezentând contribuția CNTEE Transelectrica SA la mecanismul IGCC de compensare a dezechilibrelor dezvoltat la nivel european.

2024	Contribuția la creștere de putere (MWh)		Contribuția la reducere de putere (MWh)	
	La prețuri >=0	La prețuri <0	La prețuri >=0	La prețuri <0
Ianuarie	19407	14384	24911	344

4. Tranzacțiile cu energie electrică pe categorii de participanți la PAN

Producători monitorizați

Prezentăm mai jos structura obligațiilor de vânzare și de achiziție contractate înainte de intervalul de livrare de producătorii monitorizați în conformitate cu prevederile art. 7 din *Metodologia PAN* (respectiv cei care dețin capacități de producere cu putere instalată mai mare de 5 MW) în luna de livrare ianuarie 2024 comparativ cu luna anterioară.

Structură tranzacții	- GWh -	
	Decembrie 2023	Ianuarie 2024
Achiziții		
Contracte import	178,49	49,23
Contracte negociate	281,09	214,91
Piața centralizată a contractelor, din care:	242,74	143,01
– PCCB-LE-flex	211,72	113,22
– PCCB-NC	3,72	0,75
– PC-OTC	12,65	18,59
– PCE-ESRE-CV	14,66	10,45
MACEE	218,19	177,53
De la prosumatori	1,01	1,24
În calitate de client final (contracte furnizare pe PAM)	16,83	6,45
PZU	258,06	312,19
PI	58,36	64,17
Total achiziții	1254,77	968,73
Vânzări		
Contracte export	2,60	4,78
Contracte negociate	691,15	627,15
Piața centralizată a contractelor, din care:	1127,89	263,73
– PCCB-LE-flex	875,48	192,83
– PCCB-NC	16,36	1,24
– PC-OTC	160,70	37,37
– PCE-ESRE-CV	30,71	32,22
– PMC-BRM	44,64	0,06
MACEE	1653,78	1789,35
PZU	1253,96	1842,34
PI	33,75	36,93
Contracte furnizare pe PAM, către clienții finali din care:	1374,02	1413,78
casnici	161,53	168,60
noncasnici	1212,49	1245,18
Total vânzări	6137,15	5978,05

Sursa: Raportările lunare ale producătorilor monitorizați – prelucrare CMPEE

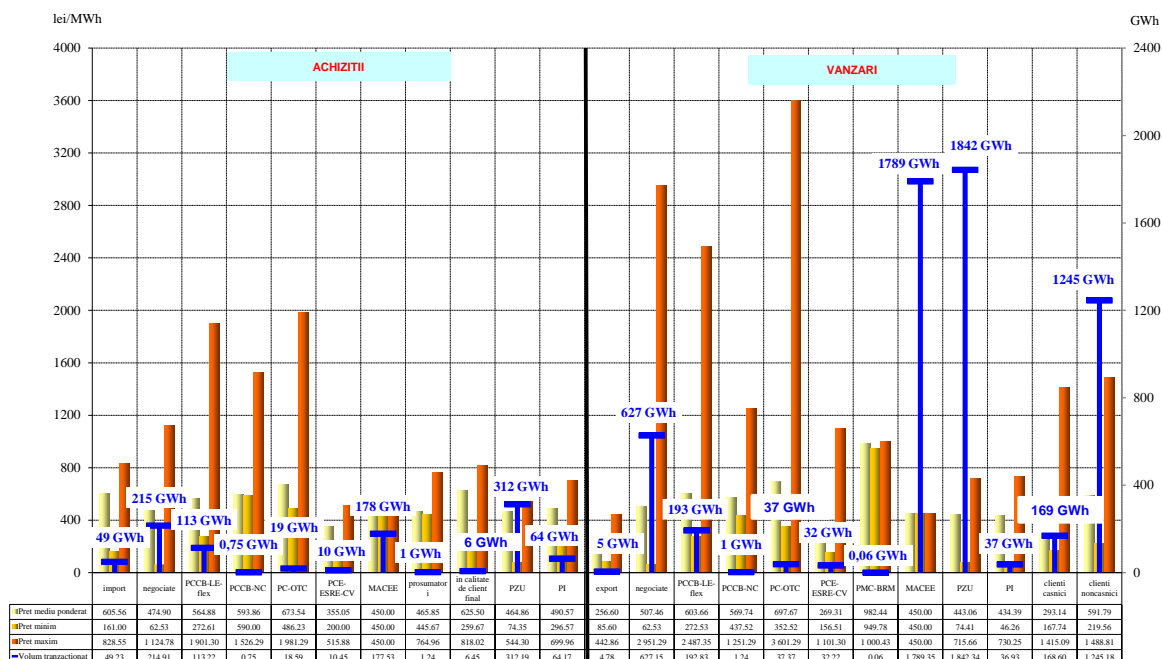
Notă:

În categoria producătorilor monitorizați conform Metodologiei PAN intră și acei operatori economici a căror activitate preponderentă este cea desfășurată pe licența de furnizare, dar care, determinat de faptul că dețin cel puțin o centrală cu capacitate instalată mai mare de 5 MW și li se aplică tariful de introducere în rețea, sunt monitorizați în calitate de producători

În graficul următor prezentăm volumele tranzacționate și livrate, prețurile minime, medii și maxime realizate în luna de livrare ianuarie 2024 de producătorii monitorizați pe fiecare tip de contract de achiziție/vânzare. Prețurile de vânzare a energiei electrice din contractele de furnizare către clienții finali sunt cele prevăzute în condițiile contractuale din contractele de furnizare

respective și cuprind componenta de achiziție a energiei electrice (cu tariful de introducere în rețea inclus) și componenta de furnizare.

Caracterizarea tranzacțiilor realizate de producătorii monitorizați
-Ianuarie 2024-



Sursa: Raportările lunare ale producătorilor monitorizați – prelucrare CMPEE

Notă:

În categoria producătorilor monitorizați conform Metodologiei PAN intră și operatori economici a căror activitate preponderantă este cea desfășurată pe licența de furnizare, dar care dețin cel puțin o centrală cu capacitate instalată mai mare de 5 MW și li se aplică tariful de introducere în rețea

Furnizori

În luna ianuarie 2024, pe piața angro de energie electrică au activat 77 de operatori economici a căror activitate principală o constituie furnizarea de energie electrică; dintre aceștia, 27 sunt furnizori care își desfășoară activitatea doar pe PAN (o parte dintre aceștia fiind deținători de licență pentru activitatea traderului de energie electrică sau persoane juridice străine cu drept de participare la piața de energie electrică din România) și 50 sunt furnizori care au activitate și pe PAM.

Furnizori cu activitate exclusivă pe PAN

Tabelul următor ilustrează activitatea desfășurată de furnizorii activi doar pe PAN (inclusiv traderi și persoane juridice străine cu drept de participare la PAN confirmat de ANRE), prezentând structura pe categorii de piețe a achizițiilor și vânzărilor totale pe PAN realizate de aceștia în luna de livrare ianuarie 2024 comparativ cu luna anterioară.

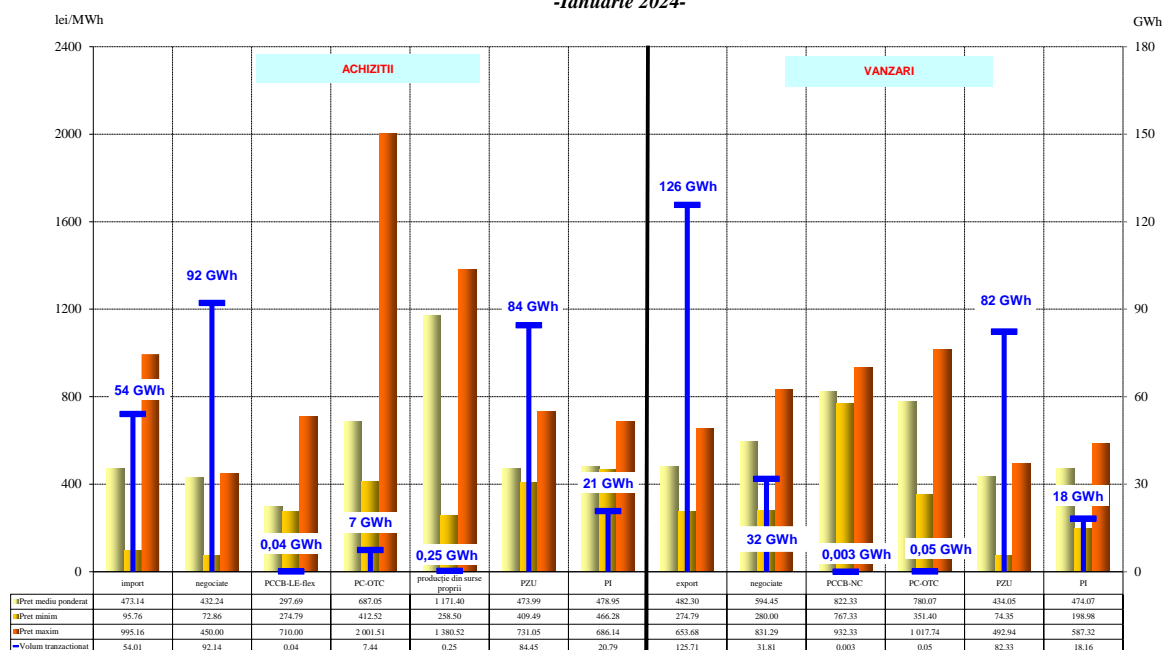
- GWh-

Structură tranzacții furnizori cu activitate exclusivă pe PAN	Decembrie 2023	Ianuarie 2024
Achiziții		
Contracte import	59,53	54,01
Contracte negociate	116,19	92,14
Piața centralizată a contractelor, din care:	34,97	7,48
– PCCB-LE-flex	30,50	0,04
– PC-OTC	4,46	7,44
Producție din surse proprii	0,20	0,25
PZU	88,47	84,45
PI	17,27	20,79
Total achiziții	316,63	259,11
Vânzări		
Contracte export	172,95	125,71
Contracte negociate	0,84	31,81
Piața centralizată a contractelor, din care:	41,66	0,06
– PCCB-NC	2,23	0,003
– PC-OTC	39,43	0,05
PZU	86,88	82,33
PI	16,03	18,16
Total vânzări	318,36	258,06

Sursa: Raportările lunare ale furnizorilor – prelucrare CMPEE

Prezentăm comparativ nivelul volumelor tranzacționate și livrate, prețurile minime, medii și maxime realizate în luna de livrare ianuarie 2024 de furnizorii cu activitate exclusivă pe PAN pentru fiecare tip de contract de achiziție/vânzare.

Caracterizarea tranzacțiilor realizate de furnizorii concurențiali cu activitate exclusivă pe piața angro -Ianuarie 2024-



Sursa: Raportările lunare ale furnizorilor – prelucrare CMPEE

Furnizori cu activitate pe PAM

În tabelul următor sunt prezentate informații agregate cu privire la structura pe categorii de piețe a achizițiilor și vânzărilor totale realizate de toți furnizorii care au furnizat energie electrică clienților finali în regim concurențial sau regim de serviciu universal, determinat de faptul că de la 1 ianuarie 2022 serviciul universal destinat clienților casnici se asigură de toți furnizorii care au încheiate contracte în piața concurențială.

Datele prezentate pentru luna ianuarie 2024, comparativ cu luna anterioară, cuprind și activitatea pe segmentul concurențial și segmentul de serviciu universal al furnizorilor desemnați drept furnizori de ultimă instanță.

	- GWh -	
Structură tranzacții furnizori cu activitate pe PAM (regim concurențial și regim SU)	Decembrie 2023	Ianuarie 2024
Achiziții		
Contracte import	88,32	151,28
Contracte negociate	363,39	486,19
Piața centralizată a contractelor, din care:	947,83	167,80
– PCCB-LE-flex	656,63	125,74
– PCCB-NC	25,66	7,95
– PC-OTC	201,64	11,45
– PCE-ESRE-CV	19,26	22,60
– PMC-BRM	44,64	0,06
Producție din surse proprii	14,83	14,43
De la prosumatori	17,26	20,95
MACEE	888,94	1024,65
În calitate de client final (contracte furnizare pe PAM)	26,39	90,31
PZU	613,50	827,74
PI	10,86	12,45
Total achiziții	2971,32	2795,80
Vânzări		
Contracte export	167,20	15,59
Contracte negociate	50,68	73,01
Piața centralizată a contractelor, din care:	145,66	63,35
– PCCB-LE-flex	56,75	44,65
– PCCB-NC	18,23	7,45
– PC-OTC	70,68	11,24
MACEE	1,78	0,48
PZU	55,36	52,48
PI	12,29	6,11
Contracte furnizare pe PAM, către clienții finali din care:	2486,76	2507,34
casnici	1161,10	1076,65
noncasnici	1325,65	1430,69
Total vânzări	2919,73	2718,35

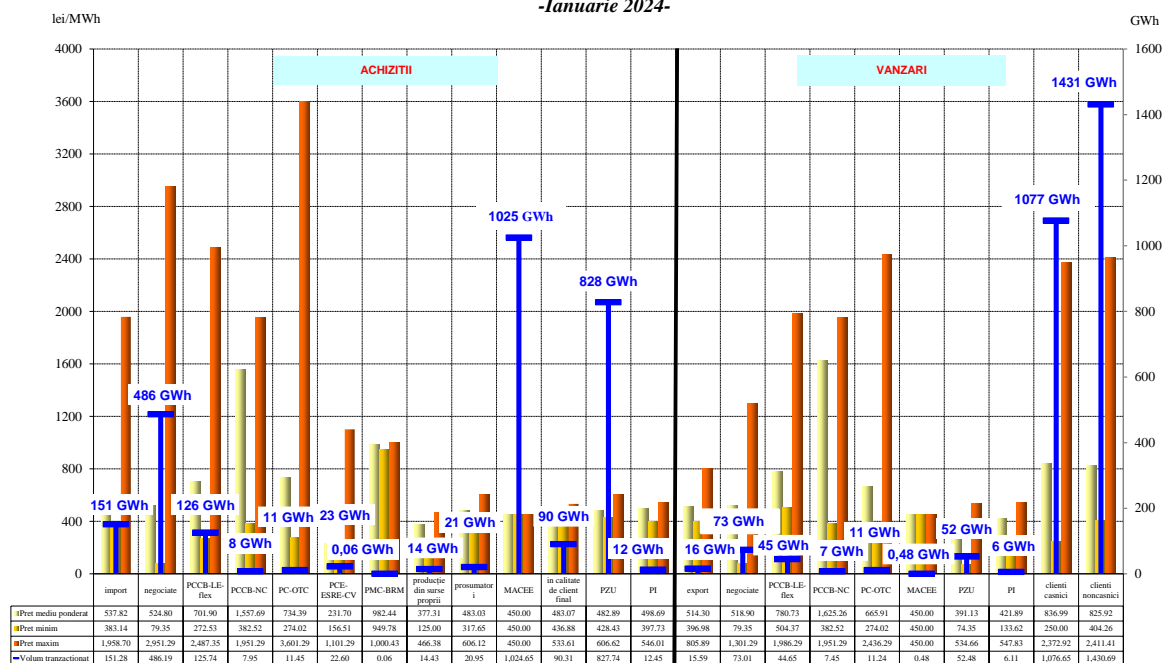
Sursa: Raportările lunare ale furnizorilor – prelucrare CMPEE

Notă:

Unul dintre operatorii vânzători prin MACEE este monitorizat în calitate de FC conform Metodologiei PAN

Defalcarea pe tipuri de surse/destinații volumelor tranzacționate și livrate, a prețurilor minime, medii și maxime realizate în luna de livrare ianuarie 2024 de furnizorii cu activitate pe PAM este reprezentată în graficul următor. Prețurile de vânzare a energiei electrice din contractele de furnizare către clienții finali sunt cele prevăzute în condițiile contractuale din contractele de furnizare respective și cuprind componenta de achiziție a energiei electrice (cu tariful de introducere în rețea inclus) și componenta de furnizare.

Caracterizarea tranzacțiilor realizate de furnizorii concurențiali cu activitate pe piața angro și pe piața cu amănuntul -Ianuarie 2024-



Sursa: Raportările lunare ale furnizorilor – prelucrare CMPEE

Furnizori desemnați ca furnizori de ultimă instanță (FUI)

În conformitate cu prevederile Regulamentului de desemnare a furnizorilor de ultimă instanță aprobat prin Ordinul președintelui ANRE nr. 91/2022 (în vigoare din 24 iunie 2022), pentru fiecare lună, ANRE nominalizează câte un FUI din lista celor desemnați să presteze serviciul de ultimă instanță. FUI nominalizat are obligația preluării automate, din orice zonă de rețea, a tuturor clienților finali pentru care data de preluare (în situația în care aceștia nu mai au asigurată furnizarea energiei electrice de la furnizorul actual) intervine în luna pentru care acest FUI este nominalizat. Excepție fac clienții care se adresează unui alt FUI pentru prestarea aceluiași serviciu de ultimă instanță.

Lista nominalizărilor pentru fiecare lună este publicată pe site-ul ANRE la adresa <https://anre.ro/consumatori/energie-electrica/fui-ee/>. Pentru luna ianuarie 2024, FUI nominalizat a fost E.ON Energie România S.A.

Structura tranzacțiilor de energie electrică pe PAN ale furnizorilor de ultimă instanță realizată pentru alimentarea clienților finali în regim de UI este prezentată în tabelul următor pentru luna ianuarie 2024, comparativ cu luna anterioară.

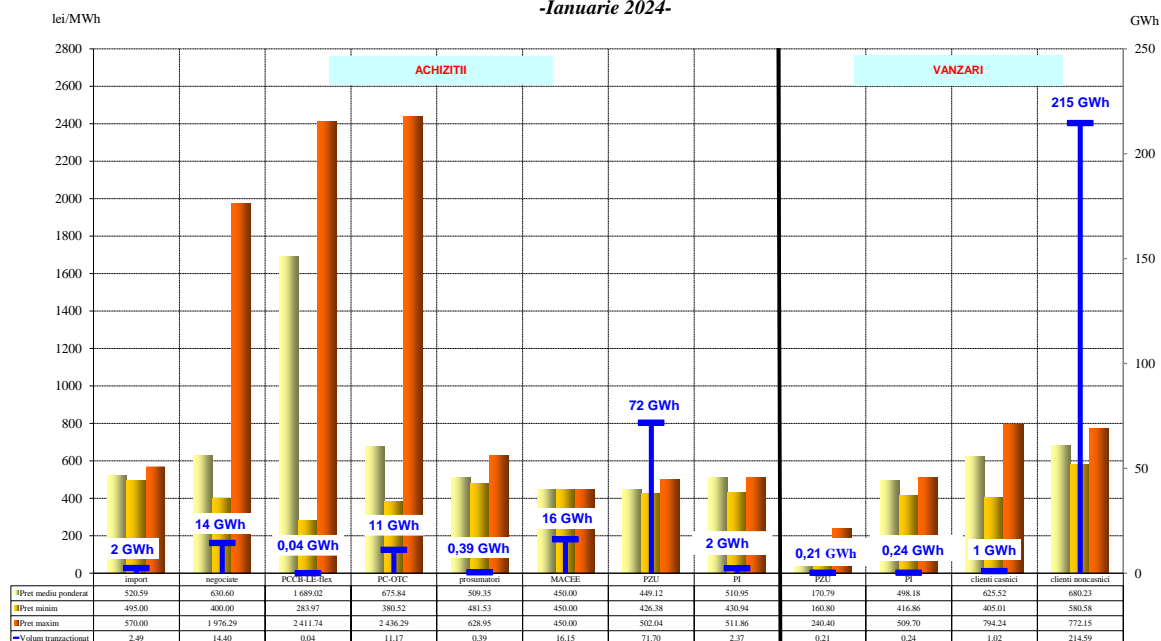
-GWh -

Structură tranzacții furnizori cu activitate pe PAM (regim UI)	Decembrie 2023	Ianuarie 2024
Achiziții		
Contracte negociate	15,69	14,40
Import	0,00	2,49
Piața centralizată a contractelor, din care:	86,99	11,21
– PCCB-LE-flex	34,92	0,04
– PCCB-NC	3,72	0,00
– PC-OTC	48,34	11,17
– PCE-ESRE-CV	0,00	0,00
De la prosumatori	0,35	0,39
MACEE	47,92	16,15
PZU	30,69	71,70
PI	2,12	2,37
Total achiziții	183,76	118,71
Vânzări		
PZU	3,09	0,21
PI	0,07	0,24
Contracte furnizare pe PAM, către clienții finali din care:	212,41	215,61
<i>casnici</i>	1,18	1,02
<i>noncasnici</i>	211,24	214,59
Total vânzări	215,57	216,07

Sursa: Raportările lunare ale furnizorilor de ultimă instanță – prelucrare CMPEE

Detalierea volumelor tranzacționate și livrate, a nivelelor de preț minim, maxim și mediu ponderat pentru tranzacțiile de energie electrică ale furnizorilor de ultimă instanță realizate în vederea alimentării clienților finali în regim UI pentru luna ianuarie 2024 este reprezentată în graficul următor. În luna ianuarie 2024, prețurile pentru clienții în regim UI s-au stabilit în conformitate cu prevederile art. 18 alin. (3) din *Regulamentul privind furnizarea de ultimă instanță a energiei electrice*, aprobat prin Ordinul ANRE nr. 91/2022.

Caracterizarea tranzacțiilor realizate de
furnizorii de ultimă instanță pentru alimentarea în regim de UI
-Ianuarie 2024-



Sursa: Raportările lunare ale furnizorilor de ultimă instanță – prelucrare CMPEE

Operatori de rețea

Structura tranzacțiilor de energie electrică ale operatorilor serviciului public de distribuție a energiei electrice (denumiți în continuare operatori de distribuție concesionari), în calitate de participanți la piață, în vederea acoperirii pierderilor din rețelele de distribuție în luna ianuarie 2024 comparativ cu luna anterioară a fost următoarea.

- GWh -

Structură tranzacții operatori distribuție concesionari	Decembrie 2023	Ianuarie 2024
Achiziții		
Contracte negociate	34,21	0,05
Piața centralizată a contractelor, din care:	7,44	0,01
– PCCB-NC	3,72	0,01
– PC-OTC	3,72	0,01
MACEE	433,60	488,04
PZU	80,88	189,64
PI	0,24	0,32
Total achiziții	556,37	678,05
Vânzări		
PZU	18,96	1,57
PI	0,15	0,22
Total vânzări	19,11	1,78

Sursa: Raportările lunare ale operatorilor de distribuție concesionari – prelucrare CMPEE

Structura achiziției de energie electrică a operatorului de transport și sistem pentru acoperirea pierderilor din rețeaua de transport în luna ianuarie 2024 comparativ cu luna anterioară a fost următoarea.

Structură tranzacții operator de transport și sistem	Decembrie 2023	Ianuarie 2024
Achiziții		
MACEE	66,92	72,54
PZU	17,13	9,81
PI	1,14	2,73
Total achiziții	85,19	85,08
Vânzări		
PI	0,48	1,36
Total vânzări	0,48	1,36

Sursa: Raportările lunare ale operatorului de transport și sistem – prelucrare CMPEE

Comparația dintre structura de achiziție a celor 6 operatori de distribuție concesionari și a operatorului de transport și sistem în ianuarie 2024 este reprezentată în graficul următor.

Structura achizițiilor de energie electrică ale OD concesionari si OTS
pentru acoperirea consumului propriu tehnologic în rețele
- Ianuarie 2024-



Sursa: Raportările lunare ale operatorilor de distribuție concesionari și operatorului de transport și sistem – prelucrare CMPEE

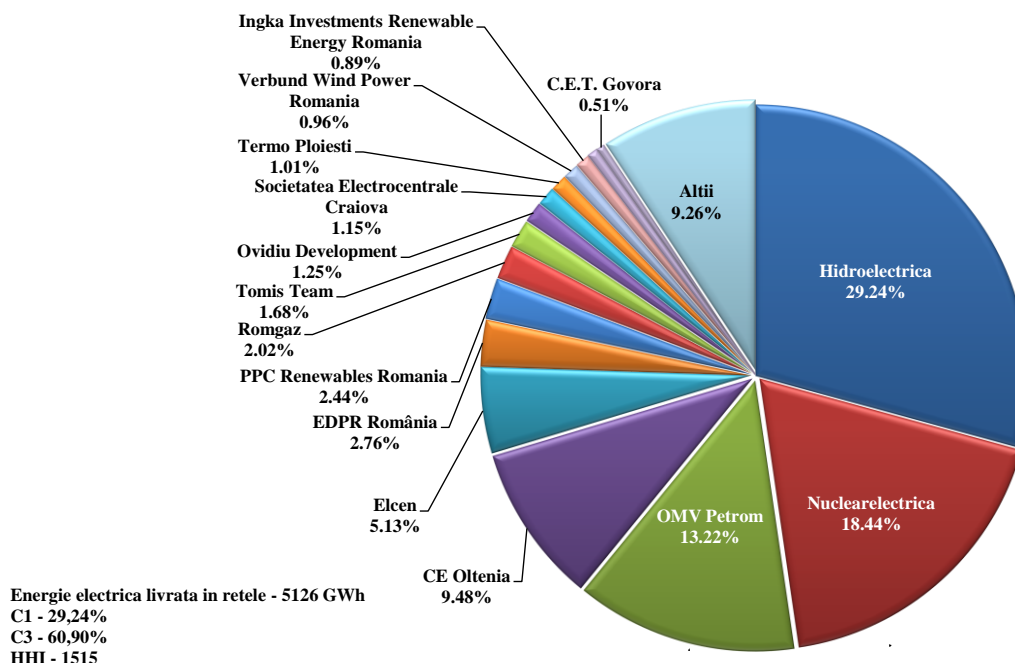
5. Indicatori de concentrare pentru piața angro de energie electrică și componentele sale

Structura pieței la *nivelul energiei electrice produse și livrată în rețele* oferă o bază inițială pentru aprecierile privind gradul de competitivitate posibil pe piața energiei electrice.

În continuare sunt prezentați indicatorii de concentrare (cote de piață, cota primilor 3 și HHI) care caracterizează luna ianuarie 2024 în ceea ce privește cantitatea de energie electrică produsă și livrată în rețele de producătorii monitorizați (titulari ai licenței de exploatare comercială a capacităților de producere, având cel puțin o centrală electrică cu putere instalată > 5 MW).

Cotele de piata ale producătorilor monitorizați în funcție de energia livrată în rețele

Ianuarie 2024



Categoria "Alții" include 112 producători ale caror cote de piata individuale se situeaza sub 0,50%

Sursa: Raportările lunare ale producătorilor monitorizați – prelucrare CMPEE

PZU oferă tuturor participanților posibilitatea realizării echilibrului la nivel orar între obligațiile contractuale, prognoza de consum și disponibilitatea tehnică a segmentului de producere a energiei electrice. Astfel, surplusul sau deficitul de energie electrică se poate echilibra la nivel orar pentru a doua zi, prin participarea la vânzarea sau cumpărarea energiei pe PZU, în funcție de necesități și indiferent de licența deținută de un participant la piață. Pentru toate tranzacțiile de vânzare/cumpărare încheiate de participanții la PZU, OPCOM SA este contraparte.

Indicatorii de concentrare pe această piață reflectă gradul de concurență manifestat între vânzători, respectiv cumpărători, dinamica acestora putând influența nivelul prețului. Tabelul următor prezintă C1, C3 și HHI la cumpărare, respectiv la vânzare, determinați pe baza cantităților tranzacționate de participanți pe această piață.

Indicatori de concentrare PZU -Ianuarie 2024-	C1 (%)	C3 (%)	HHI
Vânzare	32,86	55,83	1480
Cumpărare	19,98	38,26	759

Sursa: Raportările lunare ale OPCOM S.A.

O componentă a pieței angro de energie electrică pe care se manifestă direct concurența între producători este PE, Valorile indicatorilor de concentrare la nivelul acestei piețe în luna ianuarie 2024, determinați pe baza energiei efectiv livrate, pentru fiecare din cele 3 tipuri de reglaje sunt prezentate în tabelul următor.

Indicatori de concentrare PE -Ianuarie 2024-	Reglaje					
	Secundar		Terțiar rapid		Terțiar lent	
	creștere	reducere	creștere	reducere	creștere	reducere
C1 (%)	61	58	76	61	-	-
C3 (%)	99	99	94	90	-	-
HHI	4541	4191	5937	4268	-	-

Sursa: Raportările lunare ale CNTEE Transelectrica S.A. – prelucrare CMPEE

În tabelul următor sunt prezentați indicatorii de concentrare pe tip de *rezerve de putere* achiziționate de CNTEE Transelectrica SA de la producătorii calificați, în urma organizării licitațiilor pentru luna ianuarie 2024 pentru rezerve de reglaj secundar, terțiar rapid la creștere și scădere de putere. Pentru rezerva de reglaj terțiar lent nu s-au organizat licitații.

Indicatori de concentrare Piața serviciilor de sistem -Ianuarie 2024 -	Rezerva reglaj secundar	Rezerva terțiară rapidă	Rezerva terțiară lentă
Cantitate contractată (h*MW)	273058	483726	-
C1 (%)	56,22	50,47	-
C3 (%)	98,40	84,84	-
HHI	4085	3245	-

Sursa: Raportările lunare ale CNTEE Transelectrica S.A. – prelucrare CMPEE

6. Evoluția prețurilor stabilite pe piața angro de energie electrică

Începând din 19 noiembrie 2014, piața pentru ziua următoare din România a funcționat în regim cuplat cu piețele spot din Ungaria, Slovacia și Republica Cehă, în proiectul 4M MC – mecanismul de cuplare prin preț a piețelor pentru ziua următoare, pe baza algoritmului de cuplare recomandat de ACER (Euphemia).

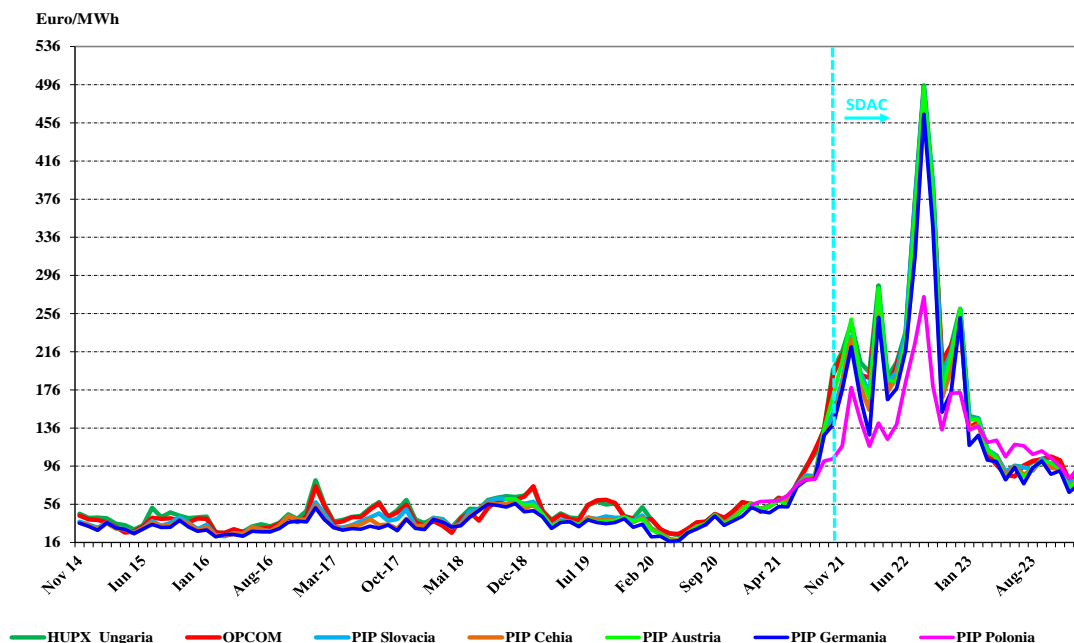
Din data de 17 iunie 2021, a devenit operațional proiectul Interim Coupling prin care piața pentru ziua următoare din România a trecut la funcționarea în regim cuplat la nivel European prin extinderea mecanismului de cuplare pe 6 noi granițe (PL-DE, PL-CZ, PL-SK, CZ-DE, CZ-AT, HU-AT).

În data de 27 octombrie 2021, au fost finalizate operațiunile de cuplare a graniței RO-BG în SDAC, permițând, astfel, conectarea piețelor pentru ziua următoare din Grecia și Bulgaria în cadrul proiectului pan-european SDAC (Single Day-ahead Coupling).

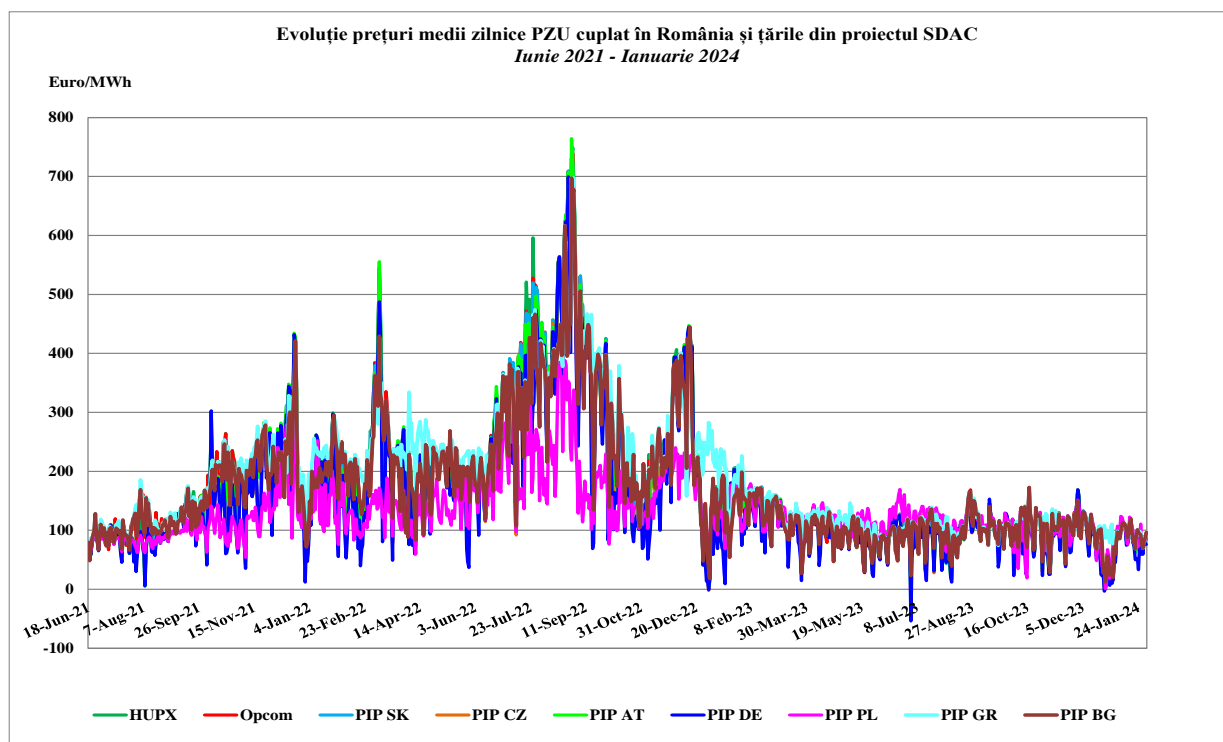
Începând cu data de 08 iunie 2022, piața pentru ziua următoare din România a trecut la următoarea etapă prevăzută de Regulamentul (UE) 2015/1222 al Comisiei din 24 iulie 2015 de stabilire a unor linii directe privind alocarea capacităților și gestionarea congestiilor (Regulamentul CACM), prin implementarea proiectului CORE FB MC (cuplare pe bază de fluxuri).

În graficele următoare este prezentată evoluția prețurilor spot medii lunare începând cu luna noiembrie 2014 (momentul cuplării în proiectul 4M MC), respectiv evoluția prețurilor spot medii zilnice înregistrate pe PZU de țările membre ale proiectului Interim Coupling după momentul cuplării în cadrul proiectului pan-european SDAC.

Evoluție prețuri PZU cuplat în țările din proiectul 4M MC și în țările cuplate după integrarea în SDAC
Noiembrie 2014 - Ianuarie 2024

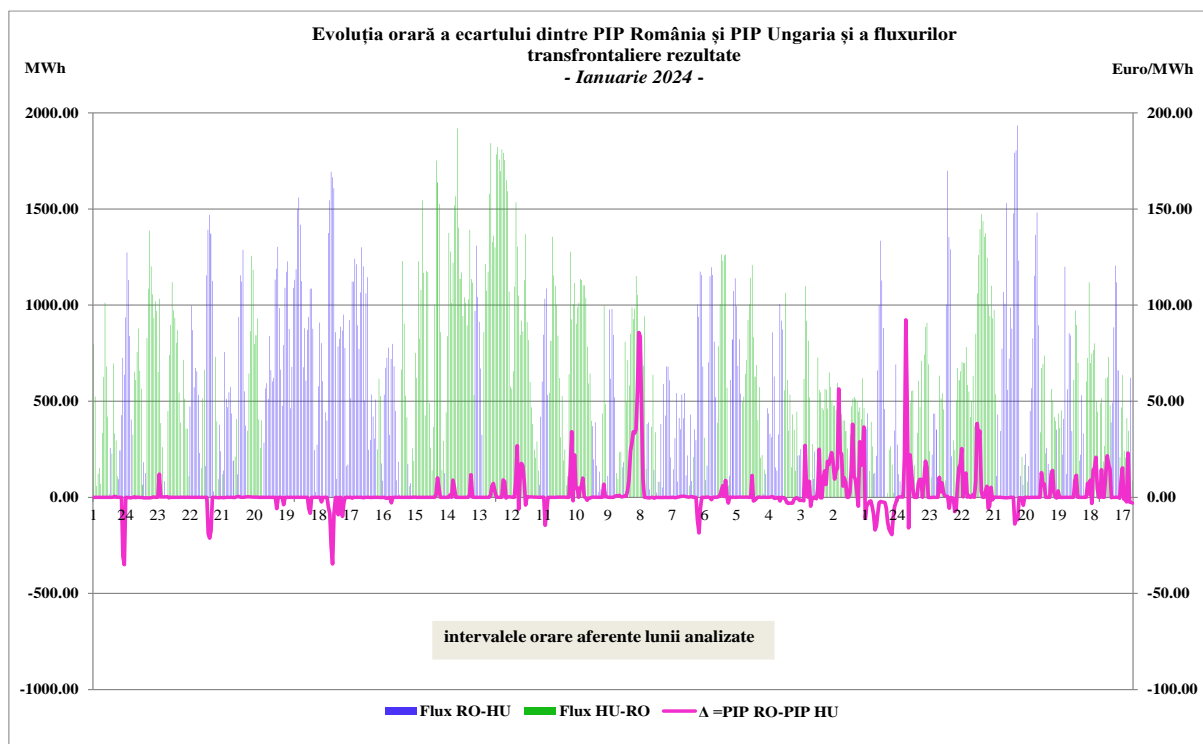


Sursa: Informații publicate pe platforma ENTSO-E (EMFIP) – prelucrare CMPEE

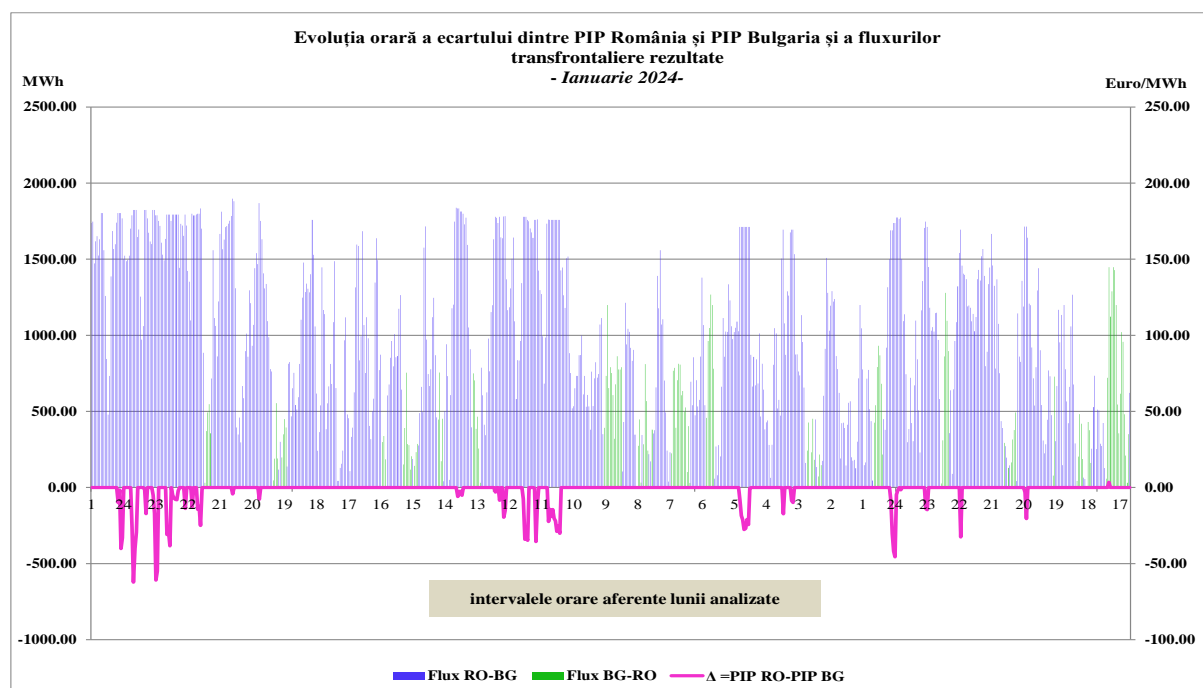


Sursa: Informații publicate pe platforma ENTSO-E (EMFIP) – prelucrare CMPEE

Prezentăm grafic evoluția la nivel orar pentru luna ianuarie 2024, a diferenței dintre prețurile de închidere a PZU cuplat pe zona România-Ungaria corelată cu fluxurile transfrontaliere rezultate pe granița România-Ungaria, pe ambele direcții și diferența dintre prețurile de închidere a PZU cuplat pe zona România-Bulgaria corelată cu fluxurile transfrontaliere rezultate pe granița România-Bulgaria pe ambele direcții.



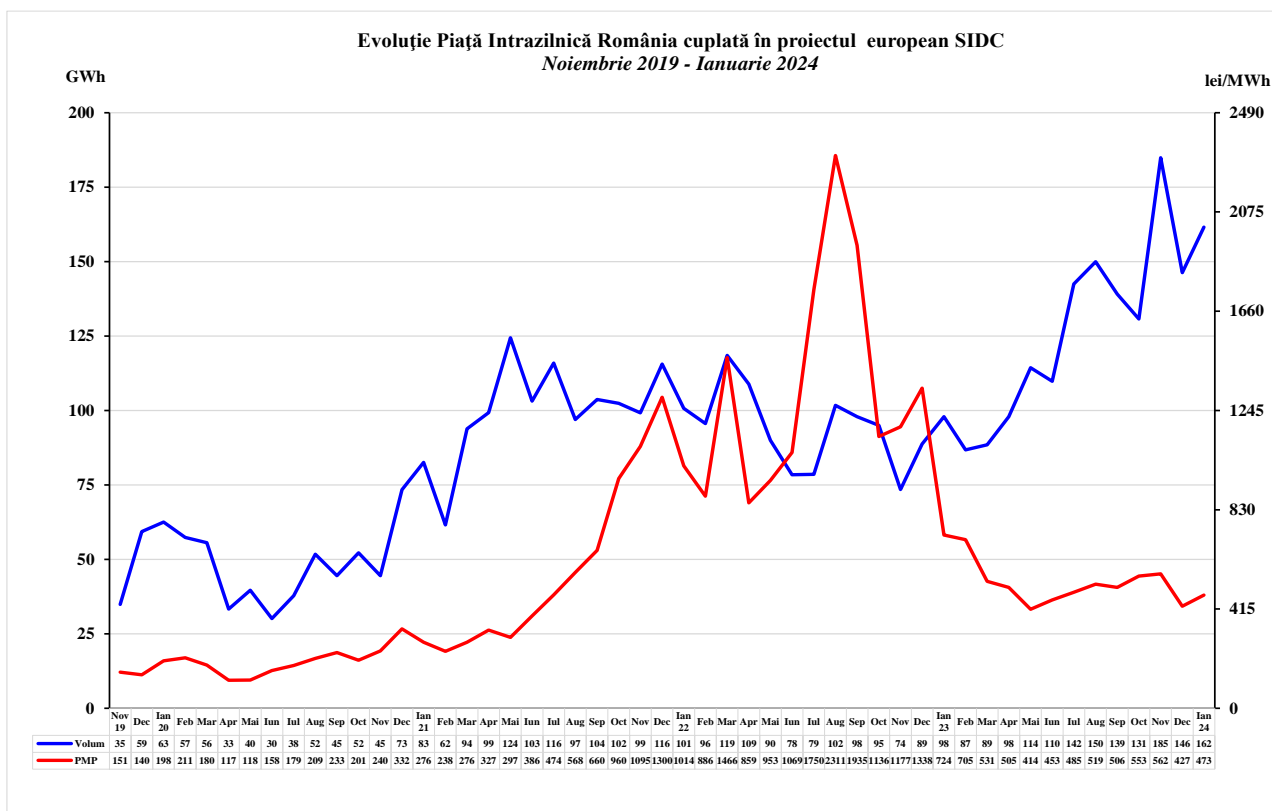
Sursa: Date publice OPCOM S.A. – prelucrare CMPEE



Sursa: Date publice OPCOM S.A. – prelucrare CMPEE

Din data de 19 noiembrie 2019, piața intrazilnică din România funcționează în regim cuplat cu piețele din alte 23 de state membre UE participante la *proiectul european SIDC* (Single Intra-Day Coupling), Noile reguli de tranzacționare au fost elaborate și aprobate de toate autoritățile de reglementare din țările participante și de ACER în conformitate cu prevederile Regulamentului CACM.

În graficul următor sunt prezentate volumul tranzacționat lunar și prețul mediu ponderat pe piața intrazilnică începând cu luna noiembrie 2019, odată cu aderarea României la proiectul european SIDC.



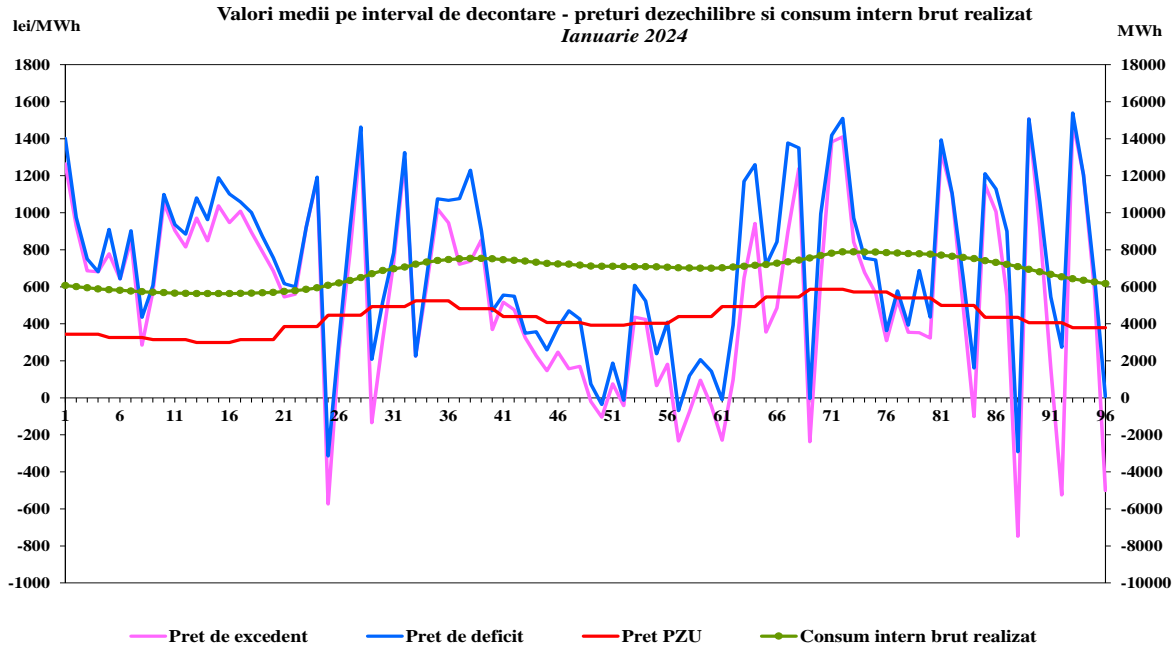
Sursa: Date publice OPCOM S.A. – prelucrare CMPEE

Pentru acoperirea diferențelor dintre valorile planificate/contractate ale consumului și respectiv producției și valorile acestora apărute în timp real, operatorul de sistem (CNTEE Transelectrica S.A.) operează piața de echilibrare (PE), “cumpărând” sau “vânzând” energie la prețurile marginale determinate de ofertele producătorilor participanți la PE.

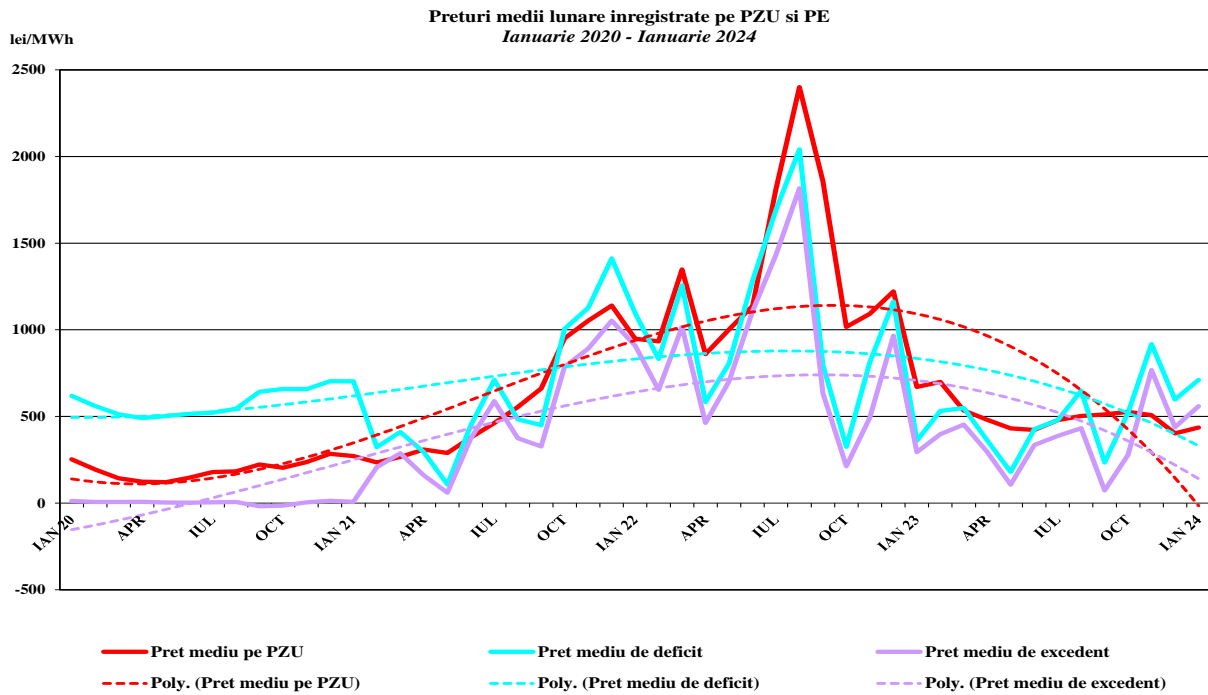
Începând cu data de 1 februarie 2021, au intrat în vigoare modificări referitoare la funcționarea PE și la decontarea dezechilibrelor, dintre care enumerăm:

- Trecerea la intervalul de decontare de 15 minute;
- Utilizarea prețului unic de dezechilibru ca metodă de decontare a dezechilibrelor PE;
- Utilizarea unei metode de calcul pentru prețuri duale de dezechilibru (preț de deficit și preț de excedent) în intervalele de decontare în care zona de dezechilibru este aproape echilibrată și pentru care s-a apreciat că metoda prețului unic de dezechilibru nu este cea mai eficientă metodă de decontare a dezechilibrelor PE din punct de vedere economic.

Valorile prețurilor pe intervale de decontare pentru deficit și excedent au fost utilizate pentru prezentarea prețurilor medii lunare ale fiecărui interval de decontare comparativ cu consumul mediu intern brut realizat în luna curentă, precum și a evoluției prețurilor medii lunare realizate pe PE comparativ cu PIP PZU. În luna ianuarie 2024, au fost calculate prețuri duale de dezechilibru pentru 244 intervale de decontare.



Sursa: Raportările lunare ale OPCOM S.A. și informațiile publicate de CNTEE Transelectrica S.A. pe platforma EMFIP – prelucrare CMPEE



Sursa: Raportările zilnice/lunare ale OPCOM S.A.– prelucrare CMPEE

III. PIAȚA CU AMĂNUNTUL DE ENERGIE ELECTRICĂ

Piața cu amănuntul de energie electrică reprezintă, conform *Legii*, cadrul în care energia electrică este cumpărată de clienții finali, în vederea satisfacerii consumului propriu. Pe această piață, furnizorii vând energie electrică clienților finali prin contracte de furnizare la prețuri negociate sau stabilite prin oferte-tip.

Dimensiunea pieței cu amănuntul este dată de energia electrică furnizată clienților casnici și clienților finali noncasnici, pe tipuri de regim de furnizare: concurențial, serviciu universal sau ultimă instanță.

În ceea ce privește furnizarea energiei electrice în regim de serviciu universal, menționăm că începând cu data de 1 ianuarie 2022, potrivit prevederilor *Legii*, furnizorilor de energie electrică care au încheiate contracte în piața concurențială cu clienții casnici le revine obligația publicării de oferte pentru furnizarea în regim de serviciu universal și încheierii contractelor de furnizare pentru acest tip de serviciu, dacă primesc o solicitare în acest sens.

În conformitate cu prevederile *Metodologiei de monitorizare a pieței cu amănuntul de energie electrică* aprobată prin Ordinul președintelui ANRE nr. 17/2023 (*Metodologia PAM*), participantul la PAM este atât titularul unei licențe pentru furnizare de energie electrică care furnizează energie electrică clienților casnici sau clienților finali noncasnici în baza acestei licențe, cât și producătorul monitorizat PAN care nu deține licență de furnizare dar care furnizează energie electrică clienților finali alimentați direct din instalațiile electrice proprii în baza dreptului complementar din licența pentru exploatarea capacităților de producere a energiei electrice. De asemenea, datele din prezentul *Raport lunar* cuprind și energia aferentă consumului furnizorilor la propriile locuri de consum, indiferent de modalitatea de asigurare a acesteia: prin achiziție pe contracte de furnizare în calitate de client final, achiziție de pe piața angro sau din producție proprie.

Din aceste motive, între lista de participanți activi pe PAM, așa cum rezultă din monitorizarea în baza *Metodologiei PAM* și lista furnizorilor de energie electrică care introduc oferte-tip de energie electrică destinate clienților casnici și finali noncasnici pot exista diferențe.

Sursa tuturor indicatorilor prezentați în acest capitol o constituie raportările lunare ale participanților la PAM, conform obligațiilor de raportare din *Metodologia PAM*.

În concordanță cu prevederile *Regulamentului (UE) 1952/2016 al Parlamentului European și al Consiliului* și ale *Metodologiei PAM*, indicatorii din cuprinsul *Raportului lunar* caracterizează **clienții finali** și nu se referă la locurile de consum ale acestora.

Structura pe tranșe de consum pe categoriile de clienți finali este în conformitate cu intervalele de consum anual prevăzute pentru fiecare tranșă în *Regulamentul (UE) 1952/2016 al Parlamentului European și al Consiliului*:

Tranșe de consum clienți noncasnici	Consum anual cuprins în interval (MWh):		Tranșe de consum clienți casnici	Consum anual cuprins în interval (kWh):	
Tranșa - IA		<20	Tranșa - DA		<1000
Tranșa - IB	>=20	<500	Tranșa - DB	>=1000	<2500
Tranșa - IC	>=500	<2000	Tranșa - DC	>=2500	<5000
Tranșa - ID	>=2000	<20000	Tranșa - DD	>=5000	<15000
Tranșa - IE	>=20000	<70000	Tranșa - DE	>=15000	
Tranșa - IF	>=70000	<150000			
Tranșa - IG	>=150000				

1. Participanții la piața cu amănuntul de energie electrică

În tabelul următor sunt prezentați participanții la piața cu amănuntul de energie electrică, activi în luna ianuarie 2024*.

PARTICIPANTI ACTIVI PE PIATA CU AMANUNTUL DE ENERGIE ELECTRICA	
1	A6 Impex SA
2	Alive Capital SA
3	Alro SA
4	Anchor Grup SA
5	AOT Energy SRL
6	Axpo Energy Romania SRL
7	Azomures SA
8	Bepco SRL
9	Best Energy SRL
10	CET Govora SA
11	CEZ Vanzare SA**
12	Compania Locala de Termoficare Colterm SA
13	Complexul Energetic Oltenia SA
14	Contour Global Solutions SRL
15	Cooperativadeenergie Furnizare SRL
16	Cotroceni Park SA
17	Crest Energy SRL
18	Dacia Energy Solutions SRL
19	E.ON Energie Romania SA**
20	EFT Furnizare SRL
21	EGGER Romania SRL
22	Electric Planners SRL
23	Electrica Furnizare SA**
24	Electricom SA
25	Electrificare CFR SRL
26	Electrocarbon SA
27	Electrocentrale București SA
28	Electromagnetica SA
29	Elsid SA
30	Energy Core Development SRL
31	Energy Distribution Services SRL
32	Energy Tech Entera SRL
33	Engie România SA
34	Entrex Services SRL
35	Eol Energy SRL
36	Eye Mall SRL
37	Fondul de Dezvoltare S.C.E. cu Raspundere Limitata SRL
38	Getica 95 Com SRL
39	Green Vision Seven SRL
40	Grenerg SRL
41	Hermes Energy International SRL
42	HS Timber Productions SRL
43	HS Timber Productions Reci SRL
44	ICCO Energ SRL
45	ICPE Electrocond Technologies SA
46	Industrial Energy SA
47	Industrial Energy-Productie SA
48	Ingka Investments Renewable Energy Romania SRL
49	Liberty Galați SA
50	Luxten Lighting Company SA
51	Mazarine Energy Romania SRL
52	MET Romania Energy SA
53	Modern Calor SA
54	Monsson Trading SRL
55	MVM Future Energy Technology SRL
56	Next Energy Parteners SRL
57	Nova Power&Gas SRL
58	OMV Petrom SA
59	Petrotel-Lukoil SA
60	Photovoltaic Green Project SRL
61	Plenerg SRL
62	PPC Energie SA**
63	PPC Energie Muntenia SA**
64	Premier Energy SRL
65	QMB Energ SRL
66	RCS&RDS SA
67	Renovatio Trading SRL
68	RES Energy Solutions SA
69	Restart Energy One SRL
70	Romelectro Bucuresti SA
71	Rulmenti SA
72	Skybase Energy SRL
73	SN Nuclearelectrica SA
74	SNGN Romgaz SA
75	Solprim SRL
76	SPEEH Hidroelectrica SA
77	Tinmar Energy SA
78	Transenergo COM SA
79	Transenergo Microhidro SRL
80	Termo Ploiesti SRL
81	Uzinsider General Contractor SA
82	Veolia Energie România SA
83	Verbund Wind Power Romania SRL
84	Vienna Energy Forta Naturala SRL
85	Vimetco Management Romania SRL
86	Warehouses De Pauw Romania SRL
87	Werk Energy SRL
88	ZG Timber Sebes SRL

*furnizori care au raportat furnizare de energie electrică către clienții finali din portofoliu (casnici, noncasnici) sau consum la propriile locuri de consum, indiferent de tipul de licență deținută (furnizare, producere);

** furnizori desemnați FUI, în conformitate cu prevederile Ordinului ANRE nr. 91/2022.

2. Numărul de clienți finali

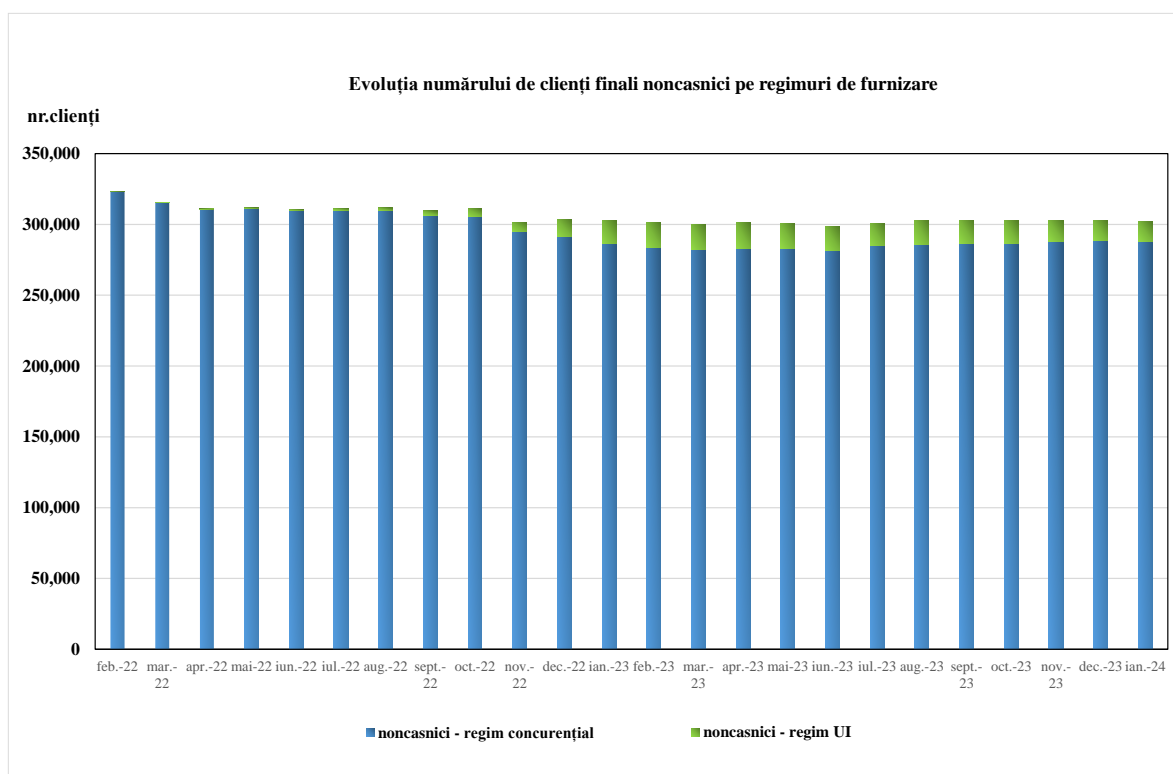
Numărul clienților casnici și cel al clienților finali noncasnici, cărora li se furnizează energie electrică în luna ianuarie 2024, sunt prezentați în funcție de tranșa de consum și regimul de furnizare pe care apar înregistrați la sfârșitul lunii de analiză.

Număr clienți finali noncasnici

Tranșă de consum -Ianuarie 2024-	Total PAM	Regim concurențial	Regim UI
IA	239.105	233.016	6.089
IB	53.489	46.669	6.820
IC	6,561	6.040	521
ID	2.374	2.271	103
IE	159	158	1
IF	28	26	2
IG	33	33	
Total	301.749	288.213	13.536

Sursa: Raportările lunare ale participanților activi pe PAM - prelucrare CMPEE

În următorul grafic prezentăm evoluția lunară din perioada februarie 2022 – ianuarie 2024 a numărului de clienți noncasnici în funcție de regimul de furnizare.



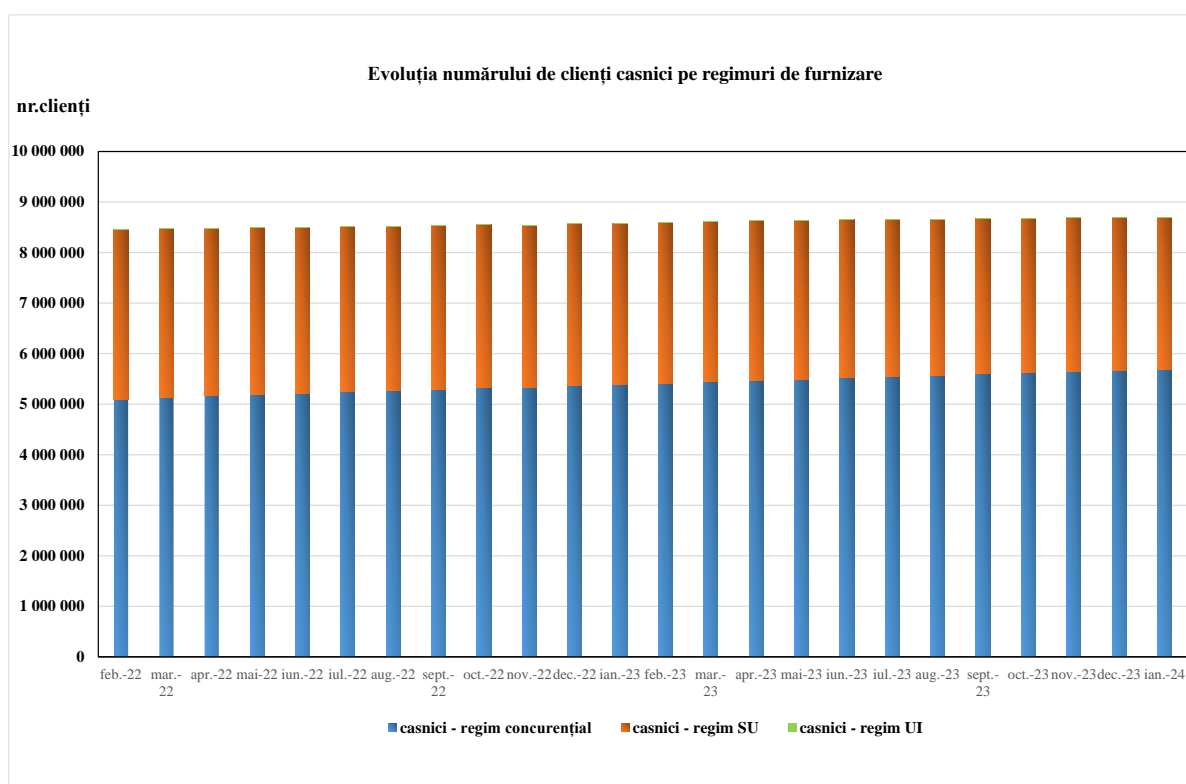
Sursa: Raportările lunare ale participanților activi pe PAM - prelucrare CMPEE

Număr clienți casnici

Tranșă de consum -Ianuarie 2024-	Total PAM	Regim concurențial	Regim SU	Regim UI
DA	4.038.990	2.530.304	1.504.078	4.608
DB	3.222.971	2.104.597	1.113.994	4.380
DC	1.076.616	761.591	314.584	441
DD	315.276	250.557	64.577	142
DE	45.987	38.266	7.699	22
Total	8.699.840	5.685.315	3.004.932	9.593

Sursa: Raportările lunare ale participanților activi pe PAM - prelucrare CMPEE

Evoluția numărului de clienți casnici defalcat pe regim de furnizare în perioada februarie 2022 – ianuarie 2024 este prezentată lunar, în următorul grafic.



Sursa: Raportările lunare ale participanților activi pe PAM - prelucrare CMPEE

La sfârșitul lunii ianuarie 2024, numărul clienților casnici alimentați în regim de UI se situează sub 0,1% din numărul total de clienți casnici, iar al celor noncasnici în regim de UI sub 5% din numărul total de clienți noncasnici.

Datele aferente regimului UI pentru ambele tipuri de clienți, reflectă atât situația clienților intrați în regim UI (preluați automat sau la cerere) în luna de raportare, cât și a celor intrați anterior, dar care au rămas în acest regim, la nivelul tuturor furnizorilor de ultimă instanță (indiferent dacă au fost nominalizați sau nu pentru luna de raportare).

3. Consumul de energie electrică al clienților finali

În următoarele tabele este prezentat consumul de energie electrică al clienților finali, structurat pe tip de client, tranșe de consum și pe regim de furnizare, pentru luna ianuarie 2024.

Consum clienți finali noncasnici pe tranșă de consum și regim de furnizare - GWh -

Tranșă de consum -Ianuarie 2024-	Total PAM	Regim concurențial	Regim UI
IA	182,65	174,55	8,10
IB	541,25	434,34	106,91
IC	307,38	264,68	42,70
ID	657,22	619,34	37,88
IE	402,46	402,46	0,001
IF	174,81	155,80	19,00
IG	624,70	624,70	
Total	2.890,46	2.675,87	214,59

Sursa: Raportările lunare ale participanților activi pe PAM - prelucrare CMPEE

Consum clienți casnici pe tranșă de consum și regim de furnizare - GWh -

Tranșă de consum -Ianuarie 2024-	Total PAM	Regim concurențial	Regim SU	Regim UI
DA	202,63	132,38	69,88	0,37
DB	496,63	345,28	150,88	0,47
DC	297,00	216,49	80,40	0,11
DD	157,04	128,96	28,02	0,06
DE	92,98	85,70	7,26	0,02
Total	1.246,27	908,81	336,44	1,02

Sursa: Raportările lunare ale participanților activi pe PAM - prelucrare CMPEE

În tabelul următor este prezentat numărul de clienți finali și consumul de energie electrică defalcate pe tip de client și regim de furnizare pentru luna ianuarie 2024.

Structura numărului de clienți finali și a consumului defalcăt pe regim de furnizare

Tip client -Ianuarie 2024-	Clienți		Consum	
	Număr clienți	Pondere (%)	GWh	Pondere (%)
Total din care:	9.001.589	100,00	4.136,73	100,00
Casnic	8.699.840	96,65	1.246,27	30,13
- concurențial	5.685.315	63,16	908,81	21,97
- SU	3.004.932	33,38	336,44	8,13
- UI	9,593	0,11	1,02	0,02
Noncasnic	301.749	3,35	2.890,46	69,87
- concurențial	288.213	3,20	2.675,87	64,69
- UI	13.536	0,15	214,59	5,19

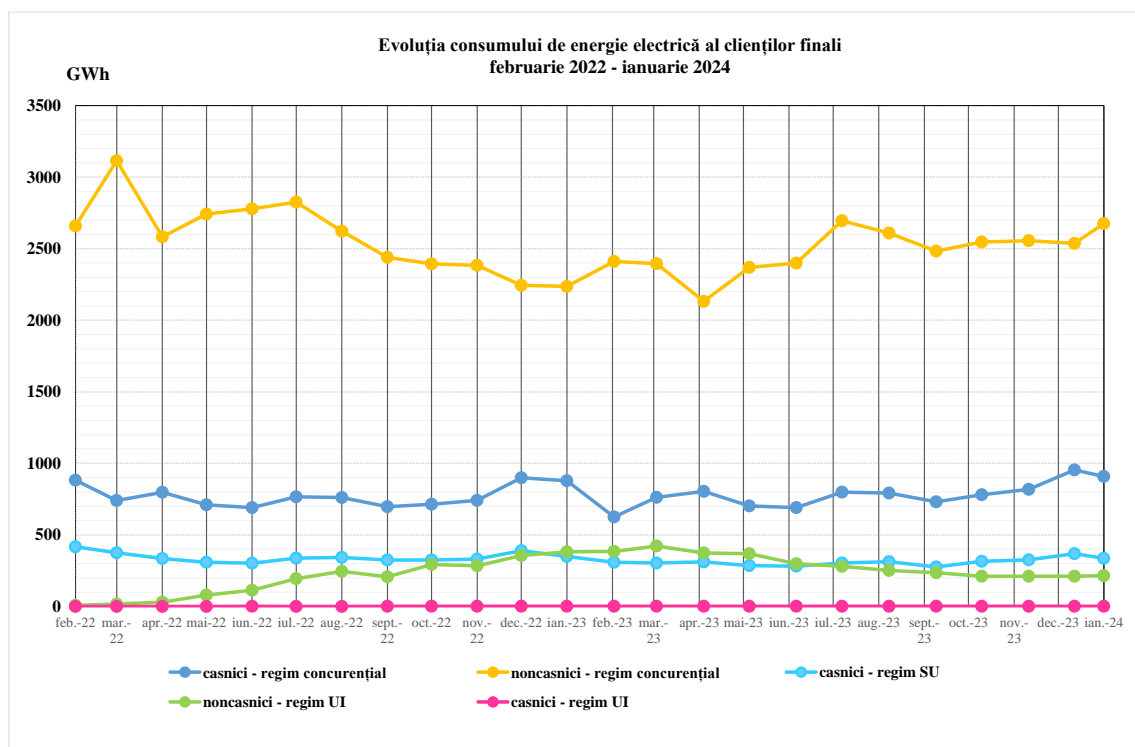
Sursa: Raportările lunare ale participanților activi pe PAM - prelucrare CMPEE

În cazul clienților finali care în cursul lunii de analiză au trecut dintr-un regim de furnizare în altul, consumul pe fiecare din regimuri corespunde perioadei din lună în care clientul final a fost încadrat în regimul de furnizare respectiv.

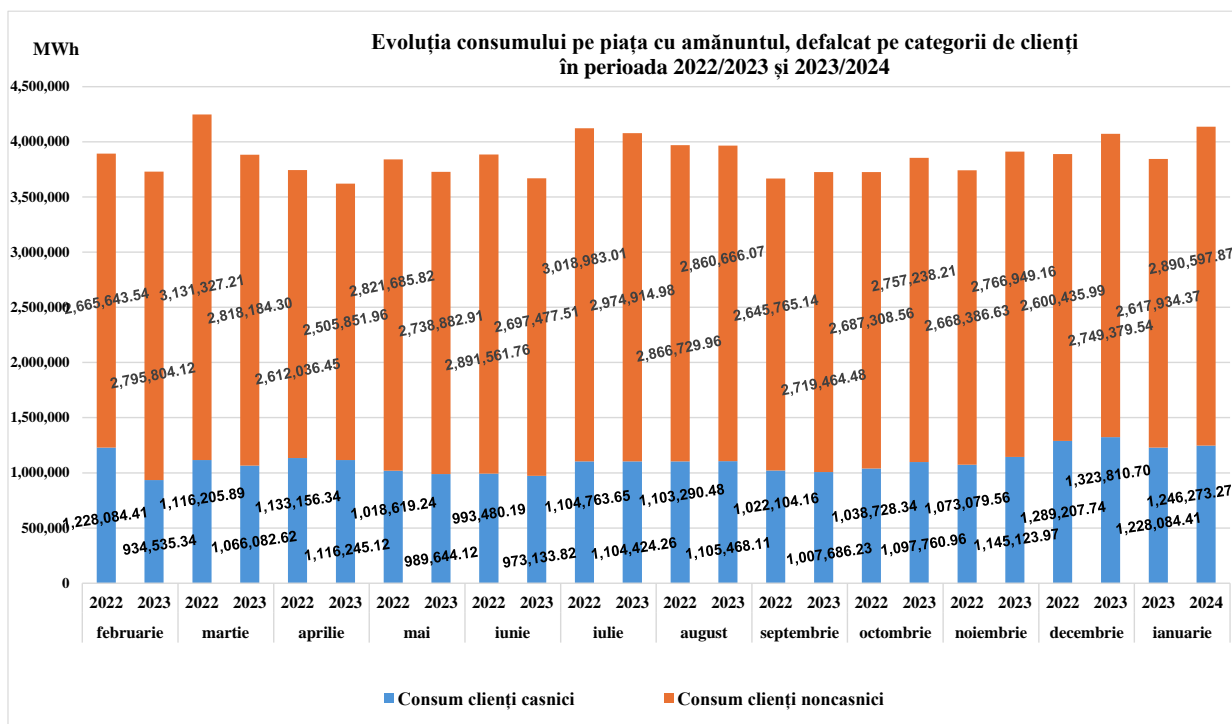
Datele aferente regimului UI pentru ambele tipuri de clienți, reflectă atât situația clienților intrați în regim UI (preluați automat sau la cerere) în luna de raportare, cât și a celor intrați anterior, dar care au rămas în acest regim, la nivelul tuturor furnizorilor de ultimă instanță (indiferent dacă au fost nominalizați sau nu pentru luna de raportare).

În luna ianuarie 2024, ponderea consumului de energie electrică aferent clienților casnici în regim concurențial din consumul total aferent clienților casnici a fost de (72.92%).

Evoluția lunară, începând cu luna februarie 2022 a cantităților de energie electrică furnizate clienților finali, detaliat pe tipuri de client și regimuri de furnizare, este prezentată în următorul grafic, iar în cel de-al doilea grafic este prezentată comparativ evoluția lunară a consumului de energie electrică defalcat pe categorii de clienți finali în perioada februarie 2022 – ianuarie 2024.



Sursa: Raportările lunare ale participanților activi pe PAM - prelucrare CMPEE



Sursa: Raportările lunare ale participanților activi pe PAM - prelucrare CMPEE

4. Prețuri medii de furnizare la clienții finali

Prețul mediu de furnizare al energiei electrice s-a determinat ca medie ponderată între **prețurile prevăzute în condițiile contractuale din contractele de furnizare** încheiate cu clienții finali încadrați pe respectiva tranșă de consum și cantitățile de energie electrică furnizate acestora.

Acesta include prețul energiei electrice active conform contractului încheiat cu clienții finali încadrați pe respectiva tranșă de consum (format din componenta de achiziție a energiei electrice care include tariful de introducere în rețea și componenta de furnizare) și tarifele reglementate pentru serviciile de rețea prestate. Prețul mediu de furnizare NU include taxe (certIFICATE VERZI, cogenerare de înaltă eficiență, acciză) sau TVA.

În conformitate cu prevederile *Metodologiei PAM*, prețurile medii de furnizare raportate de participanții la PAM pe fiecare categorie de clienți și tranșă de consum corespund energiei consumate în luna de raportare și reflectă condițiile contractuale și nu prețul final facturat plafonat, plătit de clienți conform schemei de sprijin aplicate la un moment dat pentru o categorie de clienți.

Pentru clienții finali (casnici, noncasnici) preluați de FUI în regim UI după data intrării în vigoare a *Regulamentului privind furnizarea de ultimă instanță a energiei electrice*, aprobat prin Ordinul președintelui ANRE nr. 91/2022, furnizarea energiei electrice se realizează în baza contractelor de furnizare a energiei electrice încheiate în conformitate cu prevederile *Contractului-cadru de furnizare a energiei electrice la clienții finali preluați de către furnizorul de ultimă instanță* (aprobat prin același Ordin ANRE nr. 91/2022).

În luna ianuarie 2024, prețurile pentru clienții în regim UI s-au stabilit în conformitate cu prevederile art. 18 alin. (3) din *Regulamentul privind furnizarea de ultimă instanță a energiei electrice*, aprobat prin Ordinul ANRE nr. 91/2022. În conformitate cu prevederile alin. (4), pe

perioada aplicării OUG nr. 27/2022, FUI facturează consumul de energie electrică în conformitate cu prevederile acesteia.

În următoarele tabele se prezintă agregat pe tranșe de consum și regim de furnizare prețul mediu de furnizare al energiei electrice către clienții finali, detaliat pe tip de client pentru luna ianuarie 2024.

Preț mediu furnizare clienți finali noncasnici (lei/MWh)

Tranșă de consum -Ianuarie 2024-	Total PAM	Regim concurențial	Regim UI
IA	1.247,62	1.262,33	930,60
IB	1.251,04	1.342,45	879,67
IC	950,04	952,68	933,66
ID	847,67	843,46	916,62
IE	774,97	774,97	832,83
IF	721,92	687,94	1.000,53
IG	558,41	558,41	
Total	879,12	876,68	909,56

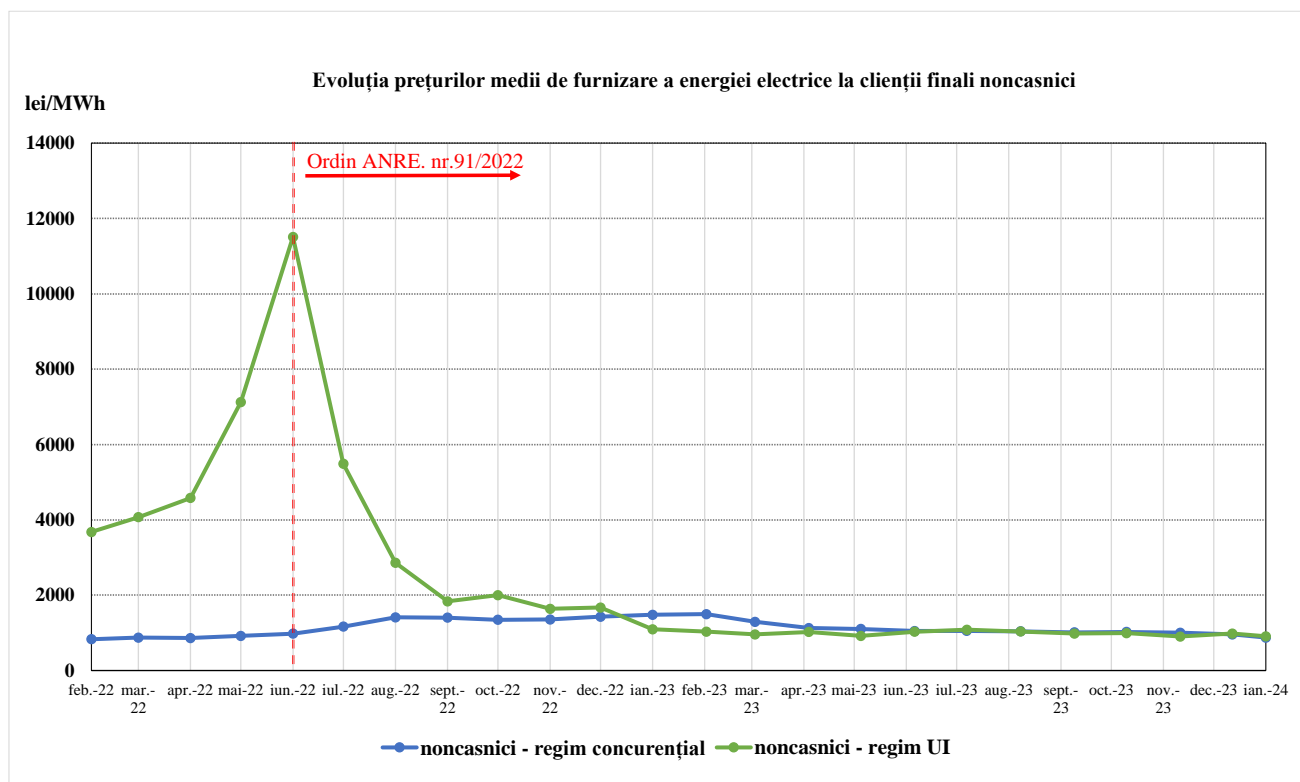
Sursa: Raportările lunare ale participanților activi pe PAM - prelucrare CMPEE

Preț mediu furnizare clienți casnici (lei/MWh)

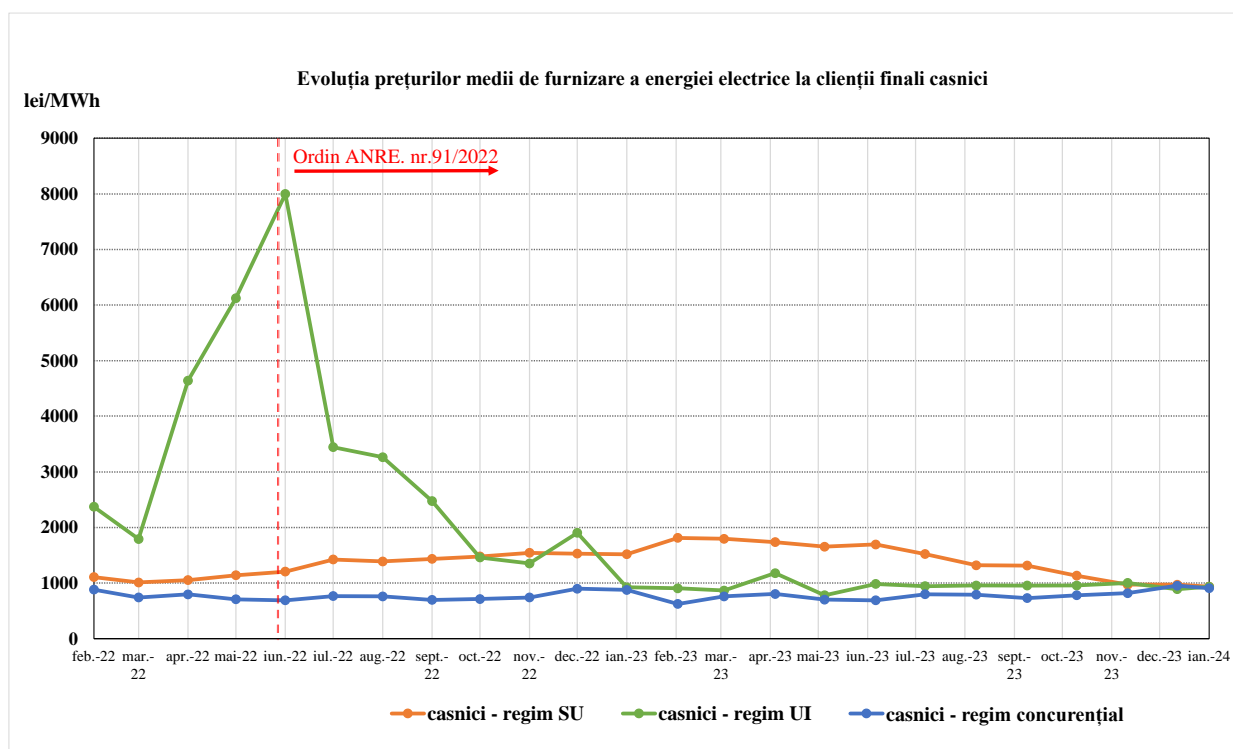
Tranșă de consum -Ianuarie 2024-	Total PAM	Regim concurențial	Regim SU	Regim UI
DA	1.141,62	1.272,94	894,04	915,43
DB	1.161,84	1.263,79	929,36	886,61
DC	1.122,24	1.178,77	970,03	1.122,34
DD	906,72	893,73	966,25	1.043,72
DE	757,87	739,22	977,14	1.102,97
Total	1.086,83	1.142,90	935,85	935,48

Sursa: Raportările lunare ale participanților activi pe PAM - prelucrare CMPEE

Evoluția lunară a prețului mediu de furnizare al energiei electrice vândute clienților finali detaliat pe tip de client și tip de regim de furnizare este prezentată în următoarele grafice.



Sursa: Raportările lunare ale participanților activi pe PAM - prelucrare CMPEE



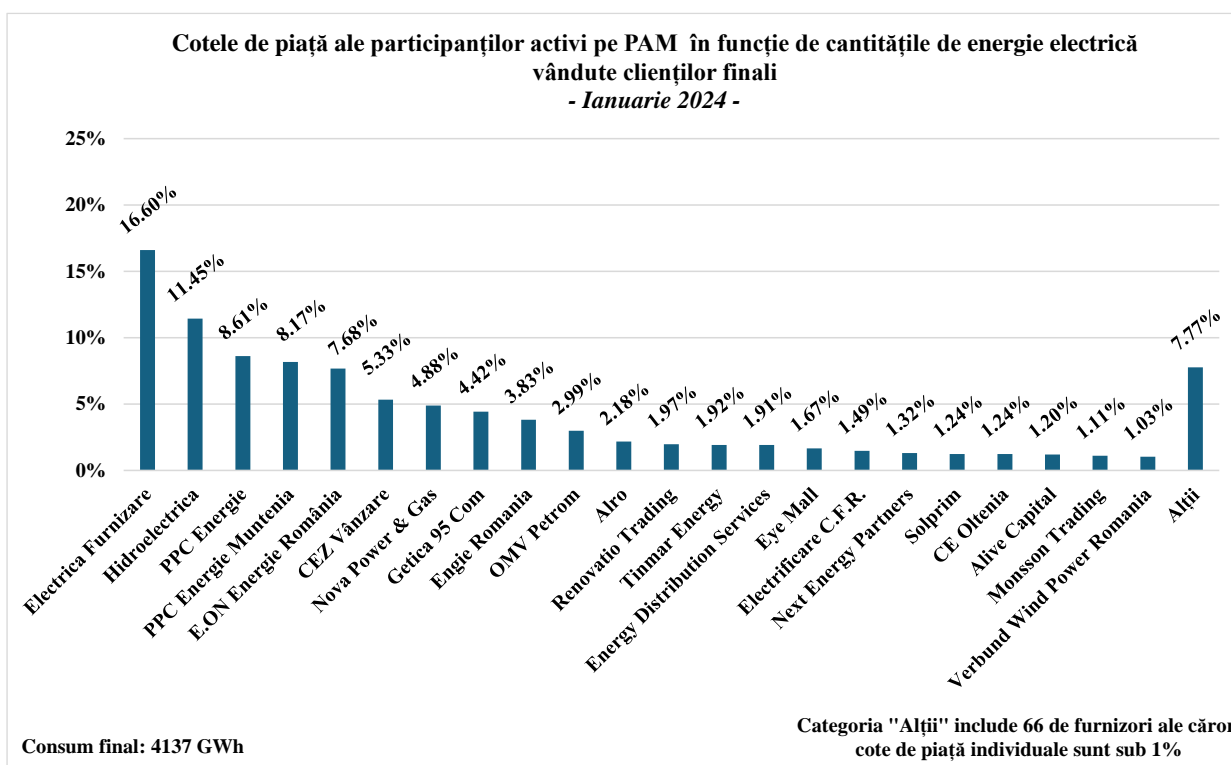
Sursa: Raportările lunare ale participanților activi pe PAM - prelucrare CMPEE

Datele aferente regimului UI pentru ambele tipuri de clienți, reflectă atât situația clienților intrați în regim UI (preluați automat sau la cerere) în luna de raportare, cât și a celor intrați anterior, dar care au rămas în acest regim, la nivelul tuturor furnizorilor de ultimă instanță (indiferent dacă au fost nominalizați sau nu pentru luna de raportare).

5. Indicatori de concentrare pe piața cu amănuntul de energie electrică

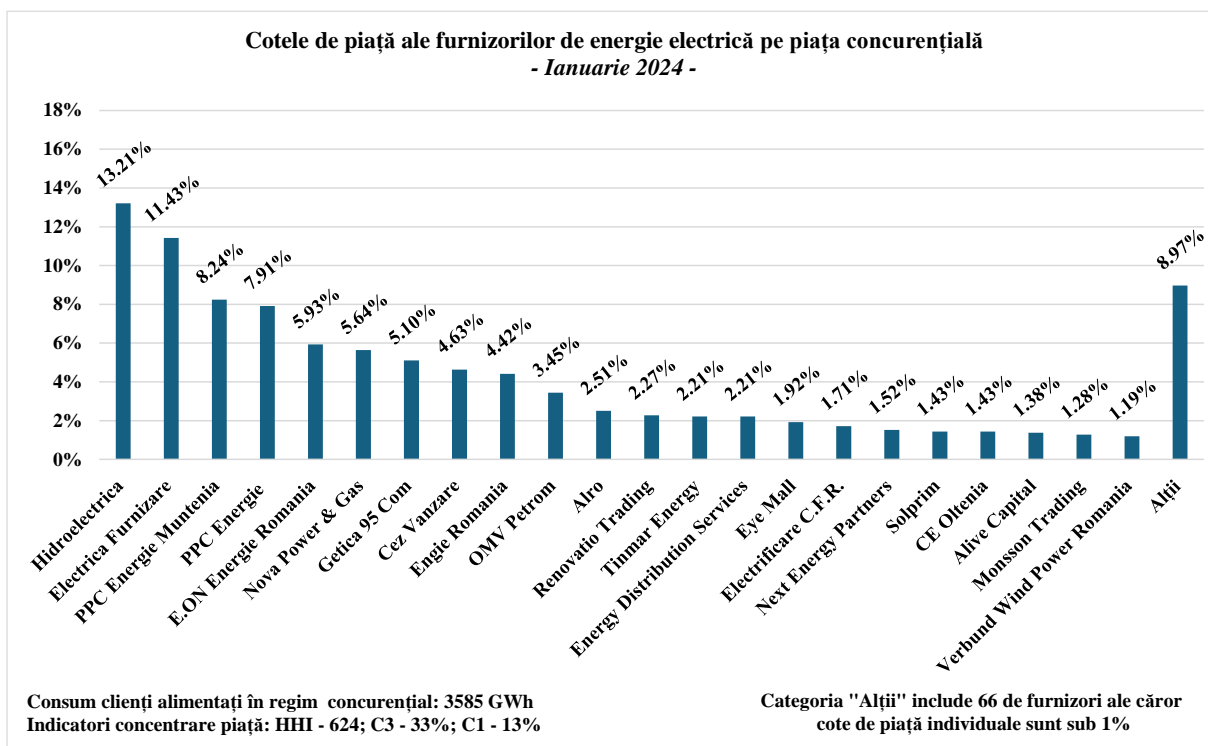
Gradul de concentrare depinde de numărul participanților la PAM și de dimensiunea activității de furnizare pe fiecare segment de clienți sau regim de furnizare. Indicatorii de concentrare sunt de natură să indice existența eventualei posibilități de exercitare a puterii de piață.

Prezentăm în continuare, sub formă grafică, cotele de piață (C1) ale participanților activi pe PAM în luna ianuarie 2024 (furnizori concurențiali, furnizorii de ultimă instanță, producători) din cantitatea totală de energie electrică furnizată clienților casnici și finali noncasnici, pentru toate tipurile de regim de furnizare (concurențial, SU, UI).



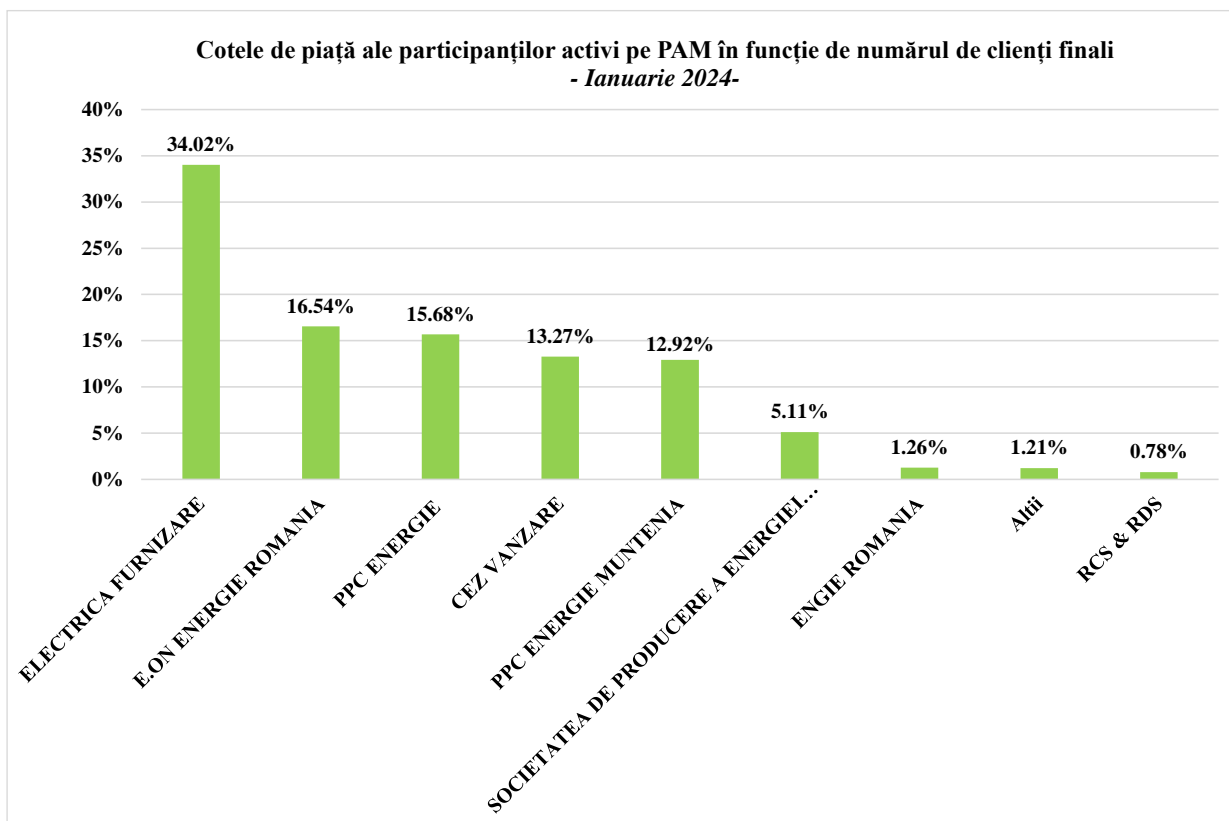
Sursa: Raportările lunare ale participanților activi pe PAM - prelucrare CMPEE

Cotele de piață (C1) ale participanților activi în luna ianuarie 2024 (furnizori concurențiali, furnizorii de ultimă instanță, producători) pe piața concurențială din cantitatea totală de energie electrică furnizată clienților casnici și finali noncasnici în regim concurențial este prezentată în graficul de mai jos.

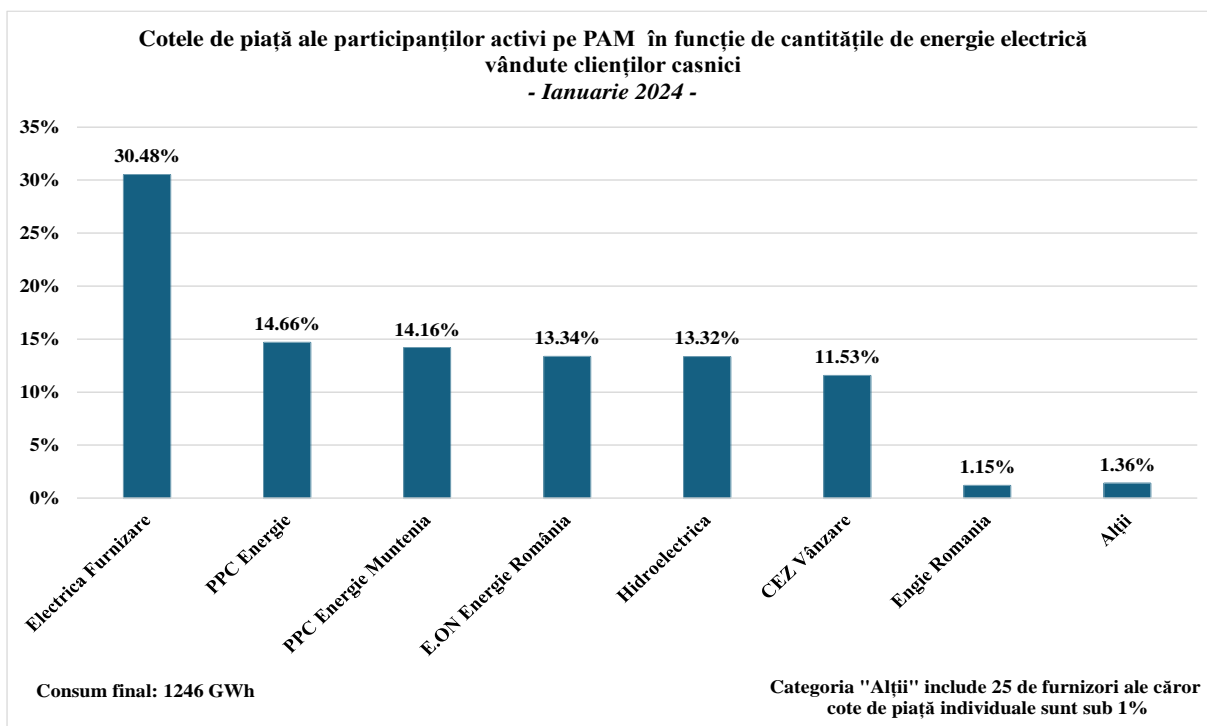


Sursa: Raportările lunare ale participanților activi pe PAM - prelucrare CMPEE

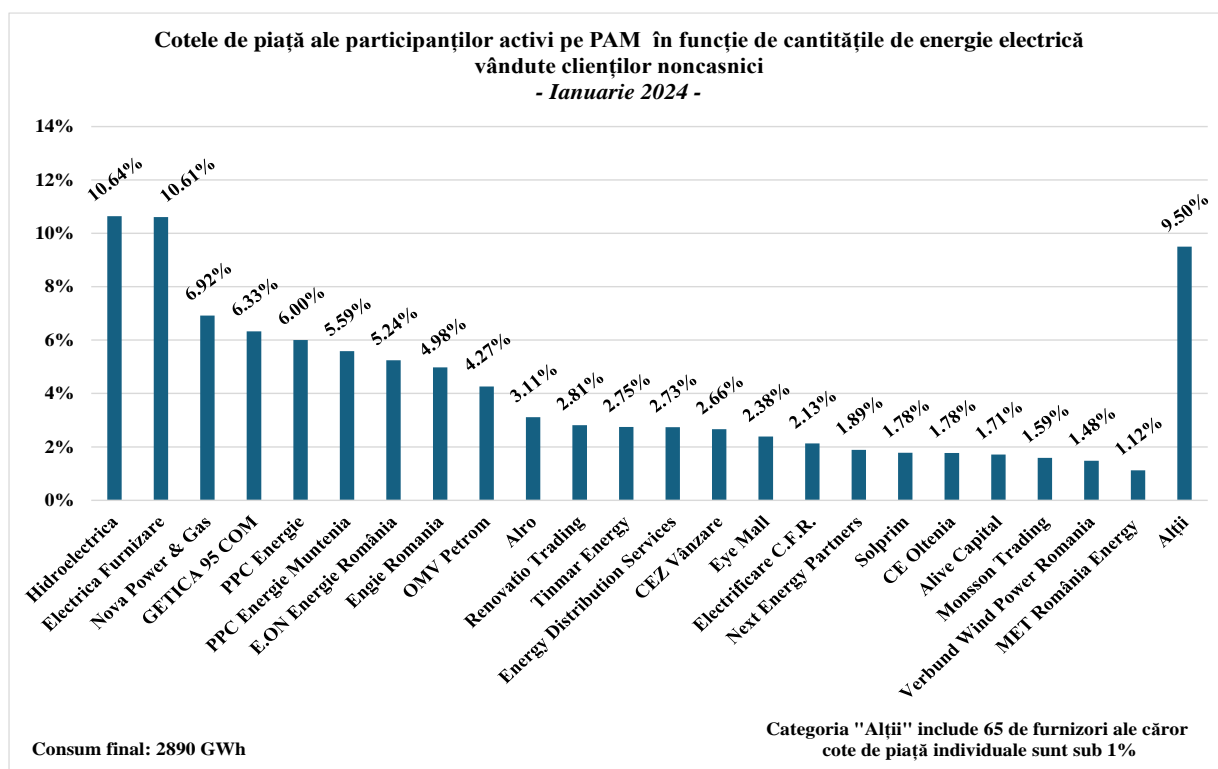
În graficele următoare sunt prezentate cotele de piață ale furnizorilor activi pe PAM în funcție de numărul de clienți finali deserviți și de cantitatea de energie electrică furnizată clienților casnici și noncasnici în luna ianuarie 2024.



Sursa: Raportările lunare ale participanților activi pe PAM - prelucrare CMPEE



Sursa: Raportările lunare ale participanților activi pe PAM - prelucrare CMPEE



Sursa: Raportările lunare ale participanților activi pe PAM - prelucrare CMPEE

Precizăm că, în calculul de determinare a valorilor indicatorilor de piață nu s-a ținut cont de principiul dominanței, fiind evidențiată cota fiecărui furnizor în parte, indiferent de apartenența acestuia la un grup de societăți afiliate. Cantitatea de energie electrică furnizată pe baza căreia s-a stabilit cota de piață a fiecărui furnizor include consumul la locurile de consum proprii ale marilor clienți industriali care dețin și licență de furnizare și care au decis să-și achiziționeze energia de pe piața angro, în calitate de furnizori concurențiali.

Valorile indicatorilor de concentrare și numărul furnizorilor activi în luna ianuarie 2024 la nivelul întregii cantități de energie furnizate pe PAM sunt prezentați în tabelele următoare, defalcat pe tip de clienți (nencasnici/casnici) și pentru fiecare tranșă de consum.

Indicatori de concentrare Total PAM -Ianuarie 2024-	Tranșe consum Clienți nencasnici							
	IA	IB	IC	ID	IE	IF	IG	Total
C1 (%)	21	25	17	17	14	15	14	11
C3 (%)	56	56	40	34	33	44	36	28
HHI	1385	1389	891	674	686	1086	741	524
Consum (GWh)	183	541	307	657	402	175	625	2890
Nr. furnizori activi	62	69	57	51	28	14	24	88

Sursa: Raportările lunare ale participanților activi pe PAM - prelucrare CMPEE

Indicatori de concentrare Total PAM -Ianuarie 2024-	Tranșe consum Clienți casnici					
	DA	DB	DC	DD	DE	Total
C1 (%)	27	32	38	32	67	30
C3 (%)	66	64	64	78	90	59
HHI	2051	1966	2151	2259	4791	1835
Consum (GWh)	203	497	297	157	93	1246
Nr. furnizori activi	26	28	25	22	25	32

Sursa: Raportările lunare ale participanților activi pe PAM - prelucrare CMPEE

În mod similar, prezentăm indicatorii de concentrare și numărul furnizorilor activi în luna ianuarie 2024 la nivelul componentei concurențiale a energiei electrice furnizate clienților nencasnici/casnici în luna de raportare.

Indicatori de concentrare Regim Concurențial -Ianuarie 2024-	Tranșe consum Clienți nencasnici							
	IA	IB	IC	ID	IE	IF	IG	Total
C1 (%)	22	24	15	18	14	17	14	11
C3 (%)	56	49	38	35	33	49	36	27
HHI	1364	1225	823	700	686	1218	741	500
Consum (GWh)	175	434	265	619	402	156	625	2676
Nr. furnizori activi	62	69	57	51	28	13	24	88

Sursa: Raportările lunare ale participanților activi pe PAM - prelucrare CMPEE

Indicatori de concentrare Regim Concurențial -Ianuarie 2024-	Tranșe consum Clienți casnici					
	DA	DB	DC	DD	DE	Total
C1 (%)	26	23	25	39	73	21
C3 (%)	67	61	60	78	91	57
HHI	2023	1710	1710	2456	5476	1633
Consum (GWh)	132	345	216	129	86	909
Nr. furnizori activi	26	28	25	22	24	31

Sursa: Raportările lunare ale participanților activi pe PAM - prelucrare CMPEE