

# RAPORT PRIVIND REZULTATELE MONITORIZĂRII PIEȚEI DE ENERGIE ELECTRICĂ ÎN LUNA MARTIE 2024

ANRE depune toate eforturile pentru a prezenta în mod cât mai clar, în acest document, informații bazate pe raportările operatorilor economici. Acest document publicat de ANRE are numai scop informativ și educațional; ANRE nu este și nu va fi legal responsabilă, în nicio circumstanță, pentru eventualele inadvertențe cu privire la informațiile prezentate și nici pentru folosirea improprie a acestora de către utilizatori.

## CUPRINS

<b>I. MONITORIZAREA FUNCȚIONĂRII PIETEI DE ENERGIE ELECTRICĂ DIN ROMÂNIA .....</b>	<b>3</b>
<b>II. PIAȚA ANGRO DE ENERGIE ELECTRICĂ.....</b>	<b>4</b>
1. <i>Participanții la piața angro de energie electrică.....</i>	<i>5</i>
2. <i>Structura pe tipuri de surse primare a energiei electrice produse și livrate în rețele de producătorii monitorizați.....</i>	<i>6</i>
3. <i>Structura tranzacțiilor pe piața angro de energie electrică .....</i>	<i>9</i>
4. <i>Tranzacțiile cu energie electrică pe categorii de participanți la PAN.....</i>	<i>20</i>
5. <i>Indicatori de concentrare pentru piața angro de energie electrică și componentele sale .....</i>	<i>28</i>
6. <i>Evoluția prețurilor stabilite pe piața angro de energie electrică .....</i>	<i>29</i>
<b>III. PIAȚA CU AMĂNUNTUL DE ENERGIE ELECTRICĂ.....</b>	<b>35</b>
1. <i>Participanții la piața cu amănuntul de energie electrică.....</i>	<i>36</i>
2. <i>Numărul de clienți finali .....</i>	<i>37</i>
3. <i>Consumul de energie electrică al clienților finali.....</i>	<i>39</i>
4. <i>Prețuri medii de furnizare la clienții finali .....</i>	<i>41</i>
5. <i>Indicatori de concentrare pe piața cu amănuntul de energie electrică.....</i>	<i>44</i>

## **I. MONITORIZAREA FUNCȚIONĂRII PIEȚEI DE ENERGIE ELECTRICĂ DIN ROMÂNIA**

Piața de energie electrică funcționează conform regulilor instituite prin legislația primară, în principal *Legea energiei electrice și a gazelor naturale nr. 123/2012*, cu modificările și completările ulterioare (*Legea*), prin regulamentele europene ca acte de directă aplicabilitate și prin cadrul de reglementare elaborat de ANRE.

ANRE monitorizează funcționarea pieței angro și a pieței cu amănuntul de energie electrică în vederea evaluării nivelului de eficiență, transparență și concurență, în temeiul *OUG nr. 33/2007 privind organizarea și funcționarea ANRE*, aprobată cu modificări și completări prin *Legea nr. 160/2012*, cu modificările și completările ulterioare. Monitorizarea pieței de energie electrică se realizează pe bază de reglementări proprii, respectiv *Metodologia de monitorizare a pieței angro de energie electrică (Metodologia PAN)*, aprobată prin Ordinul președintelui ANRE nr. 18/2023, și *Metodologia de monitorizare a pieței cu amănuntul de energie electrică (Metodologia PAM)*, aprobată prin Ordinul președintelui ANRE nr. 17/2023. Participanții la piața de energie electrică raportează lunar către ANRE date de tranzacționare specifice pieței angro de energie electrică și, după caz, date tehnice și informații specifice pieței cu amănuntul de energie electrică, potrivit prevederilor din cele două metodologii de monitorizare.

Din perspectiva activității desfășurate pe fiecare din componentele pieței de energie electrică, categoriile de participanți cu obligații de raportare sunt producătorii din surse clasice și regenerabile monitorizați în temeiul *Metodologiei PAN* în vigoare, entitățile agregate și agregatorii pentru producere și/sau pentru consum comandabil, operatorii instalațiilor de stocare, furnizorii și traderii de energie electrică, părțile responsabile cu echilibrarea, operatorul de transport și sistem și operatorii de distribuție concesionari (pentru energia electrică necesară acoperirii consumului propriu tehnologic în rețelele de transport și de distribuție). Datele lunare raportate de participanți sunt corelate cu datele și informațiile de tranzacționare transmise de operatorii pieței de energie electrică, operatorul de transport și sistem și operatorii de distribuție concesionari.

*Raportul lunar de monitorizare a pieței de energie electrică* prezintă, în sinteză, rezultatele activității de monitorizare la nivelul lunii analizate, dar și comparativ cu alte perioade, prin intermediul unor indicatori agregați ce caracterizează componentele pieței angro și a pieței cu amănuntul de energie electrică din punct de vedere al structurii și funcționării acestora.

## **II. PIAȚA ANGRO DE ENERGIE ELECTRICĂ**

În conformitate cu prevederile legale, pe piața angro de energie electrică se derulează tranzacții cu energie electrică în urma desfășurării de licitații pe piețele organizate aflate în administrarea operatorilor pieței de energie electrică, tranzacții cu energie electrică pe bază de contracte bilaterale negociate direct și tranzacții de import și de export al energiei electrice.

Dimensiunea pieței angro de energie electrică este dată de totalitatea tranzacțiilor realizate de participanții la piață, în care sunt incluse și revânzările realizate în scopul ajustării poziției contractuale sau obținerii de beneficii financiare, depășind în acest fel cantitatea de energie electrică transmisă fizic de la producere la consum.

În prezent, titularii ai unei licențe pentru activitatea operatorului pieței de energie electrică în conformitate cu prevederile *Legii* sunt:

- ❖ din decembrie 2001 societatea Operatorul Pieței de Energie Electrică și de Gaze Naturale “OPCOM” SA (denumită în continuare OPCOM) și
- ❖ din martie 2022, societatea Bursa Română de Mărfuri (Romanian Commodities Exchange) SA (denumită în continuare BRM).

Piețele organizate aflate în administrarea OPCOM sunt piețele centralizate de contracte la termen: modalitatea de tranzacționare prin licitație extinsă și utilizarea produselor care să asigure flexibilitatea tranzacționării (PCCB-LE-flex), modalitatea de tranzacționare a contractelor prin negociere continuă (PCCB-NC), cadrul organizat de tranzacționare pe piața centralizată cu negociere dublă continuă (PC-OTC), modalitatea de încheiere a contractelor de procesare a combustibilului (PCCB-PC), piața de energie electrică pentru clienții finali mari (PMC), piața centralizată pentru serviciul universal (PCSU), piața centralizată pentru energie electrică din surse regenerabile susținută prin certificate verzi (PCE-ESRE-CV), piața centralizată destinată atribuirii contractelor de energie electrică pentru perioade lungi de livrare (PCTL).

De asemenea, OPCOM are calitatea de operator al pieței de energie electrică desemnat (OPEED) pentru Piața pentru ziua următoare (PZU), care din iunie 2021 funcționează în mecanism cuplat în proiectul european SDAC și din iunie 2022 prin cuplare pe bază de fluxuri precum și pentru Piața intrazilnică (PI), care din noiembrie 2019 funcționează în regim cuplat cu piețele din celelalte țări participante în proiectul european SIDC.

La acestea se adaugă Mecanismul de achiziție centralizată de energie electrică (MACEE) instituit prin prevederile OUG nr. 153/2022 pentru modificarea și completarea OUG nr. 27/2022, în care OPCOM are calitatea de achizitor unic pe piața de energie electrică.

BRM organizează și administrează următoarele piețe centralizate de contracte la termen: Piața Marilor Consumatori (PMC), Piața Contractelor la termen de energie electrică (PCT) și Piața de energie electrică OTC.

Prin decizia ANRE nr. 1739 din 04.07.2023, BRM a primit și calitatea de operator al pieței de energie electrică desemnat (OPEED) al Pieței cuplate pentru ziua următoare (PZU) și al Pieței cuplate intrazilnice (PI) pe o perioadă de 4 ani.

1. Participanții la piața angro de energie electrică

În tabelul următor sunt prezentați participanții la piața angro de energie electrică activi\* în luna martie 2024 alături de operatorii pieței de energie electrică:

PARTICIPANTI ACTIVI PE PIATA ANGRO DE ENERGIE ELECTRICA					
1	A6 Impex SA	72	Energy Gate SRL	143	Plenerg SRL
2	Alegfurnizorul Consulting SRL	73	Energy Tech Entera SRL	144	Power L.I.V.E. One SRL
3	Alive Capital SA	74	Enery Optimizarea Portofolului	145	Powerhouse Trading SRL
4	Alive Sun Power One SRL	75	Enet Focșani SA	146	PPC Energie SA
5	Alizeu Eolian SA	76	Enex Nalbant Renewable SRL	147	PPC Energie Muntenia SA
6	Alro SA	77	Engie România SA	148	PPC Renewables Romania SRL
7	Anchor Grup SA	78	Entrex Services SRL	149	PPC Trading SRL
8	AOT Energy SRL	79	Eol Energy SRL	150	Prefab SA
9	Axpo Energy Romania SRL	80	Eolian Project SRL	151	Premier Energy SRL
10	Azomures SA	81	Eolica Dobrogea One SRL	152	QMB Energy SRL
11	B&D World Trading SRL	82	EP Wind Project (ROM) SIX SA	153	RCS&RDS SA
12	Bepco SRL	83	Espe Energia SRL	154	Renovatio Trading SRL
13	Best Energy SRL	84	Eviva Nalbant SRL	155	Repsan Energy SRL
14	Bioenergy Suceava SRL	85	Eye Mall SRL	156	RES Energy Solutions SA
15	Blue Line Energy SRL	86	Fondul de Dezvoltare S.C.E. cu Raspundere Limitata SRL	157	Restart Energy One SRL
16	Blue Planet Investments SRL	87	Fort Green Energy SRL	158	Rețele Electrice Banat SA
17	Blue Sand Investment SRL	88	Freepoint Commodities Europe Ltd	159	Rețele Electrice Dobrogea SA
18	Braila Winds SRL	89	Gama & Delta Energy SRL	160	Rețele Electrice Muntenia SA
19	Caracal Solar Alpha SRL	90	Ges Furnizare SRL	161	Romelectro Bucuresti SA
20	Casa Crang SRL	91	Getica 95 COM SRL	162	Romenergy Trading SRL
21	Casori SRL	92	GPSB Solaris 48 SRL	163	Romkumulo SRL
22	Catalan Electric SRL	93	Green Vision Seven SRL	164	Rulmenti SA
23	CET Govora SA	94	Greenlight Solution SRL	165	Skybase Energy SRL
24	CEZ Vanzare SA	95	Grenerg SRL	166	SN Nuclearelectrica SA
25	Chimcomplex Borzesti SA	96	Ground Investment Corp SRL	167	SNGN Romgaz SA
26	Clue Solar SRL	97	Helpvolt Instal S.R.	168	Societatea Complexul Energetic Valea Jiului SA
27	CNTEE Transelectrica SA	98	Hermes Energy International SRL	169	Societatea de Administrare a Participațiilor în Energie SA
28	Compania Locala de Termoficare COLTERM SA	99	Holrom Renewable Energy SRL	170	Societatea Electrocentrale Craiova SA
29	Complexul Energetic Oltenia SA	100	HS Timber Productions Reci SRL	171	Societatea Energetica Electrica
30	Contour Global Solutions SRL	101	HS Timber Productions SRL	172	Solar Electric Frasinet SRL
31	Cooperativadeenergie Furnizare SRL	102	ICCO Energy SRL	173	Solaria Green Energy SRL
32	Corabia Solar SRL	103	ICPE Electrocond Technologies SA	174	Solprim SRL
33	Corni Eolian SRL	104	Industrial Energy SA	175	Spectrum Tech SRL
34	Cotroceni Park SA	105	Industrial Energy-Producție SA	176	SPEEH Hidroelectrica SA
35	Crest Energy SRL	106	Ingka Investments Renewable Energy Romania SRL	177	Stock Energy SRL
36	D.Trading D.O.O.	107	Kelavent Charlie SRL	178	Sun Challenge SRL
37	Dacia Energy Solutions SRL	108	Kelavent Echo SRL	179	Sun Energy Complet SA
38	Delgaz Grid SA	109	Kentax Energy SRL	180	Termo Ploiesti SRL
39	Delta & Zeta Energy SRL	110	Kompact Grid SRL- Agregator	181	Termoficare Oradea SA
40	Distribuție Energie Electrică România SA	111	Land Power SRL	182	Thermoenergy Group SA
41	Distribuție Energie Olenia SA	112	Lemar Grup SRL	183	Three Farm SRL
42	E.ON Energie Romania SA	113	Liberty Galați SA	184	Tinnar Energy SA
43	East Wind Farm SRL	114	LJG Green Source Energy Alpha SA	185	Tinnar Green Energy SRL
44	Eco Power Wind SRL	115	LJG Green Source Energy Beta SRL	186	Tis Energy SRL
45	Ecoenergia SRL	116	LJG Green Source Energy Gamma SRL	187	TMK Hydroenergy Power SRL
46	Ecosfer Energy SRL	117	Lord Energy SRL	188	Tomis Team SRL
47	EDPR Romania SRL	118	Luxten Lighting Company SA	189	Transenergo COM SA
48	EFT Furnizare SRL	119	Mar-Tin Solar Energy SRL	190	Transenergo Microhidro SRL
49	EGGER Romania SRL	120	Mazarine Energy Romania SRL	191	Uzinsider General Contractor SA
50	E-Infra SA	121	Megalodon Storage SRL	192	Varokub Energy Development SRL
51	Ekata MHC SRL	122	MET Romania Energy SA	193	Vatech Consulting STL
52	Electric Planners SRL	123	MHC Water Power	194	Veolia Energie România SA
53	Electrica Furnizare SA	124	Mira Green Planet SRL	195	Veolia România Soluții Integrate SA
54	Electrica Serv SRL	125	Mireasa Energies SRL	196	Verbund Wind Power Romania SRL
55	Electricom SA	126	Modern Calor SA	197	Veroniki Wind SRL
56	Electrificare CFR SRL	127	Monsson Trading SRL	198	Vest Energo SA
57	Electro Energy Sud SRL	128	Municipiul Iasi SA	199	Vienna Energy Forta Naturala SRL
58	Electrocarbon SA	129	MVM Future Technology SRL	200	Vimetco Management Romania SRL
59	Electrocentrale București SA	130	Neptun SA	201	VIS Solaris 2011 SRL
60	Electrogrup (CJ)	131	Next Energy Parteners SRL	202	Vitol Gas and Power B.V.
61	Electromagnetica SA	132	Nicolae Balcescu Regenerabile SRL	203	Vrsh Pro Investments SRL
62	Electrotikaj SA	133	Nis Petrol SRL	204	Warehouses De Pauw Romania SRL
63	Elektra Green Power SRL	134	Nova Power&Gas SRL	205	Werk Energy SRL
64	Elektra Wind Power SRL	135	Nova Power&Gas Solar Production SRL	206	Wind Energy Service East Europe SRL
65	Elsid SA	136	Nova Power Solar 30 SRL	207	Wind Park Invest SRL
66	Encon Prime SRL	137	Nova Power Solar 50 SRL	208	Windfarm MV I SRL
67	Energia Verde Ventuno SRL	138	NRX Wind SRL	209	Xalandine Energy SRL
68	Energocom SA	139	OMV Petrom SA	210	XPV SRL
69	Energy Core Development SRL	140	Ovidiu Development SRL	211	ZG Timber Sebes SRL
70	Energy Deta SRL	141	Petrotel-Lukoil SA		<b>OPERATORI PIATA ENERGIE ELECTRICA</b>
71	Energy Distribution Services SRL	142	Photovoltaic Green Project SRL	1	BRM SA
				2	OPCOM SA

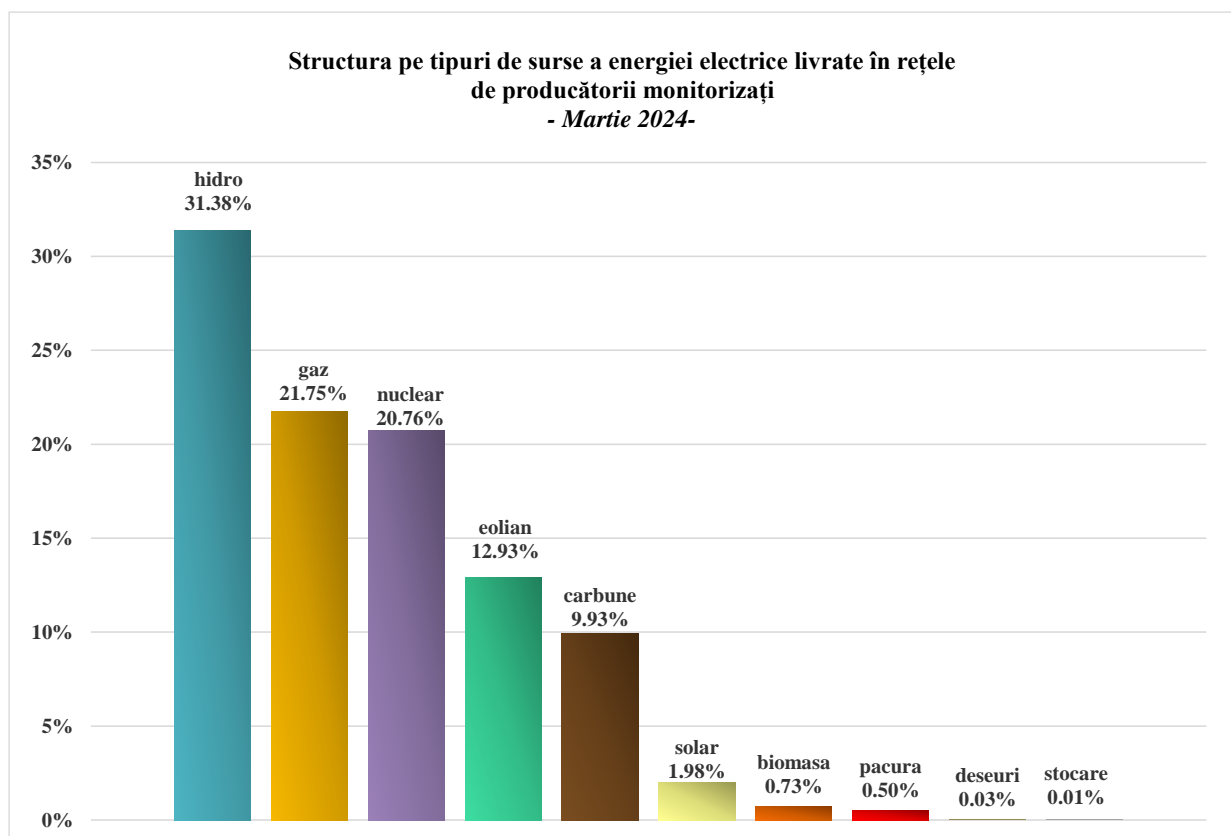
\*Participanții activi sunt *participanți la piață*, în sensul art. 7 din *Metodologia de monitorizare a pieței angro de energie electrică*, aprobată prin Ordinul președintelui ANRE nr. 18/2023, care în luna de raportare au desfășurat activitate pe piața angro de energie electrică.

Precizăm că în categoria producătorilor de energie electrică monitorizați în baza *Metodologiei PAN* sunt cuprinși acei titulari de licență pentru exploatarea capacităților de producere a energiei electrice, cu sau fără instalații de stocare, cărora OTS le aplică tariful pentru serviciul de transport – componenta de introducere în rețea (TG) și anume care dețin capacități de producere cu putere instalată mai mare de 5 MW, chiar dacă aceștia dețin și licență pentru activitatea de furnizare a energiei electrice.

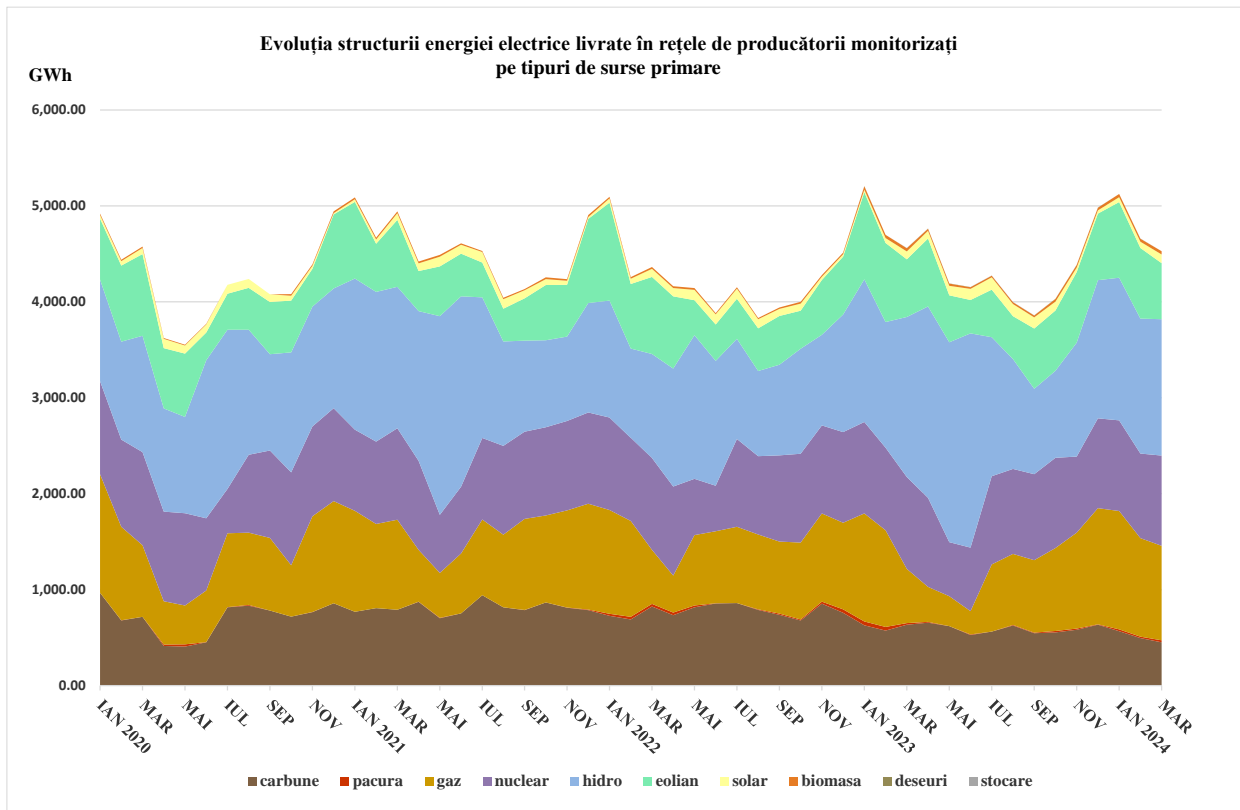
Lista actualizată a părților responsabile cu echilibrarea (PRE) este publicată pe site-ul operatorului pieței de echilibrare (CNTEE Transelectrica SA).

## **2. Structura pe tipuri de surse primare a energiei electrice produse și livrate în rețele de producătorii monitorizați**

Prezentăm în continuare structura pe tipuri de surse primare a energiei electrice produse și livrate în rețele de producătorii monitorizați pentru luna martie 2024 și evoluția structurii lunare în ultimii 5 ani.

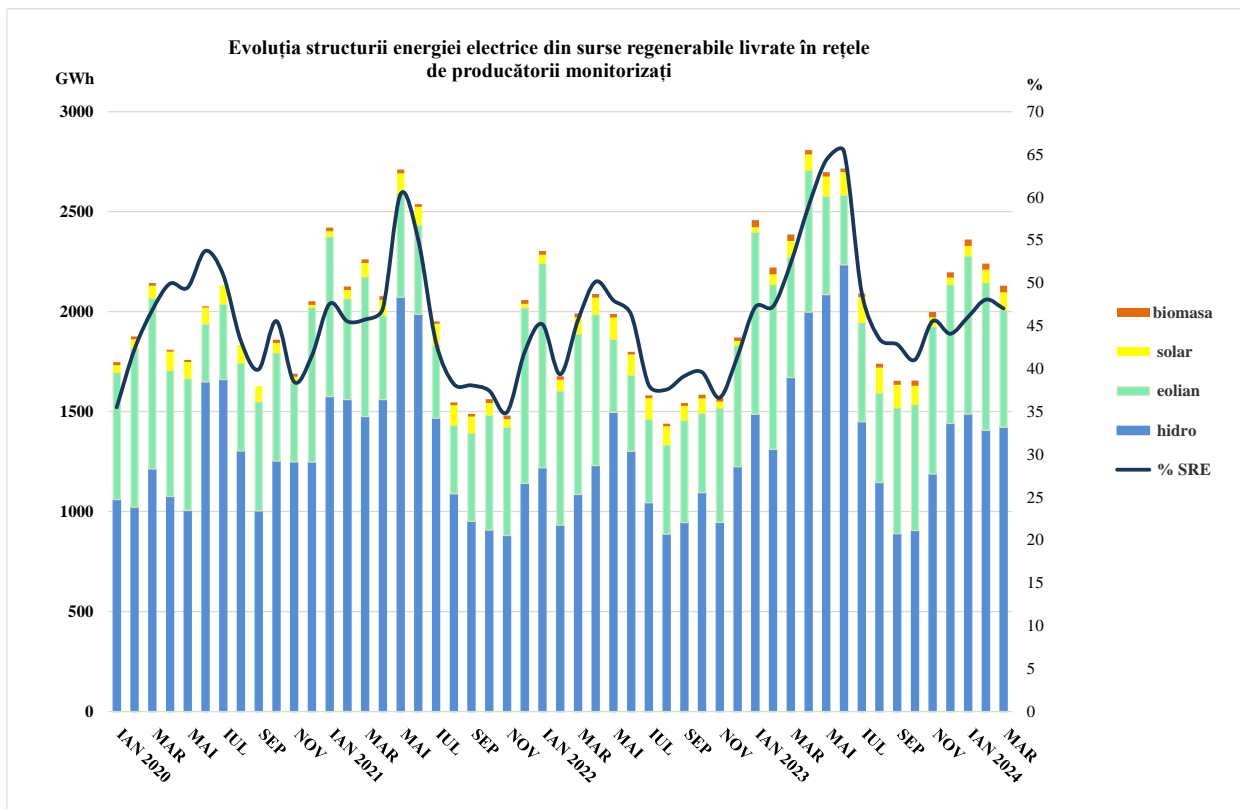


*Sursa: Raportările lunare ale producătorilor monitorizați – prelucrare CMPEE*



Sursa: Raportările lunare ale producătorilor monitorizați – prelucrare CMPEE

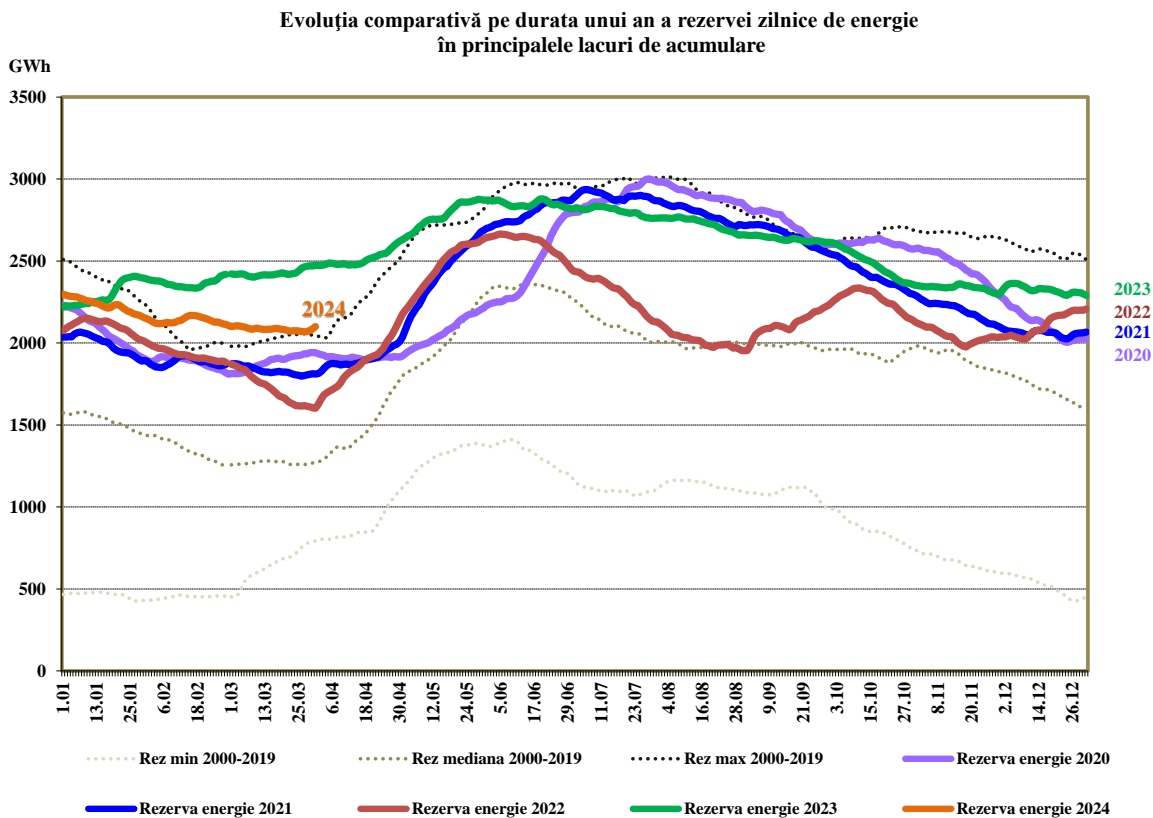
În graficul următor este prezentată în evoluție lunară energia electrică produsă din surse regenerabile și livrată în rețea de producătorii monitorizați și cota de piață a acesteia din totalul energiei electrice livrate.



Sursa: Raportările lunare ale producătorilor monitorizați PAN – prelucrare CMPEE

## Raport monitorizare piață de energie electrică – luna martie 2024

Unul din factorii de influență ai producției de energie electrică în centralele hidroelectrice, alături de debitul Dunării, îl reprezintă rezerva de energie din marile amenajări hidroenergetice ale României. Evoluția nivelului zilnic al acesteia în anul 2024, comparativ cu valorile zilnice din ultimii 4 ani și cu minima, maxima și mediana aferente fiecărei zile din perioada 2000 - 2019, sunt prezentate în graficul următor:



Prezentăm câțiva indicatori de sinteză ce caracterizează bilanțul fizic al energiei electrice pentru luna martie 2024 comparativ cu luna anterioară.

		- GWh -	
Nr. crt.	INDICATOR	Februarie 2024	Martie 2024
1	Energia electrică produsă ( $P_i > 5\text{MW}$ ) <sup>1</sup>	4898,77	4773,58
2	Energia electrică livrată în rețea ( $P_i > 5\text{MW}$ ) <sup>1</sup>	4660,43	4529,34
3	Schimburi comerciale pe direcția import (inclusiv tranzite) <sup>2</sup>	654,34	1089,58
4	Schimburi comerciale pe direcția export (inclusiv tranzite) <sup>2</sup>	1078,93	1275,96
5	Consum intern realizat SEN <sup>3</sup>	4530,26	4675,60
6	Consumul clienților casnici <sup>4</sup> :	1112,08	1160,91
6.1	- în regim concurențial	812,29	840,90
6.2	- în regim de SU	298,57	318,92
6.3	- în regim de UI	1,22	1,10
7	Consumul clienților finali noncasnici <sup>4</sup> :	2730,28	2885,13
7.1	- în regim concurențial	2565,05	2726,66
7.2	- în regim de UI	165,23	158,48
8	CPT transport <sup>5</sup>	79,08	81,34
9	CPT distribuție <sup>5</sup>	492,42	450,10

**Note:**

1. Conținutul indicatorilor *Energia electrică produsă* ( $P_i > 5MW$ ) și *Energia electrică livrată* ( $P_i > 5MW$ ) se referă la energia electrică livrată în SEN de toți producătorii care dețin cel puțin o centrală de producere cu capacitate instalată mai mare de 5 MW, racordată la rețelele electrice de transport și distribuție (în conformitate cu *Metodologia PAN* aprobată prin Ordinul ANRE nr. 18/2023);
2. Conținutul indicatorilor *Schimburi comerciale pe direcția import (inclusiv tranzite)* și *Schimburi comerciale pe direcția export (inclusiv tranzite)* includ și energia electrică care tranzitează România (tranzitele notificate de participanții la piață și tranzitele prin mecanismele cuplate PZU și PI);
3. Indicatorul *Consum intern realizat SEN* reprezintă consumul lunar realizat la nivelul întregului SEN și este cel raportat de CNTEE Transelectrica SA;
4. Consumul clienților casnici și al clienților noncasnici reprezintă energia furnizată în luna de raportare clienților finali de furnizorii/producătorii monitorizați și autoconsumul acestora; nu este inclus consumul prosumatorilor din producția proprie, datele privind prosumatorii făcând obiectul unui raport distinct al ANRE;
5. *CPT pentru acoperirea pierderilor în rețeaua de transport* și *CPT pentru acoperirea pierderilor în rețeaua de distribuție* au fost calculate pe baza achizițiilor de energie electrică realizate de operatorii de rețea în calitate de participanți la piață cu luarea în calcul a dezchilibrului înregistrate la nivelul Părții Responsabile cu Echilibrarea din care fac parte.

### **3. Structura tranzacțiilor pe piața angro de energie electrică**

În tabelul următor sunt prezentate volumele de energie electrică livrate lunar pe contractele aflate în derulare în luna de raportare și prețurile medii realizate pe fiecare componentă a pieței angro în luna de raportare, comparativ cu luna anterioară, calculate pe baza raportărilor lunare ale participanților la piață. Prețurile medii prezentate pentru componentele pieței angro sunt prețuri medii ponderate realizate în luna de raportare.

Volumele de energie electrică livrate au fost raportate la *Consumul intern realizat SEN* pentru a oferi o referință în aprecierea dimensiunii pieței angro și a componentelor sale.

Datele din tabel sunt prezentate doar pentru piețele pe care au fost raportate volume livrate în luna analizată; precizăm că toate volumele sunt raportate în ore RO, toate prețurile includ componenta TG.

*Raport monitorizare piață de energie electrică – luna martie 2024*

<b>TRANZACȚII VÂNZARE PE PIAȚA ANGRO</b>	<b>Februarie 2024</b>	<b>Martie 2024</b>
<b>1. PIAȚA CONTRACTELOR BILATERALE NEGOCIATE DIRECT</b>		
volum livrat (GWh)	<b>601</b>	<b>724</b>
preț mediu (lei/MWh)	498,04	477,51
% din consumul intern realizat	13,3	15,5
<b>1.1. Vânzare pe contracte negociate<sup>1</sup></b>		
volum livrat (GWh)	<b>567</b>	<b>698</b>
preț mediu (lei/MWh)	501,82	479,09
% din consumul intern realizat	12,5	14,9
<b>1.2. Vânzare pe contracte negociate în entitate agregată/agregator</b>		
volum livrat (GWh)	<b>34</b>	<b>26</b>
preț mediu (lei/MWh)	434,25	434,86
% din consumul intern realizat	0,7	0,6
<b>2. PIAȚA CONTRACTELOR DE EXPORT<sup>2</sup></b>		
volum livrat (GWh)	<b>66</b>	<b>90</b>
preț mediu (lei/MWh)	402,75	335,13
% din consumul intern realizat	1,5	1,9
<b>3. PIEȚE CENTRALIZATE DE CONTRACTE BILATERALE</b>		
volum livrat (GWh)	<b>311</b>	<b>640</b>
preț mediu (lei/MWh)	612,08	495,02
% din consumul intern realizat	6,9	<b>13,7</b>
<b>3.1. Modalitatea de tranzacționare PCCB-LE-flex<sup>3</sup></b>		
volum livrat (GWh)	<b>225</b>	<b>548</b>
preț mediu (lei/MWh)	614,55	477,38
% din consumul intern realizat	5,0	11,7
<b>3.2. Modalitatea de tranzacționare PCCB-NC</b>		
volum livrat (GWh)	<b>8</b>	<b>8</b>
preț mediu (lei/MWh)	1507,39	1532,08
% din consumul intern realizat	0,2	0,2
<b>3.3. Modalitatea de tranzacționare PC-OTC</b>		
volum livrat (GWh)	<b>45</b>	<b>48</b>
preț mediu (lei/MWh)	686,63	686,66
% din consumul intern realizat	1,0	1,0
<b>3.4. Modalitatea de tranzacționare PCE-ESRE-CV</b>		
volum livrat (GWh)	<b>33</b>	<b>36</b>
preț mediu (lei/MWh)	276,11	267,68
% din consumul intern realizat	0,7	0,8
<b>4. MECANISMUL DE ACHIZIȚIE CENTRALIZATĂ</b>		
volum livrat (GWh)	<b>2083</b>	<b>1213</b>
preț mediu (lei/MWh)	450,00	450,00
% din consumul intern realizat	46,0	26,0
<b>5. PIAȚA PENTRU ZIUA URMĂTOARE</b>		
volum livrat <sup>4</sup> (GWh)	<b>1601</b>	<b>2136</b>
preț mediu <sup>5</sup> (lei/MWh)	350,53	328,57
% din consumul intern realizat	35,3	45,7
<b>6. PIAȚA INTRAZILNICĂ</b>		
volum livrat <sup>4</sup> (GWh)	<b>152</b>	<b>177</b>
preț mediu <sup>6</sup> (lei/MWh)	342,18	311,14
% din consumul intern realizat	3,4	3,8
<b>7. PIAȚA DE ECHILIBRARE</b>		
volum tranzacționat (GWh)	<b>148</b>	<b>142</b>
% din consumul intern realizat SEN	3,3	3,0
volum tranzacționat la creștere (GWh)	<b>20</b>	<b>33</b>
preț mediu de deficit <sup>7</sup> (lei/MWh)	-304,37	-581,26
volum tranzacționat la scădere (GWh)	<b>128</b>	<b>110</b>
preț mediu de excedent <sup>7</sup> (lei/MWh)	-503,87	-962,86
<b>CONSUMUL INTERN REALIZAT SEN (GWh)</b>	<b>4530</b>	<b>4676</b>

**Note:**

1. Contracte de vânzare-cumpărare a energiei electrice încheiate în conformitate cu art. 23 alin. (2) din *Legea nr. 123/2012 a energiei electrice și gazelor naturale*, cu modificările și completările ulterioare; volumele agregate și prețurile medii rezultă din declarațiile pe propria răspundere ale partenerilor contractuali;
2. Tranzacțiile lunare realizate pe baza contractelor de export raportate de participanții la piața angro; cantitățile livrate sunt cele notificate de participanți către CNTEE Transelectrica SA în platforma DAMAS;

Nu sunt incluse tranzitele (cele notificate de participanți și cele prin mecanismele cuplate PZU și PI) sau cantitățile exportate prin intermediul agentului de transfer (CNTEE Transelectrica SA) pe piețele cuplate PZU și PI;

3. Sunt incluse și cantitățile livrate în luna de raportare în baza tranzacțiilor încheiate prin mecanismul de tranzacționare PCCB-LE (valabil până în iunie 2020, când a intrat în vigoare PCCB-LE-flex);
4. Cantitățile tranzacționate lunar pe PZU și PI sunt cele publicate de OPCOM; acestea cuprind și cantitățile exportate prin intermediul agentului de transfer (CNTEE Transelectrica SA) pe piețele cuplate PZU și PI;
5. *Prețul mediu lunar pe PZU prezentat în tabel* este calculat ca medie ponderată a prețurilor orare de închidere a pieței cu volumele orare din luna respectivă (*ore RO*);

*Prețul mediu ponderat lunar pe PZU publicat de OPCOM* este calculat ca medie ponderată a prețurilor orare de închidere a pieței cu volumele orare din luna respectivă (*ore CET*) - în luna martie 2024 acest preț este 328,50 lei/MWh;

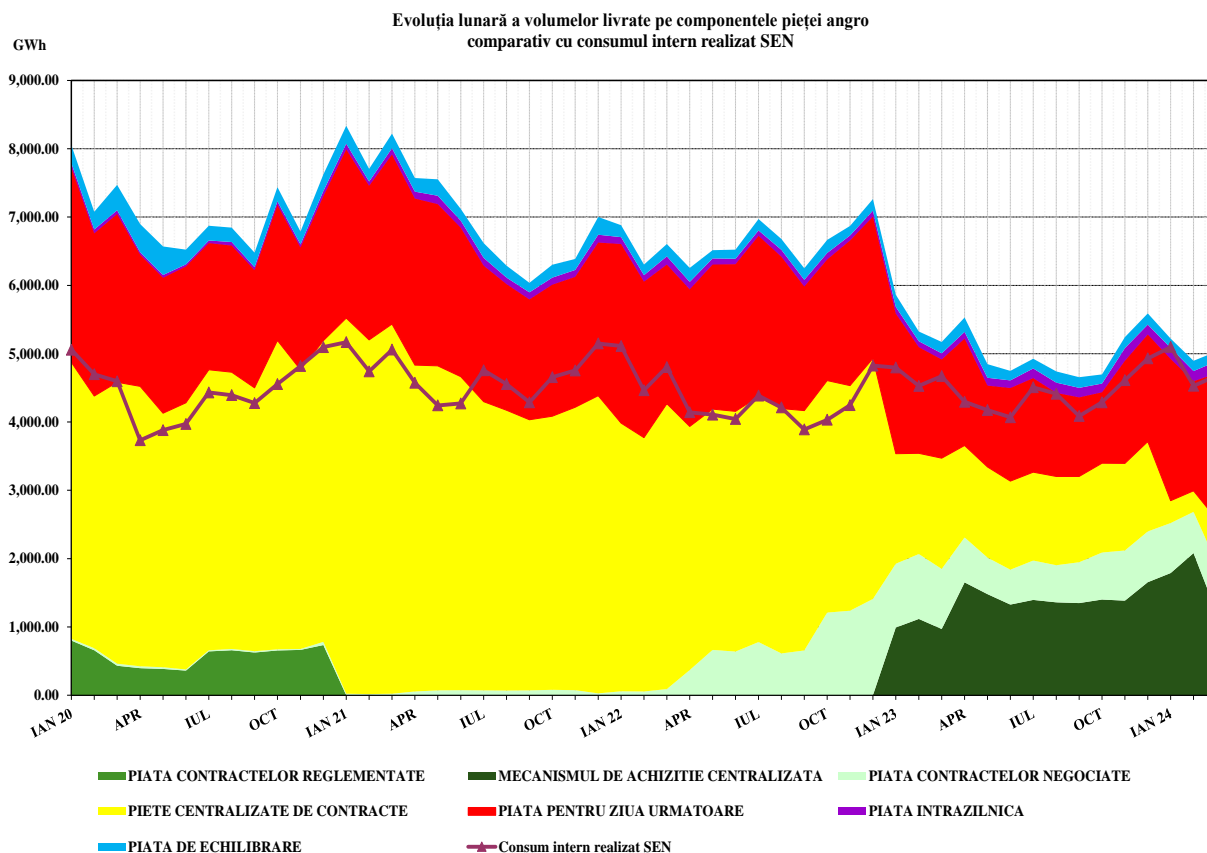
*Prețul mediu lunar pe PZU publicat de OPCOM* este calculat ca medie aritmetică a prețurilor orare de închidere a pieței din luna respectivă (*ore CET*) – în luna martie 2024 acest preț este 315,34 lei/MWh;

6. *Prețul mediu lunar pe PI prezentat în tabel* este calculat ca medie ponderată a prețurilor de închidere a pieței cu volumele tranzacționate în intervalele de decontare din luna respectivă (*ore RO*);

*Prețul mediu ponderat lunar pe PI publicat de OPCOM* este calculat ca medie ponderată a prețurilor orare de închidere a pieței cu volumele orare din luna respectivă (*ore CET*) - în luna martie 2024 acest preț este 310,86 lei/MWh;

7. Prețul mediu de deficit și prețul mediu de excedent sunt calculate ca medie aritmetică a prețurilor de decontare a pieței de echilibrare cu precizarea că în intervalele cu preț unic de decontare valoarea acestuia a fost atribuită atât ca deficit, cât și ca excedent;

Evoluția relației între volumele lunare aflate în livrare pe fiecare din componentele pieței angro de energie electrică și consumul intern realizat, în perioada ianuarie 2020 – martie 2024, este reprezentată în graficul următor:



Sursa: Raportările lunare ale participanților la piața angro, OPCOM S.A. și CNTEE Ttranelectrica S.A.  
– prelucrare CMPEE -

**Notă:**

Începând cu luna decembrie 2022, datele lunare privind consumul intern prezentate în grafic reprezintă Consumul intern realizat SEN și sunt cele raportate de CNTEE Tranelectrica SA

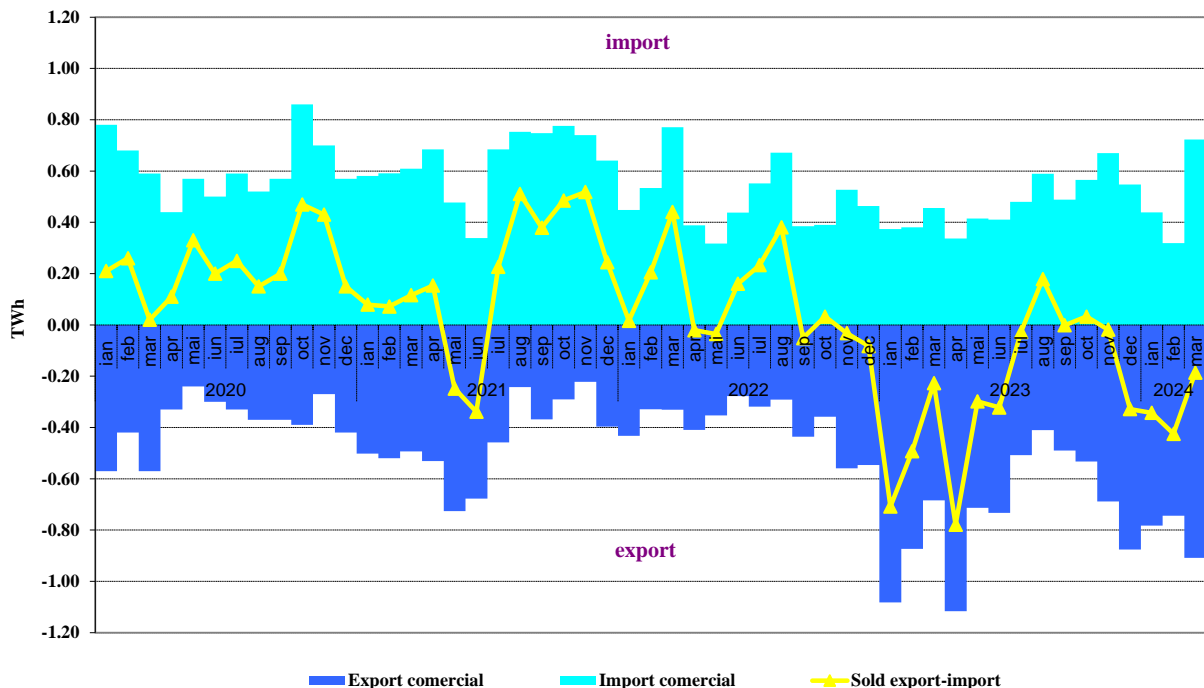
Prezentăm detalii privind tranzacțiile de export și de import comercial realizate pe baza contractelor încheiate de participanții la piață la care se adaugă energia exportată și cea importată prin mecanismele cuplate PZU și PI prin intermediul agentului de transfer CNTEE Tranelectrica SA (pe granițele României cu Ungaria și Bulgaria).

Datele sunt prezentate pentru luna de raportare și luna anterioară și nu includ tranzitele (notificate de participanți sau cele prin piețele cuplate PZU și PI). Datele tabelare sunt însoțite de reprezentarea grafică a evoluției cantitative a exportului, importului și a soldului export-import începând din luna ianuarie 2020:

TRANZACȚII IMPORT/EXPORT	Februarie 2024	Martie 2024
<b>1. EXPORT COMERCIAL</b>		
volum livrat (GWh)	<b>744</b>	<b>909</b>
preț mediu (lei/MWh)	309,66	291,85
% din consumul intern realizat SEN	16,4	19,4
<b>din care, prin PZU cuplat</b>		
volum livrat (GWh)	<b>594</b>	<b>731</b>
preț mediu (lei/MWh)	297,70	291,34
% din consumul intern realizat SEN	13,1	15,6
<b>din care, prin PI cuplat</b>		
volum livrat (GWh)	<b>84</b>	<b>88</b>
preț mediu (lei/MWh)	321,03	252,20
% din consumul intern realizat SEN	1,9	1,9
<b>2. IMPORT COMERCIAL</b>		
volum livrat (GWh)	<b>319</b>	<b>723</b>
preț mediu (lei/MWh)	431,12	376,77
% din consumul intern realizat SEN	7,0	15,5
<b>din care, prin PZU cuplat</b>		
volum livrat (GWh)	<b>41</b>	<b>8</b>
preț mediu (lei/MWh)	448,81	411,39
% din consumul intern realizat SEN	0,9	0,2
<b>din care, prin PI cuplat</b>		
volum livrat (GWh)	<b>62</b>	<b>81</b>
preț mediu (lei/MWh)	374,95	376,62
% din consumul intern realizat SEN	13,7	17,4

Sursa: Raportările lunare ale participanților la piață și CNTEE Transelectrica S.A. – prelucrare CMPEE

Evoluția lunară a exportului și importului comercial de energie electrică (tranzacții participanți și agent de transfer)



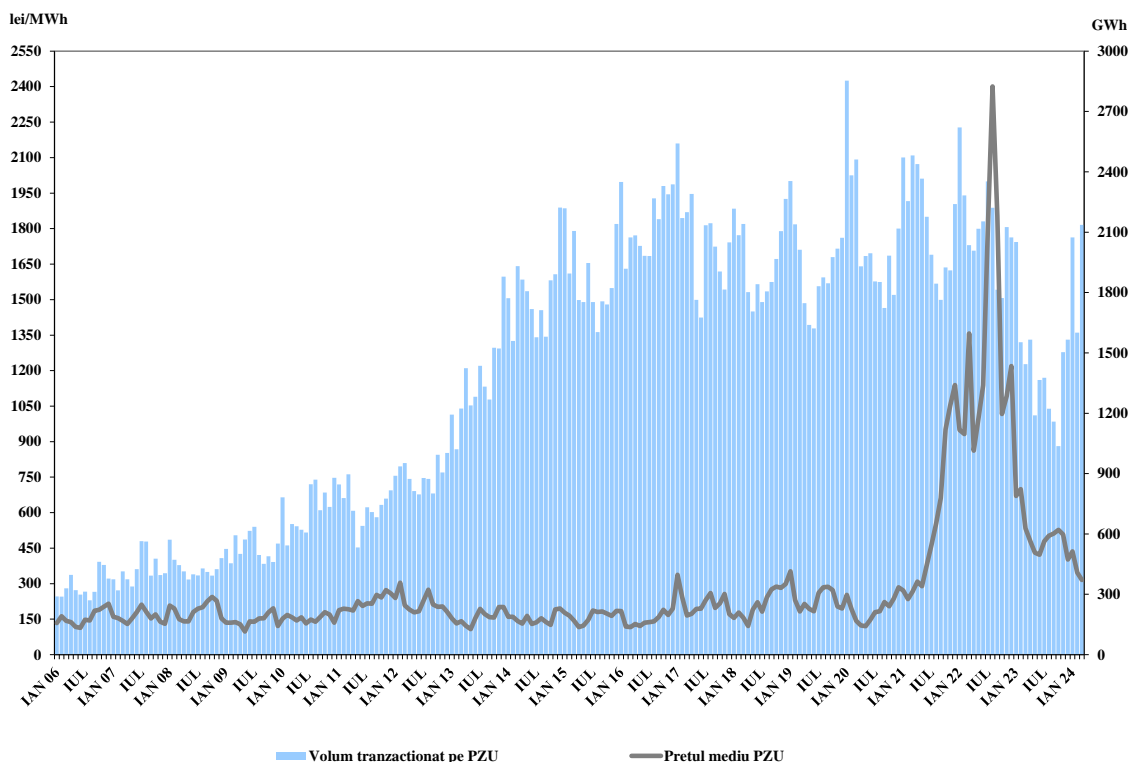
Sursa: Raportările lunare ale participanților la piață și CNTEE Transelectrica S.A. – prelucrare CMPEE

În tabelul și graficul următor sunt prezentate volumul tranzacționat și prețul mediu lunar de închidere a pieței corespunzător tranzacțiilor încheiate pe PZU (ore CET) începând cu ianuarie 2020, primul, și ianuarie 2006, al doilea.

Anul/Luna	Ianuarie		Februarie		Martie		Aprilie		Mai		Iunie		Iulie		August		Septembrie		Octombrie		Noiembrie		Decembrie	
	Capacitate (GWh)	PIP (lei/MWh)	Capacitate (GWh)	PIP (lei/MWh)	Capacitate (GWh)	PIP (lei/MWh)	Capacitate (GWh)	PIP (lei/MWh)	Capacitate (GWh)	PIP (lei/MWh)	Capacitate (GWh)	PIP (lei/MWh)	Capacitate (GWh)	PIP (lei/MWh)	Capacitate (GWh)	PIP (lei/MWh)	Capacitate (GWh)	PIP (lei/MWh)	Capacitate (GWh)	PIP (lei/MWh)	Capacitate (GWh)	PIP (lei/MWh)	Capacitate (GWh)	PIP (lei/MWh)
2020	2853.25	252.30	2382.28	193.69	2461.68	143.07	1929.98	123.30	1981.28	120.24	1995.35	146.71	1854.76	179.41	1852.59	183.19	1723.08	222.69	1983.78	204.31	1788.00	236.84	2117.99	284.32
2021	2471.04	271.29	2254.54	234.40	2481.79	266.99	2438.23	309.08	2366.56	289.31	2176.47	378.82	1988.07	462.22	1844.12	554.65	1763.75	662.15	1925.06	951.30	1910.59	1051.84	2239.93	1139.30
2022	2620.82	949.40	2282.47	932.28	2035.76	1356.97	2007.70	861.70	2117.09	1000.45	2153.80	1138.30	2352.02	1813.74	2221.51	2400.58	1814.17	1854.94	1772.35	1017.02	2125.26	1093.09	2073.90	1219.27
2023	2051.15	670.71	1553.02	699.24	1444.48	534.01	1565.55	481.24	1189.09	430.72	1365.27	422.24	1376.18	478.82	1222.76	502.18	1158.63	512.07	1036.74	527.12	1503.22	507.67	1566.17	402.35
2024	2074.33	436.13	1600.99	347.07	2136.26	315.34																		

Sursa: Raportările lunare ale OPCOM S.A. – prelucrare CMPEE

Evoluția lunară a prețului mediu de închidere a pieței și a volumului tranzacționat pe PZU



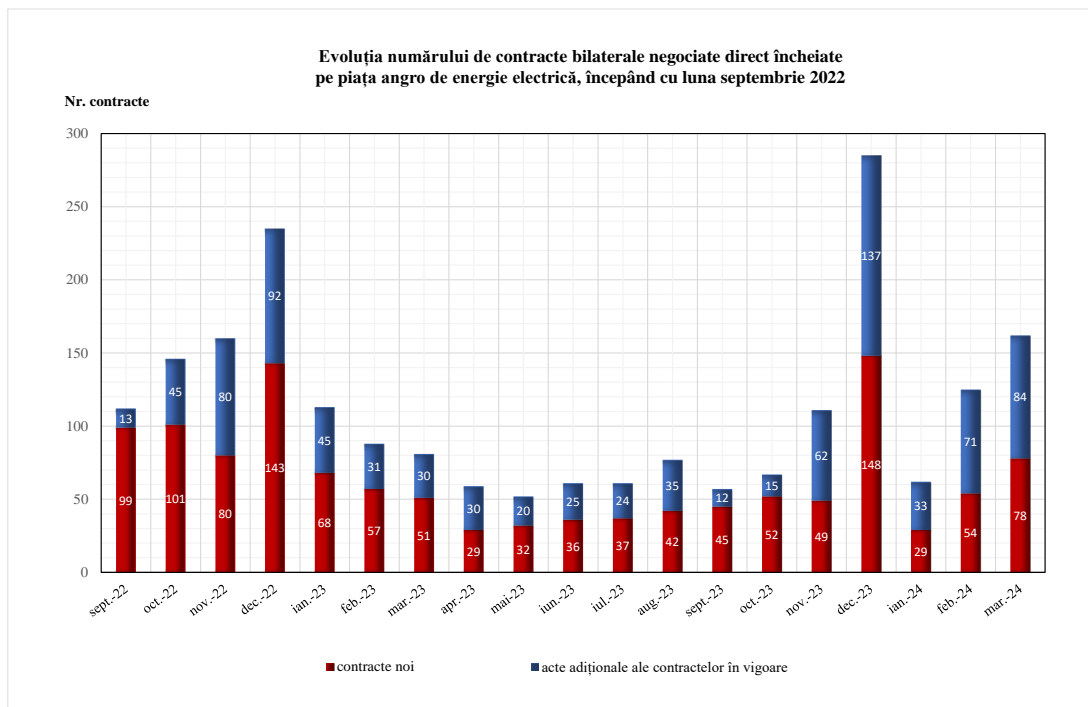
Sursa: Raportările lunare ale OPCOM S.A.– prelucrare CMPEE

În baza datelor contractuale raportate de participanții la piață conform art. 15 alin. (3) din OUG nr. 27/2022, cu modificările și completările ulterioare, în luna martie 2024 s-au încheiat 162 contracte bilaterale negociate direct de vânzare-cumpărare a energiei electrice (contracte noi sau acte adiționale la contracte încheiate anterior). În toate aceste contracte, cumpărătorii au fost producători, furnizori și distribuitori de energie electrică.

Datele sunt prezentate începând cu luna septembrie 2022, determinat de faptul că de la 1 septembrie 2022 a intrat în vigoare obligativitatea raportării către ANRE a încheierii contractelor bilaterale negociate direct de ambii parteneri în termen de 2 zile lucrătoare de la data încheierii.

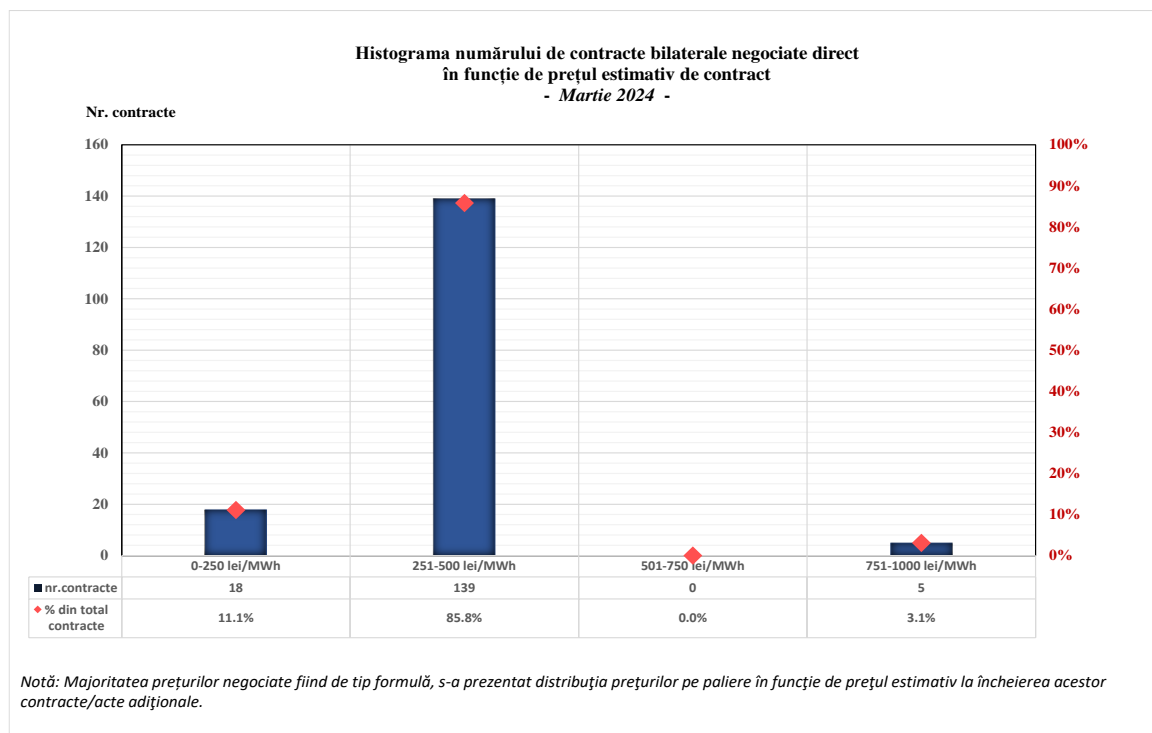
## Raport monitorizare piață de energie electrică – luna martie 2024

Variația lunară a numărului de contracte bilaterale negociate direct încheiate în perioada septembrie 2022 – martie 2024 sau pentru care în această perioadă au fost semnate acte adiționale (de modificare a cantității, prețului sau a perioadei de livrare) este prezentată în graficul următor.



*Sursa: Raportările participanților la piață, în baza art,15 alin(3) din OUG 27/2022 – prelucrare CMPEE -*

Reprezentarea grafică următoare indică frecvența de apariție a prețurilor înregistrate pe cele 162 contracte raportate în luna martie 2024 (noi sau acte adiționale) de participanții la piață.



*Sursa: Raportările participanților la piață, în baza art,15 alin(3) din OUG 27/2022 – prelucrare CMPEE -*

*Raport monitorizare piață de energie electrică – luna martie 2024*

Dispozițiile de dispecer (oferte acceptate) primite de producători determină energia angajată pe PE. După efectuarea calculelor de decontare, pe baza valorilor măsurate (aprobate) se determină energia efectiv livrată de producători pe PE. Relația dintre energia angajată și cea efectiv livrată, în luna martie 2024, este prezentată în tabelul următor.

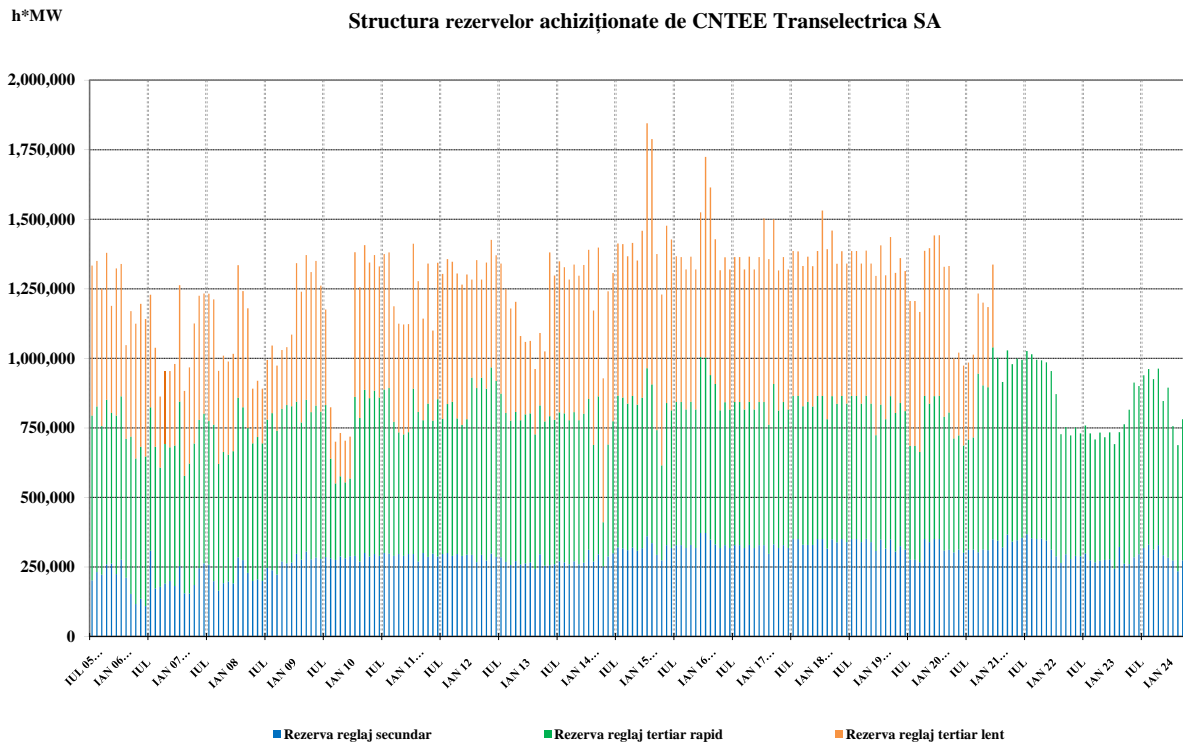
<b>Martie 2024</b>	<b>Energie de echilibrare angajata (GWh)</b>	<b>Energie de echilibrare efectiv livrata (GWh)</b>	<b>Abatere (%)</b>
<b>Reglaj secundar</b>	<b>40</b>	<b>40</b>	<b>0</b>
<i>crestere</i>	11	11	0
<i>reducere</i>	29	29	0
<b>Reglaj tertiar rapid</b>	<b>105</b>	<b>102</b>	<b>3</b>
<i>crestere</i>	22	21	2
<i>reducere</i>	83	81	3
<b>Reglaj tertiar lent</b>	<b>0</b>	<b>0</b>	<b>0</b>
<i>crestere</i>	0	0	0
<i>reducere</i>	0	0	0
<b>TOTAL</b>	<b>145</b>	<b>142</b>	<b>2</b>
<i>crestere</i>	33	33	1
<i>reducere</i>	112	110	2
<b>CONSUM INTERN</b>		<b>4676</b>	
<i>% volum tranzactionat din consumul intern realizat SEN</i>		<b>3.0%</b>	

*Sursa: Raportările lunare ale CNTEE Transelectrica S.A. – prelucrare CMPEE*

**Notă:**

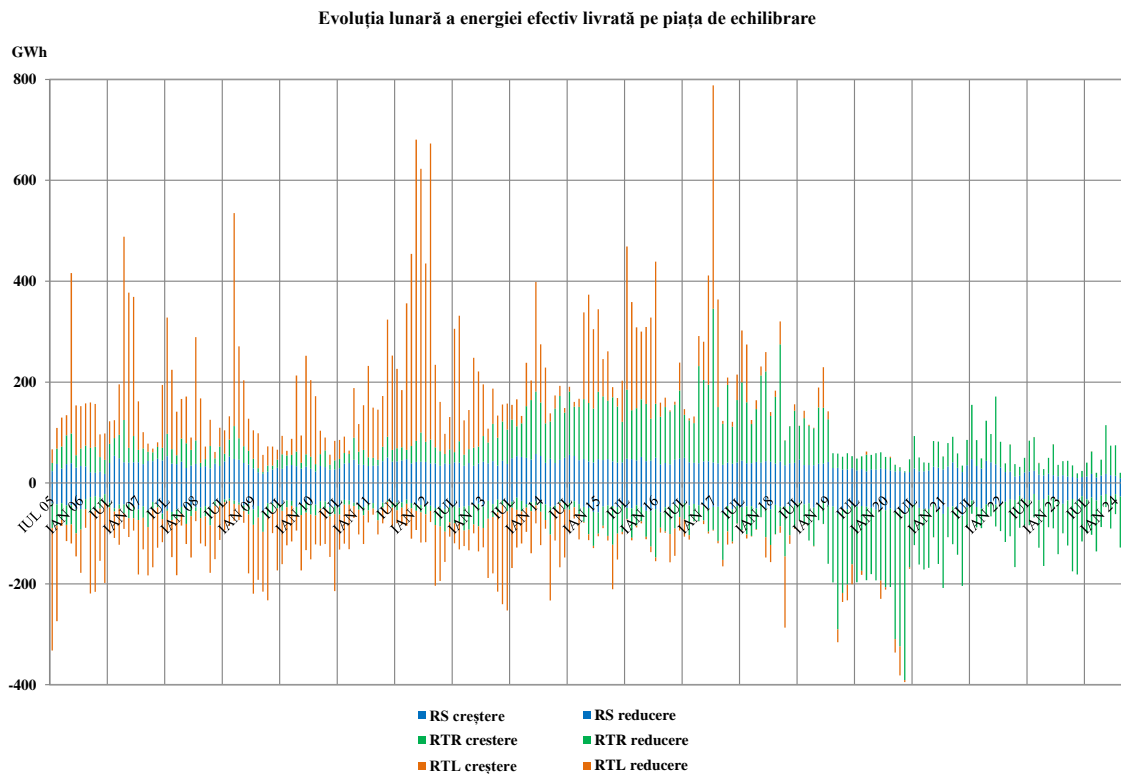
*Energia electrică angajată și cea efectiv livrată includ energia electrică aferentă tranzacțiilor cu compensație financiară în afara PE rezultate în urma dispozițiilor de dispecer (creștere/reducere) pentru rezolvarea restricțiilor de rețea, asigurarea siguranței sistemului prin redispecerizare sau prin comercializare în contrapartidă coordonată (conform prevederilor Ordinului ANRE nr. 152/2020), cu următoarele solduri: energie electrică angajată 1,57 GWh și energie electrică efectiv livrată 1,52 GWh*

În următoarele grafice se prezintă evoluția lunară a rezervelor de putere achiziționate de CNTEE Transelectrica SA, reprezentând obligații ale producătorilor de menținere la dispoziția dispecerului/ofertare pe PE a capacităților de producere contractate și cea a energiei de echilibrare efectiv livrată pe fiecare tip de reglaj pentru perioada iulie 2005 – martie 2024.



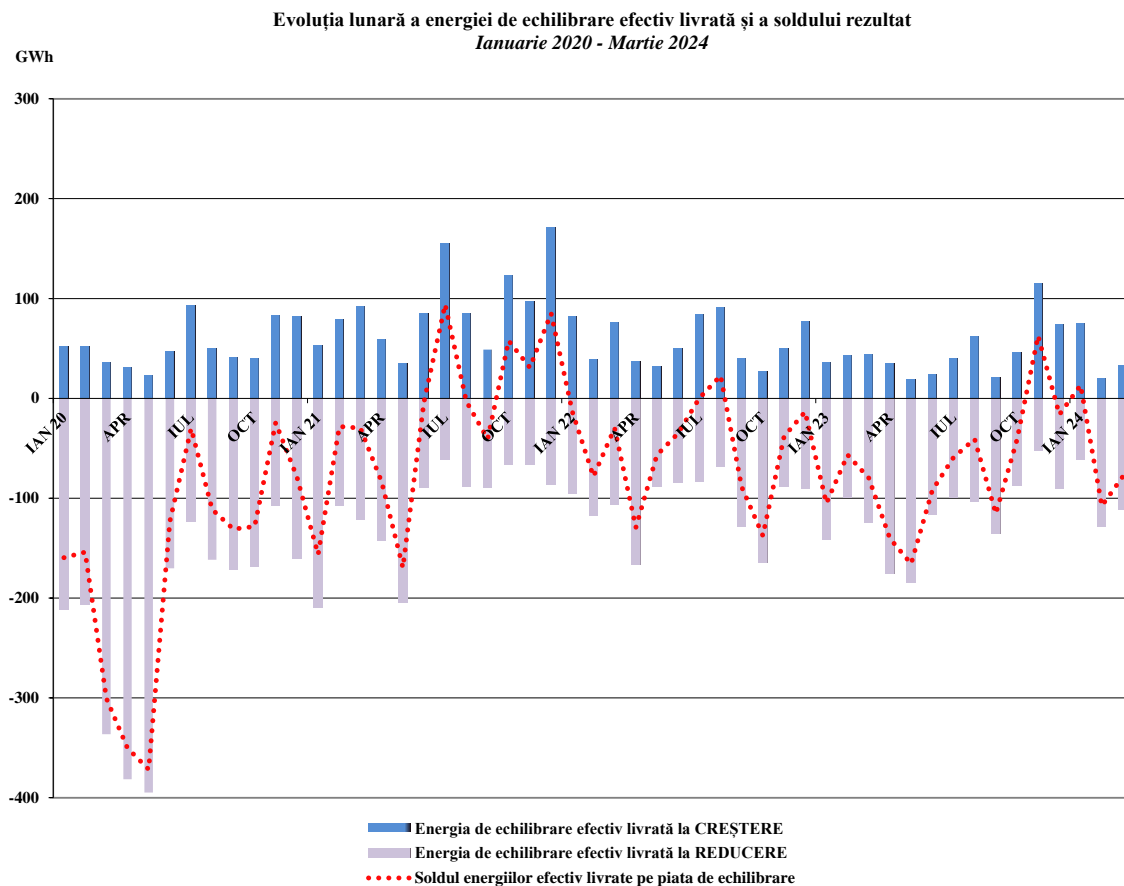
Sursa: Raportările lunare ale CNTEE Tranelectrica S.A. – prelucrare CMPEE

Structura energiei de echilibrare efectiv livrată pe fiecare tip de reglaj este prezentată în figura următoare, în evoluție, pentru perioada iulie 2005 – martie 2024.



Sursa: Raportările lunare ale CNTEE Tranelectrica S.A. – prelucrare CMPEE

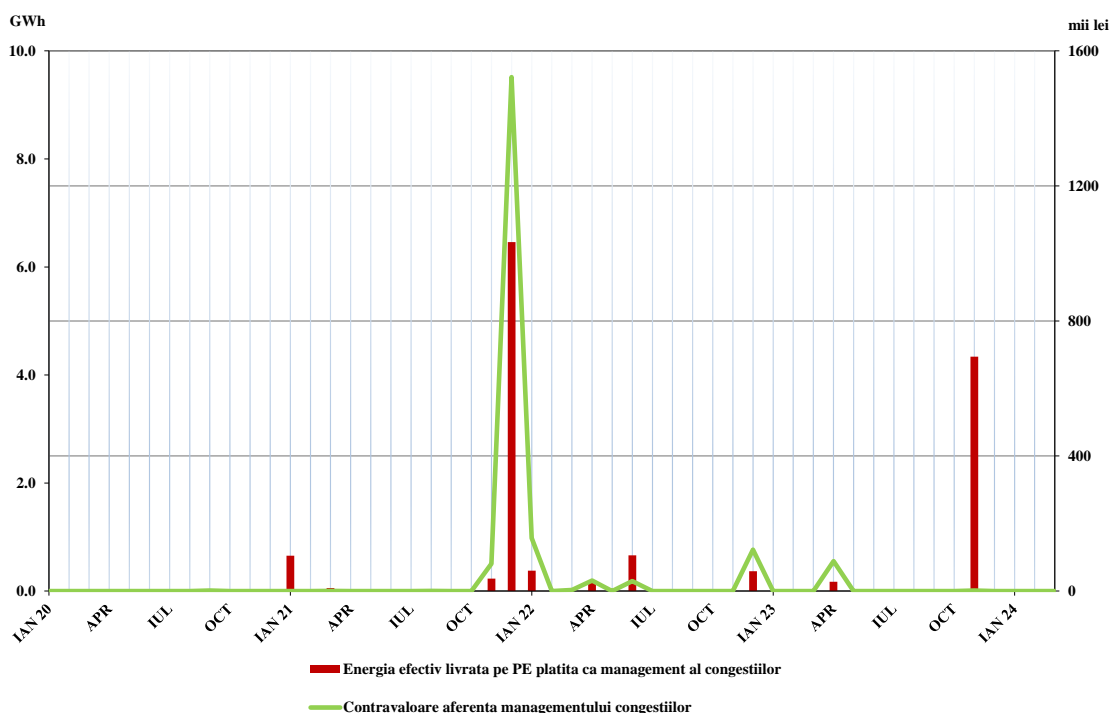
Evoluția energiei de echilibrare efectiv livrată pe PE și soldul energiilor efectiv livrate pe piața de echilibrare pentru perioada ianuarie 2010 – martie 2024 se prezintă astfel.



*Sursa: Raportările lunare ale CNTEE Transelectrica S.A. și OPCOM S.A. – prelucrare CMPEE*

Graficul următor prezintă evoluția lunară a energiei utilizate pentru managementul congestiilor (cantitatea de energie tranzacționată de OTS pe piața de echilibrare și în afara PE cu compensație financiară pentru rezolvarea situațiilor de congestii în rețeaua de transport), începând cu ianuarie 2020, și contravaloarea tranzacțiilor efectuate în acest scop de CNTEE Transelectrica SA.

Evoluția lunară a energiei efectiv livrată pe piața de echilibrare pentru managementul congestiilor pe liniile interne și a contravalorii acesteia



Sursa: Raportările lunare ale CNTEE Transelectrica S.A. – prelucrare CMPEE

Începând cu data de 17 decembrie 2021 a avut loc conectarea cu succes a blocului de control RFP – TEL la platforma europeană IGCC (International Grid Control Cooperation), proiect ales de ENTSO-E pentru procesul de compensare a dezechilibrelor, așa cum este definit în Regulamentul (UE) nr. 2017/1485 al Comisiei din 2 august 2017 de stabilire a unei linii directe privind operarea sistemului de transport al energiei electrice (art. 22).

Platforma IGCC reprezintă o modalitate de optimizare a reglajului secundar de frecvență – putere de schimb, prin reducerea acțiunilor de sens contrar ale reguletoarelor operatorilor membri operaționali în cadrul proiectului.

În tabelul următor este prezentată evoluția lunară a energiei electrice la creștere și la reducere de putere, reprezentând contribuția CNTEE Transelectrica SA la mecanismul IGCC de compensare a dezechilibrelor dezvoltat la nivel european.

2024	Contribuția la creștere de putere (MWh)		Contribuția la reducere de putere (MWh)	
	La prețuri $\geq 0$	La prețuri $< 0$	La prețuri $\geq 0$	La prețuri $< 0$
Ianuarie	19407	14384	24911	344
Februarie	5391	30148	16127	585
Martie	6699	28350	19751	973

#### 4. Tranzacțiile cu energie electrică pe categorii de participanți la PAN

##### Producători monitorizați

Prezentăm mai jos structura obligațiilor de vânzare și de achiziție contractate înainte de intervalul de livrare de producătorii monitorizați în conformitate cu prevederile art. 7 din *Metodologia PAN* (respectiv cei care dețin capacități de producere cu putere instalată mai mare de 5 MW) în luna de livrare martie 2024 comparativ cu luna anterioară.

Structură tranzacții	- GWh -	
	Februarie 2024	Martie 2024
<b>Achiziții</b>		
Contracte import	48,14	215,88
Contracte negociate	236,76	234,11
Piața centralizată a contractelor, din care:	133,66	150,37
– PCCB-LE-flex	105,79	117,94
– PCCB-NC	0,70	0,74
– PC-OTC	17,40	18,58
– PCE-ESRE-CV	9,77	13,11
MACEE	184,16	141,11
De la prosumatori	1,90	4,50
În calitate de client final (contracte furnizare pe PAM)	8,60	7,98
PZU	330,15	390,42
PI	36,82	55,15
<b>Total achiziții</b>	<b>980,20</b>	<b>1199,52</b>
<b>Vânzări</b>		
Contracte export	3,54	1,18
Contracte negociate	500,26	584,50
Piața centralizată a contractelor, din care:	251,63	433,89
– PCCB-LE-flex	183,33	360,49
– PCCB-NC	0,89	0,74
– PC-OTC	34,80	37,15
– PCE-ESRE-CV	32,61	35,51
MACEE	2080,46	1212,79
PZU	1408,64	2003,70
PI	57,66	59,33
Contracte furnizare pe PAM, către clienții finali din care:	1360,37	1419,30
<i>casnici</i>	148,08	146,64
<i>noncasnici</i>	1212,29	1272,67
<b>Total vânzări</b>	<b>5662,56</b>	<b>5714,68</b>

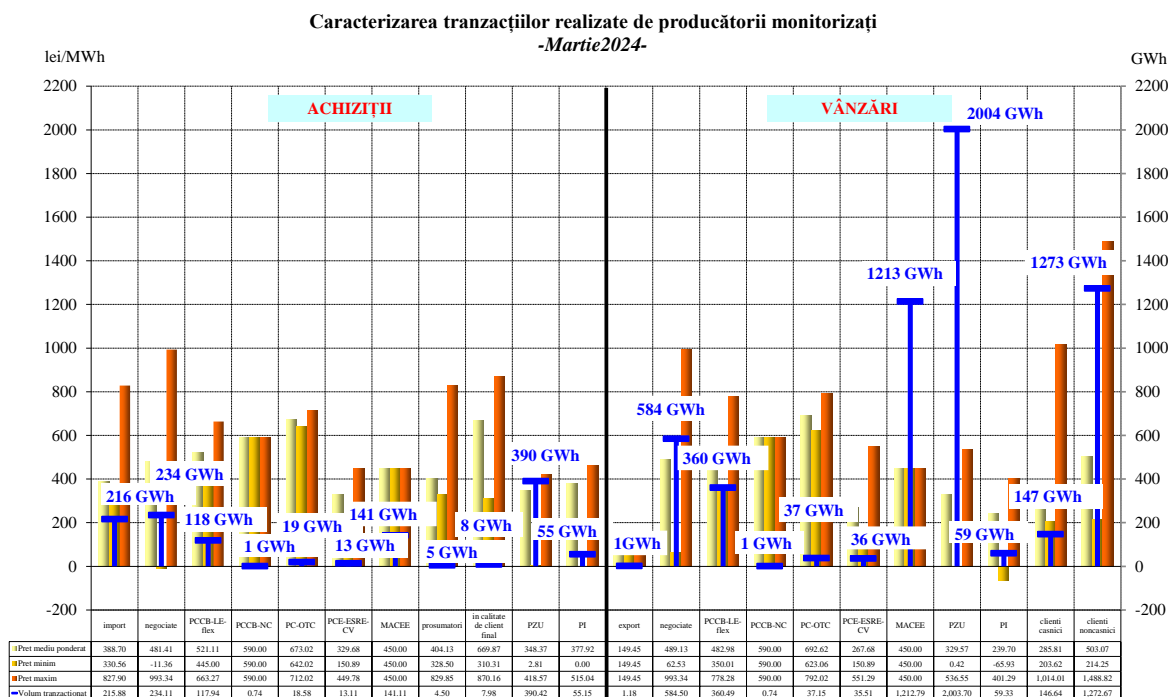
Sursa: Raportările lunare ale producătorilor monitorizați – prelucrare CMPEE

**Notă:**

În categoria producătorilor monitorizați conform Metodologiei PAN intră și acei operatori economici a căror activitate preponderentă este cea desfășurată pe licența de furnizare, dar care, determinat de faptul că dețin cel puțin o centrală cu capacitate instalată mai mare de 5 MW și li se aplică tariful de introducere în rețea, sunt monitorizați în calitate de producători

## Raport monitorizare piață de energie electrică – luna martie 2024

În graficul următor prezentăm volumele tranzacționate și livrate, prețurile minime, medii și maxime realizate în luna de livrare martie 2024 de producătorii monitorizați pe fiecare tip de contract de achiziție/vânzare. Prețurile de vânzare a energiei electrice din contractele de furnizare către clienții finali sunt cele prevăzute în condițiile contractuale din contractele de furnizare respective și cuprind componenta de achiziție a energiei electrice (cu tariful de introducere în rețea inclus) și componenta de furnizare.



Sursa: Raportările lunare ale producătorilor monitorizați – prelucrare CMPEE

### Notă:

În categoria producătorilor monitorizați conform Metodologiei PAN intră și operatori economici a căror activitate preponderentă este cea desfășurată pe licența de furnizare, dar care dețin cel puțin o centrală cu capacitate instalată mai mare de 5 MW și li se aplică tariful de introducere în rețea

### Furnizori

În luna martie 2024, pe piața angro de energie electrică au activat 74 de operatori economici a căror activitate principală o constituie furnizarea de energie electrică; dintre aceștia, 23 sunt furnizori care își desfășoară activitatea doar pe PAN (o parte dintre aceștia fiind deținători de licență pentru activitatea traderului de energie electrică sau persoane juridice străine cu drept de participare la piața de energie electrică din România) și 51 sunt furnizori care au activitate și pe PAM.

### Furnizori cu activitate exclusivă pe PAN

Tabelul următor ilustrează activitatea desfășurată de furnizorii activi doar pe PAN (inclusiv traderi și persoane juridice străine cu drept de participare la PAN confirmat de ANRE), prezentând structura pe categorii de piețe a achizițiilor și vânzărilor totale pe PAN realizate de aceștia în luna de livrare martie 2024 comparativ cu luna anterioară.

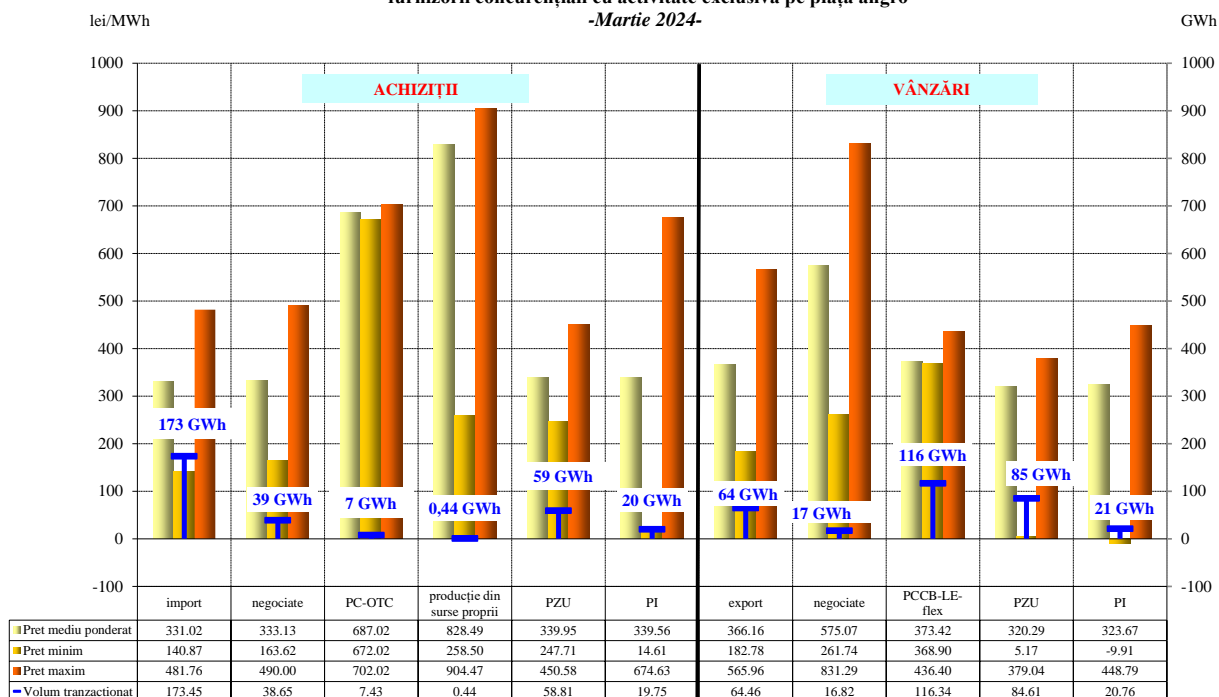
- GWh-

Structură tranzacții furnizori cu activitate exclusivă pe PAN	Februarie 2024	Martie 2024
<b>Achiziții</b>		
Contracte import	54,40	173,45
Contracte negociate	51,34	38,65
Piața centralizată a contractelor, din care:	6,96	7,43
– PCCB-LE-flex	0,003	0,00
– PC-OTC	6,96	7,43
Producție din surse proprii	0,35	0,44
PZU	42,91	58,81
PI	18,58	19,75
<b>Total achiziții</b>	<b>174,55</b>	<b>298,53</b>
<b>Vânzări</b>		
Contracte export	48,99	64,46
Contracte negociate	10,89	16,82
Piața centralizată a contractelor, din care:	0,00	116,34
– PCCB-LE-flex	0,00	116,34
PZU	96,91	84,61
PI	16,54	20,76
<b>Total vânzări</b>	<b>173,33</b>	<b>302,99</b>

Sursa: Raportările lunare ale furnizorilor – prelucrare CMPEE

Prezentăm comparativ nivelul volumelor tranzacționate și livrate, prețurile minime, medii și maxime realizate în luna de livrare martie 2024 de furnizorii cu activitate exclusivă pe PAN pentru fiecare tip de contract de achiziție/vânzare.

Caracterizarea tranzacțiilor realizate de furnizorii concurențiali cu activitate exclusivă pe piața angro -Martie 2024-



Sursa: Raportările lunare ale furnizorilor – prelucrare CMPEE

**Furnizori cu activitate pe PAM**

În tabelul următor sunt prezentate informații agregate cu privire la structura pe categorii de piețe a achizițiilor și vânzărilor totale realizate de toți furnizorii care au furnizat energie electrică clienților finali în regim concurențial sau regim de serviciu universal, determinat de faptul că de la 1 ianuarie 2022 serviciul universal destinat clienților casnici se asigură de toți furnizorii care au încheiate contracte în piața concurențială.

Datele prezentate pentru luna martie 2024, comparativ cu luna anterioară, cuprind și activitatea pe segmentul concurențial și segmentul de serviciu universal al furnizorilor desemnați drept furnizori de ultimă instanță.

	- GWh -	
Structură tranzacții furnizori cu activitate pe PAM (regim concurențial și regim SU)	Februarie 2024	Martie 2024
<b>Achiziții</b>		
Contracte import	114,17	221,34
Contracte negociate	389,07	468,24
Piața centralizată a contractelor, din care:	169,19	451,13
– PCCB-LE-flex	117,75	405,52
– PCCB-NC	7,15	7,43
– PC-OTC	20,88	19,13
– PCE-ESRE-CV	23,40	19,05
Producție din surse proprii	15,93	18,07
De la prosumatori	30,97	40,33
MACEE	1372,33	693,06
În calitate de client final (contracte furnizare pe PAM)	114,27	107,97
PZU	405,03	758,21
PI	8,03	10,70
<b>Total achiziții</b>	<b>2618,98</b>	<b>2769,04</b>
<b>Vânzări</b>		
Contracte export	13,38	23,93
Contracte negociate	89,55	122,27
Piața centralizată a contractelor, din care:	59,16	89,39
– PCCB-LE-flex	41,76	70,82
– PCCB-NC	6,96	7,43
– PC-OTC	10,44	11,15
MACEE	2,09	0,60
PZU	40,77	25,62
PI	14,16	12,91
Contracte furnizare pe PAM, către clienții finali din care:	2315,54	2467,17
casnici	962,79	1013,18
noncasnici	1352,76	1453,99
<b>Total vânzări</b>	<b>2534,64</b>	<b>2741,88</b>

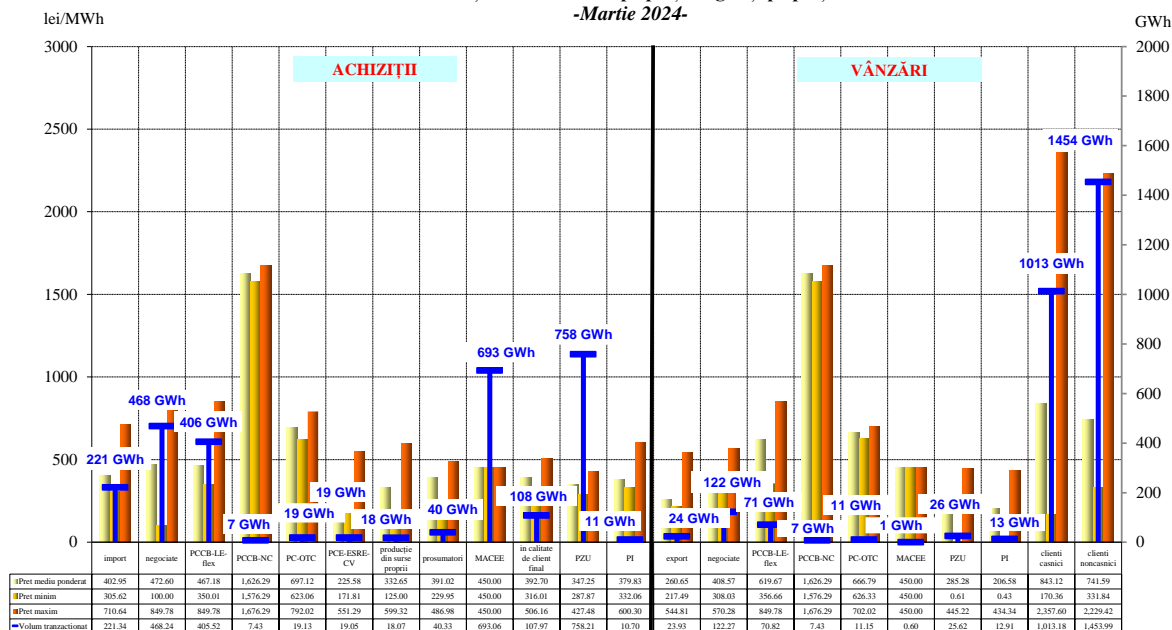
Sursa: Raportările lunare ale furnizorilor – prelucrare CMPEE

**Notă:**

Unul dintre operatorii vânzatori prin MACEE este monitorizat în calitate de FC conform Metodologiei PAN

Defalcarea pe tipuri de surse/destinații a volumelor tranzacționate și livrate, a prețurilor minime, medii și maxime realizate în luna de livrare martie 2024 de furnizorii cu activitate pe PAM este reprezentată în graficul următor. Prețurile de vânzare a energiei electrice din contractele de furnizare către clienții finali sunt cele prevăzute în condițiile contractuale din contractele de furnizare respective și cuprind componenta de achiziție a energiei electrice (cu tariful de introducere în rețea inclus) și componenta de furnizare.

Caracterizarea tranzacțiilor realizate de furnizorii concurențiali cu activitate pe piața angro și pe piața cu amănuntul -Martie 2024-



Sursa: Raportările lunare ale furnizorilor – prelucrare CMPEE

### Furnizori desemnați ca furnizori de ultimă instanță (FUI)

În conformitate cu prevederile *Regulamentului de desemnare a furnizorilor de ultimă instanță* aprobat prin Ordinul președintelui ANRE nr. 91/2022 (în vigoare din 24 iunie 2022), pentru fiecare lună, ANRE nominalizează câte un FUI din lista celor desemnați să presteze serviciul de ultimă instanță. FUI nominalizat are obligația preluării automate, din orice zonă de rețea, a tuturor clienților finali pentru care data de preluare (în situația în care aceștia nu mai au asigurată furnizarea energiei electrice de la furnizorul actual) intervine în luna pentru care acest FUI este nominalizat. Excepție fac clienții care se adresează unui alt FUI pentru prestarea aceluiași serviciu de ultimă instanță.

Lista nominalizărilor pentru fiecare lună este publicată pe site-ul ANRE la adresa <https://anre.ro/consumatori/energie-electrica/fui-ee/>. Pentru luna martie 2024, FUI nominalizat a fost Electrica Furnizare S.A..

*Raport monitorizare piață de energie electrică – luna martie 2024*

Structura tranzacțiilor de energie electrică pe PAN ale furnizorilor de ultimă instanță realizată pentru alimentarea clienților finali în regim de UI este prezentată în tabelul următor pentru luna martie 2024, comparativ cu luna anterioară.

-GWh -

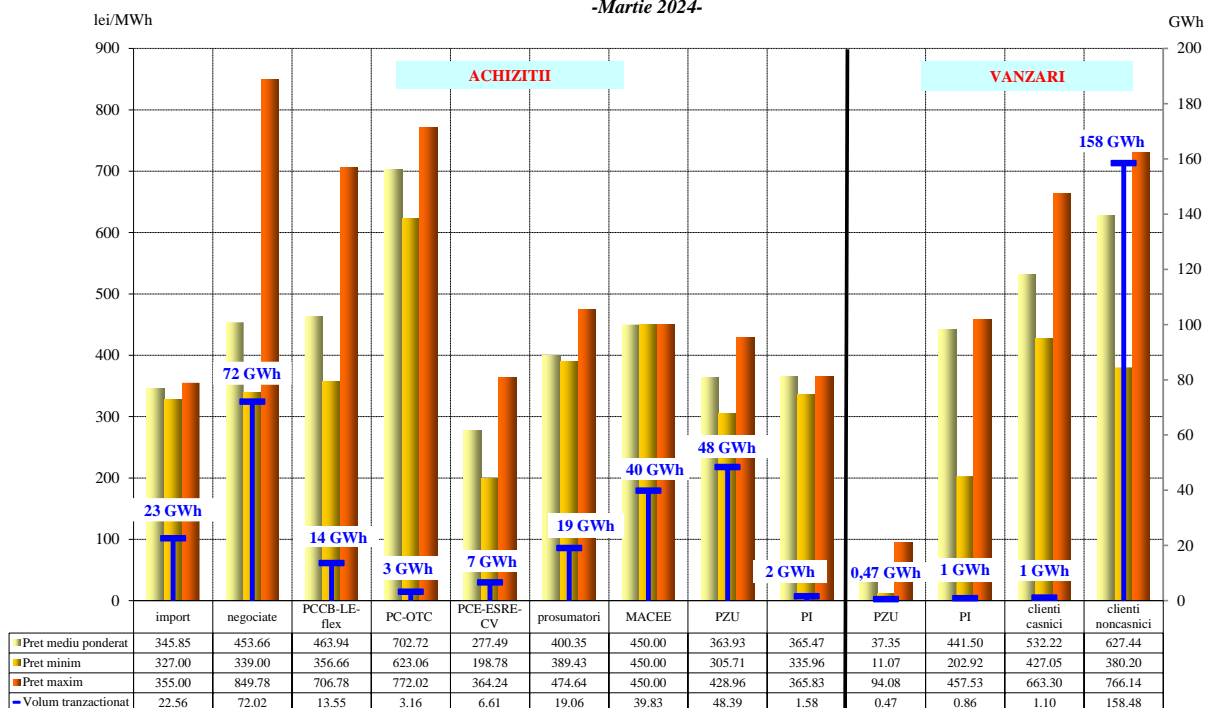
<b>Structură tranzacții furnizori cu activitate pe PAM (regim UI)</b>	<b>Februarie 2024</b>	<b>Martie 2024</b>
<b>Achiziții</b>		
Import	0,01	22,56
Contracte negociate	13,46	72,02
Piața centralizată a contractelor, din care:	0,00	23,32
– <i>PCCB-LE-flex</i>	0,00	13,55
– <i>PC-OTC</i>	0,00	3,16
– <i>PCE-ESRE-CV</i>	0,00	6,61
De la prosumatori	0,62	19,06
MACEE	73,61	39,83
PZU	92,81	48,39
PI	2,93	1,58
<b>Total achiziții</b>	<b>183,43</b>	<b>226,75</b>
<b>Vânzări</b>		
PZU	1,22	0,47
PI	0,10	0,86
Contracte furnizare pe PAM, către clienții finali din care:	166,45	159,58
<i>casnici</i>	1,22	1,10
<i>noncasnici</i>	165,23	158,48
<b>Total vânzări</b>	<b>167,77</b>	<b>160,91</b>

*Sursa: Raportările lunare ale furnizorilor de ultimă instanță – prelucrare CMPEE*

Detalierea volumelor tranzacționate și livrate, a nivelelor de preț minim, maxim și mediu ponderat pentru tranzacțiile de energie electrică ale furnizorilor de ultimă instanță realizate în vederea alimentării clienților finali în regim UI pentru luna martie 2024 este reprezentată în graficul următor. În luna martie 2024, prețurile pentru clienții în regim UI s-au stabilit în conformitate cu prevederile art. 18 alin. (3) din *Regulamentul privind furnizarea de ultimă instanță a energiei electrice*, aprobat prin Ordinul ANRE nr. 91/2022.

## Raport monitorizare piață de energie electrică – luna martie 2024

Caracterizarea tranzacțiilor realizate de  
furnizorii de ultimă instanță pentru alimentarea în regim de UI  
-Martie 2024-



Sursa: Raportările lunare ale furnizorilor de ultimă instanță – prelucrare CMPEE

### Operatori de rețea

Structura tranzacțiilor de energie electrică ale operatorilor serviciului public de distribuție a energiei electrice (denumiți în continuare operatori de distribuție concesionari), în calitate de participanți la piață, în vederea acoperirii pierderilor din rețelele de distribuție în luna martie 2024 comparativ cu luna anterioară a fost următoarea.

- GWh -

Structură tranzacții operatori distribuție concesionari	Februarie 2024	Martie 2024
<b>Achiziții</b>		
Contracte negociate	0,00	22,29
Piața centralizată a contractelor, din care:	3,48	12,93
– PCCB-LE-flex	3,48	12,93
MACEE	389,80	272,98
PZU	125,55	138,45
PI	0,29	0,21
<b>Total achiziții</b>	<b>519,11</b>	<b>446,85</b>
<b>Vânzări</b>		
PZU	0,69	0,09
PI	0,20	0,18
<b>Total vânzări</b>	<b>0,89</b>	<b>0,27</b>

Sursa: Raportările lunare ale operatorilor de distribuție concesionari – prelucrare CMPEE

### Raport monitorizare piață de energie electrică – luna martie 2024

Structura achiziției de energie electrică a operatorului de transport și sistem pentru acoperirea pierderilor din rețeaua de transport în luna martie 2024 comparativ cu luna anterioară a fost următoarea.

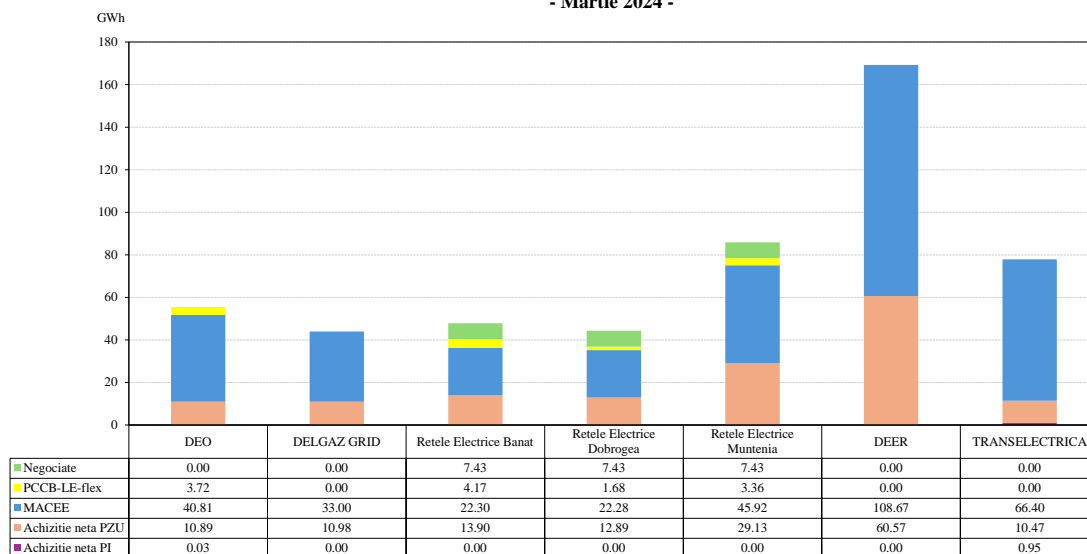
- GWh -

Structură tranzații operator de transport și sistem	Februarie 2024	Martie 2024
<b>Achiziții</b>		
MACEE	62,64	66,40
PZU	10,03	10,47
PI	1,10	1,12
<b>Total achiziții</b>	<b>73,77</b>	<b>77,99</b>
<b>Vânzări</b>		
PI	0,62	0,17
<b>Total vânzări</b>	<b>0,62</b>	<b>0,17</b>

*Sursa: Raportările lunare ale operatorului de transport și sistem – prelucrare CMPEE*

Comparația dintre structura de achiziție a celor 6 operatori de distribuție concesionari și a operatorului de transport și sistem în martie 2024 este reprezentată în graficul următor.

**Structura achizițiilor de energie electrică ale OD concesionari si OTS  
pentru acoperirea consumului propriu tehnologic in rețele  
- Martie 2024 -**



*Sursa: Raportările lunare ale operatorilor de distribuție concesionari și operatorului de transport și sistem – prelucrare CMPEE*

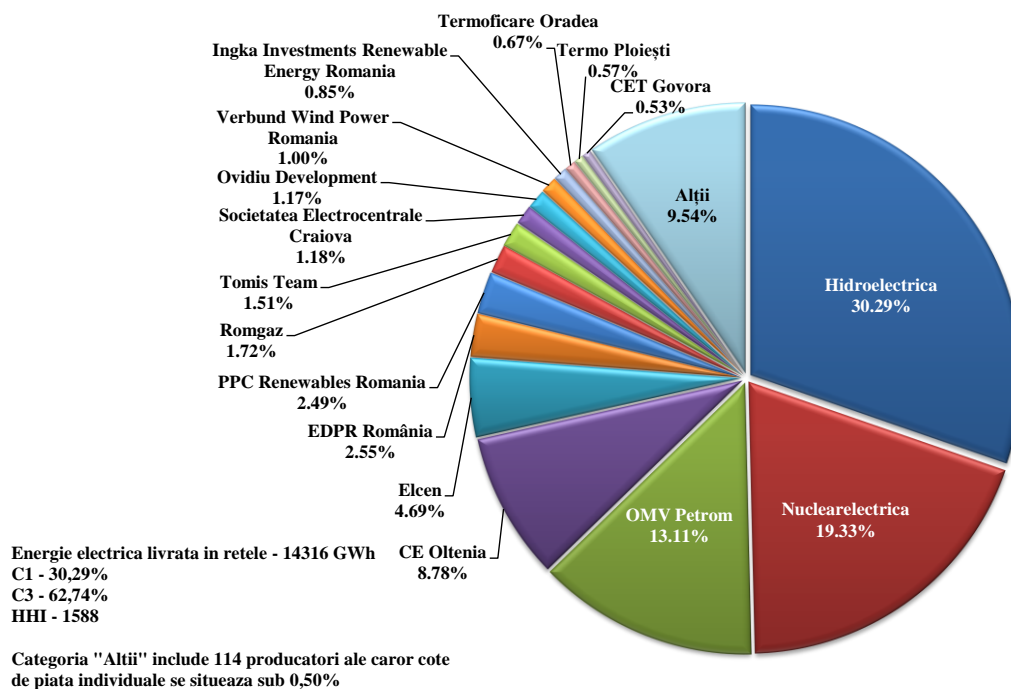
5. Indicatori de concentrare pentru piața angro de energie electrică și componentele sale

Structura pieței la **nivelul energiei electrice produse și livrată în rețele** oferă o bază inițială pentru aprecierile privind gradul de competitivitate posibil pe piața energiei electrice.

În continuare sunt prezentați indicatorii de concentrare (cote de piață, cota primilor 3 și HHI) care caracterizează luna martie 2024 și cumulat pentru primele 3 luni din 2024 în ceea ce privește cantitatea de energie electrică produsă și livrată în rețele de producătorii monitorizați (titulari ai licenței de exploatare comercială a capacităților de producere, având cel puțin o centrală electrică cu putere instalată > 5 MW).

Indicatori de concentrare - Martie 2024 -	C1 (%)	C3 (%)	HHI
Valoare	31,40	64,33	1672

Cotele de piata ale producatorilor monitorizati in functie de energia livrata in retele  
Ianuarie 2024 - Martie 2024



Sursa: Raportările lunare ale producătorilor monitorizați – prelucrare CMPEE

**PZU** oferă tuturor participanților posibilitatea realizării echilibrului la nivel orar între obligațiile contractuale, prognoza de consum și disponibilitatea tehnică a segmentului de producere a energiei electrice. Astfel, surplusul sau deficitul de energie electrică se poate echilibra la nivel orar pentru a doua zi, prin participarea la vânzarea sau cumpărarea energiei pe PZU, în funcție de necesități și indiferent de licența deținută de un participant la piață. Pentru toate tranzacțiile de vânzare/cumpărare încheiate de participanții la PZU, OPCOM SA este contraparte.

Indicatorii de concentrare pe această piață reflectă gradul de concurență manifestat între vânzători, respectiv cumpărători, dinamica acestora putând influența nivelul prețului.

## Raport monitorizare piață de energie electrică – luna martie 2024

Tabelul următor prezintă C1, C3 și HHI la cumpărare, respectiv la vânzare, determinați pe baza cantităților tranzacționate de participanți pe această piață.

Indicatori de concentrare PZU -Martie 2024-	C1 (%)	C3 (%)	HHI
Vânzare	25,96	58,26	1419
Cumpărare	11,82	29,33	519

Sursa: Raportările lunare ale OPCOM S.A.

O componentă a pieței angro de energie electrică pe care se manifestă direct concurența între producători este *PE*, Valorile indicatorilor de concentrare la nivelul acestei piețe în luna martie 2024, determinați pe baza energiei efectiv livrate, pentru fiecare din cele 3 tipuri de reglaje sunt prezentate în tabelul următor.

Indicatori de concentrare PE -Martie 2024-	Reglaje					
	Secundar		Terțiar rapid		Terțiar lent	
	creștere	reducere	creștere	reducere	creștere	reducere
C1 (%)	62	62	80	44	-	-
C3 (%)	97	96	97	77	-	-
HHI	4495	4424	6522	2683	-	-

Sursa: Raportările lunare ale CNTEE Transelectrica S.A. – prelucrare CMPEE

În tabelul următor sunt prezentați indicatorii de concentrare pe tip de *rezerve de putere* achiziționate de CNTEE Transelectrica SA de la producătorii calificați, în urma organizării licitațiilor pentru luna martie 2024 pentru rezerve de reglaj secundar, terțiar rapid la creștere și scădere de putere. Pentru rezerva de reglaj terțiar lent nu s-au organizat licitații.

Indicatori de concentrare Piața serviciilor de sistem -Martie 2024 -	Rezerva reglaj secundar	Rezerva terțiară rapidă	Rezerva terțiară lentă
Cantitate contractată (h*MW)	274186	506817	-
C1 (%)	60	62	-
C3 (%)	96	84	-
HHI	4275	4216	-

Sursa: Raportările lunare ale CNTEE Transelectrica S.A. – prelucrare CMPEE

### 6. Evoluția prețurilor stabilite pe piața angro de energie electrică

Începând din 19 noiembrie 2014, piața pentru ziua următoare din România a funcționat în regim cuplat cu piețele spot din Ungaria, Slovacia și Republica Cehă, în proiectul 4M MC – mecanismul de cuplare prin preț a piețelor pentru ziua următoare, pe baza algoritmului de cuplare recomandat de ACER (Euphemia).

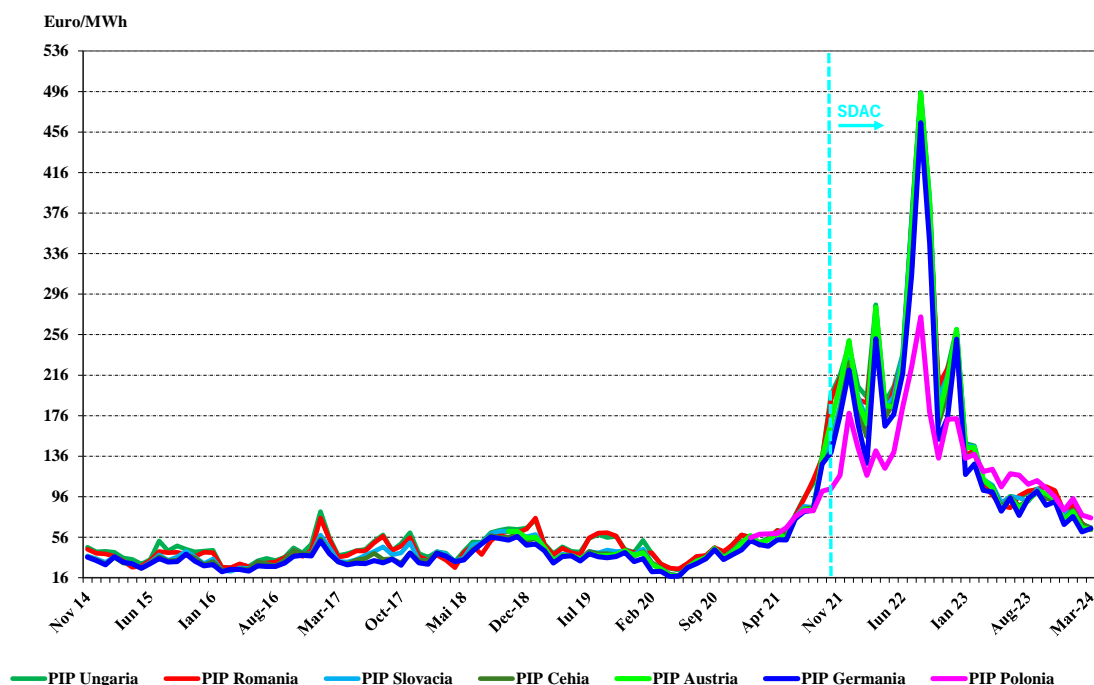
Din data de 17 iunie 2021, a devenit operațional proiectul Interim Coupling prin care piața pentru ziua următoare din România a trecut la funcționarea în regim cuplat la nivel European prin extinderea mecanismului de cuplare pe 6 noi granițe (PL-DE, PL-CZ, PL-SK, CZ-DE, CZ-AT, HU-AT).

În data de 27 octombrie 2021, au fost finalizate operațiunile de cuplare a graniței RO-BG în SDAC, permițând, astfel, conectarea piețelor pentru ziua următoare din Grecia și Bulgaria în cadrul proiectului pan-european SDAC (Single Day-ahead Coupling).

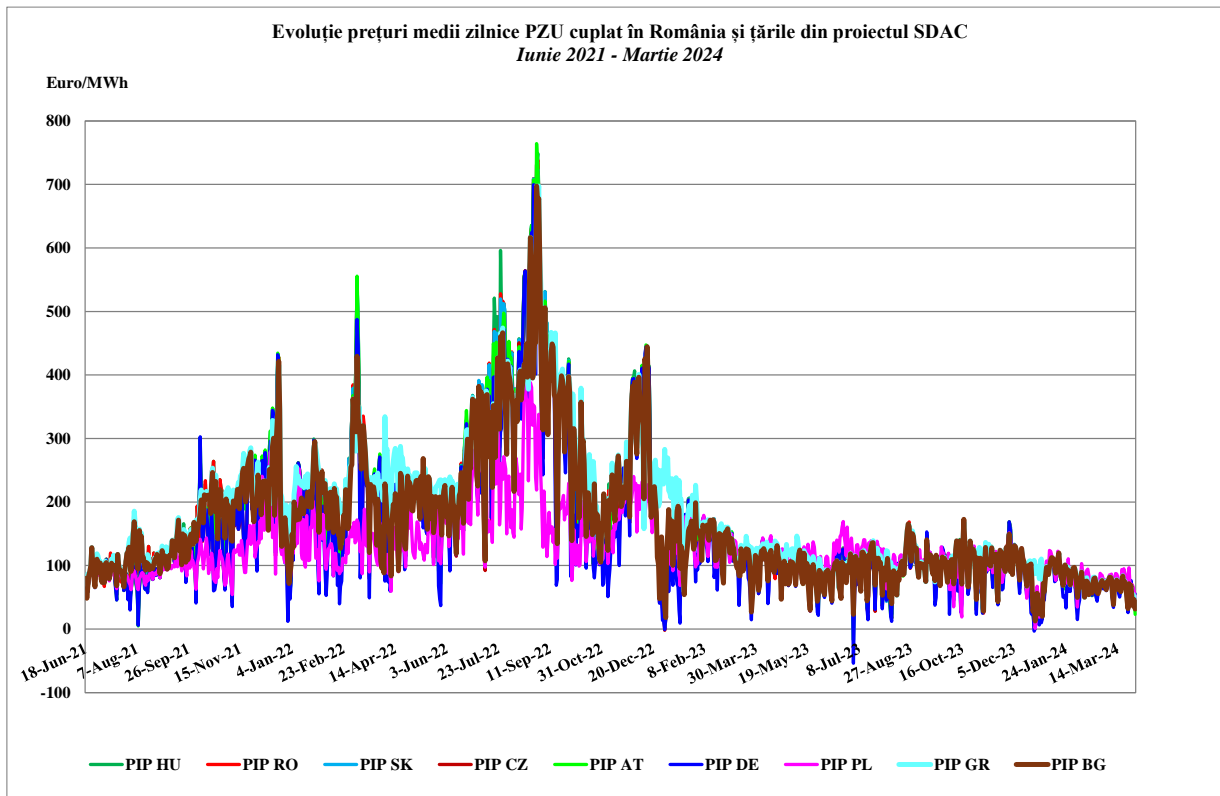
Începând cu data de 08 iunie 2022, piața pentru ziua următoare din România a trecut la următoarea etapă prevăzută de Regulamentul (UE) 2015/1222 al Comisiei din 24 iulie 2015 de stabilire a unor linii directoare privind alocarea capacităților și gestionarea congestiilor (Regulamentul CACM), prin implementarea proiectului CORE FB MC (cuplare pe bază de fluxuri).

În graficele următoare este prezentată evoluția prețurilor spot medii lunare începând cu luna noiembrie 2014 (momentul cuplării în proiectul 4M MC), respectiv evoluția prețurilor spot medii zilnice înregistrate pe PZU de țările membre ale proiectului Interim Coupling după momentul cuplării în cadrul proiectului pan-european SDAC.

Evoluție prețuri PZU cuplat în țările din proiectul 4M MC și în țările cuplate după integrarea în SDAC  
Noiembrie 2014 - Martie 2024



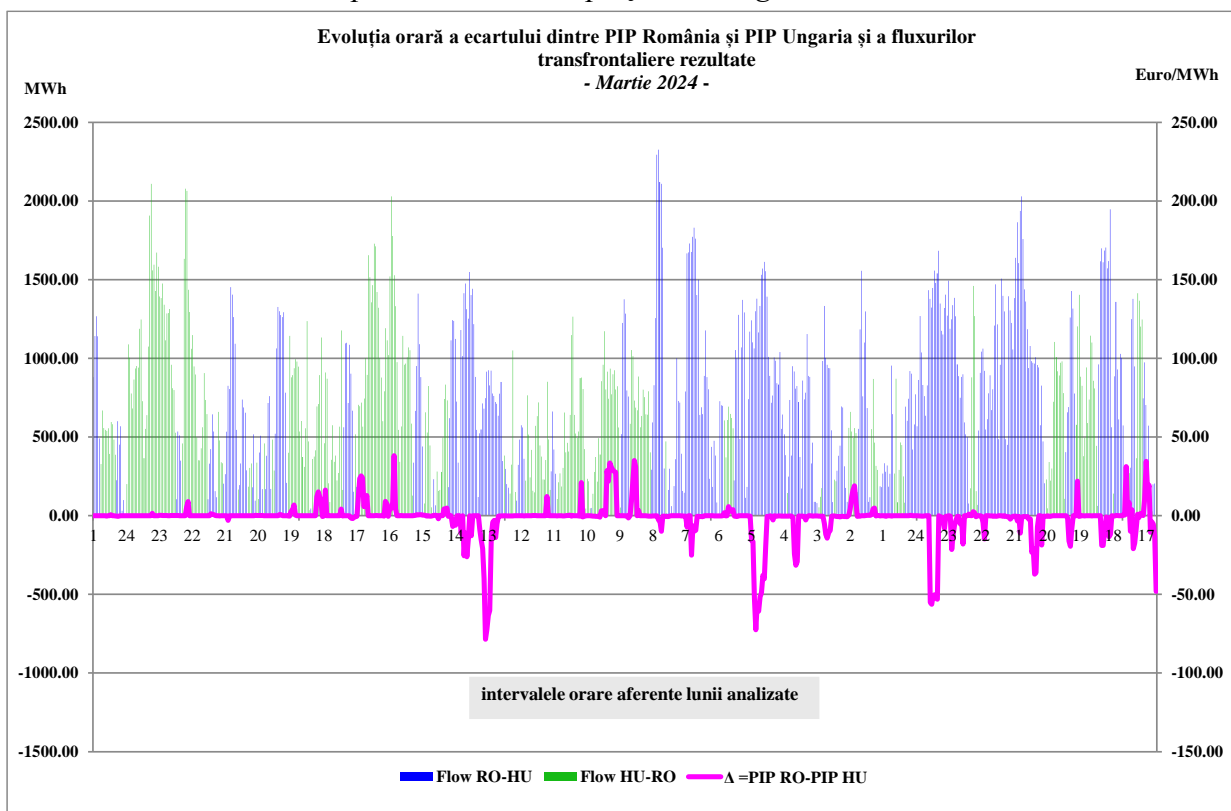
Sursa: Informații publicate pe platforma ENTSO-E (EMFIP) – prelucrare CMPEE



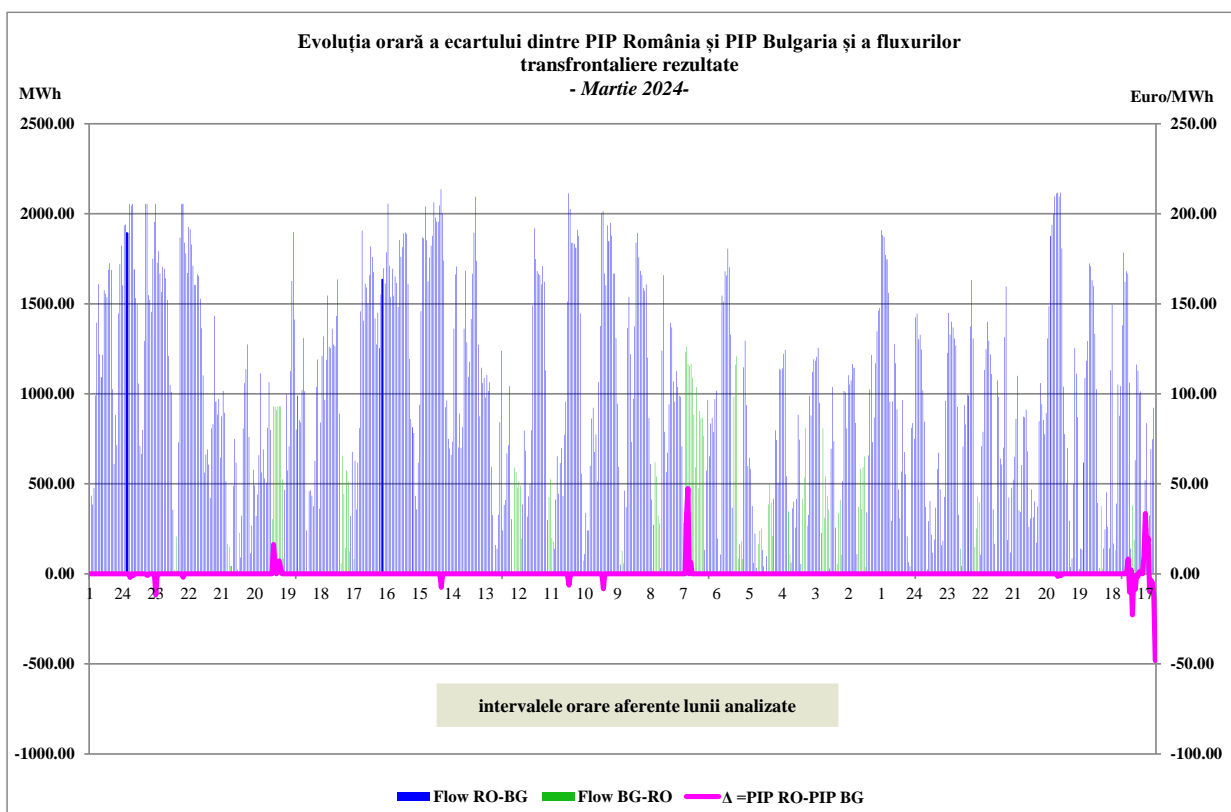
Sursa: Informații publicate pe platforma ENTSO-E (EMFIP) – prelucrare CMPEE

Prezentăm grafic evoluția la nivel orar pentru luna martie 2024, a diferenței dintre prețurile de închidere a PZU cuplat pe zona România-Ungaria corelată cu fluxurile transfrontaliere rezultate pe granița România-Ungaria, pe ambele direcții și diferența dintre prețurile de închidere a PZU cuplat pe zona România-Bulgaria corelată cu fluxurile transfrontaliere rezultate pe granița România-Bulgaria pe ambele direcții.

## Raport monitorizare piață de energie electrică – luna martie 2024



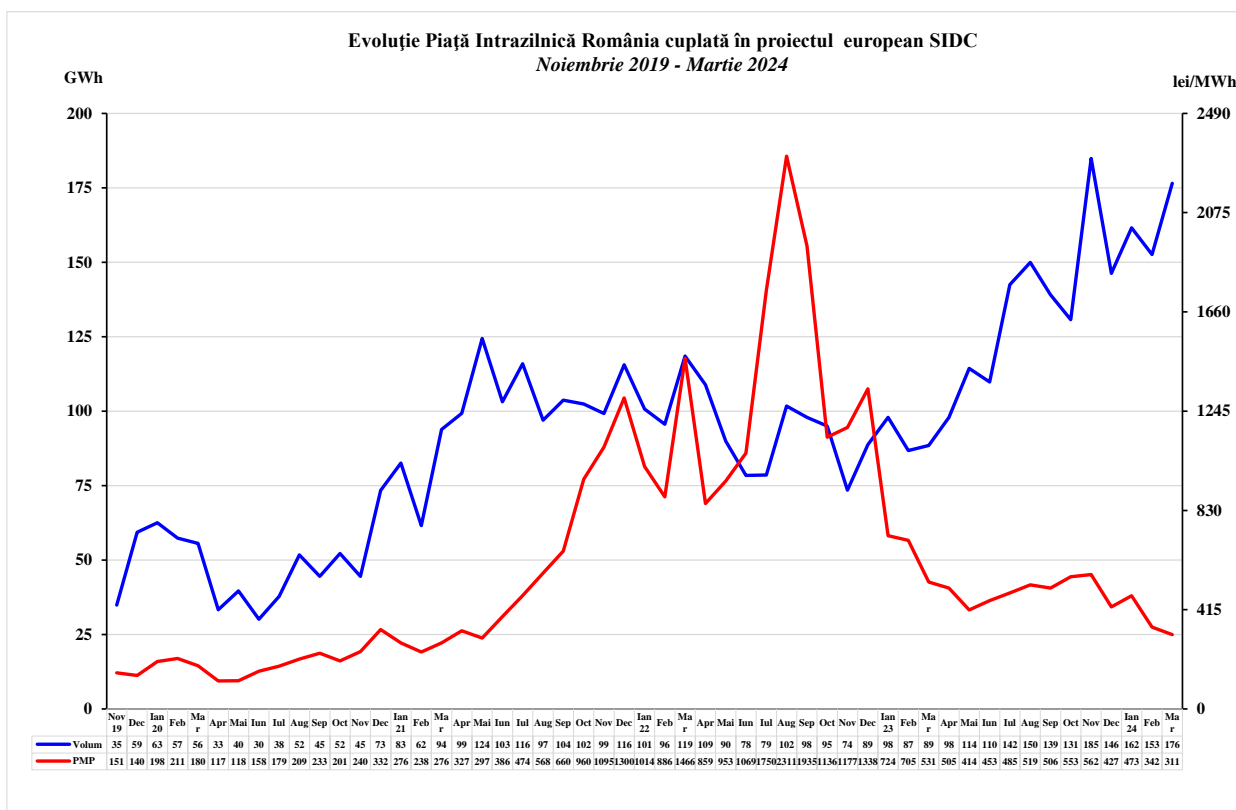
Sursa: Date publice OPCOM S.A. – prelucrare CMPEE



Sursa: Date publice OPCOM S.A. – prelucrare CMPEE

Din data de 19 noiembrie 2019, piața intrazilnică din România funcționează în regim cuplat cu piețele din alte 23 de state membre UE participante la *proiectul european SIDC* (Single Intra-Day Coupling), Noile reguli de tranzacționare au fost elaborate și aprobate de toate autoritățile de reglementare din țările participante și de ACER în conformitate cu prevederile Regulamentului CACM.

În graficul următor sunt prezentate volumul tranzacționat lunar și prețul mediu ponderat pe piața intrazilnică începând cu luna noiembrie 2019, odată cu aderarea României la proiectul european SIDC.



*Sursa: Date publice OPCOM S.A. – prelucrare CMPEE*

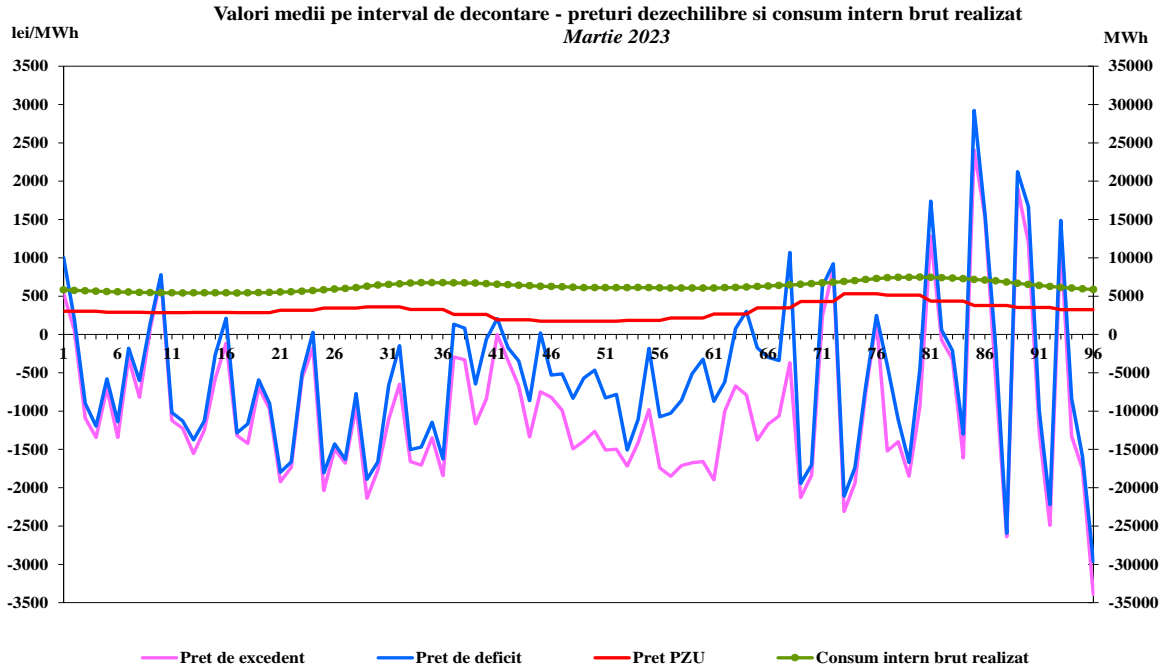
Pentru acoperirea diferențelor dintre valorile planificate/contractate ale consumului și respectiv producției și valorile acestora apărute în timp real, operatorul de sistem (CNTEE Transelectrica S.A.) operează piața de echilibrare (PE), “cumpărând” sau “vânzând” energie la prețurile marginale determinate de ofertele producătorilor participanți la PE.

Începând cu data de 1 februarie 2021, au intrat în vigoare modificări referitoare la funcționarea PE și la decontarea dezechilibrelor, dintre care enumerăm:

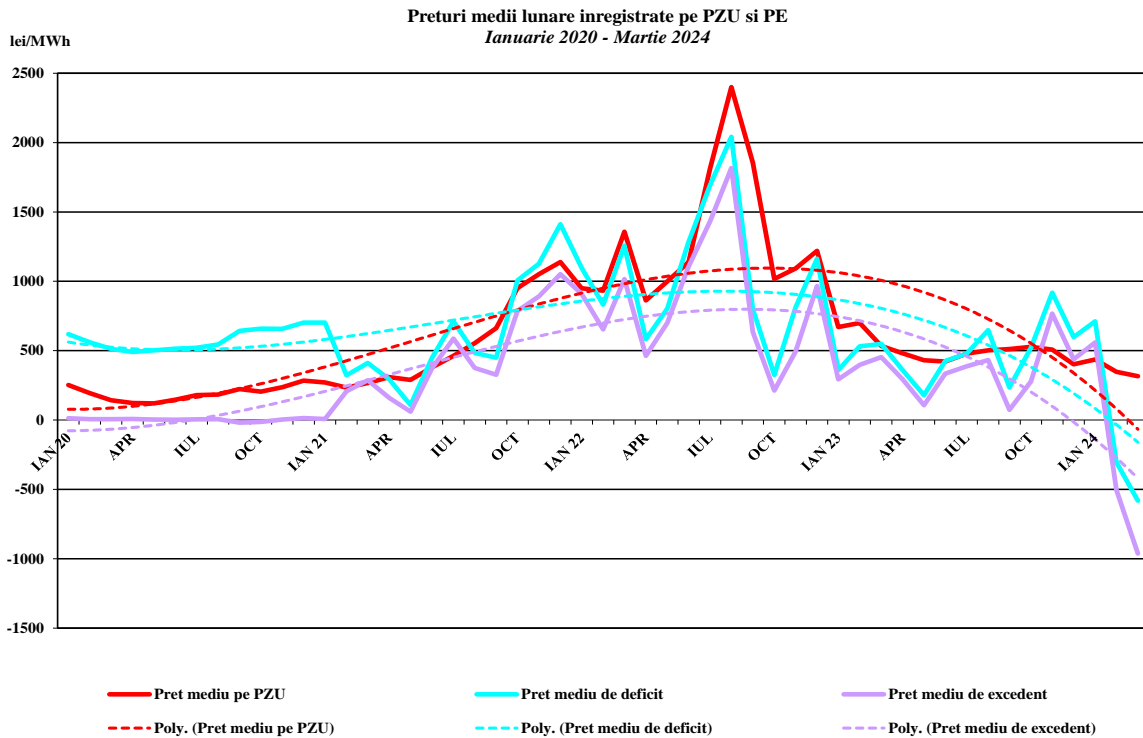
- Trecerea la intervalul de decontare de 15 minute;
- Utilizarea prețului unic de dezechilibru ca metodă de decontare a dezechilibrelor PE;
- Utilizarea unei metode de calcul pentru prețuri duale de dezechilibru (preț de deficit și preț de excedent) în intervalele de decontare în care zona de dezechilibru este aproape echilibrată și pentru care s-a apreciat că metoda prețului unic de dezechilibru nu este cea mai eficientă metodă de decontare a dezechilibrelor PE din punct de vedere economic.

Raport monitorizare piață de energie electrică – luna martie 2024

Valorile prețurilor pe intervale de decontare pentru deficit și excedent au fost utilizate pentru prezentarea prețurilor medii lunare ale fiecărui interval de decontare comparativ cu consumul mediu intern brut realizat în luna curentă, precum și a evoluției prețurilor medii lunare realizate pe PE comparativ cu PIP PZU. În luna martie 2024, au fost calculate prețuri duale de dezechilibru pentru 494 intervale de decontare.



*Sursa: Raportările lunare ale OPCOM S.A. și CNTEE Transelectrica S.A.  
– prelucrare CMPEE*



*Sursa: Raportările lunare ale OPCOM S.A. și CNTEE Transelectrica S.A.  
– prelucrare CMPEE*

### III. PIAȚA CU AMĂNUNTUL DE ENERGIE ELECTRICĂ

Piața cu amănuntul de energie electrică reprezintă, conform *Legii*, cadrul în care energia electrică este cumpărată de clienții finali, în vederea satisfacerii consumului propriu. Pe această piață, furnizorii vând energie electrică clienților finali prin contracte de furnizare la prețuri negociate sau stabilite prin oferte-tip.

Dimensiunea pieței cu amănuntul este dată de energia electrică furnizată clienților casnici și clienților finali noncasnici, pe tipuri de regim de furnizare: concurențial, serviciu universal sau ultimă instanță.

În ceea ce privește furnizarea energiei electrice în regim de serviciu universal, menționăm că începând cu data de 1 ianuarie 2022, potrivit prevederilor *Legii*, furnizorilor de energie electrică care au încheiate contracte în piața concurențială cu clienții casnici le revine obligația publicării de oferte pentru furnizarea în regim de serviciu universal și încheierii contractelor de furnizare pentru acest tip de serviciu, dacă primesc o solicitare în acest sens.

În conformitate cu prevederile *Metodologiei de monitorizare a pieței cu amănuntul de energie electrică* aprobată prin Ordinul președintelui ANRE nr. 17/2023 (*Metodologia PAM*), participantul la PAM este atât titularul unei licențe pentru furnizare de energie electrică care furnizează energie electrică clienților casnici sau clienților finali noncasnici în baza acestei licențe, cât și producătorul monitorizat PAN care nu deține licență de furnizare dar care furnizează energie electrică clienților finali alimentați direct din instalațiile electrice proprii în baza dreptului complementar din licența pentru exploatarea capacităților de producere a energiei electrice. De asemenea, datele din prezentul *Raport lunar* cuprind și energia aferentă consumului furnizorilor la propriile locuri de consum, indiferent de modalitatea de asigurare a acesteia: prin achiziție pe contracte de furnizare în calitate de client final, achiziție de pe piața angro sau din producție proprie.

Din aceste motive, între lista de participanți activi pe PAM, așa cum rezultă din monitorizarea în baza *Metodologiei PAM* și lista furnizorilor de energie electrică care introduc oferte-tip de energie electrică destinate clienților casnici și finali noncasnici pot exista diferențe.

Sursa tuturor indicatorilor prezentați în acest capitol o constituie raportările lunare ale participanților la PAM, conform obligațiilor de raportare din *Metodologia PAM*.

În concordanță cu prevederile *Regulamentului (UE) 1952/2016 al Parlamentului European și al Consiliului* și ale *Metodologiei PAM*, indicatorii din cuprinsul *Raportului lunar* caracterizează **clienții finali** și nu se referă la locurile de consum ale acestora.

Structura pe tranșe de consum pe categoriile de clienți finali este în conformitate cu intervalele de consum anual prevăzute pentru fiecare tranșă în *Regulamentul (UE) 1952/2016 al Parlamentului European și al Consiliului*:

Tranșe de consum clienți noncasnici	Consum anual cuprins în interval (MWh):		Tranșe de consum clienți casnici	Consum anual cuprins în interval (kWh):	
Tranșă - IA		<20	Tranșă - DA		<1000
Tranșă - IB	>=20	<500	Tranșă - DB	>=1000	<2500
Tranșă - IC	>=500	<2000	Tranșă - DC	>=2500	<5000
Tranșă - ID	>=2000	<20000	Tranșă - DD	>=5000	<15000
Tranșă - IE	>=20000	<70000	Tranșă - DE	>=15000	
Tranșă - IF	>=70000	<150000			
Tranșă - IG	>=150000				

**1. Participanții la piața cu amănuntul de energie electrică**

În tabelul următor sunt prezentați participanții la piața cu amănuntul de energie electrică, activi în luna martie 2024\*.

PARTICIPANTI ACTIVI PE PIATA CU AMANUNTUL DE ENERGIE ELECTRICA			
1	A6 Impex SA	46	HS Timber Productions Reci SRL
2	Alive Capital SA	47	ICCO Energ SRL
3	Alro SA	48	ICPE Electrocond Technologies SA
4	Anchor Grup SA	49	Industrial Energy-Productie SA
5	AOT Energy SRL	50	Ingka Investments Renewable Energy Romania SRL
6	Axpo Energy Romania SRL	51	Liberty Galați SA
7	Azomures SA	52	Luxten Lighting Company SA
8	Bepco SRL	53	Mazarine Energy Romania SRL
9	Best Energy SRL	54	MET Romania Energy SA
10	CET Govora SA	55	Modern Calor SA
11	CEZ Vanzare SA**	56	Monsson Trading SRL
12	Compania Locala de Termoficare Colterm SA	57	MVM Future Energy Technology SRL
13	Complexul Energetic Oltenia SA	58	Next Energy Parteners SRL
14	Contour Global Solutions SRL	59	Nova Power&Gas SRL
15	Cooperativadeenergie Furnizare SRL	60	OMV Petrom SA
16	Cotroceni Park SA	61	Petrotel-Lukoil SA
17	Crest Energy SRL	62	Photovoltaic Green Project SRL
18	Dacia Energy Solutions SRL	63	Plenerg SRL
19	E.ON Energie Romania SA**	64	PPC Energie SA**
20	East Wind Farm SRL	65	PPC Energie Muntenia SA**
21	EFT Furnizare SRL	66	Premier Energy SRL
22	EGGER Romania SRL	67	QMB Energ SRL
23	Electric Planners SRL	68	RCS&RDS SA
24	Electrica Furnizare SA**	69	Renovatio Trading SRL
25	Electricom SA	70	RES Energy Solutions SA
26	Electrificare CFR SA	71	Restart Energy One SRL
27	Electrocarbon SA	72	Romelectro Bucuresti SA
28	Electrocentrale București SA	73	Rulmenti SA
29	Electromagnetica SA	74	Skybase Energy SRL
30	Electrouzilaj	75	SN Nuclearelectrica SA
31	Elsid SA	76	SNGN Romgaz SA
32	Energy Core Development SRL	77	Solprim SRL
33	Energy Distribution Services SRL	78	SPEEH Hidroelectrica SA
34	Energy Tech Entera SRL	79	Tinmar Energy SA
35	Engie România SA	80	Transenergo COM SA
36	Entrex Services SRL	81	Transenergo Microhidro SRL
37	Eol Energy SRL	82	Termo Ploiesti SRL
38	Eye Mall SRL	83	Uzinsider General Contractor SA
39	Fondul de Dezvoltare S.C.E. cu Raspundere Limitata SRL	84	Veolia România Soluții Integrate SA
40	Ges Furnizare SRL	85	Verbund Wind Power Romania SRL
41	Getica 95 Com SRL	86	Vienna Energy Forta Naturala SRL
42	Green Vision Seven SRL	87	Vimetco Management Romania SRL
43	Grenerg SRL	88	Warehouses De Pauw Romania SRL
44	Hermes Energy International SRL	89	Werk Energy SRL
45	HS Timber Productions SRL	90	ZG Timber Sebes SRL

\*furnizori care au raportat furnizare de energie electrică către clienții finali din portofoliu (casnici, noncasnici) sau consum la propriile locuri de consum, indiferent de tipul de licență deținută (furnizare, producere);

\*\* furnizori desemnați FUI, în conformitate cu prevederile Ordinului ANRE nr. 91/2022.

## 2. Numărul de clienți finali

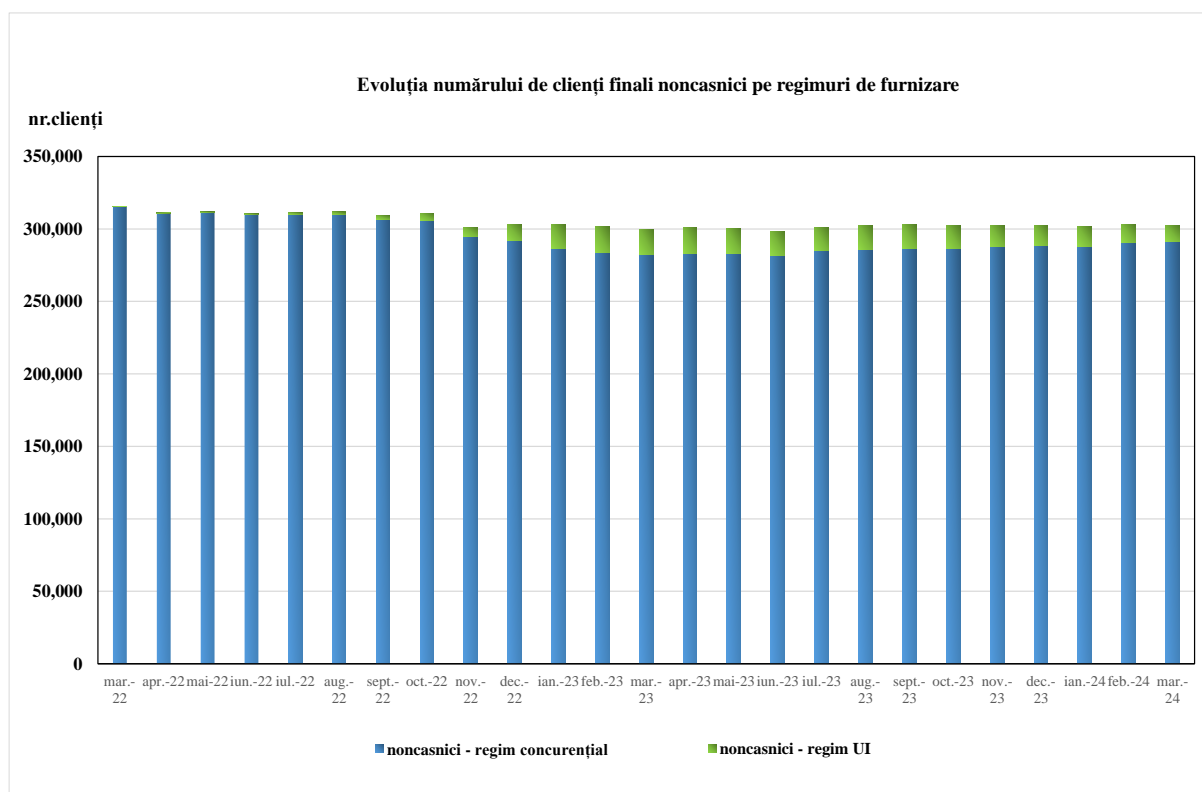
Numărul clienților casnici și cel al clienților finali noncasnici, cărora li se furnizează energie electrică în luna martie 2024, sunt prezentați în funcție de tranșa de consum și regimul de furnizare pe care apar înregistrați la sfârșitul lunii de analiză.

### Număr clienți finali noncasnici

Tranșă de consum -Martie 2024-	Total PAM	Regim concurențial	Regim UI
IA	239.880	235.391	4.489
IB	53.465	47.613	5.852
IC	6.496	6.028	468
ID	2352	2.271	81
IE	154	153	1
IF	30	28	2
IG	31	31	
<b>Total</b>	<b>302.408</b>	<b>291.515</b>	<b>10.893</b>

Sursa: Raportările lunare ale participanților activi pe PAM - prelucrare CMPEE

În următorul grafic prezentăm evoluția lunară din perioada martie 2022 – martie 2024 a numărului de clienți noncasnici în funcție de regimul de furnizare.



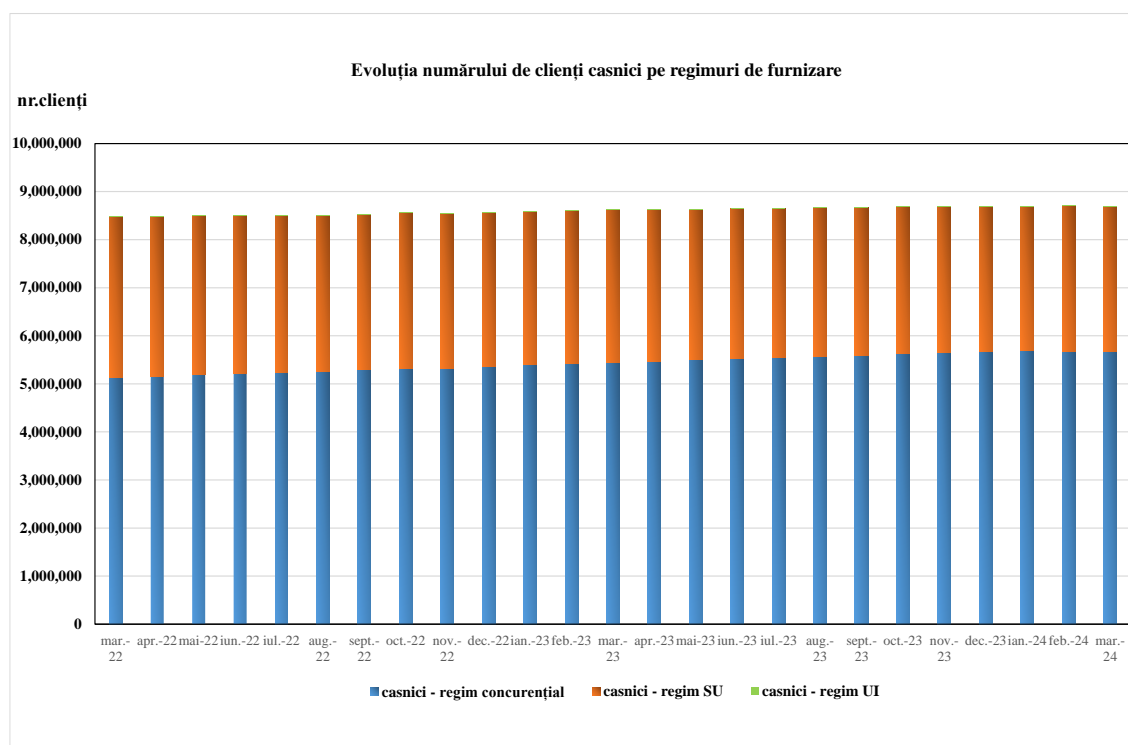
Sursa: Raportările lunare ale participanților activi pe PAM - prelucrare CMPEE

### Număr clienți casnici

Tranșă de consum -Martie 2024-	Total PAM	Regim concurențial	Regim SU	Regim UI
DA	4.030.575	2.505.331	1.520.285	4.959
DB	3.225.313	2.109.114	1.111.932	4.267
DC	1.079.863	765.199	314.216	448
DD	315.373	250.760	64.493	120
DE	43.429	35.862	7.541	26
<b>Total</b>	<b>8.694.553</b>	<b>5.666.266</b>	<b>3.018.467</b>	<b>9820</b>

Sursa: Raportările lunare ale participanților activi pe PAM - prelucrare CMPEE

Evoluția numărului de clienți casnici defalcat pe regim de furnizare în perioada martie 2022 – martie 2024 este prezentată lunar, în următorul grafic.



Sursa: Raportările lunare ale participanților activi pe PAM - prelucrare CMPEE

La sfârșitul lunii martie 2024, numărul clienților casnici alimentați în regim de UI se situează peste 0,1% din numărul total de clienți casnici, iar al celor noncasnici în regim de UI sub 4% din numărul total de clienți noncasnici.

Datele aferente regimului UI pentru ambele tipuri de clienți, reflectă atât situația clienților intrați în regim UI (preluați automat sau la cerere) în luna de raportare, cât și a celor intrați anterior, dar care au rămas în acest regim, la nivelul tuturor furnizorilor de ultimă instanță (indiferent dacă au fost nominalizați sau nu pentru luna de raportare).

### 3. Consumul de energie electrică al clienților finali

În următoarele tabele este prezentat consumul de energie electrică al clienților finali, structurat pe tip de client, tranșe de consum și pe regim de furnizare, pentru luna martie 2024.

#### Consum clienți finali noncasnici pe tranșă de consum și regim de furnizare - GWh -

Tranșă de consum -Martie 2024-	Total PAM	Regim concurențial	Regim UI
IA	166,82	158,94	7,89
IB	468,93	403,51	65,42
IC	296,82	260,24	36,58
ID	623,57	592,07	31,50
IE	363,18	363,18	0,00018
IF	230,74	213,64	17,09
IG	735,08	735,08	
<b>Total</b>	<b>2.885,13</b>	<b>2.726,66</b>	<b>158,48</b>

Sursa: Raportările lunare ale participanților activi pe PAM - prelucrare CMPEE

#### Consum clienți casnici pe tranșă de consum și regim de furnizare - GWh -

Tranșă de consum - Martie 2024-	Total PAM	Regim concurențial	Regim SU	Regim UI
DA	168,04	104,75	62,86	0,43
DB	474,82	332,15	142,23	0,45
DC	310,12	230,48	79,52	0,11
DD	144,67	117,07	27,54	0,06
DE	63,26	56,45	6,76	0,05
<b>Total</b>	<b>1.160,91</b>	<b>840,90</b>	<b>318,92</b>	<b>1,10</b>

Sursa: Raportările lunare ale participanților activi pe PAM - prelucrare CMPEE

În tabelul următor este prezentat numărul de clienți finali și consumul de energie electrică defalcate pe tip de client și regim de furnizare pentru luna martie 2024.

#### Structura numărului de clienți finali și a consumului defalcăt pe regim de furnizare

Tip client - Martie 2024-	Clienți		Consum	
	Număr clienți	Pondere (%)	GWh	Pondere (%)
<b>Total din care:</b>	<b>8.996.961</b>	<b>100%</b>	<b>4.046,05</b>	<b>100%</b>
<b>Casnic</b>	<b>8.694.553</b>	<b>96,64%</b>	<b>1.160,91</b>	<b>28,69%</b>
- concurențial	5.666.266	62,98%	840,90	20,78%
- SU	3.018.467	33,55%	318,92	7,88%
- UI	9.820	0,11%	1,10	0,03%
<b>Noncasnic</b>	<b>302.408</b>	<b>3,36%</b>	<b>2.885,13</b>	<b>71,31%</b>
- concurențial	291.515	3,24%	2.726,66	67,39%
- UI	10.893	0,12%	158,48	3,92%

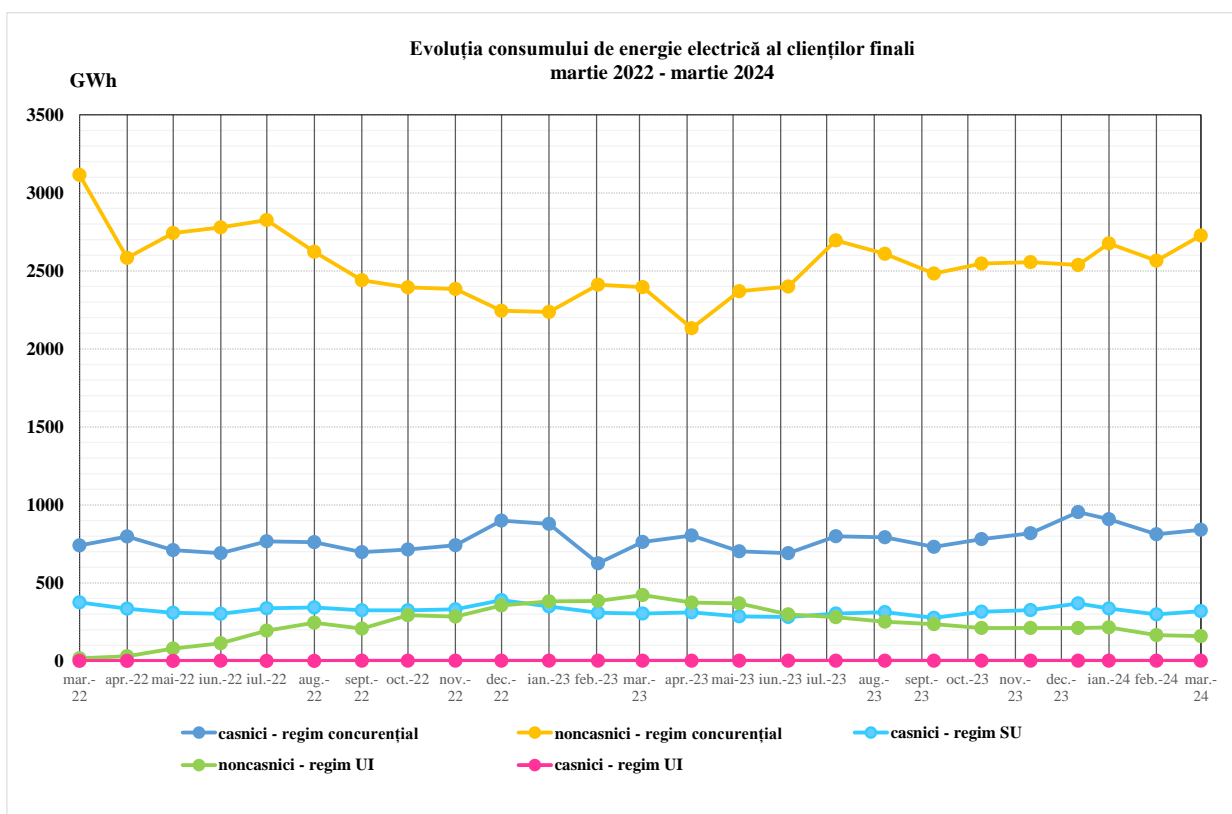
Sursa: Raportările lunare ale participanților activi pe PAM - prelucrare CMPEE

În cazul clienților finali care în cursul lunii de analiză au trecut dintr-un regim de furnizare în altul, consumul pe fiecare din regimuri corespunde perioadei din lună în care clientul final a fost încadrat în regimul de furnizare respectiv.

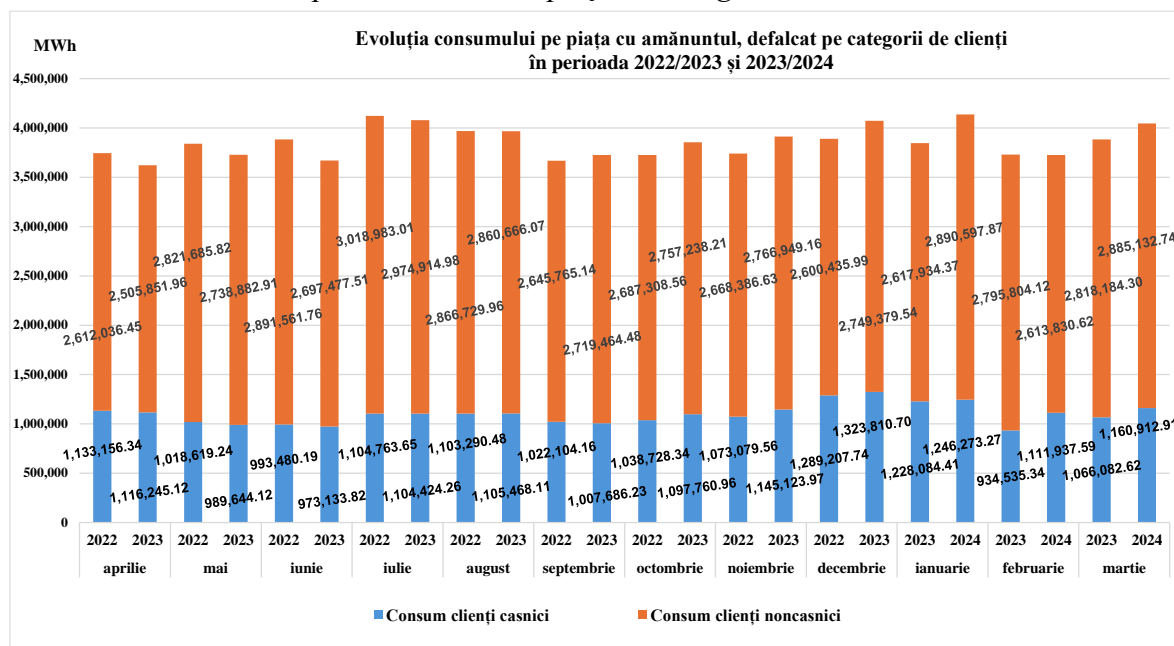
Datele aferente regimului UI pentru ambele tipuri de clienți, reflectă atât situația clienților intrați în regim UI (preluați automat sau la cerere) în luna de raportare, cât și a celor intrați anterior, dar care au rămas în acest regim, la nivelul tuturor furnizorilor de ultimă instanță (indiferent dacă au fost nominalizați sau nu pentru luna de raportare).

În luna martie 2024, ponderea consumului de energie electrică aferent clienților casnici în regim concurențial din consumul total aferent clienților casnici a fost de (72,43%).

Evoluția lunară, începând cu luna martie 2022 a cantităților de energie electrică furnizate clienților finali, detaliat pe tipuri de client și regimuri de furnizare, este prezentată în următorul grafic, iar în cel de-al doilea grafic este prezentată comparativ evoluția lunară a consumului de energie electrică defalcat pe categorii de clienți finali în perioada martie 2022 – martie 2024.



*Sursa: Raportările lunare ale participanților activi pe PAM - prelucrare CMPEE*



Sursa: Raportările lunare ale participanților activi pe PAM - prelucrare CMPEE

#### 4. Prețuri medii de furnizare la clienții finali

Prețul mediu de furnizare al energiei electrice s-a determinat ca medie ponderată între **prețurile prevăzute în condițiile contractuale din contractele de furnizare** încheiate cu clienții finali încadrați pe respectiva tranșă de consum și cantitățile de energie electrică furnizate acestora.

Acesta include prețul energiei electrice active conform contractului încheiat cu clienții finali încadrați pe respectiva tranșă de consum (format din componenta de achiziție a energiei electrice care include tariful de introducere în rețea și componenta de furnizare) și tarifele reglementate pentru serviciile de rețea prestate. Prețul mediu de furnizare NU include taxe (certIFICATE VERZI, cogenerare de înaltă eficiență, acciză) sau TVA.

În conformitate cu prevederile *Metodologiei PAM*, prețurile medii de furnizare raportate de participanții la PAM pe fiecare categorie de clienți și tranșă de consum corespund energiei consumate în luna de raportare și reflectă condițiile contractuale și nu prețul final facturat plafonat, plătit de clienți conform schemei de sprijin aplicate la un moment dat pentru o categorie de clienți.

Pentru clienții finali (casnici, noncasnici) preluați de FUI în regim UI după data intrării în vigoare a *Regulamentului privind furnizarea de ultimă instanță a energiei electrice*, aprobat prin Ordinul președintelui ANRE nr. 91/2022, furnizarea energiei electrice se realizează în baza contractelor de furnizare a energiei electrice încheiate în conformitate cu prevederile *Contractului-cadru de furnizare a energiei electrice la clienții finali preluați de către furnizorul de ultimă instanță* (aprobat prin același Ordin ANRE nr. 91/2022).

În luna martie 2024, prețurile pentru clienții în regim UI s-au stabilit în conformitate cu prevederile art. 18 alin. (3) din *Regulamentul privind furnizarea de ultimă instanță a energiei electrice*, aprobat prin Ordinul ANRE nr. 91/2022. În conformitate cu prevederile alin. (4), pe perioada aplicării OUG nr. 27/2022, FUI facturează consumul de energie electrică în conformitate cu prevederile acesteia.

În următoarele tabele se prezintă agregat pe tranșe de consum și regim de furnizare prețul mediu de furnizare al energiei electrice către clienții finali, detaliat pe tip de client pentru luna martie 2024.

**Preț mediu furnizare clienți finali noncasnici (lei/MWh)**

Tranșă de consum - Martie 2024-	Total PAM	Regim concurențial	Regim UI
IA	1.161,51	1.178,73	814,70
IB	1.225,74	1.287,25	846,38
IC	874,42	874,53	873,63
ID	736,29	733,19	794,59
IE	678,67	678,67	537,37
IF	703,62	679,87	1.000,53
IG	502,63	502,63	
<b>Total</b>	<b>785,24</b>	<b>781,05</b>	<b>857,42</b>

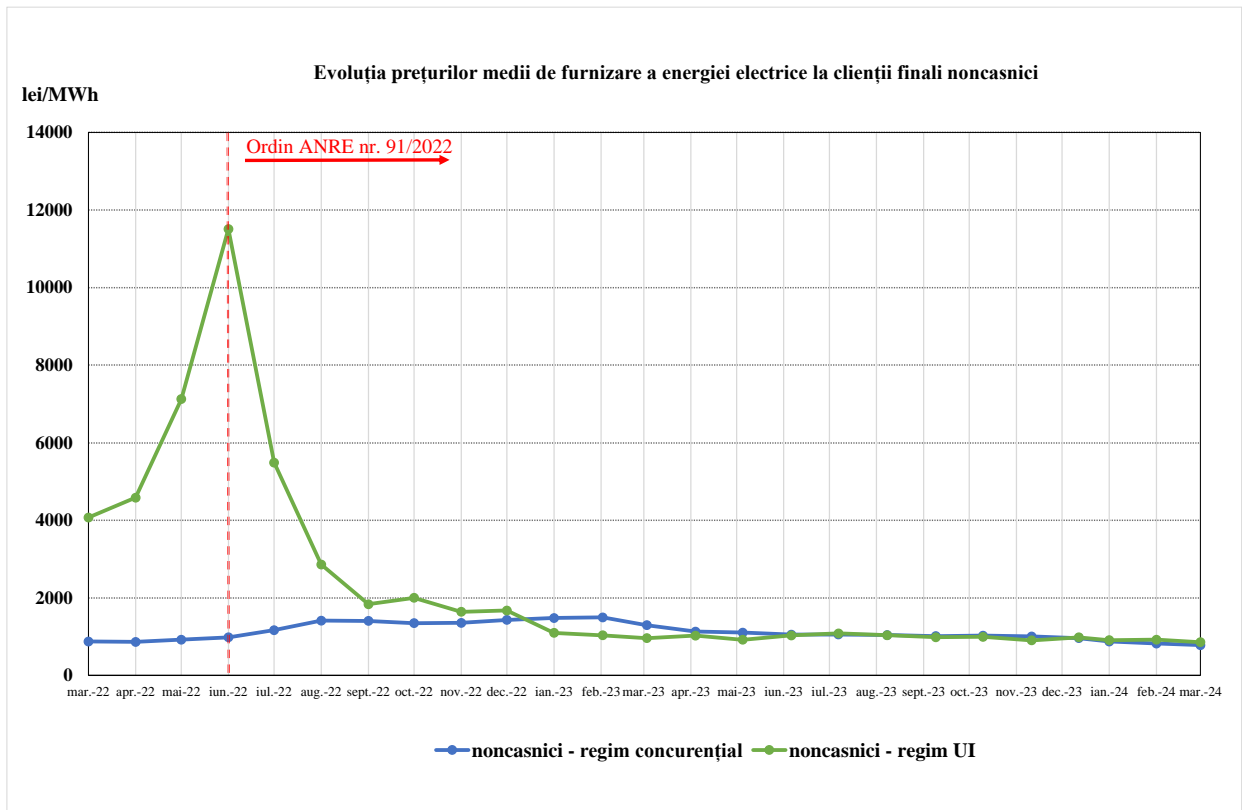
Sursa: Raportările lunare ale participanților activi pe PAM - prelucrare CMPEE

**Preț mediu furnizare clienți casnici (lei/MWh)**

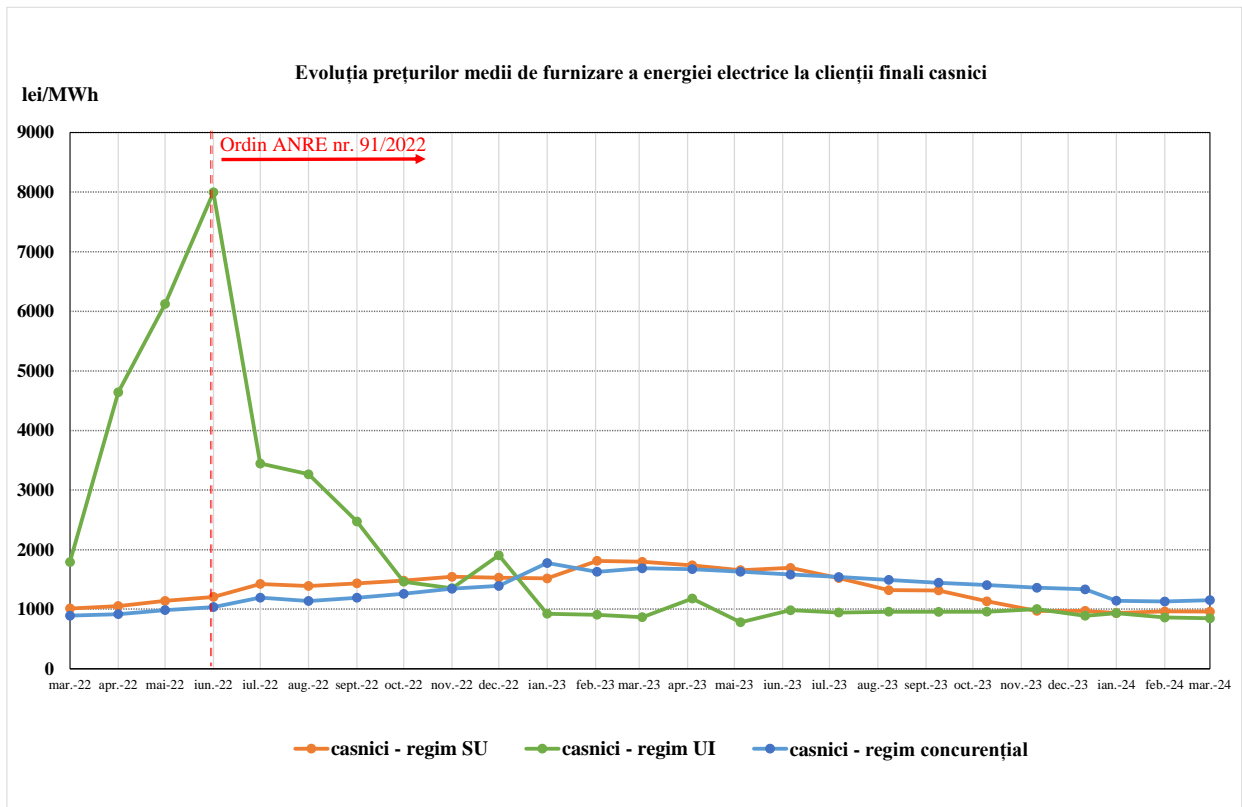
Tranșă de consum - Martie 2024-	Total PAM	Regim concurențial	Regim SU	Regim UI
DA	1.131,09	1.257,50	922,37	847,52
DB	1.158,22	1.246,04	954,17	822,73
DC	1.113,08	1.154,85	992,34	881,54
DD	969,90	965,41	989,14	912,25
DE	811,90	791,92	977,94	920,96
<b>Total</b>	<b>1.099,89</b>	<b>1.152,92</b>	<b>960,94</b>	<b>847,72</b>

Sursa: Raportările lunare ale participanților activi pe PAM - prelucrare CMPEE

Evoluția lunară a prețului mediu de furnizare al energiei electrice vândute clienților finali detaliat pe tip de client și tip de regim de furnizare este prezentată în următoarele grafice.



Sursa: Raportările lunare ale participanților activi pe PAM - prelucrare CMPEE



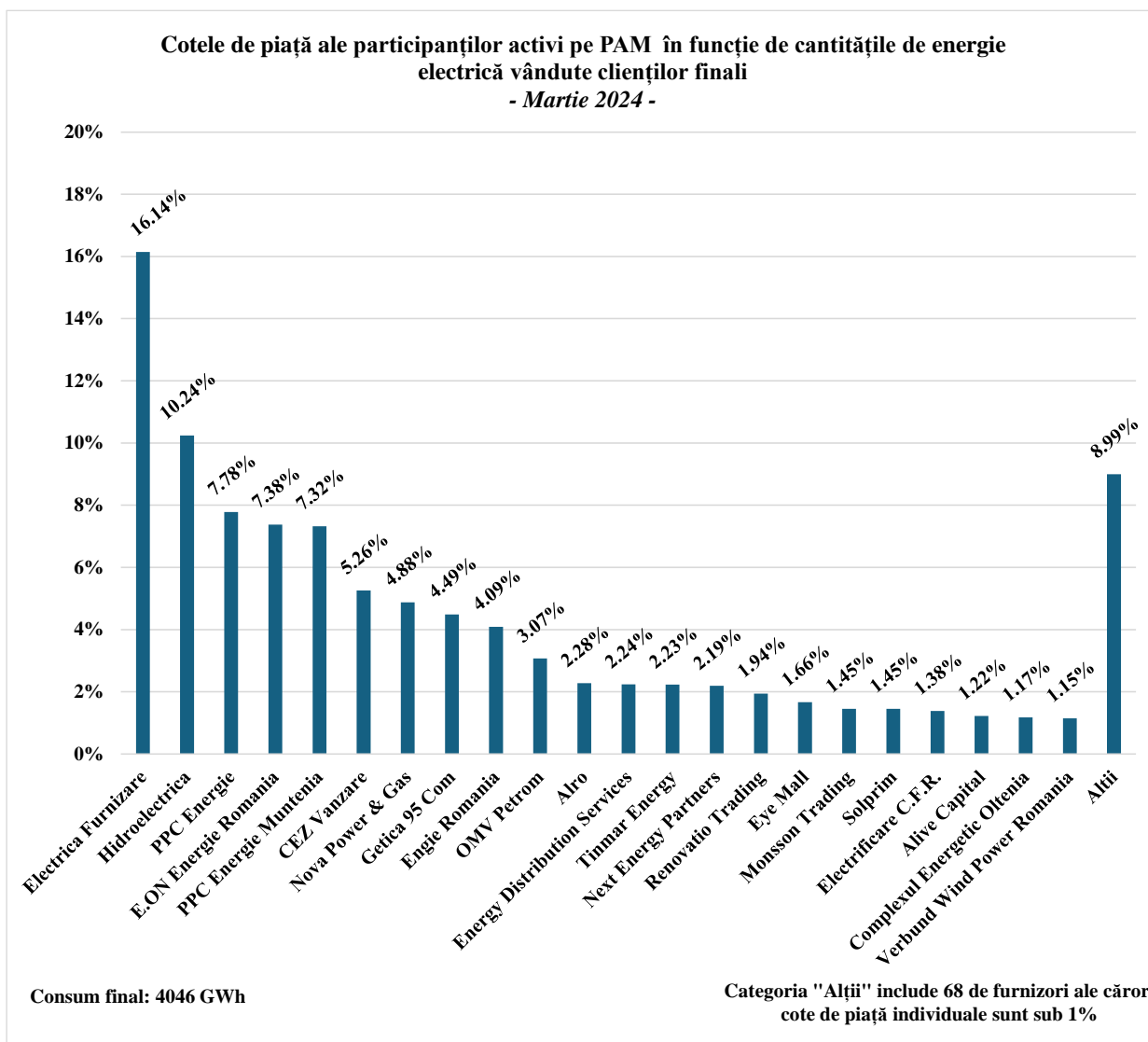
Sursa: Raportările lunare ale participanților activi pe PAM - prelucrare CMPEE

Datele aferente regimului UI pentru ambele tipuri de clienți, reflectă atât situația clienților intrați în regim UI (preluați automat sau la cerere) în luna de raportare, cât și a celor intrați anterior, dar care au rămas în acest regim, la nivelul tuturor furnizorilor de ultimă instanță (indiferent dacă au fost nominalizați sau nu pentru luna de raportare).

### 5. Indicatori de concentrare pe piața cu amănuntul de energie electrică

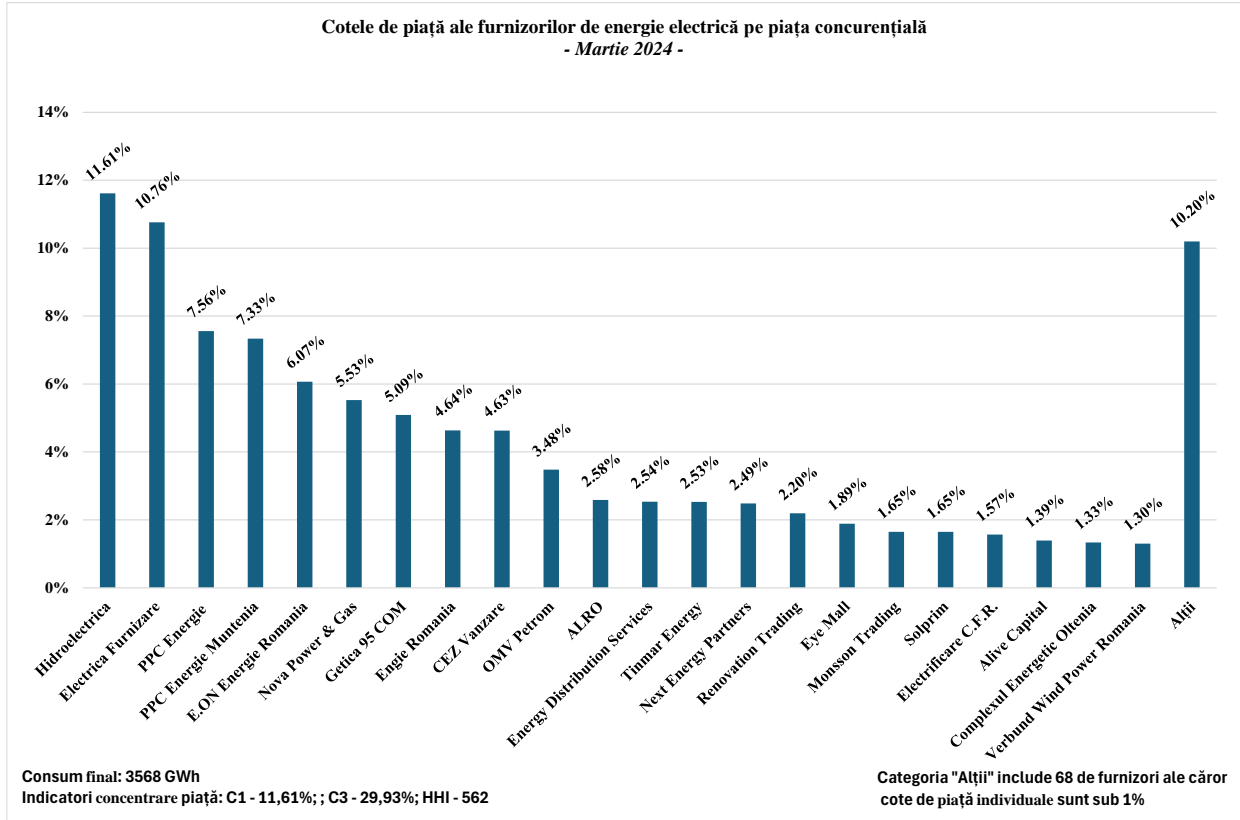
Gradul de concentrare depinde de numărul participanților la PAM și de dimensiunea activității de furnizare pe fiecare segment de clienți sau regim de furnizare. Indicatorii de concentrare sunt de natură să indice existența eventualei posibilități de exercitare a puterii de piață.

Prezentăm în continuare, sub formă grafică, cotele de piață (C1) ale participanților activi pe PAM în luna martie 2024 (furnizori concurențiali, furnizorii de ultimă instanță, producători) din cantitatea totală de energie electrică furnizată clienților casnici și finali noncasnici, pentru toate tipurile de regim de furnizare (concurențial, SU, UI).



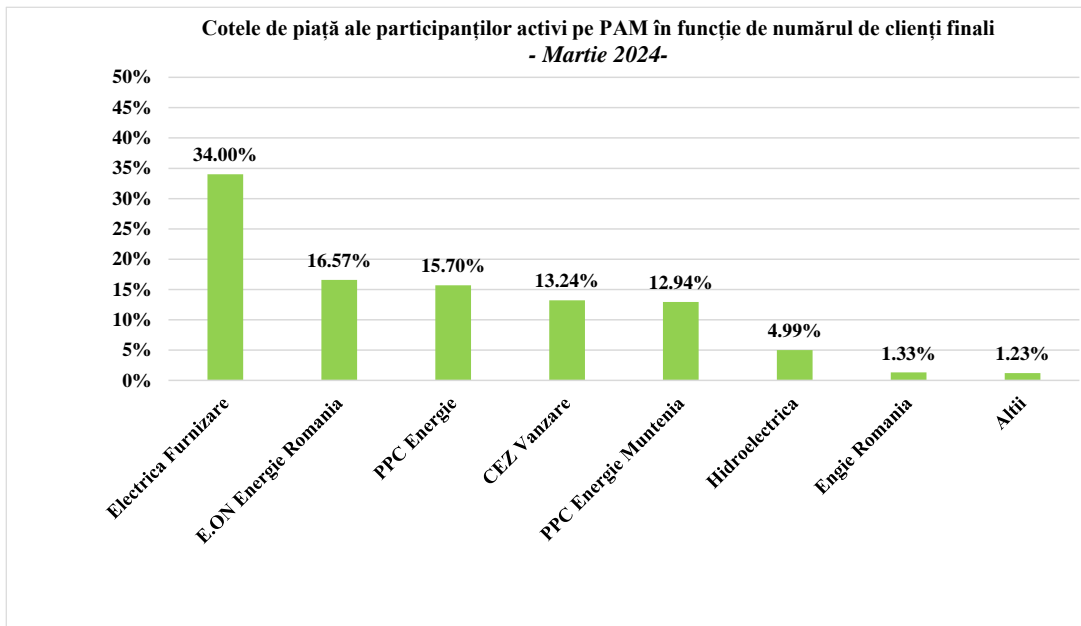
Sursa: Raportările lunare ale participanților activi pe PAM - prelucrare CMPEE

Cotele de piață (C1) ale participanților activi în luna martie 2024 (furnizori concurențiali, furnizorii de ultimă instanță, producători) pe piața concurențială din cantitatea totală de energie electrică furnizată clienților casnici și finali noncasnici în regim concurențial este prezentată în graficul de mai jos.

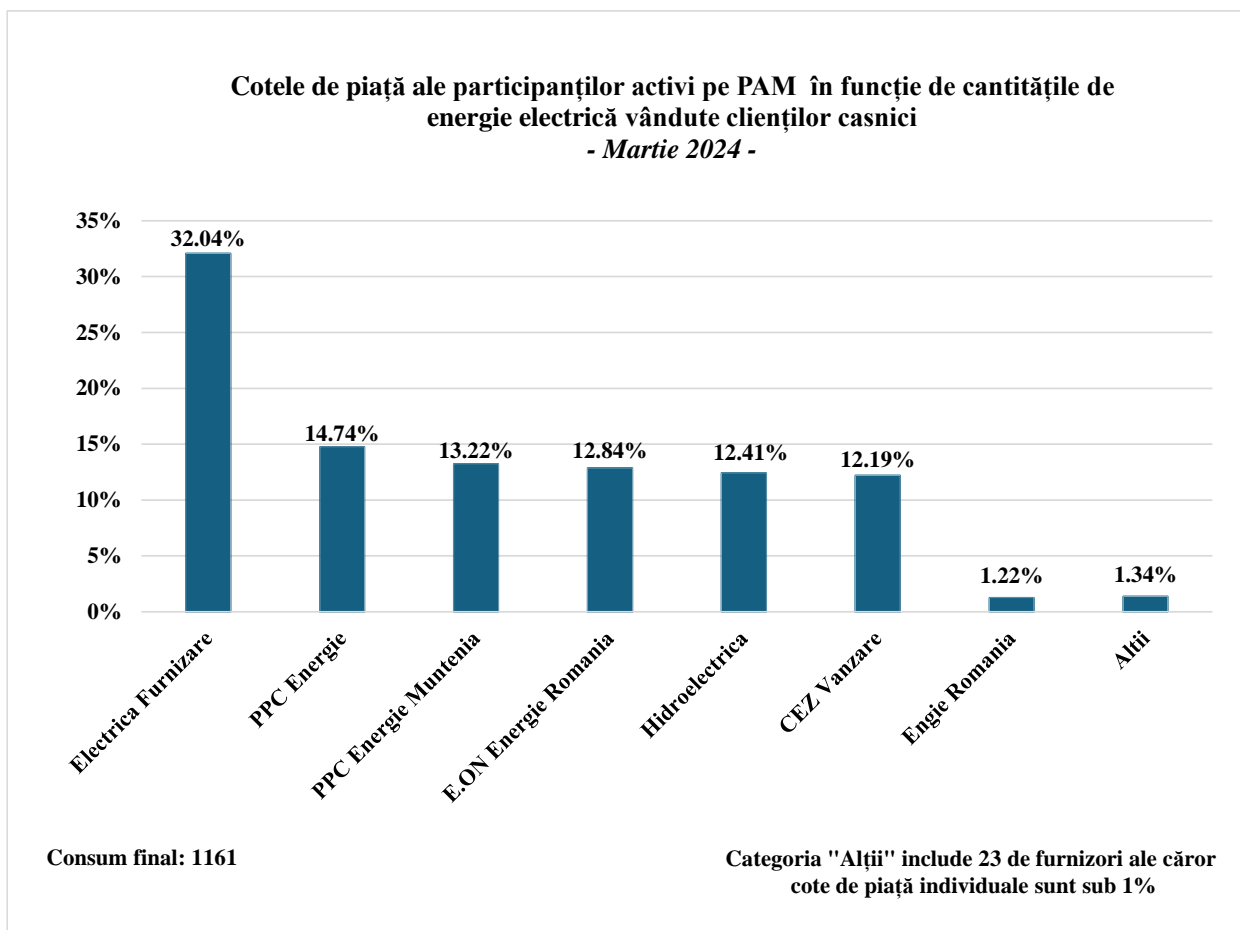


Sursa: Raportările lunare ale participanților activi pe PAM - prelucrare CMPEE

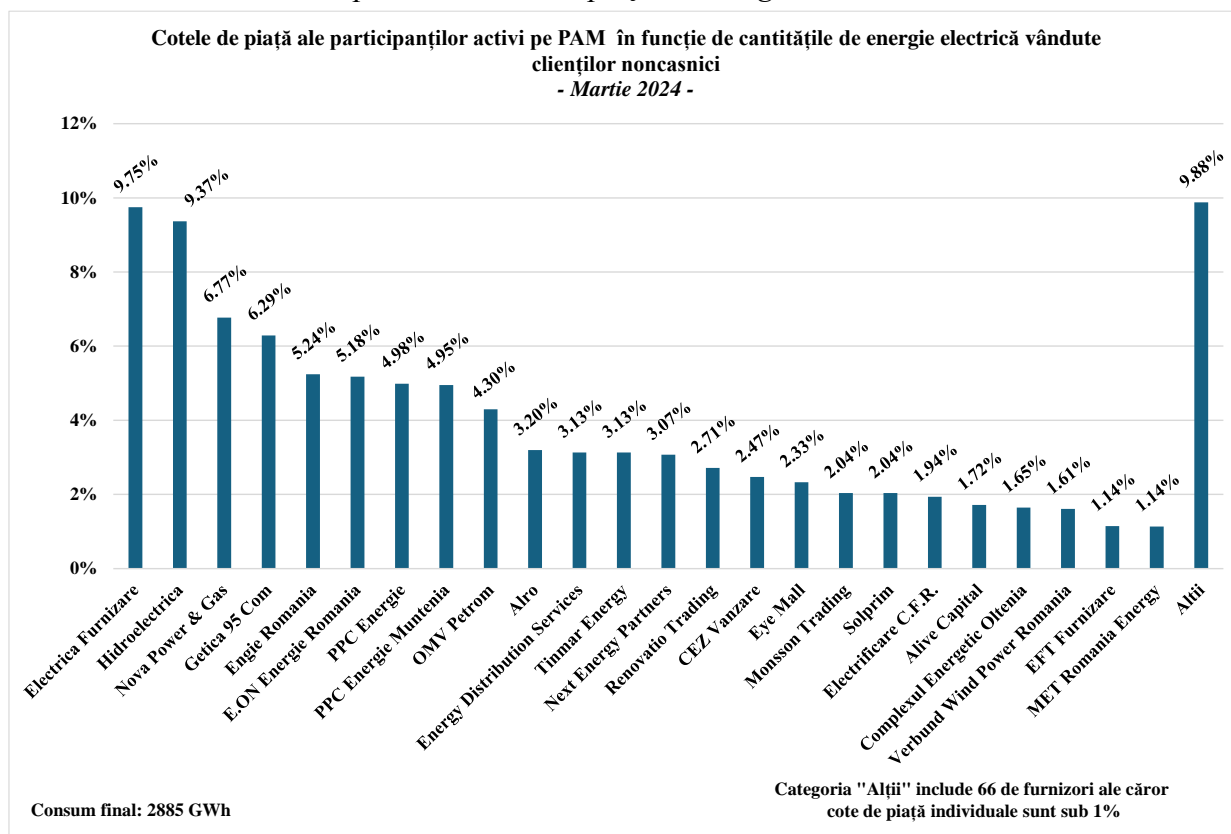
În graficele următoare sunt prezentate cotele de piață ale furnizorilor activi pe PAM în funcție de numărul de clienți finali deserviți și de cantitatea de energie electrică furnizată clienților casnici și noncasnici în luna martie 2024.



Sursa: Raportările lunare ale participanților activi pe PAM - prelucrare CMPEE



Sursa: Raportările lunare ale participanților activi pe PAM - prelucrare CMPEE



Sursa: Raportările lunare ale participanților activi pe PAM - prelucrare CMPEE

Precizăm că, în calculul de determinare a valorilor indicatorilor de piață nu s-a ținut cont de principiul dominanței, fiind evidențiată cota fiecărui furnizor în parte, indiferent de apartenența acestuia la un grup de societăți afiliate. Cantitatea de energie electrică furnizată pe baza căreia s-a stabilit cota de piață a fiecărui furnizor include consumul la locurile de consum proprii ale marilor clienți industriali care dețin și licență de furnizare și care au decis să-și achiziționeze energia de pe piața angro, în calitate de furnizori concurențiali.

Valorile indicatorilor de concentrare și numărul furnizorilor activi în luna martie 2024 la nivelul întregii cantități de energie furnizate pe PAM sunt prezentați în tabelele următoare, defalcat pe tip de clienți (noncasnici/casnici) și pentru fiecare tranșă de consum.

<b>Indicatori de concentrare Total PAM - Martie 2024-</b>	<b>Tranșe consum Clienți noncasnici</b>							
	<b>IA</b>	<b>IB</b>	<b>IC</b>	<b>ID</b>	<b>IE</b>	<b>IF</b>	<b>IG</b>	<b>Total</b>
C1 (%)	24	25	16	9	11	20	16	<b>10</b>
C3 (%)	59	53	40	26	29	43	37	<b>26</b>
HHI	1473	1360	881	530	628	1006	754	<b>475</b>
Consum (GWh)	167	469	297	624	363	231	735	<b>2885</b>
Nr. furnizori activi	61	70	58	55	28	15	25	<b>90</b>

Sursa: Raportările lunare ale participanților activi pe PAM - prelucrare CMPEE

*Raport monitorizare piață de energie electrică – luna martie 2024*

<b>Indicatori de concentrare Total PAM - Martie 2024-</b>	<b>Tranșe consum Clienți casnici</b>					
	<b>DA</b>	<b>DB</b>	<b>DC</b>	<b>DD</b>	<b>DE</b>	<b>Total</b>
C1 (%)	33	33	35	35	59	<b>32</b>
C3 (%)	71	64	62	73	83	<b>60</b>
HHI	2242	2002	2027	2282	3876	<b>1889</b>
Consum (GWh)	168	475	310	145	63	<b>1161</b>
Nr. furnizori activi	26	26	25	23	25	<b>30</b>

*Sursa: Raportările lunare ale participanților activi pe PAM - prelucrare CMPEE*

În mod similar, prezentăm indicatorii de concentrare și numărul furnizorilor activi în luna martie 2024 la nivelul componentei concurențiale a energiei electrice furnizate clienților noncasnici/casnici în luna de raportare.

<b>Indicatori de concentrare Regim Concurențial - Martie 2024-</b>	<b>Tranșe consum Clienți noncasnici</b>							
	<b>IA</b>	<b>IB</b>	<b>IC</b>	<b>ID</b>	<b>IE</b>	<b>IF</b>	<b>IG</b>	<b>Total</b>
C1 (%)	23	23	16	9	11	22	16	<b>10</b>
C3 (%)	59	48	38	27	29	47	37	<b>25</b>
HHI	1447	1236	819	532	628	1110	754	<b>455</b>
Consum (GWh)	159	404	260	592	363	214	735	<b>2727</b>
Nr. furnizori activi	61	70	58	55	28	14	25	<b>90</b>

*Sursa: Raportările lunare ale participanților activi pe PAM - prelucrare CMPEE*

<b>Indicatori de concentrare Regim Concurențial - Martie 2024-</b>	<b>Tranșe consum Clienți casnici</b>					
	<b>DA</b>	<b>DB</b>	<b>DC</b>	<b>DD</b>	<b>DE</b>	<b>Total</b>
C1 (%)	24	23	23	43	66	<b>21</b>
C3 (%)	69	60	59	72	84	<b>57</b>
HHI	2086	1691	1682	2504	4568	<b>1621</b>
Consum (GWh)	105	332	230	117	56	<b>841</b>
Nr. furnizori activi	26	26	25	23	24	<b>29</b>

*Sursa: Raportările lunare ale participanților activi pe PAM - prelucrare CMPEE*