



**AUTORITATEA NAȚIONALĂ DE REGLEMENTARE ÎN DOMENIUL ENERGIEI**  
**DIRECȚIA REGLEMENTĂRI PIAȚĂ CU AMĂNUNTUL DE ENERGIE**  
**ȘI MONITORIZARE**



# **RAPORT PRIVIND REZULTATELE MONITORIZĂRII PIEȚEI DE ENERGIE ELECTRICĂ ÎN LUNA APRILIE 2024**

ANRE depune toate eforturile pentru a prezenta în mod cât mai clar, în acest document, informații bazate pe raportările operatorilor economici.

Acest document publicat de ANRE are numai scop informativ și educațional; ANRE nu este și nu va fi legal responsabilă, în nicio circumstanță, pentru eventualele inadvertențe cu privire la informațiile prezentate și nici pentru folosirea improprie a acestora de către utilizatori.

Str. Constantin Nacu, nr. 3, Sector 2, București, Cod poștal: 020995  
Tel: (021) 327 8100. Fax: (021) 312 4365. E-mail: [anre@anre.ro](mailto:anre@anre.ro). Web: [www.anre.ro](http://www.anre.ro)



## CUPRINS

|  |           |
|--|-----------|
| <b>I. MONITORIZAREA FUNCȚIONĂRII PIETEI DE ENERGIE ELECTRICĂ DIN ROMÂNIA .....</b>   | <b>3</b>  |
| <b>II. PIAȚA ANGRO DE ENERGIE ELECTRICĂ.....</b>   | <b>4</b>  |
| 1. <i>Participanții la piața angro de energie electrică.....</i>   | <i>5</i>  |
| 2. <i>Structura pe tipuri de surse primare a energiei electrice produse și livrate în rețele de producătorii monitorizați.....</i> | <i>6</i>  |
| 3. <i>Structura tranzacțiilor pe piața angro de energie electrică.....</i>   | <i>9</i>  |
| 4. <i>Tranzacțiile cu energie electrică pe categorii de participanți la PAN.....</i>   | <i>20</i> |
| 5. <i>Indicatori de concentrare pentru piața angro de energie electrică și componentele sale .....</i>                             | <i>28</i> |
| 6. <i>Evoluția prețurilor stabilite pe piața angro de energie electrică .....</i>  | <i>29</i> |
| <b>III. PIAȚA CU AMĂNUNTUL DE ENERGIE ELECTRICĂ.....</b>   | <b>35</b> |
| 1. <i>Participanții la piața cu amănuntul de energie electrică.....</i>  | <i>36</i> |
| 2. <i>Numărul de clienți finali .....</i>  | <i>37</i> |
| 3. <i>Consumul de energie electrică al clienților finali.....</i>  | <i>39</i> |
| 4. <i>Prețuri medii de furnizare la clienții finali .....</i>  | <i>41</i> |
| 5. <i>Indicatori de concentrare pe piața cu amănuntul de energie electrică.....</i>  | <i>44</i> |

## **I. MONITORIZAREA FUNCȚIONĂRII PIEȚEI DE ENERGIE ELECTRICĂ DIN ROMÂNIA**

Piața de energie electrică funcționează conform regulilor instituite prin legislația primară, în principal *Legea energiei electrice și a gazelor naturale nr. 123/2012*, cu modificările și completările ulterioare (*Legea*), prin regulamentele europene ca acte de directă aplicabilitate și prin cadrul de reglementare elaborat de ANRE.

ANRE monitorizează funcționarea pieței angro și a pieței cu amănuntul de energie electrică în vederea evaluării nivelului de eficiență, transparență și concurență, în temeiul *OUG nr. 33/2007 privind organizarea și funcționarea ANRE*, aprobată cu modificări și completări prin *Legea nr. 160/2012*, cu modificările și completările ulterioare. Monitorizarea pieței de energie electrică se realizează pe bază de reglementări proprii, respectiv *Metodologia de monitorizare a pieței angro de energie electrică (Metodologia PAN)*, aprobată prin Ordinul președintelui ANRE nr. 18/2023, și *Metodologia de monitorizare a pieței cu amănuntul de energie electrică (Metodologia PAM)*, aprobată prin Ordinul președintelui ANRE nr. 17/2023. Participanții la piața de energie electrică raportează lunar către ANRE date de tranzacționare specifice pieței angro de energie electrică și, după caz, date tehnice și informații specifice pieței cu amănuntul de energie electrică, potrivit prevederilor din cele două metodologii de monitorizare.

Din perspectiva activității desfășurate pe fiecare din componentele pieței de energie electrică, categoriile de participanți cu obligații de raportare sunt producătorii din surse clasice și regenerabile monitorizați în temeiul *Metodologiei PAN* în vigoare, entitățile agregate și agregatorii pentru producere și/sau pentru consum comandabil, operatorii instalațiilor de stocare, furnizorii și traderii de energie electrică, părțile responsabile cu echilibrarea, operatorul de transport și sistem și operatorii de distribuție concesionari (pentru energia electrică necesară acoperirii consumului propriu tehnologic în rețelele de transport și de distribuție). Datele lunare raportate de participanți sunt corelate cu datele și informațiile de tranzacționare transmise de operatorii pieței de energie electrică, operatorul de transport și sistem și operatorii de distribuție concesionari.

*Raportul lunar de monitorizare a pieței de energie electrică* prezintă, în sinteză, rezultatele activității de monitorizare la nivelul lunii analizate, dar și comparativ cu alte perioade, prin intermediul unor indicatori agregați ce caracterizează componentele pieței angro și a pieței cu amănuntul de energie electrică din punct de vedere al structurii și funcționării acestora.

## **II. PIAȚA ANGRO DE ENERGIE ELECTRICĂ**

În conformitate cu prevederile legale, pe piața angro de energie electrică se derulează tranzacții cu energie electrică în urma desfășurării de licitații pe piețele organizate aflate în administrarea operatorilor pieței de energie electrică, tranzacții cu energie electrică pe bază de contracte bilaterale negociate direct și tranzacții de import și de export al energiei electrice.

Dimensiunea pieței angro de energie electrică este dată de totalitatea tranzacțiilor realizate de participanții la piață, în care sunt incluse și revânzările realizate în scopul ajustării poziției contractuale sau obținerii de beneficii financiare, depășind în acest fel cantitatea de energie electrică transmisă fizic de la producere la consum.

În prezent, titularii ai unei licențe pentru activitatea operatorului pieței de energie electrică în conformitate cu prevederile *Legii* sunt:

- ❖ din decembrie 2001 societatea Operatorul Pieței de Energie Electrică și de Gaze Naturale “OPCOM” SA (denumită în continuare OPCOM) și
- ❖ din martie 2022, societatea Bursa Română de Mărfuri (Romanian Commodities Exchange) SA (denumită în continuare BRM).

Piețele organizate aflate în administrarea OPCOM sunt piețele centralizate de contracte la termen: modalitatea de tranzacționare prin licitație extinsă și utilizarea produselor care să asigure flexibilitatea tranzacționării (PCCB-LE-flex), modalitatea de tranzacționare a contractelor prin negociere continuă (PCCB-NC), cadrul organizat de tranzacționare pe piața centralizată cu negociere dublă continuă (PC-OTC), modalitatea de încheiere a contractelor de procesare a combustibilului (PCCB-PC), piața de energie electrică pentru clienții finali mari (PMC), piața centralizată pentru serviciul universal (PCSU), piața centralizată pentru energie electrică din surse regenerabile susținută prin certificate verzi (PCE-ESRE-CV), piața centralizată destinată atribuirii contractelor de energie electrică pentru perioade lungi de livrare (PCTL).

De asemenea, OPCOM are calitatea de operator al pieței de energie electrică desemnat (OPEED) pentru Piața pentru ziua următoare (PZU), care din iunie 2021 funcționează în mecanism cuplat în proiectul european SDAC și din iunie 2022 prin cuplare pe bază de fluxuri precum și pentru Piața intrazilnică (PI), care din noiembrie 2019 funcționează în regim cuplat cu piețele din celelalte țări participante în proiectul european SIDC.

La acestea se adaugă Mecanismul de achiziție centralizată de energie electrică (MACEE) instituit prin prevederile OUG nr. 153/2022 pentru modificarea și completarea OUG nr. 27/2022, în care OPCOM are calitatea de achizitor unic pe piața de energie electrică.

BRM organizează și administrează următoarele piețe centralizate de contracte la termen: Piața Marilor Consumatori (PMC), Piața Contractelor la termen de energie electrică (PCT) și Piața de energie electrică OTC.

Prin decizia ANRE nr. 1739 din 04.07.2023, BRM a primit și calitatea de operator al pieței de energie electrică desemnat (OPEED) al Pieței cuplate pentru ziua următoare (PZU) și al Pieței cuplate intrazilnice (PI) pe o perioadă de 4 ani.

## 1. Participanții la piața angro de energie electrică

În tabelul următor sunt prezentați participanții la piața angro de energie electrică activi\* în luna aprilie 2024 alături de operatorii pieței de energie electrică:

| PARTICIPANȚI ACTIVI<br>PE PIAȚA ANGRO DE ENERGIE ELECTRICĂ |   |     |  |     |  |
|--|---|-----|--|-----|--|
| 1  | A6 Impex SA                               | 73  | Energy Gate SRL  | 145 | Power L.I.V.E. One SRL                                     |
| 2  | Alegfurnizorul Consulting SRL             | 74  | Energy Tech Entera SRL                                 | 146 | Powerhouse Trading SRL                                     |
| 3  | Alive Capital SA                          | 75  | Enery Optimizarea Portofolului                         | 147 | PPC Energie SA   |
| 4  | Alive Sun Power One SRL                   | 76  | Enet Focsani SA  | 148 | PPC Energie Muntenia SA                                    |
| 5  | Alizeu Eolian SA                          | 77  | Enex Nalbant Renewable SRL                             | 149 | PPC Renewables Romania SRL                                 |
| 6  | Alro SA                                   | 78  | Engie România SA                                       | 150 | PPC Trading SRL  |
| 7  | Anchor Grup SA                            | 79  | Entrex Services SRL                                    | 151 | Prefab SA  |
| 8  | AOT Energy SRL                            | 80  | Eol Energy SRL   | 152 | Premier Energy SRL   |
| 9  | Axpo Energy Romania SRL                   | 81  | Eolian Project SRL                                     | 153 | Premier Energy Furnizare SA                                |
| 10   | Azomures SA                               | 82  | Eolica Dobrogea One SRL                                | 154 | QMB Energy SRL   |
| 11   | B&D World Trading SRL                     | 83  | EP Wind Project (ROM) SIX SA                           | 155 | RCS&RDS SA   |
| 12   | Bepco SRL                                 | 84  | Espe Energia SRL                                       | 156 | Renovatio Trading SRL                                      |
| 13   | Best Energy SRL                           | 85  | Eviva Nalbant SRL                                      | 157 | Repsan Energy SRL  |
| 14   | Bioenergy Suceava SRL                     | 86  | Eye Mall SRL   | 158 | RES Energy Solutions SA                                    |
| 15   | Blue Line Energy SRL                      | 87  | Fenova AB  | 159 | Restart Energy One SRL                                     |
| 16   | Blue Planet Investments SRL               | 88  | Fondul de Dezvoltare S.C.E. cu Raspundere Limitata SRL | 160 | Rețele Electrice Banat SA                                  |
| 17   | Blue Sand Investment SRL                  | 89  | Fort Green Energy SRL                                  | 161 | Rețele Electrice Dobrogea SA                               |
| 18   | Braila Winds SRL                          | 90  | Gamma & Delta Energy SRL                               | 162 | Rețele Electrice Muntenia SA                               |
| 19   | Caracal Solar Alpha SRL                   | 91  | Ges Furnizare SRL                                      | 163 | Romelectro Bucuresti SA                                    |
| 20   | Casa Crang SRL                            | 92  | Getica 95 COM SRL                                      | 164 | Romenergy Trading SRL                                      |
| 21   | Casori SRL                                | 93  | GPSB Solaris 48 SRL                                    | 165 | Romkumulo SRL  |
| 22   | Catalan Electric SRL                      | 94  | Green Vision Seven SRL                                 | 166 | Rulmenti SA  |
| 23   | Clue Solar SRL                            | 95  | Greenlight Solution SRL                                | 167 | Skybase Energy SRL   |
| 24   | CET Govora SA                             | 96  | Grenerg SRL  | 168 | SN Nuclearelectrica SA                                     |
| 25   | Chimcomplex Borzesti SA                   | 97  | Ground Investment Corp SRL                             | 169 | SNGN Romgaz SA   |
| 26   | CNTEE Transelectrica SA                   | 98  | Helpvolt Instal S.R.                                   | 170 | Societatea Complexul Energetic Valea Jiului SA             |
| 27   | Compania Locala de Termoficare COLTERM SA | 99  | Hermes Energy International SRL                        | 171 | Societatea de Administrare a Participațiilor în Energie SA |
| 28   | Complexul Energetic Oltenia SA            | 100 | Holrom Renewable Energy SRL                            | 172 | Societatea Electrocentrale Craiova SA                      |
| 29   | Contour Global Solutions SRL              | 101 | HS Timber Productions Reci SRL                         | 173 | Societatea Energetica Electrica                            |
| 30   | Cooperativadeenergie Furnizare SRL        | 102 | HS Timber Productions SRL                              | 174 | Solar Electric Frasinet SRL                                |
| 31   | Corabia Solar SRL                         | 103 | ICCO Energy SRL  | 175 | Solaria Green Energy SRL                                   |
| 32   | Corni Eolian SRL                          | 104 | ICPE Electrocond Technologies SA                       | 176 | Solprim SRL  |
| 33   | Cotroceni Park SA                         | 105 | Industrial Energy SA                                   | 177 | Spectrum Tech SRL  |
| 34   | Crest Energy SRL                          | 106 | Industrial Energy-Productie SA                         | 178 | SPEEH Hidroelectrica SA                                    |
| 35   | D.Trading D.O.O.                          | 107 | Ingka Investments Renewable Energy Romania SRL         | 179 | Stock Energy SRL   |
| 36   | Dacia Energy Solutions SRL                | 108 | Kelavent Charlie SRL                                   | 180 | Sun Challenge SRL  |
| 37   | Danske Commodities A/S                    | 109 | Kelavent Echo SRL                                      | 181 | Sun Energy Complet SA                                      |
| 38   | Delgaz Grid SA                            | 110 | Kentax Energy SRL                                      | 182 | Termo Ploiesti SRL   |
| 39   | Delta & Zeta Energy SRL                   | 111 | Kompact Grid SRL- Agregator                            | 183 | Termoficare Oradea SA                                      |
| 40   | Distribuție Energie Electrică România SA  | 112 | Land Power SRL   | 184 | Thermoenergy Group SA                                      |
| 41   | Distribuție Energie Oltenia SA            | 113 | Lemar Grup SRL   | 185 | Three Farm SRL   |
| 42   | E.ON Energie Romania SA                   | 114 | Liberty Galati SA                                      | 186 | Tinmar Energy SA   |
| 43   | East Wind Farm SRL                        | 115 | LJG Green Source Energy Alpha SA                       | 187 | Tinmar Green Energy SRL                                    |
| 44   | Eco Power Wind SRL                        | 116 | LJG Green Source Energy Beta SRL                       | 188 | Tis Energy SRL   |
| 45   | Ecoenergia SRL                            | 117 | LJG Green Source Energy Gamma SRL                      | 189 | TMK Hydroenergy Power SRL                                  |
| 46   | Ecosfer Energy SRL                        | 118 | Lord Energy SRL  | 190 | Tomis Team SRL   |
| 47   | EDPR Romania SRL                          | 119 | Luxten Lighting Company SA                             | 191 | Transenergo COM SA   |
| 48   | EFT Furnizare SRL                         | 120 | Mar-Tin Solar Energy SRL                               | 192 | Transenergo Microhidro SRL                                 |
| 49   | EFT Power SRL                             | 121 | Mazarine Energy Romania SRL                            | 193 | True Energy Management SRL                                 |
| 50   | EGGER Romania SRL                         | 122 | Megalodon Storage SRL                                  | 194 | Uzinsider General Contractor SA                            |
| 51   | E-Infra SA                                | 123 | MET Romania Energy SA                                  | 195 | Varokub Energy Development SRL                             |
| 52   | Elcata MHC SRL                            | 124 | MHC Water Power  | 196 | Vatech Consulting STL                                      |
| 53   | Electric Planners SRL                     | 125 | Mira Green Planet SRL                                  | 197 | Veolia România Soluții Integrate SA                        |
| 54   | Electrica Furnizare SA                    | 126 | Mireasa Energies SRL                                   | 198 | Verbund Wind Power Romania SRL                             |
| 55   | Electrica Serv SRL                        | 127 | Modern Calor SA  | 199 | Veronki Wind SRL   |
| 56   | Electricom SA                             | 128 | Monsson Trading SRL                                    | 200 | Vest Energo SA   |
| 57   | Electrificare CFR SA                      | 129 | Municipiul Iasi SA                                     | 201 | Vienna Energy Forta Naturala SRL                           |
| 58   | Electro Energy Sud SRL                    | 130 | MVM Future Technology SRL                              | 202 | Vimecto Management Romania SRL                             |
| 59   | Electrocarbon SA                          | 131 | Neptun SA  | 203 | VIS Solaris 2011 SRL                                       |
| 60   | Electrocentrale București SA              | 132 | Next Energy Parteners SRL                              | 204 | Vitol Gas and Power B.V.                                   |
| 61   | Electrogrup (CJ)                          | 133 | Nicolae Balcescu Regenerabile SRL                      | 205 | Vrishi Pro Investments SRL                                 |
| 62   | Electromagnetica SA                       | 134 | Nis Petrol SRL   | 206 | Warehouses De Pauw Romania SRL                             |
| 63   | Electroutilaj SA                          | 135 | Nova Power&Gas SRL                                     | 207 | Werk Energy SRL  |
| 64   | Elektra Green Power SRL                   | 136 | Nova Power Solar 50 SRL                                | 208 | Wind Energy Service East Europe SRL                        |
| 65   | Elektra Wind Power SRL                    | 137 | NOVA PS 170 SRL  | 209 | Wind Park Invest SRL                                       |
| 66   | Elsid SA                                  | 138 | NOVA PS 90   | 210 | Windfarm MV I SRL  |
| 67   | Encon Prime SRL                           | 139 | NRX Wind SRL   | 211 | Xalandine Energy SRL                                       |
| 68   | Energia Verde Ventuno SRL                 | 140 | OMV Petrom SA  | 212 | XPV SRL  |
| 69   | Energocom SA                              | 141 | Ovidiu Development SRL                                 | 213 | ZG Timber Sebes SRL  |
| 70   | Energy Core Development SRL               | 142 | Petrotel-Lukoil SA                                     |     | <b>OPERATORI PIAȚA ENERGIE ELECTRICĂ</b>                   |
| 71   | Energy Deta SRL                           | 143 | Photovoltaic Green Project SRL                         | 1   | BRM SA   |
| 72   | Energy Distribution Services SRL          | 144 | Plenerg SRL  | 2   | OPCOM SA   |

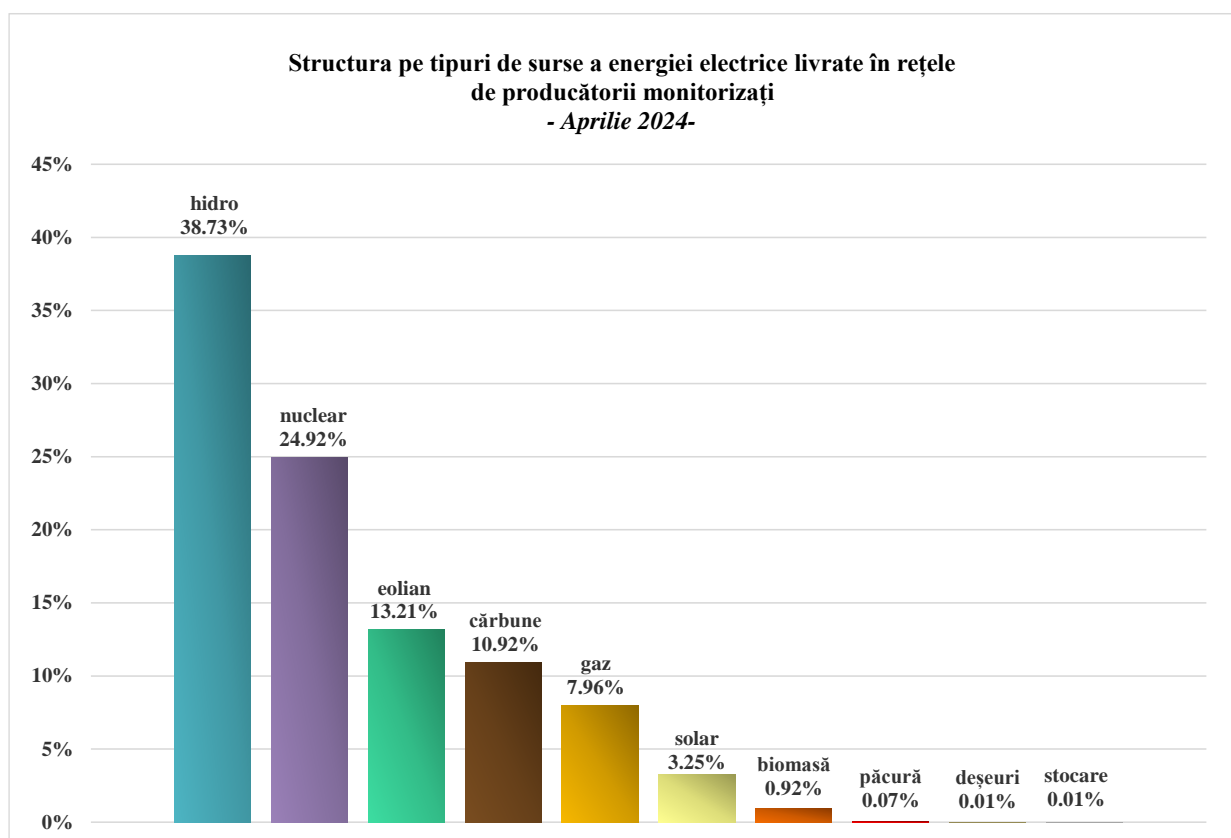
\*Participanții activi sunt participanți la piață, în sensul art. 7 din Metodologia de monitorizare a pieței angro de energie electrică, aprobată prin Ordinul președintelui ANRE nr. 18/2023, care în luna de raportare au desfășurat activitate pe piața angro de energie electrică.

Precizăm că în categoria producătorilor de energie electrică monitorizați în baza *Metodologiei PAN* sunt cuprinși acei titulari de licență pentru exploatarea capacităților de producere a energiei electrice, cu sau fără instalații de stocare, cărora OTS le aplică tariful pentru serviciul de transport – componenta de introducere în rețea (TG) și anume care dețin capacități de producere cu putere instalată mai mare de 5 MW, chiar dacă aceștia dețin și licență pentru activitatea de furnizare a energiei electrice.

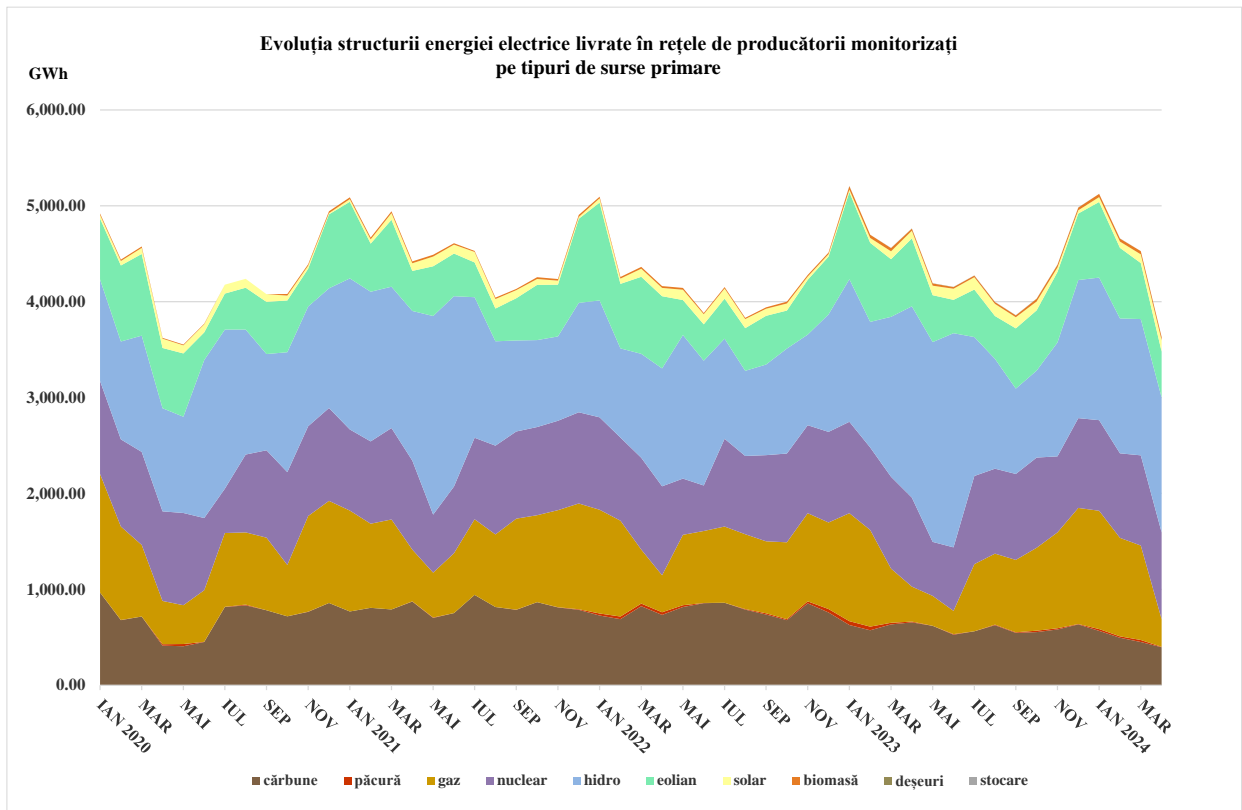
Lista actualizată a părților responsabile cu echilibrarea (PRE) este publicată pe site-ul operatorului pieței de echilibrare (CNTEE Transelectrica SA).

## ***2. Structura pe tipuri de surse primare a energiei electrice produse și livrate în rețele de producătorii monitorizați***

Prezentăm în continuare structura pe tipuri de surse primare a energiei electrice produse și livrate în rețele de producătorii monitorizați pentru luna aprilie 2024 și evoluția structurii lunare în ultimii 5 ani.

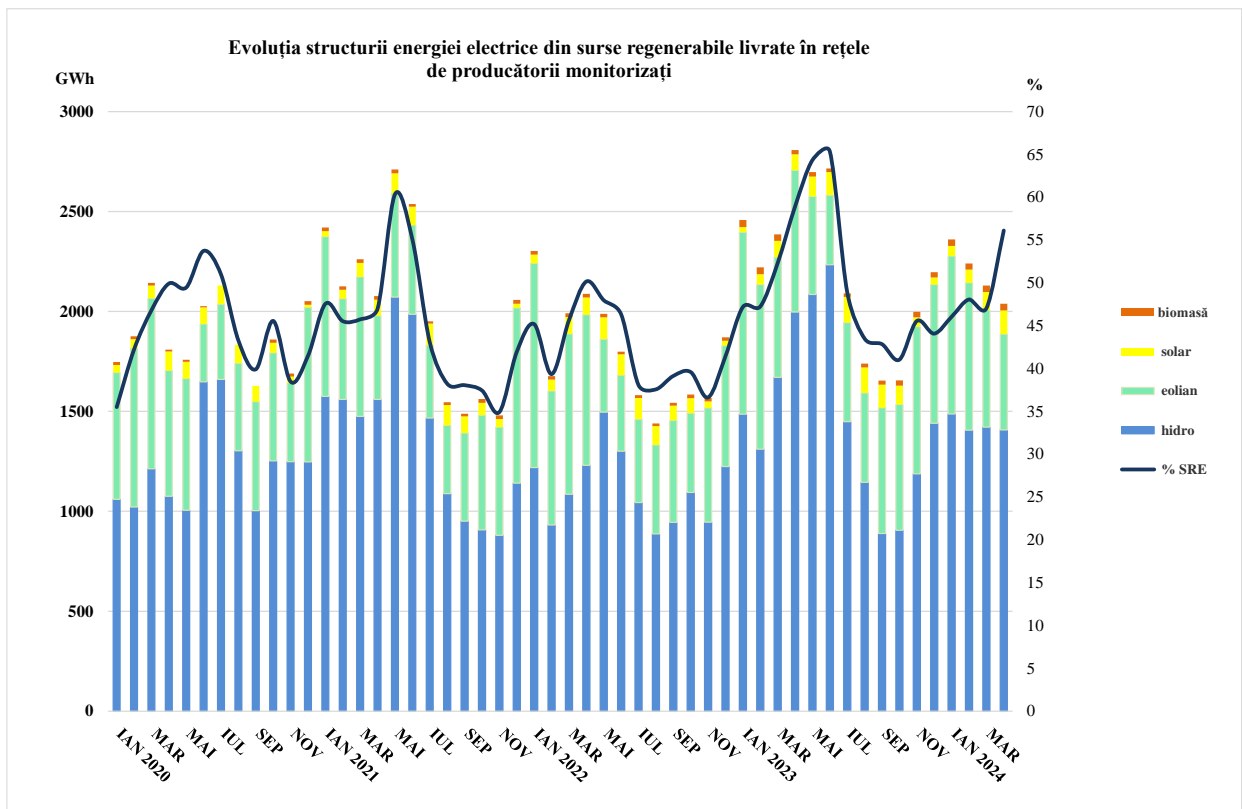


*Sursa: Raportările lunare ale producătorilor monitorizați – prelucrare CMPEE*



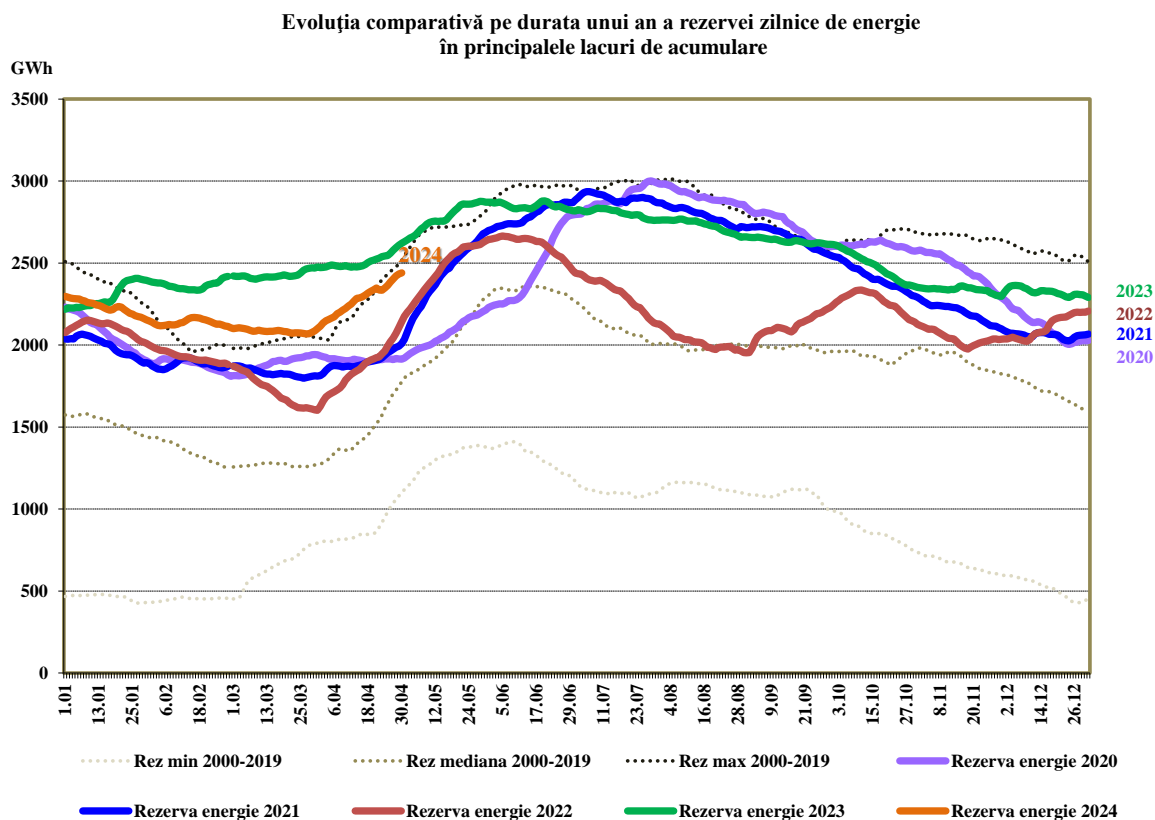
Sursa: Raportările lunare ale producătorilor monitorizați – prelucrare CMPEE

În graficul următor este prezentată în evoluție lunară energia electrică produsă din surse regenerabile și livrată în rețea de producătorii monitorizați și cota de piață a acestora din totalul energiei electrice livrate.



Sursa: Raportările lunare ale producătorilor monitorizați PAN – prelucrare CMPEE

Unul din factorii de influență ai producției de energie electrică în centralele hidroelectrice, alături de debitul Dunării, îl reprezintă rezerva de energie din marile amenajări hidroenergetice ale României. Evoluția nivelului zilnic al acesteia în anul 2024, comparativ cu valorile zilnice din ultimii 4 ani și cu minima, maxima și mediana aferente fiecărei zile din perioada 2000 - 2019, sunt prezentate în graficul următor:



Prezentăm câțiva indicatori de sinteză ce caracterizează bilanțul fizic al energiei electrice pentru luna aprilie 2024 comparativ cu luna anterioară.

| Nr. crt. | INDICATOR  | - GWh -     |              |
|----------|--|-------------|--------------|
|          |  | Martie 2024 | Aprilie 2024 |
| 1        | Energia electrică produsă (Pi > 5MW) <sup>1</sup>                        | 4773,58     | 3826,63      |
| 2        | Energia electrică livrată în rețea (Pi > 5MW) <sup>1</sup>               | 4529,34     | 3632,86      |
| 3        | Schimburi comerciale pe direcția import (inclusiv tranzite) <sup>2</sup> | 1089,58     | 1203,68      |
| 4        | Schimburi comerciale pe direcția export (inclusiv tranzite) <sup>2</sup> | 1275,96     | 1002,98      |
| 5        | Consum intern realizat SEN <sup>3</sup>                                  | 4675,60     | 4146,98      |
| 6        | Consumul clienților casnici <sup>4</sup> :                               | 1160,91     | 1062,75      |
| 6.1      | - în regim concurențial  | 840,90      | 767,10       |
| 6.2      | - în regim de SU   | 318,92      | 294,56       |
| 6.3      | - în regim de UI   | 1,10        | 1,09         |
| 7        | Consumul clienților finali noncasnici <sup>4</sup> :                     | 2885,13     | 2681,66      |
| 7.1      | - în regim concurențial  | 2726,66     | 2549,46      |
| 7.2      | - în regim de UI   | 158,48      | 132,20       |
| 8        | CPT transport <sup>5</sup>   | 81,34       | 76,68        |
| 9        | CPT distribuție <sup>5</sup>   | 450,10      | 306,19       |

**Note:**

1. Conținutul indicatorilor *Energia electrică produsă (Pi > 5MW)* și *Energia electrică livrată (Pi > 5MW)* se referă la energia electrică livrată în SEN de toți producătorii care dețin cel puțin o centrală de producere cu capacitate instalată mai mare de 5 MW, racordată la rețelele electrice de transport și distribuție (în conformitate cu *Metodologia PAN* aprobată prin Ordinul ANRE nr. 18/2023);
2. Conținutul indicatorilor *Schimburi comerciale pe direcția import (inclusiv tranzite)* și *Schimburi comerciale pe direcția export (inclusiv tranzite)* includ și energia electrică care tranzitează România (tranzitele notificate de participanții la piață și tranzitele prin mecanismele cuplate PZU și PI);
3. Indicatorul *Consum intern realizat SEN* reprezintă consumul lunar realizat la nivelul întregului SEN și este cel raportat de CNTEE Transelectrica SA;
4. Consumul clienților casnici și al clienților finali noncasnici reprezintă energia furnizată în luna de raportare clienților finali de furnizorii/producătorii monitorizați și autoconsumul acestora; nu este inclus consumul prosumatorilor din producția proprie, datele privind prosumatorii făcând obiectul unui raport distinct al ANRE;
5. *CPT pentru acoperirea pierderilor în rețeaua de transport* și *CPT pentru acoperirea pierderilor în rețeaua de distribuție* au fost calculate pe baza achizițiilor de energie electrică realizate de operatorii de rețea în calitate de participanți la piață cu luarea în calcul a dezechilibrelor înregistrate la nivelul Părții Responsabile cu Echilibrarea din care fac parte.

### **3. Structura tranzacțiilor pe piața angro de energie electrică**

În tabelul următor sunt prezentate volumele de energie electrică livrate lunar pe contractele aflate în derulare în luna de raportare și prețurile medii realizate pe fiecare componentă a pieței angro în luna de raportare, comparativ cu luna anterioară, calculate pe baza raportărilor lunare ale participanților la piață. Prețurile medii prezentate pentru componentele pieței angro sunt prețuri medii ponderate realizate în luna de raportare.

Volumele de energie electrică livrate au fost raportate la *Consumul intern realizat SEN* pentru a oferi o referință în aprecierea dimensiunii pieței angro și a componentelor sale.

Datele din tabel sunt prezentate doar pentru piețele pe care au fost raportate volume livrate în luna analizată; precizăm că toate volumele sunt raportate în ore RO, toate prețurile includ componenta TG.

*Raport monitorizare piață de energie electrică – luna aprilie 2024*

| <b>TRANZACȚII VÂNZARE PE PIAȚA ANGRO</b>                                  | <b>Martie<br/>2024</b> | <b>Aprilie<br/>2024</b> |
|---|------------------------|-------------------------|
| <b>1. PIAȚA CONTRACTELOR BILATERALE NEGOCIATE DIRECT</b>                  |                        |                         |
| volum livrat (GWh)  | <b>724</b>             | <b>752</b>              |
| preț mediu (lei/MWh)  | 477,51                 | 428,09                  |
| % din consumul intern realizat  | 15,5                   | 18,1                    |
| <b>1.1. Vânzări pe contracte negociate<sup>1</sup></b>                    |                        |                         |
| volum livrat (GWh)  | <b>698</b>             | <b>730</b>              |
| preț mediu (lei/MWh)  | 479,09                 | 428,96                  |
| % din consumul intern realizat  | 14,9                   | 17,6                    |
| <b>1.2. Vânzări pe contracte negociate în entitate agregată/agregator</b> |                        |                         |
| volum livrat (GWh)  | <b>26</b>              | <b>22</b>               |
| preț mediu (lei/MWh)  | 434,86                 | 399,24                  |
| % din consumul intern realizat  | 0,6                    | 0,5                     |
| <b>2. PIAȚA CONTRACTELOR DE EXPORT<sup>2</sup></b>                        |                        |                         |
| volum livrat (GWh)  | <b>90</b>              | <b>144</b>              |
| preț mediu (lei/MWh)  | 335,13                 | 349,91                  |
| % din consumul intern realizat  | 1,9                    | 3,5                     |
| <b>3. PIEȚE CENTRALIZATE DE CONTRACTE BILATERALE</b>                      |                        |                         |
| volum livrat (GWh)  | <b>640</b>             | <b>566</b>              |
| preț mediu (lei/MWh)  | 495,02                 | 495,62                  |
| % din consumul intern realizat  | 13,7                   | 13,6                    |
| <b>3.1. Modalitatea de tranzacționare PCCB-LE-flex<sup>3</sup></b>        |                        |                         |
| volum livrat (GWh)  | <b>548</b>             | <b>468</b>              |
| preț mediu (lei/MWh)  | 477,38                 | 480,78                  |
| % din consumul intern realizat  | 11,7                   | 11,3                    |
| <b>3.2. Modalitatea de tranzacționare PCCB-NC</b>                         |                        |                         |
| volum livrat (GWh)  | <b>8</b>               | <b>9</b>                |
| preț mediu (lei/MWh)  | 1532,08                | 1351,05                 |
| % din consumul intern realizat  | 0,2                    | 0,2                     |
| <b>3.3. Modalitatea de tranzacționare PC-OTC</b>                          |                        |                         |
| volum livrat (GWh)  | <b>48</b>              | <b>50</b>               |
| preț mediu (lei/MWh)  | 686,66                 | 666,86                  |
| % din consumul intern realizat  | 1,0                    | 1,2                     |
| <b>3.4. Modalitatea de tranzacționare PCE-ESRE-CV</b>                     |                        |                         |
| volum livrat (GWh)  | <b>36</b>              | <b>38</b>               |
| preț mediu (lei/MWh)  | 267,68                 | 240,37                  |
| % din consumul intern realizat  | 0,8                    | 0,9                     |
| <b>4. MECANISMUL DE ACHIZIȚIE CENTRALIZATĂ</b>                            |                        |                         |
| volum livrat (GWh)  | <b>1213</b>            | <b>913</b>              |
| preț mediu (lei/MWh)  | 450,00                 | 450,00                  |
| % din consumul intern realizat  | 26,0                   | 22,0                    |
| <b>5. PIAȚA PENTRU ZIUA URMĂTOARE</b>                                     |                        |                         |
| volum livrat <sup>4</sup> (GWh)   | <b>2136</b>            | <b>1680</b>             |
| preț mediu <sup>5</sup> (lei/MWh)   | 328,57                 | 329,10                  |
| % din consumul intern realizat  | 45,7                   | 40,5                    |
| <b>6. PIAȚA INTRAZILNICĂ</b>  |                        |                         |
| volum livrat <sup>4</sup> (GWh)   | <b>177</b>             | <b>212</b>              |
| preț mediu <sup>6</sup> (lei/MWh)   | 311,14                 | 265,78                  |
| % din consumul intern realizat  | 3,8                    | 5,1                     |
| <b>7. PIAȚA DE ECHILIBRARE</b>  |                        |                         |
| volum tranzacționat (GWh)   | <b>142</b>             | <b>178</b>              |
| % din consumul intern realizat SEN  | 3,0                    | 4,3                     |
| volum tranzacționat la creștere (GWh)                                     | <b>33</b>              | <b>81</b>               |
| preț mediu de deficit <sup>7</sup> (lei/MWh)                              | -581,26                | -34,72                  |
| volum tranzacționat la scădere (GWh)                                      | <b>110</b>             | <b>97</b>               |
| preț mediu de excedent <sup>7</sup> (lei/MWh)                             | -962,86                | -458,55                 |
| <b>CONSUMUL INTERN REALIZAT SEN (GWh)</b>                                 | <b>4676</b>            | <b>4147</b>             |

**Note:**

1. Contracte de vânzare-cumpărare a energiei electrice încheiate în conformitate cu art. 23 alin. (2) din *Legea nr. 123/2012 a energiei electrice și gazelor naturale*, cu modificările și completările ulterioare; volumele agregate și prețurile medii rezultă din declarațiile pe propria răspundere ale partenerilor contractuali;
2. Tranzacțiile lunare realizate pe baza contractelor de export raportate de participanții la piața angro; cantitățile livrate sunt cele notificate de participanți către CNTEE Transelectrica SA în platforma DAMAS;

Nu sunt incluse tranzitele (cele notificate de participanți și cele prin mecanismele cuplate PZU și PI) sau cantitățile exportate prin intermediul agentului de transfer (CNTEE Transelectrica SA) pe piețele cuplate PZU și PI;

3. Sunt incluse și cantitățile livrate în luna de raportate în baza tranzacțiilor încheiate prin mecanismul de tranzacționare PCCB-LE (valabil până în iunie 2020, când a intrat în vigoare PCCB-LE-flex);
4. Cantitățile tranzacționate lunar pe PZU și PI sunt cele publicate de OPCOM; acestea cuprind și cantitățile exportate prin intermediul agentului de transfer (CNTEE Transelectrica SA) pe piețele cuplate PZU și PI;
5. *Prețul mediu lunar pe PZU prezentat în tabel este calculat ca medie ponderată a prețurilor orare de închidere a pieței cu volumele orare din luna respectivă (ore RO);*

*Prețul mediu ponderat lunar pe PZU publicat de OPCOM este calculat ca medie ponderată a prețurilor orare de închidere a pieței cu volumele orare din luna respectivă (ore CET) - în luna aprilie 2024 acest preț este 329,29 lei/MWh;*

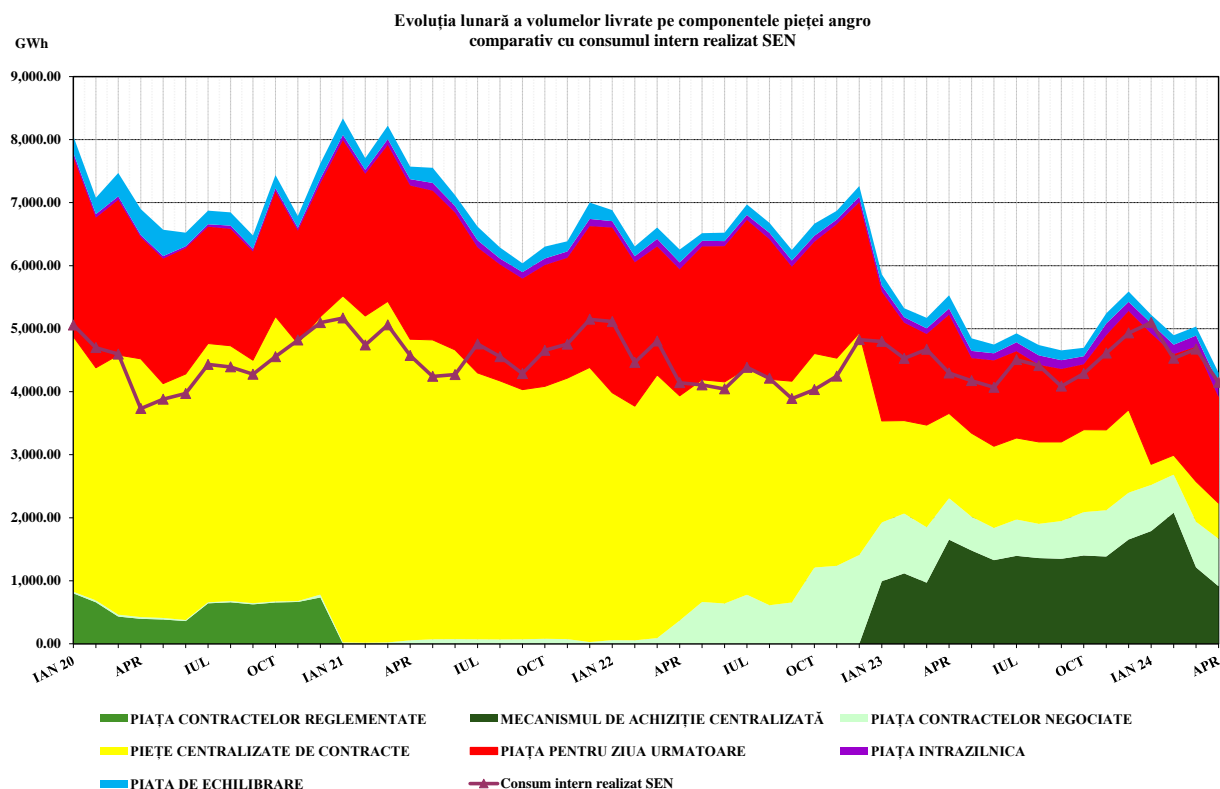
*Prețul mediu lunar pe PZU publicat de OPCOM este calculat ca medie aritmetică a prețurilor orare de închidere a pieței din luna respectivă (ore CET) – în luna aprilie 2024 acest preț este 298,35 lei/MWh;*

6. *Prețul mediu lunar pe PI prezentat în tabel este calculat ca medie ponderată a prețurilor de închidere a pieței cu volumele tranționate în intervalele de decontare din luna respectivă (ore RO);*

*Prețul mediu ponderat lunar pe PI publicat de OPCOM este calculat ca medie ponderată a prețurilor orare de închidere a pieței cu volumele orare din luna respectivă (ore CET) - în luna aprilie 2024 acest preț este 266,03 lei/MWh;*

7. Prețul mediu de deficit și prețul mediu de excedent sunt calculate ca medie aritmetică a prețurilor de decontare a pieței de echilibrare cu precizarea că în intervalele cu preț unic de decontare valoarea acestuia a fost atribuită atât ca deficit, cât și ca excedent.

Evoluția relației între volumele lunare aflate în livrare pe fiecare din componentele pieței angro de energie electrică și consumul intern realizat, în perioada ianuarie 2020 – aprilie 2024, este reprezentată în graficul următor:



Sursa: Raportările lunare ale participanților la piața angro, OPCOM S.A. și CNTEE Transelectrica S.A. – prelucrare CMPEE -

**Notă:**

Începând cu luna decembrie 2022, datele lunare privind consumul intern prezentate în grafic reprezintă Consumul intern realizat SEN și sunt cele raportate de CNTEE Transelectrica SA

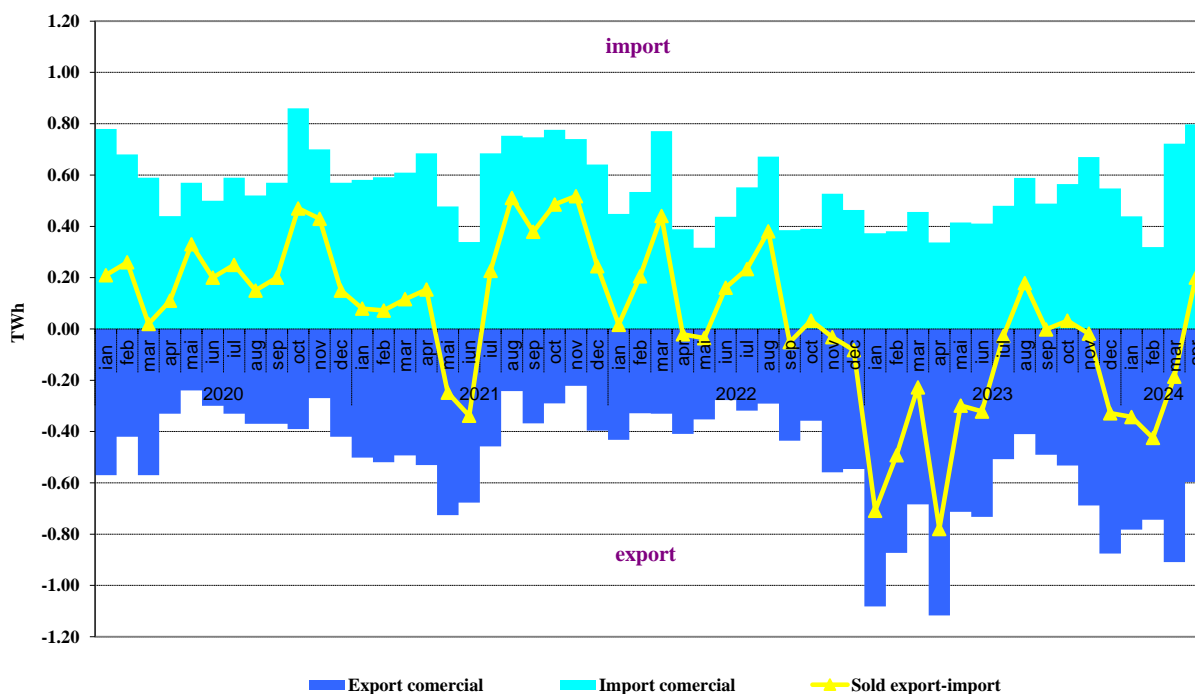
Prezentăm detalii privind tranzacțiile de export și de import comercial realizate pe baza contractelor încheiate de participanții la piață la care se adaugă energia exportată și cea importată prin mecanismele cuplate PZU și PI prin intermediul agentului de transfer CNTEE Transelectrica SA (pe granițele României cu Ungaria și Bulgaria).

Datele sunt prezentate pentru luna de raportare și luna anterioară și nu includ tranzitele (notificate de participanți sau cele prin piețele cuplate PZU și PI). Datele tabelare sunt însoțite de reprezentarea grafică a evoluției cantitative a exportului, importului și a soldului export-import începând din luna ianuarie 2020:

| TRANZACȚII IMPORT/EXPORT           | Martie 2024 | Aprilie 2024 |
|------------------------------------|-------------|--------------|
| <b>1. EXPORT COMERCIAL</b>         |             |              |
| volum livrat (GWh)                 | <b>909</b>  | <b>597</b>   |
| preț mediu (lei/MWh)               | 291,85      | 261,45       |
| % din consumul intern realizat SEN | 19,4        | 14,4         |
| <b>din care, prin PZU cuplat</b>   |             |              |
| volum livrat (GWh)                 | <b>731</b>  | <b>350</b>   |
| preț mediu (lei/MWh)               | 291,34      | 264,02       |
| % din consumul intern realizat SEN | 15,6        | 8,4          |
| <b>din care, prin PI cuplat</b>    |             |              |
| volum livrat (GWh)                 | <b>88</b>   | <b>103</b>   |
| preț mediu (lei/MWh)               | 252,20      | 129,52       |
| % din consumul intern realizat SEN | 1,9         | 2,5          |
| <b>2. IMPORT COMERCIAL</b>         |             |              |
| volum livrat (GWh)                 | <b>723</b>  | <b>797</b>   |
| preț mediu (lei/MWh)               | 376,77      | 363,73       |
| % din consumul intern realizat SEN | 15,5        | 19,2         |
| <b>din care, prin PZU cuplat</b>   |             |              |
| volum livrat (GWh)                 | <b>8</b>    | <b>94</b>    |
| preț mediu (lei/MWh)               | 411,39      | 394,98       |
| % din consumul intern realizat SEN | 0,2         | 2,3          |
| <b>din care, prin PI cuplat</b>    |             |              |
| volum livrat (GWh)                 | <b>81</b>   | <b>100</b>   |
| preț mediu (lei/MWh)               | 376,62      | 405,61       |
| % din consumul intern realizat SEN | 17,4        | 24,0         |

Sursa: Raportările lunare ale participanților la piață și CNTEE Transelectrica S.A. – prelucrare CMPEE

Evoluția lunară a exportului și importului comercial de energie electrică (tranzacții participanți și agent de transfer)



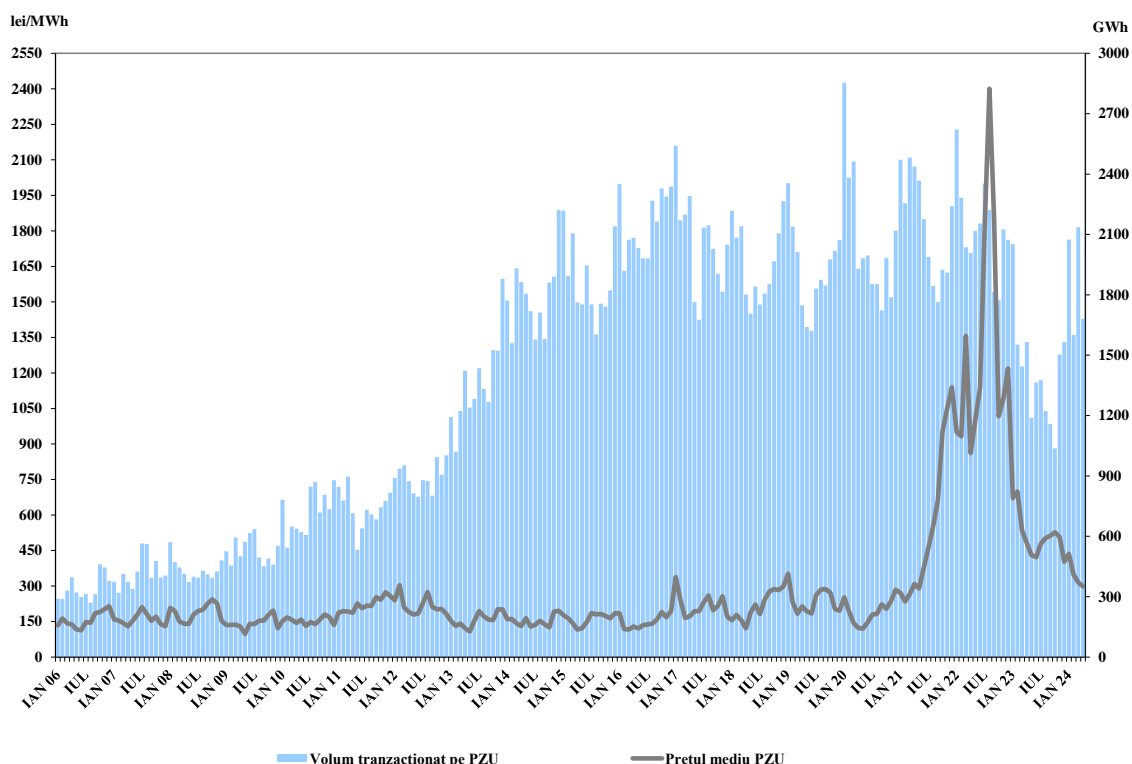
Sursa: Raportările lunare ale participanților la piață și CNTEE Transelectrica S.A. – prelucrare CMPEE

În tabelul și graficul următor sunt prezentate volumul tranzacționat și prețul mediu lunar de închidere a pieței corespunzător tranzacțiilor încheiate pe PZU (ore CET) începând cu ianuarie 2020, primul, și ianuarie 2006, al doilea.

| Anul/Luna | Ianuarie        |               | Februarie       |               | Martie          |               | Aprilie         |               | Mai             |               | Iunie           |               | Iulie           |               | August          |               | Septembrie      |               | Octombrie       |               | Noiembrie       |               | Decembrie       |               |
|-----------|-----------------|---------------|-----------------|---------------|-----------------|---------------|-----------------|---------------|-----------------|---------------|-----------------|---------------|-----------------|---------------|-----------------|---------------|-----------------|---------------|-----------------|---------------|-----------------|---------------|-----------------|---------------|
|           | Cantitate (GWh) | PIP (lei/MWh) | Cantitate (GWh) | PIP (lei/MWh) | Cantitate (GWh) | PIP (lei/MWh) | Cantitate (GWh) | PIP (lei/MWh) | Cantitate (GWh) | PIP (lei/MWh) | Cantitate (GWh) | PIP (lei/MWh) | Cantitate (GWh) | PIP (lei/MWh) | Cantitate (GWh) | PIP (lei/MWh) | Cantitate (GWh) | PIP (lei/MWh) | Cantitate (GWh) | PIP (lei/MWh) | Cantitate (GWh) | PIP (lei/MWh) | Cantitate (GWh) | PIP (lei/MWh) |
| 2020      | 2853.25         | 252.30        | 2382.28         | 193.69        | 2461.68         | 143.07        | 1929.98         | 123.30        | 1981.28         | 120.24        | 1995.35         | 146.71        | 1854.76         | 179.41        | 1852.59         | 183.19        | 1723.08         | 222.69        | 1983.78         | 204.31        | 1788.00         | 236.84        | 2117.99         | 284.32        |
| 2021      | 2471.04         | 271.29        | 2254.54         | 234.40        | 2481.79         | 266.99        | 2438.23         | 309.08        | 2366.56         | 289.31        | 2176.47         | 378.82        | 1988.07         | 462.22        | 1844.12         | 554.65        | 1763.75         | 662.15        | 1925.06         | 951.30        | 1910.59         | 1051.84       | 2239.93         | 1139.30       |
| 2022      | 2620.82         | 949.40        | 2282.47         | 932.28        | 2035.76         | 1356.97       | 2007.70         | 861.70        | 2117.09         | 1000.45       | 2153.80         | 1138.30       | 2352.02         | 1813.74       | 2221.51         | 2400.58       | 1814.17         | 1854.94       | 1772.35         | 1017.02       | 2125.26         | 1093.09       | 2073.90         | 1219.27       |
| 2023      | 2051.15         | 670.71        | 1553.02         | 699.24        | 1444.48         | 534.01        | 1565.55         | 481.24        | 1189.09         | 430.72        | 1365.27         | 422.24        | 1376.18         | 478.82        | 1222.76         | 502.18        | 1158.63         | 512.07        | 1036.74         | 527.12        | 1503.22         | 507.67        | 1566.17         | 402.35        |
| 2024      | 2074.33         | 436.13        | 1600.99         | 347.07        | 2136.26         | 315.34        | 1679.87         | 298.35        |                 |               |                 |               |                 |               |                 |               |                 |               |                 |               |                 |               |                 |               |

Sursa: Raportările lunare ale OPCOM S.A. – prelucrare CMPEE

#### Evoluția lunară a prețului mediu de închidere a pieței și a volumului tranzacționat pe PZU

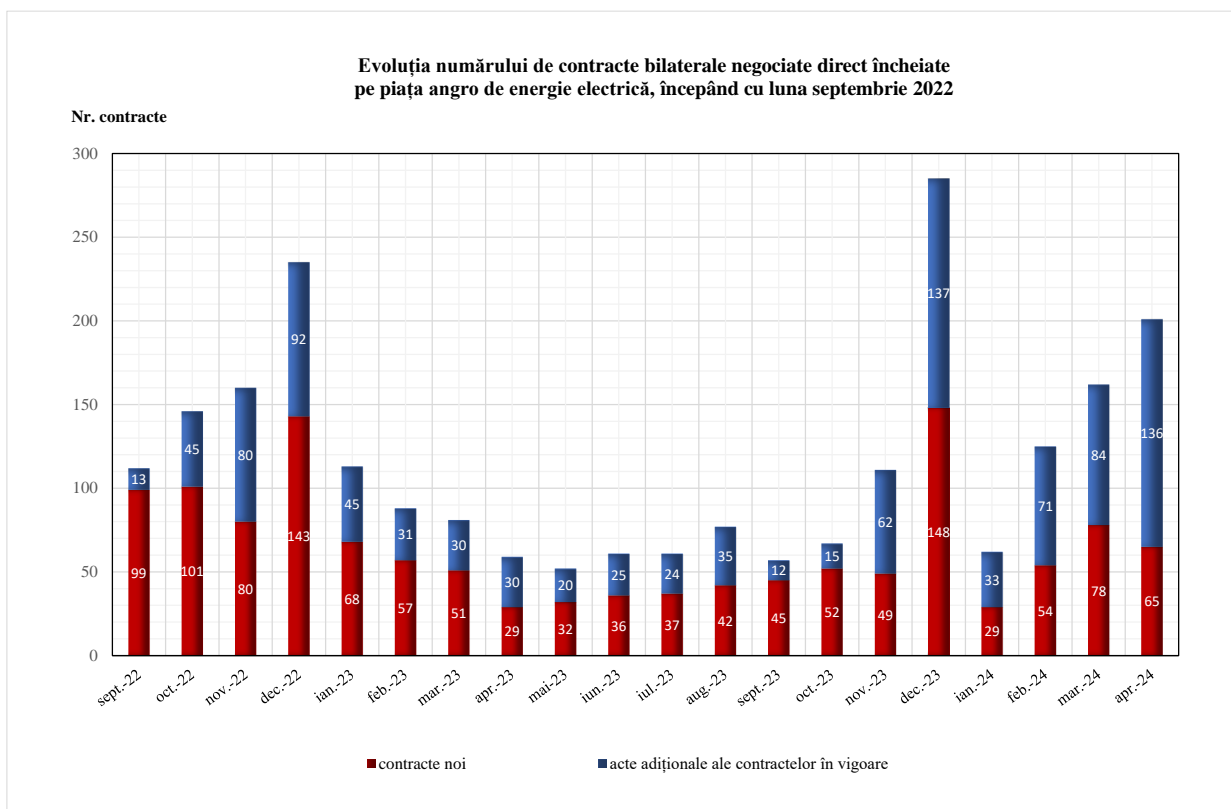


Sursa: Raportările lunare ale OPCOM S.A. – prelucrare CMPEE

În baza datelor contractuale raportate de participanții la piață conform art. 15 alin. (3) din OUG nr. 27/2022, cu modificările și completările ulterioare, în luna aprilie 2024 s-au încheiat 201 contracte bilaterale negociate direct de vânzare-cumpărare a energiei electrice (contracte noi sau acte adiționale la contracte încheiate anterior). În toate aceste contracte, cumpărătorii au fost producători, furnizori și distribuitori de energie electrică.

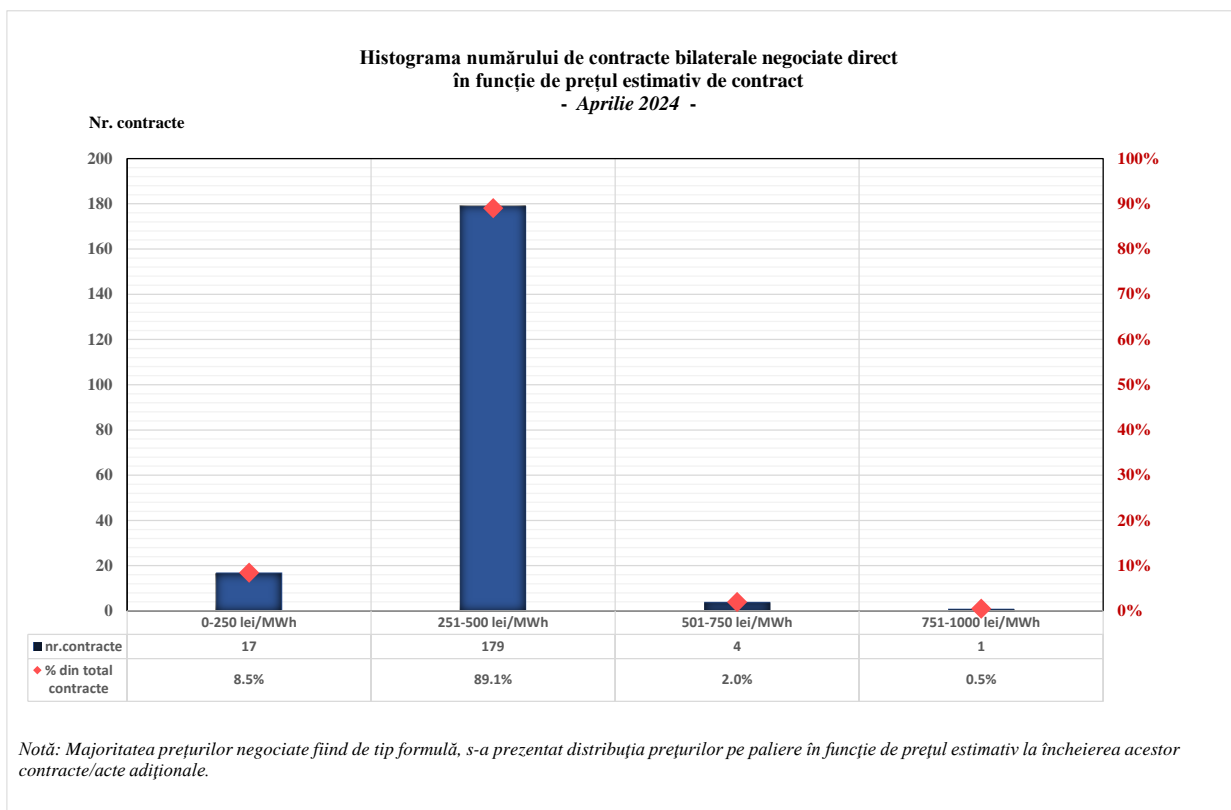
Datele sunt prezentate începând cu luna septembrie 2022, determinat de faptul că de la 1 septembrie 2022 a intrat în vigoare obligativitatea raportării către ANRE a încheierii contractelor bilaterale negociate direct de ambii parteneri în termen de 2 zile lucrătoare de la data încheierii.

Variația lunară a numărului de contracte bilaterale negociate direct încheiate în perioada septembrie 2022 – aprilie 2024 sau pentru care în această perioadă au fost semnate acte adiționale (de modificare a cantității, prețului sau a perioadei de livrare) este prezentată în graficul următor.



Sursa: Raportările participanților la piață, în baza art.15 alin.(3) din OUG 27/2022 – prelucrare CMPEE -

Reprezentarea grafică următoare indică frecvența de apariție a prețurilor înregistrate pe cele 201 contracte raportate în luna aprilie 2024 (noi sau acte adiționale) de participanții la piață.



Sursa: Raportările participanților la piață, în baza art.15 alin.(3) din OUG 27/2022 – prelucrare CMPEE -

Dispozițiile de dispecer (oferte acceptate) primite de producători determină energia angajată pe PE. După efectuarea calculului de decontare, pe baza valorilor măsurate (aprobate) se determină energia efectiv livrată de producători pe PE. Relația dintre energia angajată și cea efectiv livrată, în luna aprilie 2024, este prezentată în tabelul următor.

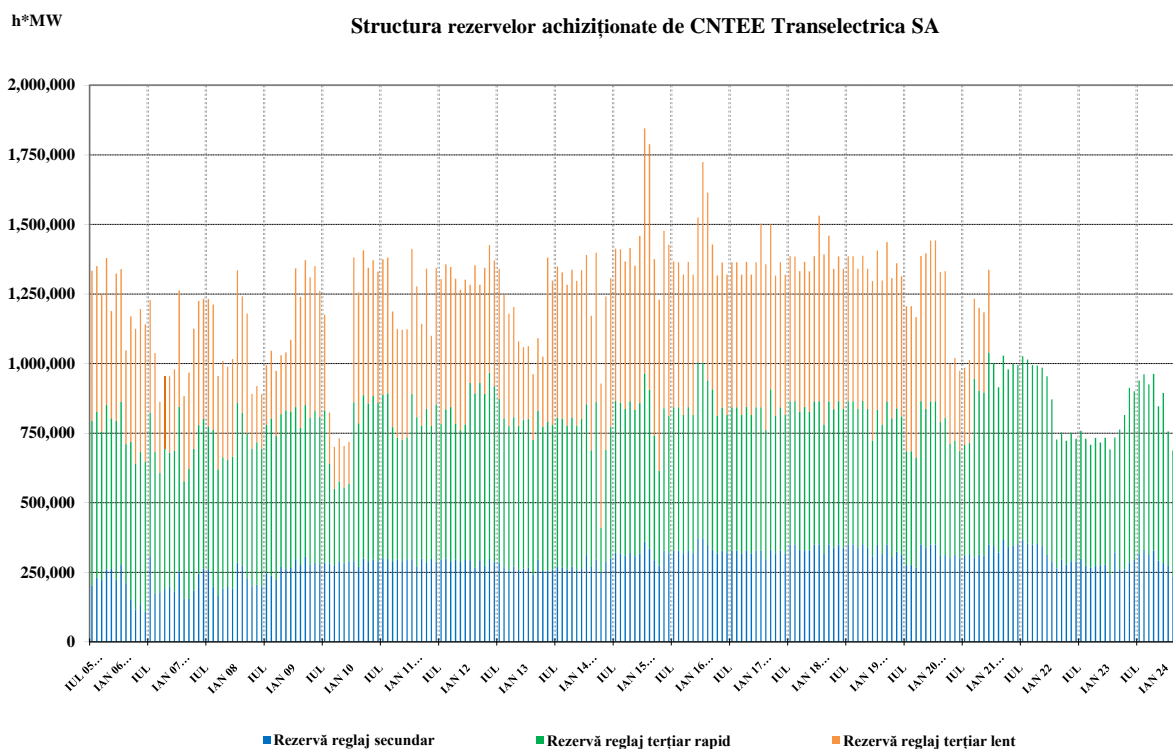
| <b>Aprilie 2024</b>   | <b>Energie de echilibrare angajată (GWh)</b> | <b>Energie de echilibrare efectiv livrată (GWh)</b> | <b>Abatere (%)</b> |
|---|--|---|--------------------|
| <b>Reglaj secundar</b>  | <b>41</b>                                    | <b>41</b>   | <b>0</b>           |
| <i>creștere</i>   | 15   | 15  | 0                  |
| <i>reducere</i>   | 26   | 26  | 0                  |
| <b>Reglaj terțiar rapid</b>                                   | <b>142</b>                                   | <b>137</b>  | <b>3</b>           |
| <i>creștere</i>   | 67   | 66  | 2                  |
| <i>reducere</i>   | 74   | 72  | 3                  |
| <b>Reglaj terțiar lent</b>                                    | <b>0</b>                                     | <b>0</b>  | <b>0</b>           |
| <i>creștere</i>   | 0  | 0   | 0                  |
| <i>reducere</i>   | 0  | 0   | 0                  |
| <b>TOTAL</b>  | <b>183</b>                                   | <b>178</b>  | <b>2</b>           |
| <i>creștere</i>   | 83   | 81  | 2                  |
| <i>reducere</i>   | 100  | 97  | 3                  |
| <b>CONSUM INTERN</b>  |  | <b>4147</b>   |                    |
| <i>% volum tranzacționat din consumul intern realizat SEN</i> |  | <b>4.3%</b>   |                    |

Sursa: Raportările lunare ale CNTEE Transelectrica S.A. – prelucrare CMPEE

**Notă:**

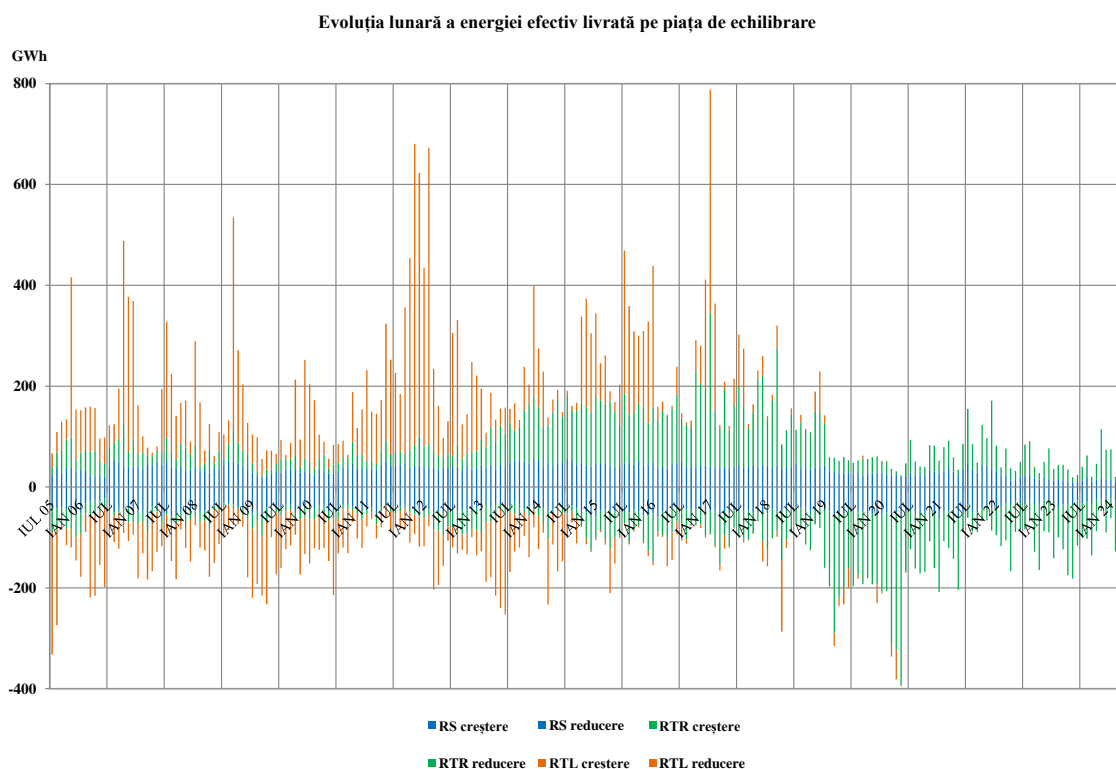
*Energia electrică angajată și cea efectiv livrată includ energia electrică aferentă tranzacțiilor cu compensație financiară în afara PE rezultate în urma dispozițiilor de dispecer (creștere/reducere) pentru rezolvarea restricțiilor de rețea, asigurarea siguranței sistemului prin redispecerizare sau prin comercializare în contrapartidă coordonată (conform prevederilor Ordinului ANRE nr. 152/2020), cu următoarele solduri: energie electrică angajată 7,73 GWh și energie electrică efectiv livrată 7,56 GWh*

În următoarele grafice se prezintă evoluția lunară a rezervelor de putere achiziționate de CNTEE Transelectrica SA, reprezentând obligațiile ale producătorilor de menținere la dispoziția dispecerului/ofertare pe PE a capacităților de producere contractate și cea a energiei de echilibrare efectiv livrată pe fiecare tip de reglaj pentru perioada iulie 2005 – aprilie 2024.



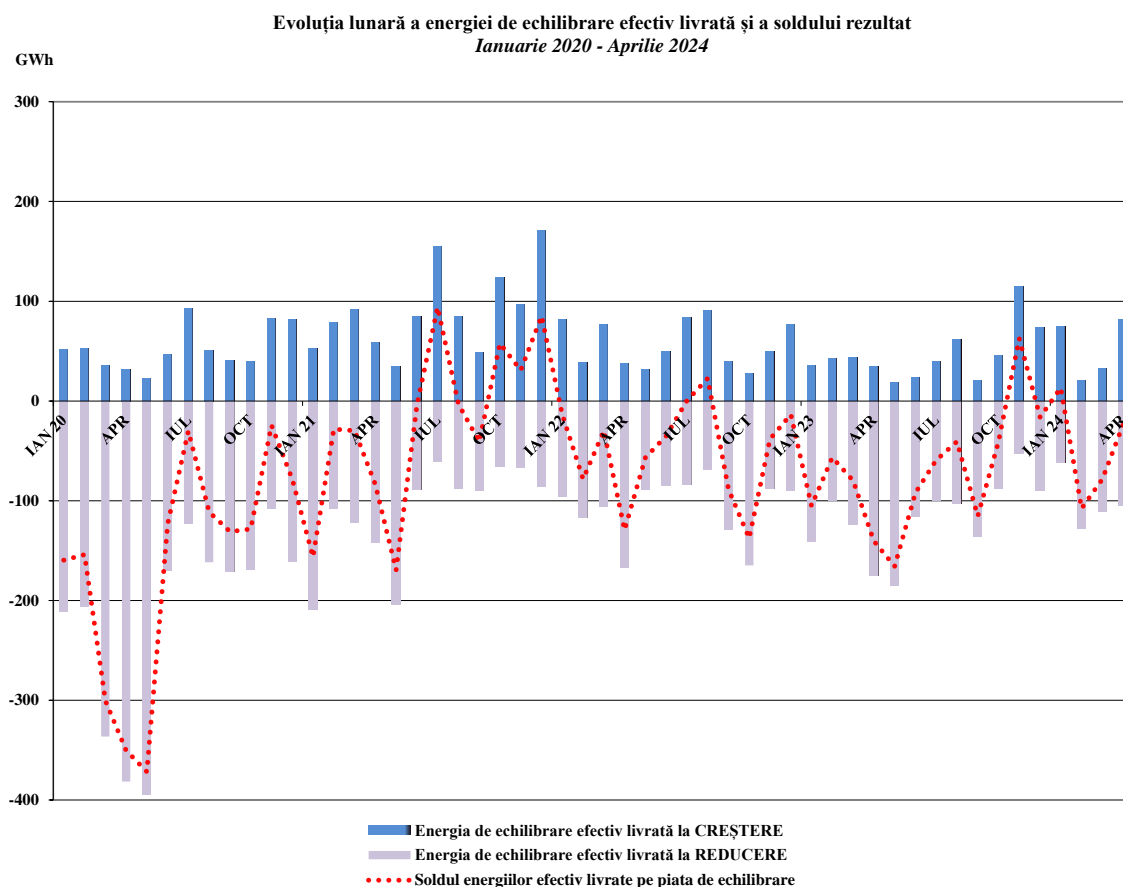
Sursa: Raportările lunare ale CNTEE Tranelectrica S.A. – prelucrare CMPEE

Structura energiei de echilibrare efectiv livrată pe fiecare tip de reglaj este prezentată în figura următoare, în evoluție, pentru perioada iulie 2005 – aprilie 2024.



Sursa: Raportările lunare ale CNTEE Tranelectrica S.A. – prelucrare CMPEE

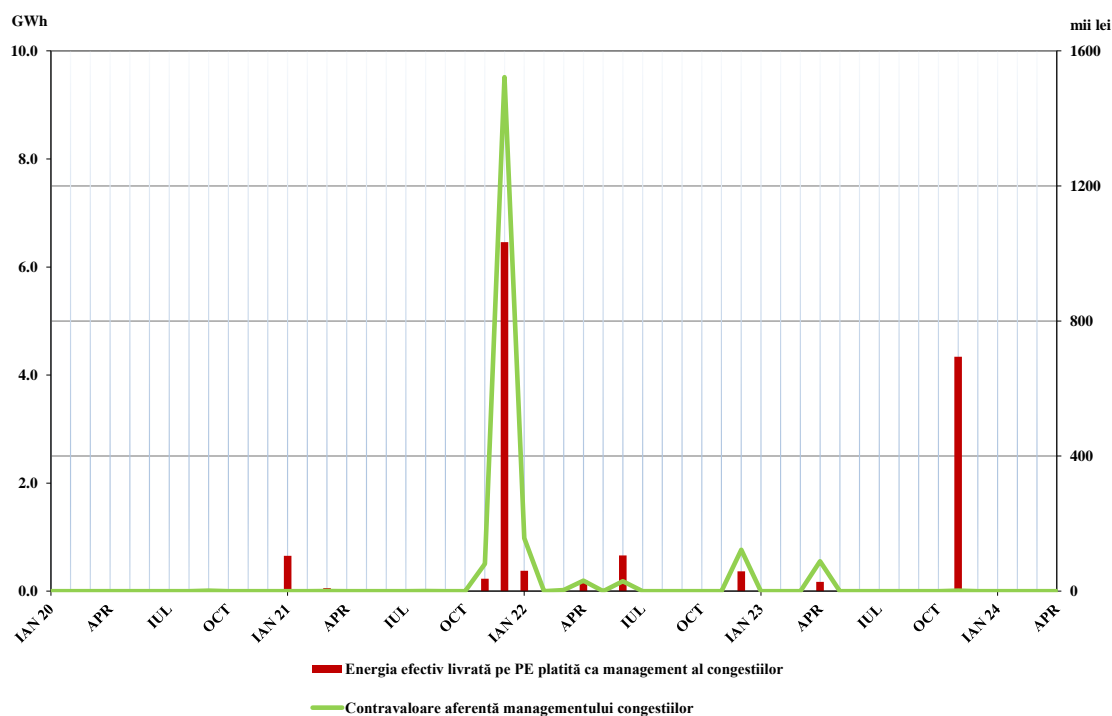
Evoluția energiei de echilibrare efectiv livrată pe PE și soldul energiilor efectiv livrate pe piața de echilibrare pentru perioada ianuarie 2010 – aprilie 2024 se prezintă astfel.



*Sursa: Raportările lunare ale CNTEE Transelectrica S.A. și OPCOM S.A. – prelucrare CMPEE*

Graficul următor prezintă evoluția lunară a energiei utilizate pentru managementul congestiilor (cantitatea de energie tranzacționată de OTS pe piața de echilibrare și în afara PE cu compensație financiară pentru rezolvarea situațiilor de congestii în rețeaua de transport), începând cu ianuarie 2020, și contravaloarea tranzacțiilor efectuate în acest scop de CNTEE Transelectrica SA.

Evoluția lunară a energiei efectiv livrată pe piața de echilibrare pentru managementul congestiilor pe liniile interne și a contravalorii acesteia



Sursa: Raportările lunare ale CNTEE Transelectrica S.A. – prelucrare CMPEE

Începând cu data de 17 decembrie 2021 a avut loc conectarea cu succes a blocului de control RFP – TEL la platforma europeană IGCC (International Grid Control Cooperation), proiect ales de ENTSO-E pentru procesul de compensare a dezechilibrelor, așa cum este definit în Regulamentul (UE) nr. 2017/1485 al Comisiei din 2 august 2017 de stabilire a unei linii directe privind operarea sistemului de transport al energiei electrice (art. 22).

Platforma IGCC reprezintă o modalitate de optimizare a reglajului secundar de frecvență – putere de schimb, prin reducerea acțiunilor de sens contrar ale reguletoarelor operatorilor membri operaționali în cadrul proiectului.

În tabelul următor este prezentată evoluția lunară a energiei electrice la creștere și la reducere de putere, reprezentând contribuția CNTEE Transelectrica SA la mecanismul IGCC de compensare a dezechilibrelor dezvoltat la nivel european.

| 2024      | Contribuția la creștere de putere (MWh) |                  | Contribuția la reducere de putere (MWh) |                  |
|-----------|---|------------------|---|------------------|
|           | La prețuri $\geq 0$                     | La prețuri $< 0$ | La prețuri $\geq 0$                     | La prețuri $< 0$ |
| Ianuarie  | 19407                                   | 14384            | 24911                                   | 344              |
| Februarie | 5391                                    | 30148            | 16127                                   | 585              |
| Martie    | 6699                                    | 28350            | 19751                                   | 973              |
| Aprilie   | 4938                                    | 30301            | 21933                                   | 763              |

#### 4. Tranzacțiile cu energie electrică pe categorii de participanți la PAN

##### Producători monitorizați

Prezentăm mai jos structura obligațiilor de vânzare și de achiziție contractate înainte de intervalul de livrare de producătorii monitorizați în conformitate cu prevederile art. 7 din *Metodologia PAN* (respectiv cei care dețin capacități de producere cu putere instalată mai mare de 5 MW) în luna de livrare aprilie 2024 comparativ cu luna anterioară.

| Structură tranzacții  | - GWh -        |                 |
|---|----------------|-----------------|
|   | Martie<br>2024 | Aprilie<br>2024 |
| <b>Achiziții</b>  |                |                 |
| Contracte import  | 215,88         | 80,79           |
| Contracte negociate   | 234,11         | 251,05          |
| Piața centralizată a contractelor, din care:                | 150,37         | 124,98          |
| – PCCB-LE-flex  | 117,94         | 95,27           |
| – PCCB-NC   | 0,74           | 0,72            |
| – PC-OTC  | 18,58          | 19,78           |
| – PCE-ESRE-CV   | 13,11          | 9,21            |
| MACEE   | 141,11         | 116,38          |
| De la prosumatori   | 4,50           | 7,40            |
| În calitate de client final (contracte furnizare pe PAM)    | 7,98           | 10,09           |
| PZU   | 390,42         | 402,75          |
| PI  | 55,15          | 65,97           |
| <b>Total achiziții</b>                                      | <b>1199,52</b> | <b>1059,40</b>  |
| <b>Vânzări</b>  |                |                 |
| Contracte export  | 1,18           | 3,40            |
| Contracte negociate   | 584,50         | 560,72          |
| Piața centralizată a contractelor, din care:                | 433,89         | 272,44          |
| – PCCB-LE-flex  | 360,49         | 195,02          |
| – PCCB-NC   | 0,74           | 2,16            |
| – PC-OTC  | 37,15          | 37,37           |
| – PCE-ESRE-CV   | 35,51          | 37,89           |
| MACEE   | 1212,79        | 912,04          |
| PZU   | 2003,70        | 1497,54         |
| PI  | 59,33          | 73,80           |
| Contracte furnizare pe PAM, către clienții finali din care: | 1419,30        | 1351,79         |
| <i>casnici</i>  | 146,64         | 129,34          |
| <i>noncasnici</i>   | 1272,67        | 1222,46         |
| <b>Total vânzări</b>  | <b>5714,68</b> | <b>4671,74</b>  |

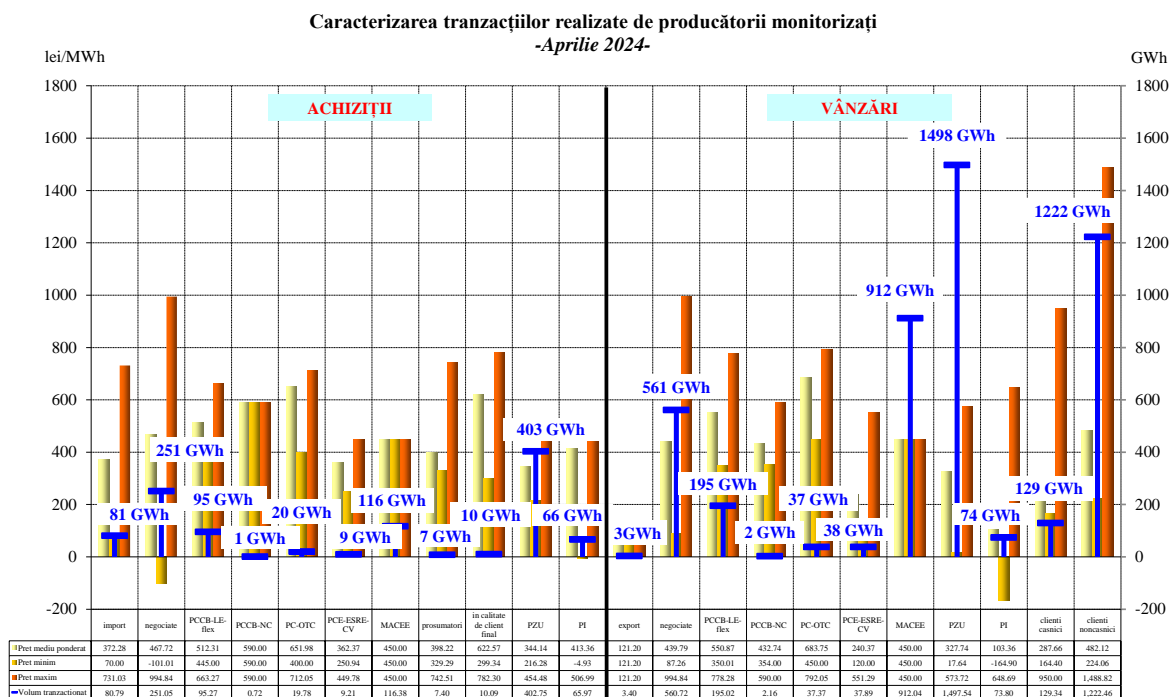
Sursa: Raportările lunare ale producătorilor monitorizați – prelucrare CMPEE

**Notă:**

În categoria producătorilor monitorizați conform Metodologiei PAN intră și acei operatori economici a căror activitate preponderentă este cea desfășurată pe licența de furnizare, dar care, determinat de faptul că dețin cel puțin o centrală cu capacitate instalată mai mare de 5 MW și li se aplică tariful de introducere în rețea, sunt monitorizați în calitate de producători

În graficul următor prezentăm volumele tranzacționate și livrate, prețurile minime, medii și maxime realizate în luna de livrare aprilie 2024 de producătorii monitorizați pe fiecare tip de contract de achiziție/vânzare. Prețurile de vânzare a energiei electrice din contractele de furnizare către clienții finali sunt cele prevăzute în condițiile contractuale din contractele de furnizare

respective și cuprind componenta de achiziție a energiei electrice (cu tariful de introducere în rețea inclus) și componenta de furnizare.



Sursa: Raportările lunare ale producătorilor monitorizați – prelucrare CMPEE

**Notă:**

În categoria producătorilor monitorizați conform Metodologiei PAN intră și operatori economici a căror activitate preponderantă este cea desfășurată pe licența de furnizare, dar care dețin cel puțin o centrală cu capacitate instalată mai mare de 5 MW și li se aplică tariful de introducere în rețea

**Furnizori**

În luna aprilie 2024, pe piața angro de energie electrică au activat 75 de operatori economici a căror activitate principală o constituie furnizarea de energie electrică; dintre aceștia, 23 sunt furnizori care își desfășoară activitatea doar pe PAN (o parte dintre aceștia fiind deținători de licență pentru activitatea traderului de energie electrică sau persoane juridice străine cu drept de participare la piața de energie electrică din România) și 52 sunt furnizori care au activitate și pe PAM.

**Furnizori cu activitate exclusivă pe PAN**

Tabelul următor ilustrează activitatea desfășurată de furnizorii activi doar pe PAN (inclusiv traderi și persoane juridice străine cu drept de participare la PAN confirmat de ANRE), prezentând structura pe categorii de piețe a achizițiilor și vânzărilor totale pe PAN realizate de aceștia în luna de livrare aprilie 2024 comparativ cu luna anterioară.

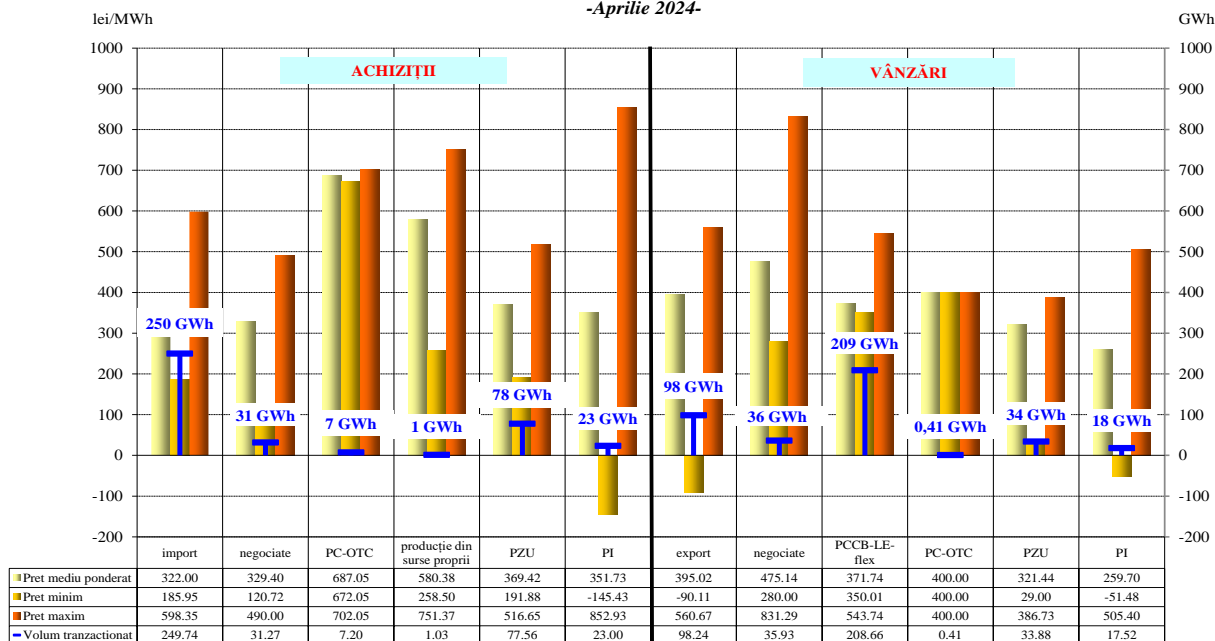
- GWh-

| Structură tranzacții furnizori cu activitate exclusivă pe PAN | Martie 2024   | Aprilie 2024  |
|---|---------------|---------------|
| <b>Achiziții</b>  |               |               |
| Contracte import  | 173,45        | 249,74        |
| Contracte negociate   | 38,65         | 31,27         |
| Piața centralizată a contractelor, din care:                  | 7,43          | 7,20          |
| – PC-OTC  | 7,43          | 7,20          |
| Producție din surse proprii                                   | 0,44          | 1,03          |
| PZU   | 58,81         | 77,56         |
| PI  | 19,75         | 23,00         |
| <b>Total achiziții</b>  | <b>298,53</b> | <b>389,79</b> |
| <b>Vânzări</b>  |               |               |
| Contracte export  | 64,46         | 98,24         |
| Contracte negociate   | 16,82         | 35,93         |
| Piața centralizată a contractelor, din care:                  | 116,34        | 209,07        |
| – PCCB-LE-flex  | 116,34        | 208,66        |
| – PC-OTC  | 0,00          | 0,41          |
| PZU   | 84,61         | 33,88         |
| PI  | 20,76         | 17,52         |
| <b>Total vânzări</b>  | <b>302,99</b> | <b>394,64</b> |

Sursa: Raportările lunare ale furnizorilor – prelucrare CMPEE

Prezentăm comparativ nivelul volumelor tranzacționate și livrate, prețurile minime, medii și maxime realizate în luna de livrare aprilie 2024 de furnizorii cu activitate exclusivă pe PAN pentru fiecare tip de contract de achiziție/vânzare.

Caracterizarea tranzacțiilor realizate de furnizorii concurențiali cu activitate exclusivă pe piața angro -Aprilie 2024-



Sursa: Raportările lunare ale furnizorilor – prelucrare CMPEE

### Furnizori cu activitate pe PAM

În tabelul următor sunt prezentate informații agregate cu privire la structura pe categorii de piețe a achizițiilor și vânzărilor totale realizate de toți furnizorii care au furnizat energie electrică clienților finali în regim concurențial sau regim de serviciu universal, determinat de faptul că de la 1 ianuarie 2022 serviciul universal destinat clienților casnici se asigură de toți furnizorii care au încheiate contracte în piața concurențială.

Datele prezentate pentru luna aprilie 2024, comparativ cu luna anterioară, cuprind și activitatea pe segmentul concurențial și segmentul de serviciu universal al furnizorilor desemnați drept furnizori de ultimă instanță.

|   | - GWh -        |                 |
|---|----------------|-----------------|
| Structură tranzacții furnizori cu activitate pe PAM<br>(regim concurențial și regim SU) | Martie<br>2024 | Aprilie<br>2024 |
| <b>Achiziții</b>  |                |                 |
| Contracte import  | 221,34         | 260,69          |
| Contracte negociate   | 468,24         | 535,13          |
| Piața centralizată a contractelor, din care:  | 451,13         | 379,27          |
| – PCCB-LE-flex  | 405,52         | 318,14          |
| – PCCB-NC   | 7,43           | 8,64            |
| – PC-OTC  | 19,13          | 19,11           |
| – PCE-ESRE-CV   | 19,05          | 33,37           |
| Producție din surse proprii   | 18,07          | 18,55           |
| De la prosumatori   | 40,33          | 59,42           |
| MACEE   | 693,06         | 530,77          |
| În calitate de client final (contracte furnizare pe PAM)                                | 107,97         | 95,06           |
| PZU   | 758,21         | 727,54          |
| PI  | 10,70          | 17,20           |
| <b>Total achiziții</b>  | <b>2769,04</b> | <b>2623,63</b>  |
| <b>Vânzări</b>  |                |                 |
| Contracte export  | 23,93          | 42,29           |
| Contracte negociate   | 122,27         | 155,75          |
| Piața centralizată a contractelor, din care:  | 89,39          | 84,49           |
| – PCCB-LE-flex  | 70,82          | 64,73           |
| – PCCB-NC   | 7,43           | 7,20            |
| – PC-OTC  | 11,15          | 12,56           |
| MACEE   | 0,60           | 1,15            |
| PZU   | 25,62          | 37,90           |
| PI  | 12,91          | 19,01           |
| Contracte furnizare pe PAM, către clienții finali din care:                             | 2467,17        | 2259,32         |
| casnici   | 1013,18        | 932,32          |
| noncasnici  | 1453,99        | 1327,00         |
| <b>Total vânzări</b>  | <b>2741,88</b> | <b>2599,92</b>  |

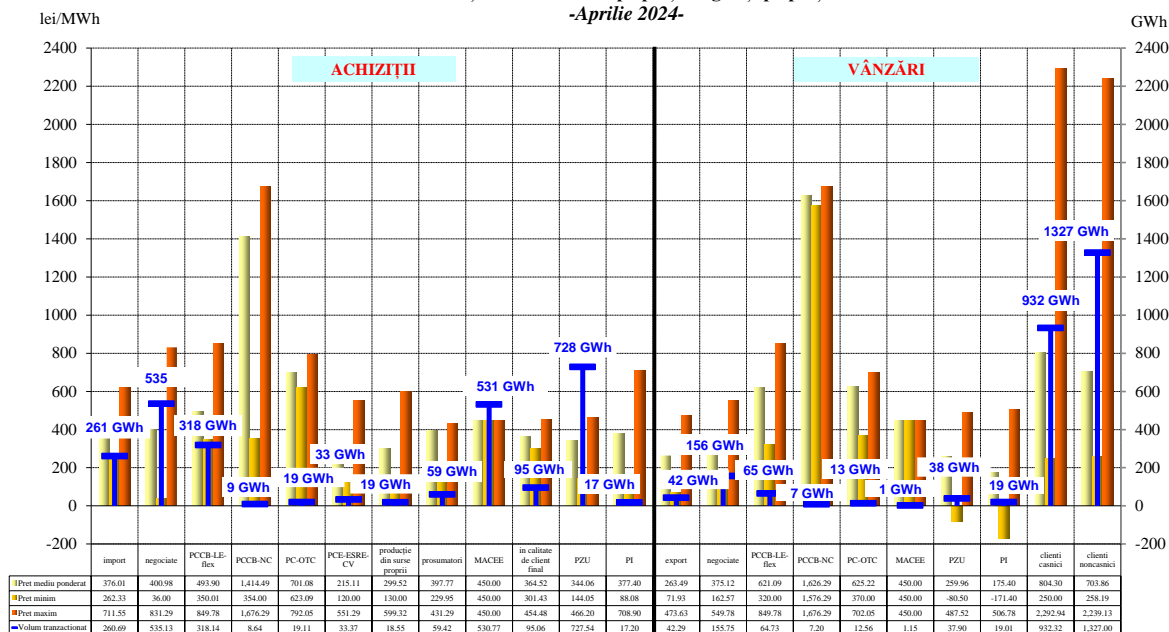
Sursa: Raportările lunare ale furnizorilor – prelucrare CMPEE

**Notă:**

Unul dintre operatorii vânzători prin MACEE este monitorizat în calitate de FC conform Metodologiei PAN

Defalcarea pe tipuri de surse/destinații a volumelor tranzacționate și livrate, a prețurilor minime, medii și maxime realizate în luna de livrare aprilie 2024 de furnizorii cu activitate pe PAM este reprezentată în graficul următor. Prețurile de vânzare a energiei electrice din contractele de furnizare către clienții finali sunt cele prevăzute în condițiile contractuale din contractele de furnizare respective și cuprind componenta de achiziție a energiei electrice (cu tariful de introducere în rețea inclus) și componenta de furnizare.

Caracterizarea tranzacțiilor realizate de furnizorii concurențiali cu activitate pe piața angro și pe piața cu amănuntul -Aprilie 2024-



Sursa: Raportările lunare ale furnizorilor – prelucrare CMPEE

**Furnizori desemnați ca furnizori de ultimă instanță (FUI)**

În conformitate cu prevederile Regulamentului privind furnizarea de ultimă instanță a energiei electrice aprobate prin Ordinul președintelui ANRE nr. 91/2022 (în vigoare din 24 iunie 2022), pentru fiecare lună, ANRE nominalizează câte un FUI din lista celor desemnați să asigure furnizarea energiei electrice în regim de ultimă instanță. FUI nominalizat are obligația preluării automate, din orice zonă de rețea, a tuturor clienților finali pentru care data de preluare (în situația în care aceștia nu mai au asigurată furnizarea energiei electrice de la furnizorul actual) intervine în luna pentru care acest FUI este nominalizat. Excepție fac clienții care se adresează unui alt FUI pentru furnizarea energiei electrice în regim de ultimă instanță.

Lista nominalizărilor pentru fiecare lună este publicată pe site-ul ANRE la adresa <https://anre.ro/consumatori/energie-electrica/fui-ee/>. Pentru luna aprilie 2024, FUI nominalizat a fost PPC Energie S.A..

Structura tranzacțiilor de energie electrică pe PAN ale furnizorilor de ultimă instanță realizată pentru alimentarea clienților finali în regim de UI este prezentată în tabelul următor pentru luna aprilie 2024, comparativ cu luna anterioară.

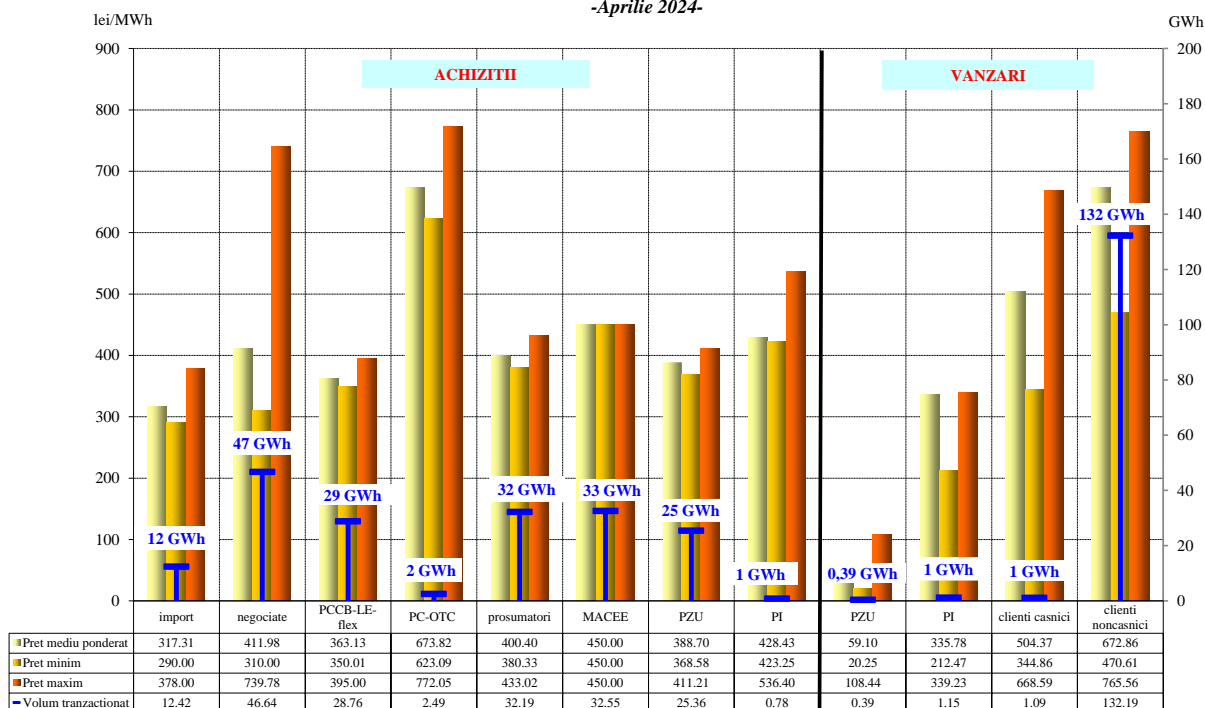
-GWh -

| <b>Structură tranzacții furnizori cu activitate pe PAM (regim UI)</b> | <b>Martie 2024</b> | <b>Aprilie 2024</b> |
|---|--------------------|---------------------|
| <b>Achiziții</b>  |                    |                     |
| Import  | 22,56              | 12,42               |
| Contracte negociate   | 72,02              | 46,64               |
| Piața centralizată a contractelor, din care:                          | 23,32              | 31,25               |
| – PCCB-LE-flex  | 13,55              | 28,76               |
| – PC-OTC  | 3,16               | 2,49                |
| – PCE-ESRE-CV   | 6,61               | 0,00                |
| De la prosumatori   | 19,06              | 32,19               |
| MACEE   | 39,83              | 32,55               |
| PZU   | 48,39              | 25,36               |
| PI  | 1,58               | 0,78                |
| <b>Total achiziții</b>  | <b>226,75</b>      | <b>181,19</b>       |
| <b>Vânzări</b>  |                    |                     |
| PZU   | 0,47               | 0,39                |
| PI  | 0,86               | 1,15                |
| Contracte furnizare pe PAM, către clienții finali din care:           | 159,58             | 133,29              |
| casnici   | 1,10               | 1,09                |
| noncasnici  | 158,48             | 132,20              |
| <b>Total vânzări</b>  | <b>160,91</b>      | <b>134,83</b>       |

*Sursa: Raportările lunare ale furnizorilor de ultimă instanță – prelucrare CMPEE*

Detalierea volumelor tranzacționate și livrate, a nivelelor de preț minim, maxim și mediu ponderat pentru tranzacțiile de energie electrică ale furnizorilor de ultimă instanță realizate în vederea alimentării clienților finali în regim UI pentru luna aprilie 2024 este reprezentată în graficul următor. În luna aprilie 2024, prețurile pentru clienții în regim UI s-au stabilit în conformitate cu prevederile art. 18 alin. (3) din *Regulamentul privind furnizarea de ultimă instanță a energiei electrice*, aprobat prin Ordinul ANRE nr. 91/2022. În conformitate cu prevederile alin. (4), pe perioada aplicării OUG nr. 27/2022, FUI facturează consumul de energie electrică în conformitate cu prevederile acesteia.

Caracterizarea tranzacțiilor realizate de  
furnizorii de ultimă instanță pentru alimentarea în regim de UI  
-Aprilie 2024-



Sursa: Raportările lunare ale furnizorilor de ultimă instanță – prelucrare CMPEE

### Operatori de rețea

Structura tranzacțiilor de energie electrică ale operatorilor serviciului public de distribuție a energiei electrice (denumiți în continuare operatori de distribuție concesionari), în calitate de participanți la piață, în vederea acoperirii pierderilor din rețelele de distribuție în luna aprilie 2024 comparativ cu luna anterioară a fost următoarea.

- GWh -

| Structură tranzacții<br>operatori distribuție concesionari | Martie<br>2024 | Aprilie<br>2024 |
|--|----------------|-----------------|
| <b>Achiziții</b>   |                |                 |
| Contracte negociate  | 22,29          | 35,97           |
| Piața centralizată a contractelor, din care:               | 12,93          | 28,78           |
| – PCCB-LE-flex   | 12,93          | 27,02           |
| – PC-OTC   | 0,00           | 1,76            |
| MACEE  | 272,98         | 168,69          |
| PZU  | 138,45         | 88,63           |
| PI   | 0,21           | 0,17            |
| <b>Total achiziții</b>                                     | <b>446,85</b>  | <b>322,24</b>   |
| <b>Vânzări</b>   |                |                 |
| PZU  | 0,09           | 0,21            |
| PI   | 0,18           | 0,11            |
| <b>Total vânzări</b>                                       | <b>0,27</b>    | <b>0,32</b>     |

Sursa: Raportările lunare ale operatorilor de distribuție concesionari – prelucrare CMPEE

*Raport monitorizare piață de energie electrică – luna aprilie 2024*

Structura achiziției de energie electrică a operatorului de transport și sistem pentru acoperirea pierderilor din rețeaua de transport în luna aprilie 2024 comparativ cu luna anterioară a fost următoarea.

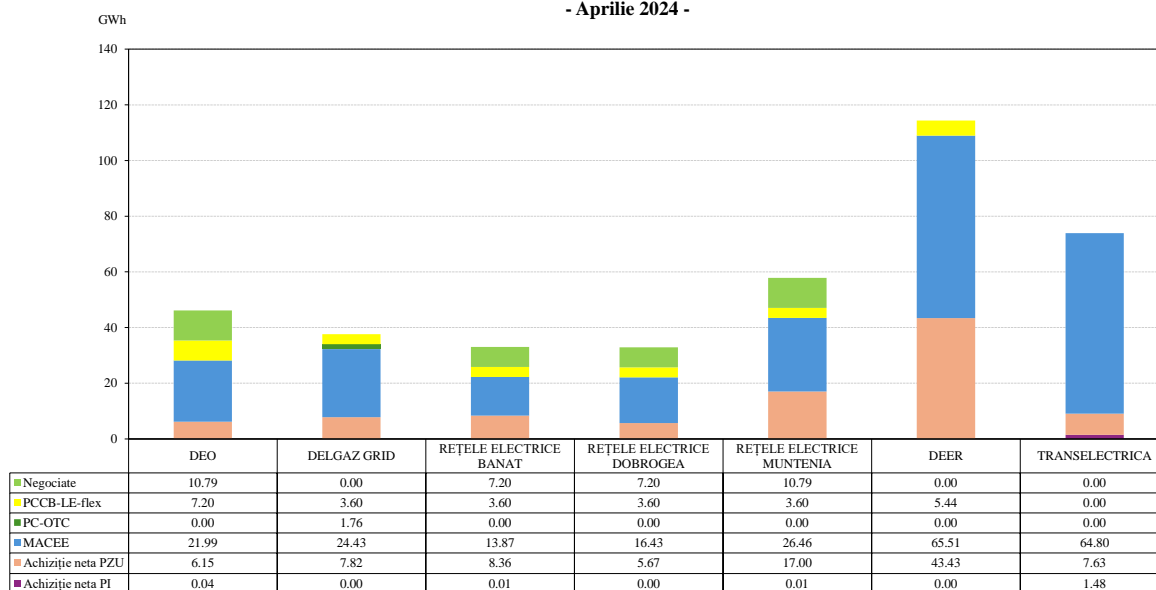
- GWh -

| Structură tranzacții operator de transport și sistem | Martie 2024  | Aprilie 2024 |
|--|--------------|--------------|
| <b>Achiziții</b>                                     |              |              |
| MACEE  | 66,40        | 64,80        |
| PZU  | 10,47        | 7,63         |
| PI   | 1,12         | 1,69         |
| <b>Total achiziții</b>                               | <b>77,99</b> | <b>74,12</b> |
| <b>Vânzări</b>                                       |              |              |
| PI   | 0,17         | 0,21         |
| <b>Total vânzări</b>                                 | <b>0,17</b>  | <b>0,21</b>  |

*Sursa: Raportările lunare ale operatorului de transport și sistem – prelucrare CMPEE*

Comparația dintre structura de achiziție a celor 6 operatori de distribuție concesionari și a operatorului de transport și sistem în aprilie 2024 este reprezentată în graficul următor.

**Structura achizițiilor de energie electrică ale OD concesionari și OTS pentru acoperirea consumului propriu tehnologic în rețele - Aprilie 2024 -**



*Sursa: Raportările lunare ale operatorilor de distribuție concesionari și operatorului de transport și sistem – prelucrare CMPEE*

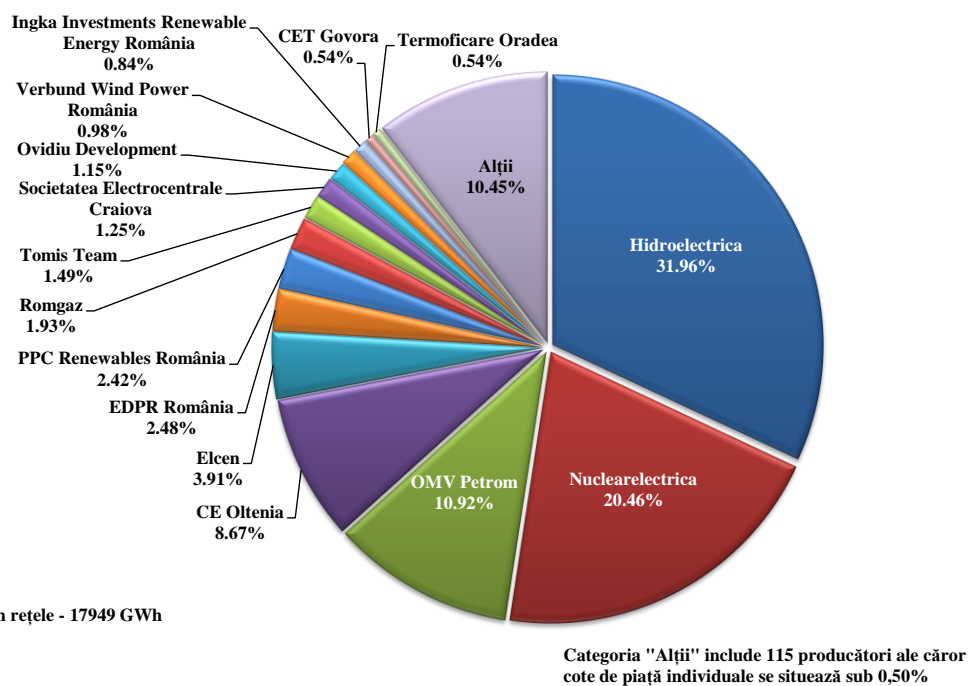
## 5. Indicators de concentrare pentru piața angro de energie electrică și componentele sale

Structura pieței la **nivelul energiei electrice produse și livrată în rețele** oferă o bază inițială pentru aprecierile privind gradul de competitivitate posibil pe piața energiei electrice.

În continuare sunt prezentați indicatorii de concentrare (cote de piață, cota primilor 3 și HHI) care caracterizează luna aprilie 2024 și cumulat pentru primele 4 luni din 2024 în ceea ce privește cantitatea de energie electrică produsă și livrată în rețele de producătorii monitorizați (titulari ai licenței de exploatare comercială a capacităților de producere, având cel puțin o centrală electrică cu putere instalată > 5 MW).

| Indicatori de concentrare<br>- Aprilie 2024 - | C1 (%) | C3 (%) | HHI  |
|---|--------|--------|------|
| Valoare                                       | 38,54  | 71,71  | 2207 |

Cotele de piață ale producătorilor monitorizați în funcție de energia livrată în rețele  
Ianuarie 2024 - Aprilie 2024



Sursa: Raportările lunare ale producătorilor monitorizați – prelucrare CMPEE

**PZU** oferă tuturor participanților posibilitatea realizării echilibrului la nivel orar între obligațiile contractuale, prognoza de consum și disponibilitatea tehnică a segmentului de producere a energiei electrice. Astfel, surplusul sau deficitul de energie electrică se poate echilibra la nivel orar pentru a doua zi, prin participarea la vânzarea sau cumpărarea energiei pe PZU, în funcție de necesități și indiferent de licența deținută de un participant la piață. Pentru toate tranzacțiile de vânzare/cumpărare încheiate de participanții la PZU, OPCOM SA este contraparte.

Indicatorii de concentrare pe această piață reflectă gradul de concurență manifestat între vânzători, respectiv cumpărători, dinamica acestora putând influența nivelul prețului.

Tabelul următor prezintă C1, C3 și HHI la cumpărare, respectiv la vânzare, determinați pe baza cantităților tranzacționate de participanți pe această piață.

| Indicatori de concentrare<br>PZU<br>-Aprilie 2024- | C1 (%) | C3 (%) | HHI  |
|--|--------|--------|------|
| Vânzare  | 29,96  | 62,21  | 1728 |
| Cumpărare  | 11,35  | 29,32  | 523  |

Sursa: Raportările lunare ale OPCOM S.A.

O componentă a pieței angro de energie electrică pe care se manifestă direct concurența între producători este **PE**. Valorile indicatorilor de concentrare la nivelul acestei piețe în luna aprilie 2024, determinați pe baza energiei efectiv livrate, pentru fiecare din cele 3 tipuri de reglaje sunt prezentate în tabelul următor.

| Indicatori de concentrare<br>PE<br>-Aprilie 2024- | Reglaje  |          |               |          |              |          |
|---|----------|----------|---------------|----------|--------------|----------|
|   | Secundar |          | Terțiar rapid |          | Terțiar lent |          |
|   | creștere | reducere | creștere      | reducere | creștere     | reducere |
| C1 (%)  | 74       | 74       | 79            | 49       | -            | -        |
| C3 (%)  | 98       | 98       | 97            | 86       | -            | -        |
| HHI   | 5914     | 5937     | 6367          | 3330     | -            | -        |

Sursa: Raportările lunare ale CNTEE Transelectrica S.A. – prelucrare CMPEE

În tabelul următor sunt prezentați indicatorii de concentrare pe tip de **rezerve de putere** achiziționate de CNTEE Transelectrica SA de la producătorii calificați, în urma organizării licitațiilor pentru luna aprilie 2024 pentru rezerve de reglaj secundar, terțiar rapid la creștere și scădere de putere. Pentru rezerva de reglaj terțiar lent nu s-au organizat licitații.

| Indicatori de concentrare<br>Piața serviciilor de sistem<br>-Aprilie 2024 - | Rezerva reglaj<br>secundar | Rezerva terțiară<br>rapidă | Rezerva<br>terțiară lentă |
|---|----------------------------|----------------------------|---------------------------|
| Cantitate contractată<br>(h*MW)   | 224215                     | 503359                     | -                         |
| C1 (%)  | 72                         | 65                         | -                         |
| C3 (%)  | 98                         | 90                         | -                         |
| HHI   | 5660                       | 4638                       | -                         |

Sursa: Raportările lunare ale CNTEE Transelectrica S.A. – prelucrare CMPEE

## 6. Evoluția prețurilor stabilite pe piața angro de energie electrică

Începând din 19 noiembrie 2014, piața pentru ziua următoare din România a funcționat în regim cuplat cu piețele spot din Ungaria, Slovacia și Republica Cehă, în proiectul 4M MC – mecanismul de cuplare prin preț a piețelor pentru ziua următoare, pe baza algoritmului de cuplare recomandat de ACER (Euphemia).

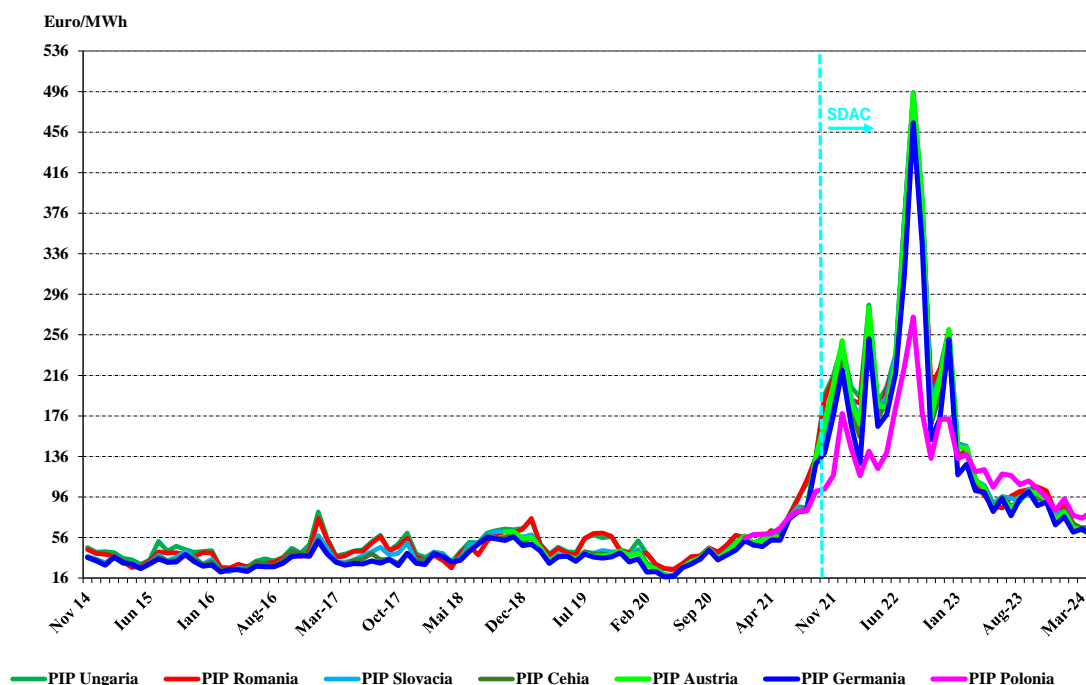
Din data de 17 iunie 2021, a devenit operațional proiectul Interim Coupling prin care piața pentru ziua următoare din România a trecut la funcționarea în regim cuplat la nivel European prin extinderea mecanismului de cuplare pe 6 noi granițe (PL-DE, PL-CZ, PL-SK, CZ-DE, CZ-AT, HU-AT).

În data de 27 octombrie 2021, au fost finalizate operațiunile de cuplare a graniței RO-BG în SDAC, permițând, astfel, conectarea piețelor pentru ziua următoare din Grecia și Bulgaria în cadrul proiectului pan-european SDAC (Single Day-ahead Coupling).

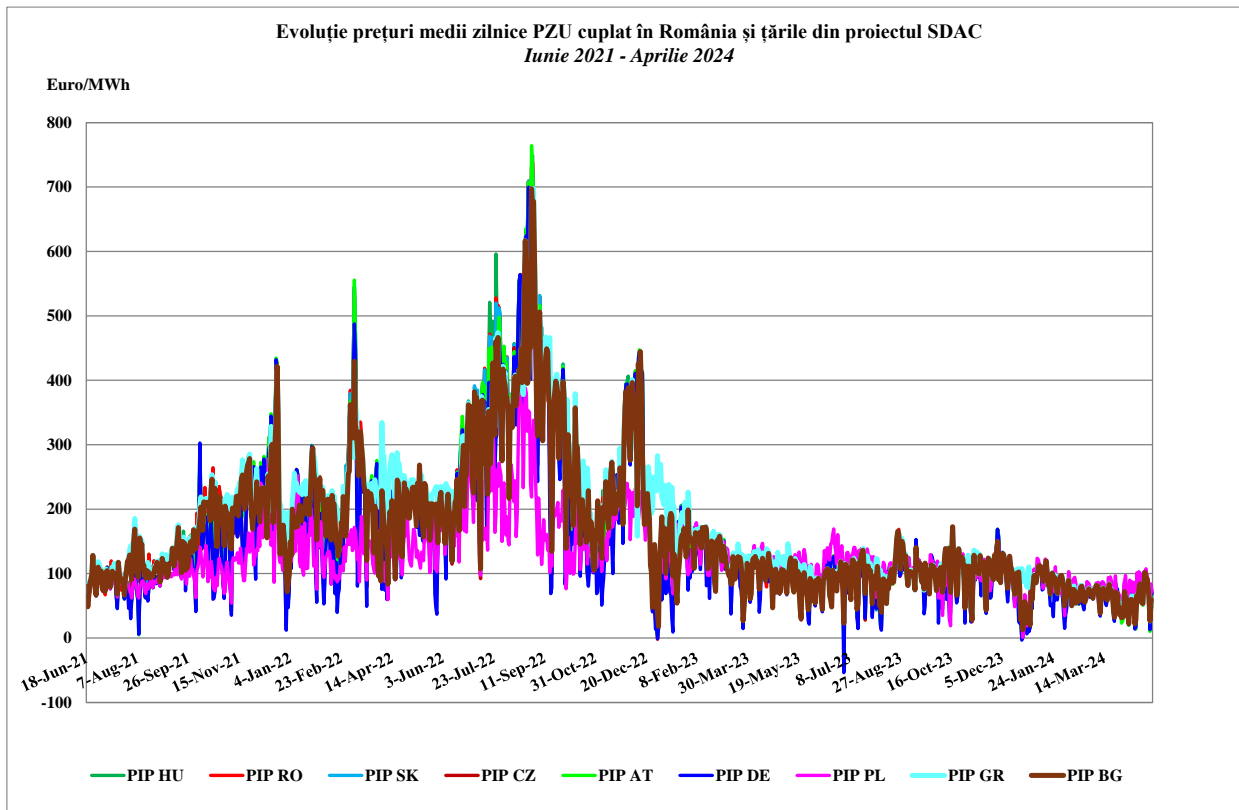
Începând cu data de 08 iunie 2022, piața pentru ziua următoare din România a trecut la următoarea etapă prevăzută de Regulamentul (UE) 2015/1222 al Comisiei din 24 iulie 2015 de stabilire a unor linii directe privind alocarea capacităților și gestionarea congestiilor (Regulamentul CACM), prin implementarea proiectului CORE FB MC (cuplare pe bază de fluxuri).

În graficele următoare este prezentată evoluția prețurilor spot medii lunare începând cu luna noiembrie 2014 (momentul cuplării în proiectul 4M MC), respectiv evoluția prețurilor spot medii zilnice înregistrate pe PZU de țările membre ale proiectului Interim Coupling după momentul cuplării în cadrul proiectului pan-european SDAC.

Evoluție prețuri PZU cuplat în țările din proiectul 4M MC și în țările cuplate după integrarea în SDAC  
Noiembrie 2014 - Aprilie 2024

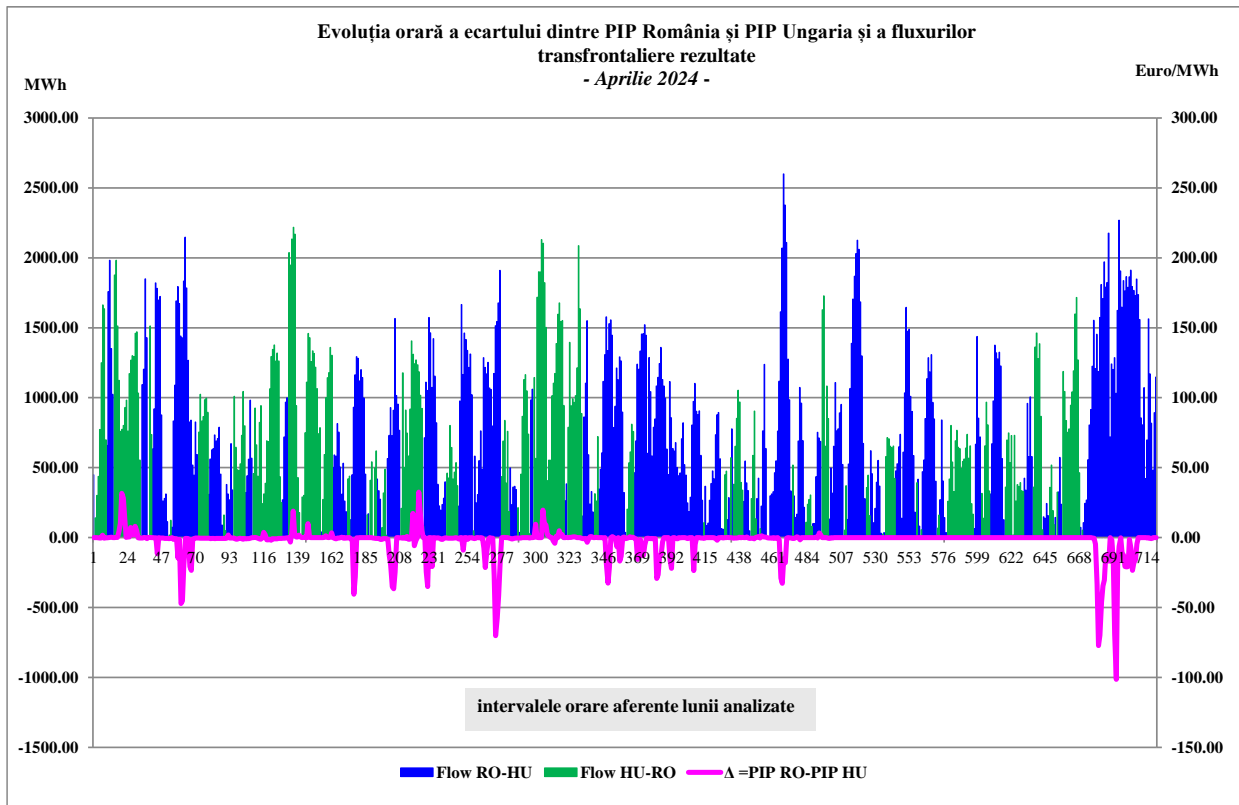


Sursa: Informații publicate pe platforma ENTSO-E (EMFIP) – prelucrare CMPEE

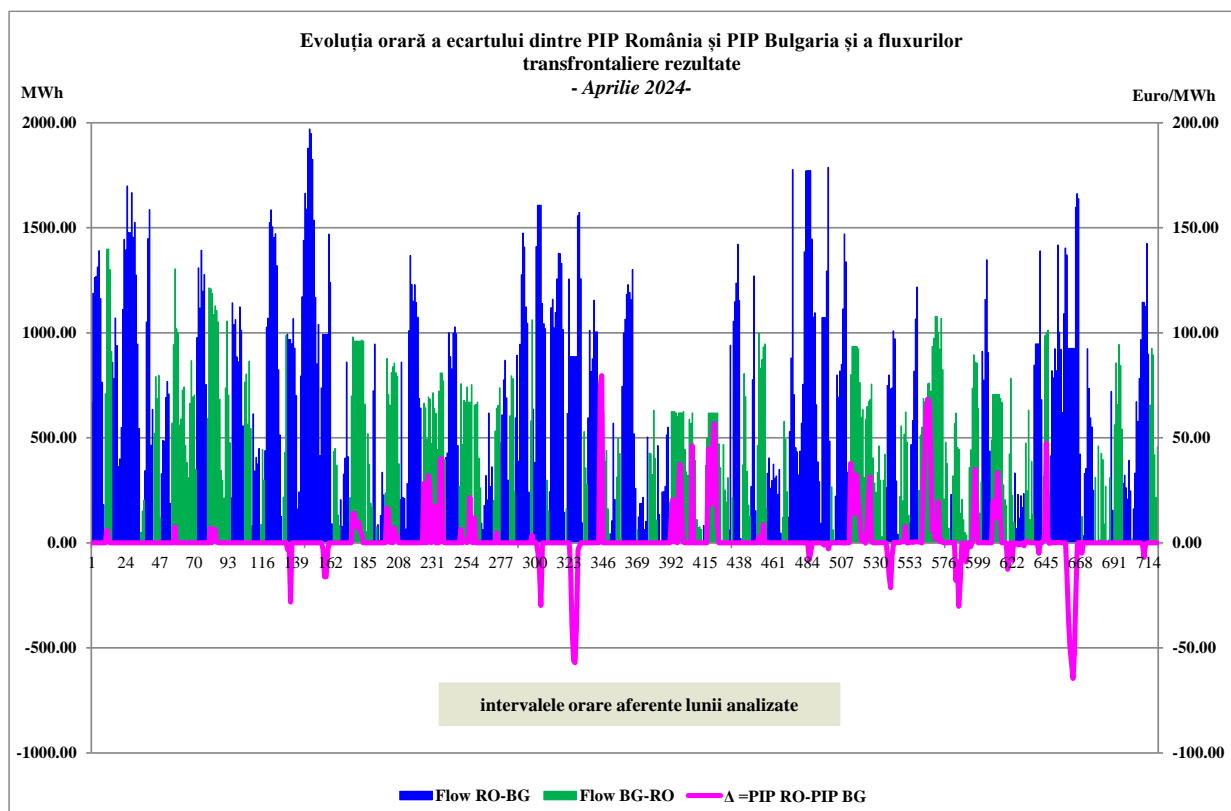


Sursa: Informații publicate pe platforma ENTSO-E (EMFIP) – prelucrare CMPEE

Prezentăm grafic evoluția la nivel orar pentru luna aprilie 2024, a diferenței dintre prețurile de închidere a PZU cuplat pe zona România-Ungaria corelată cu fluxurile transfrontaliere rezultate pe granița România-Ungaria, pe ambele direcții și diferența dintre prețurile de închidere a PZU cuplat pe zona România-Bulgaria corelată cu fluxurile transfrontaliere rezultate pe granița România-Bulgaria pe ambele direcții.



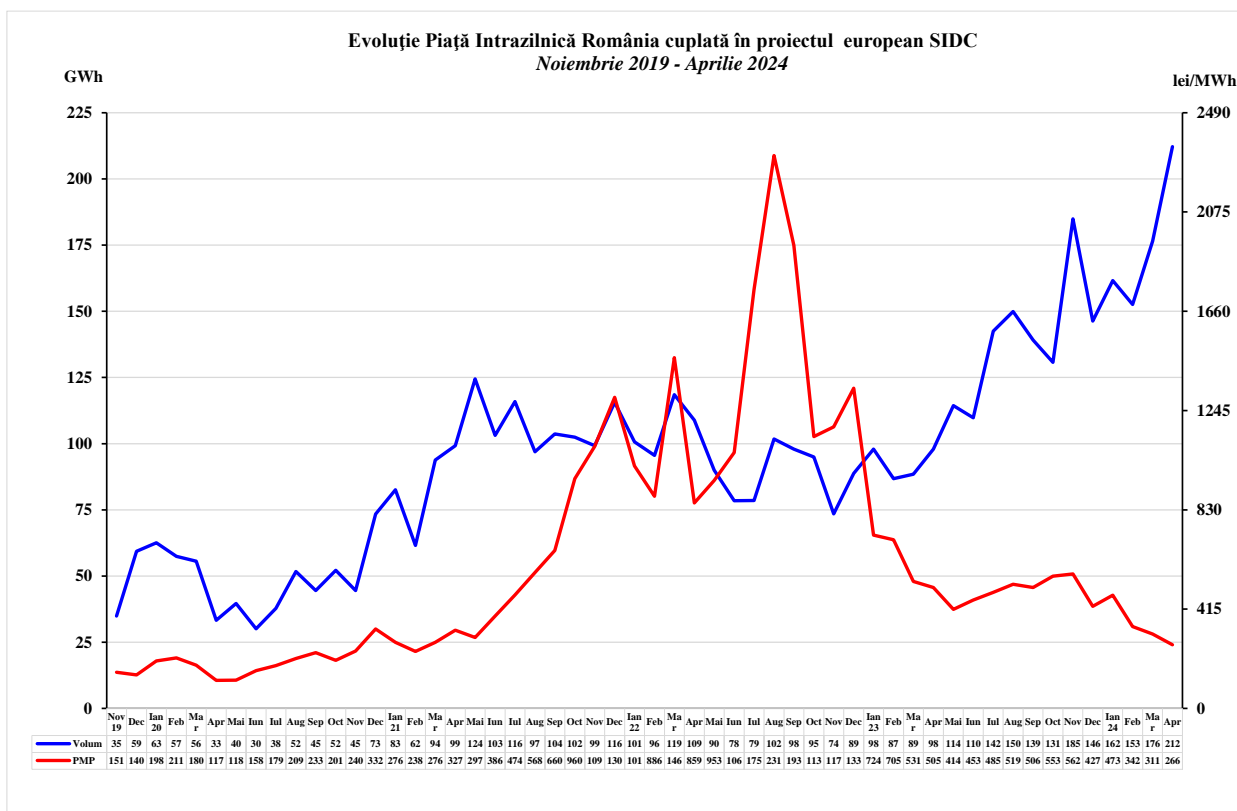
Sursa: Date publice OPCOM S.A. – prelucrare CMPEE



Sursa: Date publice OPCOM S.A. – prelucrare CMPEE

Din data de 19 noiembrie 2019, piața intrazilnică din România funcționează în regim cuplat cu piețele din alte 23 de state membre UE participante la *proiectul european SIDC* (Single Intra-Day Coupling). Noile reguli de tranzacționare au fost elaborate și aprobate de toate autoritățile de reglementare din țările participante și de ACER în conformitate cu prevederile Regulamentului CACM.

În graficul următor sunt prezentate volumul tranzacționat lunar și prețul mediu ponderat pe piața intrazilnică începând cu luna noiembrie 2019, odată cu aderarea României la proiectul european SIDC.



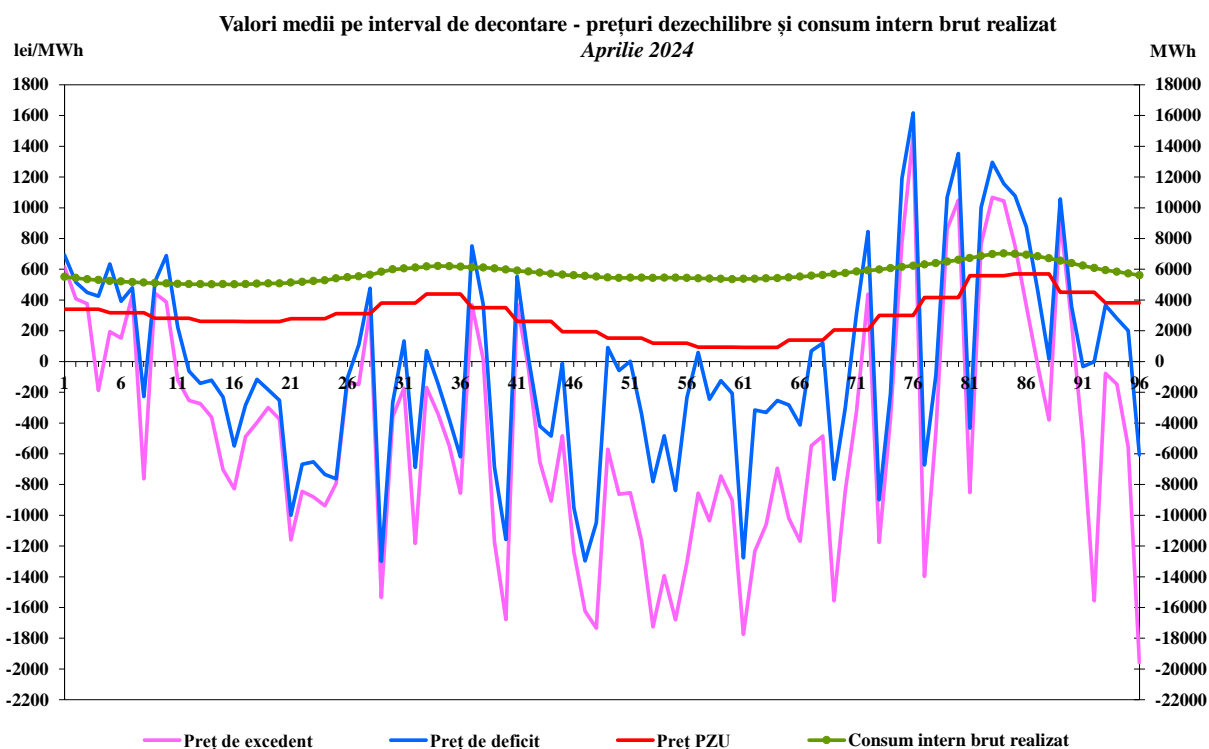
Sursa: Date publice OPCOM S.A. – prelucrare CMPEE

Pentru acoperirea diferențelor dintre valorile planificate/contractate ale consumului și respectiv producției și valorile acestora apărute în timp real, operatorul de sistem (CNTEE Transelectrica S.A.) operează piața de echilibrare (PE), “cumpărând” sau “vânzând” energie la prețurile marginale determinate de ofertele producătorilor participanți la PE.

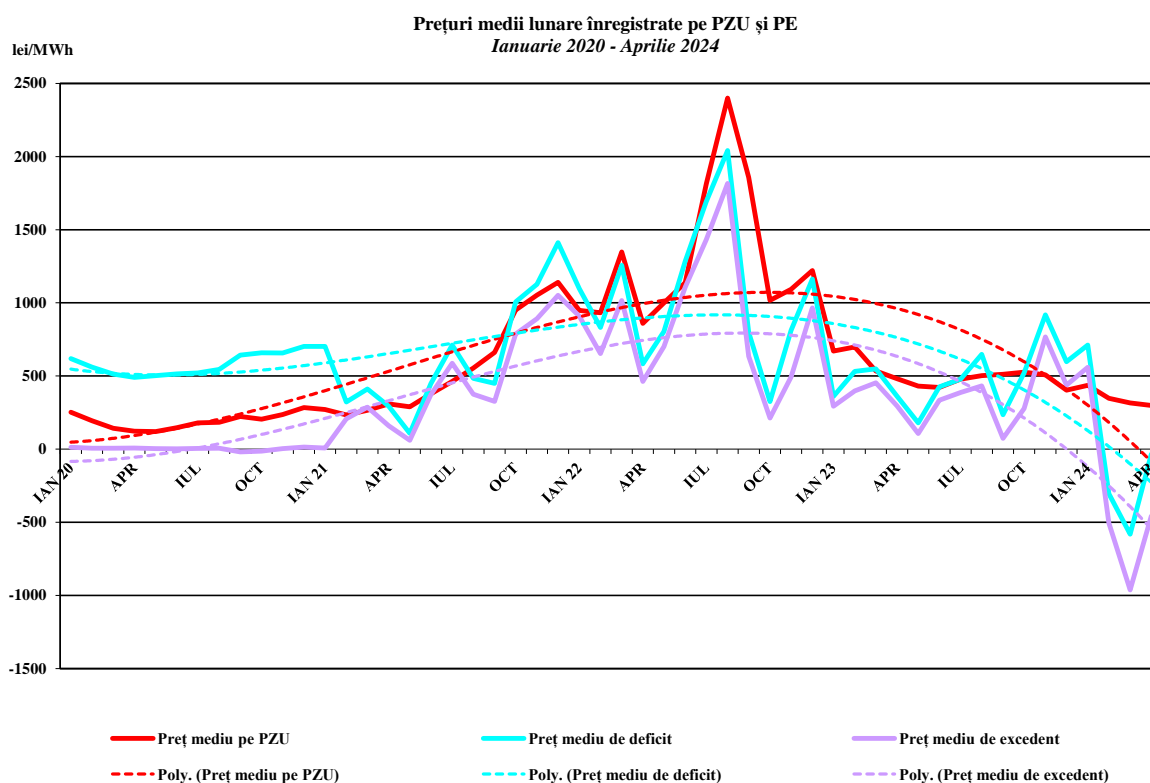
Începând cu data de 1 februarie 2021, au intrat în vigoare modificări referitoare la funcționarea PE și la decontarea dezechilibrelor, dintre care enumerăm:

- Trecerea la intervalul de decontare de 15 minute;
- Utilizarea prețului unic de dezechilibru ca metodă de decontare a dezechilibrelor PE;
- Utilizarea unei metode de calcul pentru prețuri duale de dezechilibru (preț de deficit și preț de excedent) în intervalele de decontare în care zona de dezechilibru este aproape echilibrată și pentru care s-a apreciat că metoda prețului unic de dezechilibru nu este cea mai eficientă metodă de decontare a dezechilibrelor PE din punct de vedere economic.

Valorile prețurilor pe intervale de decontare pentru deficit și excedent au fost utilizate pentru prezentarea prețurilor medii lunare ale fiecărui interval de decontare comparativ cu consumul mediu intern brut realizat în luna curentă, precum și a evoluției prețurilor medii lunare realizate pe PE comparativ cu PIP PZU. În luna aprilie 2024, au fost calculate prețuri duale de dezechilibru pentru 587 intervale de decontare.



Sursa: Raportările lunare ale OPCOM S.A. și CNTEE Transelectrica S.A.  
– prelucrare CMPEE



Sursa: Raportările lunare ale OPCOM S.A. și CNTEE Transelectrica S.A.  
– prelucrare CMPEE

### III. PIAȚA CU AMĂNUNTUL DE ENERGIE ELECTRICĂ

Piața cu amănuntul de energie electrică reprezintă, conform *Legii*, cadrul în care energia electrică este cumpărată de clienții finali, în vederea satisfacerii consumului propriu. Pe această piață, furnizorii vând energie electrică clienților finali prin contracte de furnizare la prețuri negociate sau stabilite prin oferte-tip.

Dimensiunea pieței cu amănuntul este dată de energia electrică furnizată clienților casnici și clienților finali noncasnici, pe tipuri de regim de furnizare: concurențial, serviciu universal sau ultimă instanță.

În ceea ce privește furnizarea energiei electrice în regim de serviciu universal, menționăm că începând cu data de 1 ianuarie 2022, potrivit prevederilor *Legii*, furnizorilor de energie electrică care au încheiate contracte în piața concurențială cu clienții casnici le revine obligația publicării de oferte pentru furnizarea în regim de serviciu universal și încheierii contractelor de furnizare pentru acest tip de serviciu, dacă primesc o solicitare în acest sens.

În conformitate cu prevederile *Metodologiei de monitorizare a pieței cu amănuntul de energie electrică* aprobată prin Ordinul președintelui ANRE nr. 17/2023 (*Metodologia PAM*), participantul la PAM este atât titularul unei licențe pentru furnizare de energie electrică care furnizează energie electrică clienților casnici sau clienților finali noncasnici în baza acestei licențe, cât și producătorul monitorizat PAN care nu deține licență de furnizare dar care furnizează energie electrică clienților finali alimentați direct din instalațiile electrice proprii în baza dreptului complementar din licența pentru exploatarea capacităților de producere a energiei electrice. De asemenea, datele din prezentul *Raport lunar* cuprind și energia aferentă consumului furnizorilor la propriile locuri de consum, indiferent de modalitatea de asigurare a acesteia: prin achiziție pe contracte de furnizare în calitate de client final, achiziție de pe piața angro sau din producție proprie.

Din aceste motive, între lista de participanți activi pe PAM, așa cum rezultă din monitorizarea în baza *Metodologiei PAM* și lista furnizorilor de energie electrică care introduc oferte-tip de energie electrică destinate clienților casnici și finali noncasnici pot exista diferențe.

Sursa tuturor indicatorilor prezentați în acest capitol o constituie raportările lunare ale participanților la PAM, conform obligațiilor de raportare din *Metodologia PAM*.

În concordanță cu prevederile *Regulamentului (UE) 1952/2016 al Parlamentului European și al Consiliului* și ale *Metodologiei PAM*, indicatorii din cuprinsul *Raportului lunar* caracterizează **clienții finali** și nu se referă la locurile de consum ale acestora.

Structura pe tranșe de consum pe categoriile de clienți finali este în conformitate cu intervalele de consum anual prevăzute pentru fiecare tranșă în *Regulamentul (UE) 1952/2016 al Parlamentului European și al Consiliului*:

| Tranșe de consum clienți noncasnici | Consum anual cuprins în interval (MWh): |         | Tranșe de consum clienți casnici | Consum anual cuprins în interval (kWh): |        |
|-------------------------------------|---|---------|----------------------------------|---|--------|
| Tranșa - IA                         |   | <20     | Tranșa - DA                      |   | <1000  |
| Tranșa - IB                         | >=20                                    | <500    | Tranșa - DB                      | >=1000                                  | <2500  |
| Tranșa - IC                         | >=500                                   | <2000   | Tranșa - DC                      | >=2500                                  | <5000  |
| Tranșa - ID                         | >=2000                                  | <20000  | Tranșa - DD                      | >=5000                                  | <15000 |
| Tranșa - IE                         | >=20000                                 | <70000  | Tranșa - DE                      | >=15000                                 |        |
| Tranșa - IF                         | >=70000                                 | <150000 |                                  |   |        |
| Tranșa - IG                         | >=150000                                |         |                                  |   |        |

**1. Participanții la piața cu amănuntul de energie electrică**

În tabelul următor sunt prezentați participanții la piața cu amănuntul de energie electrică, activi în luna aprilie 2024\*.

|    |  |    |  |
|----|--|----|--|
| 1  | A6 Impex SA  | 48 | ICPE Electrocond Technologies SA               |
| 2  | Alive Capital SA                                       | 49 | Industrial Energy-Productie SA                 |
| 3  | Alro SA  | 50 | Ingka Investments Renewable Energy Romania SRL |
| 4  | Anchor Grup SA   | 51 | Liberty Galați SA                              |
| 5  | AOT Energy SRL   | 52 | Luxten Lighting Company SA                     |
| 6  | Axpo Energy Romania SRL                                | 53 | Mar-Tin Solar Energy SRL                       |
| 7  | Azomures SA  | 54 | Mazarine Energy Romania SRL                    |
| 8  | Bepco SRL  | 55 | MET Romania Energy SA                          |
| 9  | Best Energy SRL  | 56 | Modern Calor SA                                |
| 10 | CET Govora SA  | 57 | Monsson Trading SRL                            |
| 11 | Compania Locala de Termoficare Colterm SA              | 58 | MVM Future Energy Technology SRL               |
| 12 | Complexul Energetic Oltenia SA                         | 59 | Next Energy Parteners SRL                      |
| 13 | Contour Global Solutions SRL                           | 60 | Nova Power&Gas SRL                             |
| 14 | Cooperativadeenergie Furnizare SRL                     | 61 | OMV Petrom SA                                  |
| 15 | Cotroceni Park SA                                      | 62 | Petrotel-Lukoil SA                             |
| 16 | Crest Energy SRL                                       | 63 | Photovoltaic Green Project SRL                 |
| 17 | Dacia Energy Solutions SRL                             | 64 | Plenerg SRL                                    |
| 18 | E.ON Energie Romania SA**                              | 65 | PPC Energie SA**                               |
| 19 | East Wind Farm SRL                                     | 66 | PPC Energie Muntenia SA**                      |
| 20 | EFT Furnizare SRL                                      | 67 | Prefab SA                                      |
| 21 | EGGER Romania SRL                                      | 68 | Premier Energy SRL                             |
| 22 | Elcata MHC SRL   | 69 | Premier Energy Furnizare SA**                  |
| 23 | Electric Planners SRL                                  | 70 | QMB Energ SRL                                  |
| 24 | Electrica Furnizare SA**                               | 71 | RCS&RDS SA                                     |
| 25 | Electricom SA  | 72 | Renovatio Trading SRL                          |
| 26 | Electrificare CFR SA                                   | 73 | RES Energy Solutions SA                        |
| 27 | Electrocarbon SA                                       | 74 | Restart Energy One SRL                         |
| 28 | Electrocentrale București SA                           | 75 | Romelectro Bucuresti SA                        |
| 29 | Electromagnetica SA                                    | 76 | Rulmenti SA                                    |
| 30 | Electroutilaj  | 77 | Skybase Energy SRL                             |
| 31 | Elsid SA   | 78 | SN Nuclearelectrica SA                         |
| 32 | Energy Core Development SRL                            | 79 | SNGN Romgaz SA                                 |
| 33 | Energy Distribution Services SRL                       | 80 | Solprim SRL                                    |
| 34 | Energy Tech Entera SRL                                 | 81 | SPEEH Hidroelectrica SA                        |
| 35 | Engie România SA                                       | 82 | Tinmar Energy SA                               |
| 36 | Entrex Services SRL                                    | 83 | Transenergo COM SA                             |
| 37 | Eol Energy SRL   | 84 | Transenergo Microhidro SRL                     |
| 38 | Eye Mall SRL   | 85 | Termo Ploiesti SRL                             |
| 39 | Fondul de Dezvoltare S.C.E. cu Raspundere Limitata SRL | 86 | Uzinsider General Contractor SA                |
| 40 | Ges Furnizare SRL                                      | 87 | Veolia România Soluții Integrate SA            |
| 41 | Getica 95 Com SRL                                      | 88 | Verbund Wind Power Romania SRL                 |
| 42 | Green Vision Seven SRL                                 | 89 | Vienna Energy Forta Naturala SRL               |
| 43 | Grenerg SRL  | 90 | Vimetco Management Romania SRL                 |
| 44 | Hermes Energy International SRL                        | 91 | Warehouses De Pauw Romania SRL                 |
| 45 | HS Timber Productions SRL                              | 92 | Werk Energy SRL                                |
| 46 | HS Timber Productions Reci SRL                         | 93 | ZG Timber Sebes SRL                            |
| 47 | ICCO Energ SRL   |    |  |

\*furnizori care au raportat furnizare de energie electrică către clienții finali din portofoliu (casnici, noncasnici) sau consum la propriile locuri de consum, indiferent de tipul de licență deținută (furnizare, producere);

\*\* furnizori desemnați FUI, în conformitate cu prevederile Ordinului ANRE nr. 91/2022.

## 2. Numărul de clienți finali

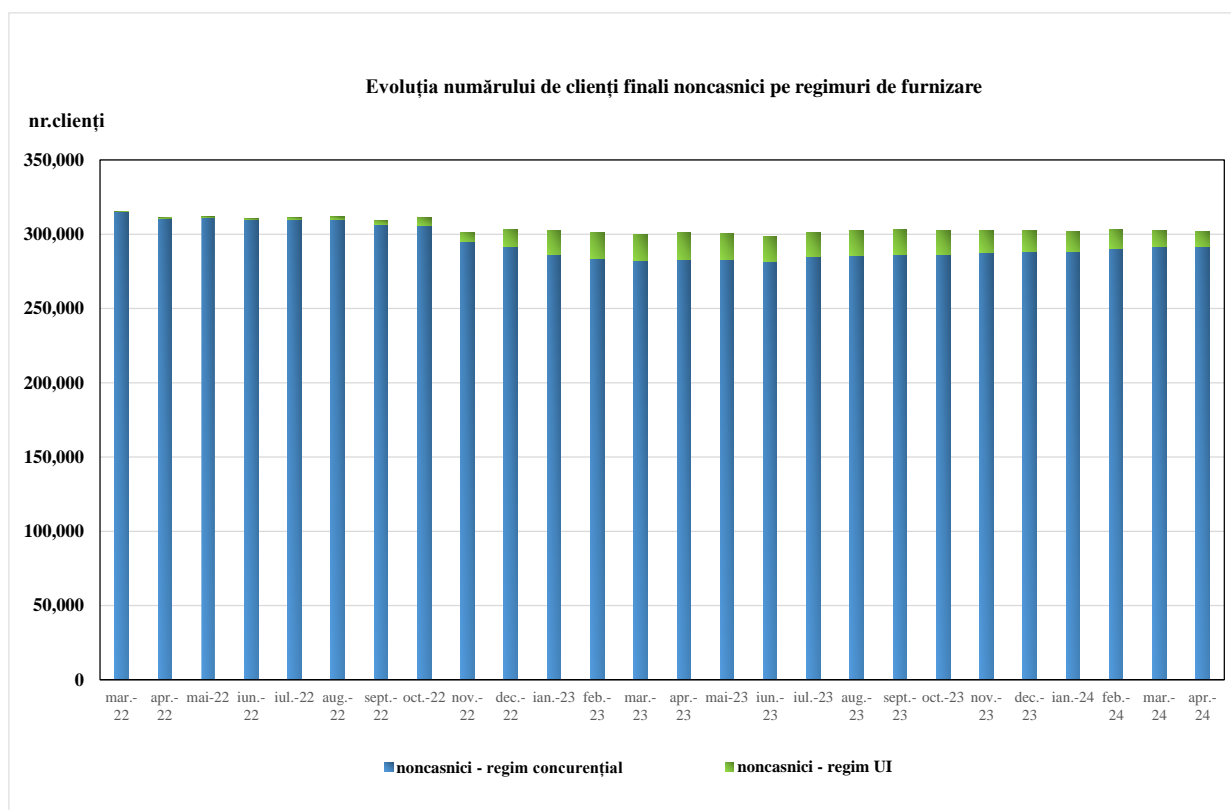
Numărul clienților casnici și cel al clienților finali noncasnici, cărora li se furnizează energie electrică în luna aprilie 2024, sunt prezentați în funcție de tranșa de consum și regimul de furnizare pe care apar înregistrați la sfârșitul lunii de analiză.

### Număr clienți finali noncasnici

| Tranșă de consum<br>-Aprilie 2024- | Total PAM      | Regim concurențial | Regim UI      |
|------------------------------------|----------------|--------------------|---------------|
| IA                                 | 239.838        | 235.565            | 4.273         |
| IB                                 | 53.345         | 47.413             | 5.932         |
| IC                                 | 6.481          | 6.043              | 438           |
| ID                                 | 2.332          | 2.251              | 81            |
| IE                                 | 155            | 154                | 1             |
| IF                                 | 30             | 28                 | 2             |
| IG                                 | 33             | 33                 |               |
| <b>Total</b>                       | <b>302.214</b> | <b>291.487</b>     | <b>10.727</b> |

Sursa: Raportările lunare ale participanților activi pe PAM - prelucrare CMPEE

În următorul grafic prezentăm evoluția lunară din perioada martie 2022 – aprilie 2024 a numărului de clienți finali noncasnici în funcție de regimul de furnizare.



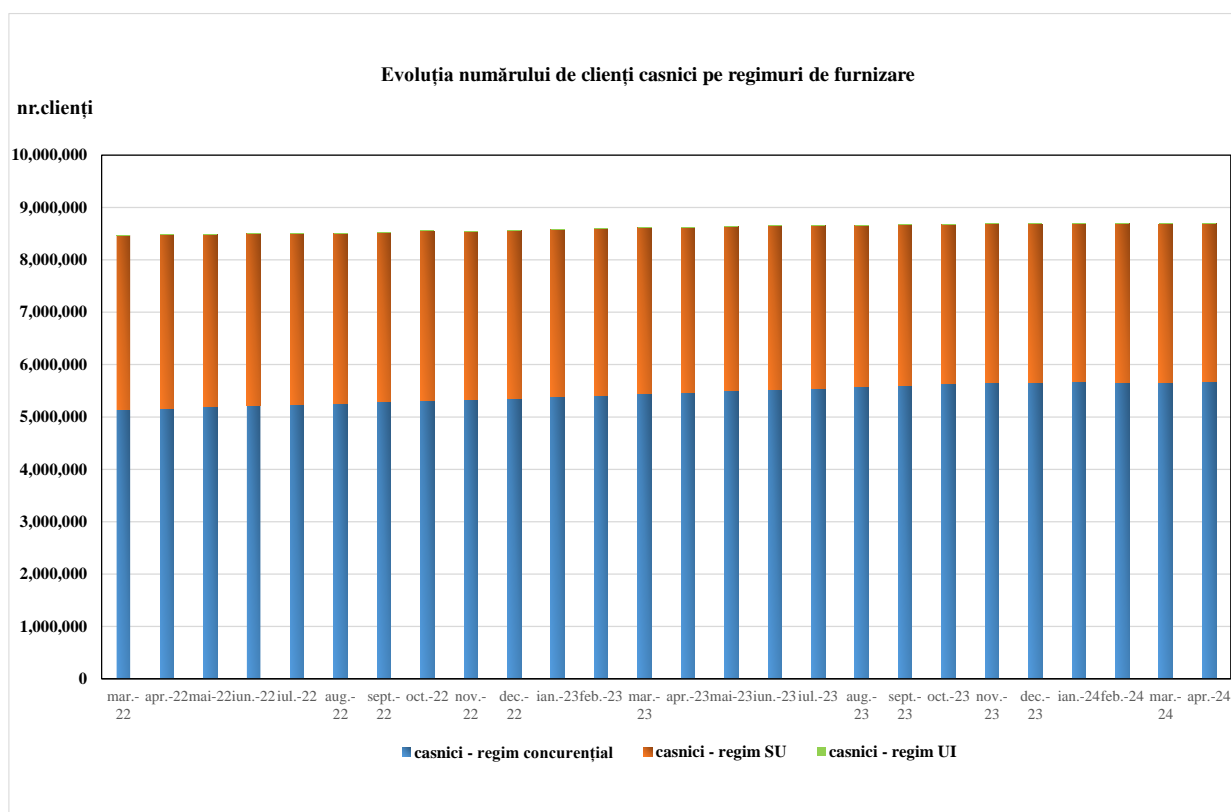
Sursa: Raportările lunare ale participanților activi pe PAM - prelucrare CMPEE

### Număr clienți casnici

| Tranșă de consum<br>-Aprilie 2024- | Total PAM        | Regim concurențial | Regim SU         | Regim UI     |
|------------------------------------|------------------|--------------------|------------------|--------------|
| DA                                 | 4.035.261        | 2.518.754          | 1.511.774        | 4.733        |
| DB                                 | 3.225.848        | 2.115.514          | 1.105.893        | 4.441        |
| DC                                 | 1.078.622        | 765.732            | 312.468          | 422          |
| DD                                 | 314.009          | 249.987            | 63.916           | 106          |
| DE                                 | 42.992           | 35.596             | 7.374            | 22           |
| <b>Total</b>                       | <b>8.696.732</b> | <b>5.685.583</b>   | <b>3.001.425</b> | <b>9.724</b> |

Sursa: Raportările lunare ale participanților activi pe PAM - prelucrare CMPEE

Evoluția numărului de clienți casnici defalcat pe regim de furnizare în perioada martie 2022 – aprilie 2024 este prezentată lunar, în următorul grafic.



Sursa: Raportările lunare ale participanților activi pe PAM - prelucrare CMPEE

La sfârșitul lunii aprilie 2024, numărul clienților casnici alimentați în regim de UI se situează peste 0,1% din numărul total de clienți casnici, iar al clienților finali noncasnici în regim de UI sub 4% din numărul total de clienți finali noncasnici.

Datele aferente regimului UI pentru ambele tipuri de clienți, reflectă atât situația clienților intrați în regim UI (preluați automat sau la cerere) în luna de raportare, cât și a celor intrați anterior, dar care au rămas în acest regim, la nivelul tuturor furnizorilor de ultimă instanță (indiferent dacă au fost nominalizați sau nu pentru luna de raportare).

### 3. Consumul de energie electrică al clienților finali

În următoarele tabele este prezentat consumul de energie electrică al clienților finali, structurat pe tip de client, tranșe de consum și pe regim de furnizare, pentru luna aprilie 2024.

#### Consum clienți finali noncasnici pe tranșă de consum și regim de furnizare - GWh -

| Tranșă de consum<br>-Aprilie 2024- | Total PAM       | Regim concurențial | Regim UI      |
|------------------------------------|-----------------|--------------------|---------------|
| IA                                 | 141,99          | 135,27             | 6,72          |
| IB                                 | 425,88          | 363,43             | 62,45         |
| IC                                 | 261,06          | 233,06             | 28,00         |
| ID                                 | 565,57          | 543,46             | 22,11         |
| IE                                 | 355,03          | 355,03             | 0,00002       |
| IF                                 | 212,34          | 199,42             | 12,93         |
| IG                                 | 719,79          | 719,79             |               |
| <b>Total</b>                       | <b>2.681,66</b> | <b>2.549,46</b>    | <b>132,20</b> |

Sursa: Raportările lunare ale participanților activi pe PAM - prelucrare CMPEE

#### Consum clienți casnici pe tranșă de consum și regim de furnizare - GWh -

| Tranșă de consum<br>- Aprilie 2024- | Total PAM       | Regim concurențial | Regim SU      | Regim UI    |
|-------------------------------------|-----------------|--------------------|---------------|-------------|
| DA                                  | 156,62          | 98,86              | 57,40         | 0,36        |
| DB                                  | 441,58          | 309,34             | 131,74        | 0,49        |
| DC                                  | 286,79          | 212,18             | 74,48         | 0,13        |
| DD                                  | 127,62          | 102,61             | 24,95         | 0,07        |
| DE                                  | 50,15           | 44,11              | 5,99          | 0,05        |
| <b>Total</b>                        | <b>1.062,75</b> | <b>767,10</b>      | <b>294,56</b> | <b>1,09</b> |

Sursa: Raportările lunare ale participanților activi pe PAM - prelucrare CMPEE

În tabelul următor este prezentat numărul de clienți finali și consumul de energie electrică defalcate pe tip de client și regim de furnizare pentru luna aprilie 2024.

#### Structura numărului de clienți finali și a consumului defalcăt pe regim de furnizare

| Tip client<br>- Aprilie 2024- | Clienți          |               | Consum          |               |
|-------------------------------|------------------|---------------|-----------------|---------------|
|                               | Număr clienți    | Pondere (%)   | GWh             | Pondere (%)   |
| <b>Total din care:</b>        | <b>8.998.946</b> | <b>100%</b>   | <b>3.744,41</b> | <b>100%</b>   |
| <b>Casnic</b>                 | <b>8.696.732</b> | <b>96,64%</b> | <b>1.062,75</b> | <b>28,38%</b> |
| - concurențial                | 5.685.583        | 63,18%        | 767,10          | 20,49%        |
| - SU                          | 3.001.425        | 33,35%        | 294,56          | 7,87%         |
| - UI                          | 9.724            | 0,11%         | 1,09            | 0,03%         |
| <b>Noncasnic</b>              | <b>302.214</b>   | <b>3,36%</b>  | <b>2.681,66</b> | <b>71,62%</b> |
| - concurențial                | 291.487          | 3,24%         | 2.549,46        | 68,09%        |
| - UI                          | 10.727           | 0,12%         | 132,20          | 3,53%         |

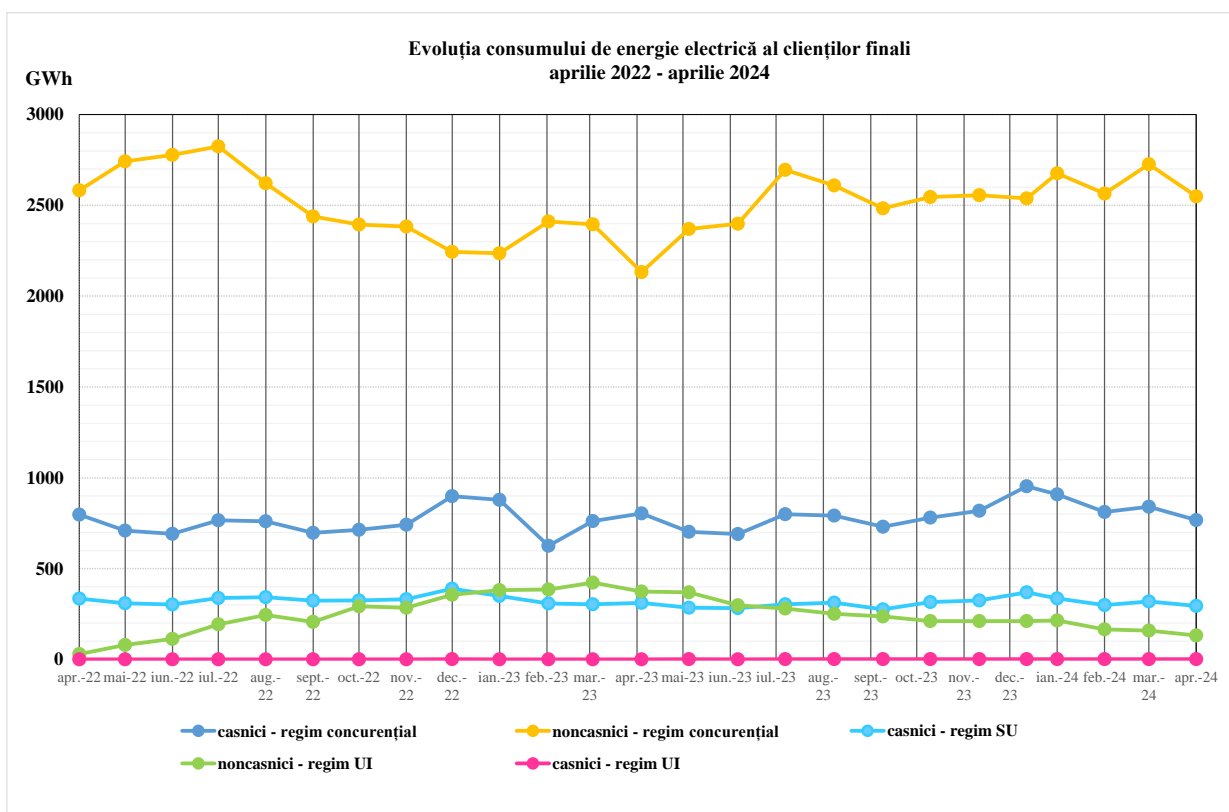
Sursa: Raportările lunare ale participanților activi pe PAM - prelucrare CMPEE

În cazul clienților finali care în cursul lunii de analiză au trecut dintr-un regim de furnizare în altul, consumul pe fiecare din regimuri corespunde perioadei din lună în care clientul final a fost încadrat în regimul de furnizare respectiv.

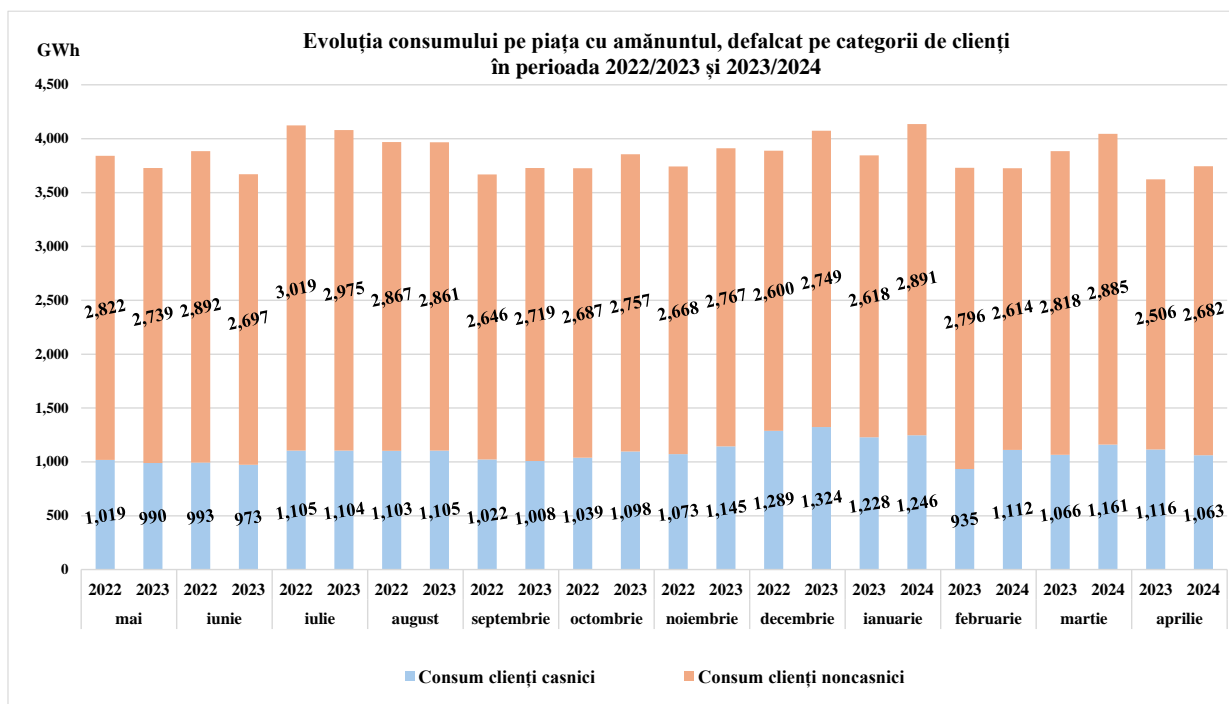
Datele aferente regimului UI pentru ambele tipuri de clienți reflectă atât situația clienților intrați în regim UI (preluați automat sau la cerere) în luna de raportare, cât și a celor intrați anterior, dar care au rămas în acest regim, la nivelul tuturor furnizorilor de ultimă instanță (indiferent dacă au fost nominalizați sau nu pentru luna de raportare).

În luna aprilie 2024, ponderea consumului de energie electrică aferent clienților casnici în regim concurențial din consumul total aferent clienților casnici a fost de (72,18%).

Evoluția lunară, începând cu luna aprilie 2022 a cantităților de energie electrică furnizate clienților finali, detaliat pe tipuri de client și regimuri de furnizare, este prezentată în următorul grafic, iar în cel de-al doilea grafic este prezentată comparativ evoluția lunară a consumului de energie electrică defalcat pe categorii de clienți finali în perioada martie 2022 – aprilie 2024.



Sursa: Raportările lunare ale participanților activi pe PAM - prelucrare CMPEE



Sursa: Raportările lunare ale participanților activi pe PAM - prelucrare CMPEE

#### 4. Prețuri medii de furnizare la clienții finali

Prețul mediu de furnizare al energiei electrice s-a determinat ca medie ponderată între **prețurile prevăzute în condițiile contractuale din contractele de furnizare** încheiate cu clienții finali încadrați pe respectiva tranșă de consum și cantitățile de energie electrică furnizate acestora.

Acesta include prețul energiei electrice active conform contractului încheiat cu clienții finali încadrați pe respectiva tranșă de consum (format din componenta de achiziție a energiei electrice care include tariful de introducere în rețea și componenta de furnizare) și tarifele reglementate pentru serviciile de rețea prestate. Prețul mediu de furnizare NU include taxe (certIFICATE VERZI, cogenerare de înaltă eficiență, acciză) sau TVA.

În conformitate cu prevederile *Metodologiei PAM*, prețurile medii de furnizare raportate de participanții la PAM pe fiecare categorie de clienți și tranșă de consum corespund energiei consumate în luna de raportare și reflectă condițiile contractuale și nu prețul final facturat plafonat, plătit de clienți conform schemei de sprijin aplicate la un moment dat pentru o categorie de clienți.

Pentru clienții finali (casnici, noncasnici) preluați de FUI în regim UI după data intrării în vigoare a *Regulamentului privind furnizarea de ultimă instanță a energiei electrice*, aprobat prin Ordinul președintelui ANRE nr. 91/2022, furnizarea energiei electrice se realizează în baza contractelor de furnizare a energiei electrice încheiate în conformitate cu prevederile *Contractului-cadru de furnizare a energiei electrice la clienții finali preluați de către furnizorul de ultimă instanță* (aprobat prin același Ordin ANRE nr. 91/2022).

În luna aprilie 2024, prețurile pentru clienții în regim UI s-au stabilit în conformitate cu prevederile art. 18 alin. (3) din *Regulamentul privind furnizarea de ultimă instanță a energiei electrice*, aprobat prin Ordinul ANRE nr. 91/2022. În conformitate cu prevederile alin. (4), pe perioada aplicării OUG nr. 27/2022, FUI facturează consumul de energie electrică în conformitate cu prevederile acesteia.

În următoarele tabele se prezintă agregat pe tranșe de consum și regim de furnizare prețul mediu de furnizare al energiei electrice către clienții finali, detaliat pe tip de client pentru luna aprilie 2024.

**Preț mediu furnizare clienți finali noncasnici (lei/MWh)**

| Tranșă de consum<br>- Aprilie 2024- | Total PAM     | Regim concurențial | Regim UI      |
|-------------------------------------|---------------|--------------------|---------------|
| IA                                  | 1.145,41      | 1.158,55           | 880,90        |
| IB                                  | 1.187,53      | 1.241,84           | 871,50        |
| IC                                  | 831,07        | 819,26             | 929,39        |
| ID                                  | 700,19        | 691,24             | 920,17        |
| IE                                  | 654,08        | 654,08             | 699,47        |
| IF                                  | 676,47        | 655,48             | 1.007,53      |
| IG                                  | 502,91        | 502,91             |               |
| <b>Total</b>                        | <b>752,96</b> | <b>745,08</b>      | <b>904,99</b> |

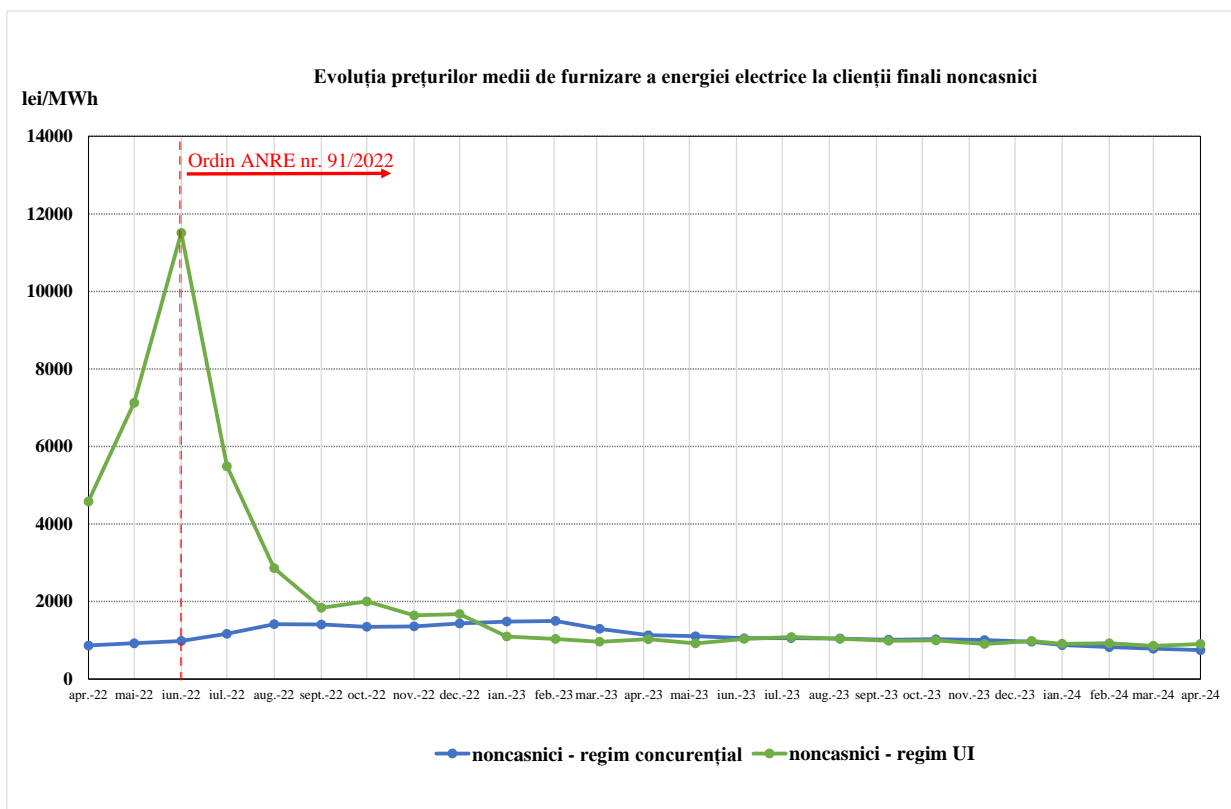
Sursa: Raportările lunare ale participanților activi pe PAM - prelucrare CMPEE

**Preț mediu furnizare clienți casnici (lei/MWh)**

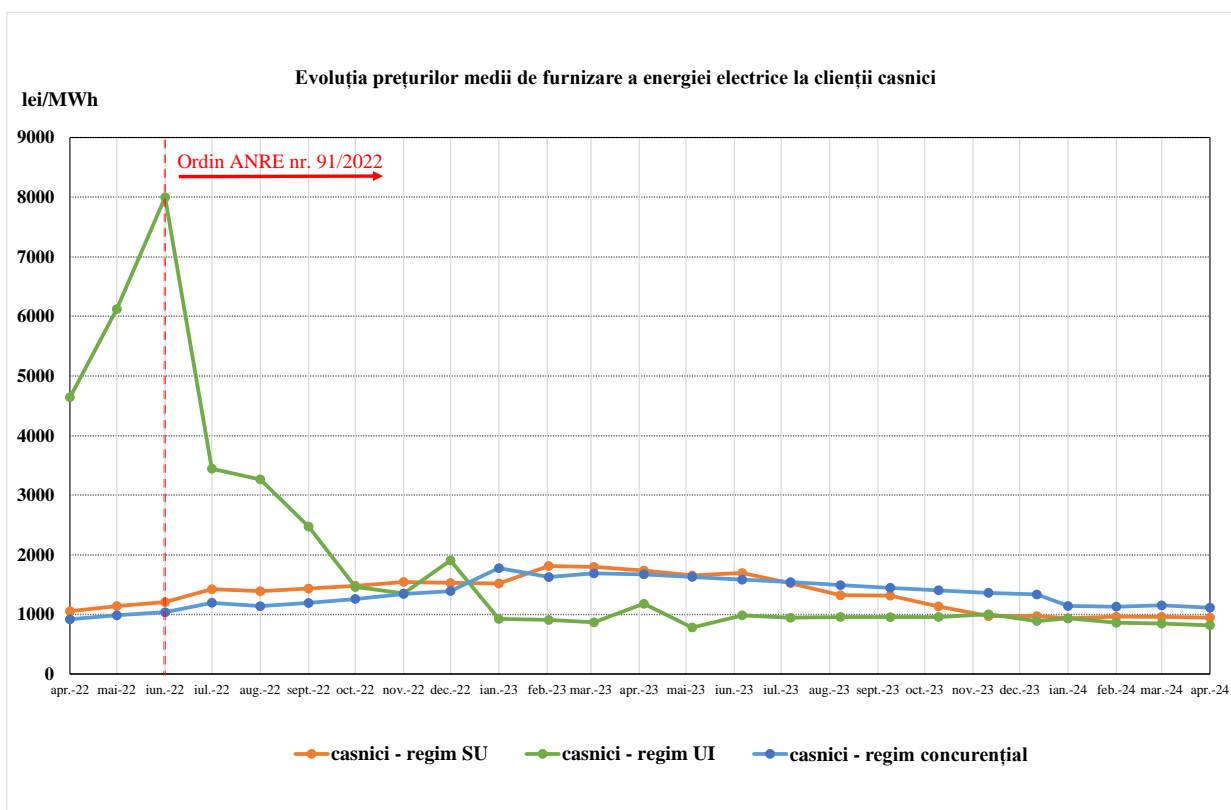
| Tranșă de consum<br>- Aprilie 2024- | Total PAM       | Regim concurențial | Regim SU      | Regim UI      |
|-------------------------------------|-----------------|--------------------|---------------|---------------|
| DA                                  | 1.079,74        | 1.185,60           | 898,98        | 827,88        |
| DB                                  | 1.117,86        | 1,193,87           | 940,76        | 751,35        |
| DC                                  | 1.078,48        | 1.111,95           | 983,43        | 909,10        |
| DD                                  | 953,26          | 946,56             | 980,79        | 970,12        |
| DE                                  | 814,70          | 793,25             | 971,22        | 984,64        |
| <b>Total</b>                        | <b>1.067,55</b> | <b>1.114,03</b>    | <b>947,42</b> | <b>818,93</b> |

Sursa: Raportările lunare ale participanților activi pe PAM - prelucrare CMPEE

Evoluția lunară a prețului mediu de furnizare al energiei electrice vândute clienților finali detaliat pe tip de client și tip de regim de furnizare este prezentată în următoarele grafice.



Sursa: Raportările lunare ale participanților activi pe PAM - prelucrare CMPEE



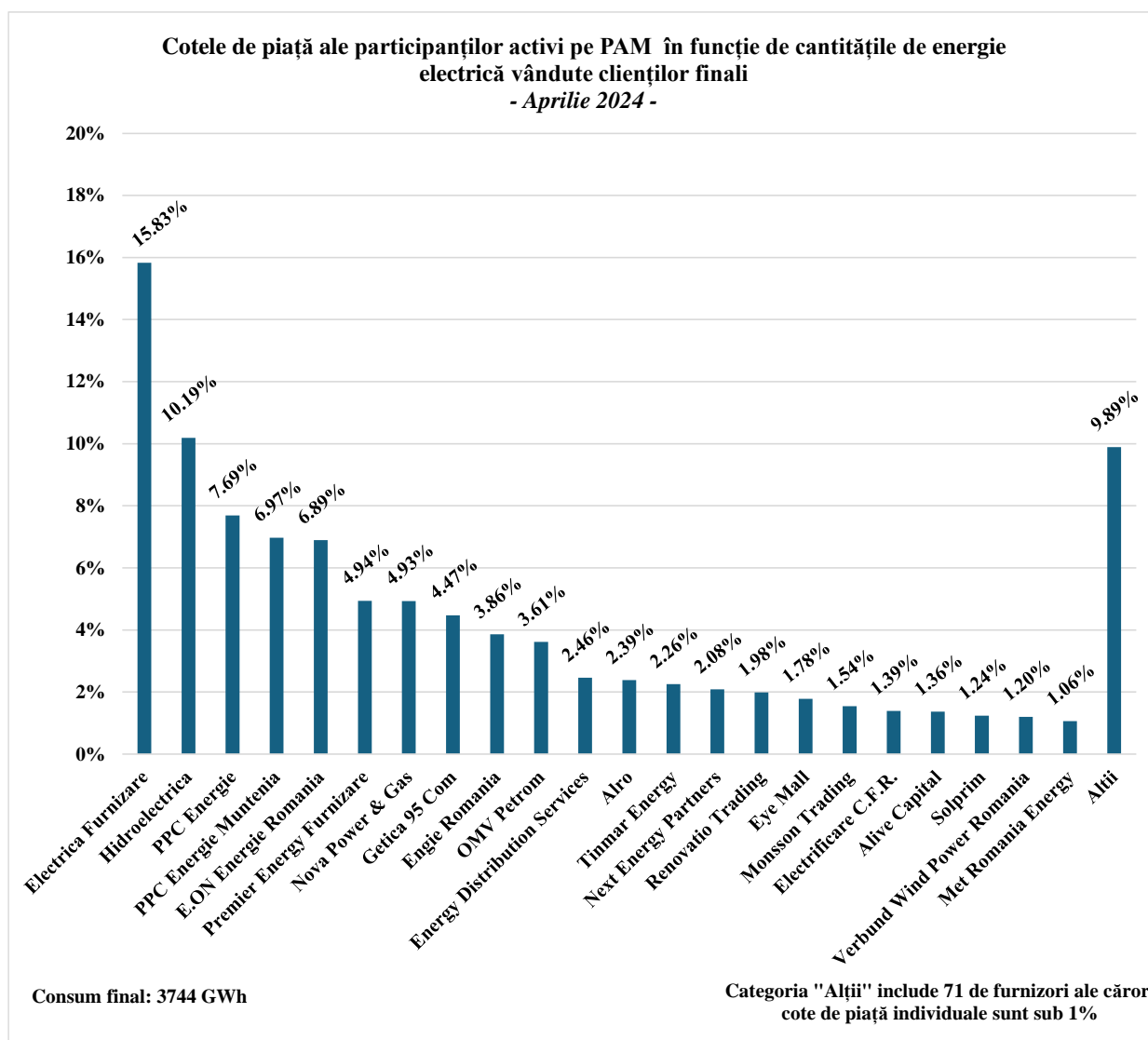
Sursa: Raportările lunare ale participanților activi pe PAM - prelucrare CMPEE

Datele aferente regimului UI pentru ambele tipuri de clienți, reflectă atât situația clienților intrați în regim UI (preluați automat sau la cerere) în luna de raportare, cât și a celor intrați anterior, dar care au rămas în acest regim, la nivelul tuturor furnizorilor de ultimă instanță (indiferent dacă au fost nominalizați sau nu pentru luna de raportare).

## 5. Indicatori de concentrare pe piața cu amănuntul de energie electrică

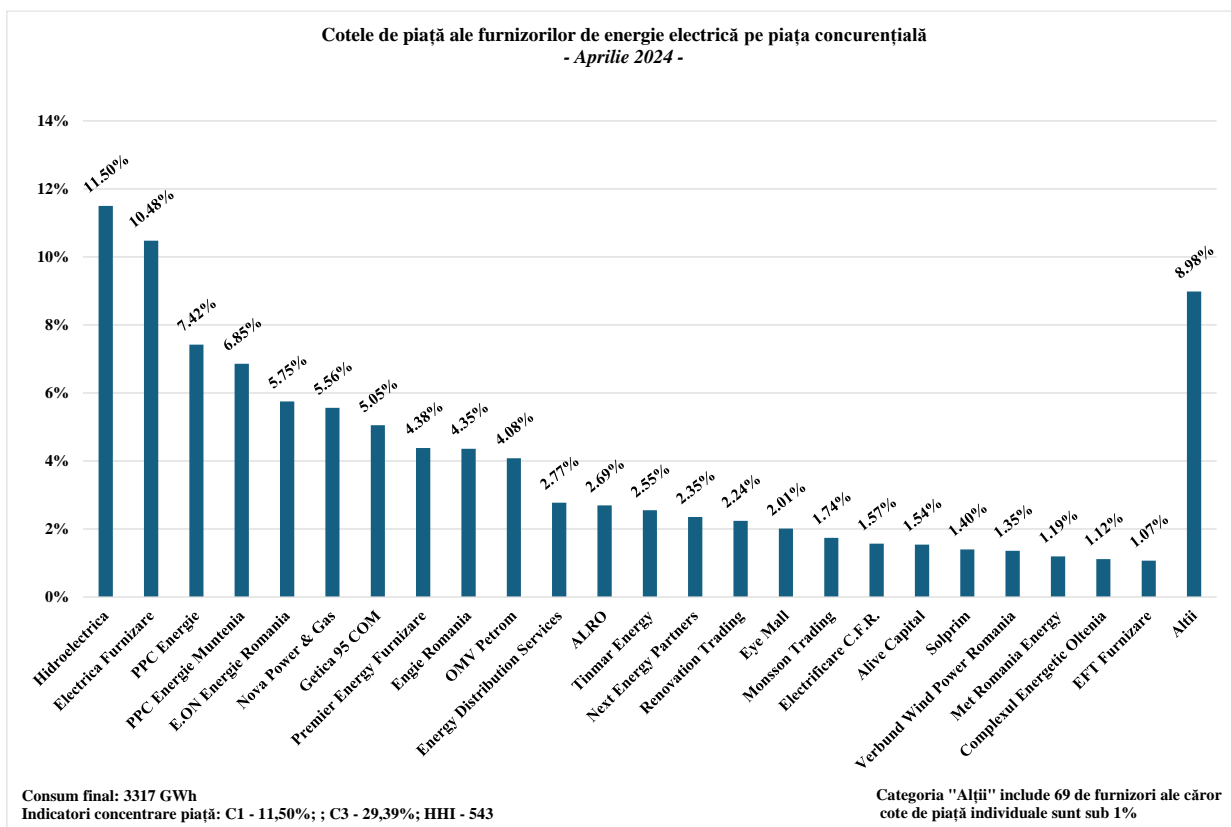
Gradul de concentrare depinde de numărul participanților la PAM și de dimensiunea activității de furnizare pe fiecare segment de clienți sau regim de furnizare. Indicatorii de concentrare sunt de natură să indice existența eventualei posibilități de exercitare a puterii de piață.

Prezentăm în continuare, sub formă grafică, cotele de piață (C1) ale participanților activi pe PAM în luna aprilie 2024 (furnizori concurențiali, furnizorii de ultimă instanță, producători) din cantitatea totală de energie electrică furnizată clienților casnici și finali noncasnici, pentru toate tipurile de regim de furnizare (concurențial, SU, UI).



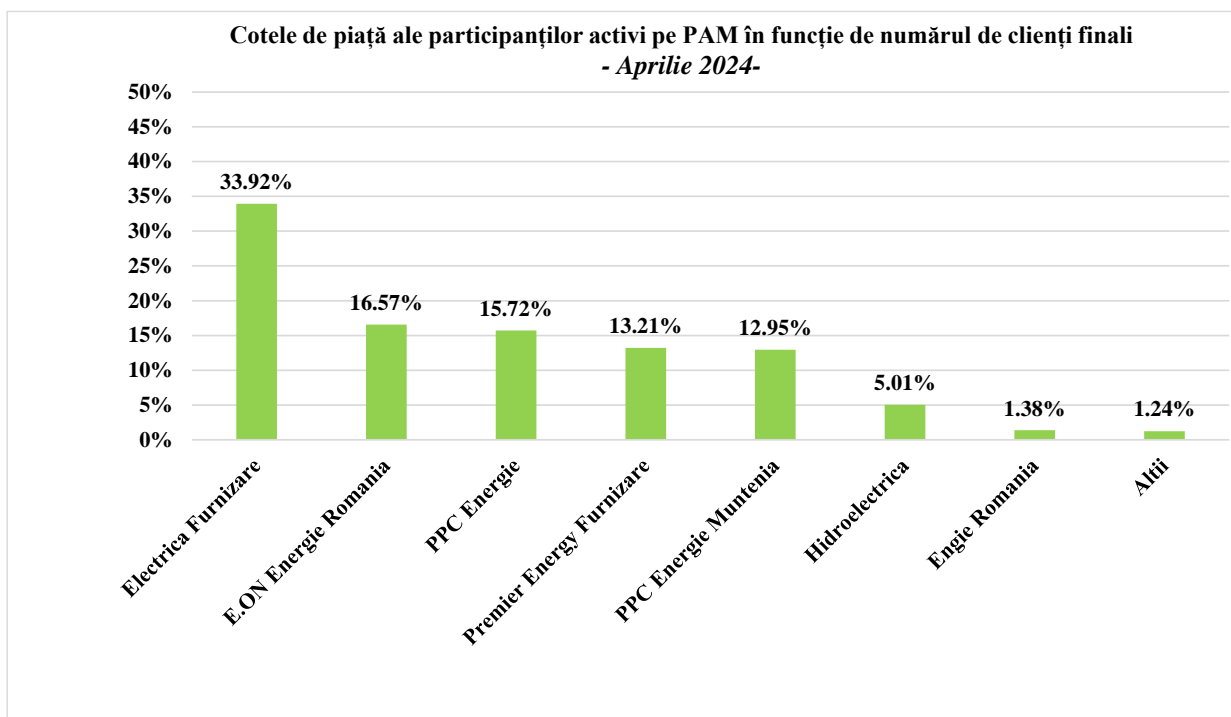
Sursa: Raportările lunare ale participanților activi pe PAM - prelucrare CMPEE

Cotele de piață (C1) ale participanților activi în luna aprilie 2024 (furnizori concurențiali, furnizorii de ultimă instanță, producători) pe piața concurențială din cantitatea totală de energie electrică furnizată clienților casnici și al clienților finali noncasnici în regim concurențial este prezentată în graficul de mai jos.



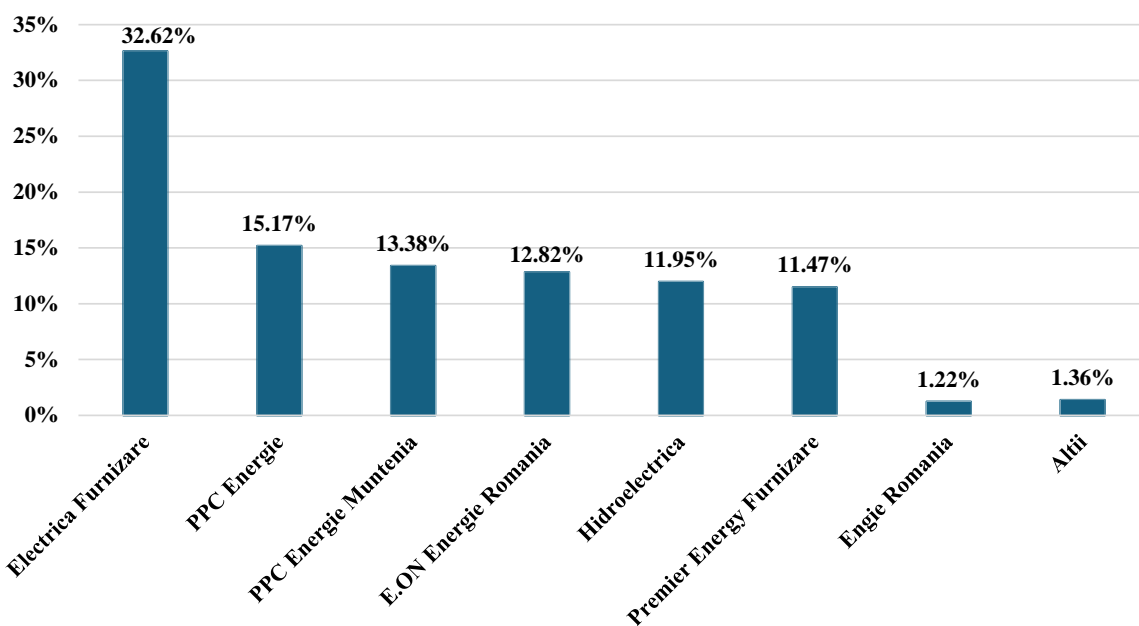
Sursa: Raportările lunare ale participanților activi pe PAM - prelucrare CMPEE

În graficele următoare sunt prezentate cotele de piață ale furnizorilor activi pe PAM în funcție de numărul de clienți finali deserviți și de cantitatea de energie electrică furnizată clienților casnici și al clienților finali noncasnici în luna aprilie 2024.



Sursa: Raportările lunare ale participanților activi pe PAM - prelucrare CMPEE

**Cotele de piață ale participanților activi pe PAM în funcție de cantitățile de energie electrică vândute clienților casnici**  
- Aprilie 2024 -

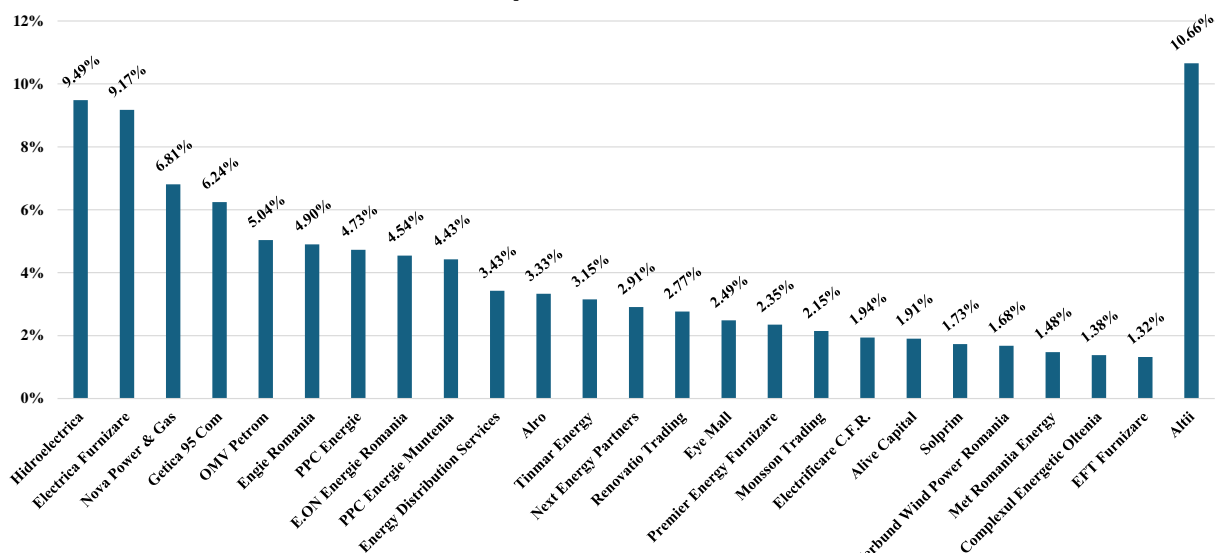


Consum final: 1063 GWh

Categoria "Alții" include 23 de furnizori ale căror cote de piață individuale sunt sub 1%

Sursa: Raportările lunare ale participanților activi pe PAM - prelucrare CMPEE

**Cotele de piață ale participanților activi pe PAM în funcție de cantitățile de energie electrică vândute clienților finali noncasnici**  
- Aprilie 2024 -



Consum final: 2682 GWh

Categoria "Alții" include 70 de furnizori ale căror cote de piață individuale sunt sub 1%

Sursa: Raportările lunare ale participanților activi pe PAM - prelucrare CMPEE

Precizăm că, în calculul de determinare a valorilor indicatorilor de piață nu s-a ținut cont de principiul dominanței, fiind evidențiată cota fiecărui furnizor în parte, indiferent de apartenența acestuia la un grup de societăți afiliate. Cantitatea de energie electrică furnizată pe baza căreia s-a stabilit cota de piață a fiecărui furnizor include consumul la locurile de consum proprii ale marilor clienți industriali care dețin și licență de furnizare și care au decis să-și achiziționeze energia de pe piața angro, în calitate de furnizori concurențiali.

Valorile indicatorilor de concentrare și numărul furnizorilor activi în luna aprilie 2024 la nivelul întregii cantități de energie furnizate pe PAM sunt prezentați în tabelele următoare, defalcat pe tip de clienți finali (noncasnici/casnici) și pentru fiecare tranșă de consum.

| <b>Indicatori de concentrare<br/>Total PAM<br/>- Aprilie 2024-</b> | <b>Tranșe consum<br/>Clienți finali noncasnici</b> |           |           |           |           |           |           |              |
|--|--|-----------|-----------|-----------|-----------|-----------|-----------|--------------|
|  | <b>IA</b>  | <b>IB</b> | <b>IC</b> | <b>ID</b> | <b>IE</b> | <b>IF</b> | <b>IG</b> | <b>Total</b> |
| C1 (%)   | 25   | 25        | 16        | 9         | 10        | 17        | 16        | <b>9</b>     |
| C3 (%)   | 58   | 53        | 40        | 27        | 29        | 41        | 38        | <b>25</b>    |
| HHI  | 1476   | 1352      | 855       | 513       | 613       | 887       | 775       | <b>460</b>   |
| Consum (GWh)   | 142  | 426       | 261       | 566       | 355       | 212       | 720       | <b>2682</b>  |
| Nr. furnizori activi   | 62   | 71        | 58        | 58        | 29        | 16        | 24        | <b>93</b>    |

*Sursa: Raportările lunare ale participanților activi pe PAM - prelucrare CMPEE*

| <b>Indicatori de concentrare<br/>Total PAM<br/>- Aprilie 2024-</b> | <b>Tranșe consum<br/>Clienți casnici</b> |           |           |           |           |              |
|--|--|-----------|-----------|-----------|-----------|--------------|
|  | <b>DA</b>                                | <b>DB</b> | <b>DC</b> | <b>DD</b> | <b>DE</b> | <b>Total</b> |
| C1 (%)   | 32                                       | 34        | 35        | 32        | 53        | <b>33</b>    |
| C3 (%)   | 71                                       | 65        | 63        | 72        | 81        | <b>61</b>    |
| HHI  | 2195                                     | 2023      | 2051      | 2202      | 3361      | <b>1914</b>  |
| Consum (GWh)   | 157                                      | 442       | 287       | 128       | 50        | <b>1063</b>  |
| Nr. furnizori activi   | 26                                       | 26        | 25        | 23        | 25        | <b>30</b>    |

*Sursa: Raportările lunare ale participanților activi pe PAM - prelucrare CMPEE*

În mod similar, prezentăm indicatorii de concentrare și numărul furnizorilor activi în luna aprilie 2024 la nivelul componentei concurențiale a energiei electrice furnizate clienților finali noncasnici/casnici în luna de raportare.

| <b>Indicatori de concentrare<br/>Regim Concurențial<br/>- Aprilie 2024-</b> | <b>Tranșe consum<br/>Clienți finali noncasnici</b> |           |           |           |           |           |           |              |
|---|--|-----------|-----------|-----------|-----------|-----------|-----------|--------------|
|   | <b>IA</b>  | <b>IB</b> | <b>IC</b> | <b>ID</b> | <b>IE</b> | <b>IF</b> | <b>IG</b> | <b>Total</b> |
| C1 (%)  | 24   | 24        | 16        | 10        | 10        | 18        | 16        | <b>10</b>    |
| C3 (%)  | 57   | 49        | 38        | 28        | 29        | 43        | 38        | <b>24</b>    |
| HHI   | 1442   | 1227      | 798       | 519       | 613       | 964       | 775       | <b>445</b>   |
| Consum (GWh)  | 135  | 363       | 233       | 543       | 355       | 199       | 720       | <b>2549</b>  |
| Nr. furnizori activi  | 62   | 71        | 58        | 58        | 29        | 15        | 24        | <b>93</b>    |

*Sursa: Raportările lunare ale participanților activi pe PAM - prelucrare CMPEE*

| <b>Indicatori de concentrare<br/>Regim Concurențial<br/>- Aprilie 2024-</b> | <b>Tranșe consum<br/>Clienți casnici</b> |           |           |           |           |              |
|---|--|-----------|-----------|-----------|-----------|--------------|
|   | <b>DA</b>                                | <b>DB</b> | <b>DC</b> | <b>DD</b> | <b>DE</b> | <b>Total</b> |
| C1 (%)  | 26                                       | 23        | 23        | 40        | 60        | <b>21</b>    |
| C3 (%)  | 69                                       | 61        | 60        | 70        | 81        | <b>57</b>    |
| HHI   | 2063                                     | 1687      | 1688      | 2370      | 3964      | <b>1629</b>  |
| Consum (GWh)  | 99                                       | 309       | 212       | 103       | 44        | <b>767</b>   |
| Nr. furnizori activi  | 26                                       | 26        | 25        | 23        | 24        | <b>29</b>    |

*Sursa: Raportările lunare ale participanților activi pe PAM - prelucrare CMPEE*