

RAPORT PRIVIND REZULTATELE MONITORIZĂRII PIEȚEI DE ENERGIE ELECTRICĂ ÎN LUNA IUNIE 2024

ANRE depune toate eforturile pentru a prezenta în mod cât mai clar, în acest document, informații bazate pe raportările operatorilor economici. Acest document publicat de ANRE are numai scop informativ și educațional; ANRE nu este și nu va fi legal responsabilă, în nicio circumstanță, pentru eventualele inadvertențe cu privire la informațiile prezentate și nici pentru folosirea improprie a acestora de către utilizatori.

Str. Constantin Nacu, nr. 3, Sector 2, București, Cod poștal: 020995

Tel: (021) 327 8100. Fax: (021) 312 4365. E-mail: anre@anre.ro. Web: www.anre.ro

ANRE în calitate de operator de date cu caracter personal, respectă prevederile Regulamentului UE nr.679/2016 și reglementările interne în vigoare în materia protecției datelor cu caracter personal

CUPRINS

I. MONITORIZAREA FUNCȚIONĂRII PIEȚEI DE ENERGIE ELECTRICĂ DIN ROMÂNIA	3
II. PIAȚA ANGRO DE ENERGIE ELECTRICĂ.....	4
1. <i>Participanții la piața angro de energie electrică.....</i>	<i>5</i>
2. <i>Structura pe tipuri de surse primare a energiei electrice produse și livrate în rețele de producătorii monitorizați.....</i>	<i>6</i>
3. <i>Structura tranzacțiilor pe piața angro de energie electrică</i>	<i>9</i>
4. <i>Tranzacțiile cu energie electrică pe categorii de participanți la PAN.....</i>	<i>19</i>
5. <i>Indicatori de concentrare pentru piața angro de energie electrică și componentele sale</i>	<i>27</i>
6. <i>Evoluția prețurilor stabilite pe piața angro de energie electrică</i>	<i>28</i>
III. PIAȚA CU AMĂNUNTUL DE ENERGIE ELECTRICĂ.....	34
1. <i>Participanții la piața cu amănuntul de energie electrică.....</i>	<i>35</i>
2. <i>Numărul de clienți finali</i>	<i>37</i>
3. <i>Consumul de energie electrică al clienților finali.....</i>	<i>38</i>
4. <i>Prețuri medii de furnizare la clienții finali</i>	<i>41</i>
5. <i>Indicatori de concentrare pe piața cu amănuntul de energie electrică.....</i>	<i>43</i>

I. MONITORIZAREA FUNCȚIONĂRII PIETEI DE ENERGIE ELECTRICĂ DIN ROMÂNIA

Piața de energie electrică funcționează conform regulilor instituite prin legislația primară, în principal *Legea energiei electrice și a gazelor naturale nr. 123/2012*, cu modificările și completările ulterioare (*Legea*), prin regulamentele europene ca acte de directă aplicabilitate și prin cadrul de reglementare elaborat de ANRE.

ANRE monitorizează funcționarea pieței angro și a pieței cu amănuntul de energie electrică în vederea evaluării nivelului de eficiență, transparență și concurență, în temeiul *OUG nr. 33/2007 privind organizarea și funcționarea ANRE*, aprobată cu modificări și completări prin *Legea nr. 160/2012*, cu modificările și completările ulterioare. Monitorizarea pieței de energie electrică se realizează pe bază de reglementări proprii, respectiv *Metodologia de monitorizare a pieței angro de energie electrică (Metodologia PAN)*, aprobată prin Ordinul președintelui ANRE nr. 18/2023, și *Metodologia de monitorizare a pieței cu amănuntul de energie electrică (Metodologia PAM)*, aprobată prin Ordinul președintelui ANRE nr. 17/2023. Participanții la piața de energie electrică raportează lunar către ANRE date de tranzacționare specifice pieței angro de energie electrică și, după caz, date tehnice și informații specifice pieței cu amănuntul de energie electrică, potrivit prevederilor din cele două metodologii de monitorizare.

Din perspectiva activității desfășurate pe fiecare din componentele pieței de energie electrică, categoriile de participanți cu obligații de raportare sunt producătorii din surse clasice și regenerabile monitorizați în temeiul *Metodologiei PAN* în vigoare, entitățile agregate și agregatorii pentru producere și/sau pentru consum comandabil, operatorii instalațiilor de stocare, furnizorii și traderii de energie electrică, părțile responsabile cu echilibrarea, operatorul de transport și sistem și operatorii de distribuție concesionari (pentru energia electrică necesară acoperirii consumului propriu tehnologic în rețelele de transport și de distribuție). Datele lunare raportate de participanți sunt corelate cu datele și informațiile de tranzacționare transmise de operatorii pieței de energie electrică, operatorul de transport și sistem și operatorii de distribuție concesionari.

Raportul lunar de monitorizare a pieței de energie electrică prezintă, în sinteză, rezultatele activității de monitorizare la nivelul lunii analizate, dar și comparativ cu alte perioade, prin intermediul unor indicatori agregați ce caracterizează componentele pieței angro și a pieței cu amănuntul de energie electrică din punct de vedere al structurii și funcționării acestora.

II. PIAȚA ANGRO DE ENERGIE ELECTRICĂ

În conformitate cu prevederile legale, pe piața angro de energie electrică se derulează tranzacții cu energie electrică în urma desfășurării de licitații pe piețele organizate aflate în administrarea operatorilor pieței de energie electrică, tranzacții cu energie electrică pe bază de contracte bilaterale negociate direct și tranzacții de import și de export al energiei electrice.

Dimensiunea pieței angro de energie electrică este dată de totalitatea tranzacțiilor realizate de participanții la piață, în care sunt incluse și revânzările realizate în scopul ajustării poziției contractuale sau obținerii de beneficii financiare, depășind în acest fel cantitatea de energie electrică transmisă fizic de la producere la consum.

În prezent, titularii ai unei licențe pentru activitatea operatorului pieței de energie electrică în conformitate cu prevederile *Legii* sunt:

- ❖ din decembrie 2001 societatea Operatorul Pieței de Energie Electrică și de Gaze Naturale “OPCOM” SA (denumită în continuare OPCOM) și
- ❖ din martie 2022, societatea Bursa Română de Mărfuri (Romanian Commodities Exchange) SA (denumită în continuare BRM).

Piețele organizate aflate în administrarea OPCOM sunt piețele centralizate de contracte la termen: modalitatea de tranzacționare prin licitație extinsă și utilizarea produselor care să asigure flexibilitatea tranzacționării (PCCB-LE-flex), modalitatea de tranzacționare a contractelor prin negociere continuă (PCCB-NC), cadrul organizat de tranzacționare pe piața centralizată cu negociere dublă continuă (PC-OTC), modalitatea de încheiere a contractelor de procesare a combustibilului (PCCB-PC), piața de energie electrică pentru clienții finali mari (PMC), piața centralizată pentru serviciul universal (PCSU), piața centralizată pentru energie electrică din surse regenerabile susținută prin certificate verzi (PCE-ESRE-CV), piața centralizată destinată atribuirii contractelor de energie electrică pentru perioade lungi de livrare (PCTL).

De asemenea, OPCOM are calitatea de operator al pieței de energie electrică desemnat (OPEED) pentru Piața pentru ziua următoare (PZU), care din iunie 2021 funcționează în mecanism cuplat în proiectul european SDAC și din iunie 2022 prin cuplare pe bază de fluxuri precum și pentru Piața intrazilnică (PI), care din noiembrie 2019 funcționează în regim cuplat cu piețele din celelalte țări participante în proiectul european SIDC. Începând cu data de 13 iunie 2024, în conformitate cu Decizia ACER 01-2019 privind stabilirea unei metodologii de prețuri a capacității intrazilnice transfrontaliere, OPCOM a lansat tranzacționarea prin licitație pe PI (IDA).

La acestea se adaugă Mecanismul de achiziție centralizată de energie electrică (MACEE) instituit prin prevederile OUG nr. 153/2022 pentru modificarea și completarea OUG nr. 27/2022, în care OPCOM are calitatea de achizitor unic pe piața de energie electrică.

BRM organizează și administrează următoarele piețe centralizate de contracte la termen: Piața Marilor Consumatori (PMC), Piața Contractelor la termen de energie electrică (PCT) și Piața de energie electrică OTC.

Prin decizia ANRE nr. 1739 din 04.07.2023, BRM a primit și calitatea de operator al pieței de energie electrică desemnat (OPEED) al Pieței cuplate pentru ziua următoare (PZU) și al Pieței cuplate intrazilnice (PI) pe o perioadă de 4 ani. Începând din 22 mai 2024, PI a devenit operațională.

1. Participanții la piața angro de energie electrică

În tabelul următor sunt prezentați participanții la piața angro de energie electrică activi* în luna iunie 2024 alături de operatorii pieței de energie electrică:

PARTICIPANȚI ACTIVI PE PIATA ANGRO DE ENERGIE ELECTRICA			
1	A6 Impex SA	76	Energy Gate SRL
2	Alegfurnizorul Consulting SRL	77	Energy Innovative Solutions
3	Alive Capital SA	78	Energy Tech Entera SRL
4	Alive Sun Power One SRL	79	Enery Optimizarea Portofoliului
5	Alive Wind Power One SRL	80	Enet SA
6	Alizeu Eolian SA	81	Enex Nalbant Renewable SRL
7	Alro SA	82	Engie România SA
8	AMV Solar SRL	83	Entrex Services SRL
9	Anchor Grup SA	84	Eol Energy SRL
10	AOT Energy SRL	85	Eolian Project SRL
11	Axpo Energy Romania SRL	86	Eolica Dobrogea One SRL
12	Auchan Renewable Energy SRL	87	EP Wind Project (ROM) SIX SA
13	Azomures SA	88	Espe Energia SRL
14	Bepco SRL	89	Eviva Nalbant SRL
15	Best Energy SRL	90	Eye Mall SRL
16	Bioenergia Suceava SRL	91	Fenova AB
17	Blue Line Energy SRL	92	Fondul de Dezvoltare S.C.E. cu Raspundere Limitata SRL
18	Blue Planet Investments SRL	93	Fort Green Energy SRL
19	Blue Sand Investment SRL	94	Gama & Delta Energy SRL
20	Braila Winds SRL	95	Ges Furnizare SRL
21	Caracal Solar Alpha SRL	96	Getica 95 COM SRL
22	Casa Crang SRL	97	GPSB Solaris 48 SRL
23	Casori SRL	98	Green Vision Seven SRL
24	Catalan Electric SRL	99	Greenlight Solution SRL
25	Clue Solar SRL	100	Grenerg SRL
26	CET Govora SA	101	Ground Investment Corp SRL
28	CNTEE Transelectrica SA	102	Helpvoh Instal SRL
29	Compania Locala de Termoficare COLTERM SA	103	Hermes Energy International SRL
30	Complexul Energetic Oltenia SA	104	Holrom Renewable Energy SRL
31	Contour Global Solutions SRL	105	HS Timber Productions Reci SRL
32	Cooperativadeenergie Furnizare SRL	106	HS Timber Productions SRL
33	Corabia Solar SRL	107	ICCO Energy SRL
34	Corni Eolian SRL	108	ICPE Electrocond Technologies SA
35	Cotroceni Park SA	109	Industrial Energy SA
36	Crest Energy SRL	110	Industrial Energy-Productie SA
37	D.Trading D.O.O.	111	Ingka Investments Renewable Energy Romania SRL
38	Dacia Energy Solutions SRL	112	Kelavent Charlie SRL
39	Danske Commodities A/S	113	Kelavent Echo SRL
40	Delgaz Grid SA	114	Kentax Energy SRL
41	Delta & Zeta Energy SRL	115	Kompact Grid SRL- Agregator
42	DIGI Romania SA	116	Land Power SRL
43	Distributie Energie Electrica Romania SA	117	Lemar Grup SRL
44	Distributie Energie Oltenia SA	118	Liberty Galati SA
45	E.ON Energie Romania SA	119	LJG Green Source Energy Alpha SA
46	East Wind Farm SRL	120	LJG Green Source Energy Beta SRL
47	Eco Power Wind SRL	121	LJG Green Source Energy Gamma SRL
48	Ecoenergia SRL	122	Lord Energy SRL
49	Ecosfer Energy SRL	123	Luxten Lighting Company SA
50	EDPR Romania SRL	124	Mar-Tin Solar Energy SRL
51	EFT Furnizare SRL	125	Mazarine Energy Romania SRL
52	EFT Power SRL	126	Megalodon Storage SRL
53	EGGER Romania SRL	127	MET Romania Energy SA
54	E-Infra SA	128	MHC Water Power
55	Ekata MHC SRL	129	Mira Green Planet SRL
56	Electric Planners SRL	130	Mireasa Energies SRL
57	Electrica Furnizare SA	131	Modern Calor SA
58	Electrica Serv SRL	132	Monsson Trading SRL
59	Electricom SA	133	Municipiul Iasi SA
60	Electricitare CFR SA	134	MVM Future Technology SRL
61	Electro Energy Sud SRL	135	Neptun SA
62	Electrocarbon SA	136	Next Energy Parteners SRL
63	Electrocentrale Bucuresti SA	137	Nicolae Bakescu Regenerabile SRL
64	Electrogrup SA	138	Nis Petrol SRL
65	Electromagnetica SA	139	Nova Power&Gas SRL
66	Electroutilaj SA	140	Nova PS 110 SRL
67	Elektra Green Power SRL	141	NOVA PS 170 SRL
68	Elektra Wind Power SRL	142	NOVA PS 90 SRL
69	Elsid SA	143	NRX Wind SRL
70	Encon Prime SRL	144	OMV Petrom SA
71	Energia Verde Ventuno SRL	145	Ovidiu Development SRL
72	Energovia EOOD	146	Petrotel-Lukoil SA
73	Energocom SA	147	Photovoltaic Green Project SRL
74	Energy Core Development SRL	148	Plenerg SRL
75	Energy Distribution Services SRL	149	Power L.I.V.E. One SRL
150	Powerhouse Trading SRL		
151	PPC Energie SA		
152	PPC Energie Muntenia SA		
153	PPC Renewables Romania SRL		
154	PPC Trading SRL		
155	Prefab SA		
156	Premier Energy SRL		
27	Premier Energy Furnizare SA		
157	QMB Energy SRL		
158	Renovatio Trading SRL		
159	Repsan Energy SRL		
160	RES Energy Solutions SA		
161	Restart Energy One SA		
162	Restart Energy Trading SRL		
163	Rețele Electrice Banat SA		
164	Rețele Electrice Dobrogea SA		
165	Rețele Electrice Muntenia SA		
166	Romelectro Bucuresti SA		
167	Romenergy Trading SRL		
168	Romkumulo SRL		
169	Rulmenti SA		
170	Skybase Energy SRL		
171	SN Nuclearelectrica SA		
172	SNGN Romgaz SA		
173	Societatea Complexul Energetic Valea Jiului SA		
174	Societatea de Administrare a Participațiilor în Energie SA		
175	Societatea Electrocentrale Craiova SA		
176	Societatea Energetica Electrica SA		
177	Solar Electric Frasinet SRL		
178	Solaria Green Energy SRL		
179	Solprim SRL		
180	Spectrum Tech SRL		
181	SPEEH Hidroelectrica SA		
182	Stock Energy SRL		
183	Sun Challenge SRL		
184	Sun Energy Complet SA		
185	Termo Ploiesti SRL		
186	Termoficare Oradea SA		
187	Thermoenergy Group SA		
188	Three Pharm SRL		
189	Tinmar Energy SA		
190	Tinmar Green Energy SRL		
191	Tis Energy SRL		
192	TMK Hydroenergy Power SRL		
193	Tomis Team SRL		
194	Transenergo COM SA		
195	Transenergo Microhidro SRL		
196	True Energy Management SRL		
197	Uzinsider General Contractor SA		
198	Varokub Energy Development SRL		
199	Vatech Consulting SRL		
200	Veolia România Soluții Integrate SA		
201	Verbund Wind Power Romania SRL		
202	Veronki Wind SRL		
203	Vest Energo SA		
204	Vienna Energy Forta Naturala SRL		
205	Vimecto Management Romania SRL		
206	VIS Solaris 2011 SRL		
207	Vitol Gas and Power B.V.		
208	VM-Trade Energy SRL		
209	Vrsh Pro Investments SRL		
210	Warehouses De Pauw Romania SRL		
211	Werk Energy SRL		
212	Wind Energy Service East Europe SRL		
213	Wind Park Invest SRL		
214	Windfarm MV 1 SRL		
215	Xalandine Energy SRL		
216	XPV SRL		
217	ZG Timber Sebes SRL		
OPERATORI PIATA ENERGIE ELECTRICA			
1	BRM SA		
2	OPCOM SA		

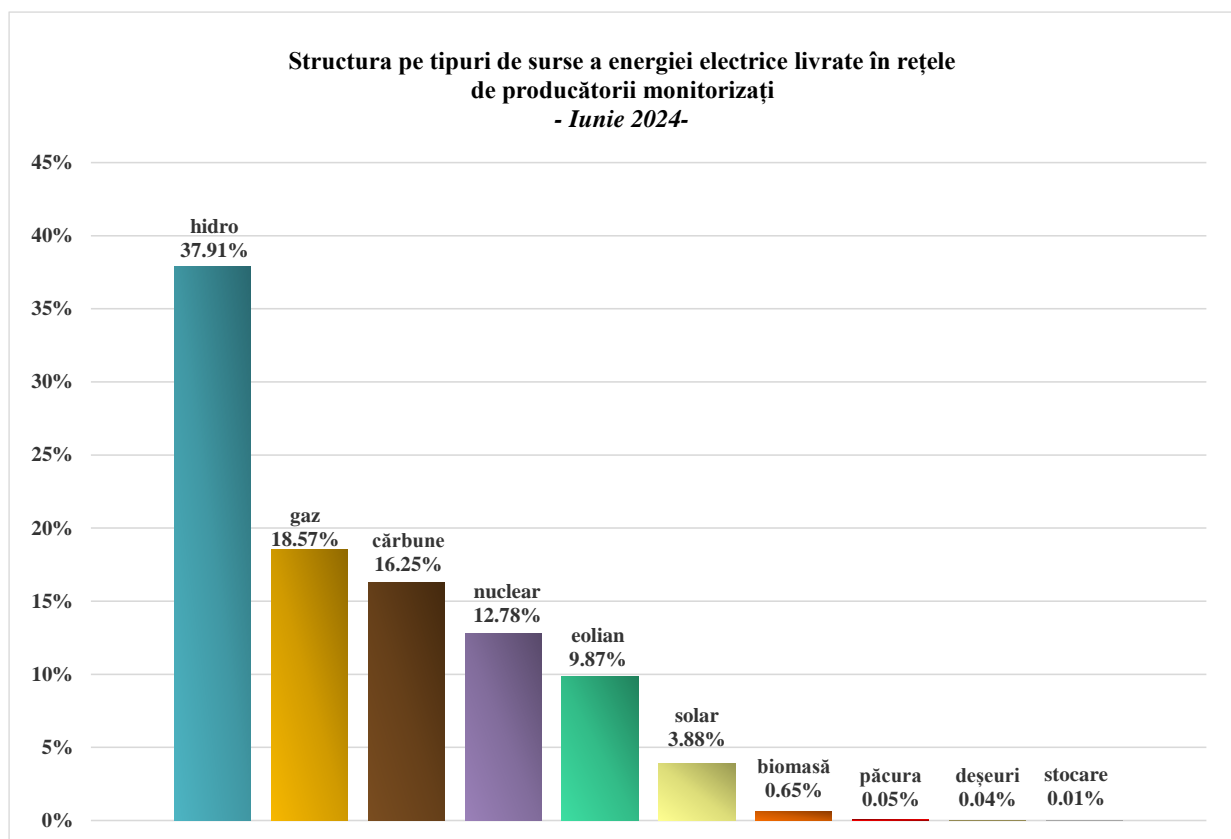
*Participanții activi sunt *participanți la piață*, în sensul art. 7 din *Metodologia de monitorizare a pieței angro de energie electrică*, aprobată prin Ordinul președintelui ANRE nr. 18/2023, care în luna de raportare au desfășurat activitate pe piața angro de energie electrică.

Precizăm că în categoria producătorilor de energie electrică monitorizați în baza *Metodologiei PAN* sunt cuprinși acei titulari de licență pentru exploatarea capacităților de producere a energiei electrice, cu sau fără instalații de stocare, cărora OTS le aplică tariful pentru serviciul de transport – componenta de introducere în rețea (TG) și anume care dețin capacități de producere cu putere instalată mai mare de 5 MW, chiar dacă aceștia dețin și licență pentru activitatea de furnizare a energiei electrice.

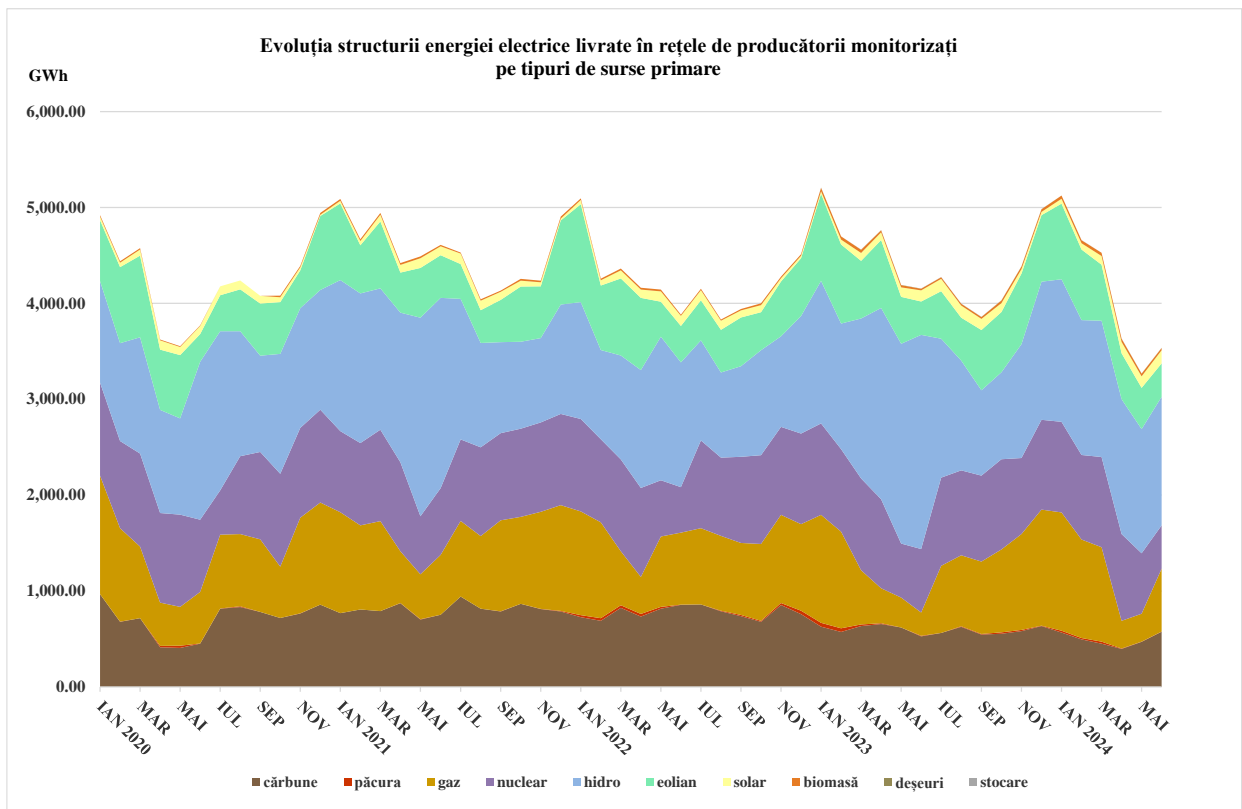
Lista actualizată a părților responsabile cu echilibrarea (PRE) este publicată pe site-ul operatorului pieței de echilibrare (CNTEE Transelectrica S.A.).

2. Structura pe tipuri de surse primare a energiei electrice produse și livrate în rețele de producătorii monitorizați

Prezentăm în continuare structura pe tipuri de surse primare a energiei electrice produse și livrate în rețele de producătorii monitorizați pentru luna iunie 2024 și evoluția structurii lunare în ultimii 5 ani.

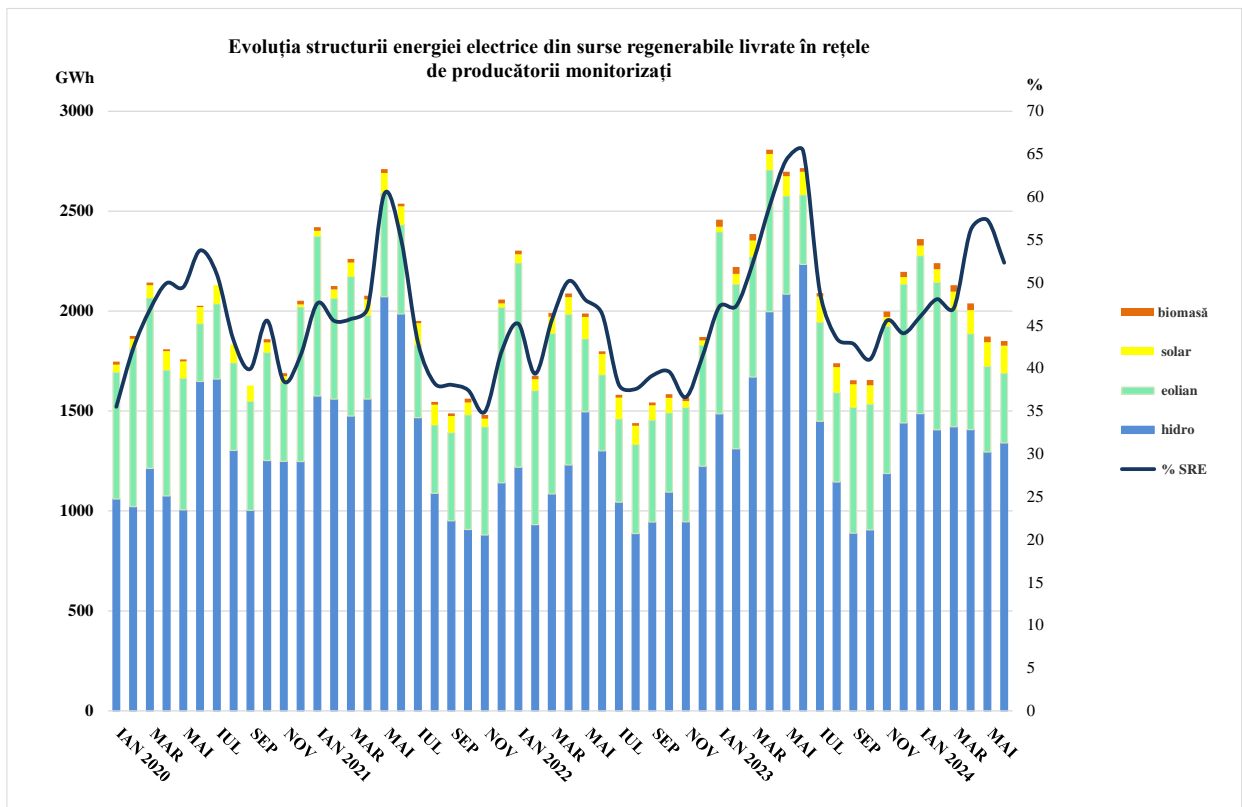


Sursa: Raportările lunare ale producătorilor monitorizați – prelucrare CMPEE



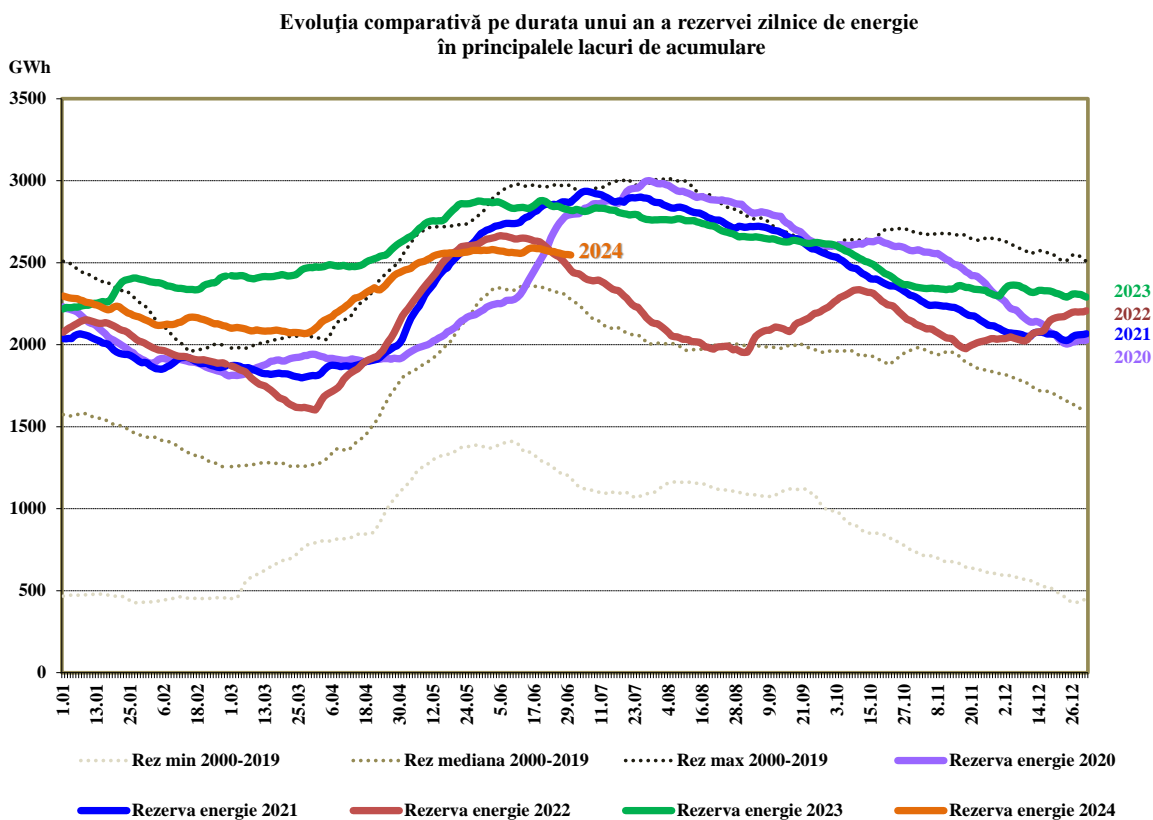
Sursa: Raportările lunare ale producătorilor monitorizați – prelucrare CMPEE

În graficul următor este prezentată în evoluție lunară energia electrică produsă din surse regenerabile și livrată în rețea de producătorii monitorizați și cota de piață a acestora din totalul energiei electrice livrate.



Sursa: Raportările lunare ale producătorilor monitorizați PAN – prelucrare CMPEE

Unul din factorii de influență ai producției de energie electrică în centralele hidroelectrice, alături de debitul Dunării, îl reprezintă rezerva de energie din marile amenajări hidroenergetice ale României. Evoluția nivelului zilnic al acesteia în anul 2024, comparativ cu valorile zilnice din ultimii 4 ani și cu minima, maxima și mediana aferente fiecărei zile din perioada 2000 - 2019, sunt prezentate în graficul următor:



Prezentăm câțiva indicatori de sinteză ce caracterizează bilanțul fizic al energiei electrice pentru luna iunie 2024 comparativ cu luna anterioară.

		- GWh -	
Nr. crt.	INDICATOR	Mai 2024	Iunie 2024
1	Energia electrică produsă ($P_i > 5\text{MW}$) ¹	3443,56	3715,33
2	Energia electrică livrată în rețea ($P_i > 5\text{MW}$) ¹	3269,16	3536,48
3	Schimburi comerciale pe direcția import (inclusiv tranzite) ²	1340,54	1378,59
4	Schimburi comerciale pe direcția export (inclusiv tranzite) ²	822,47	987,32
5	Consum intern realizat SEN ³	4059,50	4271,64
6	Consumul clienților casnici ⁴ :	1042,12	1074,63
6.1	- în regim concurențial	760,71	786,08
6.2	- în regim de SU	280,54	287,66
6.3	- în regim de UI	0,86	0,89
7	Consumul clienților finali noncasnici ⁴ :	2693,74	2913,58
7.1	- în regim concurențial	2548,17	2779,61
7.2	- în regim de UI	145,56	133,97
8	CPT transport ⁵	70,45	73,88
9	CPT distribuție ⁵	301,38	290,07

Note:

1. Conținutul indicatorilor *Energia electrică produsă* ($P_i > 5MW$) și *Energia electrică livrată* ($P_i > 5MW$) se referă la energia electrică livrată în SEN de toți producătorii care dețin cel puțin o centrală de producere cu capacitate instalată mai mare de 5 MW, racordată la rețelele electrice de transport și distribuție (în conformitate cu *Metodologia PAN* aprobată prin Ordinul ANRE nr. 18/2023);
2. Conținutul indicatorilor *Schimburi comerciale pe direcția import (inclusiv tranzite)* și *Schimburi comerciale pe direcția export (inclusiv tranzite)* includ și energia electrică care tranzitează România (tranzitele notificate de participanții la piață și tranzitele prin mecanismele cuplate PZU și PI);
3. Indicatorul *Consum intern realizat SEN* reprezintă consumul lunar realizat la nivelul întregului SEN și este cel raportat de CNTEE Transelectrica S.A.;
4. Consumul clienților casnici și al clienților finali noncasnici reprezintă energia furnizată în luna de raportare clienților finali de furnizorii/producătorii monitorizați și autoconsumul acestora; nu este inclus consumul prosumatorilor din producția proprie, datele privind prosumatorii făcând obiectul unui raport distinct al ANRE;
5. *CPT pentru acoperirea pierderilor în rețeaua de transport și CPT pentru acoperirea pierderilor în rețeaua de distribuție* au fost calculate pe baza achizițiilor de energie electrică realizate de operatorii de rețea în calitate de participanți la piață cu luarea în calcul a dezechilibrelor înregistrate la nivelul Părții Responsabile cu Echilibrarea din care fac parte.

3. Structura tranzacțiilor pe piața angro de energie electrică

În tabelul următor sunt prezentate volumele de energie electrică livrate lunar pe contractele aflate în derulare în luna de raportare și prețurile medii realizate pe fiecare componentă a pieței angro în luna de raportare, comparativ cu luna anterioară, calculate pe baza raportărilor lunare ale participanților la piață. Prețurile medii prezentate pentru componentele pieței angro sunt prețuri medii ponderate realizate în luna de raportare.

Volumele de energie electrică livrate au fost raportate la *Consumul intern realizat SEN* pentru a oferi o referință în aprecierea dimensiunii pieței angro și a componentelor sale.

Datele din tabel sunt prezentate doar pentru piețele pe care au fost raportate volume livrate în luna analizată; precizăm că toate volumele sunt raportate în ore RO, toate prețurile includ componenta TG.

Raport monitorizare piață de energie electrică – luna iunie 2024

TRANZACȚII VÂNZARE PE PIAȚA ANGRO	Mai 2024	Iunie 2024
1. PIAȚA CONTRACTELOR BILATERALE NEGOCIATE DIRECT		
volum livrat (GWh)	749	847
preț mediu (lei/MWh)	435,47	447,28
% din consumul intern realizat	18,4	19,8
1.1. Vânzare pe contracte negociate¹		
volum livrat (GWh)	730	828
preț mediu (lei/MWh)	436,41	448,36
% din consumul intern realizat	18,0	19,4
1.2. Vânzare pe contracte negociate în entitate agregată/agregator		
volum livrat (GWh)	19	19
preț mediu (lei/MWh)	399,21	399,30
% din consumul intern realizat	0,5	0,4
2. PIAȚA CONTRACTELOR DE EXPORT²		
volum livrat (GWh)	156	261
preț mediu (lei/MWh)	464,28	525,58
% din consumul intern realizat	3,8	6,1
3. PIEȚE CENTRALIZATE DE CONTRACTE BILATERALE		
volum livrat (GWh)	612	609
preț mediu (lei/MWh)	478,40	481,86
% din consumul intern realizat	15,1	14,3
3.1. Modalitatea de tranzacționare PCCB-LE-flex³		
volum livrat (GWh)	471	510
preț mediu (lei/MWh)	473,52	466,74
% din consumul intern realizat	11,6	11,9
3.2. Modalitatea de tranzacționare PCCB-NC		
volum livrat (GWh)	21	9
preț mediu (lei/MWh)	793,59	1349,17
% din consumul intern realizat	0,5	0,2
3.3. Modalitatea de tranzacționare PC-OTC		
volum livrat (GWh)	82	50
preț mediu (lei/MWh)	541,18	664,64
% din consumul intern realizat	2,0	1,2
3.4. Modalitatea de tranzacționare PCE-ESRE-CV		
volum livrat (GWh)	39	40
preț mediu (lei/MWh)	237,80	237,94
% din consumul intern realizat	1,0	0,9
4. MECANISMUL DE ACHIZIȚIE CENTRALIZATĂ		
volum livrat (GWh)	1003	1110
preț mediu ⁴ (lei/MWh)	448,96	439,10
% din consumul intern realizat	24,7	26,0
5. PIAȚA PENTRU ZIUA URMĂTOARE		
volum livrat ⁵ (GWh)	1470	1314
preț mediu ⁷ (lei/MWh)	439,50	520,77
% din consumul intern realizat	36,2	30,8
6. PIAȚA INTRAZILNICĂ		
volum livrat ^{5, 6} (GWh)	194	176
preț mediu ⁸ (lei/MWh)	398,45	481,23
% din consumul intern realizat	4,8	4,1
7. PIAȚA INTRAZILNICĂ- BRM		
volum livrat ⁵ (GWh)	0,005	1
preț mediu ⁸ (lei/MWh)	469,65	790,84
% din consumul intern realizat	0,0001	0,03
8. PIAȚA DE ECHILIBRARE		
volum tranzacționat (GWh)	166	133
% din consumul intern realizat SEN	4,1	3,1
volum tranzacționat la creștere (GWh)	79	87
preț mediu de deficit ⁹ (lei/MWh)	-462,14	772,49
volum tranzacționat la scădere (GWh)	88	46
preț mediu de excedent ⁹ (lei/MWh)	-1085,89	123,52
CONSUMUL INTERN REALIZAT SEN (GWh)	4060	4272

Note:

1. Contracte de vânzare-cumpărare a energiei electrice încheiate în conformitate cu art. 23 alin. (2) din *Legea nr. 123/2012 a energiei electrice și gazelor naturale*, cu modificările și completările ulterioare; volumele agregate și prețurile medii rezultă din declarațiile pe propria răspundere ale partenerilor contractuali;
2. Tranzacțiile lunare realizate pe baza contractelor de export raportate de participanții la piața angro; cantitățile livrate sunt cele notificate de participanți către CNTEE Transelectrica S.A. în platforma DAMAS;

Nu sunt incluse tranzitele (cele notificate de participanți și cele prin mecanismele cuplate PZU și PI) sau cantitățile exportate prin intermediul agentului de transfer (CNTEE Transelectrica S.A.) pe piețele cuplate PZU și PI;
3. Sunt incluse și cantitățile livrate în luna de raportare în baza tranzacțiilor încheiate prin mecanismul de tranzacționare PCCB-LE (valabil până în iunie 2020, când a intrat în vigoare PCCB-LE-flex);
4. Începând cu luna de livrare mai 2024, prețul mediu ponderat pentru cantitățile de energie electrică vândute prin mecanismul de achiziție centralizată (MACEE) reflectă atât valoarea prețului plătit de achizitorul unic (OPCOM) pentru cantitățile rezultate la licitația anuală pentru livrare în anul 2024 (450 lei/MWh) cât și prețul plătit pentru cantitățile rezultate la licitațiile suplimentare lunare (400 lei/MWh) organizate în conformitate cu modificările introduse prin OUG 32/2024 pentru modificarea și completarea OUG nr. 27/2022;
5. Cantitățile tranzacționate lunar pe PZU și PI sunt cele publicate de operatorii pieței de energie electrică desemnați (OPEED) OPCOM (PZU și PI) și BRM (PI); acestea cuprind și cantitățile exportate prin intermediul agentului de transfer (CNTEE Transelectrica S.A.) pe piețele cuplate PZU și PI;
6. Începând cu data de tranzacționare 13 iunie 2024, cantitățile tranzacționate lunar pe PI (OPCOM) cuprind și rezultatele mecanismului de licitații intrazilnice (IDA);
7. *Prețul mediu lunar pe PZU prezentat în tabel este calculat ca medie ponderată a prețurilor orare de închidere a pieței cu volumele orare din luna respectivă (ore RO);*

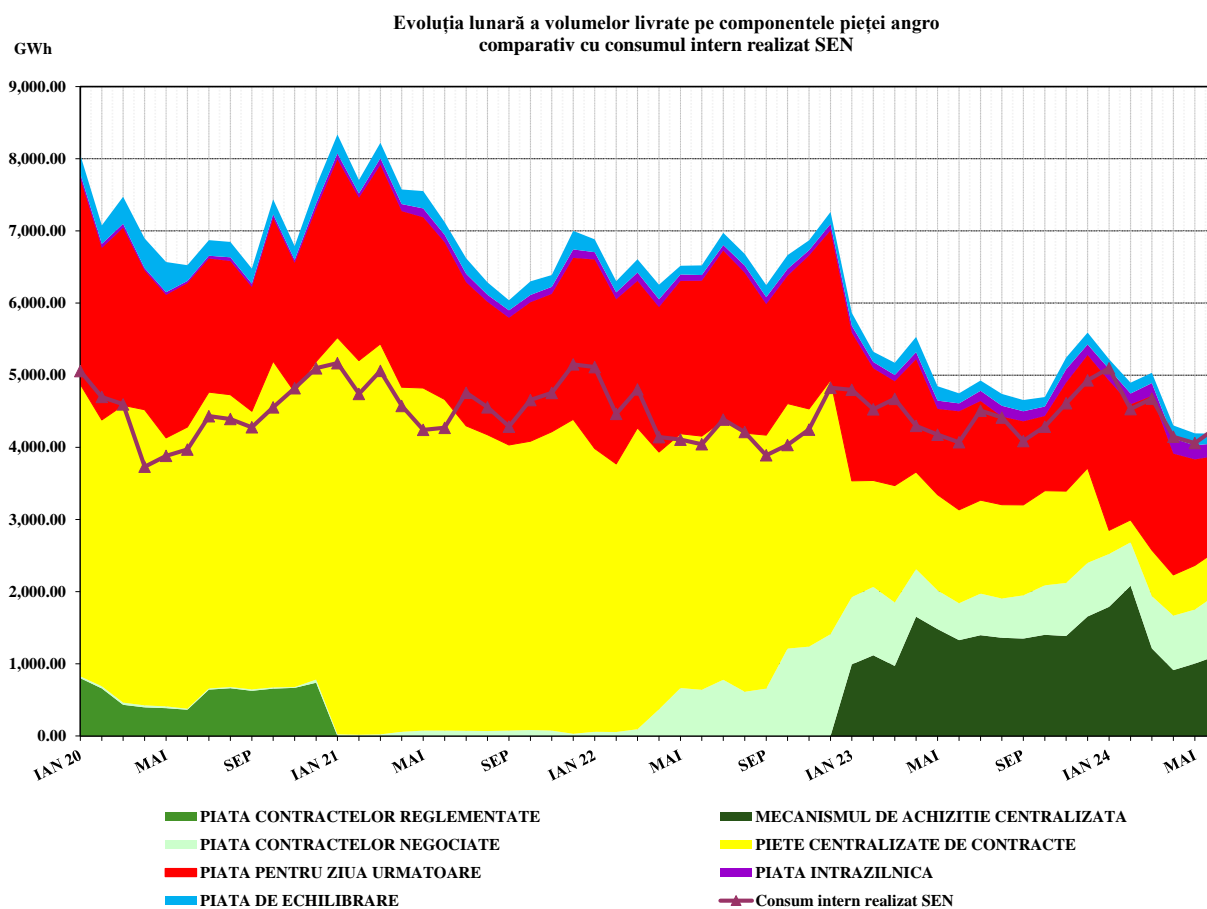
Prețul mediu ponderat lunar pe PZU publicat de OPCOM este calculat ca medie ponderată a prețurilor orare de închidere a pieței cu volumele orare din luna respectivă (ore CET) - în luna iunie 2024 acest preț este 520,82 lei/MWh;

Prețul mediu lunar pe PZU publicat de OPCOM este calculat ca medie aritmetică a prețurilor orare de închidere a pieței din luna respectivă (ore CET) – în luna iunie 2024 acest preț este 486,61 lei/MWh;
8. *Prețul mediu lunar pe PI (OPCOM) prezentat în tabel este calculat ca medie ponderată a prețurilor de închidere a pieței cu volumele tranșionate în intervalele de decontare din luna respectivă (ore RO) și cuprinde și rezultatele mecanismului de licitații intrazilnice (IDA);*

Prețul mediu ponderat lunar pe PI publicat de OPCOM este calculat ca medie ponderată a prețurilor orare de închidere a pieței cu volumele orare din luna respectivă (ore CET) - în luna iunie 2024 acest preț este 481,69 lei/MWh;

Prețul mediu lunar pe PI (BRM) prezentat în tabel este calculat ca medie ponderată a prețurilor de închidere a pieței cu volumele tranșionate în intervalele de decontare din luna respectivă (ore RO);
9. Prețul mediu de deficit și prețul mediu de excedent sunt calculate ca medie aritmetică a prețurilor de decontare a pieței de echilibrare cu precizarea că în intervalele cu preț unic de decontare valoarea acestuia a fost atribuită atât ca deficit, cât și ca excedent.

Evoluția relației între volumele lunare aflate în livrare pe fiecare din componentele pieței angro de energie electrică și consumul intern realizat, în perioada ianuarie 2020 – iunie 2024, este reprezentată în graficul următor:



Sursa: Raportările lunare ale participanților la piața angro, OPCOM S.A. și CNTEE Transelectrica S.A. – prelucrare CMPEE -

Notă:

Începând cu luna decembrie 2022, datele lunare privind consumul intern prezentate în grafic reprezintă Consumul intern realizat SEN și sunt cele raportate de CNTEE Transelectrica S.A.

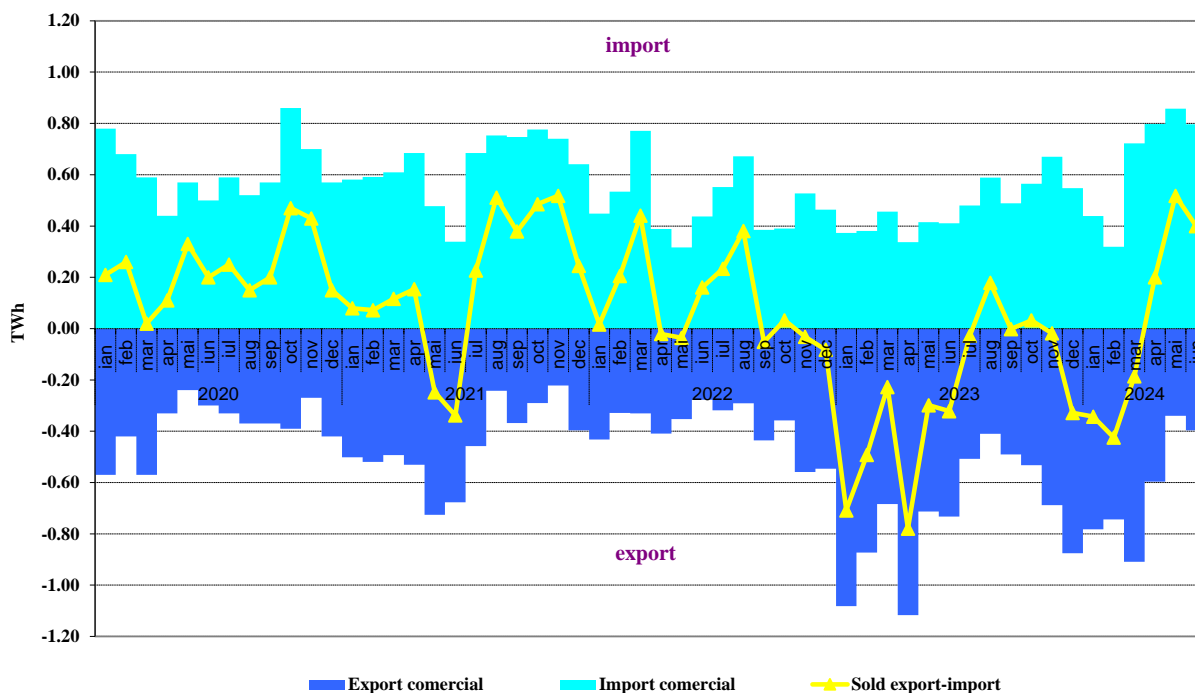
Prezentăm detalii privind tranzacțiile de export și de import comercial realizate pe baza contractelor încheiate de participanții la piață la care se adaugă energia exportată și cea importată prin mecanismele cuplate PZU și PI prin intermediul agentului de transfer CNTEE Transelectrica S.A. (pe granițele României cu Ungaria și Bulgaria).

Datele sunt prezentate pentru luna de raportare și luna anterioară și nu includ tranzitele (notificate de participanți sau cele prin piețele cuplate PZU și PI). Datele tabelare sunt însoțite de reprezentarea grafică a evoluției cantitative a exportului, importului și a soldului export-import începând din luna ianuarie 2020:

TRANZACȚII IMPORT/EXPORT	Mai 2024	Iunie 2024
1. EXPORT COMERCIAL		
volum livrat (GWh)	340	396
preț mediu (lei/MWh)	367,42	469,36
% din consumul intern realizat SEN	8,4	9,3
din care, prin PZU cuplat		
volum livrat (GWh)	98	59
preț mediu (lei/MWh)	256,32	387,36
% din consumul intern realizat SEN	2,4	1,4
din care, prin PI cuplat		
volum livrat (GWh)	86	76
preț mediu (lei/MWh)	317,74	339,27
% din consumul intern realizat SEN	2,1	1,8
2. IMPORT COMERCIAL		
volum livrat (GWh)	858	797
preț mediu (lei/MWh)	469,01	518,81
% din consumul intern realizat SEN	21,1	18,6
din care, prin PZU cuplat		
volum livrat (GWh)	355	302
preț mediu (lei/MWh)	516,99	578,74
% din consumul intern realizat SEN	8,7	7,1
din care, prin PI cuplat		
volum livrat (GWh)	98	91
preț mediu (lei/MWh)	467,79	598,42
% din consumul intern realizat SEN	24,3	21,4

Sursa: Raportările lunare ale participanților la piață și CNTEE Transelectrica S.A. – prelucrare CMPEE

Evoluția lunară a exportului și importului comercial de energie electrică (tranzacții participanți și agent de transfer)



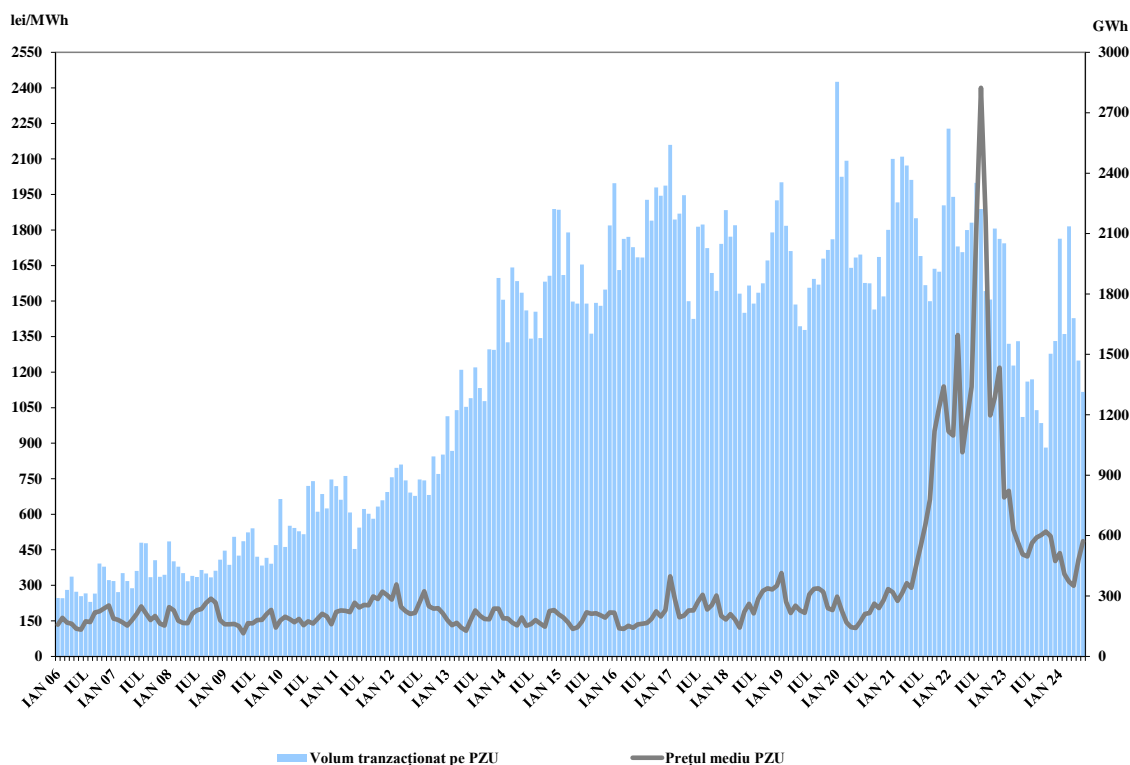
Sursa: Raportările lunare ale participanților la piață și CNTEE Transelectrica S.A. – prelucrare CMPEE

În tabelul și graficul următor sunt prezentate volumul tranzacționat și prețul mediu lunar de închidere a pieței corespunzător tranzacțiilor încheiate pe PZU (ore CET) începând cu ianuarie 2020, primul, și ianuarie 2006, al doilea.

Anul/Luna	Ianuarie		Februarie		Martie		Aprilie		Mai		Iunie		Iulie		August		Septembrie		Octombrie		Noiembrie		Decembrie	
	Capacitate (GWh)	PIP (lei/MWh)	Capacitate (GWh)	PIP (lei/MWh)	Capacitate (GWh)	PIP (lei/MWh)	Capacitate (GWh)	PIP (lei/MWh)	Capacitate (GWh)	PIP (lei/MWh)	Capacitate (GWh)	PIP (lei/MWh)	Capacitate (GWh)	PIP (lei/MWh)	Capacitate (GWh)	PIP (lei/MWh)	Capacitate (GWh)	PIP (lei/MWh)	Capacitate (GWh)	PIP (lei/MWh)	Capacitate (GWh)	PIP (lei/MWh)	Capacitate (GWh)	PIP (lei/MWh)
2020	2853.25	252.30	2382.28	193.69	2461.68	143.07	1929.98	123.30	1981.28	120.24	1995.35	146.71	1854.76	179.41	1852.59	183.19	1723.08	222.69	1983.78	204.31	1788.00	236.84	2117.99	284.32
2021	2471.04	271.29	2254.54	234.40	2481.79	266.99	2438.23	309.08	2366.56	289.31	2176.47	378.82	1988.07	462.22	1844.12	554.65	1763.75	662.15	1925.06	951.30	1910.59	1051.84	2239.93	1139.30
2022	2620.82	949.40	2282.47	932.28	2035.76	1356.97	2007.70	861.70	2117.09	1000.45	2153.80	1138.30	2352.02	1813.74	2221.51	2400.58	1814.17	1854.94	1772.35	1017.02	2125.26	1093.09	2073.90	1219.27
2023	2051.15	670.71	1553.02	699.24	1444.48	534.01	1565.55	481.24	1189.09	430.72	1365.27	422.24	1376.18	478.82	1222.76	502.18	1158.63	512.07	1036.74	527.12	1503.22	507.67	1566.17	402.35
2024	2074.33	436.13	1600.99	347.07	2136.26	315.34	1679.87	298.35	1468.94	406.51	1313.73	486.61												

Sursa: Raportările lunare ale OPCOM S.A. – prelucrare CMPEE

Evoluția lunară a prețului mediu de închidere a pieței și a volumului tranzacționat pe PZU

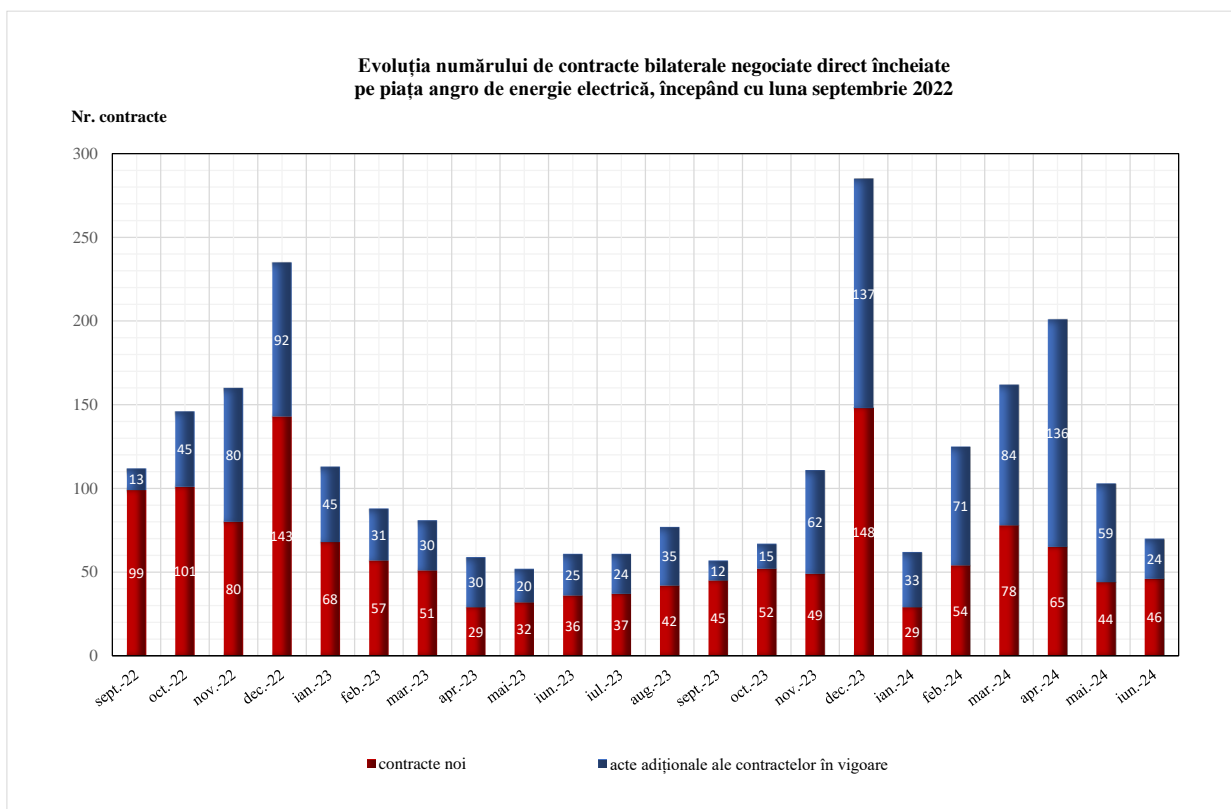


Sursa: Raportările lunare ale OPCOM S.A. – prelucrare CMPEE

În baza datelor contractuale raportate de participanții la piață conform art. 15 alin. (3) din OUG nr. 27/2022, cu modificările și completările ulterioare, în luna iunie 2024 s-au încheiat 70 contracte bilaterale negociate direct de vânzare-cumpărare a energiei electrice (contracte noi sau acte adiționale la contracte încheiate anterior). În toate aceste contracte, cumpărătorii au fost producători, furnizori și distribuitori de energie electrică.

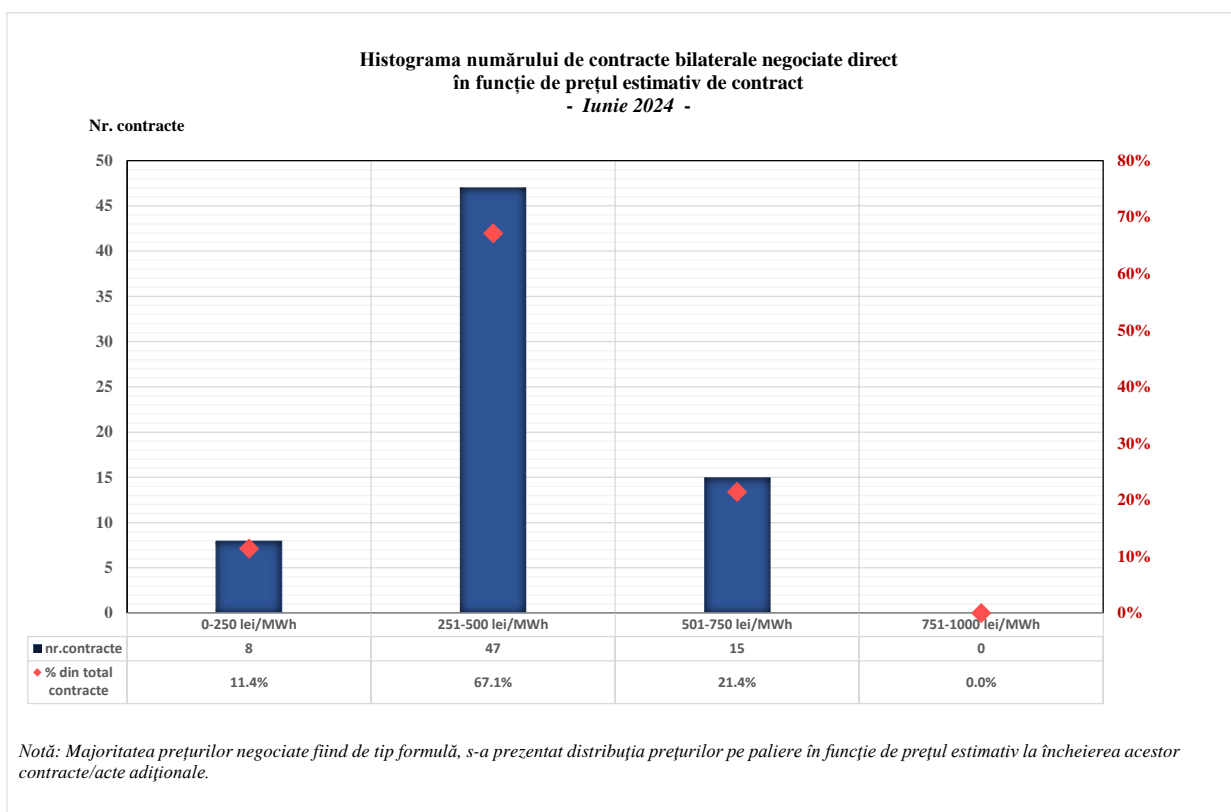
Datele sunt prezentate începând cu luna septembrie 2022, determinat de faptul că de la 1 septembrie 2022 a intrat în vigoare obligativitatea raportării către ANRE a încheierii contractelor bilaterale negociate direct de ambii parteneri în termen de 2 zile lucrătoare de la data încheierii.

Variația lunară a numărului de contracte bilaterale negociate direct încheiate în perioada septembrie 2022 – iunie 2024 sau pentru care în această perioadă au fost semnate acte adiționale (de modificare a cantității, prețului sau a perioadei de livrare) este prezentată în graficul următor.



Sursa: Raportările participanților la piață, în baza art. 15 alin. (3) din OUG 27/2022 – prelucrare CMPEE -

Reprezentarea grafică următoare indică frecvența de apariție a prețurilor înregistrate pe cele 70 contracte raportate în luna iunie 2024 (noi sau acte adiționale) de participanții la piață.



Sursa: Raportările participanților la piață, în baza art.15 alin.(3) din OUG 27/2022 – prelucrare CMPEE -

Dispozițiile de dispecer (oferte acceptate) primite de producători determină energia angajată pe PE. După efectuarea calculului de decontare, pe baza valorilor măsurate (aprobat) se determină energia efectiv livrată de producători pe PE. Relația dintre energia angajată și cea efectiv livrată, în luna iunie 2024, este prezentată în tabelul următor.

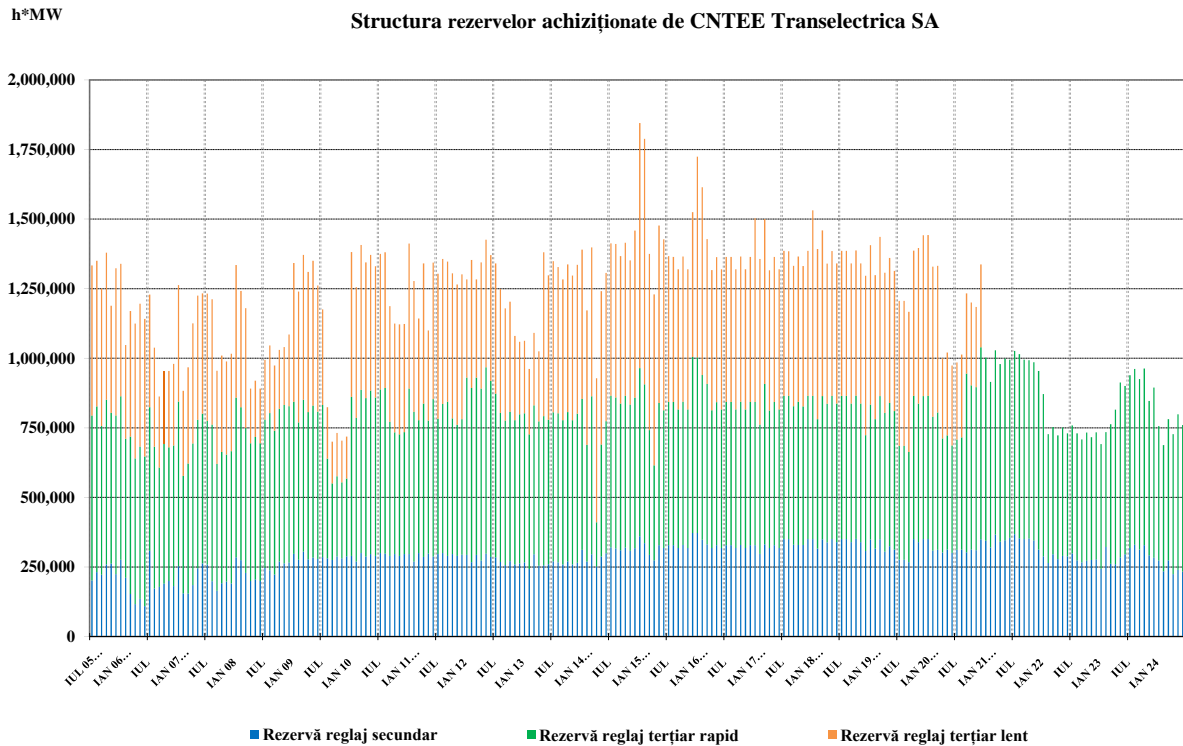
Iunie 2024	Energie de echilibrare angajata (GWh)	Energie de echilibrare efectiv livrata (GWh)	Abatere (%)
Reglaj secundar	37	37	0
<i>crestere</i>	20	20	0
<i>reducere</i>	16	16	0
Reglaj terțiar rapid	99	96	3
<i>crestere</i>	69	66	3
<i>reducere</i>	31	30	4
Reglaj terțiar lent	0	0	0
<i>crestere</i>	0	0	0
<i>reducere</i>	0	0	0
TOTAL	136	133	2
<i>crestere</i>	89	87	2
<i>reducere</i>	47	46	2
CONSUM INTERN		4272	
<i>% volum tranzacționat din consumul intern realizat SEN</i>		3.1%	

Sursa: Raportările lunare ale CNTEE Transelectrica S.A. – prelucrare CMPEE

Notă:

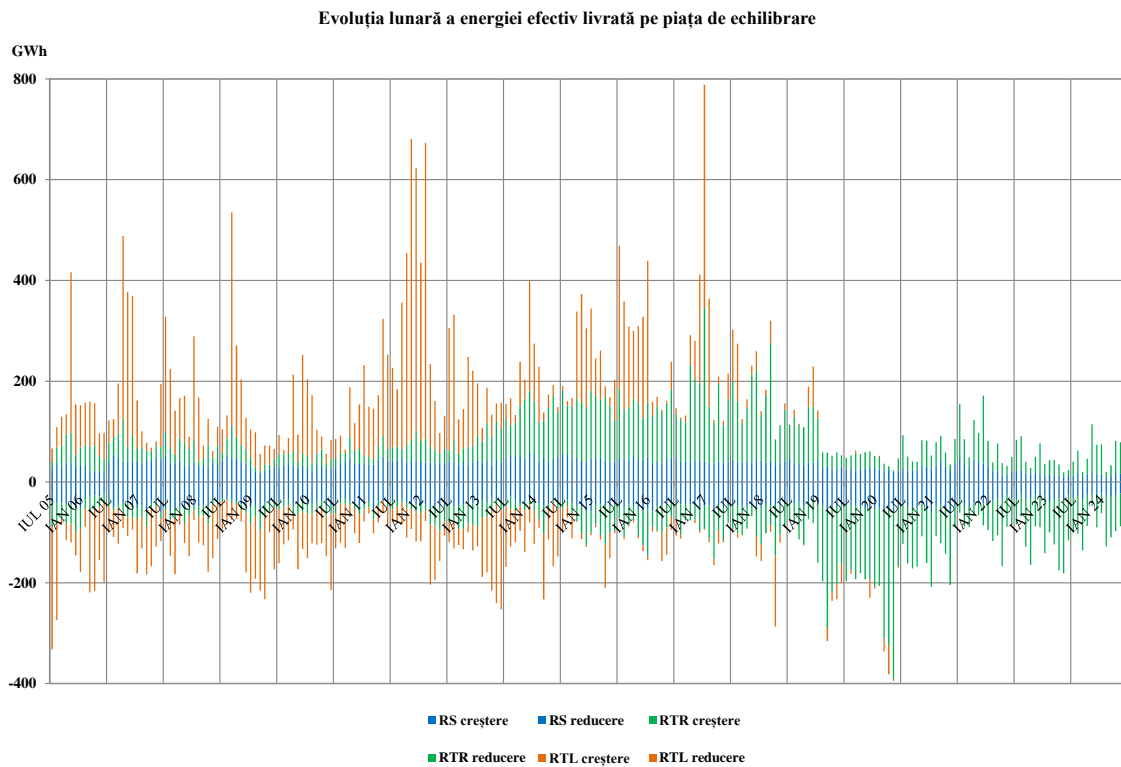
Energia electrică angajată și cea efectiv livrată includ energia electrică aferentă tranzacțiilor cu compensație financiară în afara PE rezultate în urma dispozițiilor de dispecer (creștere/reducere) pentru rezolvarea restricțiilor de rețea, asigurarea siguranței sistemului prin redispecerizare sau prin comercializare în contrapartidă coordonată (conform prevederilor Ordinului ANRE nr. 152/2020), cu următoarele solduri: energie electrică angajată 0,15 GWh și energie electrică efectiv livrată 0,13 GWh

În următoarele grafice se prezintă evoluția lunară a rezervelor de putere achiziționate de CNTEE Transelectrica S.A., reprezentând obligații ale producătorilor de mentinere la dispoziția dispecerului/ofertare pe PE a capacităților de producere contractate și cea a energiei de echilibrare efectiv livrată pe fiecare tip de reglaj pentru perioada iulie 2005 – iunie 2024.



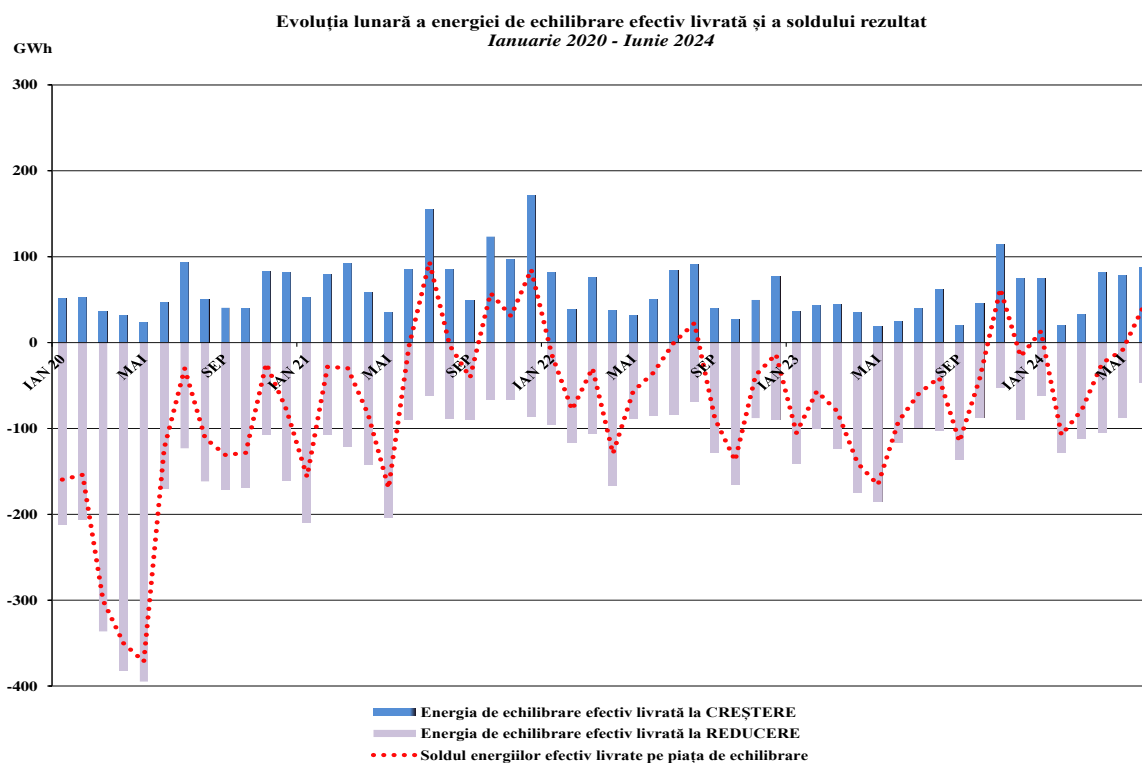
Sursa: Raportările lunare ale CNTEE Transelectrica S.A. – prelucrare CMPEE

Structura energiei de echilibrare efectiv livrată pe fiecare tip de reglaj este prezentată în figura următoare, în evoluție, pentru perioada iulie 2005 – iunie 2024.



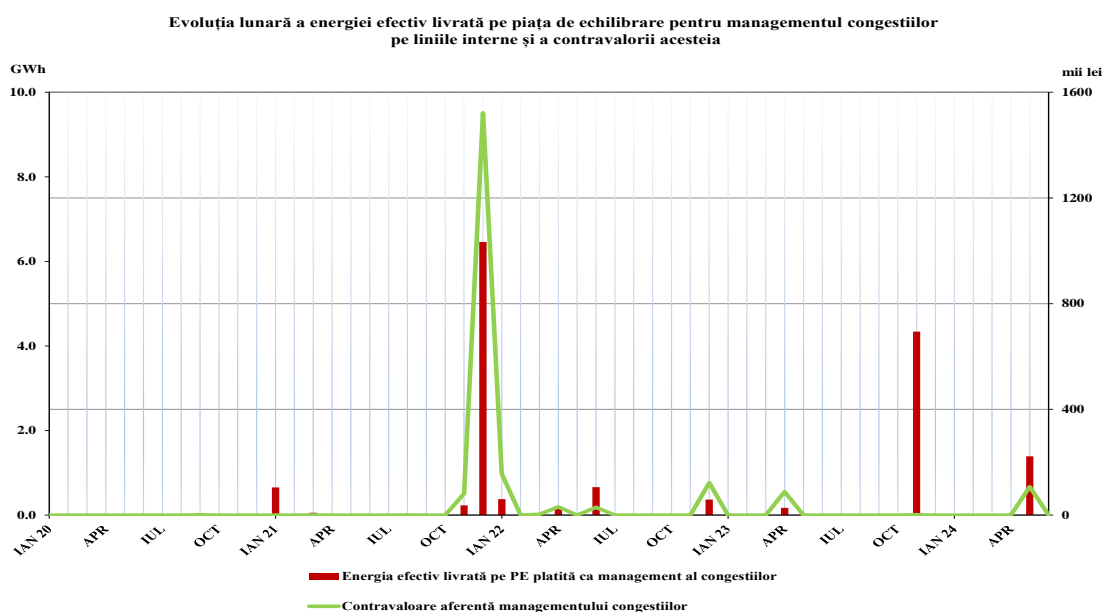
Sursa: Raportările lunare ale CNTEE Transelectrica S.A. – prelucrare CMPEE

Evoluția energiei de echilibrare efectiv livrată pe PE și soldul energiilor efectiv livrate pe piața de echilibrare pentru perioada ianuarie 2010 – iunie 2024 se prezintă astfel.



Sursa: Raportările lunare ale CNTEE Transelectrica S.A. și OPCOM S.A. – prelucrare CMPEE

Graficul următor prezintă evoluția lunară a energiei utilizate pentru managementul congestiilor (cantitatea de energie tranzacționată de OTS pe piața de echilibrare și în afara PE cu compensație financiară pentru rezolvarea situațiilor de congestii în rețeaua de transport), începând cu ianuarie 2020, și contravaloarea tranzacțiilor efectuate în acest scop de CNTEE Transelectrica S.A..



Sursa: Raportările lunare ale CNTEE Transelectrica S.A. – prelucrare CMPEE

Începând cu data de 17 decembrie 2021 a avut loc conectarea cu succes a blocului de control RFP – TEL la *platforma europeană IGCC* (International Grid Control Cooperation), proiect ales de ENTSO-E pentru procesul de compensare a dezechilibrelor, așa cum este definit în *Regulamentul (UE) nr. 2017/1485 al Comisiei din 2 august 2017 de stabilire a unei linii directoare privind operarea sistemului de transport al energiei electrice* (art. 22).

Platforma IGCC reprezintă o modalitate de optimizare a reglajului secundar de frecvență – putere de schimb, prin reducerea acțiunilor de sens contrar ale reguletoarelor operatorilor membri operaționali în cadrul proiectului.

În tabelul următor este prezentată evoluția lunară a energiei electrice la creștere și la reducere de putere, reprezentând contribuția CNTEE Transelectrica S.A. la mecanismul IGCC de compensare a dezechilibrelor dezvoltat la nivel european.

2024	Contribuția la creștere de putere (MWh)		Contribuția la reducere de putere (MWh)	
	La prețuri >=0	La prețuri <0	La prețuri >=0	La prețuri <0
Ianuarie	19407	14384	24911	344
Februarie	5391	30148	16127	585
Martie	6699	28350	19751	973
Aprilie	4938	30301	21933	763
Mai	6082	32549	15799	644
Iunie	2510	26924	18641	667

Sursa: Raportările lunare ale CNTEE Transelectrica S.A. – prelucrare CMPEE

4. Tranzacțiile cu energie electrică pe categorii de participanți la PAN

Producători monitorizați

Prezentăm mai jos structura obligațiilor de vânzare și de achiziție contractate înainte de intervalul de livrare de producătorii monitorizați în conformitate cu prevederile art. 7 din *Metodologia PAN* (respectiv cei care dețin capacități de producere cu putere instalată mai mare de 5 MW) în luna de livrare iunie 2024 comparativ cu luna anterioară.

Structură tranzacții	- GWh -	
	Mai 2024	Iunie 2024
Achiziții		
Contracte import	50,10	65,36
Contracte negociate	233,96	238,92
Piața centralizată a contractelor, din care:	168,66	149,81
– PCCB-LE-flex	108,59	119,95
– PCCB-NC	0,74	0,72
– PC-OTC	49,97	20,09
– PCE-ESRE-CV	9,36	9,06
MACEE	157,46	236,94
De la prosumatori	10,17	10,70
În calitate de client final (contracte furnizare pe PAM)	9,08	7,35
PZU	447,82	339,75
PI	70,95	59,50
Total achiziții	1148,21	1108,34

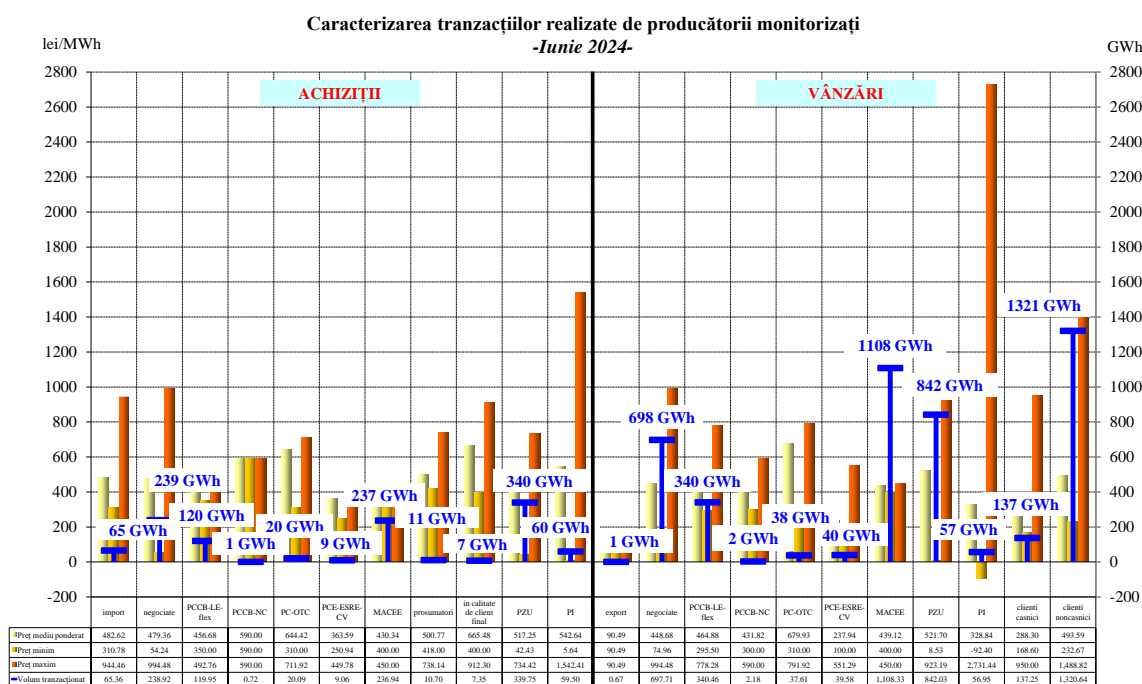
Structură tranzacții	Mai 2024	Iunie 2024
Vânzări		
Contracte export	2,57	0,67
Contracte negociate	576,55	697,71
Piața centralizată a contractelor, din care:	359,91	419,82
– PCCB-LE-flex	239,29	340,46
– PCCB-NC	13,38	2,18
– PC-OTC	68,24	37,61
– PCE-ESRE-CV	39,01	39,58
MACEE	1001,69	1108,33
PZU	1025,80	842,03
PI	59,43	56,95
Contracte furnizare pe PAM, către clienții finali din care:	1346,76	1457,89
casnici	125,38	137,25
noncasnici	1221,38	1320,64
Total vânzări	4372,71	4583,41

Sursa: Raportările lunare ale producătorilor monitorizați – prelucrare CMPEE

Notă:

În categoria producătorilor monitorizați conform Metodologiei PAN intră și acei operatori economici a căror activitate preponderentă este cea desfășurată pe licența de furnizare, dar care, determinat de faptul că dețin cel puțin o centrală cu capacitate instalată mai mare de 5 MW și li se aplică tariful de introducere în rețea, sunt monitorizați în calitate de producători

În graficul următor prezentăm volumele tranzacționate și livrate, prețurile minime, medii și maxime realizate în luna de livrare iunie 2024 de producătorii monitorizați pe fiecare tip de contract de achiziție/vânzare. Prețurile de vânzare a energiei electrice din contractele de furnizare către clienții finali sunt cele prevăzute în condițiile contractuale din contractele de furnizare respective și cuprind componenta de achiziție a energiei electrice (cu tariful de introducere în rețea inclus) și componenta de furnizare.



Sursa: Raportările lunare ale producătorilor monitorizați – prelucrare CMPEE

Notă:

În categoria producătorilor monitorizați conform Metodologiei PAN intră și operatori economici a căror activitate preponderentă este cea desfășurată pe licența de furnizare, dar care dețin cel puțin o centrală cu capacitate instalată mai mare de 5 MW și li se aplică tariful de introducere în rețea

Furnizori

În luna iunie 2024, pe piața angro de energie electrică au activat 78 de operatori economici a căror activitate principală o constituie furnizarea de energie electrică; dintre aceștia, 27 sunt furnizori care își desfășoară activitatea doar pe PAN (o parte dintre aceștia fiind deținători de licență pentru activitatea traderului de energie electrică sau persoane juridice străine cu drept de participare la piața de energie electrică din România) și 51 sunt furnizori care au activitate și pe PAM.

Furnizori cu activitate exclusivă pe PAN

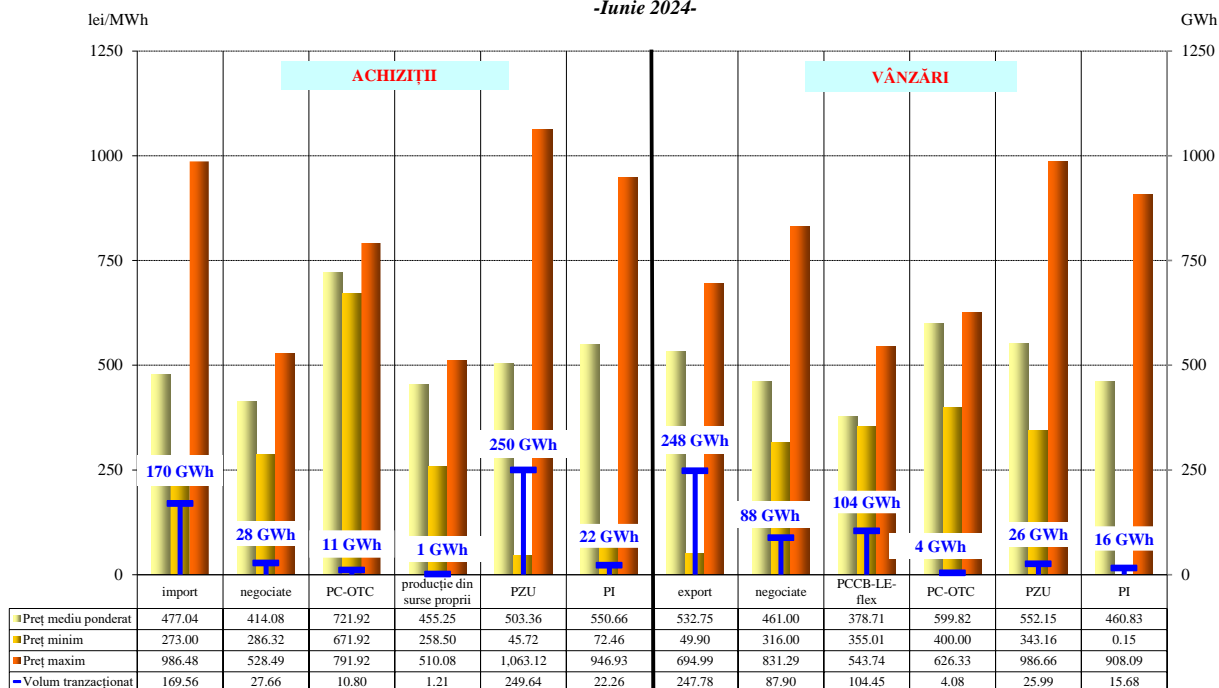
Tabelul următor ilustrează activitatea desfășurată de furnizorii activi doar pe PAN (inclusiv traderi și persoane juridice străine cu drept de participare la PAN confirmat de ANRE), prezentând structura pe categorii de piețe a achizițiilor și vânzărilor totale pe PAN realizate de aceștia în luna de livrare iunie 2024 comparativ cu luna anterioară.

	- GWh-	
Structură tranzacții furnizori cu activitate exclusivă pe PAN	Mai 2024	Iunie 2024
Achiziții		
Contracte import	235,32	169,56
Contracte negociate	37,69	27,66
Piața centralizată a contractelor, din care:	11,16	10,80
– PC-OTC	11,16	10,80
Producție din surse proprii	0,91	1,21
PZU	115,26	249,64
PI	20,91	22,26
Total achiziții	421,25	481,13
Vânzări		
Contracte export	131,02	247,78
Contracte negociate	78,33	87,90
Piața centralizată a contractelor, din care:	168,67	108,53
– PCCB-LE-flex	164,62	104,45
– PC-OTC	4,05	4,08
PZU	28,46	25,99
PI	18,22	15,68
Total vânzări	424,70	485,88

Sursa: Raportările lunare ale furnizorilor – prelucrare CMPEE

Prezentăm comparativ nivelul volumelor tranzacționate și livrate, prețurile minime, medii și maxime realizate în luna de livrare iunie 2024 de furnizorii cu activitate exclusivă pe PAN pentru fiecare tip de contract de achiziție/vânzare.

Caracterizarea tranzacțiilor realizate de
furnizorii concurențiali cu activitate exclusivă pe piața angro
-Iunie 2024-



Sursa: Raportările lunare ale furnizorilor – prelucrare CMPEE

Furnizori cu activitate pe PAM

În tabelul următor sunt prezentate datele aferente lunii iunie 2024, comparativ cu luna anterioară, care caracterizează structura pe categorii de piețe a achizițiilor și vânzărilor totale, realizate de toți furnizorii care au furnizat energie electrică clienților finali în regim concurențial și în regim de serviciu universal.

	- GWh -	
Structură tranzații furnizori cu activitate pe PAM (regim concurențial și regim SU)	Mai 2024	Iunie 2024
Achiziții		
Contracte import	116,80	166,49
Contracte negociate	559,67	675,39
Piața centralizată a contractelor, din care:	403,44	423,85
– PCCB-LE-flex	327,30	358,73
– PCCB-NC	20,07	8,66
– PC-OTC	17,54	17,20
– PCE-ESRE-CV	38,54	39,27
Producție din surse proprii	17,05	14,44
De la prosumatori	113,05	123,71
MACEE	648,00	645,96
În calitate de client final (contracte furnizare pe PAM)	95,99	87,63
PZU	576,50	498,35
PI	11,49	15,88
Total achiziții	2542,00	2651,70

Vânzări		
Contracte export	22,50	13,05
Contracte negociate	93,63	60,98
Piața centralizată a contractelor, din care:	83,61	80,73
– PCCB-LE-flex	66,89	64,73
– PCCB-NC	7,44	7,20
– PC-OTC	9,28	8,80
MACEE	1,21	1,46
PZU	42,82	128,27
PI	16,71	12,17
Contracte furnizare pe PAM, către clienții finali din care:	2242,67	2395,46
casnici	915,88	936,49
noncasnici	1326,79	1458,97
Total vânzări	2503,14	2692,12

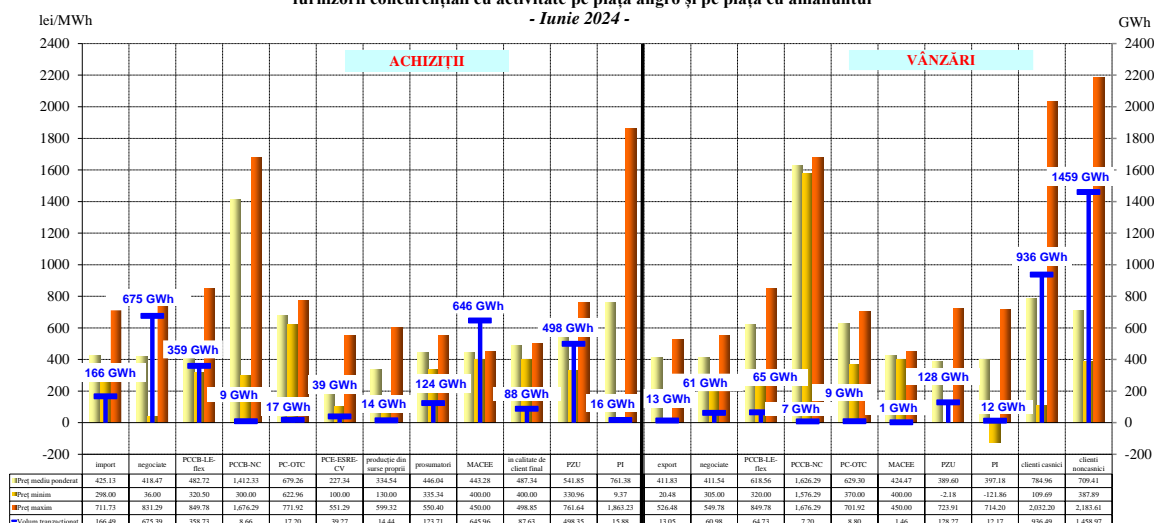
Sursa: Raportările lunare ale furnizorilor – prelucrare CMPEE

Notă:

Doi dintre operatorii vânzatori prin MACEE sunt monitorizați în calitate de furnizori, conform Metodologiei PAN

Defalcarea pe tipuri de surse/destinații a volumelor tranzacționate și livrate, a prețurilor minime, medii și maxime realizate în luna de livrare iunie 2024 de furnizorii cu activitate pe PAM este reprezentată în graficul următor. Prețurile de vânzare a energiei electrice din contractele de furnizare către clienții finali sunt cele prevăzute în condițiile contractuale din contractele de furnizare respective și cuprind componenta de achiziție a energiei electrice (cu tariful de introducere în rețea inclus) și componenta de furnizare.

Caracterizarea tranzacțiilor realizate de furnizorii concurențiali cu activitate pe piața angro și pe piața cu amănuntul - Iunie 2024 -



Sursa: Raportările lunare ale furnizorilor – prelucrare CMPEE

Furnizori desemnați ca furnizori de ultimă instanță (FUI)

În conformitate cu prevederile Regulamentului privind furnizarea de ultimă instanță a energiei electrice aprobat prin Ordinul președintelui ANRE nr. 91/2022 (în vigoare din 24 iunie 2022), pentru fiecare lună, ANRE nominalizează câte un FUI din lista celor desemnați să asigure furnizarea energiei electrice în regim de ultimă instanță. FUI nominalizat are obligația preluării

automate, din orice zonă de rețea, a tuturor clienților finali pentru care data de preluare (în situația în care aceștia nu mai au asigurată furnizarea energiei electrice de la furnizorul actual) intervine în luna pentru care acest FUI este nominalizat. Excepție fac clienții care se adresează unui alt FUI pentru furnizarea energiei electrice în regim de ultimă instanță.

Lista nominalizărilor pentru fiecare lună este publicată pe site-ul ANRE la adresa <https://anre.ro/consumatori/energie-electrica/fui-ee/>. Pentru luna iunie 2024, FUI nominalizat a fost E.ON Energie România S.A..

Structura tranzacțiilor de energie electrică de pe PAN ale furnizorilor desemnați ca furnizori de ultimă instanță pentru alimentarea clienților finali în regim de UI este prezentată în tabelul următor pentru luna iunie 2024, comparativ cu luna anterioară.

-GWh -

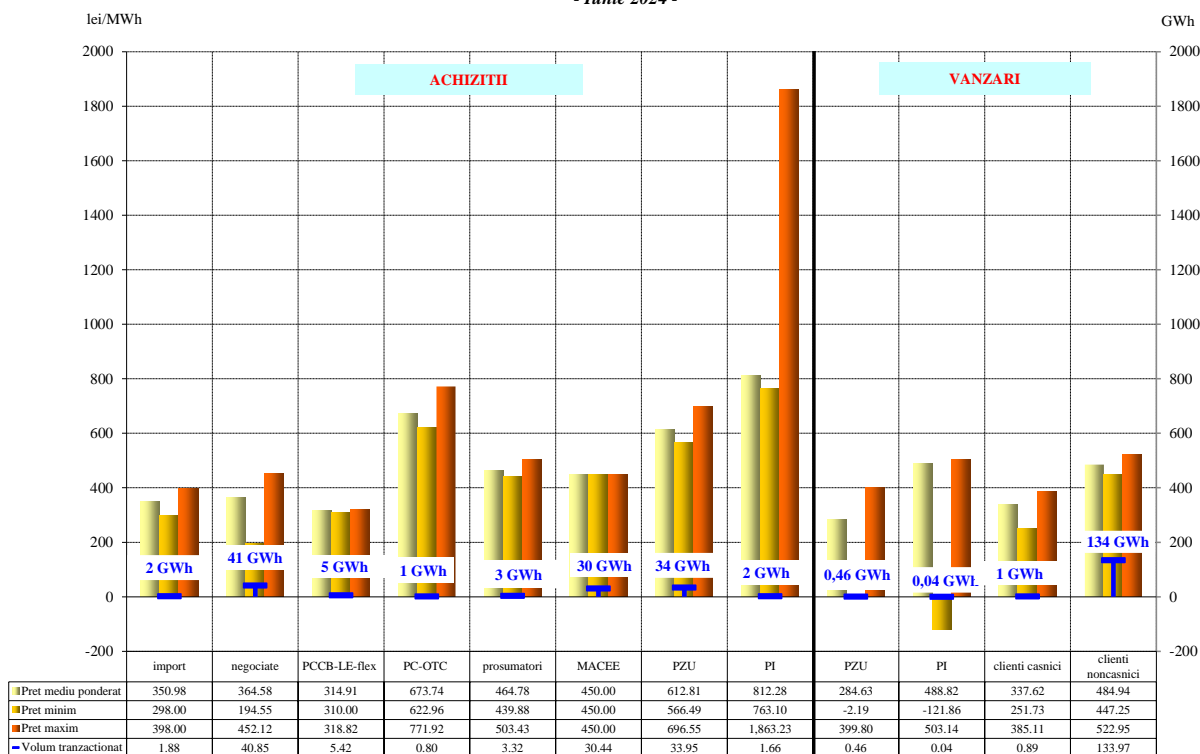
Structură tranzacții furnizori cu activitate pe PAM (regim UI)	Mai 2024	Iunie 2024
Achiziții		
Import	1,78	1,88
Contracte negociate	44,52	40,85
Piața centralizată a contractelor, din care:	3,54	6,22
– PCCB-LE-flex	2,48	5,42
– PC-OTC	1,06	0,80
De la prosumatori	3,31	3,32
MACEE	34,37	30,44
PZU	91,30	33,95
PI	2,39	1,66
Total achiziții	181,22	118,32
Vânzări		
PZU	0,46	0,46
PI	0,03	0,04
Contracte furnizare pe PAM, către clienții finali din care:	146,42	134,86
casnici	0,86	0,89
noncasnici	145,56	133,97
Total vânzări	146,91	135,35

Sursa: Raportările lunare ale furnizorilor de ultimă instanță – prelucrare CMPEE

Detalierea volumelor tranzacționate și livrate, a nivelelor de preț minim, maxim și mediu ponderat pentru tranzacțiile de energie electrică ale furnizorilor de ultimă instanță realizate în vederea alimentării clienților finali în regim UI pentru luna iunie 2024 este reprezentată în graficul următor. În luna iunie 2024, prețurile pentru clienții în regim UI s-au stabilit în conformitate cu prevederile art. 18 alin. (3) din *Regulamentul privind furnizarea de ultimă instanță a energiei electrice*, aprobat prin Ordinul ANRE nr. 91/2022. În conformitate cu prevederile alin. (4), pe perioada aplicării OUG nr. 27/2022, FUI facturează consumul de energie electrică în conformitate cu prevederile acesteia.

Raport monitorizare piață de energie electrică – luna iunie 2024

Caracterizarea tranzacțiilor realizate de
furnizorii de ultimă instanță pentru alimentarea în regim de UI
- Iunie 2024 -



Sursa: Raportările lunare ale furnizorilor de ultimă instanță – prelucrare CMPEE

Operatori de rețea

Structura tranzacțiilor de energie electrică ale operatorilor serviciului public de distribuție a energiei electrice (denumiți în continuare operatori de distribuție concesionari), în calitate de participanți la piață, în vederea acoperirii pierderilor din rețelele de distribuție în luna iunie 2024 comparativ cu luna anterioară a fost următoarea.

- GWh -

Structură tranzacții operatori distribuție concesionari	Mai 2024	Iunie 2024
Achiziții		
Contracte negociate	14,15	0,02
Piața centralizată a contractelor, din care:	35,07	28,65
– PCCB-LE-flex	33,23	27,05
– PC-OTC	1,84	1,60
MACEE	125,85	146,06
PZU	112,96	115,47
PI	0,05	0,53
Total achiziții	288,07	290,73
Vânzări		
PZU	0,01	0,01
PI	0,05	0,11
Total vânzări	0,06	0,11

Sursa: Raportările lunare ale operatorilor de distribuție concesionari – prelucrare CMPEE

Raport monitorizare piață de energie electrică – luna iunie 2024

Structura achiziției de energie electrică a operatorului de transport și sistem pentru acoperirea pierderilor din rețeaua de transport în luna iunie 2024 comparativ cu luna anterioară a fost următoarea.

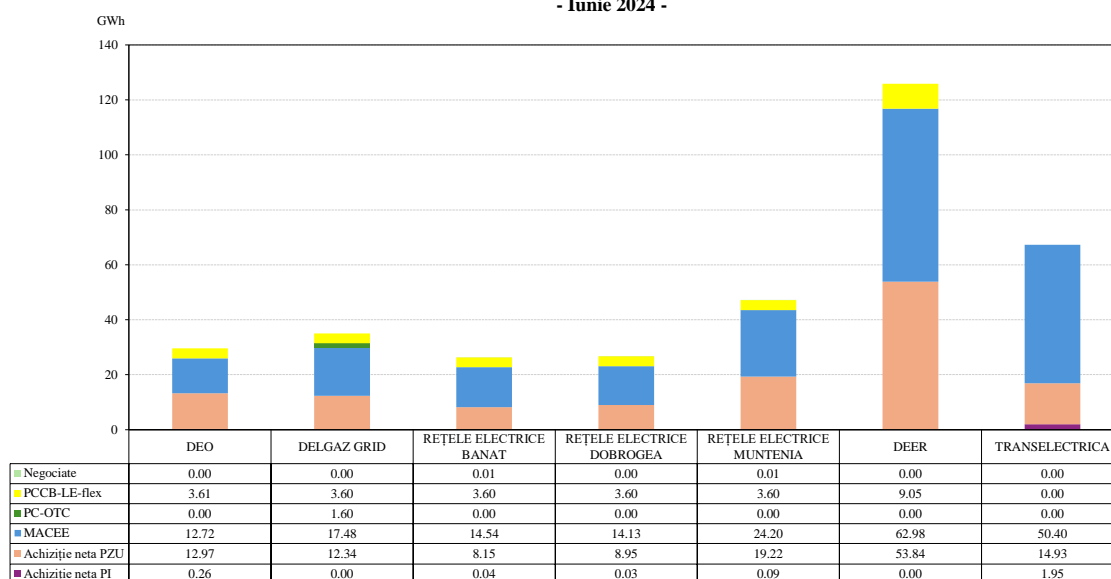
- GWh -

Structură tranzacții operator de transport și sistem	Mai 2024	Iunie 2024
Achiziții		
MACEE	37,22	50,40
PZU	26,03	14,93
PI	2,18	2,03
Total achiziții	65,43	67,36
Vânzări		
PI	0,08	0,08
Total vânzări	0,08	0,08

Sursa: Raportările lunare ale operatorului de transport și sistem – prelucrare CMPEE

Comparația dintre structura de achiziție a celor 6 operatori de distribuție concesionari și a operatorului de transport și sistem în iunie 2024 este reprezentată în graficul următor.

**Structura achizițiilor de energie electrica ale OD concesionari si OTS
pentru acoperirea consumului propriu tehnologic in rețele
- Iunie 2024 -**



Sursa: Raportările lunare ale operatorilor de distribuție concesionari și operatorului de transport și sistem – prelucrare CMPEE

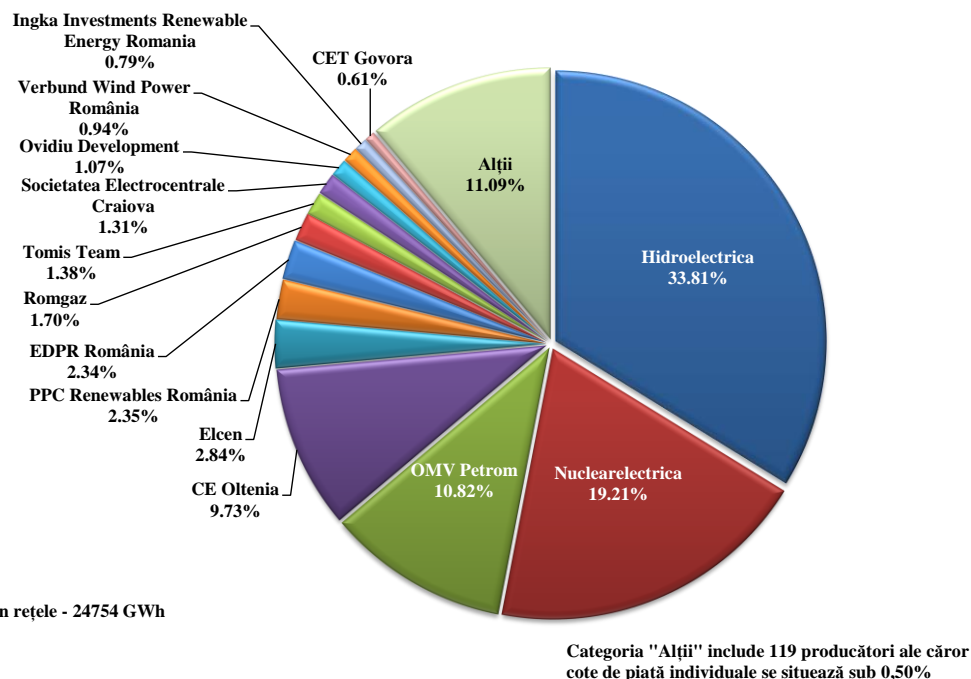
5. Indicators de concentrare pentru piața angro de energie electrică și componentele sale

Structura pieței la *nivelul energiei electrice produse și livrată în rețele* oferă o bază inițială pentru aprecierile privind gradul de competitivitate posibil pe piața energiei electrice.

În continuare sunt prezentați indicatorii de concentrare (cote de piață, cota primilor 3 și HHI) care caracterizează luna iunie 2024 și cumulat pentru primele 6 luni din 2024 în ceea ce privește cantitatea de energie electrică produsă și livrată în rețele de producătorii monitorizați (titulari ai licenței de exploatare comercială a capacităților de producere, având cel puțin o centrală electrică cu putere instalată > 5 MW).

Indicatori de concentrare - Iunie 2024 -	C1 (%)	C3 (%)	HHI
Valoare	37,90	66,46	2023

Cotele de piață ale producătorilor monitorizați în funcție de energia livrată în rețele
Ianuarie 2024 - Iunie 2024



Sursa: Raportările lunare ale producătorilor monitorizați – prelucrare CMPEE

PZU oferă tuturor participanților posibilitatea realizării echilibrului la nivel orar între obligațiile contractuale, prognoza de consum și disponibilitatea tehnică a segmentului de producere a energiei electrice. Astfel, surplusul sau deficitul de energie electrică se poate echilibra la nivel orar pentru a doua zi, prin participarea la vânzarea sau cumpărarea energiei pe PZU, în funcție de necesități și indiferent de licența deținută de un participant la piață. Pentru toate tranzacțiile de vânzare/cumpărare încheiate de participanții la PZU, OPCOM S.A. este contraparte.

Indicatorii de concentrare pe această piață reflectă gradul de concurență manifestat între vânzători, respectiv cumpărători, dinamica acestora putând influența nivelul prețului.

Tabelul următor prezintă C1, C3 și HHI la cumpărare, respectiv la vânzare, determinați pe baza cantităților tranzacționate de participanți pe această piață.

Indicatori de concentrare PZU -Iunie 2024-	C1 (%)	C3 (%)	HHI
Vânzare	17,83	44,20	885
Cumpărare	11,30	24,15	416

Sursa: Raportările lunare ale OPCOM S.A.

O componentă a pieței angro de energie electrică pe care se manifestă direct concurența între producători este **PE**. Valorile indicatorilor de concentrare la nivelul acestei piețe în luna iunie 2024, determinați pe baza energiei efectiv livrate, pentru fiecare din cele 3 tipuri de reglaje sunt prezentate în tabelul următor.

Indicatori de concentrare PE -Iunie 2024-	Reglaje					
	Secundar		Terțiar rapid		Terțiar lent	
	creștere	reducere	creștere	reducere	creștere	reducere
C1 (%)	68	66	78	46	-	-
C3 (%)	98	98	95	89	-	-
HHI	5380	5166	6184	3310	-	-

Sursa: Raportările lunare ale CNTEE Transelectrica S.A. – prelucrare CMPEE

În tabelul următor sunt prezentați indicatorii de concentrare pe tip de **rezerve de putere** achiziționate de CNTEE Transelectrica S.A. de la producătorii calificați, în urma organizării licitațiilor pentru luna iunie 2024 pentru rezerve de reglaj secundar, terțiar rapid la creștere și scădere de putere. Pentru rezerva de reglaj terțiar lent nu s-au organizat licitații.

Indicatori de concentrare Piața serviciilor de sistem -Iunie 2024 -	Rezerva reglaj secundar	Rezerva terțiară rapidă	Rezerva terțiară lentă
Cantitate contractată (h*MW)	233196	526912	-
C1 (%)	65	57	-
C3 (%)	98	88	-
HHI	5126	4013	-

Sursa: Raportările lunare ale CNTEE Transelectrica S.A. – prelucrare CMPEE

6. Evoluția prețurilor stabilite pe piața angro de energie electrică

Începând din 19 noiembrie 2014, piața pentru ziua următoare din România a funcționat în regim cuplat cu piețele spot din Ungaria, Slovacia și Republica Cehă, în proiectul 4M MC – mecanismul de cuplare prin preț a piețelor pentru ziua următoare, pe baza algoritmului de cuplare recomandat de ACER (Euphemia).

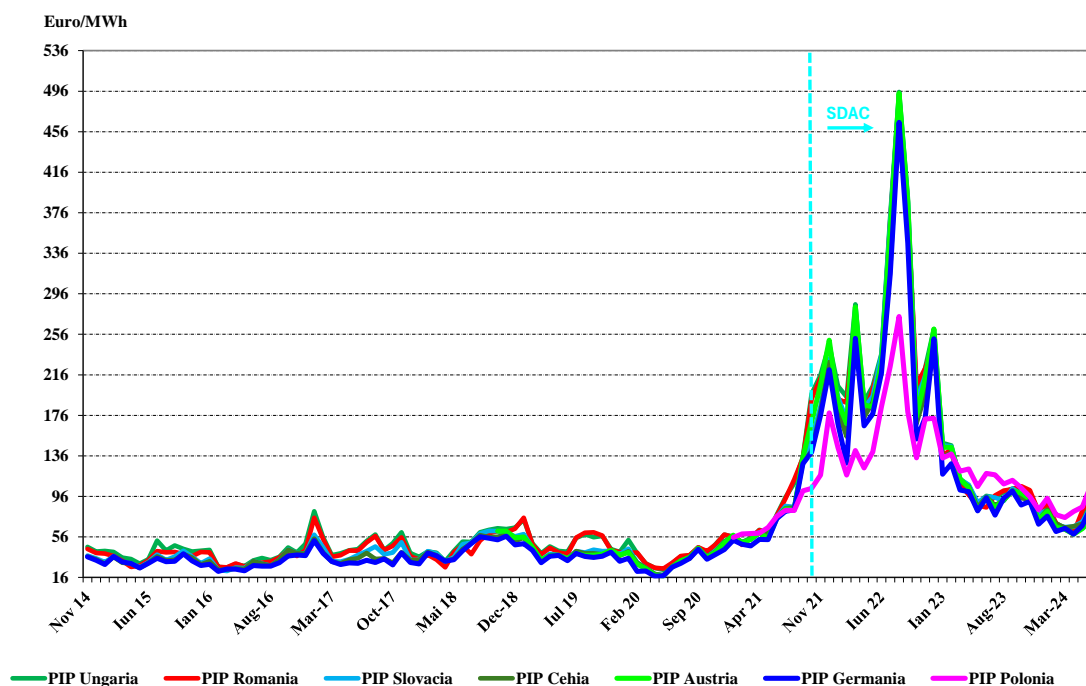
Din data de 17 iunie 2021, a devenit operațional proiectul Interim Coupling prin care piața pentru ziua următoare din România a trecut la funcționarea în regim cuplat la nivel European prin extinderea mecanismului de cuplare pe 6 noi granițe (PL-DE, PL-CZ, PL-SK, CZ-DE, CZ-AT, HU-AT).

În data de 27 octombrie 2021, au fost finalizate operațiunile de cuplare a graniței RO-BG în SDAC, permițând, astfel, conectarea piețelor pentru ziua următoare din Grecia și Bulgaria în cadrul proiectului pan-european SDAC (Single Day-ahead Coupling).

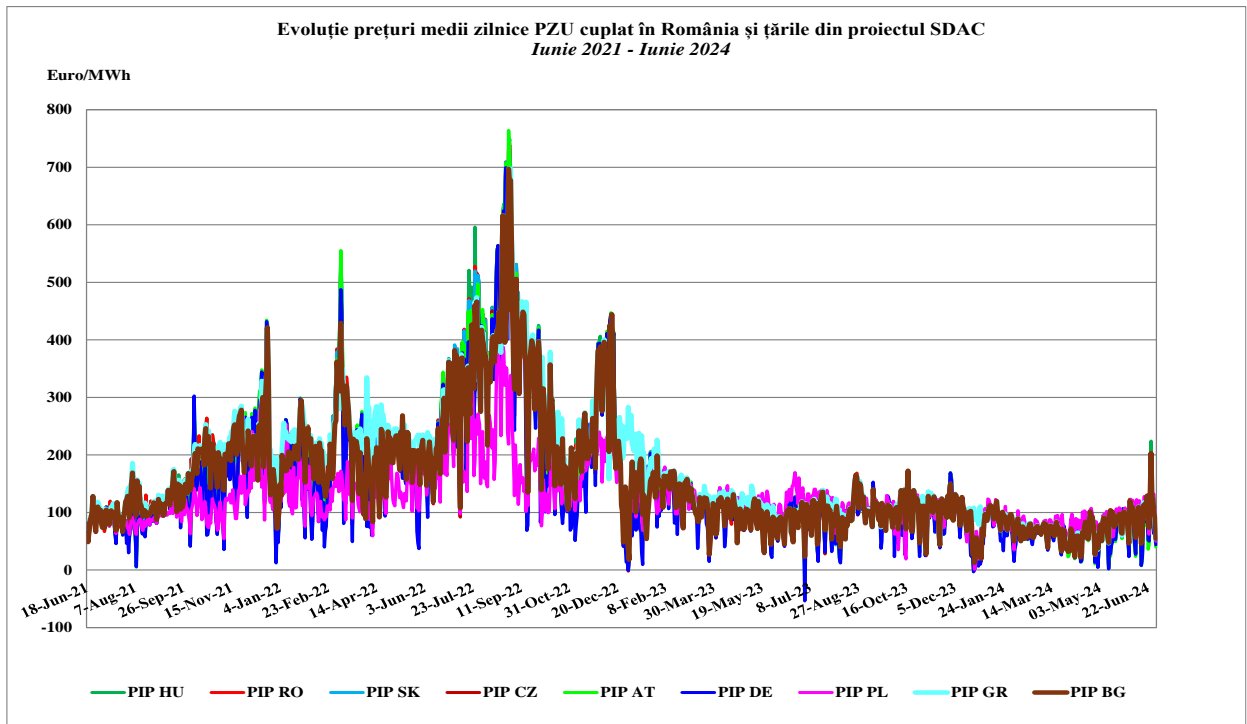
Începând cu data de 08 iunie 2022, piața pentru ziua următoare din România a trecut la următoarea etapă prevăzută de Regulamentul (UE) 2015/1222 al Comisiei din 24 iulie 2015 de stabilire a unor linii directe privind alocarea capacităților și gestionarea congestiilor (Regulamentul CACM), prin implementarea proiectului CORE FB MC (cuplare pe bază de fluxuri).

În graficele următoare este prezentată evoluția prețurilor spot medii lunare începând cu luna noiembrie 2014 (momentul cuplării în proiectul 4M MC), respectiv evoluția prețurilor spot medii zilnice înregistrate pe PZU de țările membre ale proiectului Interim Coupling după momentul cuplării în cadrul proiectului pan-european SDAC.

Evoluție prețuri PZU cuplat în țările din proiectul 4M MC și în țările cuplate după integrarea în SDAC
Noiembrie 2014 - Iunie 2024

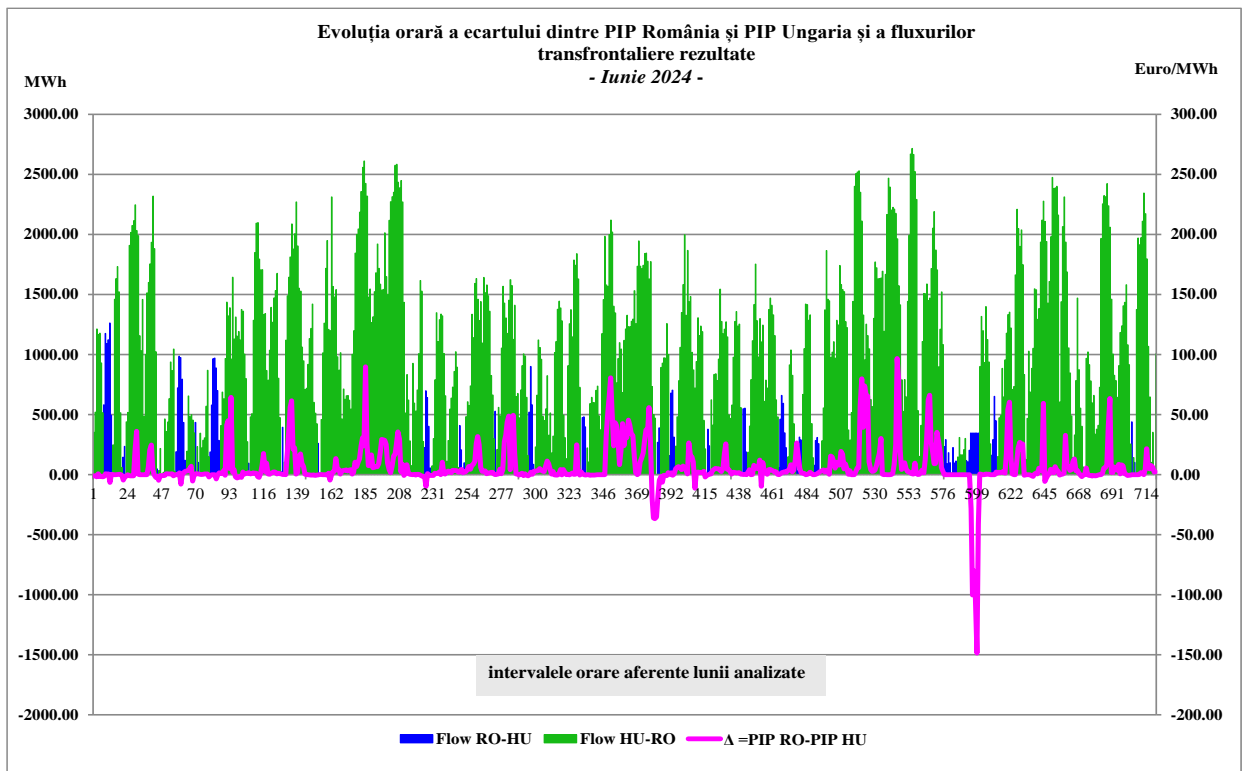


Sursa: Informații publicate pe platforma ENTSO-E (EMFIP) – prelucrare CMPEE

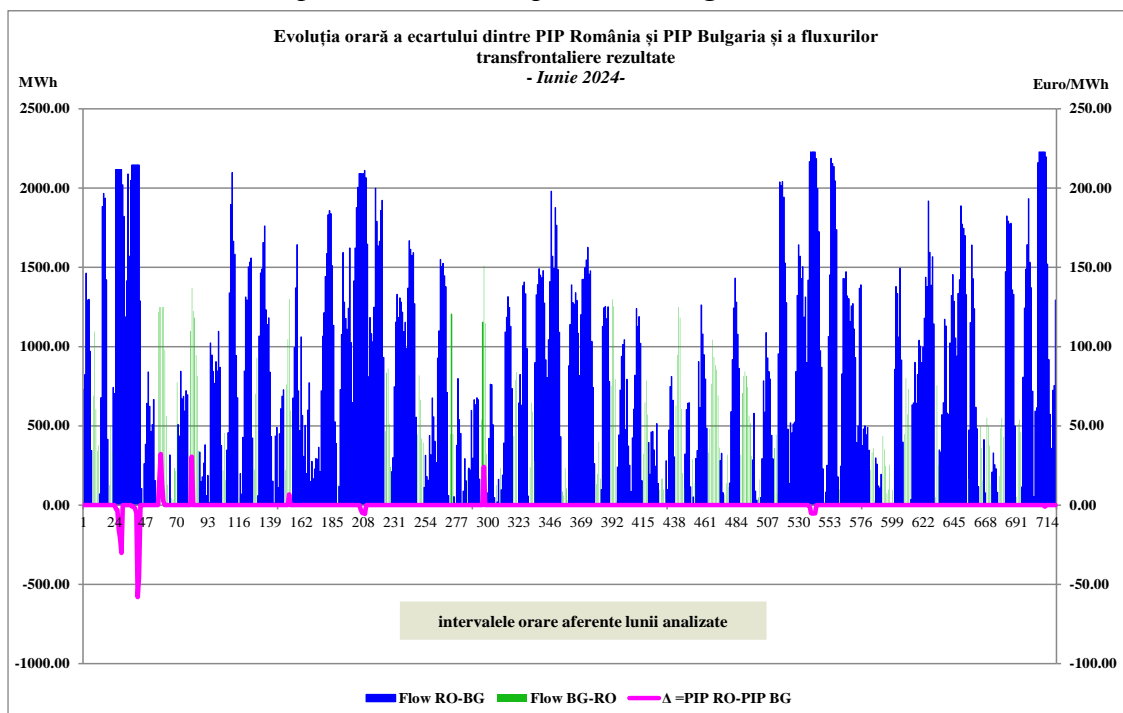


Sursa: Informații publicate pe platforma ENTSO-E (EMFIP) – prelucrare CMPEE

Prezentăm grafic evoluția la nivel orar pentru luna iunie 2024, a diferenței dintre prețurile de închidere a PZU cuplat pe zona România-Ungaria corelată cu fluxurile transfrontaliere rezultate pe granița România-Ungaria, pe ambele direcții și diferența dintre prețurile de închidere a PZU cuplat pe zona România-Bulgaria corelată cu fluxurile transfrontaliere rezultate pe granița România-Bulgaria pe ambele direcții.



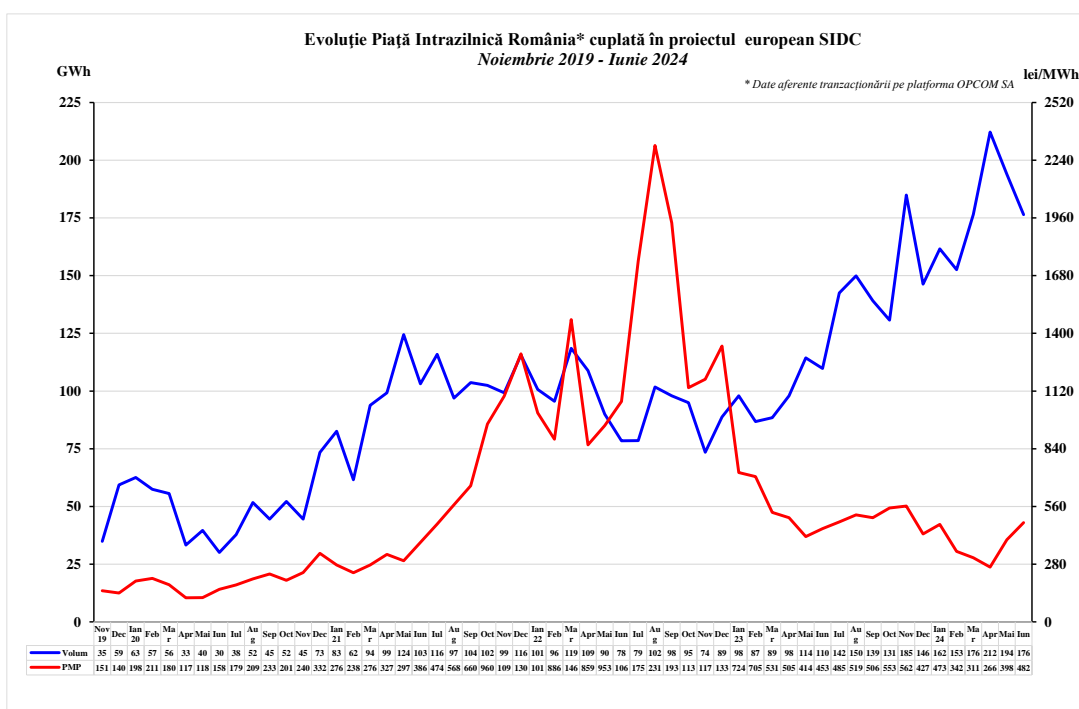
Sursa: Date publice OPCOM S.A. și platforma ENTSO-E (EMFIP) – prelucrare CMPEE



Sursa: Date publice OPCOM S.A. și platforma ENTSO-E (EMFIP) – prelucrare CMPEE

Din data de 19 noiembrie 2019, piața intrazilnică din România funcționează în regim cuplat cu piețele din alte 23 de state membre UE participante la *proiectul european SIDC* (Single Intra-Day Coupling). Noile reguli de tranzacționare au fost elaborate și aprobate de toate autoritățile de reglementare din țările participante și de ACER în conformitate cu prevederile Regulamentului CACM.

În graficul următor sunt prezentate volumul tranzacționat lunar și prețul mediu ponderat pe piața intrazilnică organizată de OPCOM începând cu luna noiembrie 2019, odată cu aderarea României la proiectul european SIDC.

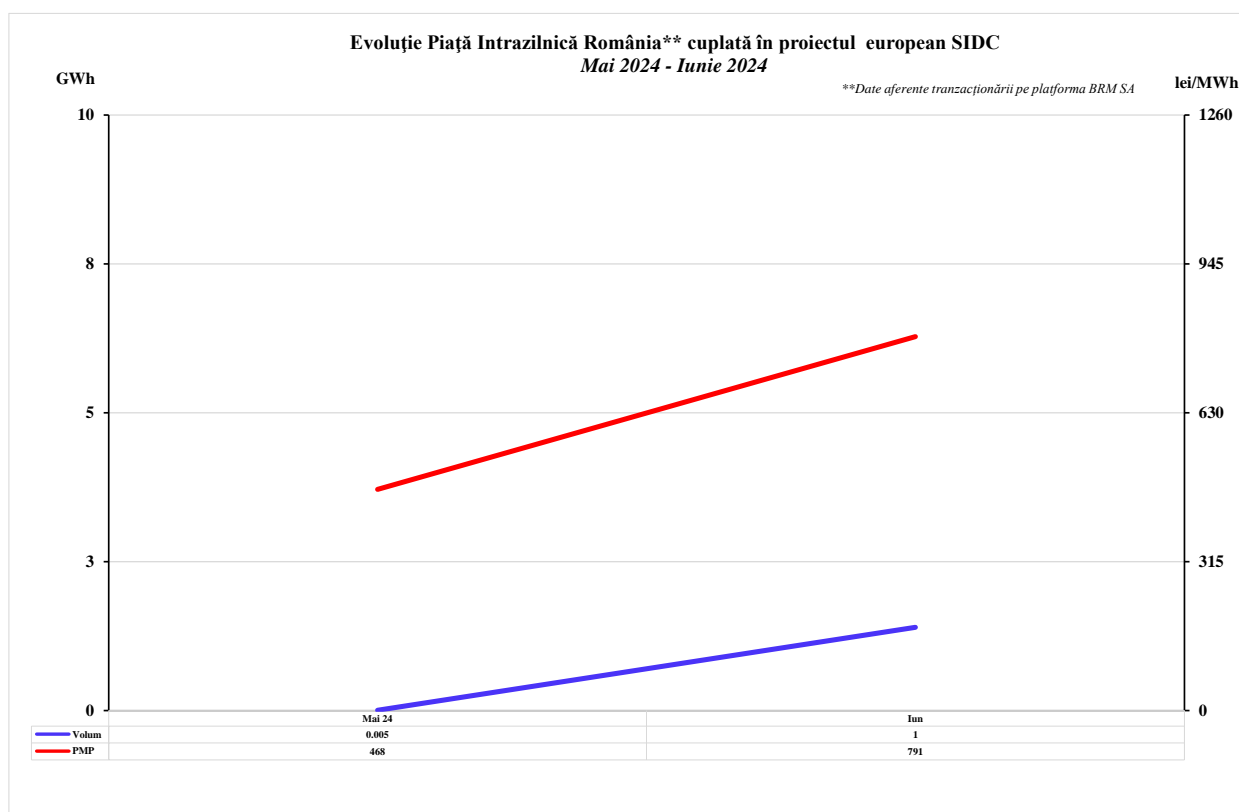


Sursa: Date publice OPCOM S.A. – prelucrare CMPEE

Din data de 13 iunie 2024, ca dată de tranzacționare, OPCOM a lansat tranzacționarea prin licitații intra-zilnice (IDA). Prin Decizia 04/2020, ACER a adoptat Metodologia de Algoritm, care încorporează licitațiile intrazilnice (IDA) pentru a respecta cerința de stabilire a prețului capacității interzonale în Cuplarea unică a piețelor intrazilnice (SIDC) prevăzută la articolul 55 din Regulamentul CACM, precum și dispozițiile Metodologiei de stabilire a prețului capacității transfrontaliere în intervalul de timp intrazilnic. Astfel, cerințele algoritmului pentru piața intrazilnică includ atât cerințele pentru algoritmul de corelare continuă cât și cerințele pentru algoritmul IDA. Ca urmare, începând cu această dată, Piața Intrazilnică organizată de OPCOM include două mecanisme de tranzacționare în cadrul SIDC: mecanismul de corelare continuă (IDCT) și mecanismul de licitații intrazilnice (IDA).

Începând cu data de 22 mai 2024, ca dată de tranzacționare, PI organizată de BRM a devenit operațională, în urma deciziei ANRE nr. 1739 din 04.07.2023 prin care BRM a primit calitatea de OPEED al PZU și PI pe o perioadă de 4 ani.

În graficul următor sunt prezentate volumul tranzacționat lunar și prețul mediu ponderat pe piața intrazilnică organizată de BRM începând cu luna mai 2024, când PI organizată de BRM a devenit operațională.



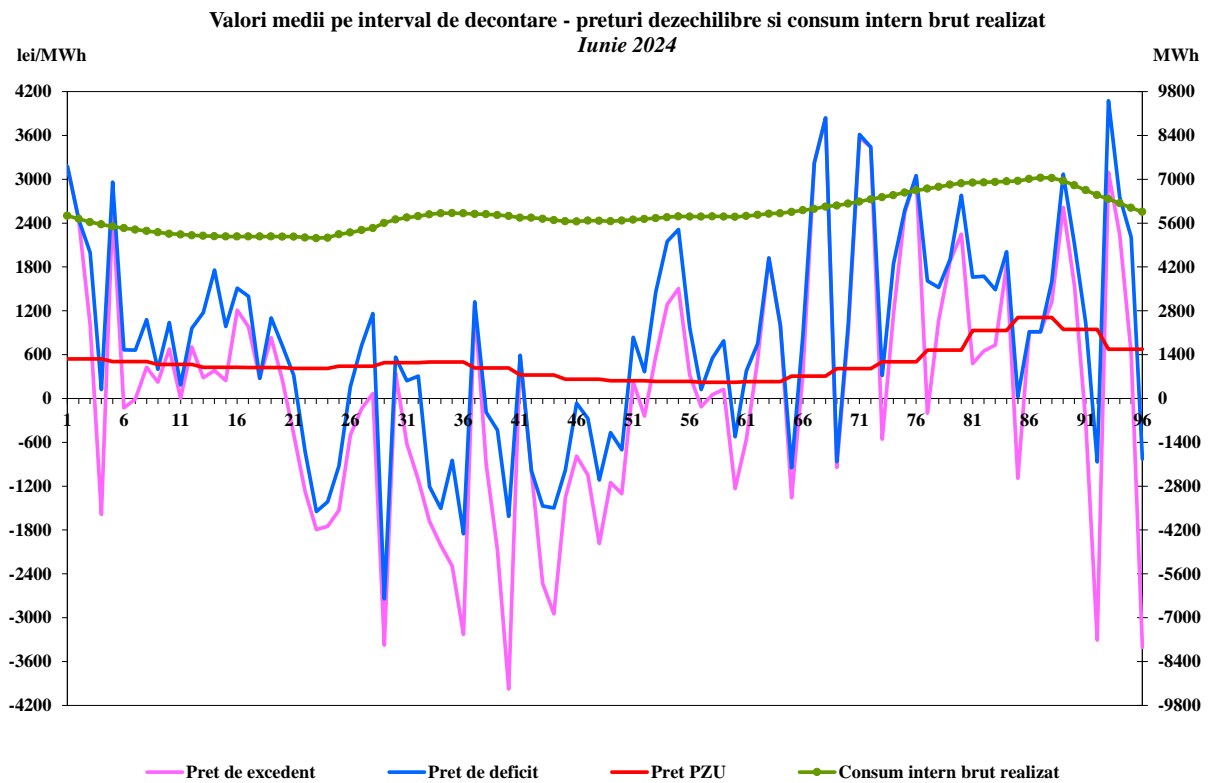
Sursa: Date publice BRM S.A. – prelucrare CMPEE

Pentru acoperirea diferențelor dintre valorile planificate/contractate ale consumului și respectiv producției și valorile acestora apărute în timp real, operatorul de sistem (CNTEE Transelectrica S.A.) operează piața de echilibrare (PE), “cumpărând” sau “vânzând” energie la prețurile marginale determinate de ofertele producătorilor participanți la PE.

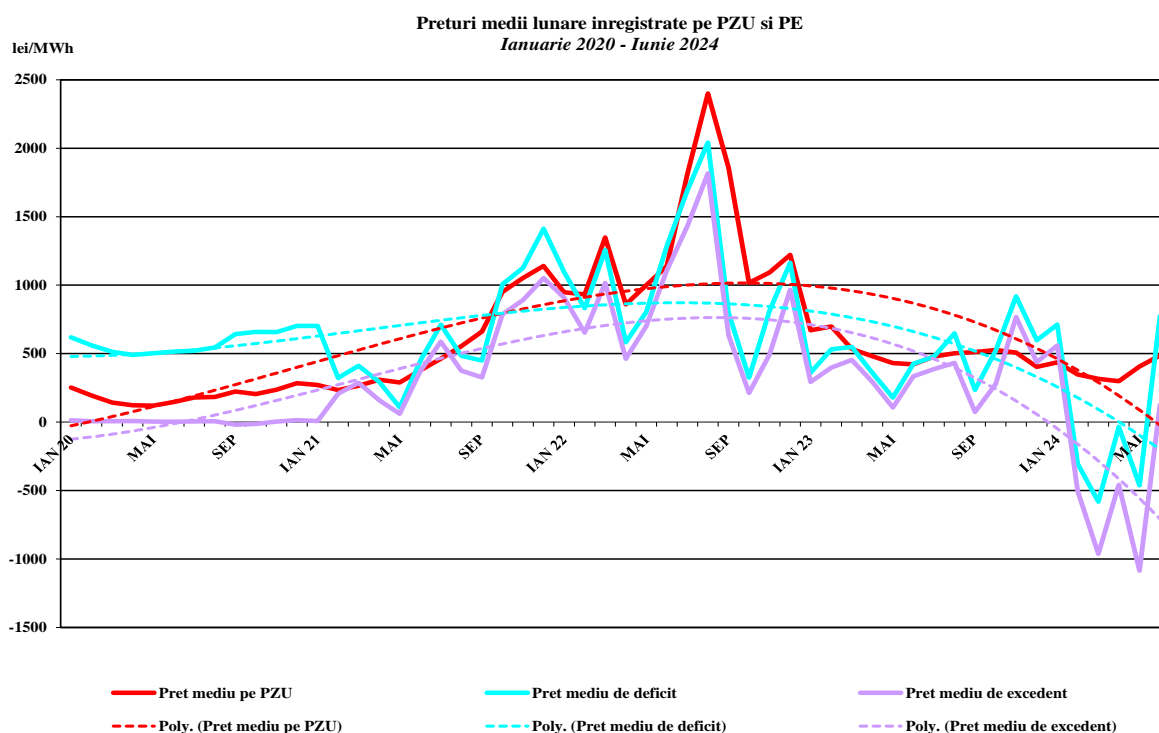
Începând cu data de 1 februarie 2021, au intrat în vigoare modificări referitoare la funcționarea PE și la decontarea dezechilibrelor, dintre care enumerăm:

- Trecerea la intervalul de decontare de 15 minute;
- Utilizarea prețului unic de dezechilibru ca metodă de decontare a dezechilibrelor PE;
- Utilizarea unei metode de calcul pentru prețuri duale de dezechilibru (preț de deficit și preț de excedent) în intervalele de decontare în care zona de dezechilibru este aproape echilibrată și pentru care s-a apreciat că metoda prețului unic de dezechilibru nu este cea mai eficientă metodă de decontare a dezechilibrelor PE din punct de vedere economic.

Valorile prețurilor pe intervale de decontare pentru deficit și excedent au fost utilizate pentru prezentarea prețurilor medii lunare ale fiecărui interval de decontare comparativ cu consumul mediu intern brut realizat în luna curentă, precum și a evoluției prețurilor medii lunare realizate pe PE comparativ cu PIP PZU. În luna iunie 2024, au fost calculate prețuri duale de dezechilibru pentru 277 intervale de decontare.



Sursa: Raportările lunare ale OPCOM S.A. și CNTEE Transelectrica S.A.
– prelucrare CMPEE



*Sursa: Raportările lunare ale OPCOM S.A. și CNTEE Transelectrica S.A.
– prelucrare CMPEE*

III. PIAȚA CU AMĂNUNTUL DE ENERGIE ELECTRICĂ

Piața cu amănuntul de energie electrică reprezintă, conform *Legii*, cadrul în care energia electrică este cumpărată de clienții finali, în vederea satisfacerii consumului propriu. Pe această piață, furnizorii vând energie electrică clienților finali prin contracte de furnizare la prețuri negociate sau stabilite prin oferte-tip.

Dimensiunea pieței cu amănuntul este dată de energia electrică furnizată clienților casnici și clienților finali noncasnici, pe tipuri de regim de furnizare: concurențial, serviciu universal sau ultimă instanță.

În ceea ce privește furnizarea energiei electrice în regim de serviciu universal, menționăm că începând cu data de 1 ianuarie 2022, potrivit prevederilor *Legii*, furnizorilor de energie electrică care au încheiate contracte în piața concurențială cu clienții casnici le revine obligația publicării de oferte pentru furnizarea în regim de serviciu universal și încheierii contractelor de furnizare pentru acest tip de serviciu, dacă primesc o solicitare în acest sens.

În conformitate cu prevederile *Metodologiei de monitorizare a pieței cu amănuntul de energie electrică* aprobată prin Ordinul președintelui ANRE nr. 17/2023 (*Metodologia PAM*), participantul la PAM este atât titularul unei licențe pentru furnizare de energie electrică care furnizează energie electrică clienților casnici sau clienților finali noncasnici în baza acestei licențe, cât și producătorul monitorizat PAN care nu deține licență de furnizare dar care furnizează energie electrică clienților finali alimentați direct din instalațiile electrice proprii în baza dreptului complementar din licența pentru exploatarea capacităților de producere a energiei electrice. De asemenea, datele din prezentul *Raport lunar* cuprind și energia aferentă consumului furnizorilor la propriile locuri de consum, indiferent de modalitatea de asigurare a acesteia: prin achiziție pe

contracte de furnizare în calitate de client final, achiziție de pe piața angro sau din producție proprie.

Din aceste motive, între lista de participanți activi pe PAM, așa cum rezultă din monitorizarea în baza *Metodologiei PAM* și lista furnizorilor de energie electrică care introduc oferte-tip de energie electrică destinate clienților casnici și finali noncasnici pot exista diferențe.

Sursa tuturor indicatorilor prezentați în acest capitol o constituie raportările lunare ale participanților la PAM, conform obligațiilor de raportare din *Metodologia PAM*.

În concordanță cu prevederile *Regulamentului (UE) 1952/2016 al Parlamentului European și al Consiliului* și ale *Metodologiei PAM*, indicatorii din cuprinsul *Raportului lunar* caracterizează **clienții finali** și nu se referă la locurile de consum ale acestora.

Structura pe tranșe de consum pe categoriile de clienți finali este în conformitate cu intervalele de consum anual prevăzute pentru fiecare tranșă în *Regulamentul (UE) 1952/2016 al Parlamentului European și al Consiliului*:

Tranșe de consum clienți noncasnici	Consum anual cuprins în interval (MWh):	
Tranșa - IA		<20
Tranșa - IB	>=20	<500
Tranșa - IC	>=500	<2000
Tranșa - ID	>=2000	<20000
Tranșa - IE	>=20000	<70000
Tranșa - IF	>=70000	<150000
Tranșa - IG	>=150000	

Tranșe de consum clienți casnici	Consum anual cuprins în interval (kWh):	
Tranșa - DA		<1000
Tranșa - DB	>=1000	<2500
Tranșa - DC	>=2500	<5000
Tranșa - DD	>=5000	<15000
Tranșa - DE	>=15000	

1. Participanții la piața cu amănuntul de energie electrică

În tabelul următor sunt prezentați participanții la piața cu amănuntul de energie electrică, activi în luna iunie 2024*.

Raport monitorizare piață de energie electrică – luna iunie 2024

PARTICIPANȚI ACTIVI	
PE PIATA CU AMANUNTUL DE ENERGIE ELECTRICA	
1	A6 Impex SA
2	Alive Capital SA
3	Alro SA
4	Anchor Grup SA
5	AOT Energy SRL
6	Auchan Renewable Energy SRL
7	Azomures SA
8	Bepco SRL
9	Best Energy SRL
10	CET Govora SA
11	Compania Locala de Termoficare Colterm SA
12	Complexul Energetic Oltenia SA
13	Contour Global Solutions SRL
14	Cooperativadeenergie Furnizare SRL
15	Cotroceni Park SA
16	Crest Energy SRL
17	Dacia Energy Solutions SRL
18	DIGI Romania SA
19	E.ON Energie Romania SA**
20	East Wind Farm SRL
21	EFT Furnizare SRL
22	EGGER Romania SRL
23	Elcata MHC SRL
24	Electric Planners SRL
25	Electrica Furnizare SA**
26	Electricom SA
27	Electrificare CFR SA
28	Electrocarbon SA
29	Electrocentrale București SA
30	Electromagnetica SA
31	Elnet Energy SRL
32	Elsid SA
33	Energy Core Development SRL
34	Energy Distribution Services SRL
35	Energy Tech Entera SRL
36	Engie România SA
37	Entrex Services SRL
38	Eol Energy SRL
39	Eye Mall SRL
40	Fondul de Dezvoltare S.C.E. cu Raspundere Limitata SRL
41	Ges Furnizare SRL
42	Getica 95 Com SRL
43	Green Vision Seven SRL
44	Grenerg SRL
45	Hermes Energy International SRL
46	HS Timber Productions SRL
47	HS Timber Productions Reci SRL
48	ICCO Energ SRL
49	ICPE Electrocond Technologies SA
50	Industrial Energy-Productie SA
51	Ingka Investments Renewable Energy Romania SRL
52	Liberty Galați SA
53	Luxten Lighting Company SA
54	Mar-Tin Solar Energy SRL
55	Mazarine Energy Romania SRL
56	MET Romania Energy SA
57	Modern Calor SA
58	Monsson Trading SRL
59	MVM Future Energy Technology SRL
60	Next Energy Parteners SRL
61	Nova Power&Gas SRL
62	OMV Petrom SA
63	Petrotel-Lukoil SA
64	Photovoltaic Green Project SRL
65	Plenerg SRL
66	PPC Energie SA**
67	PPC Energie Muntenia SA**
68	Premier Energy SRL
69	Premier Energy Furnizare SA**
70	QMB Energ SRL
71	Renovatio Trading SRL
72	RES Energy Solutions SA
73	Restart Energy One SRL
74	Romelectro Bucuresti SA
75	Rulmenti SA
76	Skybase Energy SRL
77	SN Nuclearelectrica SA
78	SNGN Romgaz SA
79	Solprim SRL
80	SPEEH Hidroelectrica SA
81	Tinmar Energy SA
82	Tinmar Green Energy
83	Termo Ploiesti SRL
84	Uzinsider General Contractor SA
85	Veolia România Soluții Integrate SA
86	Verbund Wind Power Romania SRL
87	Vienna Energy Forta Naturala SRL
88	Vimetco Management Romania SRL
89	Warehouses De Pauw Romania SRL
90	Werk Energy SRL
91	ZG Timber Sebes SRL

**furnizori care au raportat furnizare de energie electrică către clienții finali din portofoliu (casnici, noncasnici) sau consum la propriile locuri de consum, indiferent de tipul de licență deținută (furnizare, producere);*

*** furnizori desemnați FUI, în conformitate cu prevederile Ordinului ANRE nr. 91/2022.*

2. Numărul de clienți finali

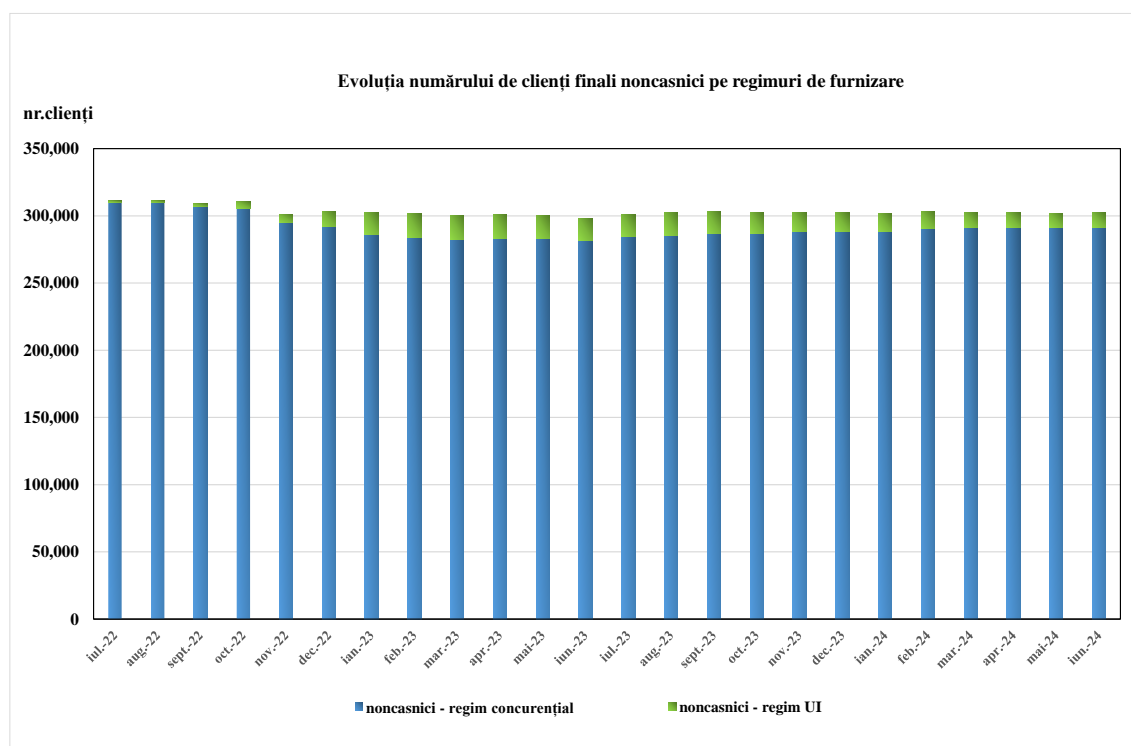
Numărul clienților casnici și cel al clienților finali noncasnici, cărora li se furnizează energie electrică în luna iunie 2024, sunt prezentați în funcție de tranșa de consum și regimul de furnizare pe care apar înregistrați la sfârșitul lunii de analiză.

Număr clienți finali noncasnici

Tranșă de consum -Iunie 2024-	Total PAM	Regim concurențial	Regim UI
IA	239.878	235.486	4.392
IB	53.245	47.613	5.632
IC	6.511	6.094	417
ID	2.321	2.244	77
IE	153	152	1
IF	30	28	2
IG	31	31	
Total	302.169	291.648	10.521

Sursa: Raportările lunare ale participanților activi pe PAM - prelucrare CMPEE

În următorul grafic prezentăm evoluția lunară din perioada iulie 2022 – iunie 2024 a numărului de clienți finali noncasnici în funcție de regimul de furnizare.



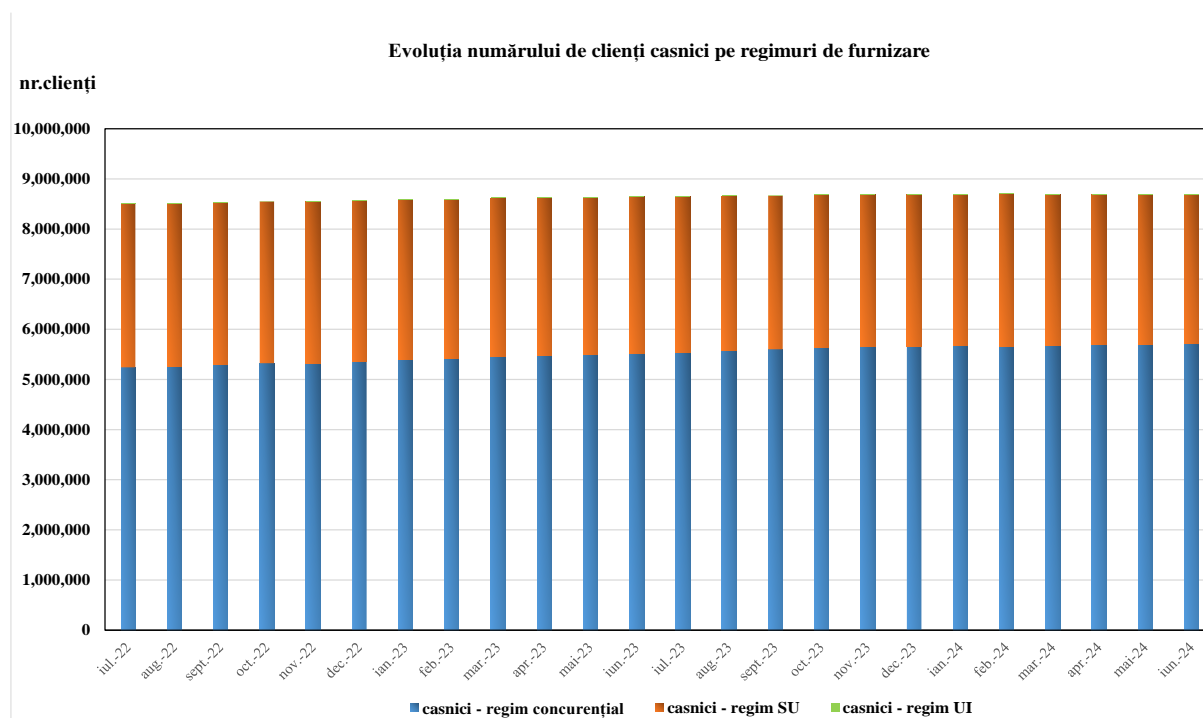
Sursa: Raportările lunare ale participanților activi pe PAM - prelucrare CMPEE

Număr clienți casnici

Tranșă de consum -Iunie 2024-	Total PAM	Regim concurențial	Regim SU	Regim UI
DA	4.044.173	2.537.103	1.502.360	4.710
DB	3.226.007	2.125.814	1.095.932	4.261
DC	1.076.875	766.476	309.995	404
DD	312.760	249.496	63.171	93
DE	42.859	35.555	7.281	23
Total	8.702.674	5.714.444	2.978.739	9.491

Sursa: Raportările lunare ale participanților activi pe PAM - prelucrare CMPEE

Evoluția numărului de clienți casnici defalcat pe regim de furnizare în perioada iulie 2022 – iunie 2024 este prezentată lunar, în următorul grafic.



Sursa: Raportările lunare ale participanților activi pe PAM - prelucrare CMPEE

La sfârșitul lunii iunie 2024, numărul clienților casnici alimentați în regim de UI se situează peste 0,1% din numărul total de clienți casnici, iar al clienților finali noncasnici în regim de UI sub 3,5% din numărul total de clienți finali noncasnici.

Datele aferente regimului UI pentru ambele tipuri de clienți, reflectă atât situația clienților intrați în regim UI (preluați automat sau la cerere) în luna de raportare, cât și a celor intrați anterior, dar care au rămas în acest regim, la nivelul tuturor furnizorilor de ultimă instanță (indiferent dacă au fost nominalizați sau nu pentru luna de raportare).

3. Consumul de energie electrică al clienților finali

În următoarele tabele este prezentat consumul de energie electrică al clienților finali, structurat pe tip de client, tranșe de consum și pe regim de furnizare, pentru luna iunie 2024.

Consum clienți finali noncasnici pe tranșă de consum și regim de furnizare

Tranșă de consum -Iunie 2024-	Total PAM	- GWh -	
		Regim concurențial	Regim UI
IA	170,64	163,42	7,22
IB	487,17	418,32	68,85
IC	287,89	260,87	27,02
ID	610,06	590,05	20,00
IE	347,66	347,66	0.0000,2
IF	231,42	220,55	10,87
IG	778,74	778,74	
Total	2.913,58	2.779,61	133,97

Sursa: Raportările lunare ale participanților activi pe PAM - prelucrare CMPEE

**Consum clienți casnici pe tranșă de consum
și regim de furnizare**

- GWh -

Tranșă de consum - Iunie 2024-	Total PAM	Regim concurențial	Regim SU	Regim UI
DA	173,48	113,91	59,25	0,33
DB	451,97	320,92	130,67	0,38
DC	284,29	214,33	69,86	0,10
DD	118,79	96,11	22,62	0,06
DE	46,10	40,83	5,26	0,01
Total	1.074,63	786,08	287,66	0,89

Sursa: Raportările lunare ale participanților activi pe PAM - prelucrare CMPEE

În tabelul următor este prezentat numărul de clienți finali și consumul de energie electrică defalcate pe tip de client și regim de furnizare pentru luna iunie 2024.

**Structura numărului de clienți finali și a consumului
defalcăt pe regim de furnizare**

Tip client - Iunie 2024-	Clienți		Consum	
	Număr	Pondere (%)	Cantitate (MWh)	Pondere (%)
Total din care:	9.004.843	100.00	3.988.205,64	100.00
Casnic	8.702.674	96.64	1.074.628,99	26.95
- concurențial	5.714.444	63.46	786.081,37	19.71
- SU	2.978.739	33.08	287.658,61	7.21
- UI	9.491	0.11	889,01	0.02
Noncasnic	302.169	3.36	2.913.576,65	73.05
- concurențial	291.648	3.24	2.779.608,80	69.70
- UI	10.521	0.12	133.967,85	3.36

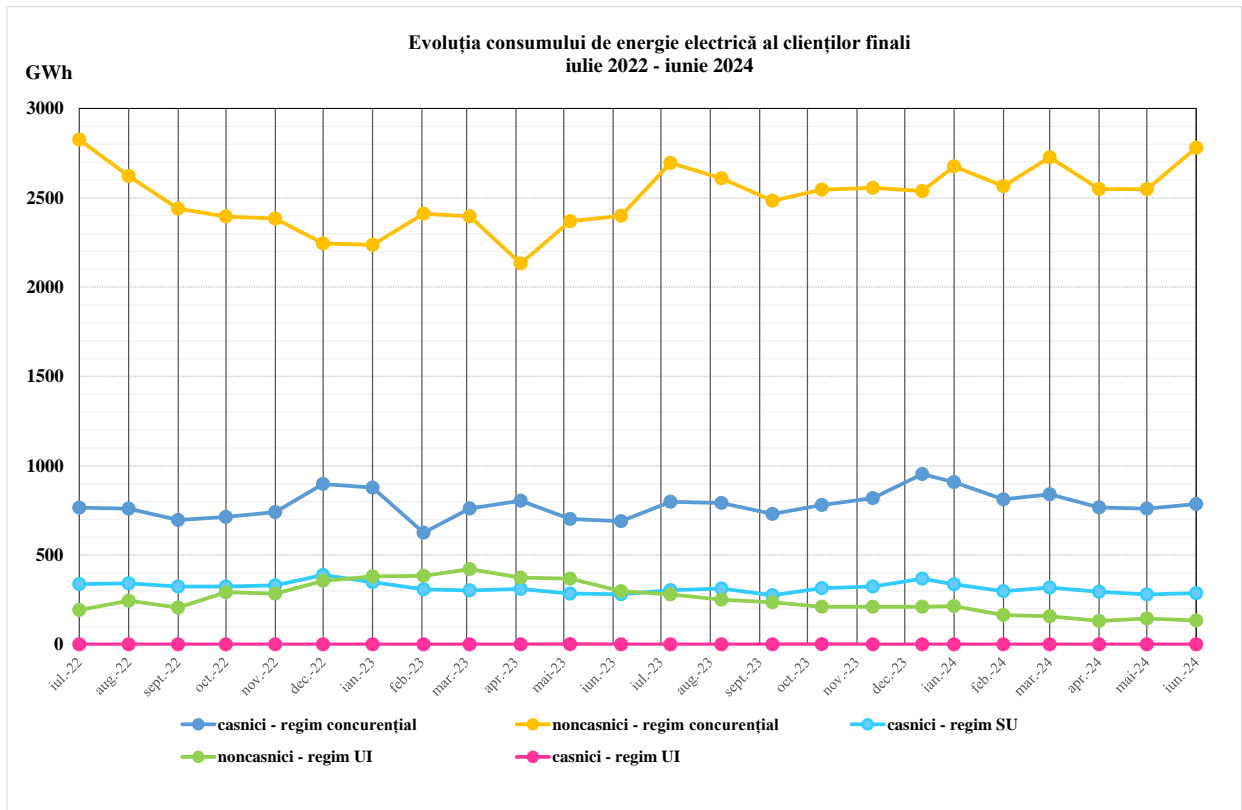
Sursa: Raportările lunare ale participanților activi pe PAM - prelucrare CMPEE

În cazul clienților finali care în cursul lunii de analiză au trecut dintr-un regim de furnizare în altul, consumul pe fiecare din regimuri corespunde perioadei din lună în care clientul final a fost încadrat în regimul de furnizare respectiv.

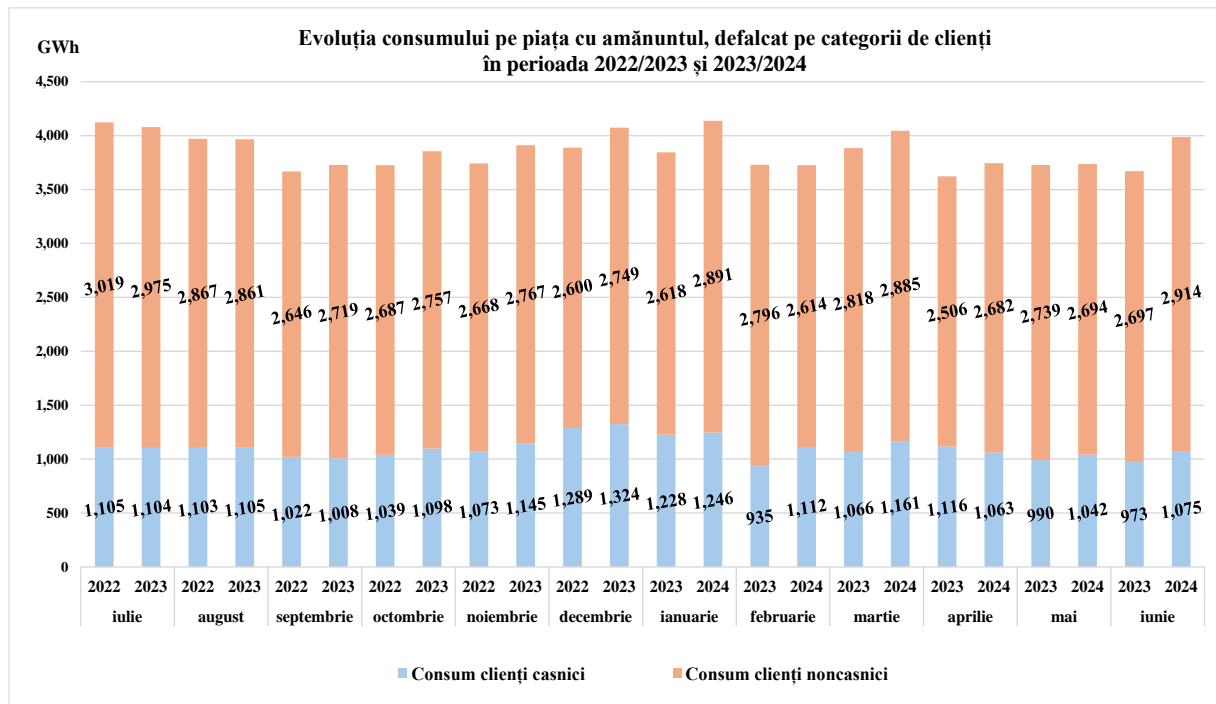
Datele aferente regimului UI pentru ambele tipuri de clienți, reflectă atât situația clienților intrați în regim UI (preluați automat sau la cerere) în luna de raportare, cât și a celor intrați anterior, dar care au rămas în acest regim, la nivelul tuturor furnizorilor de ultimă instanță (indiferent dacă au fost nominalizați sau nu pentru luna de raportare).

În luna iunie 2024, ponderea consumului de energie electrică aferent clienților casnici în regim concurențial din consumul total aferent clienților casnici a fost de 73%.

Evoluția lunară, începând cu luna iulie 2022 a cantităților de energie electrică furnizate clienților finali, detaliat pe tipuri de client și regimuri de furnizare, este prezentată în următorul grafic, iar în cel de-al doilea grafic este prezentată comparativ evoluția lunară a consumului de energie electrică defalcăt pe categorii de clienți finali în perioada iulie 2022 – iunie 2024.



Sursa: Raportările lunare ale participanților activi pe PAM - prelucrare CMPEE



Sursa: Raportările lunare ale participanților activi pe PAM - prelucrare CMPEE

4. Prețuri medii de furnizare la clienții finali

Prețul mediu de furnizare al energiei electrice s-a determinat ca medie ponderată între **prețurile prevăzute în condițiile contractuale din contractele de furnizare** încheiate cu clienții finali încadrați pe respectiva tranșă de consum și cantitățile de energie electrică furnizate acestora.

Acesta include prețul energiei electrice active conform contractului încheiat cu clienții finali încadrați pe respectiva tranșă de consum (format din componenta de achiziție a energiei electrice care include tariful de introducere în rețea și componenta de furnizare) și tarifele reglementate pentru serviciile de rețea prestate. Prețul mediu de furnizare NU include taxe (certIFICATE VERZI, cogenerare de înaltă eficiență, acciză) sau TVA.

În conformitate cu prevederile *Metodologiei PAM*, prețurile medii de furnizare raportate de participanții la PAM pe fiecare categorie de clienți și tranșă de consum corespund energiei consumate în luna de raportare și reflectă condițiile contractuale și nu prețul final facturat plafonat, plătit de clienți conform schemei de sprijin aplicate la un moment dat pentru o categorie de clienți.

Pentru clienții finali (casnici, noncasnici) preluați de FUI în regim UI după data intrării în vigoare a *Regulamentului privind furnizarea de ultimă instanță a energiei electrice*, aprobat prin Ordinul președintelui ANRE nr. 91/2022, furnizarea energiei electrice se realizează în baza contractelor de furnizare a energiei electrice încheiate în conformitate cu prevederile *Contractului-cadru de furnizare a energiei electrice la clienții finali preluați de către furnizorul de ultimă instanță* (aprobat prin același Ordin ANRE nr. 91/2022).

În luna iunie 2024, prețurile pentru clienții în regim UI s-au stabilit în conformitate cu prevederile art. 18 alin. (3) din *Regulamentul privind furnizarea de ultimă instanță a energiei electrice*, aprobat prin Ordinul ANRE nr. 91/2022. În conformitate cu prevederile alin. (4), pe perioada aplicării OUG nr. 27/2022, FUI facturează consumul de energie electrică în conformitate cu prevederile acesteia.

În următoarele tabele se prezintă agregat pe tranșe de consum și regim de furnizare prețul mediu de furnizare al energiei electrice către clienții finali, detaliat pe tip de client pentru luna iunie 2024.

Preț mediu furnizare clienți finali noncasnici

lei/MWh

Tranșă de consum - Iunie 2024-	Total PAM	Regim concurrential	Regim UI
IA	1.063,81	1.076,08	786,32
IB	1.091,91	1.153,22	719,42
IC	819,58	828,52	733,36
ID	713,39	713,15	720,41
IE	699,82	699,82	893,99
IF	685,72	682,88	743,42
IG	548,31	548,31	
Total	759,76	761,29	727,93

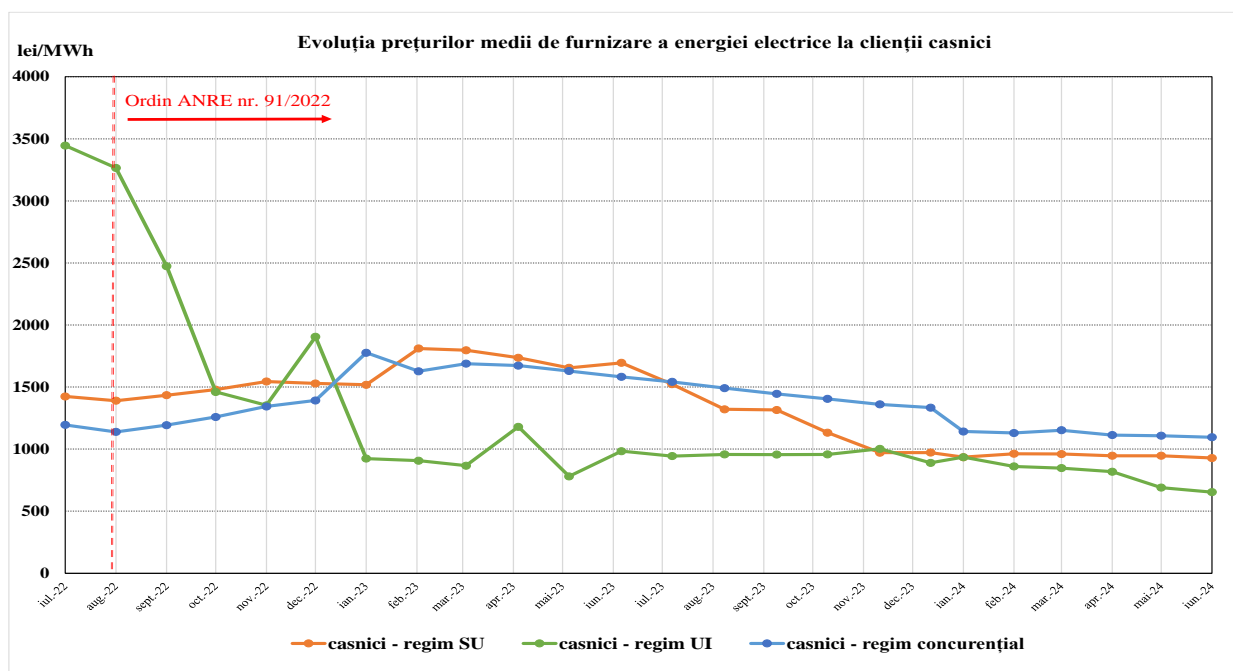
Sursa: Raportările lunare ale participanților activi pe PAM - prelucrare CMPEE

**Preț mediu furnizare
clienți casnici**

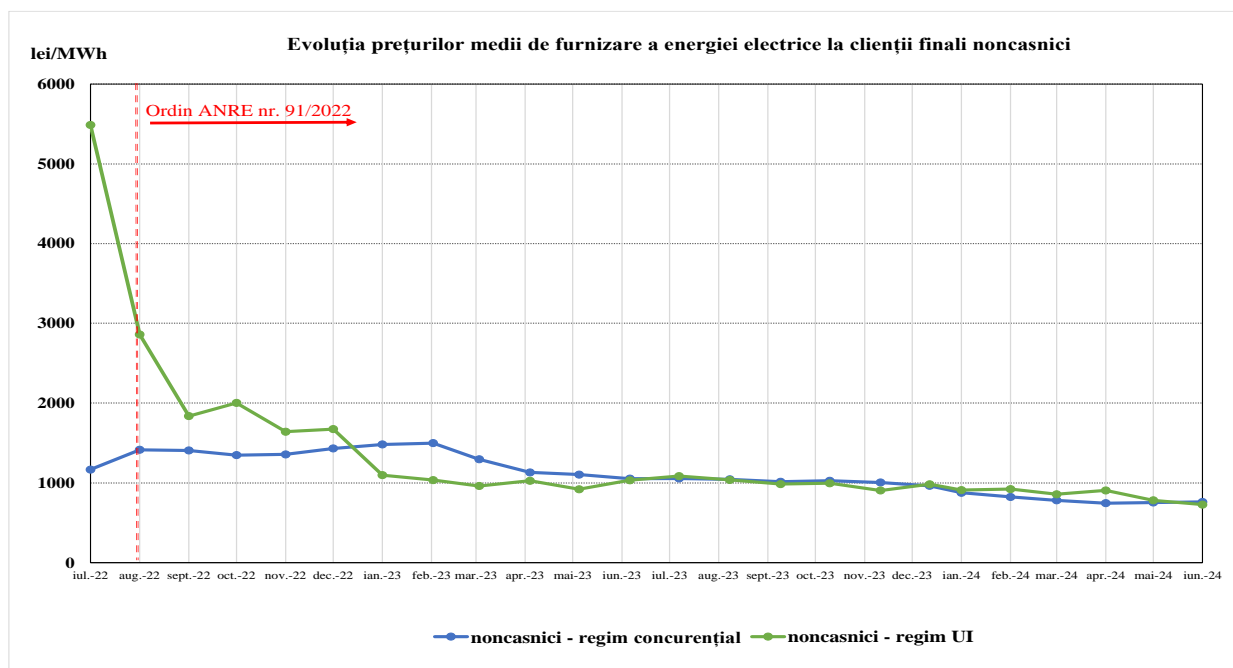
Tranșă de consum - Iunie 2024-	Total PAM	lei/MWh		
		Regim concurențial	Regim SU	Regim UI
DA	1,092,78	1.200,10	888,90	647,37
DB	1.106,,6	1.182,29	922,70	617,10
DC	1.041,12	1.067,51	960,72	665,53
DD	900,35	887,09	956,80	860,69
DE	800,09	776,54	982,89	845,17
Total	1.051,17	1.096,41	928,75	654,16

Sursa: Raportările lunare ale participanților activi pe PAM - prelucrare CMPEE

Evoluția lunară a prețului mediu de furnizare al energiei electrice vândute clienților finali detaliat pe tip de client și tip de regim de furnizare este prezentată în următoarele grafice.



Sursa: Raportările lunare ale participanților activi pe PAM - prelucrare CMPEE



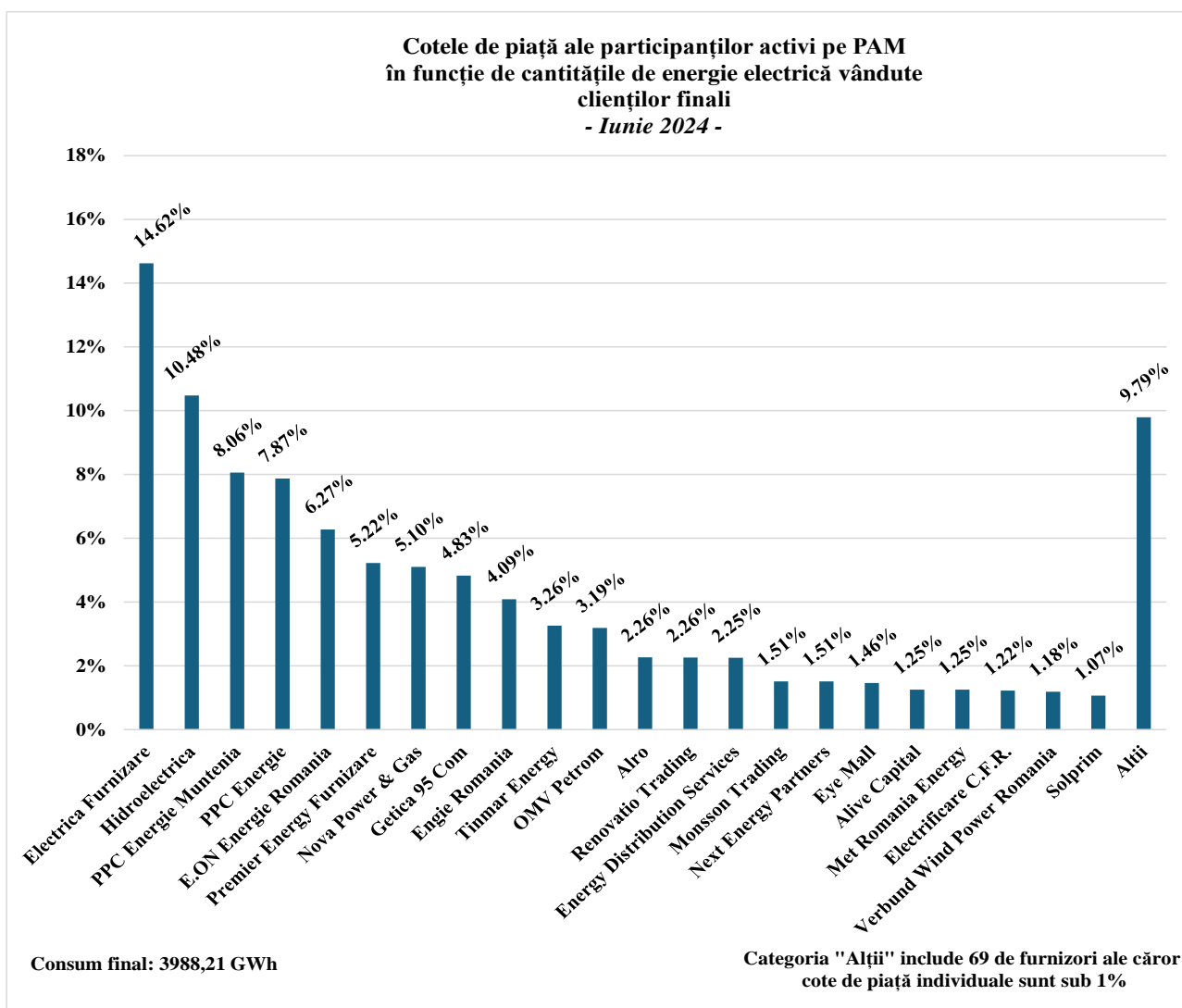
Sursa: Raportările lunare ale participanților activi pe PAM - prelucrare CMPEE

Datele aferente regimului UI pentru ambele tipuri de clienți, reflectă atât situația clienților intrați în regim UI (preluați automat sau la cerere) în luna de raportare, cât și a celor intrați anterior, dar care au rămas în acest regim, la nivelul tuturor furnizorilor de ultimă instanță (indiferent dacă au fost nominalizați sau nu pentru luna de raportare).

5. Indicatori de concentrare pe piață cu amănuntul de energie electrică

Gradul de concentrare depinde de numărul participanților la PAM și de dimensiunea activității de furnizare pe fiecare segment de clienți sau regim de furnizare. Indicatorii de concentrare sunt de natură să indice existența eventualei posibilități de exercitare a puterii de piață.

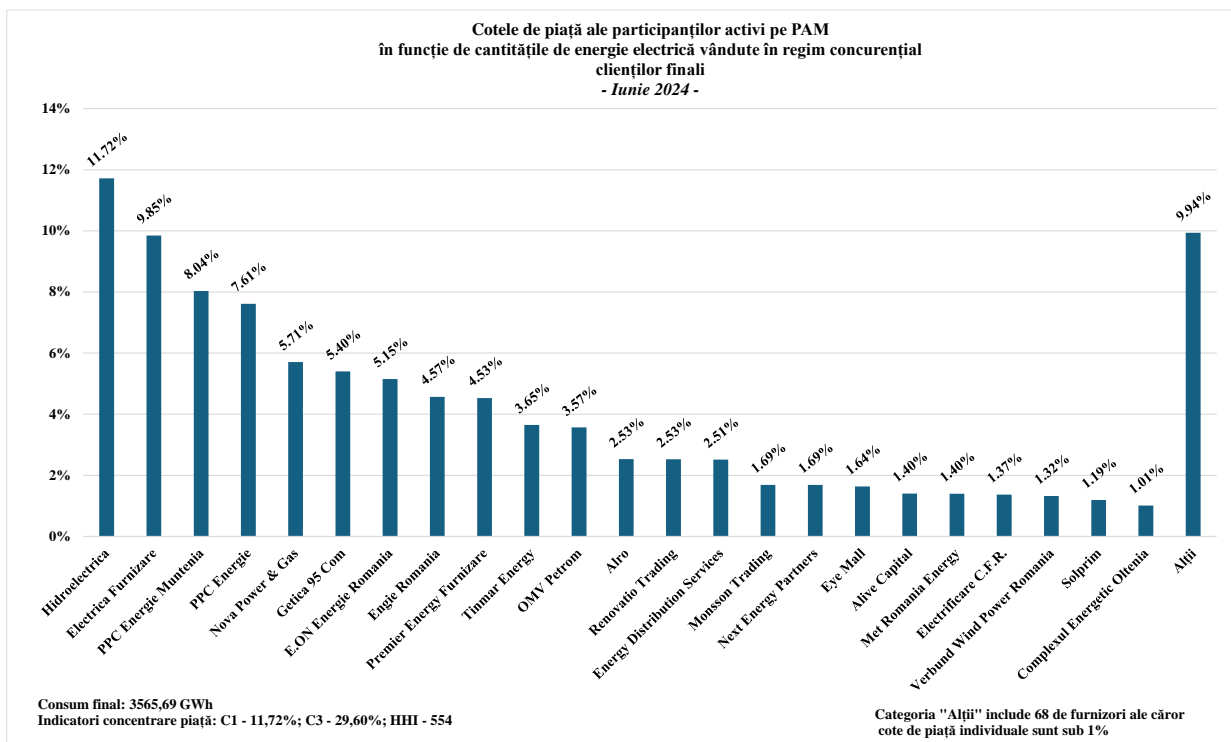
Prezentăm în continuare, sub formă grafică, cotele de piață (C1) ale participanților activi pe PAM în luna iunie 2024 (furnizori concurențiali, furnizorii de ultimă instanță, producători) din cantitatea totală de energie electrică furnizată clienților casnici și finali noncasnici, pentru toate tipurile de regim de furnizare (concurențial, SU, UI).



Sursa: Raportările lunare ale participanților activi pe PAM - prelucrare CMPEE

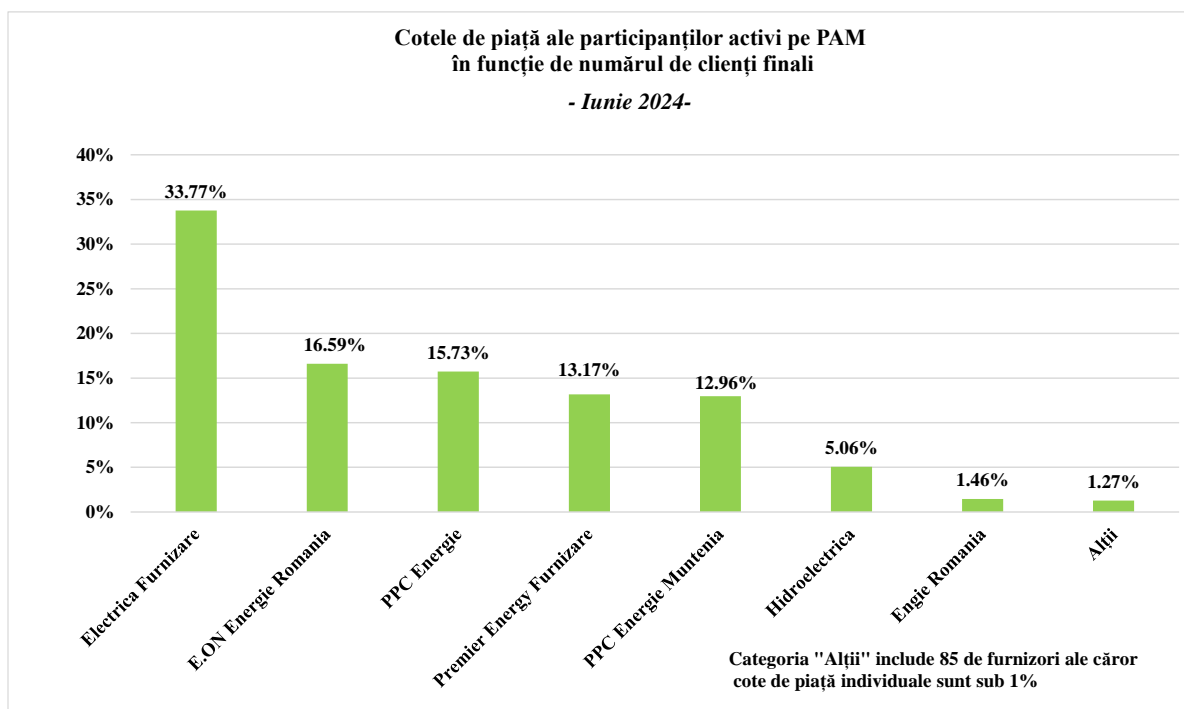
Raport monitorizare piață de energie electrică – luna iunie 2024

Cotele de piață (C1) ale participanților activi în luna iunie 2024 (furnizori concurențiali, furnizorii de ultimă instanță, producători) pe piața concurențială din cantitatea totală de energie electrică furnizată clienților casnici și finali noncasnici în regim concurențial este prezentată în graficul de mai jos.

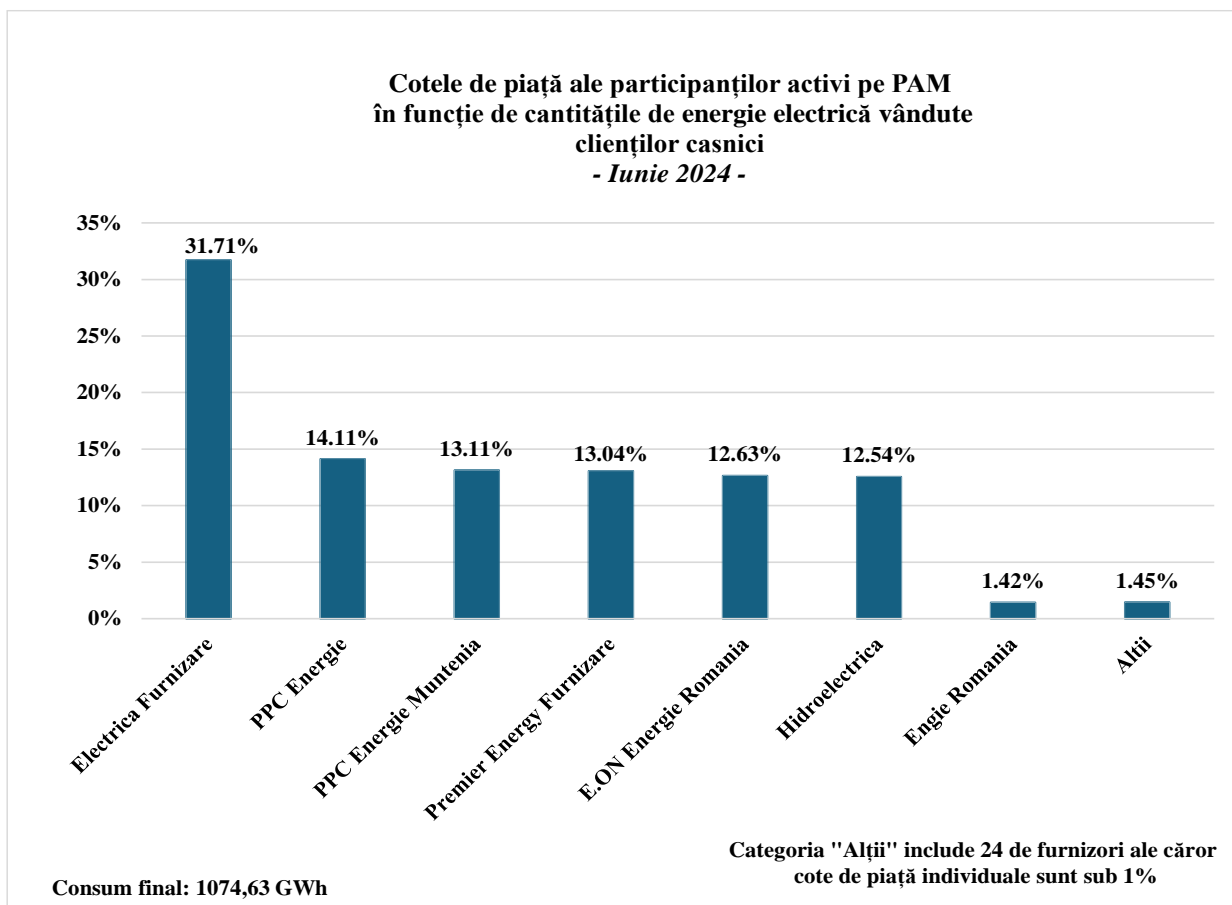


Sursa: Raportările lunare ale participanților activi pe PAM - prelucrare CMPEE

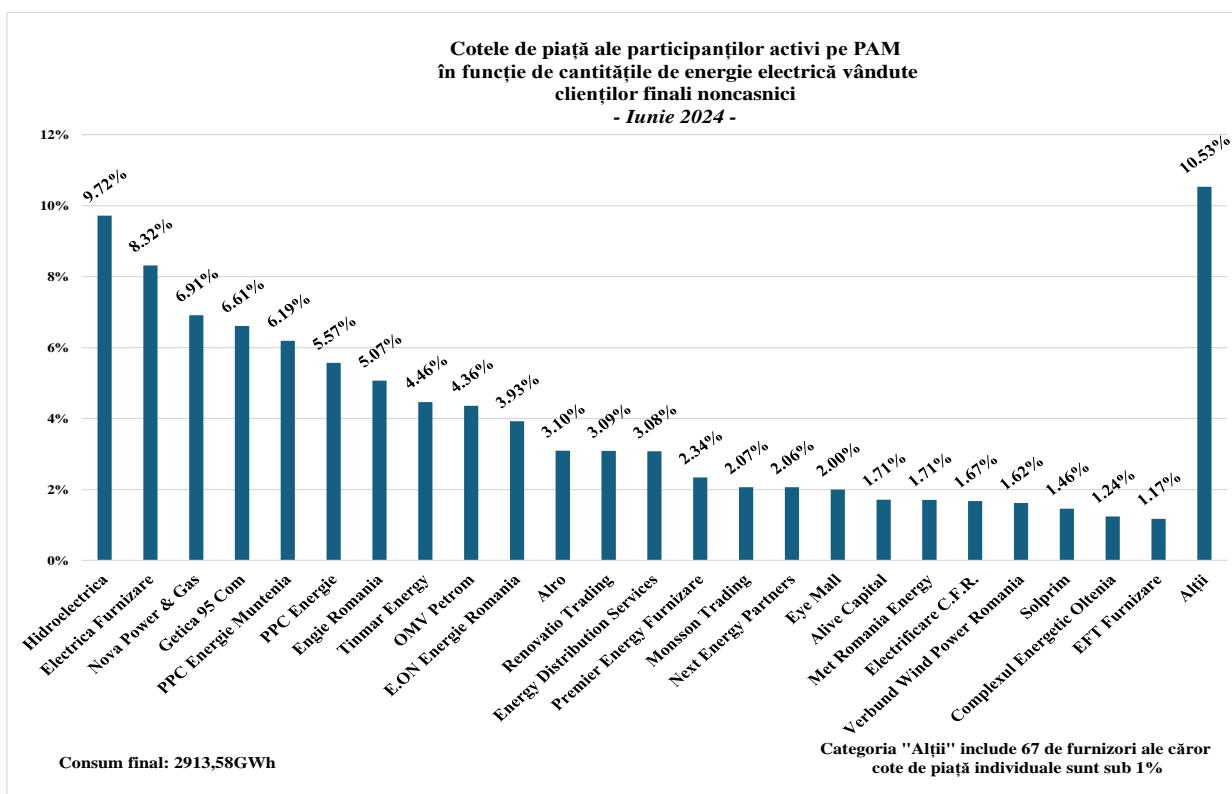
În graficele următoare sunt prezentate cotele de piață ale furnizorilor activi pe PAM în funcție de numărul de clienți finali deserviți și de cantitatea de energie electrică furnizată clienților casnici și clienților finali noncasnici în luna iunie 2024.



Sursa: Raportările lunare ale participanților activi pe PAM - prelucrare CMPEE



Sursa: Raportările lunare ale participanților activi pe PAM - prelucrare CMPEE



Sursa: Raportările lunare ale participanților activi pe PAM - prelucrare CMPEE

Precizăm că, în calculul de determinare a valorilor indicatorilor de piață nu s-a ținut cont de principiul dominanței, fiind evidențiată cota fiecărui furnizor în parte, indiferent de apartenența acestuia la un grup de societăți afiliate. Cantitatea de energie electrică furnizată pe baza căreia s-a stabilit cota de piață a fiecărui furnizor include consumul la locurile de consum proprii ale marilor clienți industriali care dețin și licență de furnizare și care au decis să-și achiziționeze energia de pe piața angro, în calitate de furnizori concurențiali.

Valorile indicatorilor de concentrare și numărul furnizorilor activi în luna iunie 2024 la nivelul întregii cantități de energie furnizate pe PAM sunt prezentați în tabelele următoare, defalcat pe tip de clienți finali (noncasnici/casnici) și pentru fiecare tranșă de consum.

Indicatori de concentrare Total PAM - Iunie 2024-	Tranșe consum Clienți noncasnici							
	IA	IB	IC	ID	IE	IF	IG	Total
C1 (%)	23	22	14	10	12	21	18	10
C3 (%)	62	56	40	27	31	43	39	25
HHI	1558	1311	836	511	623	980	818	472
Consum (GWh)	171	487	288	610	348	231	779	2914
Nr. furnizori activi	64	72	59	56	31	16	24	91

Sursa: Raportările lunare ale participanților activi pe PAM - prelucrare CMPEE

Indicatori de concentrare Total PAM - Iunie 2024-	Tranșe consum Clienți casnici					
	DA	DB	DC	DD	DE	Total
C1 (%)	29	33	35	36	55	32
C3 (%)	63	63	63	75	82	59
HHI	1972	1968	2029	2374	3512	1866
Consum (GWh)	173	452	284	119	46	1075
Nr. furnizori activi	25	26	25	23	26	31

Sursa: Raportările lunare ale participanților activi pe PAM - prelucrare CMPEE

În mod similar, prezentăm indicatorii de concentrare și numărul furnizorilor activi în luna iunie 2024 la nivelul componentei concurențiale a energiei electrice furnizate clienților finali noncasnici/casnici în luna de raportare.

Indicatori de concentrare Regim Concurențial - Iunie 2024-	Tranșe consum Clienți noncasnici							
	IA	IB	IC	ID	IE	IF	IG	Total
C1 (%)	23	20	14	10	12	22	18	10
C3 (%)	63	50	39	28	31	45	39	24
HHI	1551	1175	799	521	623	1054	818	460
Consum (GWh)	163	418	261	590	348	221	779	2780
Nr. furnizori activi	64	71	59	56	31	15	24	91

Sursa: Raportările lunare ale participanților activi pe PAM - prelucrare CMPEE

Indicatori de concentrare Regim Concurențial - Iunie 2024-	Tranșe consum Clienți casnici					
	DA	DB	DC	DD	DE	Total
C1 (%)	21	23	23	44	62	21
C3 (%)	61	59	61	74	83	56
HHI	1787	1667	1700	2614	4130	1609
Consum (GWh)	114	321	214	96	41	786
Nr. furnizori activi	25	26	25	23	25	30

Sursa: Raportările lunare ale participanților activi pe PAM - prelucrare CMPEE