

# RAPORT PRIVIND REZULTATELE MONITORIZĂRII PIEȚEI DE ENERGIE ELECTRICĂ ÎN LUNA IULIE 2024

ANRE depune toate eforturile pentru a prezenta în mod cât mai clar, în acest document, informații bazate pe raportările operatorilor economici. Acest document publicat de ANRE are numai scop informativ și educațional; ANRE nu este și nu va fi legal responsabilă, în nicio circumstanță, pentru eventualele inadvertențe cu privire la informațiile prezentate și nici pentru folosirea improprie a acestora de către utilizatori.

Str. Constantin Nacu, nr. 3, Sector 2, București, Cod poștal: 020995

Tel: (021) 327 8100. Fax: (021) 312 4365. E-mail: [anre@anre.ro](mailto:anre@anre.ro). Web: [www.anre.ro](http://www.anre.ro)

ANRE în calitate de operator de date cu caracter personal, respectă prevederile Regulamentului UE nr.679/2016 și reglementările interne în vigoare în materia protecției datelor cu caracter personal

## CUPRINS

<b>I. MONITORIZAREA FUNCȚIONĂRII PIEȚEI DE ENERGIE ELECTRICĂ DIN ROMÂNIA .....</b>	<b>3</b>
<b>II. PIAȚA ANGRO DE ENERGIE ELECTRICĂ.....</b>	<b>4</b>
1. <i>Participanții la piața angro de energie electrică.....</i>	<i>5</i>
2. <i>Structura pe tipuri de surse primare a energiei electrice produse și livrate în rețele de producătorii monitorizați.....</i>	<i>6</i>
3. <i>Structura tranzacțiilor pe piața angro de energie electrică.....</i>	<i>9</i>
4. <i>Tranzacțiile cu energie electrică pe categorii de participanți la PAN.....</i>	<i>19</i>
5. <i>Indicatori de concentrare pentru piața angro de energie electrică și componentele sale .....</i>	<i>26</i>
6. <i>Evoluția prețurilor stabilite pe piața angro de energie electrică.....</i>	<i>28</i>
<b>III. PIAȚA CU AMĂNUNTUL DE ENERGIE ELECTRICĂ.....</b>	<b>34</b>
1. <i>Participanții la piața cu amănuntul de energie electrică.....</i>	<i>35</i>
2. <i>Numărul de clienți finali .....</i>	<i>36</i>
3. <i>Consumul de energie electrică al clienților finali.....</i>	<i>37</i>
4. <i>Prețuri medii de furnizare la clienții finali .....</i>	<i>40</i>
5. <i>Indicatori de concentrare pe piața cu amănuntul de energie electrică.....</i>	<i>42</i>

## **I. MONITORIZAREA FUNCȚIONĂRII PIETEI DE ENERGIE ELECTRICĂ DIN ROMÂNIA**

Piața de energie electrică funcționează conform regulilor instituite prin legislația primară, în principal *Legea energiei electrice și a gazelor naturale nr. 123/2012*, cu modificările și completările ulterioare (*Legea*), prin regulamentele europene ca acte de directă aplicabilitate și prin cadrul de reglementare elaborat de ANRE.

ANRE monitorizează funcționarea pieței angro și a pieței cu amănuntul de energie electrică în vederea evaluării nivelului de eficiență, transparență și concurență, în temeiul *OUG nr. 33/2007 privind organizarea și funcționarea ANRE*, aprobată cu modificări și completări prin *Legea nr. 160/2012*, cu modificările și completările ulterioare. Monitorizarea pieței de energie electrică se realizează pe bază de reglementări proprii, respectiv *Metodologia de monitorizare a pieței angro de energie electrică (Metodologia PAN)*, aprobată prin Ordinul președintelui ANRE nr. 18/2023, și *Metodologia de monitorizare a pieței cu amănuntul de energie electrică (Metodologia PAM)*, aprobată prin Ordinul președintelui ANRE nr. 17/2023. Participanții la piața de energie electrică raportează lunar către ANRE date de tranzacționare specifice pieței angro de energie electrică și, după caz, date tehnice și informații specifice pieței cu amănuntul de energie electrică, potrivit prevederilor din cele două metodologii de monitorizare.

Din perspectiva activității desfășurate pe fiecare din componentele pieței de energie electrică, categoriile de participanți cu obligații de raportare sunt producătorii din surse clasice și regenerabile monitorizați în temeiul *Metodologiei PAN* în vigoare, entitățile agregate și agregatorii pentru producere și/sau pentru consum comandabil, operatorii instalațiilor de stocare, furnizorii și traderii de energie electrică, părțile responsabile cu echilibrarea, operatorul de transport și sistem și operatorii de distribuție concesionari (pentru energia electrică necesară acoperirii consumului propriu tehnologic în rețelele de transport și de distribuție). Datele lunare raportate de participanți sunt corelate cu datele și informațiile de tranzacționare transmise de operatorii pieței de energie electrică, operatorul de transport și sistem și operatorii de distribuție concesionari.

*Raportul lunar de monitorizare a pieței de energie electrică* prezintă, în sinteză, rezultatele activității de monitorizare la nivelul lunii analizate, dar și comparativ cu alte perioade, prin intermediul unor indicatori agregați ce caracterizează componentele pieței angro și a pieței cu amănuntul de energie electrică din punct de vedere al structurii și funcționării acestora.

## **II. PIAȚA ANGRO DE ENERGIE ELECTRICĂ**

În conformitate cu prevederile legale, pe piața angro de energie electrică se derulează tranzacții cu energie electrică în urma desfășurării de licitații pe piețele organizate aflate în administrarea operatorilor pieței de energie electrică, tranzacții cu energie electrică pe bază de contracte bilaterale negociate direct și tranzacții de import și de export al energiei electrice.

Dimensiunea pieței angro de energie electrică este dată de totalitatea tranzacțiilor realizate de participanții la piață, în care sunt incluse și revânzările realizate în scopul ajustării poziției contractuale sau obținerii de beneficii financiare, depășind în acest fel cantitatea de energie electrică transmisă fizic de la producere la consum.

În prezent, titularii ai unei licențe pentru activitatea operatorului pieței de energie electrică în conformitate cu prevederile *Legii* sunt:

- ❖ din decembrie 2001 societatea Operatorul Pieței de Energie Electrică și de Gaze Naturale “OPCOM” SA (denumită în continuare OPCOM) și
- ❖ din martie 2022, societatea Bursa Română de Mărfuri (Romanian Commodities Exchange) SA (denumită în continuare BRM).

Piețele organizate aflate în administrarea OPCOM sunt piețele centralizate de contracte la termen: modalitatea de tranzacționare prin licitație extinsă și utilizarea produselor care să asigure flexibilitatea tranzacționării (PCCB-LE-flex), modalitatea de tranzacționare a contractelor prin negociere continuă (PCCB-NC), cadrul organizat de tranzacționare pe piața centralizată cu negociere dublă continuă (PC-OTC), modalitatea de încheiere a contractelor de procesare a combustibilului (PCCB-PC), piața de energie electrică pentru clienții finali mari (PMC), piața centralizată pentru serviciul universal (PCSU), piața centralizată pentru energie electrică din surse regenerabile susținută prin certificate verzi (PCE-ESRE-CV), piața centralizată destinată atribuirii contractelor de energie electrică pentru perioade lungi de livrare (PCTL).

De asemenea, OPCOM are calitatea de operator al pieței de energie electrică desemnat (OPEED) pentru Piața pentru ziua următoare (PZU), care din iunie 2021 funcționează în mecanism cuplat în proiectul european SDAC și din iunie 2022 prin cuplare pe bază de fluxuri precum și pentru Piața intrazilnică (PI), care din noiembrie 2019 funcționează în regim cuplat cu piețele din celelalte țări participante în proiectul european SIDC. Începând cu data de 13 iunie 2024, în conformitate cu Decizia ACER 01-2019 privind stabilirea unei metodologii de prețuri a capacității intrazilnice transfrontaliere, OPCOM a lansat tranzacționarea prin licitație pe PI (IDA).

La acestea se adaugă Mecanismul de achiziție centralizată de energie electrică (MACEE) instituit prin prevederile OUG nr. 153/2022 pentru modificarea și completarea OUG nr. 27/2022, în care OPCOM are calitatea de achizitor unic pe piața de energie electrică.

BRM organizează și administrează următoarele piețe centralizate de contracte la termen: Piața Marilor Consumatori (PMC), Piața Contractelor la termen de energie electrică (PCT) și Piața de energie electrică OTC.

Prin decizia ANRE nr. 1739 din 04.07.2023, BRM a primit și calitatea de operator al pieței de energie electrică desemnat (OPEED) al Pieței cuplate pentru ziua următoare (PZU) și al Pieței cuplate intrazilnice (PI) pe o perioadă de 4 ani. Începând din 22 mai 2024, PI a devenit operațională.

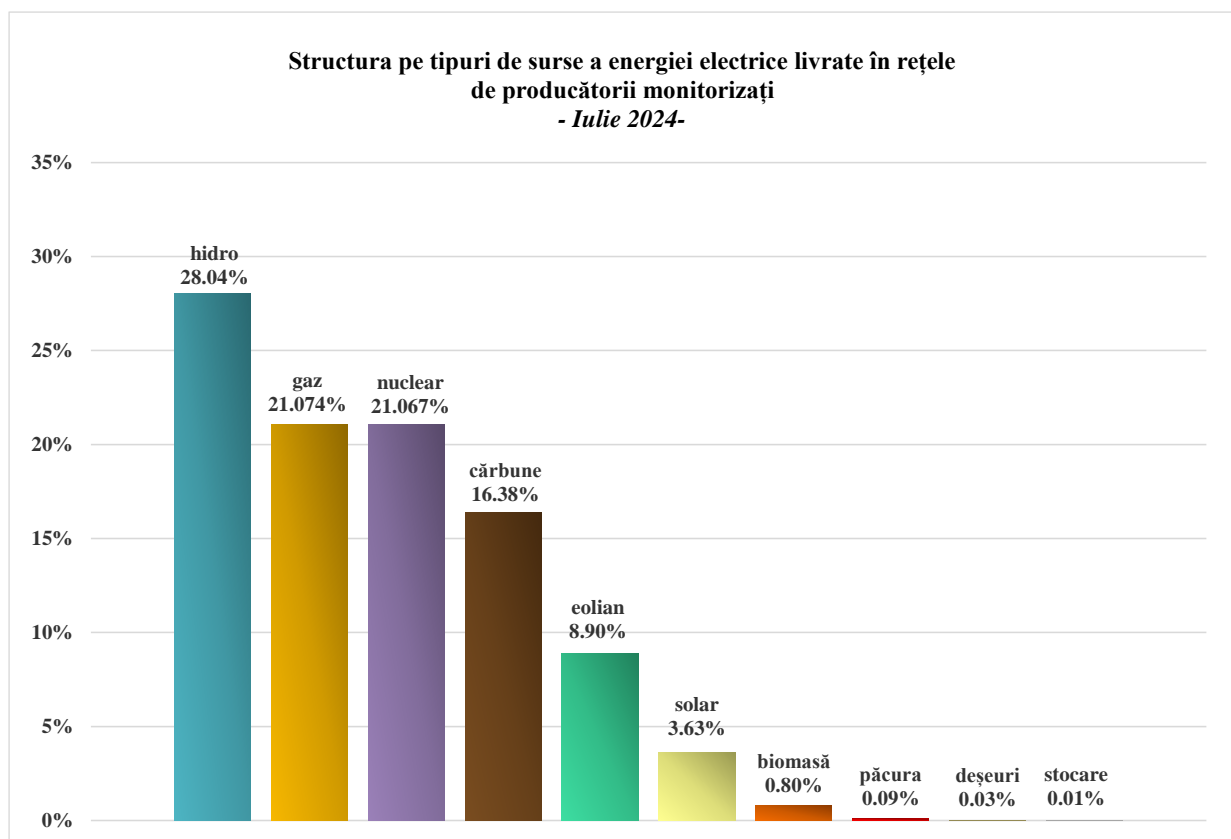


Precizăm că în categoria producătorilor de energie electrică monitorizați în baza *Metodologiei PAN* sunt cuprinși acei titulari de licență pentru exploatarea capacităților de producere a energiei electrice, cu sau fără instalații de stocare, cărora OTS le aplică tariful pentru serviciul de transport – componenta de introducere în rețea (TG) și anume care dețin capacități de producere cu putere instalată mai mare de 5 MW, chiar dacă aceștia dețin și licență pentru activitatea de furnizare a energiei electrice.

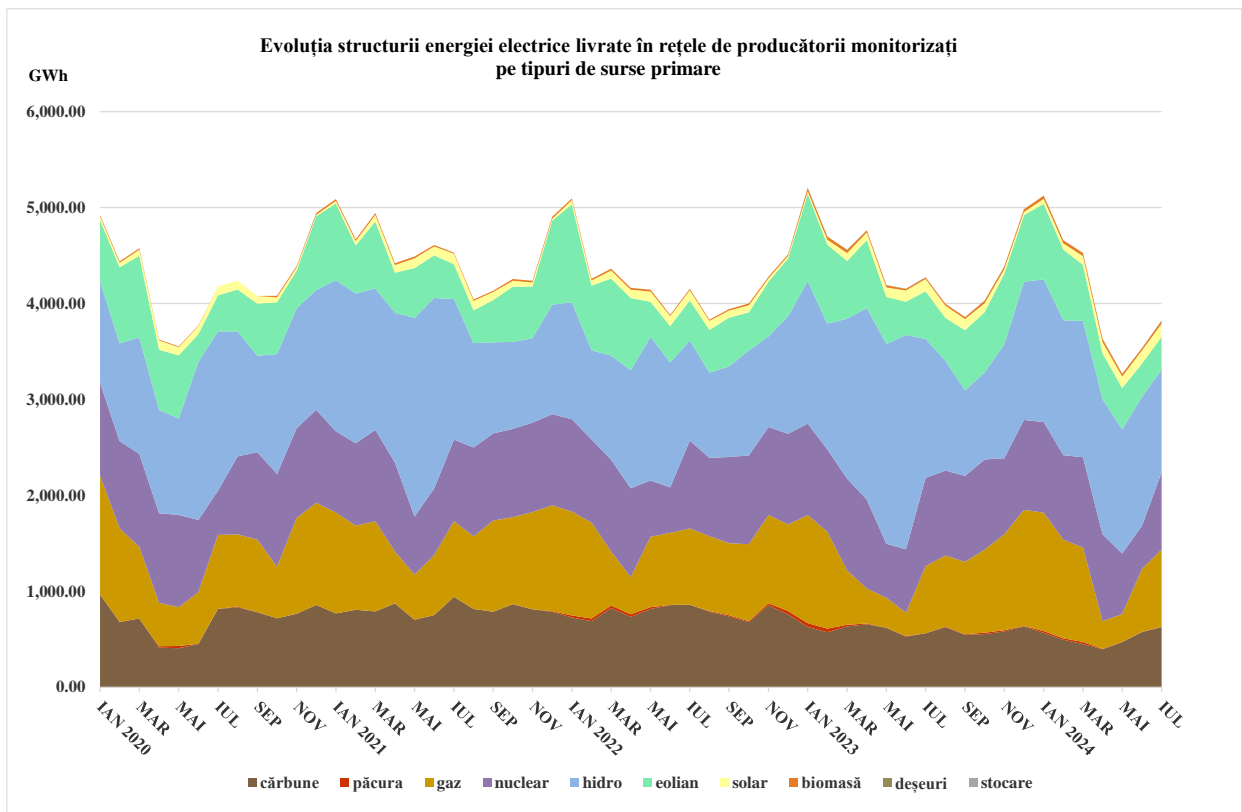
Lista actualizată a părților responsabile cu echilibrarea (PRE) este publicată pe site-ul operatorului pieței de echilibrare (CNTEE Transelectrica S.A.).

## **2. Structura pe tipuri de surse primare a energiei electrice produse și livrate în rețele de producătorii monitorizați**

Prezentăm în continuare structura pe tipuri de surse primare a energiei electrice produse și livrate în rețele de producătorii monitorizați pentru luna iulie 2024 și evoluția structurii lunare în ultimii 5 ani.

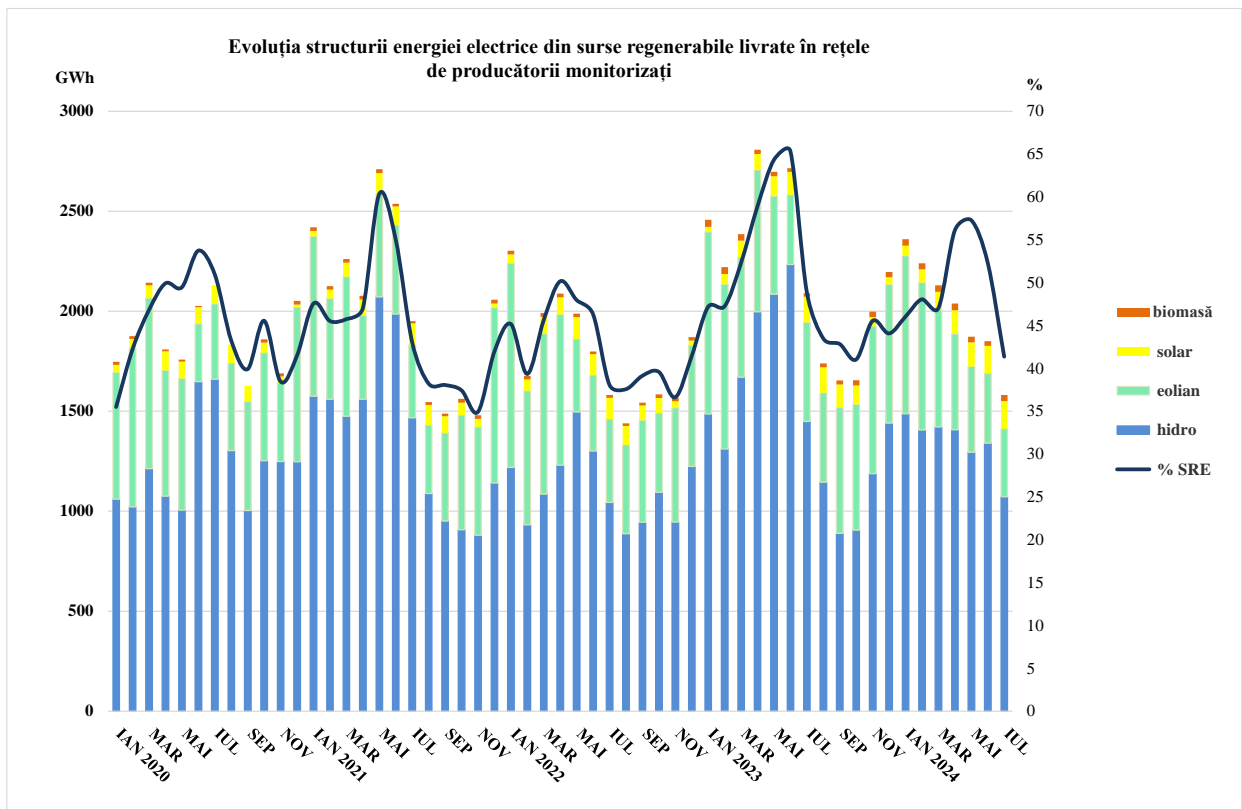


Sursa: Raportările lunare ale producătorilor monitorizați – prelucrare CMPEE



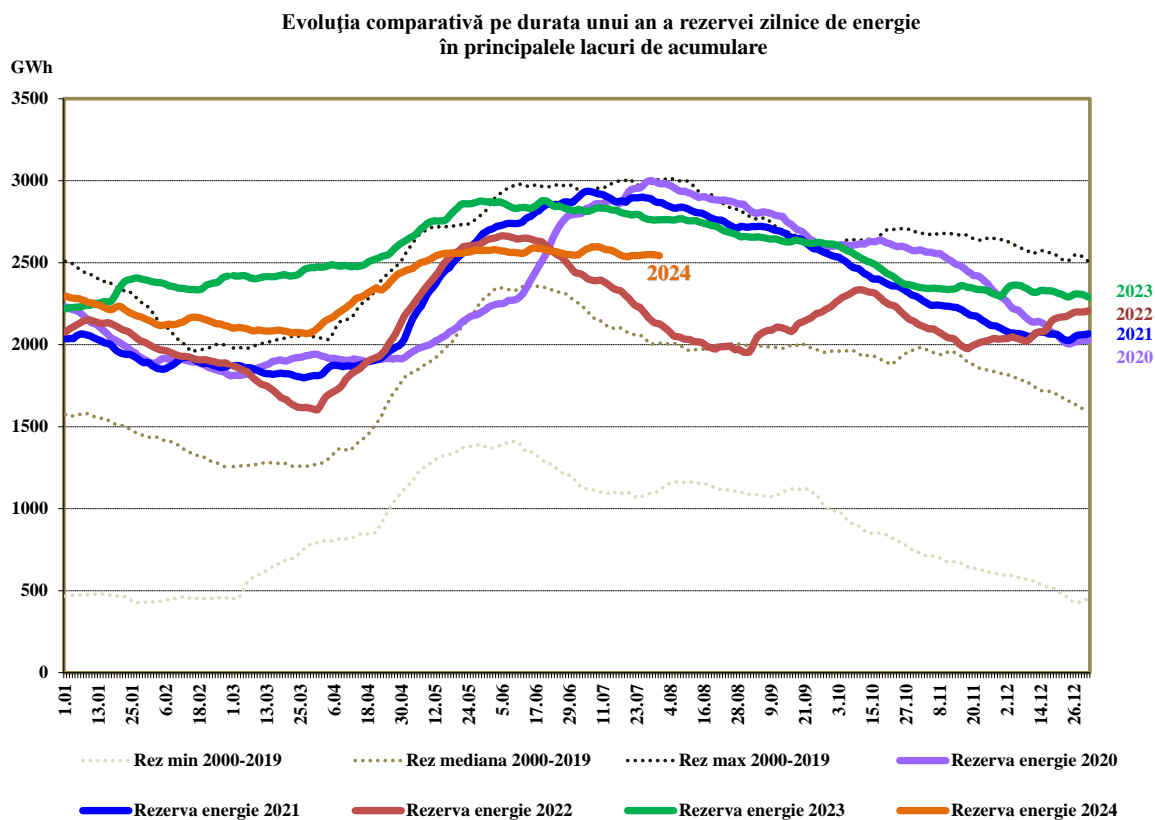
Sursa: Raportările lunare ale producătorilor monitorizați – prelucrare CMPEE

În graficul următor este prezentată în evoluție lunară energia electrică produsă din surse regenerabile și livrată în rețea de producătorii monitorizați și cota de piață a acestora din totalul energiei electrice livrate.



Sursa: Raportările lunare ale producătorilor monitorizați PAN – prelucrare CMPEE

Unul din factorii de influență ai producției de energie electrică în centralele hidroelectrice, alături de debitul Dunării, îl reprezintă rezerva de energie din marile amenajări hidroenergetice ale României. Evoluția nivelului zilnic al acesteia în anul 2024, comparativ cu valorile zilnice din ultimii 4 ani și cu minima, maxima și mediana aferente fiecărei zile din perioada 2000 - 2019, sunt prezentate în graficul următor:



Prezentăm câțiva indicatori de sinteză ce caracterizează bilanțul fizic al energiei electrice pentru luna iulie 2024 comparativ cu luna anterioară.

		- GWh -	
Nr. crt.	INDICATOR	Iunie 2024	Iulie 2024
1	Energia electrică produsă (Pi > 5MW) <sup>1</sup>	3715,33	4048,87
2	Energia electrică livrată în rețea (Pi > 5MW) <sup>1</sup>	3536,48	3822,95
3	Schimburi comerciale pe direcția import (inclusiv tranzite) <sup>2</sup>	1378,59	1 340,81
4	Schimburi comerciale pe direcția export (inclusiv tranzite) <sup>2</sup>	987,32	769,40
5	Consum intern realizat SEN <sup>3</sup>	4271,64	4797,48
6	Consumul clienților casnici <sup>4</sup> :	1074,63	1239,81
6.1	- în regim concurențial	786,08	913,81
6.2	- în regim de SU	287,66	324,97
6.3	- în regim de UI	0,89	1,03
7	Consumul clienților finali noncasnici <sup>4</sup> :	2913,58	3169,10
7.1	- în regim concurențial	2779,61	3035,20
7.2	- în regim de UI	133,97	133,89
8	CPT transport <sup>5</sup>	73,88	73,46
9	CPT distribuție <sup>5</sup>	290,07	330,38

**Note:**

1. Conținutul indicatorilor *Energia electrică produsă* ( $P_i > 5MW$ ) și *Energia electrică livrată* ( $P_i > 5MW$ ) se referă la energia electrică livrată în SEN de toți producătorii care dețin cel puțin o centrală de producere cu capacitate instalată mai mare de 5 MW, racordată la rețelele electrice de transport și distribuție (în conformitate cu *Metodologia PAN* aprobată prin Ordinul ANRE nr. 18/2023);
2. Conținutul indicatorilor *Schimburi comerciale pe direcția import (inclusiv tranzite)* și *Schimburi comerciale pe direcția export (inclusiv tranzite)* includ și energia electrică care tranzitează România (tranzitele notificate de participanții la piață și tranzitele prin mecanismele cuplate PZU și PI);
3. Indicatorul *Consum intern realizat SEN* reprezintă consumul lunar realizat la nivelul întregului SEN și este cel raportat de CNTEE Transelectrica S.A.;
4. Consumul clienților casnici și al clienților finali noncasnici reprezintă energia furnizată în luna de raportare clienților finali de furnizorii/producătorii monitorizați și autoconsumul acestora; nu este inclus consumul prosumatorilor din producția proprie, datele privind prosumatorii făcând obiectul unui raport distinct al ANRE;
5. *CPT pentru acoperirea pierderilor în rețeaua de transport și CPT pentru acoperirea pierderilor în rețeaua de distribuție* au fost calculate pe baza achizițiilor de energie electrică realizate de operatorii de rețea în calitate de participanți la piață cu luarea în calcul a dezechilibrelor înregistrate la nivelul Părții Responsabile cu Echilibrarea din care fac parte.

### **3. Structura tranzacțiilor pe piața angro de energie electrică**

În tabelul următor sunt prezentate volumele de energie electrică livrate lunar pe contractele aflate în derulare în luna de raportare și prețurile medii realizate pe fiecare componentă a pieței angro în luna de raportare, comparativ cu luna anterioară, calculate pe baza raportărilor lunare ale participanților la piață. Prețurile medii prezentate pentru componentele pieței angro sunt prețuri medii ponderate realizate în luna de raportare.

Volumele de energie electrică livrate au fost raportate la *Consumul intern realizat SEN* pentru a oferi o referință în aprecierea dimensiunii pieței angro și a componentelor sale.

Datele din tabel sunt prezentate doar pentru piețele pe care au fost raportate volume livrate în luna analizată; precizăm că toate volumele sunt raportate în ore RO, toate prețurile includ componenta TG.

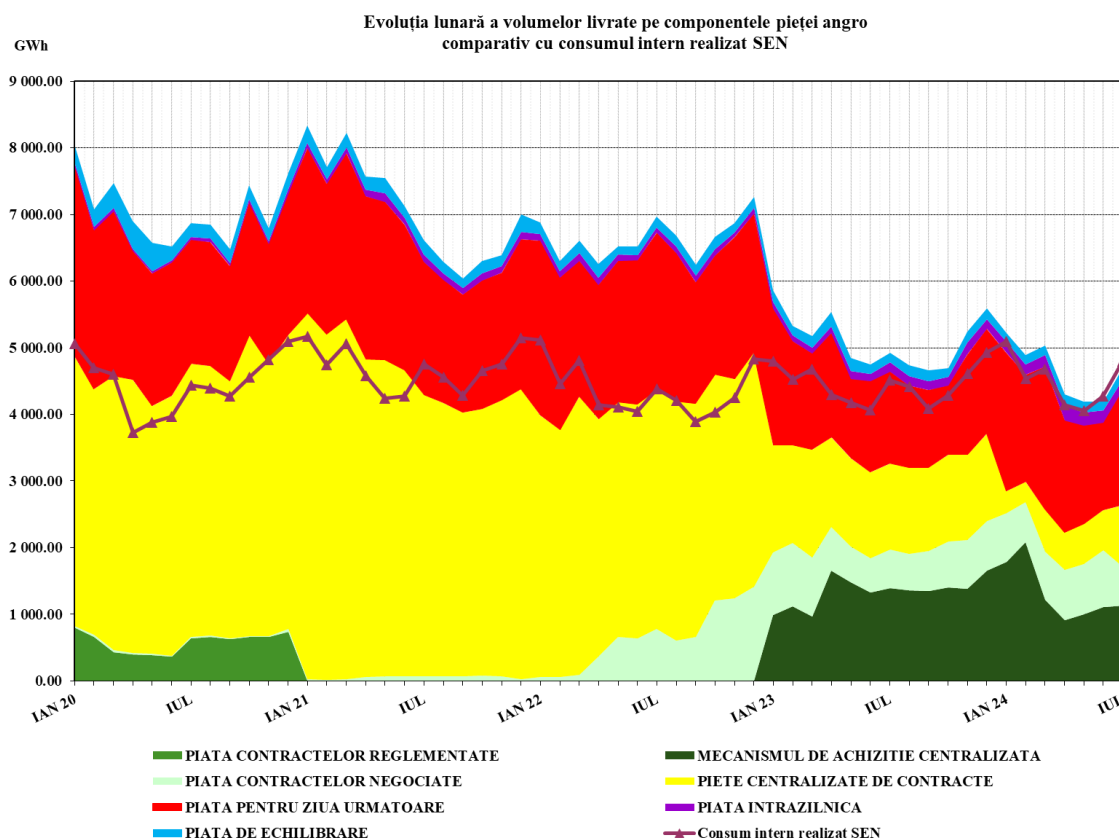
Raport monitorizare piață de energie electrică – luna iulie 2024

TRANZACȚII VÂNZARE PE PIAȚA ANGRO	Iunie 2024	Iulie 2024
<b>1. PIAȚA CONTRACTELOR BILATERALE NEGOCIATE DIRECT</b>		
volum livrat (GWh)	<b>847</b>	<b>574</b>
preț mediu (lei/MWh)	447,28	499,55
% din consumul intern realizat	19,8	12,0
<b>1.1. Vânzare pe contracte negociate<sup>1</sup></b>		
volum livrat (GWh)	<b>828</b>	<b>556</b>
preț mediu (lei/MWh)	448,36	502,83
% din consumul intern realizat	19,4	11,6
<b>1.2. Vânzare pe contracte negociate în entitate agregată/agregator</b>		
volum livrat (GWh)	<b>19</b>	<b>18</b>
preț mediu (lei/MWh)	399,30	399,29
% din consumul intern realizat	0,4	0,4
<b>2. PIAȚA CONTRACTELOR DE EXPORT<sup>2</sup></b>		
volum livrat (GWh)	<b>261</b>	<b>337</b>
preț mediu (lei/MWh)	525,58	697,85
% din consumul intern realizat	6,1	7,0
<b>3. PIEȚE CENTRALIZATE DE CONTRACTE BILATERALE</b>		
volum livrat (GWh)	<b>609</b>	<b>935</b>
preț mediu (lei/MWh)	481,86	496,83
% din consumul intern realizat	14,3	19,5
<b>3.1. Modalitatea de tranzacționare PCCB-LE-flex<sup>3</sup></b>		
volum livrat (GWh)	<b>510</b>	<b>725</b>
preț mediu (lei/MWh)	466,74	493,45
% din consumul intern realizat	11,9	15,1
<b>3.2. Modalitatea de tranzacționare PCCB-NC</b>		
volum livrat (GWh)	<b>9</b>	<b>7</b>
preț mediu (lei/MWh)	1349,17	1625,81
% din consumul intern realizat	0,2	0,2
<b>3.3. Modalitatea de tranzacționare PC-OTC</b>		
volum livrat (GWh)	<b>50</b>	<b>149</b>
preț mediu (lei/MWh)	664,64	532,15
% din consumul intern realizat	1,2	3,1
<b>3.4. Modalitatea de tranzacționare PCE-ESRE-CV</b>		
volum livrat (GWh)	<b>40</b>	<b>46</b>
preț mediu (lei/MWh)	237,94	257,99
% din consumul intern realizat	0,9	1,0
<b>3.5. Modalitatea de tranzacționare PMC-BRM</b>		
volum livrat (GWh)		<b>7</b>
preț mediu (lei/MWh)	-	472,75
% din consumul intern realizat		0,2
<b>4. MECANISMUL DE ACHIZIȚIE CENTRALIZATĂ</b>		
volum livrat (GWh)	<b>1110</b>	<b>1135</b>
preț mediu <sup>4</sup> (lei/MWh)	439,10	443,32
% din consumul intern realizat	26,0	23,6
<b>5. PIAȚA PENTRU ZIUA URMĂTOARE</b>		
volum livrat <sup>5</sup> (GWh)	<b>1314</b>	<b>1730</b>
preț mediu <sup>7</sup> (lei/MWh)	520,77	837,68
% din consumul intern realizat	30,8	36,1
<b>6. PIAȚA INTRAZILNICĂ</b>		
volum livrat <sup>5,6</sup> (GWh)	<b>176</b>	<b>153</b>
preț mediu <sup>8</sup> (lei/MWh)	481,23	694,95
% din consumul intern realizat	4,1	3,2
<b>7. PIAȚA INTRAZILNICĂ- BRM</b>		
volum livrat <sup>5</sup> (GWh)	<b>1</b>	<b>9</b>
preț mediu <sup>8</sup> (lei/MWh)	790,84	897,63
% din consumul intern realizat	0,03	0,2
<b>8. PIAȚA DE ECHILIBRARE</b>		
Volum <sup>9</sup> tranzacționat (GWh)	<b>133</b>	<b>167</b>
% din consumul intern realizat SEN	3,1	3,5
volum <sup>9</sup> tranzacționat la creștere (GWh)	<b>87</b>	<b>98</b>
preț mediu de deficit <sup>10</sup> (lei/MWh)	772,49	662,79
volum <sup>9</sup> tranzacționat la reducere (GWh)	<b>46</b>	<b>69</b>
preț mediu de excedent <sup>10</sup> (lei/MWh)	123,52	523,86
<b>CONSUMUL INTERN REALIZAT SEN (GWh)</b>	<b>4272</b>	<b>4797</b>

**Note:**

1. Contracte de vânzare-cumpărare a energiei electrice încheiate în conformitate cu art. 23 alin. (2) din *Legea nr. 123/2012 a energiei electrice și gazelor naturale*, cu modificările și completările ulterioare; volumele agregate și prețurile medii rezultă din declarațiile pe propria răspundere ale partenerilor contractuali;
2. Tranzacțiile lunare realizate pe baza contractelor de export raportate de participanții la piața angro; cantitățile livrate sunt cele notificate de participanți către CNTEE Transelectrica S.A. în platforma DAMAS;  
  
Nu sunt incluse tranzitele (cele notificate de participanți și cele prin mecanismele cuplate PZU și PI) sau cantitățile exportate prin intermediul agentului de transfer (CNTEE Transelectrica S.A.) pe piețele cuplate PZU și PI;
3. Sunt incluse și cantitățile livrate în luna de raportare în baza tranzacțiilor încheiate prin mecanismul de tranzacționare PCCB-LE (valabil până în iunie 2020, când a intrat în vigoare PCCB-LE-flex);
4. Începând cu luna de livrare mai 2024, prețul mediu ponderat pentru cantitățile de energie electrică vândute prin mecanismul de achiziție centralizată (MACEE) reflectă atât valoarea prețului plătit de achizitorul unic (OPCOM) pentru cantitățile rezultate la licitația anuală pentru livrare în anul 2024 (450 lei/MWh) cât și prețul plătit pentru cantitățile rezultate la licitațiile suplimentare lunare (400 lei/MWh) organizate în conformitate cu modificările introduse prin OUG 32/2024 pentru modificarea și completarea OUG nr. 27/2022;
5. Cantitățile tranzacționate lunar pe PZU și PI sunt cele publicate de operatorii pieței de energie electrică desemnați (OPEED) OPCOM (PZU și PI) și BRM (PI); acestea cuprind și cantitățile exportate prin intermediul agentului de transfer (CNTEE Transelectrica S.A.) pe piețele cuplate PZU și PI;
6. Începând cu data de tranzacționare 13 iunie 2024, cantitățile tranzacționate lunar pe PI (OPCOM) cuprind și rezultatele mecanismului de licitații intrazilnice (IDA);
7. *Prețul mediu lunar pe PZU prezentat în tabel este calculat ca medie ponderată a prețurilor orare de închidere a pieței cu volumele orare din luna respectivă (ore RO);*  
  
*Prețul mediu ponderat lunar pe PZU publicat de OPCOM este calculat ca medie ponderată a prețurilor orare de închidere a pieței cu volumele orare din luna respectivă (ore CET) - în luna iulie 2024 acest preț este 837,60 lei/MWh;*  
  
*Prețul mediu lunar pe PZU publicat de OPCOM este calculat ca medie aritmetică a prețurilor orare de închidere a pieței din luna respectivă (ore CET) – în luna iulie 2024 acest preț este 721,74 lei/MWh;*
8. *Prețul mediu lunar pe PI (OPCOM) prezentat în tabel este calculat ca medie ponderată a prețurilor de închidere a pieței cu volumele tranșionate în intervalele de decontare din luna respectivă (ore RO) și cuprinde și rezultatele mecanismului de licitații intrazilnice (IDA);*  
  
*Prețul mediu ponderat lunar pe PI publicat de OPCOM este calculat ca medie ponderată a prețurilor orare de închidere a pieței cu volumele orare din luna respectivă (ore CET) - în luna iulie 2024 acest preț este 694,82 lei/MWh;*  
  
*Prețul mediu lunar pe PI (BRM) prezentat în tabel este calculat ca medie ponderată a prețurilor de închidere a pieței cu volumele tranșionate în intervalele de decontare din luna respectivă (ore RO);*
9. Determinat de aplicarea prevederilor din Ordinul ANRE nr. 127/2021 cu modificările și completările ulterioare, începând cu luna iulie 2024, datele privind volumele tranzacționate pe PE (volum tranzacționat, volum tranzacționat la creștere și volum tranzacționat la reducere) și prețurile medii pe această piață se referă la energia electrică **angajată** pe PE;
10. Prețul mediu de deficit și prețul mediu de excedent sunt calculate ca medie aritmetică a prețurilor de decontare a pieței de echilibrare cu precizarea că în intervalele cu preț unic de decontare valoarea acestuia a fost atribuită atât ca deficit, cât și ca excedent.

Evoluția relației între volumele lunare aflate în livrare pe fiecare din componentele pieței angro de energie electrică și consumul intern realizat, în perioada ianuarie 2020 – iulie 2024, este reprezentată în graficul următor:



Sursa: Raportările lunare ale participanților la piața angro, OPCOM S.A. și CNTEE Transelectrica S.A. – prelucrare CMPEE -

**Notă:**

- Începând cu luna decembrie 2022, datele lunare privind consumul intern prezentate în grafic reprezintă Consumul intern realizat SEN și sunt cele raportate de CNTEE Transelectrica S.A.

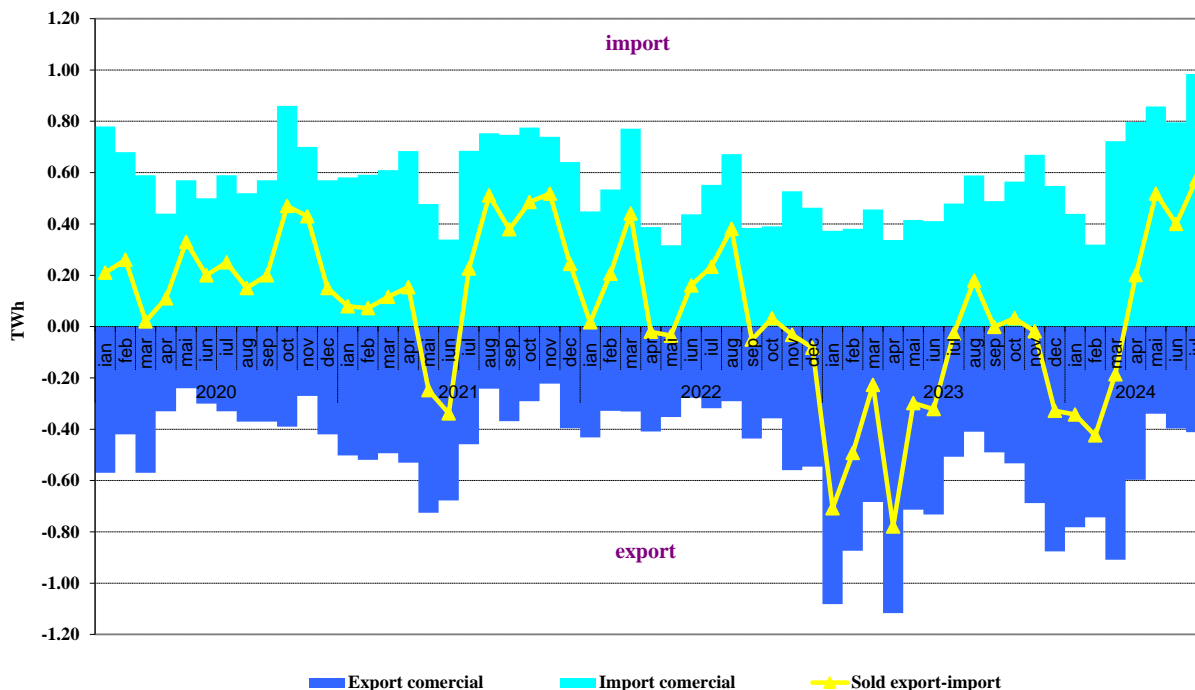
Prezentăm detalii privind tranzacțiile de export și de import comercial realizate pe baza contractelor încheiate de participanții la piață la care se adaugă energia exportată și cea importată prin mecanismele cuplate PZU și PI prin intermediul agentului de transfer CNTEE Transelectrica S.A. (pe granițele României cu Ungaria și Bulgaria).

Datele sunt prezentate pentru luna de raportare și luna anterioară și nu includ tranzitele (notificate de participanți sau cele prin piețele cuplate PZU și PI). Datele tabelare sunt însoțite de reprezentarea grafică a evoluției cantitative a exportului, importului și a soldului export-import începând din luna ianuarie 2020:

TRANZACȚII IMPORT/EXPORT	Iunie 2024	Iulie 2024
<b>1. EXPORT COMERCIAL</b>		
volum livrat (GWh)	<b>396</b>	<b>412</b>
preț mediu (lei/MWh)	469,36	664,97
% din consumul intern realizat SEN	9,3	8,6
<b>din care, prin PZU cuplat</b>		
volum livrat (GWh)	<b>59</b>	<b>13</b>
preț mediu (lei/MWh)	387,36	401,79
% din consumul intern realizat SEN	1,4	0,3
<b>din care, prin PI cuplat</b>		
volum livrat (GWh)	<b>76</b>	<b>61</b>
preț mediu (lei/MWh)	339,27	540,21
% din consumul intern realizat SEN	1,8	1,3
<b>2. IMPORT COMERCIAL</b>		
volum livrat (GWh)	<b>797</b>	<b>984</b>
preț mediu (lei/MWh)	518,81	852,94
% din consumul intern realizat SEN	18,6	20,5
<b>din care, prin PZU cuplat</b>		
volum livrat (GWh)	<b>302</b>	<b>626</b>
preț mediu (lei/MWh)	578,74	934,97
% din consumul intern realizat SEN	7,1	13,0
<b>din care, prin PI cuplat</b>		
volum livrat (GWh)	<b>91</b>	<b>91</b>
preț mediu (lei/MWh)	598,42	783,46
% din consumul intern realizat SEN	21,4	18,9

Sursa: Raportările lunare ale participanților la piață și CNTEE Transelectrica S.A. – prelucrare CMPEE

Evoluția lunară a exportului și importului comercial de energie electrică (tranzacții participanți și agent de transfer)



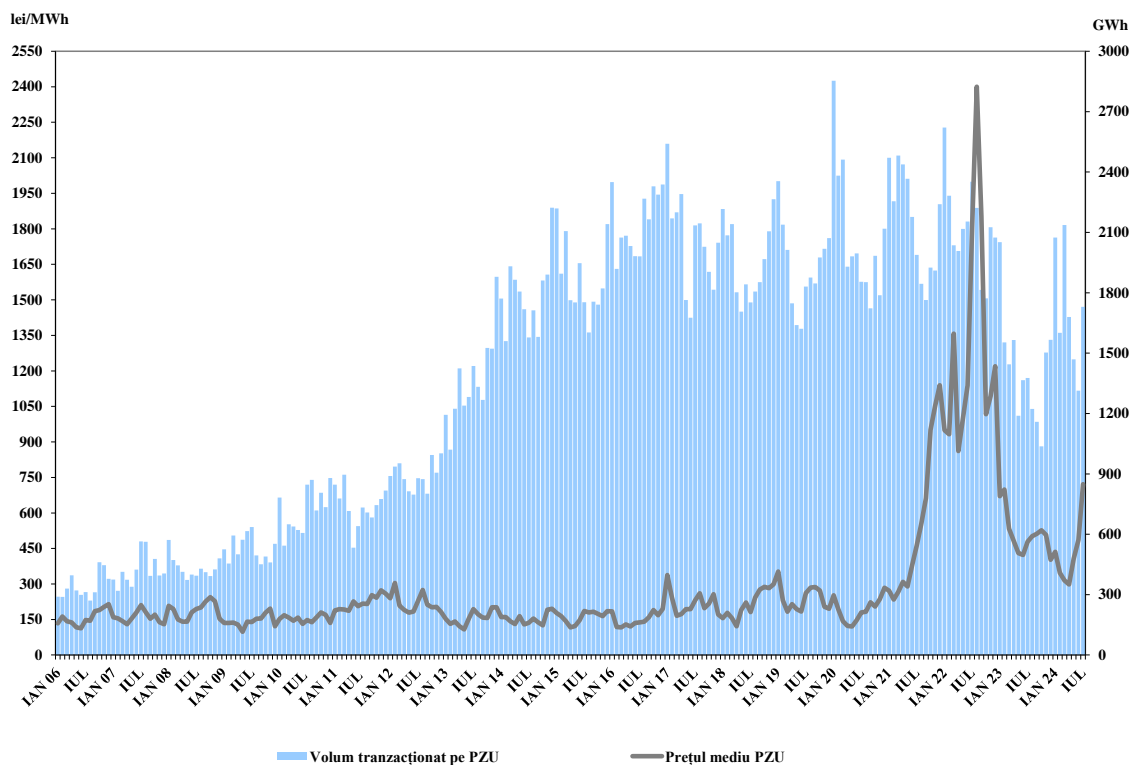
Sursa: Raportările lunare ale participanților la piață și CNTEE Transelectrica S.A. – prelucrare CMPEE

În tabelul și graficul următor sunt prezentate volumul tranzacționat și prețul mediu lunar de închidere a pieței corespunzător tranzacțiilor încheiate pe PZU (ore CET) începând cu ianuarie 2020, primul, și ianuarie 2006, al doilea.

Anul/Luna	Ianuarie		Februarie		Martie		Aprilie		Mai		Iunie		Iulie		August		Septembrie		Octombrie		Noiembrie		Decembrie	
	Capacitate (GWh)	PIP (lei/MWh)	Capacitate (GWh)	PIP (lei/MWh)	Capacitate (GWh)	PIP (lei/MWh)	Capacitate (GWh)	PIP (lei/MWh)	Capacitate (GWh)	PIP (lei/MWh)	Capacitate (GWh)	PIP (lei/MWh)	Capacitate (GWh)	PIP (lei/MWh)	Capacitate (GWh)	PIP (lei/MWh)	Capacitate (GWh)	PIP (lei/MWh)	Capacitate (GWh)	PIP (lei/MWh)	Capacitate (GWh)	PIP (lei/MWh)	Capacitate (GWh)	PIP (lei/MWh)
2020	2853.25	252.30	2382.28	193.69	2461.68	143.07	1929.98	123.30	1981.28	120.24	1995.35	146.71	1854.76	179.41	1852.59	183.19	1723.08	222.69	1983.78	204.31	1788.00	236.84	2117.99	284.32
2021	2471.04	271.29	2254.54	234.40	2481.79	266.99	2438.23	309.08	2366.56	289.31	2176.47	378.82	1988.07	462.22	1844.12	554.65	1763.75	462.15	1925.06	951.30	1910.59	1051.84	2239.93	1139.30
2022	2620.82	949.40	2282.47	932.28	2025.76	1356.97	2007.70	861.70	2117.09	1000.45	2153.80	1138.30	2352.02	1813.74	2221.51	2400.58	1814.17	1854.94	1772.35	1017.02	2125.26	1093.09	2073.90	1219.27
2023	2051.15	670.71	1553.02	699.24	1444.48	534.01	1565.55	481.24	1189.09	430.72	1365.27	422.24	1376.18	478.82	1222.76	502.18	1158.63	512.07	1036.74	527.12	1503.22	507.67	1566.17	402.35
2024	2074.33	436.13	1600.99	347.07	2136.26	315.34	1679.87	298.35	1468.94	406.51	1313.73	486.61	1730.46	721.74										

Sursa: Raportările lunare ale OPCOM S.A. – prelucrare CMPEE

Evoluția lunară a prețului mediu de închidere a pieței și a volumului tranzacționat pe PZU

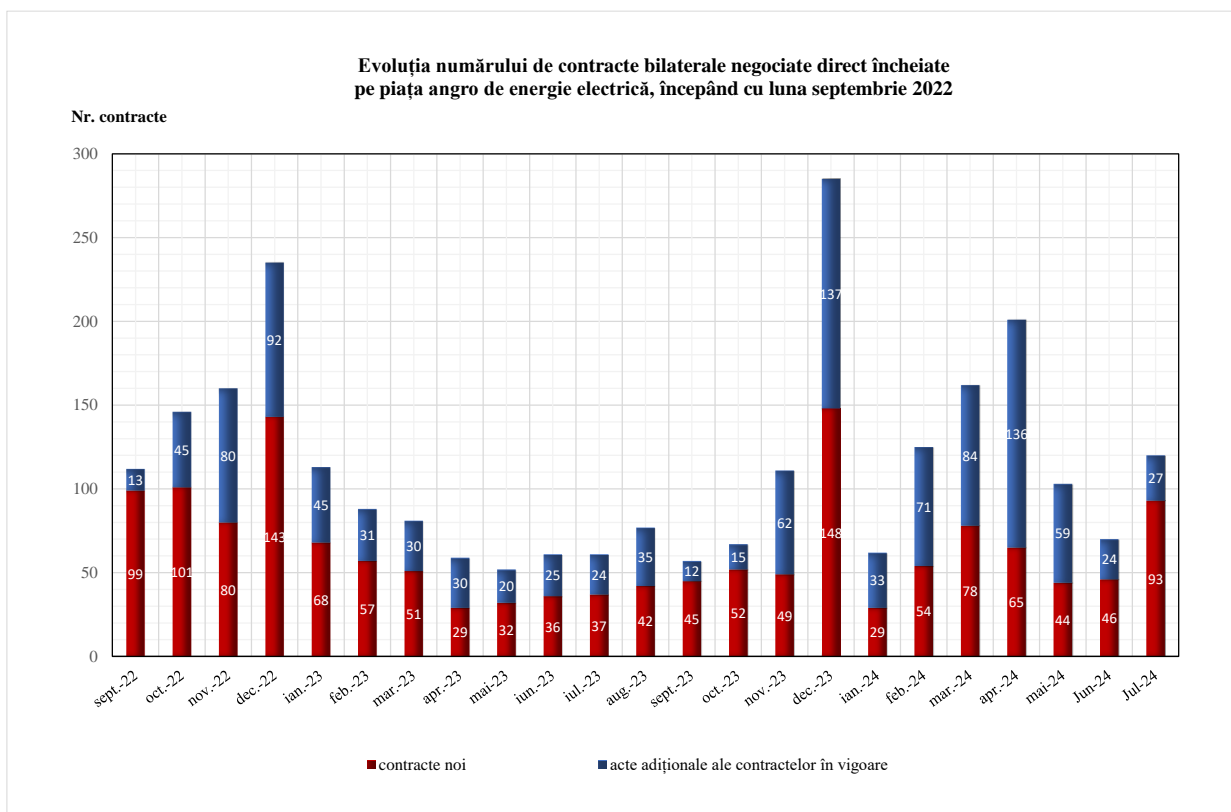


Sursa: Raportările lunare ale OPCOM S.A. – prelucrare CMPEE

În baza datelor contractuale raportate de participanții la piață conform art. 15 alin. (3) din OUG nr. 27/2022, cu modificările și completările ulterioare, în luna iulie 2024 s-au încheiat 120 contracte bilaterale negociate direct de vânzare-cumpărare a energiei electrice (contracte noi sau acte adiționale la contracte încheiate anterior). În toate aceste contracte, cumpărătorii au fost producători, furnizori și distribuitori de energie electrică.

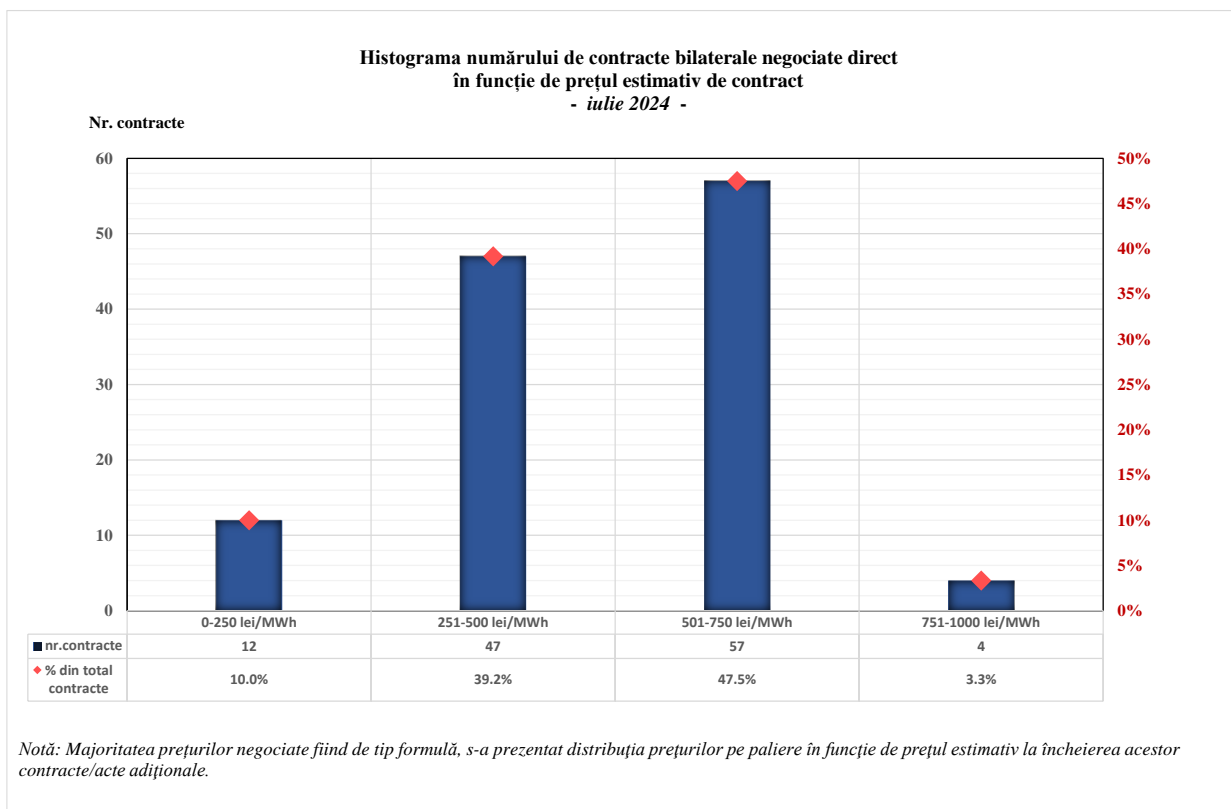
Datele sunt prezentate începând cu luna septembrie 2022, determinat de faptul că de la 1 septembrie 2022 a intrat în vigoare obligativitatea raportării către ANRE a încheierii contractelor bilaterale negociate direct de ambii parteneri în termen de 2 zile lucrătoare de la data încheierii.

Variația lunară a numărului de contracte bilaterale negociate direct încheiate în perioada septembrie 2022 – iulie 2024 sau pentru care în această perioadă au fost semnate acte adiționale (de modificare a cantității, prețului sau a perioadei de livrare) este prezentată în graficul următor.



Sursa: Raportările participanților la piață, în baza art. 15 alin. (3) din OUG 27/2022 – prelucrare CMPEE -

Reprezentarea grafică următoare indică frecvența de apariție a prețurilor înregistrate pe cele 120 contracte raportate în luna iulie 2024 (noi sau acte adiționale) de participanții la piață.



Sursa: Raportările participanților la piață, în baza art.15 alin.(3) din OUG 27/2022 – prelucrare CMPEE -

Dispozițiile de dispecer (oferte acceptate) primite de producători determină energia angajată pe PE. În tabelul următor este prezentată energia de echilibrare angajată pentru fiecare din cele 3 tipuri de reglaje, în luna iulie 2024.

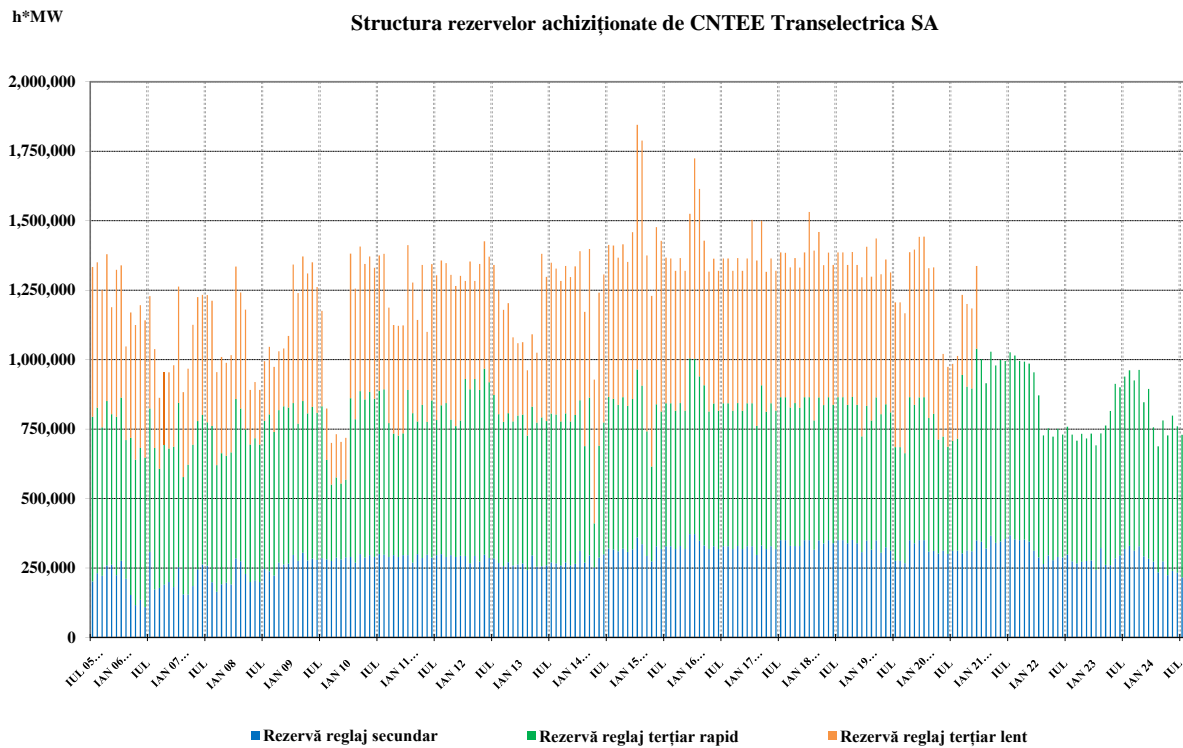
<b>Iulie 2024</b>	<b>Energie de echilibrare angajată (GWh)</b>
<b>Reglaj secundar</b>	<b>35</b>
<i>creștere</i>	13
<i>reducere</i>	21
<b>Reglaj terțiar rapid</b>	<b>132</b>
<i>creștere</i>	84
<i>reducere</i>	48
<b>Reglaj terțiar lent</b>	<b>0</b>
<i>creștere</i>	0
<i>reducere</i>	0
<b>TOTAL</b>	<b>167</b>
<i>creștere</i>	98
<i>reducere</i>	69

*Sursa: Raportările lunare ale CNTEE Transelectrica S.A. – prelucrare CMPEE*

**Notă:**

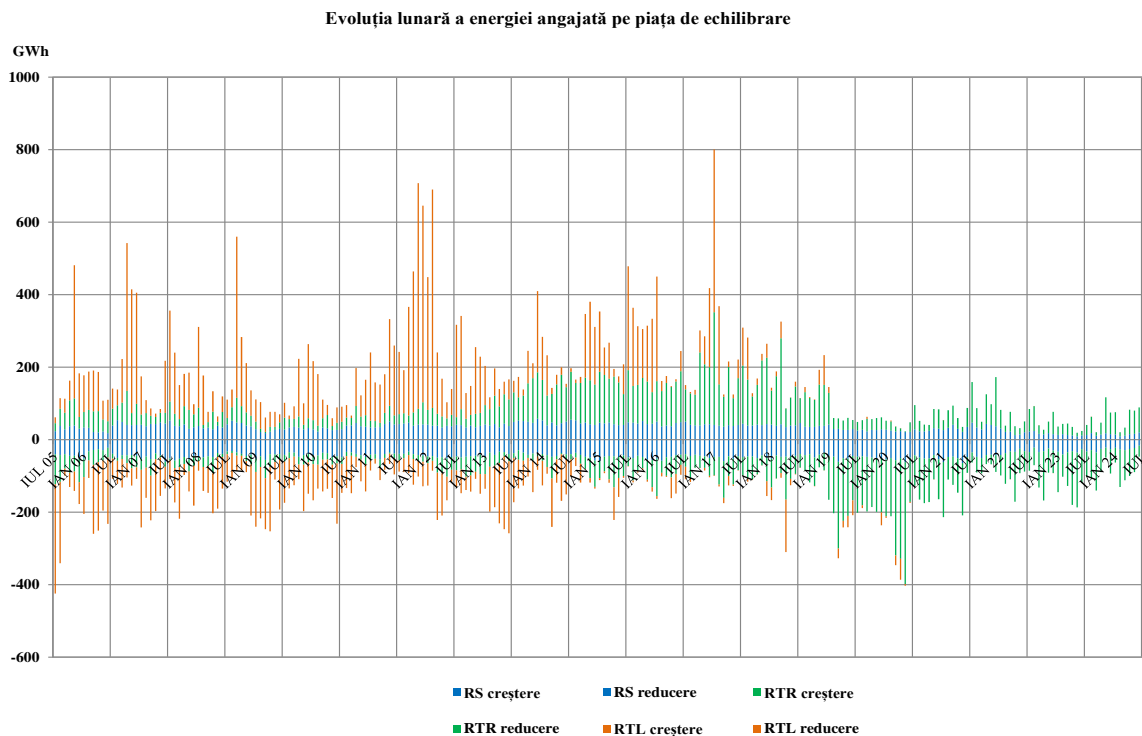
*Energia electrică angajată include energia electrică aferentă tranzacțiilor cu compensație financiară în afara PE rezultate în urma dispozițiilor de dispecer (creștere/reducere) pentru rezolvarea restricțiilor de rețea, asigurarea siguranței sistemului prin redispecerizare sau prin comercializare în contrapartidă coordonată (conform prevederilor Ordinului ANRE nr. 152/2020 cu modificările și completările din Ordinul ANRE nr. 127/2021), având soldul de 0,05 GWh*

În următoarele grafice se prezintă evoluția lunară a rezervelor de putere achiziționate de CNTEE Transelectrica S.A., reprezentând obligații ale producătorilor de menținere la dispoziția dispecerului/ofertare pe PE a capacităților de producere contractate și cea a energiei de echilibrare efectiv livrată pe fiecare tip de reglaj pentru perioada iulie 2005 – iulie 2024.



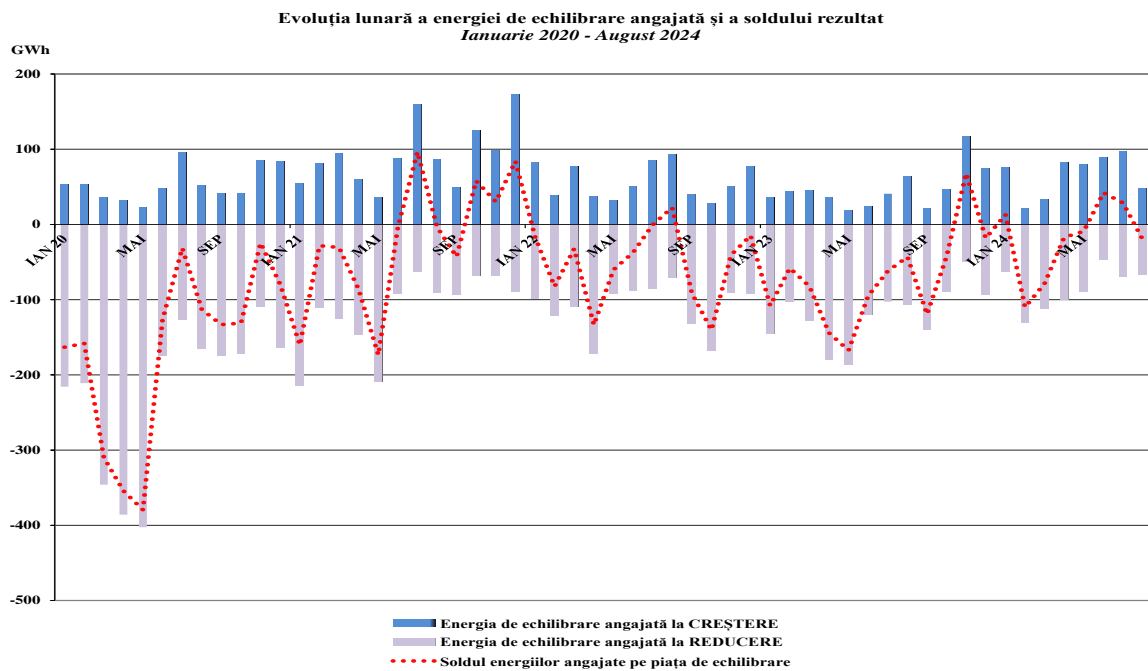
Sursa: Raportările lunare ale CNTEE Transelectrica S.A. – prelucrare CMPEE

Începând cu raportul lunii iulie 2024, structura energiei de echilibrare pe fiecare tip de reglaj prezentată în figura următoare în evoluție pe perioada iulie 2005 – iulie 2024, se referă la energia de echilibrare angajată, motivat de modificările introduse prin Ordinul ANRE nr. 127/2021.



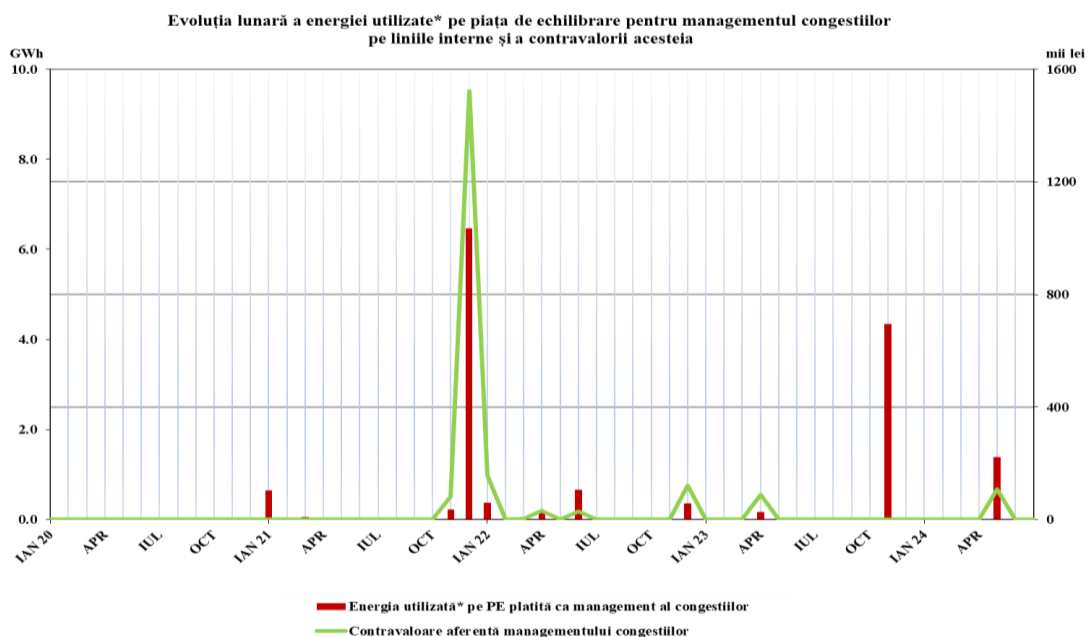
Sursa: Raportările lunare ale CNTEE Transelectrica S.A. – prelucrare CMPEE

Determinat de modificările introduse prin Ordinul ANRE nr. 127/2021, începând cu raportul lunii iulie 2024, în următorul grafic se prezintă evoluția energiei de echilibrare angajată pe PE și soldul energiilor angajate pe piața de echilibrare pentru perioada ianuarie 2010 – iulie 2024.



Sursa: Raportările lunare ale CNTEE Transelectrica S.A. și OPCOM S.A. – prelucrare CMPEE

Graficul următor prezintă evoluția lunară a energiei utilizate pentru managementul congestiilor (cantitatea de energie tranzacționată de OTS pe piața de echilibrare și în afara PE cu compensație financiară pentru rezolvarea situațiilor de congestii în rețeaua de transport), începând cu ianuarie 2020, și contravaloarea tranzacțiilor efectuate în acest scop de CNTEE Transelectrica S.A.



Sursa: Raportările lunare ale CNTEE Transelectrica S.A. – prelucrare CMPEE

## Raport monitorizare piață de energie electrică – luna iulie 2024

Notă: Începând cu luna iulie 2024, datele privind volumele tranzacționate se referă la energia electrică angajată pe PE, determinat de aplicarea prevederilor din Ordinul ANRE nr. 127/2021 cu modificările și completările ulterioare

Începând cu data de 17 decembrie 2021 a avut loc conectarea cu succes a blocului de control RFP – TEL la platforma europeană IGCC (International Grid Control Cooperation), proiect ales de ENTSO-E pentru procesul de compensare a dezechilibrelor, așa cum este definit în Regulamentul (UE) nr. 2017/1485 al Comisiei din 2 august 2017 de stabilire a unei linii directe privind operarea sistemului de transport al energiei electrice (art. 22).

Platforma IGCC reprezintă o modalitate de optimizare a reglajului secundar de frecvență – putere de schimb, prin reducerea acțiunilor de sens contrar ale reguletoarelor operatorilor membri operaționali în cadrul proiectului.

În tabelul următor este prezentată evoluția lunară a energiei electrice la creștere și la reducere de putere, reprezentând contribuția CNTEE Transelectrica S.A. la mecanismul IGCC de compensare a dezechilibrelor dezvoltat la nivel european.

2024	Contribuția la creștere de putere (MWh)		Contribuția la reducere de putere (MWh)	
	La prețuri $\geq 0$	La prețuri $< 0$	La prețuri $\geq 0$	La prețuri $< 0$
Ianuarie	19407	14384	24911	344
Februarie	5391	30148	16127	585
Martie	6699	28350	19751	973
Aprilie	4938	30301	21933	763
Mai	6082	32549	15799	644
Iunie	2510	26924	18641	667
Iulie	31748	4421	19007	525

Sursa: Raportările lunare ale CNTEE Transelectrica S.A. – prelucrare CMPEE

### 4. Tranzacțiile cu energie electrică pe categorii de participanți la PAN

#### Producători monitorizați

Prezentăm mai jos structura obligațiilor de vânzare și de achiziție contractate înainte de intervalul de livrare de producătorii monitorizați în conformitate cu prevederile art. 7 din Metodologia PAN (respectiv cei care dețin capacități de producere cu putere instalată mai mare de 5 MW) în luna de livrare iulie 2024 comparativ cu luna anterioară.

Structură tranzacții	- GWh -	
	Iunie 2024	Iulie 2024
<b>Achiziții</b>		
Contracte import	65,36	60,19
Contracte negociate	238,92	245,09
Piața centralizată a contractelor, din care:	149,81	190,11
– PCCB-LE-flex	119,95	139,38
– PCCB-NC	0,72	0,001
– PC-OTC	20,09	41,36
– PCE-ESRE-CV	9,06	9,36
MACEE	236,94	170,59
De la prosumatori	10,70	10,76
În calitate de client final (contracte furnizare pe PAM)	7,35	7,18
PZU	339,75	455,93
PI	59,50	48,51
<b>Total achiziții</b>	<b>1108,34</b>	<b>1188,36</b>

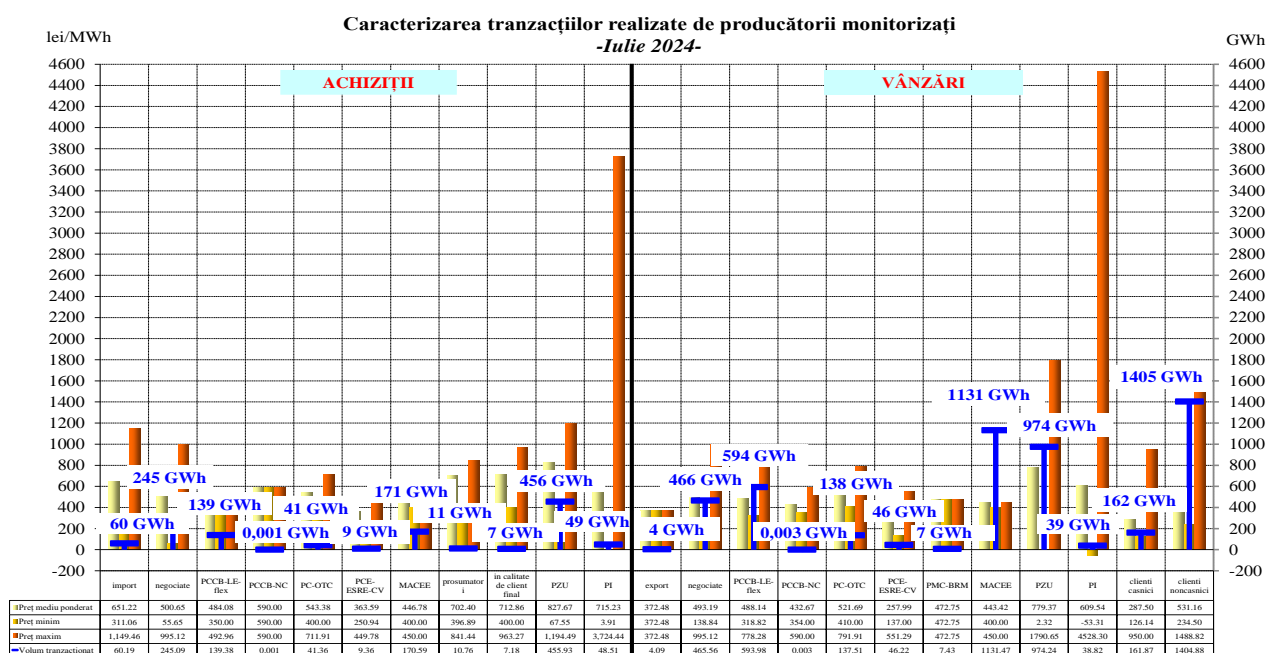
Structură tranzacții	Iunie 2024	Iulie 2024
<b>Vânzări</b>		
Contracte export	0,67	4,09
Contracte negociate	697,71	465,56
Piața centralizată a contractelor, din care:	419,82	785,14
– PCCB-LE-flex	340,46	593,98
– PCCB-NC	2,18	0,003
– PC-OTC	37,61	137,51
– PCE-ESRE-CV	39,58	46,22
- PMC-BRM	-	7,43
MACEE	1108,33	1131,47
PZU	842,03	974,24
PI	56,95	38,82
Contracte furnizare pe PAM, către clienții finali din care:	1457,89	1566,75
casnici	137,25	161,86
noncasnici	1320,64	1404,88
<b>Total vânzări</b>	<b>4583,41</b>	<b>4966,07</b>

Sursa: Raportările lunare ale producătorilor monitorizați – prelucrare CMPEE

**Notă:**

În categoria producătorilor monitorizați conform Metodologiei PAN intră și acei operatori economici a căror activitate preponderentă este cea desfășurată pe licența de furnizare, dar care, determinat de faptul că dețin cel puțin o centrală cu capacitate instalată mai mare de 5 MW și li se aplică tariful de introducere în rețea, sunt monitorizați în calitate de producători

În graficul următor prezentăm volumele tranzacționate și livrate, prețurile minime, medii și maxime realizate în luna de livrare iulie 2024 de producătorii monitorizați pe fiecare tip de contract de achiziție/vânzare. Prețurile de vânzare a energiei electrice din contractele de furnizare către clienții finali sunt cele prevăzute în condițiile contractuale din contractele de furnizare respective și cuprind componenta de achiziție a energiei electrice (cu tariful de introducere în rețea inclus) și componenta de furnizare.



Sursa: Raportările lunare ale producătorilor monitorizați – prelucrare CMPEE

**Notă:**

În categoria producătorilor monitorizați conform Metodologiei PAN intră și operatori economici a căror activitate preponderentă este cea desfășurată pe licența de furnizare, dar care dețin cel puțin o centrală cu capacitate instalată mai mare de 5 MW și li se aplică tariful de introducere în rețea

**Furnizori**

În luna iulie 2024, pe piața angro de energie electrică au activat 80 de operatori economici a căror activitate principală o constituie furnizarea de energie electrică; dintre aceștia, 29 sunt furnizori care își desfășoară activitatea doar pe PAN (o parte dintre aceștia fiind deținători de licență pentru activitatea traderului de energie electrică sau persoane juridice străine cu drept de participare la piața de energie electrică din România) și 51 sunt furnizori care au activitate și pe PAM.

**Furnizori cu activitate exclusivă pe PAN**

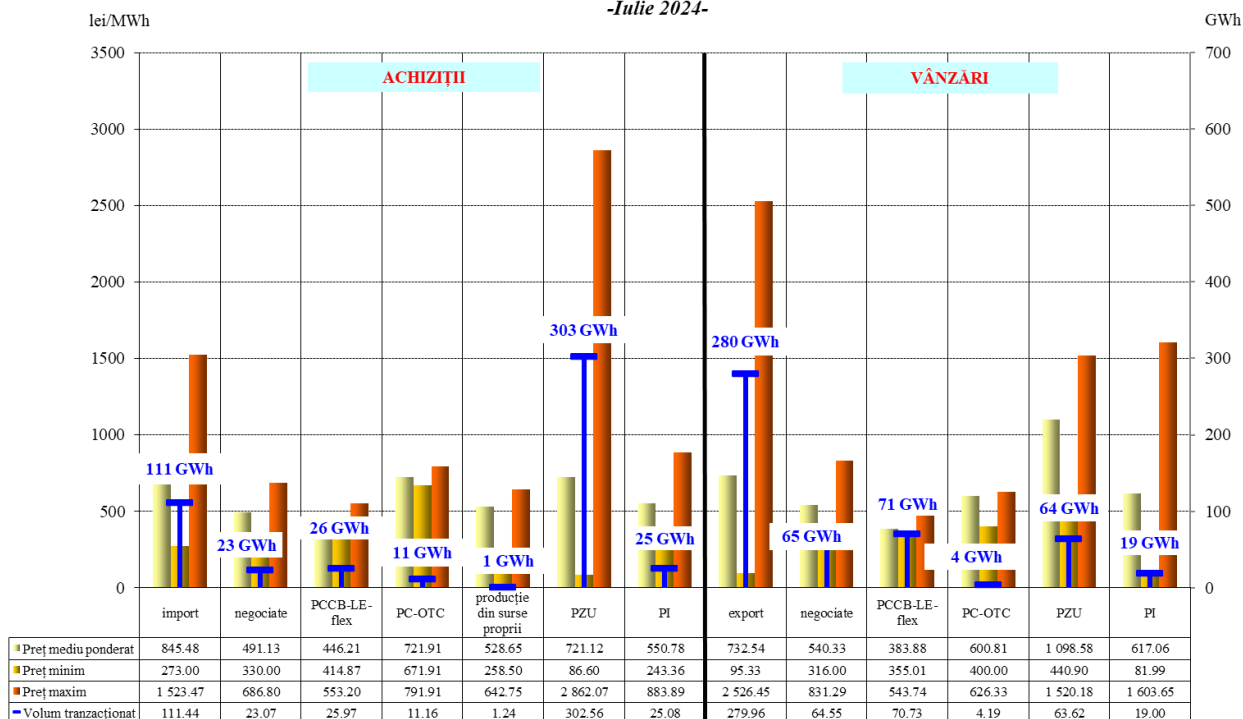
Tabelul următor ilustrează activitatea desfășurată de furnizorii activi doar pe PAN (inclusiv traderi și persoane juridice străine cu drept de participare la PAN confirmat de ANRE), prezentând structura pe categorii de piețe a achizițiilor și vânzărilor totale pe PAN realizate de aceștia în luna de livrare iulie 2024 comparativ cu luna anterioară.

Structură tranzacții furnizori cu activitate exclusivă pe PAN	- GWh-	
	Iunie 2024	Iulie 2024
<b>Achiziții</b>		
Contracte import	169,56	111,44
Contracte negociate	27,66	23,07
Piața centralizată a contractelor, din care:	10,80	37,13
– PCCB-LE-flex		25,97
– PC-OTC	10,80	11,16
Producție din surse proprii	1,21	1,24
PZU	249,64	302,56
PI	22,26	25,08
<b>Total achiziții</b>	<b>481,13</b>	<b>500,52</b>
<b>Vânzări</b>		
Contracte export	247,78	279,96
Contracte negociate	87,90	64,55
Piața centralizată a contractelor, din care:	108,53	74,92
– PCCB-LE-flex	104,45	70,73
– PC-OTC	4,08	4,19
PZU	25,99	63,62
PI	15,68	19,00
<b>Total vânzări</b>	<b>485,88</b>	<b>502,05</b>

Sursa: Raportările lunare ale furnizorilor – prelucrare CMPEE

Prezentăm comparativ nivelul volumelor tranzacționate și livrate, prețurile minime, medii și maxime realizate în luna de livrare iulie 2024 de furnizorii cu activitate exclusivă pe PAN pentru fiecare tip de contract de achiziție/vânzare.

Caracterizarea tranzacțiilor realizate de  
furnizorii concurențiali cu activitate exclusivă pe piața angro  
-Iulie 2024-



Sursa: Raportările lunare ale furnizorilor – prelucrare CMPEE

**Furnizori cu activitate pe PAM**

În tabelul următor sunt prezentate datele aferente lunii iulie 2024, comparativ cu luna anterioară, care caracterizează structura pe categorii de piețe a achizițiilor și vânzărilor totale, realizate de toți furnizorii care au furnizat energie electrică clienților finali în regim concurențial și în regim de serviciu universal.

Structură tranzații furnizori cu activitate pe PAM (regim concurențial și regim SU)	- GWh -	
	Junie 2024	Iulie 2024
<b>Achiziții</b>		
Contracte import	166,49	95,80
Contracte negociate	675,39	434,42
Piața centralizată a contractelor, din care:	423,85	682,74
– PCCB-LE-flex	358,73	538,43
– PCCB-NC	8,66	7,44
– PC-OTC	17,20	95,76
– PCE-ESRE-CV	39,27	41,11
Producție din surse proprii	14,44	14,73
De la prosumatori	123,71	125,12
MACEE	645,96	697,25
În calitate de client final (contracte furnizare pe PAM)	87,63	81,32
PZU	498,35	749,80
PI	15,88	22,41
<b>Total achiziții</b>	<b>2651,70</b>	<b>2903,60</b>

Structură tranzacții furnizori cu activitate pe PAM (regim concurențial și regim SU)	Iunie 2024	Iulie 2024
<b>Vânzări</b>		
Contracte export	13,05	53,18
Contracte negociate	60,98	43,85
Piața centralizată a contractelor, din care:	80,73	74,78
– PCCB-LE-flex	64,73	59,90
– PCCB-NC	7,20	7,44
– PC-OTC	8,80	7,44
MACEE	1,46	3,12
PZU	128,27	53,17
PI	12,17	11,32
Contracte furnizare pe PAM, către clienții finali din care:	2395,46	2707,24
casnici	936,49	1076,92
noncasnici	1458,97	1630,32
<b>Total vânzări</b>	<b>2692,12</b>	<b>2946,66</b>

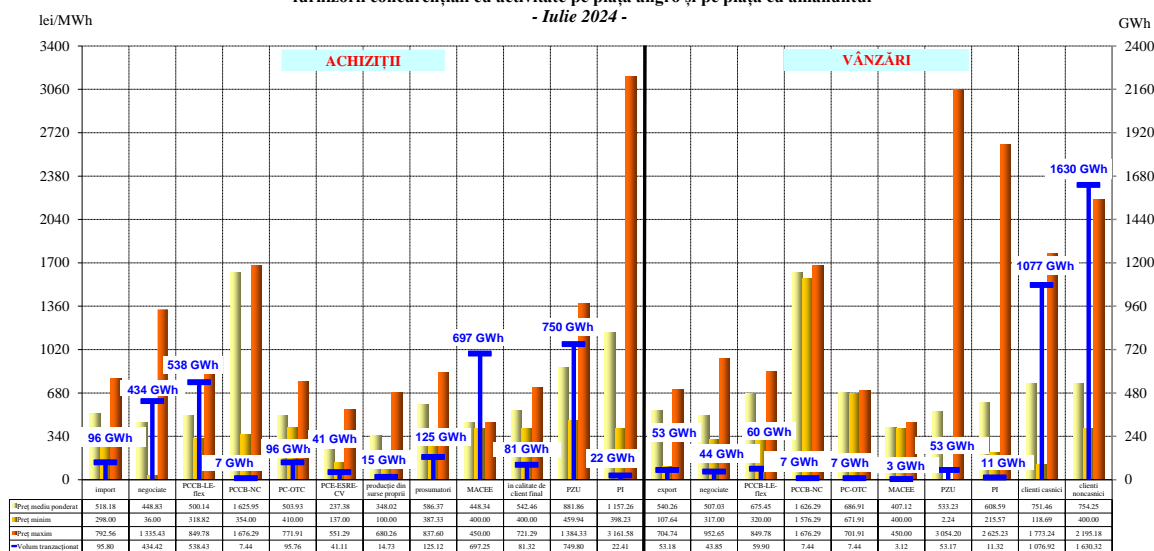
Sursa: Raportările lunare ale furnizorilor – prelucrare CMPEE

**Notă:**

Doi dintre operatorii vânzatori prin MACEE sunt monitorizați în calitate de furnizori, conform Metodologiei PAN

Defalcarea pe tipuri de surse/destinații a volumelor tranzacționate și livrate, a prețurilor minime, medii și maxime realizate în luna de livrare iulie 2024 de furnizorii cu activitate pe PAM este reprezentată în graficul următor. Prețurile de vânzare a energiei electrice din contractele de furnizare către clienții finali sunt cele prevăzute în condițiile contractuale din contractele de furnizare respective și cuprind componenta de achiziție a energiei electrice (cu tariful de introducere în rețea inclus) și componenta de furnizare.

Caracterizarea tranzacțiilor realizate de furnizorii concurențiali cu activitate pe piața angro și pe piața cu amănuntul - Iulie 2024 -



Sursa: Raportările lunare ale furnizorilor – prelucrare CMPEE

**Furnizori desemnați ca furnizori de ultimă instanță (FUI)**

În conformitate cu prevederile Regulamentului privind furnizarea de ultimă instanță a energiei electrice aprobat prin Ordinul președintelui ANRE nr. 91/2022 (în vigoare din 24 iunie 2022), pentru fiecare lună, ANRE nominalizează câte un FUI din lista celor desemnați să asigure furnizarea energiei electrice în regim de ultimă instanță. FUI nominalizat are obligația preluării automate, din orice zonă de rețea, a tuturor clienților finali pentru care data de preluare (în situația în care aceștia nu mai au asigurată furnizarea energiei electrice de la furnizorul actual) intervine în luna pentru care acest FUI este nominalizat. Excepție fac clienții care se adresează unui alt FUI pentru furnizarea energiei electrice în regim de ultimă instanță.

Lista nominalizărilor pentru fiecare lună este publicată pe site-ul ANRE la adresa <https://anre.ro/consumatori/energie-electrica/fui-ee/>. Pentru luna iulie 2024, FUI nominalizat a fost Premier Energy Furnizare S.A..

Structura tranzacțiilor de energie electrică de pe PAN ale furnizorilor desemnați ca furnizori de ultimă instanță pentru alimentarea clienților finali în regim de UI este prezentată în tabelul următor pentru luna iulie 2024, comparativ cu luna anterioară.

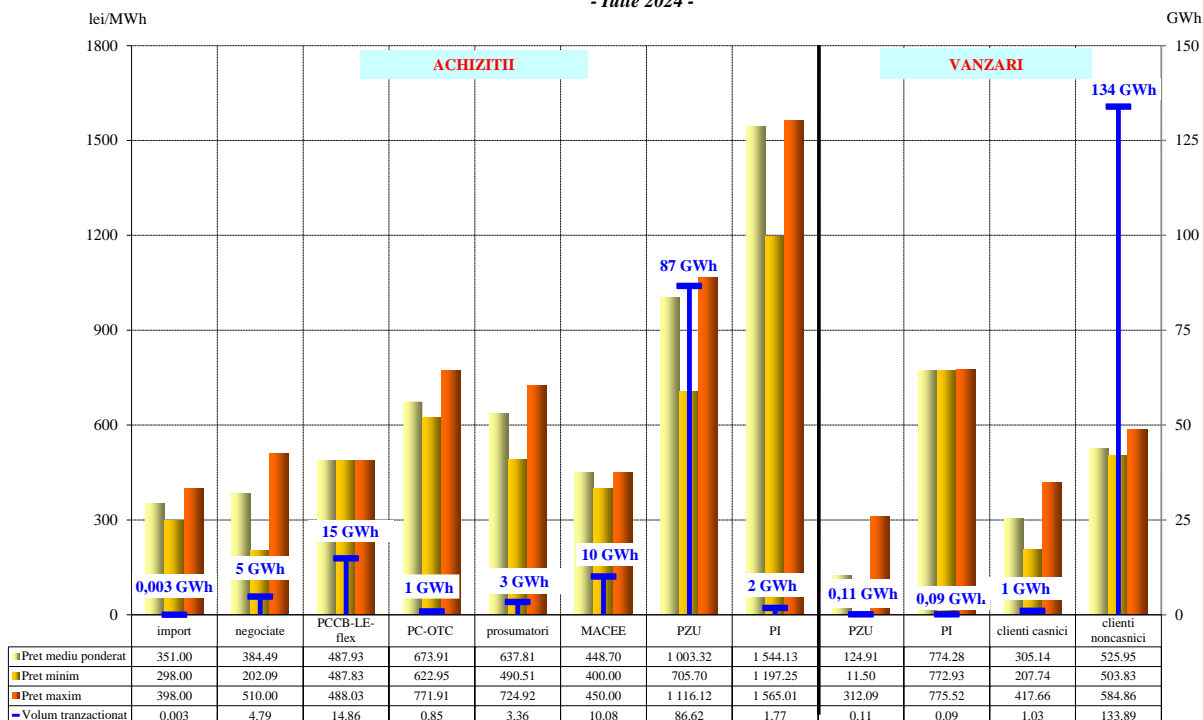
-GWh -

<b>Structură tranzacții furnizori cu activitate pe PAM (regim UI)</b>	<b>Iunie 2024</b>	<b>Iulie 2024</b>
<b>Achiziții</b>		
Import	1,88	0,003
Contracte negociate	40,85	4,79
Piața centralizată a contractelor, din care:	6,22	15,71
– PCCB-LE-flex	5,42	14,86
– PC-OTC	0,80	0,85
De la prosumatori	3,32	3,36
MACEE	30,44	10,08
PZU	33,95	86,62
PI	1,66	1,77
<b>Total achiziții</b>	<b>118,32</b>	<b>122,34</b>
<b>Vânzări</b>		
PZU	0,46	0,11
PI	0,04	0,09
Contracte furnizare pe PAM, către clienții finali din care:	134,86	134,92
casnici	0,89	1,03
noncasnici	133,97	133,89
<b>Total vânzări</b>	<b>135,35</b>	<b>135,12</b>

Sursa: Raportările lunare ale furnizorilor de ultimă instanță – prelucrare CMPEE

Detalierea volumelor tranzacționate și livrate, a nivelelor de preț minim, maxim și mediu ponderat pentru tranzacțiile de energie electrică ale furnizorilor de ultimă instanță realizate în vederea alimentării clienților finali în regim UI pentru luna iulie 2024 este reprezentată în graficul următor. Prețurile pentru clienții în regim UI s-au stabilit în conformitate cu prevederile art. 18 alin. (3) din Regulamentul privind furnizarea de ultimă instanță a energiei electrice, aprobat prin Ordinul ANRE nr. 91/2022. În conformitate cu prevederile alin. (4), pe perioada aplicării OUG nr. 27/2022, FUI facturează consumul de energie electrică în conformitate cu prevederile acesteia.

Caracterizarea tranzacțiilor realizate de  
furnizorii de ultimă instanță pentru alimentarea în regim de UI  
- Iulie 2024 -



Sursa: Raportările lunare ale furnizorilor de ultimă instanță – prelucrare CMPEE

### Operatori de rețea

Structura tranzacțiilor de energie electrică ale operatorilor serviciului public de distribuție a energiei electrice (denumiți în continuare operatori de distribuție concesionari), în calitate de participanți la piață, în vederea acoperirii pierderilor din rețelele de distribuție în luna iulie 2024 comparativ cu luna anterioară a fost următoarea.

- GWh -

Structură tranzacții operatori distribuție concesionari	Iunie 2024	Iulie 2024
<b>Achiziții</b>		
Contracte negociate	0,02	0,00
Piața centralizată a contractelor, din care:	28,65	15,64
– PCCB-LE-flex	27,05	8,21
– PC-OTC	1,60	
– PMC-BRM	-	7,43
MACEE	146,06	208,30
PZU	115,47	99,74
PI	0,53	0,28
<b>Total achiziții</b>	<b>290,73</b>	<b>323,97</b>
<b>Vânzări</b>		
PZU	0,01	0,02
PI	0,11	0,09
<b>Total vânzări</b>	<b>0,11</b>	<b>0,10</b>

Sursa: Raportările lunare ale operatorilor de distribuție concesionari – prelucrare CMPEE

## Raport monitorizare piață de energie electrică – luna iulie 2024

Structura achiziției de energie electrică a operatorului de transport și sistem pentru acoperirea pierderilor din rețeaua de transport în luna iulie 2024 comparativ cu luna anterioară a fost următoarea.

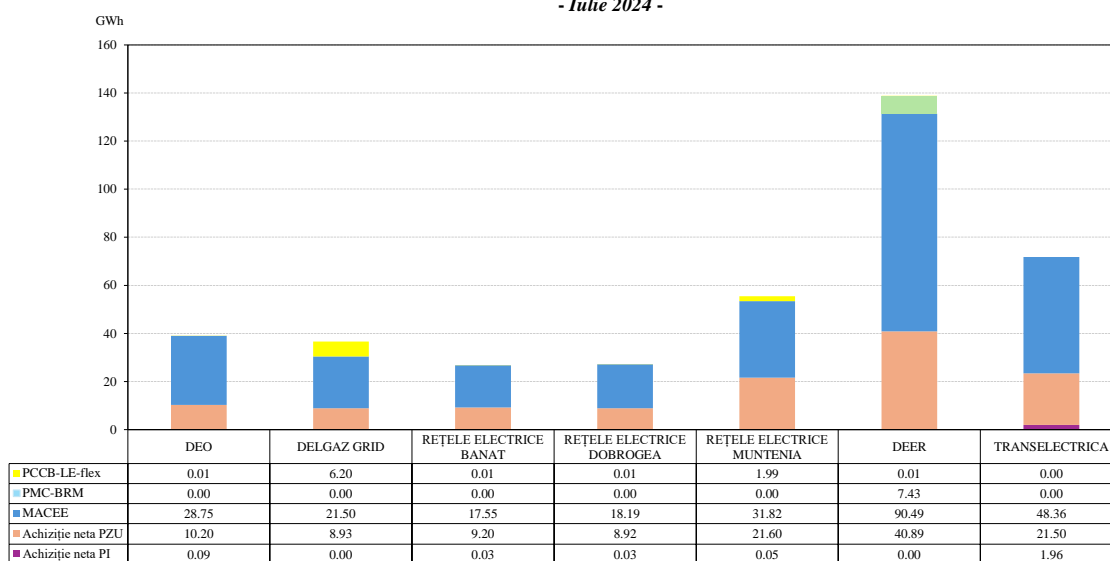
- GWh -

Structură tranzacții operator de transport și sistem	Iunie 2024	Iulie 2024
<b>Achiziții</b>		
MACEE	50,40	48,36
PZU	14,93	21,50
PI	2,03	2,32
<b>Total achiziții</b>	<b>67,36</b>	<b>72,18</b>
<b>Vânzări</b>		
PI	0,08	0,36
<b>Total vânzări</b>	<b>0,08</b>	<b>0,36</b>

Sursa: Raportările lunare ale operatorului de transport și sistem – prelucrare CMPEE

Comparația dintre structura de achiziție a celor 6 operatori de distribuție concesionari și a operatorului de transport și sistem în iunie 2024 este reprezentată în graficul următor.

**Structura achizițiilor de energie electrică ale OD concesionari și OTS  
pentru acoperirea consumului propriu tehnologic în rețele  
- Iulie 2024 -**



Sursa: Raportările lunare ale operatorilor de distribuție concesionari și operatorului de transport și sistem – prelucrare CMPEE

### 5. Indicatorsi de concentrare pentru piața angro de energie electrică și componentele sale

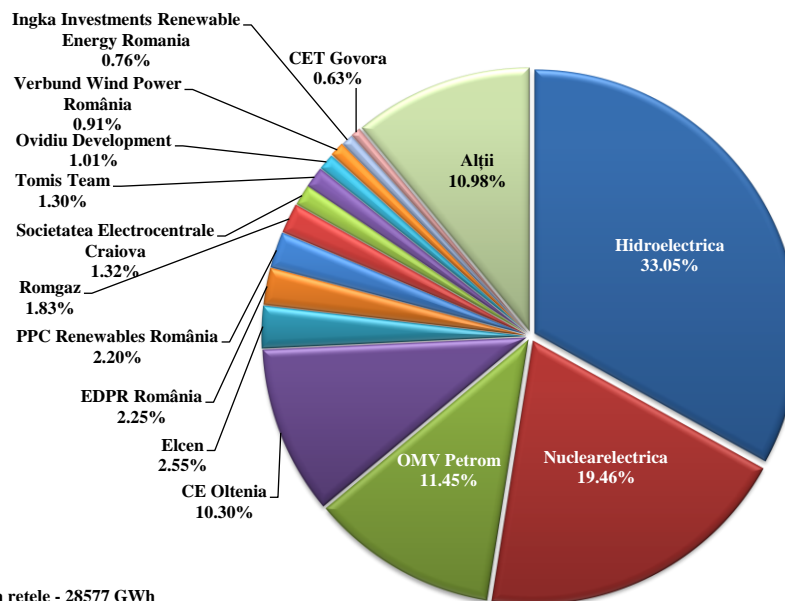
Structura pieței la *nivelul energiei electrice produse și livrată în rețele* oferă o bază inițială pentru aprecierile privind gradul de competitivitate posibil pe piața energiei electrice.

În continuare sunt prezentați indicatorii de concentrare (cote de piață, cota primilor 3 și HHI) care caracterizează luna iulie 2024 și cumulată pentru primele 7 luni din 2024 în ceea ce

privește cantitatea de energie electrică produsă și livrată în rețele de producătorii monitorizați (titulari ai licenței de exploatare comercială a capacităților de producere, având cel puțin o centrală electrică cu putere instalată > 5 MW).

Indicatori de concentrare - Iulie 2024 -	C1 (%)	C3 (%)	HHI
Valoare	28,16	64,76	1692

Cotele de piață ale producătorilor monitorizați în funcție de energia livrată în rețele  
*Ianuarie 2024 - Iulie 2024*



Energie electrică livrată în rețele - 28577 GWh  
C1 - 33,05%  
C3 - 63,97 %  
HHI - 1737

Categoria "Alții" include 118 producători ale căror cote de piață individuale se situează sub 0,50%

*Sursa: Raportările lunare ale producătorilor monitorizați – prelucrare CMPEE*

**PZU** oferă tuturor participanților posibilitatea realizării echilibrului la nivel orar între obligațiile contractuale, prognoza de consum și disponibilitatea tehnică a segmentului de producere a energiei electrice. Astfel, surplusul sau deficitul de energie electrică se poate echilibra la nivel orar pentru a doua zi, prin participarea la vânzarea sau cumpărarea energiei pe PZU, în funcție de necesități și indiferent de licența deținută de un participant la piață. Pentru toate tranzacțiile de vânzare/cumpărare încheiate de participanții la PZU, OPCOM S.A. este contraparte.

Indicatorii de concentrare pe această piață reflectă gradul de concurență manifestat între vânzători, respectiv cumpărători, dinamica acestora putând influența nivelul prețului.

Tabelul următor prezintă C1, C3 și HHI la cumpărare, respectiv la vânzare, determinați pe baza cantităților tranzacționate de participanți pe această piață.

Indicatori de concentrare PZU -Iulie 2024-	C1 (%)	C3 (%)	HHI
Vânzare	27,47	49,75	1136
Cumpărare	8,37	21,47	402

*Sursa: Raportările lunare ale OPCOM S.A.*

O componentă a pieței angro de energie electrică pe care se manifestă direct concurența între producători este **PE**. Valorile indicatorilor de concentrare la nivelul acestei piețe în luna iulie 2024, determinați pe baza energiei angajate, pentru fiecare din cele 3 tipuri de reglaje sunt prezentate în tabelul următor.

Indicatori de concentrare PE -Iulie 2024-	Reglaje					
	Secundar		Terțiar rapid		Terțiar lent	
	creștere	reducere	creștere	reducere	creștere	reducere
<b>C1 (%)</b>	<b>61</b>	<b>55</b>	<b>68</b>	<b>63</b>	-	-
<b>C3 (%)</b>	<b>97</b>	<b>96</b>	<b>87</b>	<b>86</b>	-	-
<b>HHI</b>	<b>4728</b>	<b>4073</b>	<b>4891</b>	<b>4403</b>	-	-

Sursa: Raportările lunare ale CNTEE Transelectrica S.A. – prelucrare CMPEE

În tabelul următor sunt prezentați indicatorii de concentrare pe tip de **rezerve de putere** achiziționate de CNTEE Transelectrica S.A. de la producătorii calificați, în urma organizării licitațiilor pentru luna iulie 2024 pentru rezerve de reglaj secundar, terțiar rapid la creștere și scădere de putere. Pentru rezerva de reglaj terțiar lent nu s-au organizat licitații.

Indicatori de concentrare Piața serviciilor de sistem -Iulie 2024 -	Rezerva reglaj secundar	Rezerva terțiară rapidă	Rezerva terțiară lentă
<b>Cantitate contractată (h*MW)</b>	<b>216678</b>	<b>512903</b>	-
<b>C1 (%)</b>	<b>66</b>	<b>64</b>	-
<b>C3 (%)</b>	<b>94</b>	<b>87</b>	-
<b>HHI</b>	<b>4813</b>	<b>4494</b>	-

Sursa: Raportările lunare ale CNTEE Transelectrica S.A. – prelucrare CMPEE

## 6. Evoluția prețurilor stabilite pe piața angro de energie electrică

Începând din 19 noiembrie 2014, piața pentru ziua următoare din România a funcționat în regim cuplat cu piețele spot din Ungaria, Slovacia și Republica Cehă, în proiectul 4M MC – mecanismul de cuplare prin preț a piețelor pentru ziua următoare, pe baza algoritmului de cuplare recomandat de ACER (Euphemia).

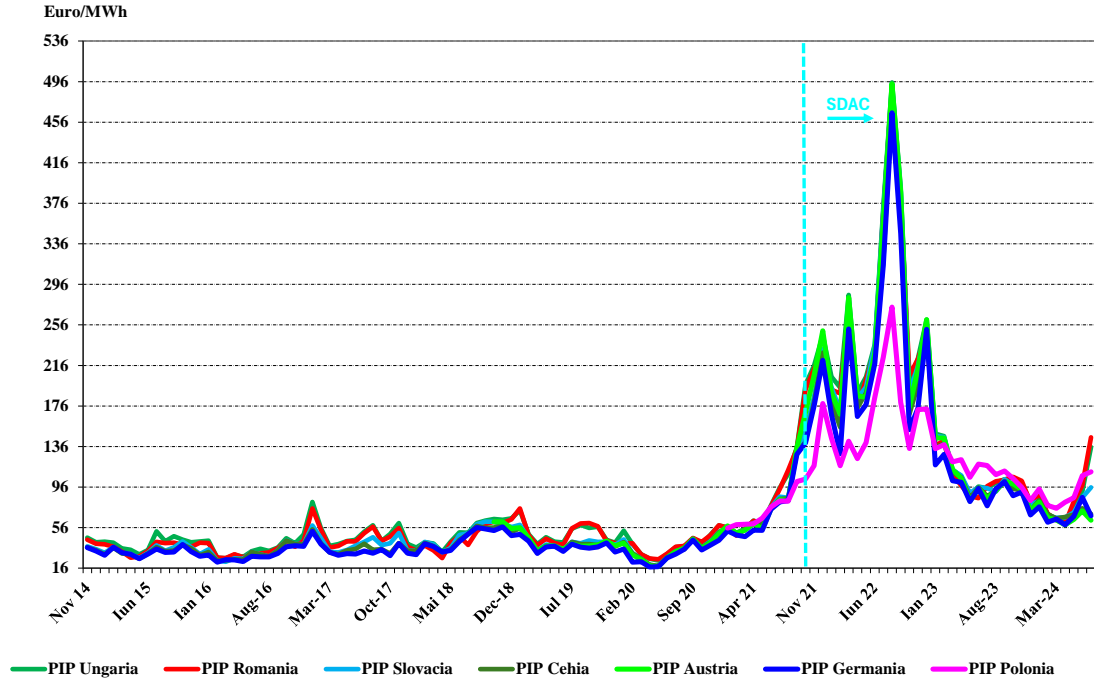
Din data de 17 iunie 2021, a devenit operațional proiectul Interim Coupling prin care piața pentru ziua următoare din România a trecut la funcționarea în regim cuplat la nivel European prin extinderea mecanismului de cuplare pe 6 noi granițe (PL-DE, PL-CZ, PL-SK, CZ-DE, CZ-AT, HU-AT).

În data de 27 octombrie 2021, au fost finalizate operațiunile de cuplare a graniței RO-BG în SDAC, permițând, astfel, conectarea piețelor pentru ziua următoare din Grecia și Bulgaria în cadrul proiectului pan-european SDAC (Single Day-ahead Coupling).

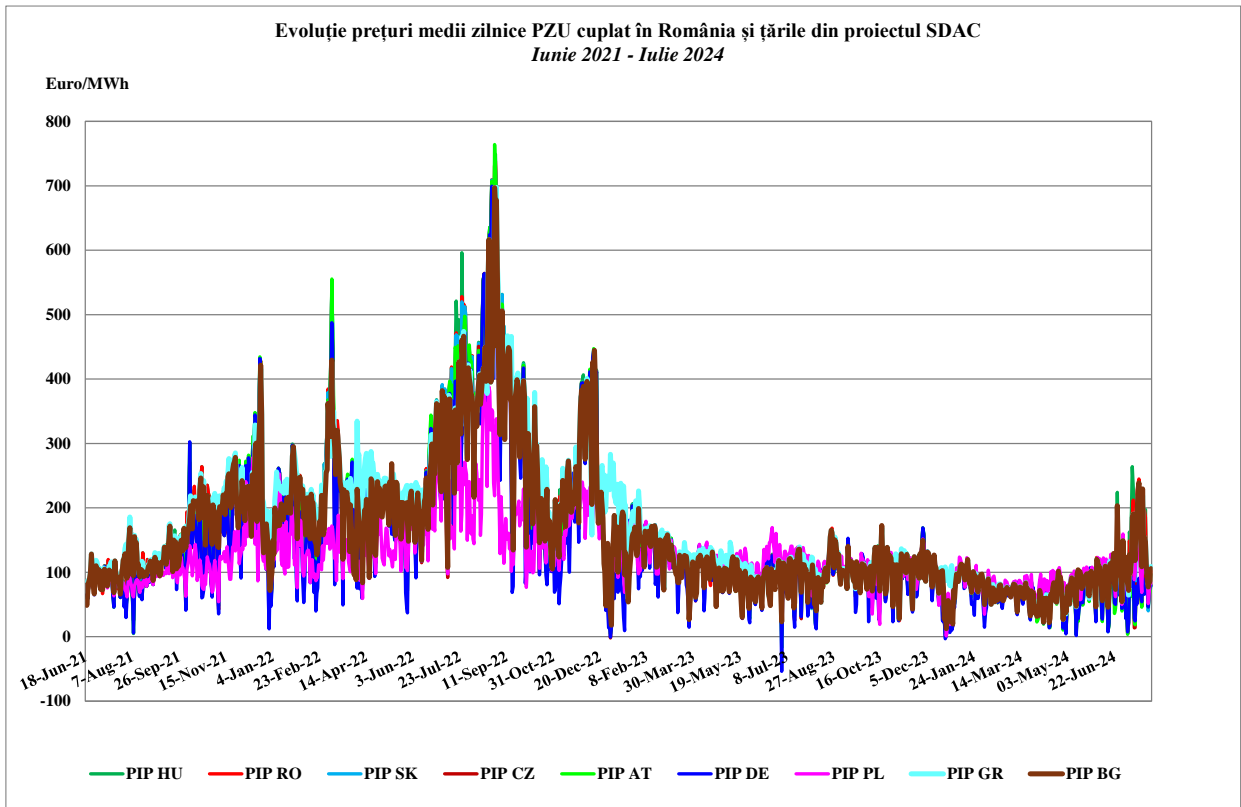
Începând cu data de 08 iunie 2022, piața pentru ziua următoare din România a trecut la următoarea etapă prevăzută de Regulamentul (UE) 2015/1222 al Comisiei din 24 iulie 2015 de stabilire a unor linii directe privind alocarea capacităților și gestionarea congestiilor (Regulamentul CACM), prin implementarea proiectului CORE FB MC (cuplare pe bază de fluxuri).

În graficele următoare este prezentată evoluția prețurilor spot medii lunare începând cu luna noiembrie 2014 (momentul cuplării în proiectul 4M MC), respectiv evoluția prețurilor spot medii zilnice înregistrate pe PZU de țările membre ale proiectului Interim Coupling după momentul cuplării în cadrul proiectului pan-european SDAC.

Evoluție prețuri PZU cuplat în țările din proiectul 4M MC și în țările cuplate după integrarea în SDAC  
Noiembrie 2014 - Iulie 2024

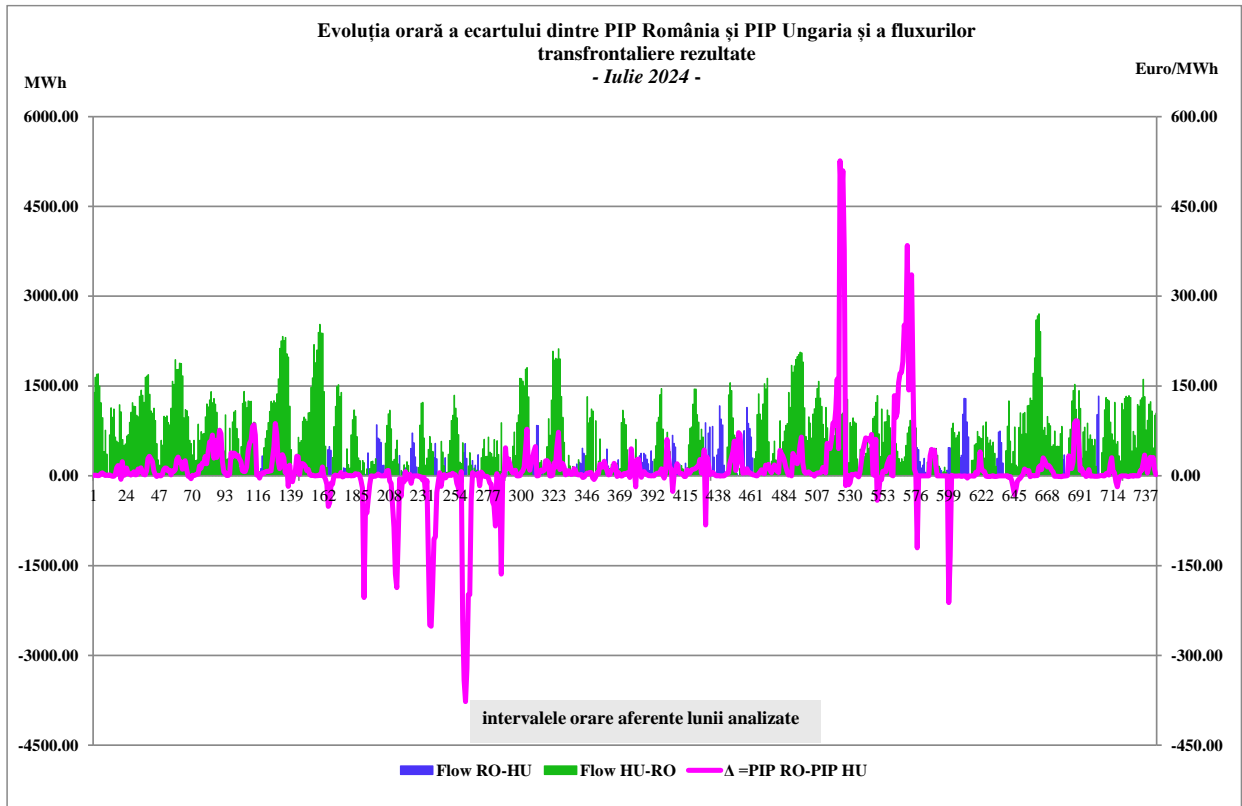


Sursa: Informații publicate pe platforma ENTSO-E (EMFIP) – prelucrare CMPEE

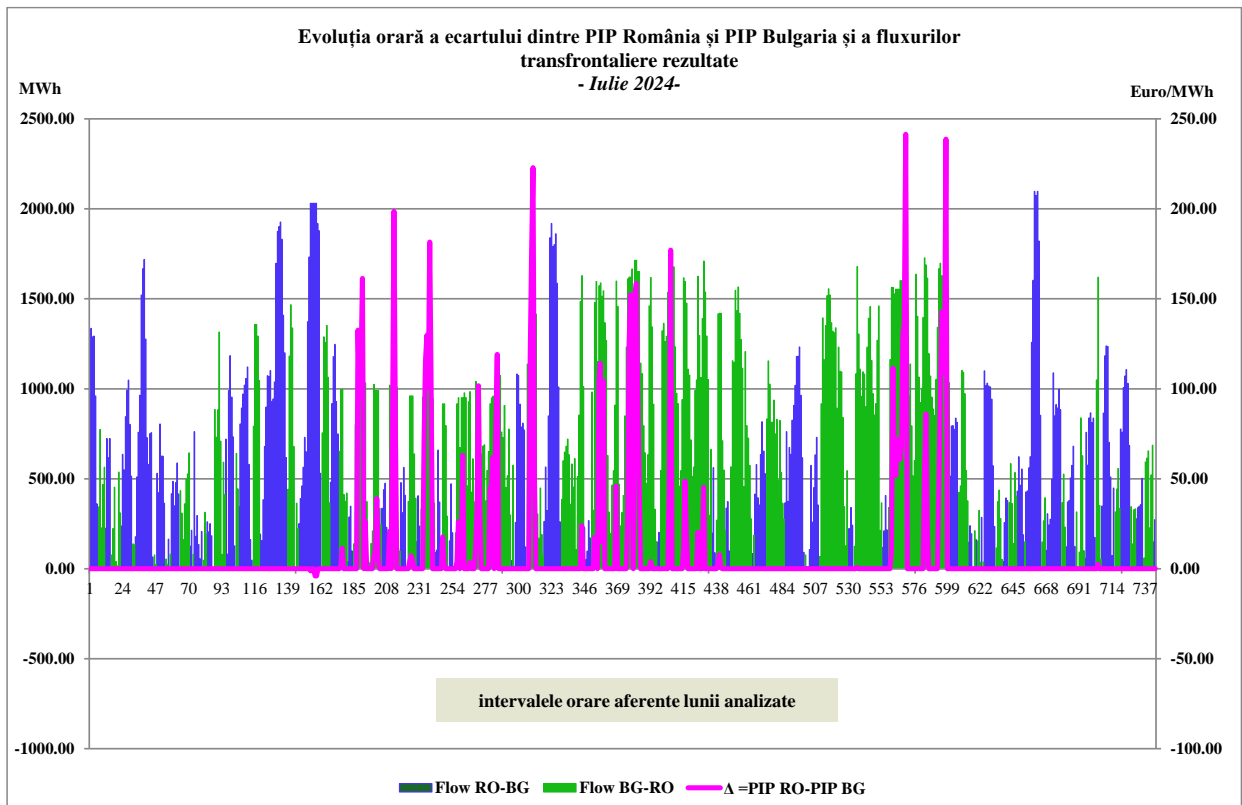


Sursa: Informații publicate pe platforma ENTSO-E (EMFIP) – prelucrare CMPEE

Prezentăm grafic evoluția la nivel orar pentru luna iulie 2024, a diferenței dintre prețurile de închidere a PZU cuplat pe zona România-Ungaria corelată cu fluxurile transfrontaliere rezultate pe granița România-Ungaria, pe ambele direcții și diferența dintre prețurile de închidere a PZU cuplat pe zona România-Bulgaria corelată cu fluxurile transfrontaliere rezultate pe granița România-Bulgaria pe ambele direcții.



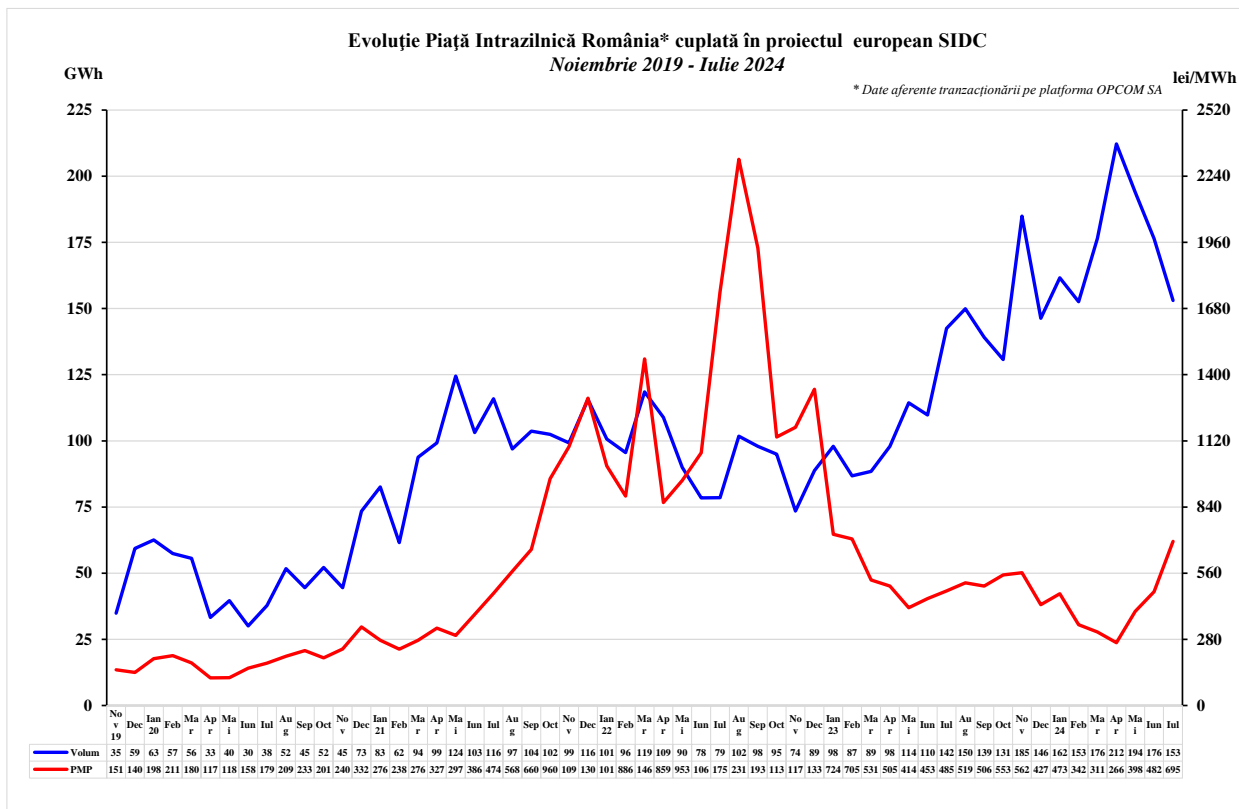
Sursa: Date publice OPCOM S.A. și platforma ENTSO-E (EMFIP) – prelucrare CMPEE



Sursa: Date publice OPCOM S.A. și platforma ENTSO-E (EMFIP) – prelucrare CMPEE

Din data de 19 noiembrie 2019, piața intrazilnică din România funcționează în regim cuplat cu piețele din alte 23 de state membre UE participante la *proiectul european SIDC* (Single Intra-Day Coupling). Noile reguli de tranzacționare au fost elaborate și aprobate de toate autoritățile de reglementare din țările participante și de ACER în conformitate cu prevederile Regulamentului CACM.

În graficul următor sunt prezentate volumul tranzacționat lunar și prețul mediu ponderat pe piața intrazilnică organizată de OPCOM începând cu luna noiembrie 2019, odată cu aderarea României la proiectul european SIDC.

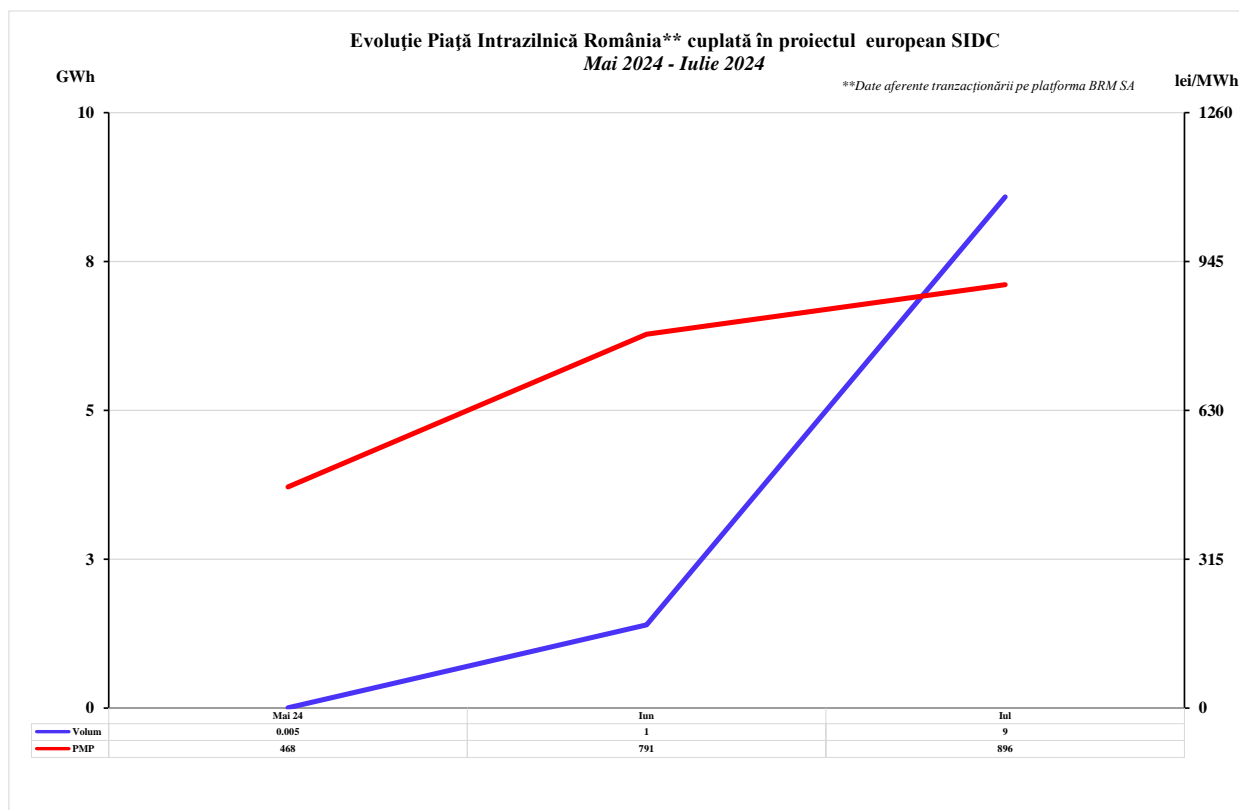


Sursa: Date publice OPCOM S.A. – prelucrare CMPEE

Din data de 13 iunie 2024, ca dată de tranzacționare, OPCOM a lansat tranzacționarea prin licitații intra-zilnice (IDA). Prin Decizia 04/2020, ACER a adoptat Metodologia de Algoritm, care încorporează licitațiile intrazilnice (IDA) pentru a respecta cerința de stabilire a prețului capacității interzonale în Cuplarea unică a piețelor intrazilnice (SIDC) prevăzută la articolul 55 din Regulamentul CACM, precum și dispozițiile Metodologiei de stabilire a prețului capacității transfrontaliere în intervalul de timp intrazilnic. Astfel, cerințele algoritmului pentru piața intrazilnică includ atât cerințele pentru algoritmul de corelare continuă cât și cerințele pentru algoritmul IDA. Ca urmare, începând cu această dată, Piața Intrazilnică organizată de OPCOM include două mecanisme de tranzacționare în cadrul SIDC: mecanismul de corelare continuă (IDCT) și mecanismul de licitații intrazilnice (IDA).

Începând cu data de 22 mai 2024, ca dată de tranzacționare, PI organizată de BRM a devenit operațională, în urma deciziei ANRE nr. 1739/2023 prin care BRM a primit calitatea de OPEED al PZU și PI pe o perioadă de 4 ani.

În graficul următor sunt prezentate volumul tranzacționat lunar și prețul mediu ponderat pe piața intrazilnică organizată de BRM începând cu luna mai 2024, când PI organizată de BRM a devenit operațională.



Sursa: Date publice BRM S.A. – prelucrare CMPEE

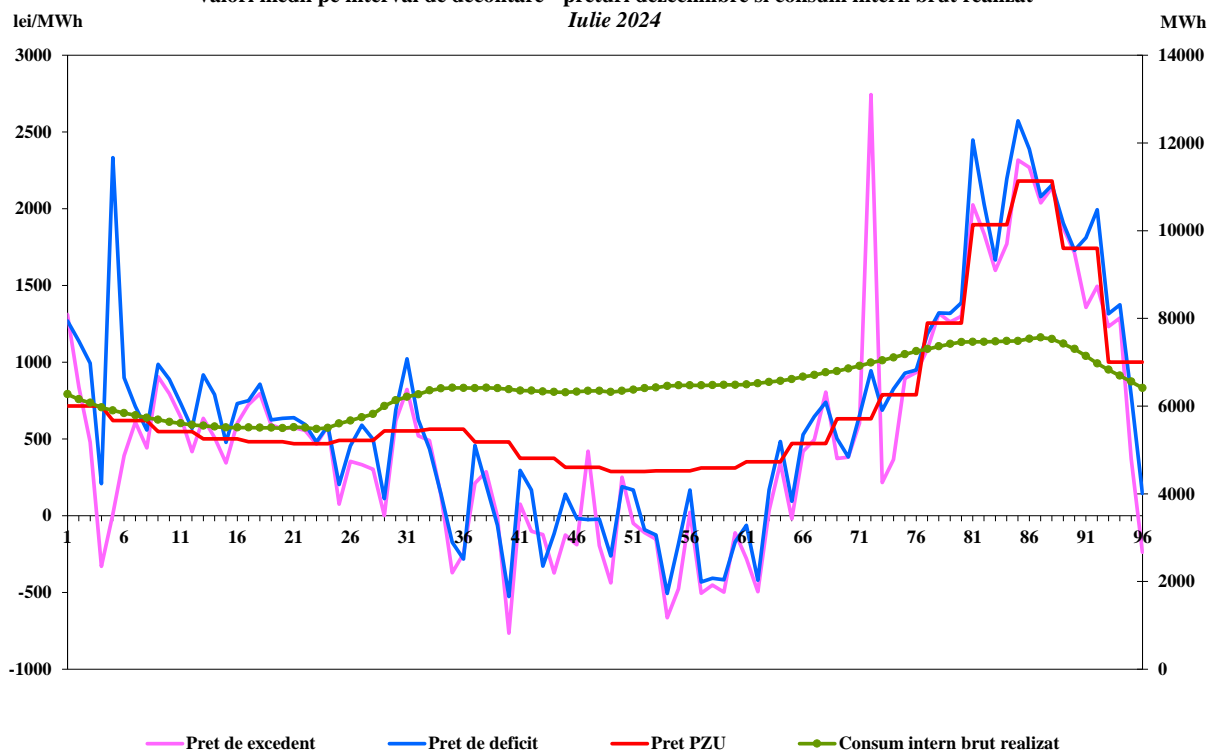
Pentru acoperirea diferențelor dintre valorile planificate/contractate ale consumului și respectiv producției și valorile acestora apărute în timp real, operatorul de sistem (CNTEE Transelectrica S.A.) operează piața de echilibrare (PE), “cumpărând” sau “vânzând” energie la prețurile marginale determinate de ofertele producătorilor participanți la PE.

Începând cu data de 1 februarie 2021, au intrat în vigoare modificări referitoare la funcționarea PE și la decontarea dezechilibrelor, dintre care enumerăm:

- Trecerea la intervalul de decontare de 15 minute;
- Utilizarea prețului unic de dezechilibru ca metodă de decontare a dezechilibrelor PE;
- Utilizarea unei metode de calcul pentru prețuri duale de dezechilibru (preț de deficit și preț de excedent) în intervalele de decontare în care zona de dezechilibru este aproape echilibrată și pentru care s-a apreciat că metoda prețului unic de dezechilibru nu este cea mai eficientă metodă de decontare a dezechilibrelor PE din punct de vedere economic.

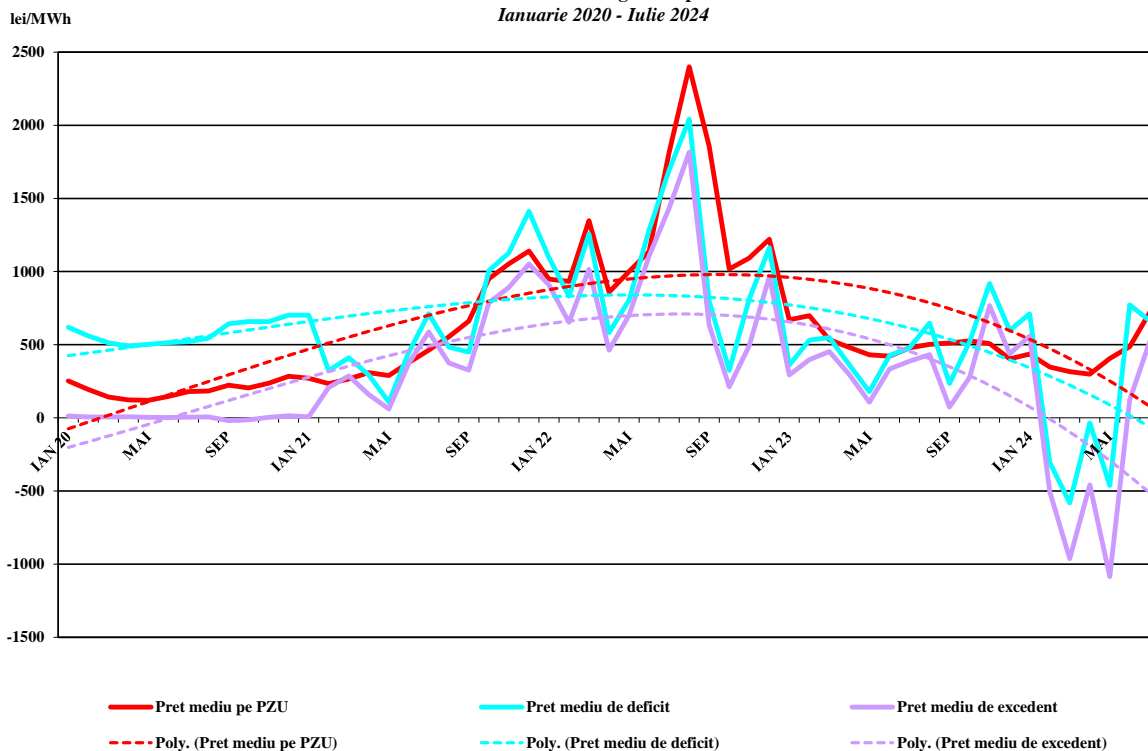
Valorile prețurilor pe intervale de decontare pentru deficit și excedent au fost utilizate pentru prezentarea prețurilor medii lunare ale fiecărui interval de decontare comparativ cu consumul mediu intern brut realizat în luna curentă, precum și a evoluției prețurilor medii lunare realizate pe PE comparativ cu PIP PZU. În luna iulie 2024, au fost calculate prețuri duale de dezechilibru pentru 458 intervale de decontare.

Valori medii pe interval de decontare - preturi dezechilibre si consum intern brut realizat  
Iulie 2024



Sursa: Raportările lunare ale OPCOM S.A. și CNTEE Transelectrica S.A.  
– prelucrare CMPEE

Preturi medii lunare inregistrate pe PZU si PE  
Ianuarie 2020 - Iulie 2024



Sursa: Raportările lunare ale OPCOM S.A. și CNTEE Transelectrica S.A.  
– prelucrare CMPEE

### III. PIAȚA CU AMĂNUNTUL DE ENERGIE ELECTRICĂ

Piața cu amănuntul de energie electrică reprezintă, conform *Legii*, cadrul în care energia electrică este cumpărată de clienții finali, în vederea satisfacerii consumului propriu. Pe această piață, furnizorii vând energie electrică clienților finali prin contracte de furnizare la prețuri negociate sau stabilite prin oferte-tip.

Dimensiunea pieței cu amănuntul este dată de energia electrică furnizată clienților casnici și clienților finali noncasnici, pe tipuri de regim de furnizare: concurențial, serviciu universal sau ultimă instanță.

În ceea ce privește furnizarea energiei electrice în regim de serviciu universal, menționăm că începând cu data de 1 ianuarie 2022, potrivit prevederilor *Legii*, furnizorilor de energie electrică care au încheiate contracte în piața concurențială cu clienții casnici le revine obligația publicării de oferte pentru furnizarea în regim de serviciu universal și încheierii contractelor de furnizare pentru acest tip de serviciu, dacă primesc o solicitare în acest sens.

În conformitate cu prevederile *Metodologiei de monitorizare a pieței cu amănuntul de energie electrică* aprobată prin Ordinul președintelui ANRE nr. 17/2023 (*Metodologia PAM*), participantul la PAM este atât titularul unei licențe pentru furnizare de energie electrică care furnizează energie electrică clienților casnici sau clienților finali noncasnici în baza acestei licențe, cât și producătorul monitorizat PAN care nu deține licență de furnizare dar care furnizează energie electrică clienților finali alimentați direct din instalațiile electrice proprii în baza dreptului complementar din licența pentru exploatarea capacităților de producere a energiei electrice. De asemenea, datele din prezentul *Raport lunar* cuprind și energia aferentă consumului furnizorilor la propriile locuri de consum, indiferent de modalitatea de asigurare a acesteia: prin achiziție pe contracte de furnizare în calitate de client final, achiziție de pe piața angro sau din producție proprie.

Din aceste motive, între lista de participanți activi pe PAM, așa cum rezultă din monitorizarea în baza *Metodologiei PAM* și lista furnizorilor de energie electrică care introduc oferte-tip de energie electrică destinate clienților casnici și finali noncasnici pot exista diferențe.

Sursa tuturor indicatorilor prezentați în acest capitol o constituie raportările lunare ale participanților la PAM, conform obligațiilor de raportare din *Metodologia PAM*.

În concordanță cu prevederile *Regulamentului (UE) 1952/2016 al Parlamentului European și al Consiliului* și ale *Metodologiei PAM*, indicatorii din cuprinsul *Raportului lunar* caracterizează **clienții finali** și nu se referă la locurile de consum ale acestora.

Structura pe tranșe de consum pe categoriile de clienți finali este în conformitate cu intervalele de consum anual prevăzute pentru fiecare tranșă în *Regulamentul (UE) 1952/2016 al Parlamentului European și al Consiliului*:

Tranșe de consum clienți noncasnici	Consum anual cuprins în interval (MWh):	
Tranșa - IA		<20
Tranșa - IB	>=20	<500
Tranșa - IC	>=500	<2000
Tranșa - ID	>=2000	<20000
Tranșa - IE	>=20000	<70000
Tranșa - IF	>=70000	<150000
Tranșa - IG	>=150000	

Tranșe de consum clienți casnici	Consum anual cuprins în interval (kWh):	
Tranșa - DA		<1000
Tranșa - DB	>=1000	<2500
Tranșa - DC	>=2500	<5000
Tranșa - DD	>=5000	<15000
Tranșa - DE	>=15000	

**1. Participanții la piața cu amănuntul de energie electrică**

În tabelul următor sunt prezentați participanții la piața cu amănuntul de energie electrică, activi în luna iulie 2024\*.

PARTICIPANȚI ACTIVI PE PIATA CU AMANUNTUL DE ENERGIE ELECTRICA	
1	A6 Impex SA
2	Alive Capital SA
3	Alro SA
4	Anchor Grup SA
5	AOT Energy SRL
6	Auchan Renewable Energy SRL
7	Azumures SA
8	Bepco SRL
9	Best Energy SRL
10	CET Govora SA
11	Compania Locala de Termoficare Colterm SA
12	Complexul Energetic Oltenia SA
13	Contour Global Solutions SRL
14	Cooperativadeenergie Furnizare SRL
15	Cotroceni Park SA
16	Crest Energy SRL
17	Dacia Energy Solutions SRL
18	DIGI Romania SA
19	E.ON Energie Romania SA**
20	East Wind Farm SRL
21	EFT Furnizare SRL
22	EGGER Romania SRL
23	Elcata MHC SRL
24	Electric Planners SRL
25	Electrica Furnizare SA**
26	Electricom SA
27	Electrificare CFR SA
28	Electrocarbon SA
29	Electrocentrale București SA
30	Electromagnetica SA
31	Electrouzilaj
32	Elnet Energy SRL
33	Elsid SA
34	Energy Core Development SRL
35	Energy Distribution Services SRL
36	Energy Tech Entera SRL
37	Engie România SA
38	Entrex Services SRL
39	Eol Energy SRL
40	Eye Mall SRL
41	Fondul de Dezvoltare S.C.E. cu Raspundere Limitata SRL
42	Ges Furnizare SRL
43	Getica 95 Com SRL
44	Green Vision Seven SRL
45	Grenerg SRL
46	Hermes Energy International SRL
47	HS Timber Productions SRL
48	HS Timber Productions Reci SRL
49	ICCO Energ SRL
50	ICPE Electrocond Technologies SA
51	Industrial Energy-Productie SA
52	Ingka Investments Renewable Energy Romania SRL
53	Liberty Galați SA
54	Luxten Lighting Company SA
55	Mar-Tin Solar Energy SRL
56	Mazarine Energy Romania SRL
57	MET Romania Energy SA
58	Modern Calor SA
59	Monsson Trading SRL
60	MVM Future Energy Technology SRL
61	Next Energy Parteners SRL
62	Nova Power&Gas SRL
63	OMV Petrom SA
64	Petrotel-Lukoil SA
65	Photovoltaic Green Project SRL
66	Plenerg SRL
67	PPC Energie SA**
68	PPC Energie Muntenia SA**
69	Prefab
70	Premier Energy SRL
71	Premier Energy Furnizare SA**
72	QMB Energ SRL
73	Renovatio Trading SRL
74	RES Energy Solutions SA
75	Restart Energy One SRL
76	Romelectro Bucuresti SA
77	Rulmenti SA
78	Skybase Energy SRL
79	SN Nuclearelectrica SA
80	SNGN Romgaz SA
81	Solprim SRL
82	SPEEH Hidroelectrica SA
83	Tinmar Energy SA
84	Tinmar Green Energy
85	Termo Ploiesti SRL
86	Uzinsider General Contractor SA
87	Veolia România Soluții Integrate SA
88	Verbund Wind Power Romania SRL
89	Vienna Energy Forta Naturala SRL
90	Vimetco Management Romania SRL
91	Warehouses De Pauw Romania SRL
92	Werk Energy SRL
93	ZG Timber Sebes SRL

\*furnizori care au raportat furnizare de energie electrică către clienții finali din portofoliu (casnici, noncasnici) sau consum la propriile locuri de consum, indiferent de tipul de licență deținută (furnizare, producere);

\*\* furnizori desemnați FUI, în conformitate cu prevederile Ordinului ANRE nr. 91/2022.

## 2. Numărul de clienți finali

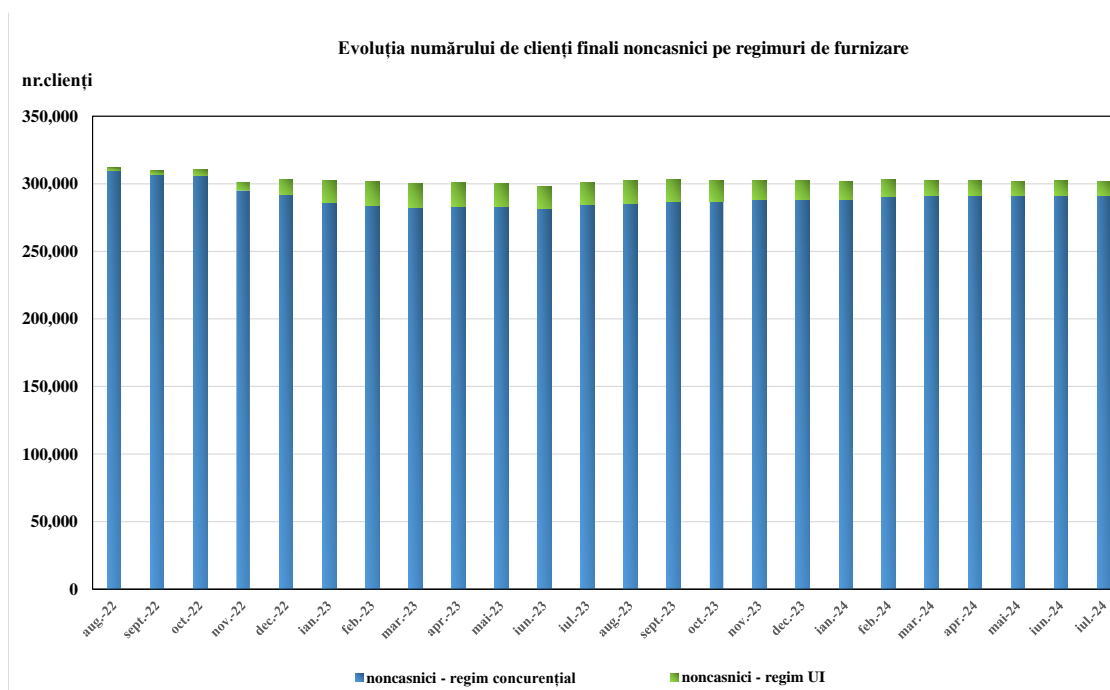
Numărul clienților casnici și cel al clienților finali noncasnici, cărora li se furnizează energie electrică în luna iulie 2024, sunt prezentați în funcție de tranșa de consum și regimul de furnizare pe care apar înregistrați la sfârșitul lunii de analiză.

### Număr clienți finali noncasnici

Tranșă de consum -Iulie 2024-	Total PAM	Regim concurențial	Regim UI
IA	239.855	235.343	4.512
IB	53.124	47.729	5.395
IC	6.508	6.094	414
ID	2.346	2.273	73
IE	151	151	
IF	30	28	2
IG	32	32	
<b>Total</b>	<b>302.046</b>	<b>291.650</b>	<b>10.396</b>

Sursa: Raportările lunare ale participanților activi pe PAM - prelucrare CMPEE

În următorul grafic prezentăm evoluția lunară din perioada august 2022 – iulie 2024 a numărului de clienți finali noncasnici în funcție de regimul de furnizare.



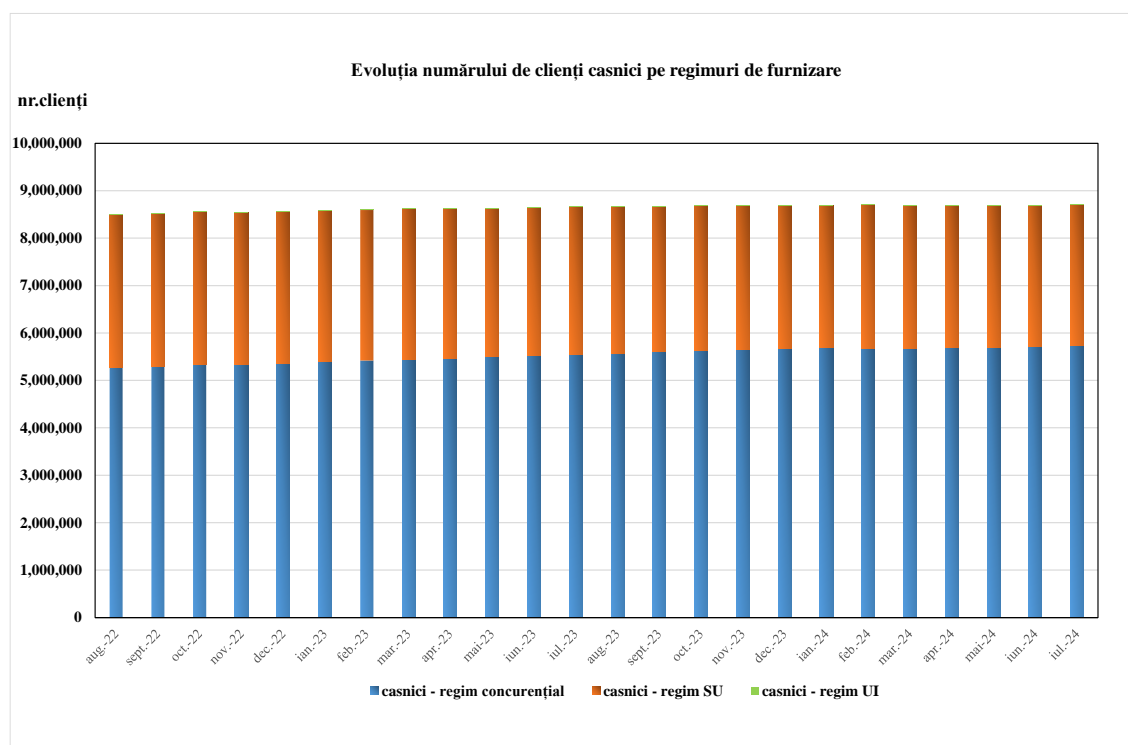
Sursa: Raportările lunare ale participanților activi pe PAM - prelucrare CMPEE

### Număr clienți casnici

Tranșă de consum -Iulie 2024-	Total PAM	Regim concurențial	Regim SU	Regim UI
DA	4.044.699	2.541.955	1.497.533	5.211
DB	3.228.670	2.131.965	1.092.408	4.297
DC	1.077.608	767.841	309.327	440
DD	314.907	251.646	63.161	100
DE	42.952	35.626	7.303	23
<b>Total</b>	<b>8.708.836</b>	<b>5.729.033</b>	<b>2.969.732</b>	<b>10.071</b>

Sursa: Raportările lunare ale participanților activi pe PAM - prelucrare CMPEE

Evoluția numărului de clienți casnici defalcat pe regim de furnizare în perioada august 2022 – iulie 2024 este prezentată lunar, în următorul grafic.



Sursa: Raportările lunare ale participanților activi pe PAM - prelucrare CMPEE

La sfârșitul lunii iulie 2024, numărul clienților casnici alimentați în regim de UI reprezintă 0,1% din numărul total de clienți casnici, iar al clienților finali noncasnici în regim de UI sub 3,5% din numărul total de clienți finali noncasnici.

Datele aferente regimului UI pentru ambele tipuri de clienți, reflectă atât situația clienților intrați în regim UI (preluați automat sau la cerere) în luna de raportare, cât și a celor intrați anterior, dar care au rămas în acest regim, la nivelul tuturor furnizorilor de ultimă instanță (indiferent dacă au fost nominalizați sau nu pentru luna de raportare).

### 3. Consumul de energie electrică al clienților finali

În următoarele tabele este prezentat consumul de energie electrică al clienților finali, structurat pe tip de client, tranșe de consum și pe regim de furnizare, pentru luna iulie 2024.

#### Consum clienți finali noncasnici pe tranșă de consum și regim de furnizare

- GWh -

Tranșă de consum -Iulie 2024-	Total PAM	Regim concurențial	Regim UI
IA	189,93	182,81	7,11
IB	554,71	482,61	72,10
IC	334,54	305,25	29,29
ID	676,74	656,81	19,93
IE	382,78	382,78	
IF	235,10	229,63	5,46
IG	795,30	795,30	
<b>Total</b>	<b>3.169,10</b>	<b>3.035,20</b>	<b>133,89</b>

Sursa: Raportările lunare ale participanților activi pe PAM - prelucrare CMPEE

**Consum clienți casnici pe tranșă de consum și regim de furnizare**

- GWh -

Tranșă de consum - Iulie 2024-	Total PAM	Regim concurențial	Regim SU	Regim UI
DA	208,21	138,34	69,44	0,43
DB	510,41	361,13	148,84	0,44
DC	312,77	236,98	75,70	0,09
DD	150,74	125,74	24,97	0,04
DE	57,68	51,62	6,02	0,04
<b>Total</b>	<b>1.239,81</b>	<b>913,81</b>	<b>324,97</b>	<b>1,03</b>

Sursa: Raportările lunare ale participanților activi pe PAM - prelucrare CMPEE

În tabelul următor este prezentat numărul de clienți finali și consumul de energie electrică defalcate pe tip de client și regim de furnizare pentru luna iulie 2024.

**Structura numărului de clienți finali și a consumului defalcate pe regim de furnizare**

Tip client - Iulie 2024	Clienți		Consum	
	Număr	Pondere (%)	Cantitate (MWh)	Pondere (%)
<b>Total din care:</b>	<b>9.010.882</b>	<b>100.00</b>	<b>4.408.905,58</b>	<b>100.00</b>
<b>Casnic</b>	<b>8.708.836</b>	<b>96.65</b>	<b>1.239.808,03</b>	<b>28.12</b>
- concurențial	5.729.033	63.58	913.805,55	20.73
- SU	2.969.732	32.96	324.974,94	7.37
- UI	10.071	0.11	1.027,54	0.02
<b>Noncasnic</b>	<b>302.046</b>	<b>3.35</b>	<b>3.169.097,55</b>	<b>71.88</b>
- concurențial	291.650	3.24	3.035.204,49	68.84
- UI	10.396	0.12	133.893,07	3.04

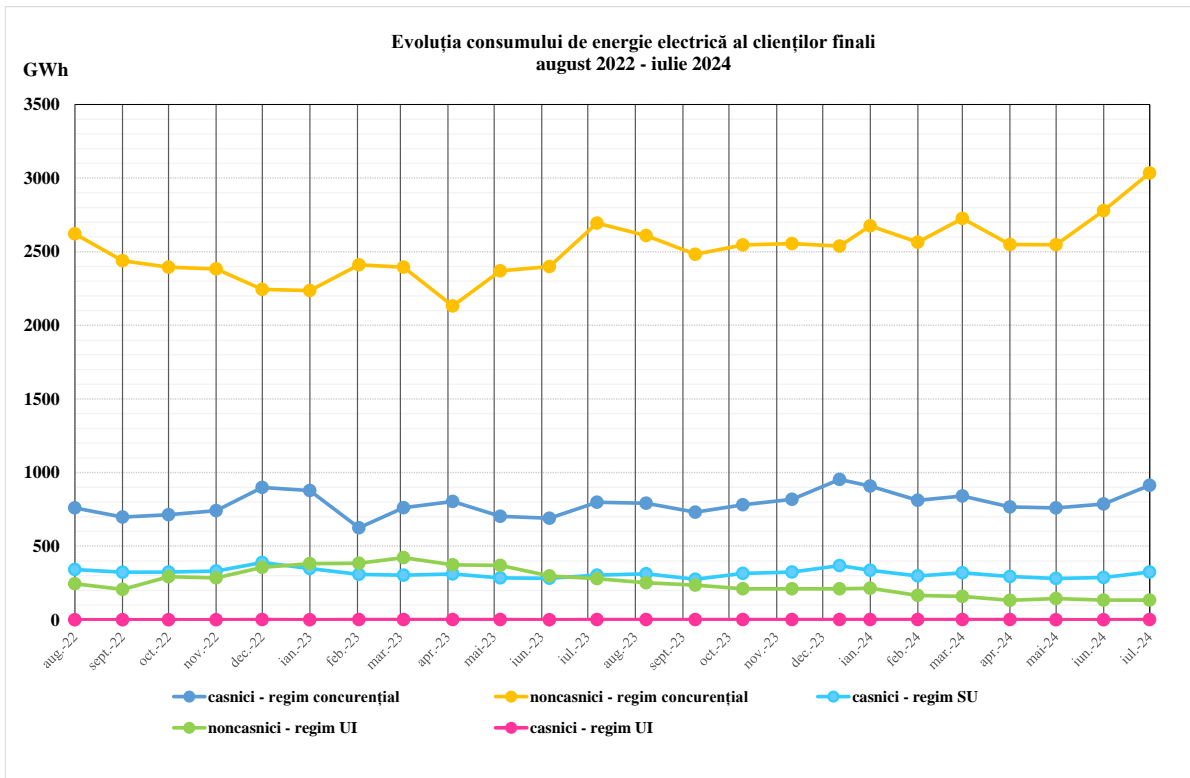
Sursa: Raportările lunare ale participanților activi pe PAM - prelucrare CMPEE

În cazul clienților finali care în cursul lunii de analiză au trecut dintr-un regim de furnizare în altul, consumul pe fiecare din regimuri corespunde perioadei din lună în care clientul final a fost încadrat în regimul de furnizare respectiv.

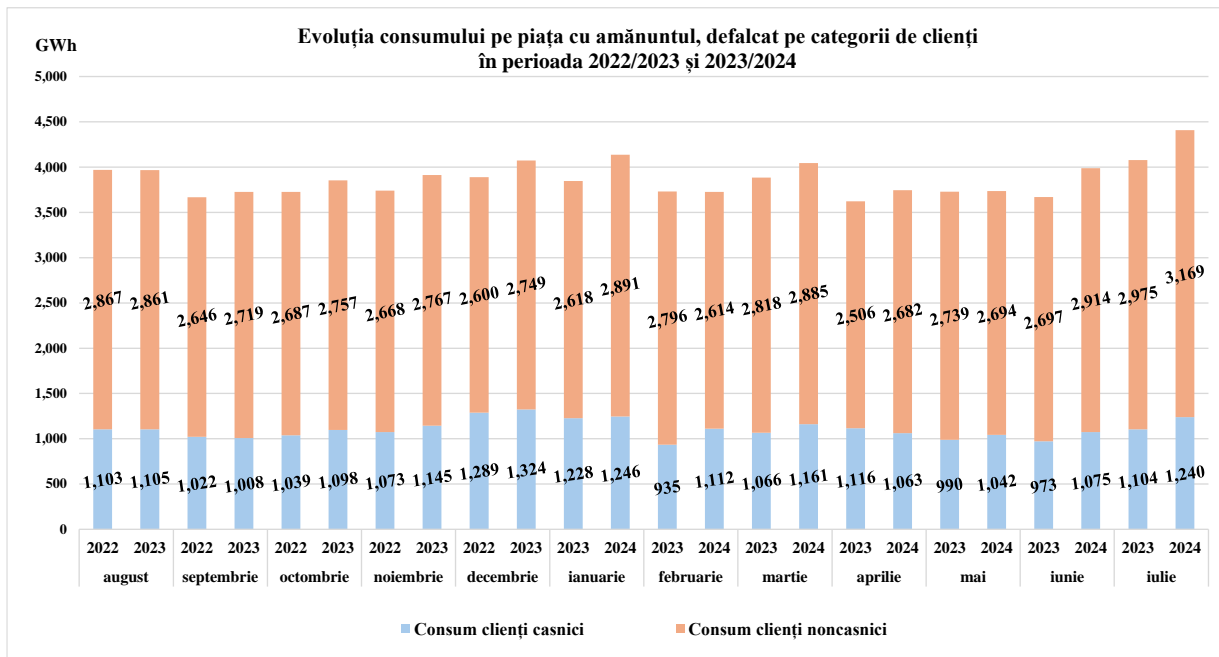
Datele aferente regimului UI pentru ambele tipuri de clienți, reflectă atât situația clienților intrați în regim UI (preluați automat sau la cerere) în luna de raportare, cât și a celor intrați anterior, dar care au rămas în acest regim, la nivelul tuturor furnizorilor de ultimă instanță (indiferent dacă au fost nominalizați sau nu pentru luna de raportare).

În luna iulie 2024, ponderea consumului de energie electrică aferent clienților casnici în regim concurențial din consumul total aferent clienților casnici a fost de cca. 74%.

Evoluția lunară, începând cu luna august 2022 a cantităților de energie electrică furnizate clienților finali, detaliat pe tipuri de client și regimuri de furnizare, este prezentată în următorul grafic, iar în cel de-al doilea grafic este prezentată comparativ evoluția lunară a consumului de energie electrică defalcate pe categorii de clienți finali în perioada august 2022 – iulie 2024.



Sursa: Raportările lunare ale participanților activi pe PAM - prelucrare CMPEE



Sursa: Raportările lunare ale participanților activi pe PAM - prelucrare CMPEE

#### 4. Prețuri medii de furnizare la clienții finali

Prețul mediu de furnizare al energiei electrice s-a determinat ca medie ponderată între **prețurile prevăzute în condițiile contractuale din contractele de furnizare** încheiate cu clienții finali încadrați pe respectiva tranșă de consum și cantitățile de energie electrică furnizate acestora.

Acesta include prețul energiei electrice active conform contractului încheiat cu clienții finali încadrați pe respectiva tranșă de consum (format din componenta de achiziție a energiei electrice care include tariful de introducere în rețea și componenta de furnizare) și tarifele reglementate pentru serviciile de rețea prestate. Prețul mediu de furnizare NU include taxe (certIFICATE VERZI, cogenerare de înaltă eficiență, acciză) sau TVA.

În conformitate cu prevederile *Metodologiei PAM*, prețurile medii de furnizare raportate de participanții la PAM pe fiecare categorie de clienți și tranșă de consum corespund energiei consumate în luna de raportare și reflectă condițiile contractuale și nu prețul final facturat plafonat, plătit de clienți conform schemei de sprijin aplicate la un moment dat pentru o categorie de clienți.

Pentru clienții finali (casnici, noncasnici) preluați de FUI în regim UI după data intrării în vigoare a *Regulamentului privind furnizarea de ultimă instanță a energiei electrice*, aprobat prin Ordinul președintelui ANRE nr. 91/2022, furnizarea energiei electrice se realizează în baza contractelor de furnizare a energiei electrice încheiate în conformitate cu prevederile *Contractului-cadru de furnizare a energiei electrice la clienții finali preluați de către furnizorul de ultimă instanță* (aprobat prin același Ordin ANRE nr. 91/2022).

În luna iulie 2024, prețurile pentru clienții în regim UI s-au stabilit în conformitate cu prevederile art. 18 alin. (3) din *Regulamentul privind furnizarea de ultimă instanță a energiei electrice*, aprobat prin Ordinul ANRE nr. 91/2022. În conformitate cu prevederile alin. (4), pe perioada aplicării OUG nr. 27/2022, FUI facturează consumul de energie electrică în conformitate cu prevederile acesteia.

În următoarele tabele se prezintă agregat pe tranșe de consum și regim de furnizare prețul mediu de furnizare al energiei electrice către clienții finali, detaliat pe tip de client pentru luna iulie 2024.

#### Preț mediu furnizare clienți finali noncasnici

lei/MWh

Tranșă de consum - Iulie 2024-	Total PAM	Regim concurrential	Regim UI
IA	1.094,21	1.105,33	808,21
IB	1.125,86	1.178,05	776,53
IC	862,00	871,79	759,99
ID	767,75	767,82	765,45
IE	762,70	762,70	
IF	736,94	736,74	745,33
IG	583,21	583,21	
<b>Total</b>	<b>810,74</b>	<b>812,46</b>	<b>771,67</b>

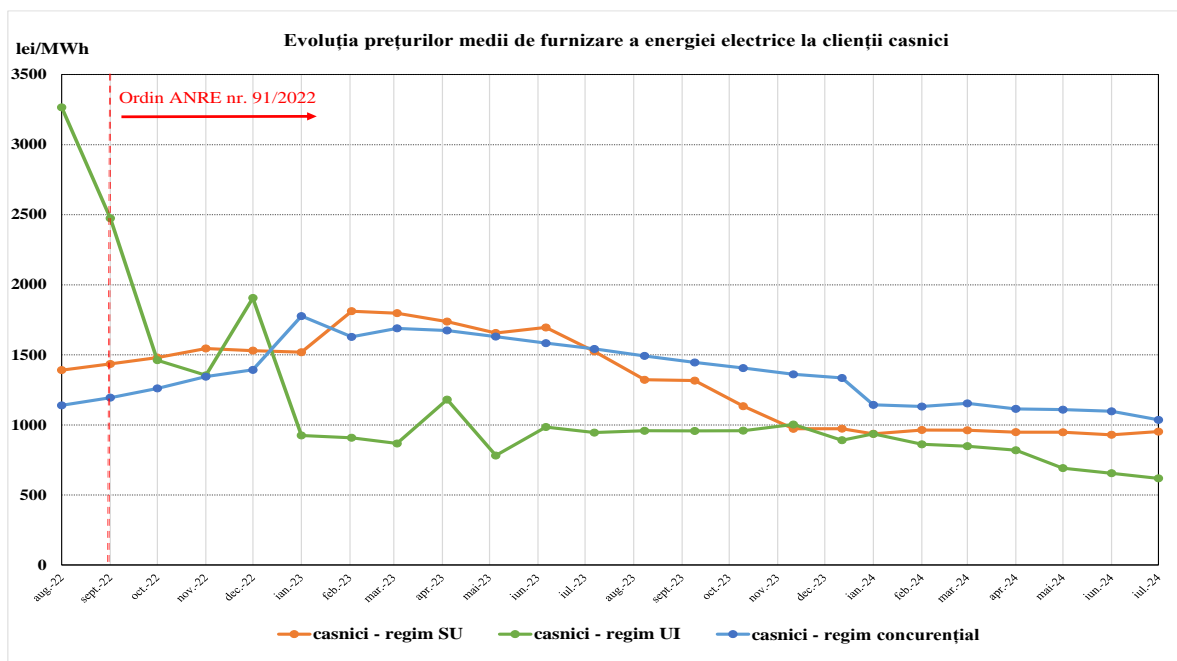
Sursa: Raportările lunare ale participanților activi pe PAM - prelucrare CMPEE

**Preț mediu furnizare  
clienți casnici**

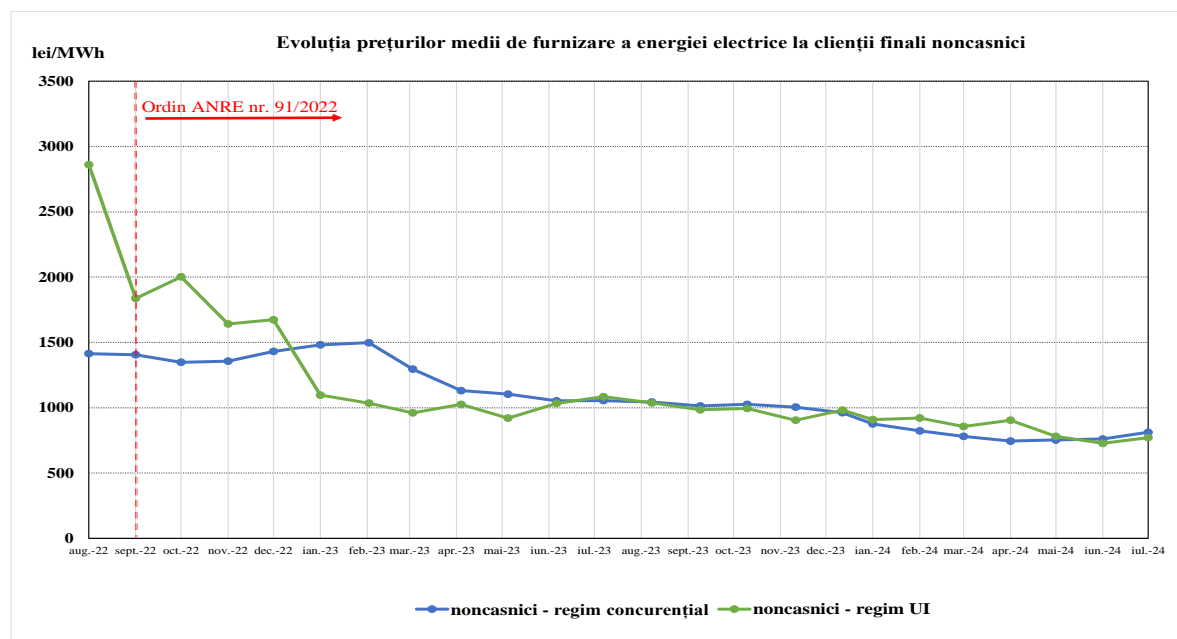
Tranșă de consum - Iulie 2024-	lei/MWh			
	Total PAM	Regim concurențial	Regim SU	Regim UI
DA	1.059,53	1.138,61	904,54	641,97
DB	1.065,31	1.115,62	944,73	567,90
DC	1.011,16	1.016,74	994,26	550,05
DD	867,61	844,46	984,82	840,33
DE	778,50	750,94	1.014,07	879,31
<b>Total</b>	<b>1.013,31</b>	<b>1.035,54</b>	<b>952,04</b>	<b>618,08</b>

Sursa: Raportările lunare ale participanților activi pe PAM - prelucrare CMPEE

Evoluția lunară a prețului mediu de furnizare al energiei electrice vândute clienților finali detaliat pe tip de client și tip de regim de furnizare este prezentată în următoarele grafice.



Sursa: Raportările lunare ale participanților activi pe PAM - prelucrare CMPEE



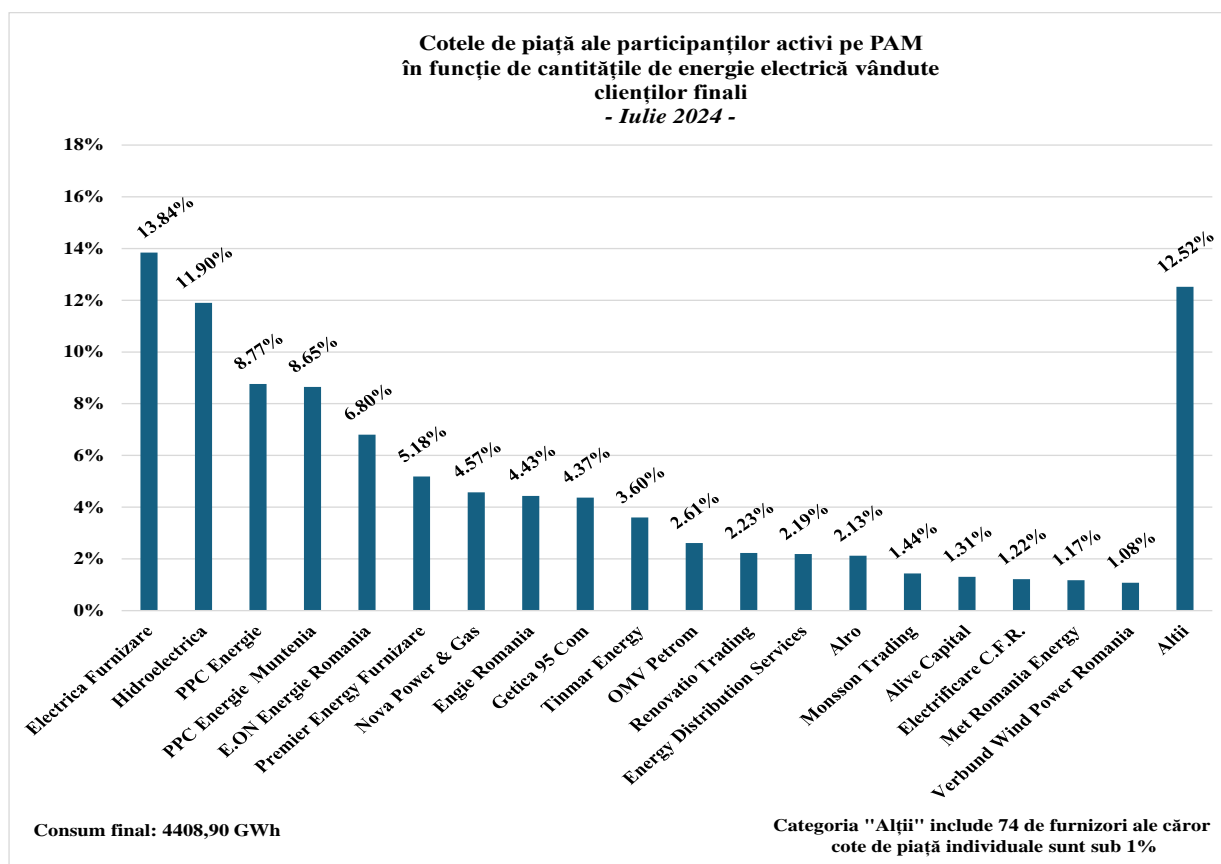
Sursa: Raportările lunare ale participanților activi pe PAM - prelucrare CMPEE

Datele aferente regimului UI pentru ambele tipuri de clienți, reflectă atât situația clienților intrați în regim UI (preluați automat sau la cerere) în luna de raportare, cât și a celor intrați anterior, dar care au rămas în acest regim, la nivelul tuturor furnizorilor de ultimă instanță (indiferent dacă au fost nominalizați sau nu pentru luna de raportare).

## 5. Indicatori de concentrare pe piața cu amănuntul de energie electrică

Gradul de concentrare depinde de numărul participanților la PAM și de dimensiunea activității de furnizare pe fiecare segment de clienți sau regim de furnizare. Indicatorii de concentrare sunt de natură să indice existența eventualei posibilități de exercitare a puterii de piață.

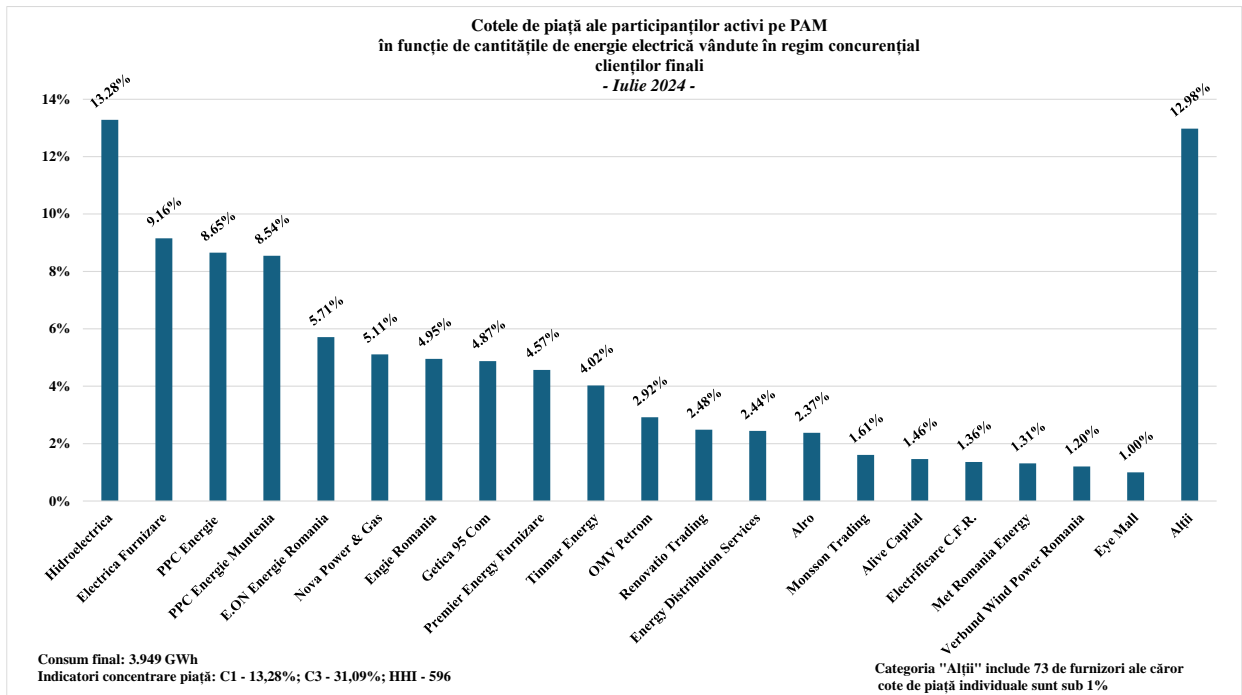
Prezentăm în continuare, sub formă grafică, cotele de piață (C1) ale participanților activi pe PAM în luna iulie 2024 (furnizori concurențiali, furnizorii de ultimă instanță, producători) din cantitatea totală de energie electrică furnizată clienților casnici și finali noncasnici, pentru toate tipurile de regim de furnizare (concurențial, SU, UI).



Sursa: Raportările lunare ale participanților activi pe PAM - prelucrare CMPEE

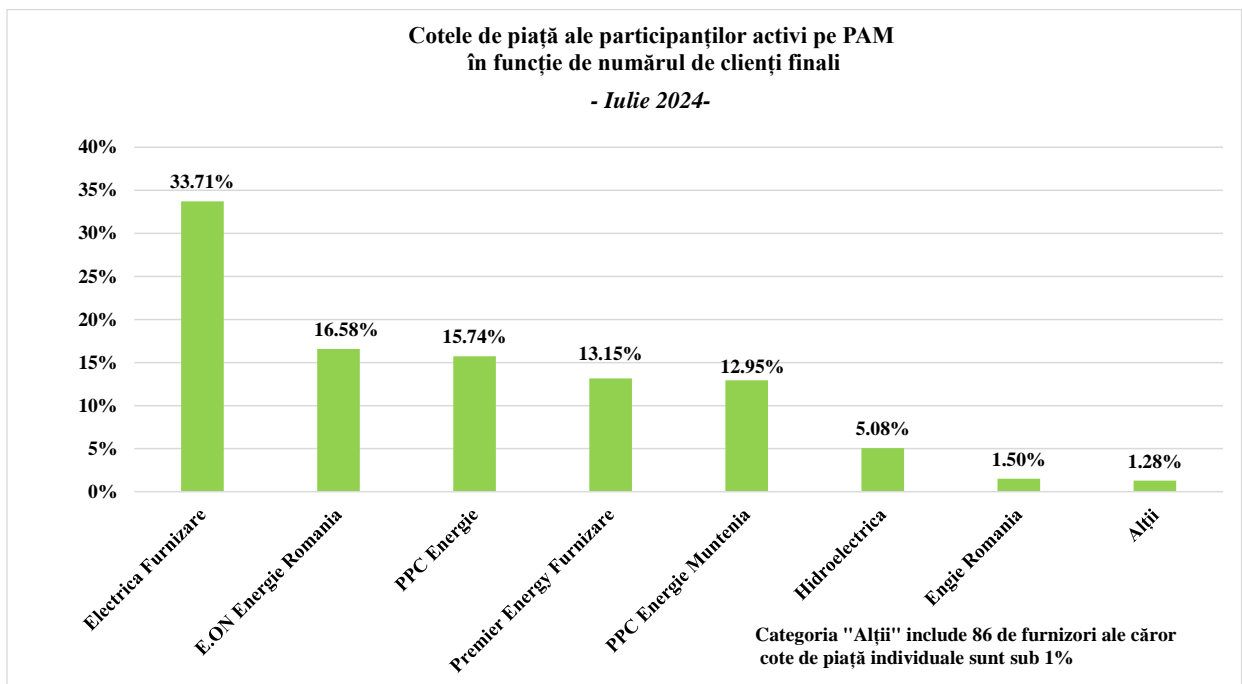
Cotele de piață (C1) ale participanților activi în luna iulie 2024 (furnizori concurențiali, furnizorii de ultimă instanță, producători) pe piața concurențială din cantitatea totală de energie electrică furnizată clienților casnici și finali noncasnici în regim concurențial este prezentată în graficul de mai jos.

## Raport monitorizare piață de energie electrică – luna iulie 2024

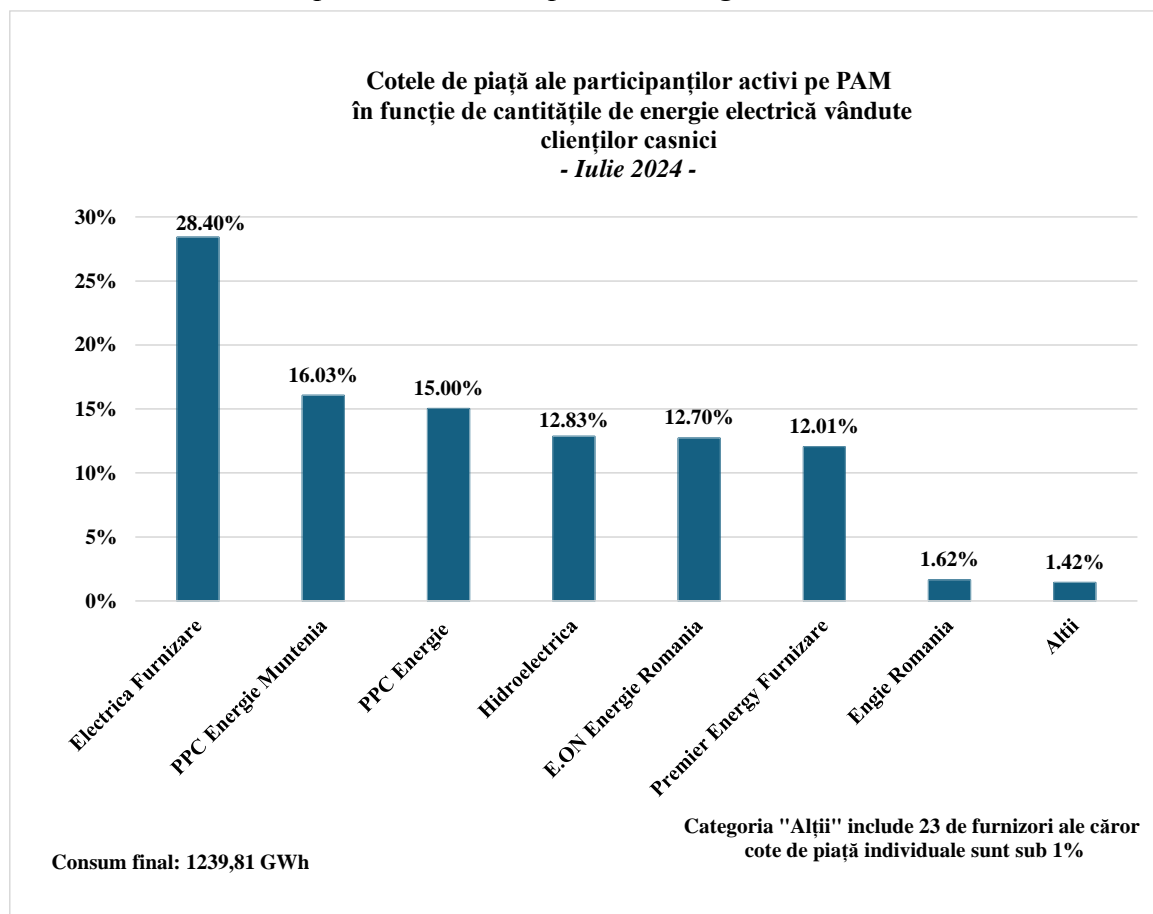


Sursa: Raportările lunare ale participanților activi pe PAM - prelucrare CMPEE

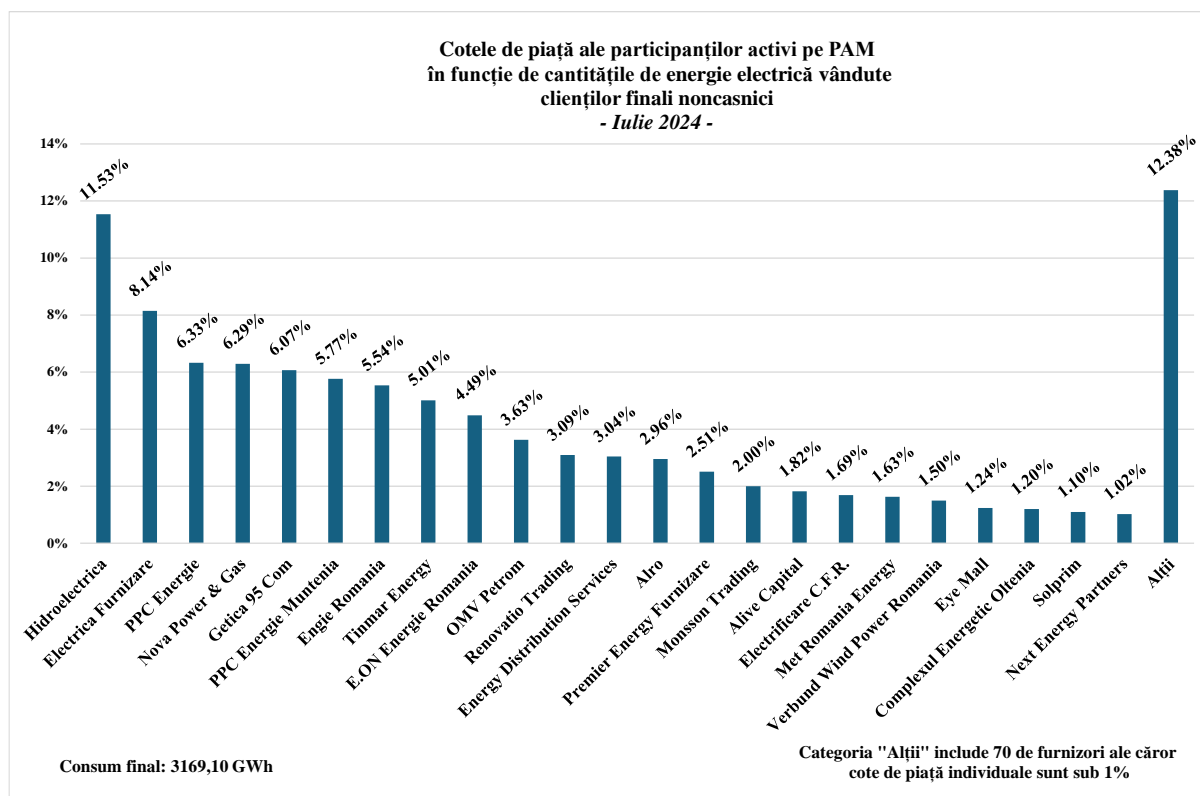
În graficele următoare sunt prezentate cotele de piață ale furnizorilor activi pe PAM în funcție de numărul de clienți finali deserviți și de cantitatea de energie electrică furnizată clienților casnici și clienților finali noncasnici în luna iulie 2024.



Sursa: Raportările lunare ale participanților activi pe PAM - prelucrare CMPEE



Sursa: Raportările lunare ale participanților activi pe PAM - prelucrare CMPEE



Sursa: Raportările lunare ale participanților activi pe PAM - prelucrare CMPEE

Precizăm că, în calculul de determinare a valorilor indicatorilor de piață nu s-a ținut cont de principiul dominanței, fiind evidențiată cota fiecărui furnizor în parte, indiferent de apartenența acestuia la un grup de societăți afiliate. Cantitatea de energie electrică furnizată pe baza căreia s-a stabilit cota de piață a fiecărui furnizor include consumul la locurile de consum proprii ale marilor clienți industriali care dețin și licență de furnizare și care au decis să-și achiziționeze energia de pe piața angro, în calitate de furnizori concurențiali.

Valorile indicatorilor de concentrare și numărul furnizorilor activi în luna iulie 2024 la nivelul întregii cantități de energie furnizate pe PAM sunt prezentați în tabelele următoare, defalcat pe tip de clienți finali (nencasnici/casnici) și pentru fiecare tranșă de consum.

<b>Indicatori de concentrare Total PAM - Iulie 2024-</b>	<b>Tranșe consum Clienți nencasnici</b>							
	<b>IA</b>	<b>IB</b>	<b>IC</b>	<b>ID</b>	<b>IE</b>	<b>IF</b>	<b>IG</b>	<b>Total</b>
C1 (%)	23	22	14	10	12	21	27	<b>12</b>
C3 (%)	61	54	36	27	30	43	50	<b>26</b>
HHI	1521	1287	800	508	592	1013	1186	<b>498</b>
Consum (GWh)	190	555	335	677	383	235	795	<b>3169</b>
Nr. furnizori activi	65	72	59	57	32	17	22	<b>93</b>

*Sursa: Raportările lunare ale participanților activi pe PAM - prelucrare CMPEE*

<b>Indicatori de concentrare Total PAM - Iulie 2024-</b>	<b>Tranșe consum Clienți casnici</b>					
	<b>DA</b>	<b>DB</b>	<b>DC</b>	<b>DD</b>	<b>DE</b>	<b>Total</b>
C1 (%)	26	30	32	40	57	<b>28</b>
C3 (%)	64	64	61	75	83	<b>59</b>
HHI	1928	1914	1894	2460	3682	<b>1762</b>
Consum (GWh)	208	510	313	151	58	<b>1240</b>
Nr. furnizori activi	25	26	26	23	24	<b>30</b>

*Sursa: Raportările lunare ale participanților activi pe PAM - prelucrare CMPEE*

În mod similar, prezentăm indicatorii de concentrare și numărul furnizorilor activi în luna iulie 2024 la nivelul componentei concurențiale a energiei electrice furnizate clienților finali nencasnici/casnici în luna de raportare.

<b>Indicatori de concentrare Regim Concurențial - Iulie 2024-</b>	<b>Tranșe consum Clienți nencasnici</b>							
	<b>IA</b>	<b>IB</b>	<b>IC</b>	<b>ID</b>	<b>IE</b>	<b>IF</b>	<b>IG</b>	<b>Total</b>
C1 (%)	23	20	12	10	12	22	27	<b>12</b>
C3 (%)	61	49	36	28	30	44	50	<b>25</b>
HHI	1506	1160	756	518	592	1056	1186	<b>489</b>
Consum (GWh)	183	483	305	657	383	230	795	<b>3035</b>
Nr. furnizori activi	65	71	59	57	32	16	22	<b>93</b>

*Sursa: Raportările lunare ale participanților activi pe PAM - prelucrare CMPEE*

<b>Indicatori de concentrare Regim Concurențial - Iulie 2024-</b>	<b>Tranșe consum Clienți casnici</b>					
	<b>DA</b>	<b>DB</b>	<b>DC</b>	<b>DD</b>	<b>DE</b>	<b>Total</b>
C1 (%)	22	21	19	48	64	<b>19</b>
C3 (%)	63	61	57	75	83	<b>55</b>
HHI	1842	1689	1657	2872	4329	<b>1595</b>
Consum (GWh)	138	361	237	126	52	<b>914</b>
Nr. furnizori activi	25	26	26	23	23	<b>29</b>

*Sursa: Raportările lunare ale participanților activi pe PAM - prelucrare CMPEE*