



# **RAPORT PRIVIND REZULTATELE MONITORIZĂRII PIEȚEI DE ENERGIE ELECTRICĂ ÎN LUNA MAI 2025**

ANRE depune toate eforturile pentru a prezenta în mod cât mai clar, în acest document, informații bazate pe raportările operatorilor economici. Acest document publicat de ANRE are numai scop informativ și educațional; ANRE nu este și nu va fi legal responsabilă, în nicio circumstanță, pentru eventualele inadvertențe cu privire la informațiile prezentate și nici pentru folosirea improprie a acestora de către utilizatori.

Str. Constantin Nacu, nr. 3, Sector 2, București, Cod poștal: 020995

Tel: (021) 327 8100. Fax: (021) 312 4365. E-mail: [anre@anre.ro](mailto:anre@anre.ro). Web: [www.anre.ro](http://www.anre.ro)

ANRE în calitate de operator de date cu caracter personal, respectă prevederile Regulamentului UE nr.679/2016 și reglementările interne în vigoare în materia protecției datelor cu caracter personal



## CUPRINS

<b>I. MONITORIZAREA FUNCȚIONĂRII PIETEI DE ENERGIE ELECTRICĂ DIN ROMÂNIA.....</b>	<b>3</b>
<b>II. PIAȚA ANGRO DE ENERGIE ELECTRICĂ.....</b>	<b>4</b>
1. <i>Participanții la piața angro de energie electrică.....</i>	<i>5</i>
2. <i>Structura pe tipuri de surse primare a energiei electrice produse și livrate în rețele de producătorii monitorizați.....</i>	<i>6</i>
3. <i>Structura tranzacțiilor pe piața angro de energie electrică.....</i>	<i>9</i>
4. <i>Tranzacțiile cu energie electrică pe categorii de participanți la PAN.....</i>	<i>21</i>
5. <i>Indicatori de concentrare pentru piața angro de energie electrică și componentele sale.....</i>	<i>28</i>
6. <i>Evoluția prețurilor stabilite pe piața angro de energie electrică.....</i>	<i>30</i>
<b>III. PIAȚA CU AMĂNUNTUL DE ENERGIE ELECTRICĂ.....</b>	<b>36</b>
1. <i>Participanții la piața cu amănuntul de energie electrică.....</i>	<i>37</i>
2. <i>Numărul de clienți finali.....</i>	<i>38</i>
3. <i>Consumul de energie electrică al clienților finali.....</i>	<i>39</i>
4. <i>Prețuri medii de furnizare la clienții finali.....</i>	<i>42</i>
5. <i>Indicatori de concentrare pe piața cu amănuntul de energie electrică.....</i>	<i>44</i>

## I. MONITORIZAREA FUNCȚIONĂRII PIEȚEI DE ENERGIE ELECTRICĂ DIN ROMÂNIA

Piața de energie electrică funcționează conform regulilor instituite prin legislația primară, în principal *Legea energiei electrice și a gazelor naturale nr. 123/2012*, cu modificările și completările ulterioare (*Legea*), prin regulamentele europene ca acte de directă aplicabilitate și prin cadrul de reglementare elaborat de ANRE.

ANRE monitorizează funcționarea pieței angro și a pieței cu amănuntul de energie electrică în vederea evaluării nivelului de eficiență, transparență și concurență, în temeiul *OUG nr. 33/2007 privind organizarea și funcționarea ANRE*, aprobată cu modificări și completări prin *Legea nr. 160/2012*, cu modificările și completările ulterioare. Monitorizarea pieței de energie electrică se realizează pe bază de reglementări proprii, respectiv *Metodologia de monitorizare a pieței angro de energie electrică (Metodologia PAN)*, aprobată prin Ordinul președintelui ANRE nr. 18/2023, și *Metodologia de monitorizare a pieței cu amănuntul de energie electrică (Metodologia PAM)*, aprobată prin Ordinul președintelui ANRE nr. 17/2023. Participanții la piața de energie electrică raportează lunar către ANRE date de tranzacționare specifice pieței angro de energie electrică și, după caz, date tehnice și informații specifice pieței cu amănuntul de energie electrică, potrivit prevederilor din cele două metodologii de monitorizare.

Din perspectiva activității desfășurate pe fiecare din componentele pieței de energie electrică, categoriile de participanți cu obligații de raportare sunt producătorii din surse clasice și regenerabile monitorizați în temeiul *Metodologiei PAN* în vigoare, entitățile agregate și agregatorii pentru producere și/sau pentru consum comandabil, operatorii instalațiilor de stocare, furnizorii și traderii de energie electrică, părțile responsabile cu echilibrarea, operatorul de transport și sistem și operatorii de distribuție concesionari (pentru energia electrică necesară acoperirii consumului propriu tehnologic în rețelele de transport și de distribuție). Datele lunare raportate de participanți sunt corelate cu datele și informațiile de tranzacționare transmise de operatorii pieței de energie electrică, operatorul de transport și sistem și operatorii de distribuție concesionari.

*Raportul lunar de monitorizare a pieței de energie electrică* prezintă, în sinteză, rezultatele activității de monitorizare la nivelul lunii analizate, dar și comparativ cu alte perioade, prin intermediul unor indicatori agregați ce caracterizează componentele pieței angro și a pieței cu amănuntul de energie electrică din punct de vedere al structurii și funcționării acestora.

## II. PIAȚA ANGRO DE ENERGIE ELECTRICĂ

În conformitate cu prevederile legale, pe piața angro de energie electrică se derulează tranzacții cu energie electrică în urma desfășurării de licitații pe piețele organizate aflate în administrarea operatorilor pieței de energie electrică, tranzacții cu energie electrică pe bază de contracte bilaterale negociate direct și tranzacții de import și de export al energiei electrice.

Dimensiunea pieței angro de energie electrică este dată de totalitatea tranzacțiilor realizate de participanții la piață, în care sunt incluse și revânzările realizate în scopul ajustării poziției contractuale sau obținerii de beneficii financiare, depășind în acest fel cantitatea de energie electrică transmisă fizic de la producere la consum.

În prezent, titularii ai unei licențe pentru activitatea operatorului pieței de energie electrică în conformitate cu prevederile *Legii* sunt:

- ❖ din decembrie 2001, societatea Operatorul Pieței de Energie Electrică și de Gaze Naturale “OPCOM” SA (denumită în continuare OPCOM) și
- ❖ din martie 2022, societatea Bursa Română de Mărfuri (Romanian Commodities Exchange) SA (denumită în continuare BRM).

Piețele organizate aflate în administrarea OPCOM sunt piețele centralizate de contracte la termen: modalitatea de tranzacționare prin licitație extinsă și utilizarea produselor care să asigure flexibilitatea tranzacționării (PCCB-LE-flex), modalitatea de tranzacționare a contractelor prin negociere continuă (PCCB-NC), cadrul organizat de tranzacționare pe piața centralizată cu negociere dublă continuă (PC-OTC), modalitatea de încheiere a contractelor de procesare a combustibilului (PCCB-PC), piața de energie electrică pentru clienții finali mari (PMC), piața centralizată pentru serviciul universal (PCSU), piața centralizată pentru energie electrică din surse regenerabile susținută prin certificate verzi (PCE-ESRE-CV), piața centralizată destinată atribuirii contractelor de energie electrică pentru perioade lungi de livrare (PCTL).

De asemenea, OPCOM are calitatea de operator al pieței de energie electrică desemnat (OPEED) pentru Piața pentru ziua următoare (PZU), care din iunie 2021 funcționează în mecanism cuplat în proiectul european SDAC și din iunie 2022 prin cuplare pe bază de fluxuri precum și pentru Piața intrazilnică (PI), care din noiembrie 2019 funcționează în regim cuplat cu piețele din celelalte țări participante în proiectul european SIDC. Începând cu data de 13 iunie 2024, în conformitate cu Decizia ACER 01-2019 privind stabilirea unei metodologii de prețuri a capacității intrazilnice transfrontaliere, OPCOM a lansat tranzacționarea prin licitație pe PI (IDA).

BRM organizează și administrează următoarele piețe centralizate de contracte la termen: Piața Marilor Consumatori (PMC), Piața Contractelor la termen de energie electrică (PCT) și Piața de energie electrică OTC.

Prin decizia ANRE nr. 1739 din 04.07.2023, BRM a primit calitatea de operator al pieței de energie electrică desemnat (OPEED) pentru o perioadă de 4 ani pentru Piața cuplată pentru ziua următoare (PZU), care a devenit operațională începând cu 19 noiembrie 2024, și pentru Piața cuplată intrazilnică (PI), operațională din data de 22 mai 2024.

1. Participanții la piața angro de energie electrică

În tabelul următor sunt prezentați participanții la piața angro de energie electrică activi\* în luna mai 2025 alături de operatorii pieței de energie electrică:

PARTICIPANȚI ACTIVI PE PIATA ANGRO DE ENERGIE ELECTRICA			
1	A6 Impex SA	83	Enery Optimizarea Portofoliului
2	Alegfurnizorul Consulting SRL	84	Enex Nalbant Renewable SRL
3	Alive Capital SA	85	Engie România SA
4	Alive Sun Power One SRL	86	Entel SA
5	Alive Wind Power One SRL	87	Entrex Services SRL
6	Alizeu Eolian SA	88	Eol Energy SRL
7	Alro SA	89	Eolian Project SRL
8	AMV Solar SRL	90	Espe Energia SRL
9	Anchor Grup SA	91	Eviva Nalbant SRL
10	AOT Energy SRL	92	Eye Mall SRL
11	Auchan Renewable Energy SRL	93	Fenova AB
12	Axpo Energy Romania SRL	94	Fort Green Energy SRL
13	Azomures SA	95	Freepoint Commodities Europe
14	Baba Ana Solar Green Energy SRL	96	Fundpole Capital SRL
15	Bepco SRL	97	Future PV SRL
16	Best Energy SRL	98	Galicusud SRL
17	Bioenergy Suceava SRL	99	Gamma Solar Project SRL
18	Blue Line Energy SRL	100	GEN-I, trgovanje in prodaja elektricne energije, d.o.o.
19	Blue Planet Investments SRL	101	Ges Furnizare SRL
20	Blue Sand Investment SRL	102	Getica 95 COM SRL
21	Borzești Power SRL	103	Glodeni Energy SRL
22	Braila Winds SRL	104	Glodeni Solar SRL
23	Caracal Solar Alpha SRL	105	Glyptodon SRL
24	Casa Crang SRL	106	GPSB Solaris 48 SRL
25	Casori SRL	107	Green Vision Seven SRL
26	Catalan Electric SRL	108	Grenerg SRL
27	CET Govora SA	109	Ground Investment Corp SRL
28	Chimcomplex Borzești SA	110	Harghita Energy Broker SRL
29	Clue Solar SRL	111	Heliolux SRL
30	Cluster Power SRL	112	Helpvolt Instal SRL
31	Comcris Energy SRL	113	Hermes Energy International SRL
32	CNTEE Transelectrica SA	114	HS Timber Productions Reci SRL
33	Compania Locala de Termoficare COLTERM SA	115	HS Timber Productions SRL
34	Complexul Energetic Oltenia SA	116	IBN Energy SRL
35	Conti Green Project SRL	117	ICCO Energy SRL
36	Contour Global Solutions SRL	118	ICD Octagon Development SRL
37	Cooperativa de energie Furnizare SRL	119	ICPE Electrocond Technologies SA
38	Corni Eolian SRL	120	Ingka Investments Renewable Energy Romania SRL
39	Cotroceni Park SA	121	JRD Solar SRL
40	Crest Energy SRL	122	Kelavent Charlie SRL
41	D.Trading D.O.O.	123	Kelavent Echo SRL
42	Dacia Energy Solutions SRL	124	Kentax Energy SRL
43	Delgaz Grid SA	125	Kompact Grid SRL- Agregator
44	DIGI Romania SA	126	Land Power SRL
45	Distribuție Energie Electrică România SA	127	LDA Furnizare SRL
46	Distribuție Energie Oltenia SA	128	Lemnar Grup SRL
47	E.ON Energie Romania SA	129	Liberty Galați SA
48	East Wind Farm SRL	130	LJG Green Source Energy Alpha SA
49	Ecere-Energy Trading SRL	131	LJG Green Source Energy Beta SRL
50	Eco Power Wind SRL	132	LJG Green Source Energy Gamma SRL
51	Ecoenergia SRL	133	Lord Energy SRL
52	Ecosfer Energy SRL	134	Luxten Lighting Company SA
53	EDPR Romania SRL	135	Mar-Tin Solar Energy SRL
54	EFT Furnizare SRL	136	Mazarine Energy Romania SRL
55	EFT Power SRL	137	Megalodon Storage SRL
56	EGGER Romania SRL	138	MET Romania Energy SA
57	E-Infra SA	139	MHC Water Power
58	Ela Energy PH SRL	140	Midori Solutions
59	Elcata MHC SRL	141	Mira Green Planet SRL
60	Electric Planners SRL	142	Mireasa Energies SRL
61	Electrica Furnizare SA	143	Modern Calor SA
62	Electricom SA	144	Moldova Eolian SRL
63	Electricitare CFR SA	145	Monsson SRL
64	Electro Energy Sud SRL	146	Monsson Trading SRL
65	Electrocarbon SA	147	Municipal Iasi SA
66	Electrocentrale București SA	148	MVM Future Technology SRL
67	Electrogrup SA	149	Neptun SA
68	Electroutilaj SA	150	Next Energy Parteners SRL
69	Elektra Green Power SRL	151	Nicolae Balcescu Regenerabile SRL
70	Elektra Wind Power SRL	152	Nova Power&Gas SRL
71	Elnet Energy SRL	153	Nova PS 110 SRL
72	Elsid SA	154	NOVA PS 170 SRL
73	EM Power SRL	155	NOVA PS 90 SRL
74	Encon Prime SRL	156	NRX Wind SRL
75	Energia Verde Ventuno SRL	157	OLT Piess SRL
76	Energocom SA	158	OMV Petrom SA
77	Energovia EOOD	159	Optimize Power SRL
78	Energy Core Development SRL	160	Ovidiu Development SRL
79	Energy Distribution Services SRL	161	Petrotel-Lukoil SA
80	Energy Gate SRL	162	Photovoltaic Green Project SRL
81	Energy Innovative Solutions	163	Plenerg SRL
82	Energy Tech Entera SRL	164	Power Peak Trading SRL
165	Powerhouse Trading SRL		
166	PPC Energie SA		
167	PPC Renewables Romania SRL		
168	Prefab SA		
169	Premier Energy SA		
170	Premier Energy Furnizare SA		
171	Premier Wind 80 SRL		
172	RAAL SA		
173	Rătești Solar Plant SRL		
174	Renewa Power SRL		
175	Renovatio Trading SRL		
176	Repsan Energy SRL		
177	Res Energy Solutions		
178	Restart Energy One SA		
179	Rețele Electrice România SA		
180	Rig Biomass SRL		
181	Rodina Energy Distribution SRL		
182	Romelectro Bucuresti SA		
183	Romenergy Trading SRL		
184	Romkumulo SRL		
185	Romuk Energy SRL		
186	Rulmenti SA		
187	SERG Company SRL		
188	SIX Wings SRL		
189	Skybase Energy SRL		
190	SN Nuclearelectrica SA		
191	SNGN Romgaz SA		
192	Societatea Complexul Energetic Valea Jiului SA		
193	Societatea de Administrare a Participațiilor în Energie SA		
194	Societatea Electrocentrale Craiova SA		
195	Societatea Energetica Electrica SA		
196	Solar Electric Frasinet SRL		
197	Solar Renewable SRL		
198	Solaria Green Energy SRL		
199	Solprim SRL		
200	Spectrade SRL		
201	Spectrum Tech SRL		
202	SPEEH Hidroelectrică SA		
203	Standard Grup 4 Term SRL		
204	Stock Energy SRL		
205	Sun Challenge SRL		
206	Sun Energy Complet SA		
207	Termo Ploiesti SRL		
208	Termoficare Oradea SA		
209	Thermoenergy Group SA		
210	Three Pharm SRL		
211	Timmar Energy SA		
212	Timmar Green Energy SRL		
213	TMK Hydroenergy Power SRL		
214	Tomis Team SRL		
215	Transenergo Microhidro SRL		
216	True Energy Management SRL		
217	Uzinsider General Contractor SA		
218	Varokub Energy Development SRL		
219	Vatech Consulting SRL		
220	Veolia România Soluții Integrate SA		
221	Verbund Wind Power Romania SRL		
222	Veroniki Wind SRL		
223	Vest Ergo SA		
224	Vienna Energy Forta Naturala SRL		
225	Vimetco Management Romania SRL		
226	VIS Solaris 2011 SRL		
227	Vivenergy SRL		
228	VM-Trade Energy SRL		
229	Volta SRL		
230	Vrncart SA		
231	Vrsh Pro Investments SRL		
232	Warehouses De Pauw Romania SRL		
233	We Power Team SRL		
234	Werk Energy SRL		
235	Wind Energy Service East Europe SRL		
236	Wind Park Invest SRL		
237	Windfarm MV I SRL		
238	Xalandine Energy SRL		
239	XPV SRL		
240	Yar Power SRL		
241	ZG Timber Sebes SRL		
<b>OPERATORI PIATA ENERGIE ELECTRICA</b>			
		1	BRM SA
		2	OPCOM SA

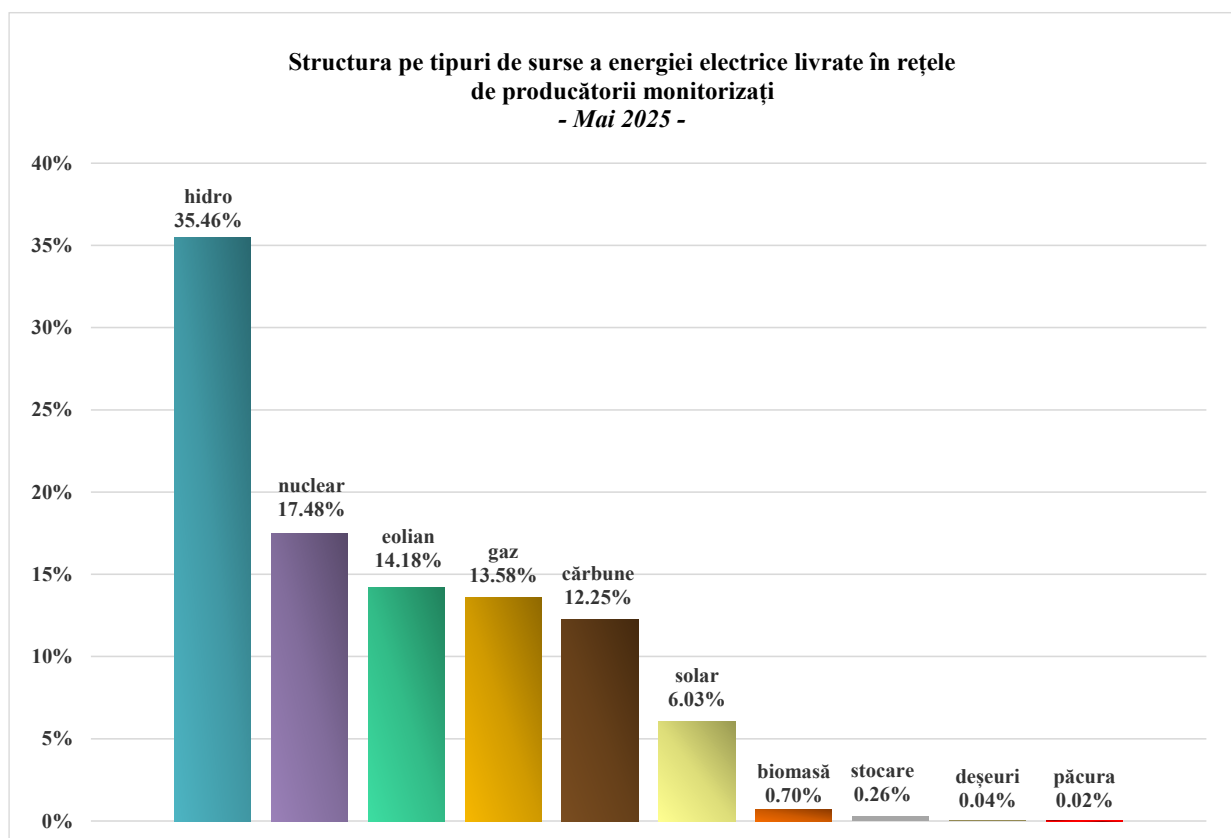
\*Participanții activi sunt participanți la piață, în sensul art. 7 din Metodologia de monitorizare a pieței angro de energie electrică, aprobată prin Ordinul președintelui ANRE nr. 18/2023, care în luna de raportare au desfășurat activitate pe piața angro de energie electrică.

Precizăm că în categoria producătorilor de energie electrică monitorizați în baza *Metodologiei PAN* sunt cuprinși titulari de licență pentru exploatarea capacităților de producere a energiei electrice, cu sau fără instalații de stocare, cărora OTS le aplică tariful pentru serviciul de transport – componenta de introducere în rețea (TG) și anume care dețin capacități de producere cu putere instalată mai mare de 5 MW, chiar dacă aceștia dețin și licență pentru activitatea de furnizare a energiei electrice.

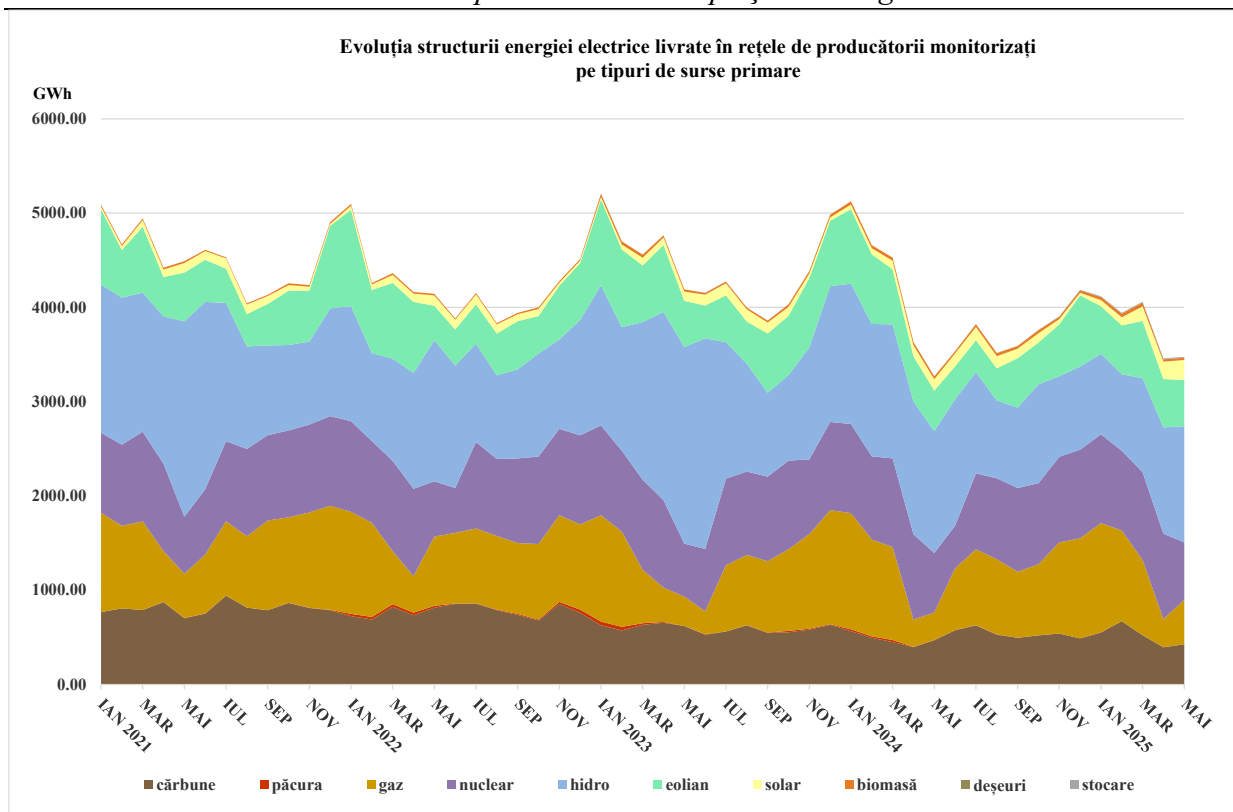
Lista actualizată a părților responsabile cu echilibrarea (PRE) este publicată pe site-ul operatorului pieței de echilibrare (CNTEE Transelectrica S.A.).

## 2. Structura pe tipuri de surse primare a energiei electrice produse și livrate în rețele de producătorii monitorizați

Prezentăm în continuare structura pe tipuri de surse primare a energiei electrice produse și livrate în rețele de producătorii monitorizați pentru luna mai 2025 și evoluția structurii lunare în ultimii 5 ani.

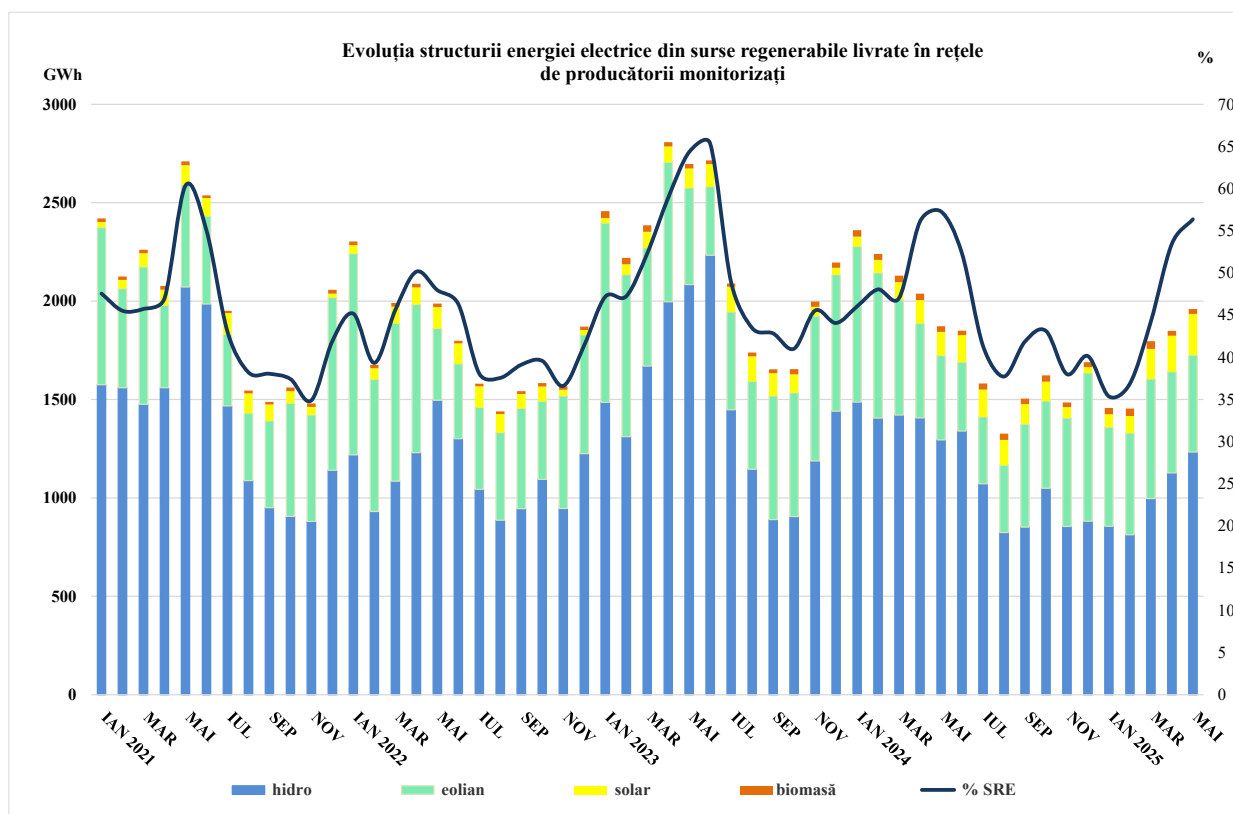


Sursa: Raportările lunare ale producătorilor monitorizați – prelucrare CMPEE



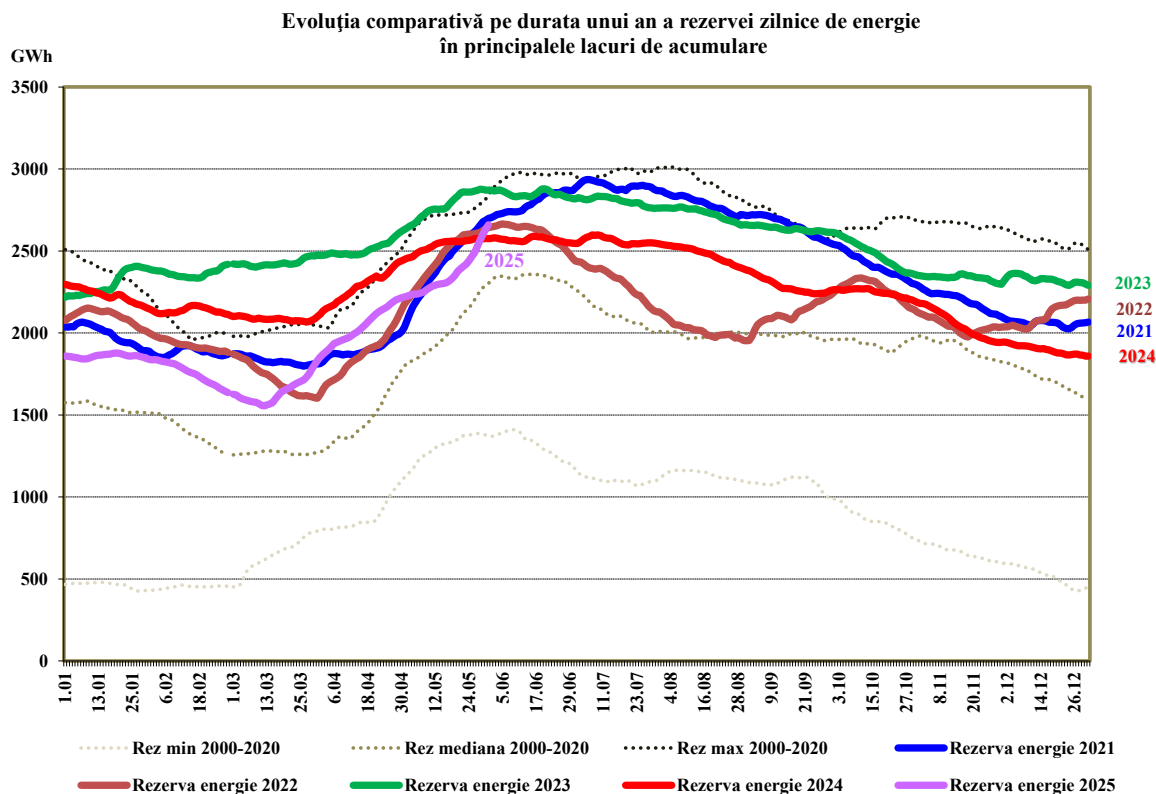
Sursa: Raportările lunare ale producătorilor monitorizați – prelucrare CMPEE

În graficul următor este prezentată în evoluție lunară energia electrică produsă din surse regenerabile și livrată în rețea de producătorii monitorizați și cota de piață a acestora din totalul energiei electrice livrate.



Sursa: Raportările lunare ale producătorilor monitorizați PAN – prelucrare CMPEE

Unul din factorii de influență ai producției de energie electrică în centralele hidroelectrice, alături de debitul Dunării, îl reprezintă rezerva de energie din marile amenajări hidroenergetice ale României. Evoluția nivelului zilnic al acesteia în anul 2025, comparativ cu valorile zilnice din ultimii 4 ani și cu minima, maxima și mediana aferente fiecărei zile din perioada 2000-2020, sunt prezentate în graficul următor:



Sursa: Raportările lunare ale SPEEH Hidroelectrica S.A. – prelucrare CMPEE

Prezentăm câțiva indicatori de sinteză ce caracterizează bilanțul fizic al energiei electrice pentru luna mai 2025 comparativ cu luna anterioară.

- GWh -

Nr. crt.	INDICATOR	Aprilie 2025	Mai 2025
1	Energia electrică produsă ( $P_i > 5\text{MW}$ ) <sup>1</sup>	3650,38	3649,92
2	Energia electrică livrată în rețea ( $P_i > 5\text{MW}$ ) <sup>1</sup>	3459,16	3476,26
3	Schimburi comerciale pe direcția import (inclusiv tranzite) <sup>2</sup>	1679,21	1666,90
4	Schimburi comerciale pe direcția export (inclusiv tranzite) <sup>2</sup>	1274,21	1327,13
5	Consum intern realizat SEN <sup>3</sup>	4135,90	4092,02
6	Consumul clienților casnici <sup>4</sup> :	1157,48	1116,26
6.1	- în regim concurențial	877,84	843,08
6.2	- în regim de SU	278,35	272,02
6.3	- în regim de UI	1,29	1,16
7	Consumul clienților finali noncasnici <sup>4</sup> :	2610,18	2747,53
7.1	- în regim concurențial	2535,51	2681,82
7.2	- în regim de UI	74,67	65,71
8	CPT transport <sup>5</sup>	77,21	71,22
9	CPT distribuție <sup>5</sup>	351,50	304,38

**Note:**

1. Indicatorii *Energia electrică produsă* ( $P_i > 5MW$ ) și *Energia electrică livrată* ( $P_i > 5MW$ ) se referă la energia electrică livrată în SEN de toți producătorii care dețin cel puțin o centrală de producere cu capacitate instalată mai mare de 5 MW, racordată la rețelele electrice de transport și distribuție (în conformitate cu *Metodologia PAN* aprobată prin Ordinul ANRE nr. 18/2023);
2. Indicatorii *Schimburi comerciale pe direcția import (inclusiv tranzite)* și *Schimburi comerciale pe direcția export (inclusiv tranzite)* includ și energia electrică care tranzitează România (tranzitele notificate de participanții la piață și tranzitele prin mecanismele cuplate PZU și PI);
3. Indicatorul *Consum intern realizat SEN* reprezintă consumul lunar realizat la nivelul întregului SEN și este cel raportat de CNTEE Transelectrica S.A.;
4. Consumul clienților casnici și al clienților finali noncasnici reprezintă energia furnizată în luna de raportare clienților finali de furnizorii/producătorii monitorizați și autoconsumul acestora; nu este inclus consumul prosumatorilor din producția proprie, datele privind prosumatorii făcând obiectul unui raport distinct al ANRE;
5. *CPT pentru acoperirea pierderilor în rețeaua de transport și CPT pentru acoperirea pierderilor în rețeaua de distribuție* au fost calculate pe baza achizițiilor de energie electrică realizate de operatorii de rețea în calitate de participanți la piață cu luarea în calcul a dezechilibrelor înregistrate la nivelul Părții Responsabile cu Echilibrarea din care fac parte.

### 3. Structura tranzacțiilor pe piața angro de energie electrică

În tabelul următor sunt prezentate volumele de energie electrică livrate lunar pe contractele aflate în derulare în luna de raportare și prețurile medii realizate pe fiecare componentă a pieței angro în luna de raportare, comparativ cu luna anterioară, calculate pe baza raportărilor lunare ale participanților la piață. Prețurile medii prezentate pentru componentele pieței angro sunt prețuri medii ponderate realizate în luna de raportare.

Volumele de energie electrică livrate au fost raportate la *Consumul intern realizat SEN* pentru a oferi o referință în aprecierea dimensiunii pieței angro și a componentelor sale.

Datele din tabel sunt prezentate doar pentru piețele pe care au fost raportate volume livrate în luna analizată; precizăm că toate volumele sunt raportate în ore RO, toate prețurile includ componenta TG.

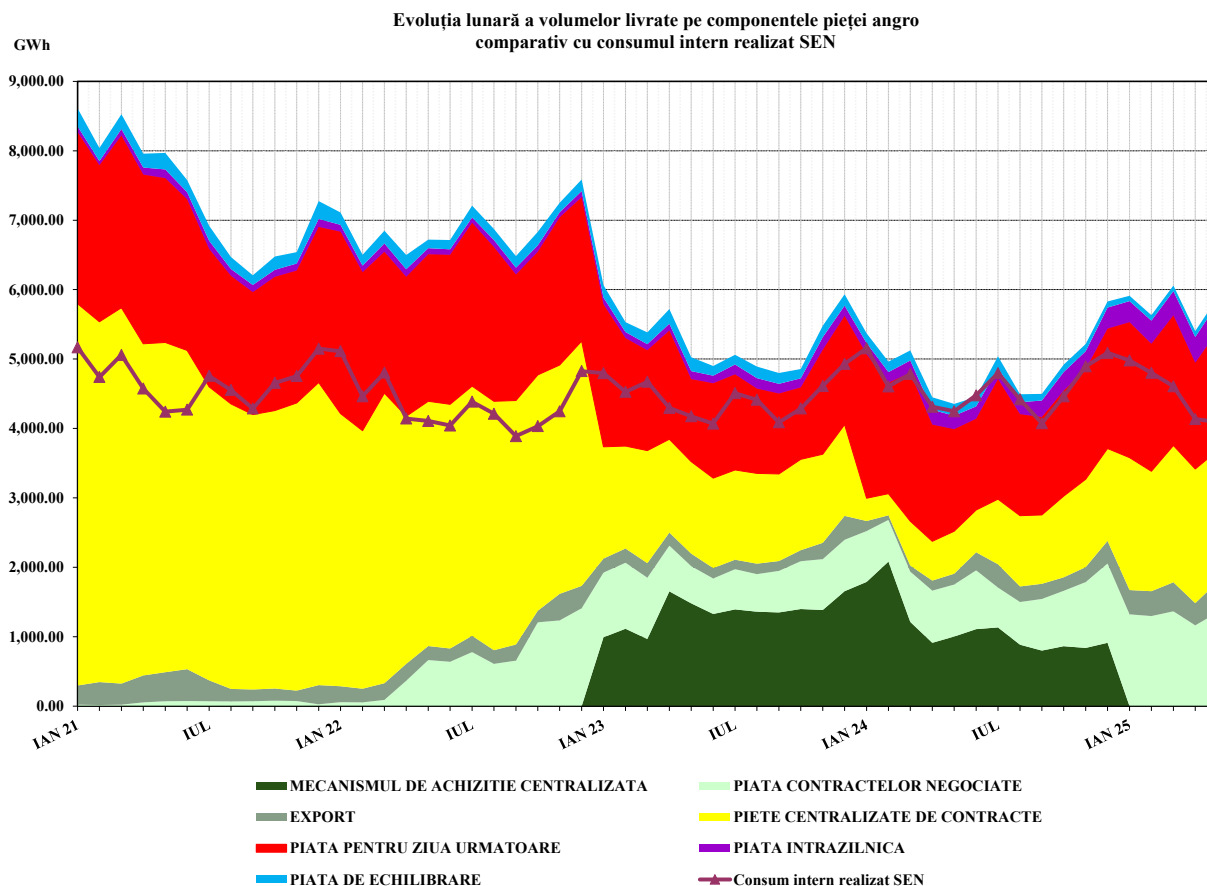
TRANZACȚII VÂNZARE PE PIAȚA ANGRO	Aprilie 2025	Mai 2025
<b>1. PIAȚA CONTRACTELOR BILATERALE NEGOCIATE DIRECT</b>		
volum livrat (GWh)	1166	1347
preț mediu (lei/MWh)	482,43	478,26
% din consumul intern realizat	28,2	32,9
<b>1.1. Vânzare pe contracte negociate<sup>1</sup></b>		
volum livrat (GWh)	1127	1308
preț mediu (lei/MWh)	485,99	481,61
% din consumul intern realizat	27,2	32,0
<b>1.2. Vânzare pe contracte negociate în entitate agregată/agregator</b>		
volum livrat (GWh)	39	39
preț mediu (lei/MWh)	380,26	366,71
% din consumul intern realizat	0,9	1,0
<b>2. PIAȚA CONTRACTELOR DE EXPORT<sup>2</sup></b>		
volum livrat (GWh)	319	439
preț mediu (lei/MWh)	423,22	433,93
% din consumul intern realizat	7,7	10,7
<b>3. PIEȚE CENTRALIZATE DE CONTRACTE BILATERALE</b>		
volum livrat (GWh)	1930	1889
preț mediu (lei/MWh)	512,75	511,56
% din consumul intern realizat	46,7	46,2

<b>TRANZACȚII VÂNZARE PE PIAȚA ANGRO</b>	<b>Aprilie 2025</b>	<b>Mai 2025</b>
<b>3.1. Modalitatea de tranzacționare PCCB-LE-flex<sup>3</sup></b>		
volum livrat (GWh)	<b>1209</b>	<b>1192</b>
preț mediu (lei/MWh)	526,44	523,58
% din consumul intern realizat	29,2	29,1
<b>3.2. Modalitatea de tranzacționare PCCB-NC</b>		
volum livrat (GWh)	<b>108</b>	<b>90</b>
preț mediu (lei/MWh)	499,56	515,08
% din consumul intern realizat	2,6	2,2
<b>3.3. Modalitatea de tranzacționare PC-OTC</b>		
volum livrat (GWh)	<b>402</b>	<b>373</b>
preț mediu (lei/MWh)	501,06	506,78
% din consumul intern realizat	9,7	9,1
<b>3.4. Modalitatea de tranzacționare PCE-ESRE-CV</b>		
volum livrat (GWh)	<b>46</b>	<b>49</b>
preț mediu (lei/MWh)	253,65	251,87
% din consumul intern realizat	1,1	1,2
<b>3.5. Modalitatea de tranzacționare PMC-BRM</b>		
volum livrat (GWh)	<b>22</b>	<b>7</b>
preț mediu (lei/MWh)	498,74	498,75
% din consumul intern realizat	0,5	0,2
<b>3.6. Modalitatea de tranzacționare PCT-BRM</b>		
volum livrat (GWh)	<b>143</b>	<b>178</b>
preț mediu (lei/MWh)	525,25	510,97
% din consumul intern realizat	2,9	3,6
<b>4. PIAȚA PENTRU ZIUA URMĂTOARE</b>		
volum livrat <sup>4</sup> (GWh)	<b>1530</b>	<b>1720</b>
preț mediu <sup>6</sup> (lei/MWh)	465,24	471,52
% din consumul intern realizat	37,0	42,0
<b>4.1. Piața pentru Ziua Următoare - OPCOM</b>		
volum livrat <sup>4</sup> (GWh)	<b>1154</b>	<b>1185</b>
preț mediu <sup>6</sup> (lei/MWh)	460,67	464,40
% din consumul intern realizat	27,9	29,0
<b>4.2. Piața pentru Ziua Următoare - BRM</b>		
volum livrat <sup>4</sup> (GWh)	<b>376</b>	<b>535</b>
preț mediu <sup>6</sup> (lei/MWh)	479,25	487,30
% din consumul intern realizat	9,1	13,1
<b>5. PIAȚA INTRAZILNICĂ</b>		
volum livrat <sup>4,5</sup> (GWh)	<b>372</b>	<b>399</b>
preț mediu <sup>7</sup> (lei/MWh)	382,01	422,15
% din consumul intern realizat	9,0	9,7
<b>5.1. Piața Intrazilnică - OPCOM</b>		
volum livrat <sup>4,5</sup> (GWh)	<b>209</b>	<b>202</b>
preț mediu <sup>7</sup> (lei/MWh)	351,74	401,63
% din consumul intern realizat	5,0	4,9
<b>5.2. Piața Intrazilnică- BRM</b>		
volum livrat <sup>4</sup> (GWh)	<b>163</b>	<b>197</b>
preț mediu <sup>7</sup> (lei/MWh)	420,80	443,18
% din consumul intern realizat	3,9	4,8
<b>6. PIAȚA DE ECHILIBRARE</b>		
Volum <sup>8</sup> tranzacționat (GWh)	<b>87</b>	<b>83</b>
% din consumul intern realizat SEN	2,1	2,0
Volum <sup>8</sup> tranzacționat la creștere (GWh)	<b>33</b>	<b>41</b>
preț mediu de deficit <sup>9</sup> (lei/MWh)	385,17	651,96
Volum <sup>8</sup> tranzacționat la scădere (GWh)	<b>53</b>	<b>42</b>
preț mediu de excedent <sup>9</sup> (lei/MWh)	260,93	524,05
<b>CONSUMUL INTERN REALIZAT SEN (GWh)</b>	<b>4136</b>	<b>4092</b>

**Note:**

1. Contracte de vânzare-cumpărare a energiei electrice încheiate în conformitate cu art. 23 alin. (2) din *Legea nr. 123/2012 a energiei electrice și gazelor naturale*, cu modificările și completările ulterioare; volumele agregate și prețurile medii rezultă din declarațiile pe propria răspundere ale partenerilor contractuali;
2. Tranzacțiile lunare realizate pe baza contractelor de export raportate de participanții la piața angro; cantitățile livrate sunt cele notificate de participanți către CNTEE Transelectrica S.A. în platforma DAMAS;  
Nu sunt incluse tranzitele (cele notificate de participanți și cele prin mecanismele cuplate PZU și PI) sau cantitățile exportate prin intermediul agentului de transfer (CNTEE Transelectrica S.A.) pe piețele cuplate PZU și PI;
3. Sunt incluse și cantitățile livrate în luna de raportare în baza tranzacțiilor încheiate prin mecanismul de tranzacționare PCCB-LE (valabil până în iunie 2020, când a intrat în vigoare PCCB-LE-flex);
4. Cantitățile tranzacționate lunar pe PZU și PI sunt cele publicate de operatorii pieței de energie electrică desemnați (OPEED) OPCOM (PZU și PI) și BRM (PZU și PI); acestea cuprind și cantitățile exportate prin intermediul agentului de transfer (CNTEE Transelectrica S.A.) pe piețele cuplate PZU și PI;
5. Începând cu data de tranzacționare 13 iunie 2024, cantitățile tranzacționate lunar pe PI (OPCOM) cuprind și rezultatele mecanismului de licitații intrazilnice (IDA);
6. *Prețul mediu lunar pe PZU – OPCOM*, prezentat în tabel, este calculat ca medie ponderată a prețurilor orare de închidere a pieței cu volumele orare din luna respectivă (*ore RO*);  
*Prețul mediu lunar pe PZU – OPCOM*, publicat pe site-ul [www.opcom.ro](http://www.opcom.ro), este calculat ca medie aritmetică a prețurilor orare de închidere a pieței din luna respectivă (*ore CET*) – în luna mai 2025 acest preț este 434,86 lei/MWh;  
*Prețul mediu ponderat lunar pe PZU - OPCOM* publicat pe site-ul [www.opcom.ro](http://www.opcom.ro) este calculat ca medie ponderată a prețurilor orare de închidere a pieței cu volumele orare din luna respectivă (*ore CET*) - în luna mai 2025 acest preț este 464,43 lei/MWh;  
*Prețul mediu lunar pe PZU – BRM*, prezentat în tabel, este calculat ca medie ponderată a prețurilor de închidere a pieței cu volumele tranzacționate în intervalele de decontare din luna respectivă (*ore RO*);
7. *Prețul mediu lunar pe PI – OPCOM*, prezentat în tabel, este calculat ca medie ponderată a prețurilor de închidere a pieței cu volumele tranzacționate în intervalele de decontare din luna respectivă (*ore RO*) și cuprinde și rezultatele mecanismului de licitații intrazilnice (IDA);  
*Prețul mediu ponderat lunar pe PI – OPCOM*, publicat pe site-ul [www.opcom.ro](http://www.opcom.ro), este calculat ca medie ponderată a prețurilor orare de închidere a pieței cu volumele orare din luna respectivă (*ore CET*) - în luna mai 2025 acest preț este 401,68 lei/MWh;  
*Prețul mediu lunar pe PI – BRM*, prezentat în tabel, este calculat ca medie ponderată a prețurilor de închidere a pieței cu volumele tranzacționate în intervalele de decontare din luna respectivă (*ore RO*);
8. Determinat de aplicarea prevederilor din Ordinul ANRE nr. 127/2021 cu modificările și completările ulterioare, începând cu luna iulie 2024, datele privind volumele tranzacționate pe PE (volum tranzacționat, volum tranzacționat la creștere și volum tranzacționat la reducere) și prețurile medii pe această piață se referă la energia electrică *angajată* pe PE;
9. Prețul mediu de deficit și prețul mediu de excedent sunt calculate ca medie aritmetică a prețurilor de decontare a pieței de echilibrare cu precizarea că în intervalele cu preț unic de decontare valoarea acestuia a fost atribuită atât ca deficit, cât și ca excedent.

Evoluția relației între volumele lunare aflate în livrare pe fiecare din componentele pieței angro de energie electrică și consumul intern realizat SEN, în perioada ianuarie 2021 – mai 2025, este reprezentată în graficul următor:



Sursa: Raportările lunare ale participanților la piața angro, OPCOM S.A., BRM S.A. și CNTEE Transelectrica S.A. – prelucrare CMPEE

**Notă:**

Începând cu luna decembrie 2022, datele lunare privind consumul intern prezentate în grafic reprezintă Consumul intern realizat SEN și sunt cele raportate de CNTEE Transelectrica S.A.

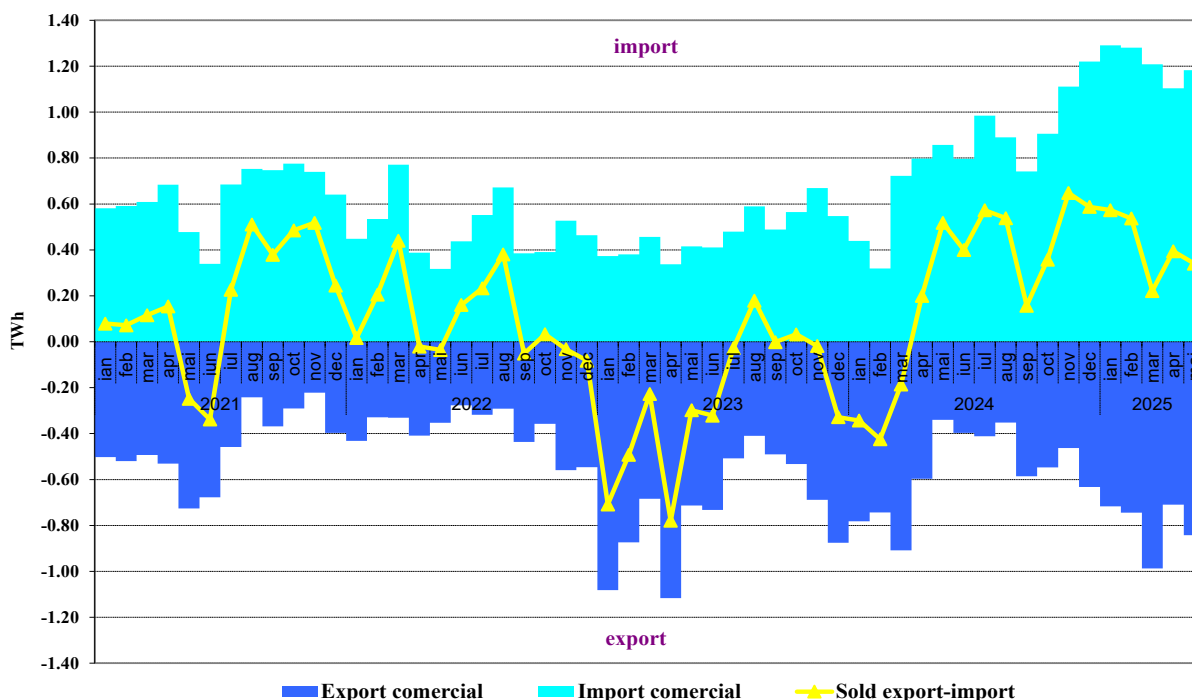
Prezentăm detalii privind tranzacțiile de export și de import comercial realizate pe baza contractelor încheiate de participanții la piață la care se adaugă energia exportată și cea importată prin mecanismele cuplate PZU și PI prin intermediul agentului de transfer CNTEE Transelectrica S.A. (pe granițele României cu Ungaria și Bulgaria).

Datele sunt prezentate pentru luna de raportare și luna anterioară și nu includ tranzitele (notificate de participanți sau cele prin piețele cuplate PZU și PI). Datele tabelare sunt însoțite de reprezentarea grafică a evoluției cantitative a exportului, importului și a soldului export-import începând din luna ianuarie 2021.

TRANZACȚII IMPORT/EXPORT	Aprilie 2025	Mai 2025
<b>1. EXPORT COMERCIAL</b>		
volum livrat (GWh)	<b>709</b>	<b>842</b>
preț mediu (lei/MWh)	381,91	418,26
% din consumul intern realizat SEN	17,2	20,6
<b>din care, prin PZU cuplat</b>		
volum livrat (GWh)	<b>200</b>	<b>218</b>
preț mediu (lei/MWh)	351,74	424,38
% din consumul intern realizat SEN	4,8	5,3
<b>din care, prin PI cuplat</b>		
volum livrat (GWh)	<b>190</b>	<b>185</b>
preț mediu (lei/MWh)	344,31	374,03
% din consumul intern realizat SEN	4,6	4,5
<b>2. IMPORT COMERCIAL</b>		
volum livrat (GWh)	<b>1104</b>	<b>1183</b>
preț mediu (lei/MWh)	505,01	503,38
% din consumul intern realizat SEN	26,7	28,9
<b>din care, prin PZU cuplat</b>		
volum livrat (GWh)	<b>419</b>	<b>537</b>
preț mediu (lei/MWh)	523,24	502,79
% din consumul intern realizat SEN	10,1	13,1
<b>din care, prin PI cuplat</b>		
volum livrat (GWh)	<b>168</b>	<b>200</b>
preț mediu (lei/MWh)	428,83	464,84
% din consumul intern realizat SEN	4,1	4,9

Sursa: Raportările lunare ale participanților la piață, CNTEE Transelectrica S.A., OPCOM S.A. și BRM S.A. – prelucrare CMPEE

Evoluția lunară a exportului și importului comercial de energie electrică (tranzacții participanți și agent de transfer)

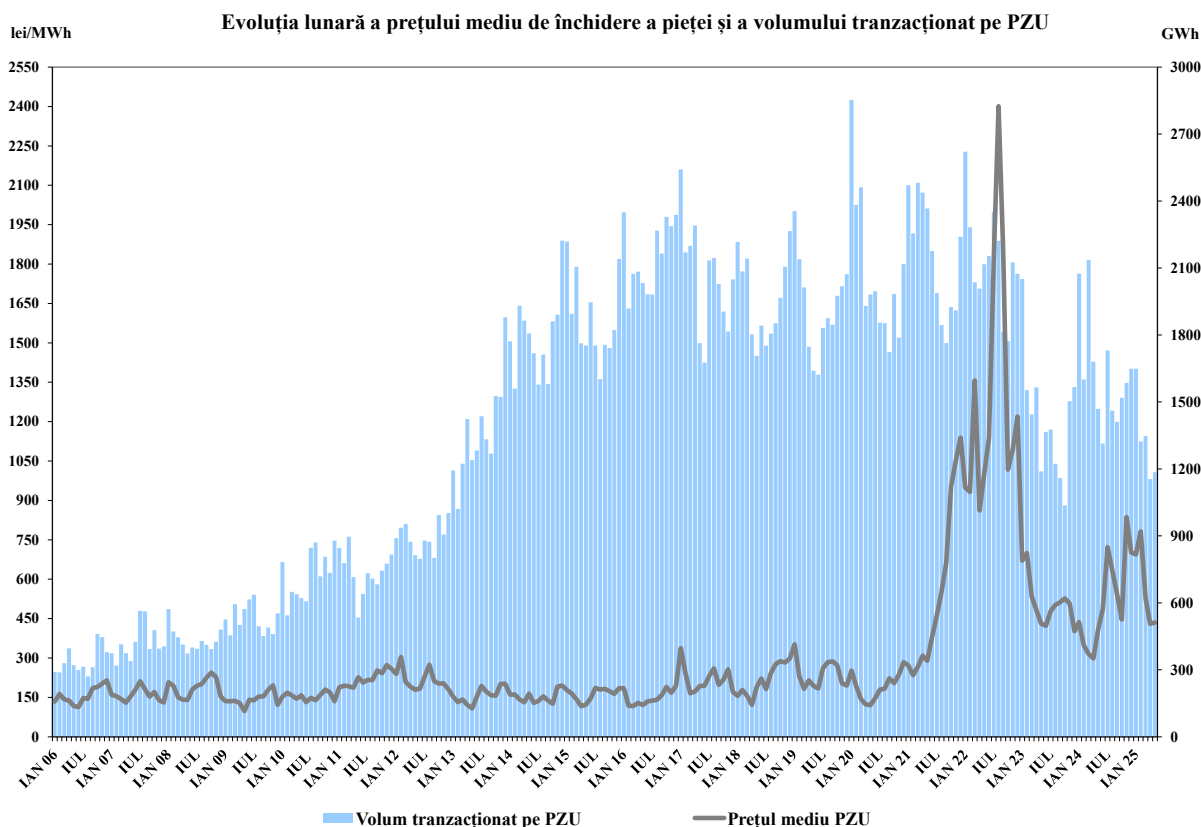


Sursa: Raportările lunare ale participanților la piață, CNTEE Transelectrica S.A. OPCOM S.A. și BRM S.A. – prelucrare CMPEE

În tabelul și graficul următor sunt prezentate volumul tranzacționat și prețul mediu lunar (medie aritmetică) de închidere a pieței corespunzător tranzacțiilor încheiate pe PZU administrată de OPCOM (ore CET) începând cu ianuarie 2021 (tabel) și ianuarie 2006 (grafic).

Anul/ Luna	2021		2022		2023		2024		2025	
	Cantitate (GWh)	PIP (lei/MWh)	Cantitate (GWh)	PIP (lei/MWh)	Cantitate (GWh)	PIP (lei/MWh)	Cantitate (GWh)	PIP (lei/MWh)	Cantitate (GWh)	PIP (lei/MWh)
<b>Ianuarie</b>	2,471.04	271.29	2,620.82	949.40	2,051.15	670.71	2,074.33	436.13	1,648.62	693.74
<b>Februarie</b>	2,254.54	234.40	2,282.47	932.28	1,553.02	699.24	1,600.99	347.07	1,323.21	782.31
<b>Martie</b>	2,481.79	266.99	2,035.76	1,356.97	1,444.48	534.01	2,136.26	315.34	1,346.73	529.34
<b>Aprilie</b>	2,438.23	309.08	2,007.70	861.70	1,565.55	481.24	1,679.87	298.35	1,154.19	430.21
<b>Mai</b>	2,366.56	289.31	2,117.09	1,000.45	1,189.09	430.72	1,468.94	406.51	1,184.72	434.86
<b>Iunie</b>	2,176.47	378.82	2,153.80	1,138.30	1,365.27	422.24	1,313.73	486.61		
<b>Iulie</b>	1,988.07	462.22	2,352.02	1,813.74	1,376.18	478.82	1,730.46	721.74		
<b>August</b>	1,844.12	554.65	2,221.51	2,400.58	1,222.76	502.18	1,461.24	631.55		
<b>Septembrie</b>	1,763.75	662.15	1,814.17	1,854.94	1,158.63	512.07	1,411.24	544.64		
<b>Octombrie</b>	1,925.06	951.30	1,772.35	1,017.02	1,036.74	527.12	1,518.07	446.19		
<b>Noiembrie</b>	1,910.59	1,051.84	2,125.26	1,093.09	1,503.22	507.67	1,585.42	836.09		
<b>Decembrie</b>	2,239.93	1,139.30	2,073.90	1,219.27	1,566.17	402.35	1,648.72	701.88		

Sursa: Raportările lunare ale OPCOM S.A. – prelucrare CMPEE



Sursa: Raportările lunare ale OPCOM S.A. – prelucrare CMPEE

În tabelul următor sunt prezentate volumul tranzacționat și prețul mediu lunar (medie ponderată) de închidere a pieței corespunzător tranzacțiilor încheiate pe PZU administrată de BRM (ore CET) începând cu noiembrie 2024.

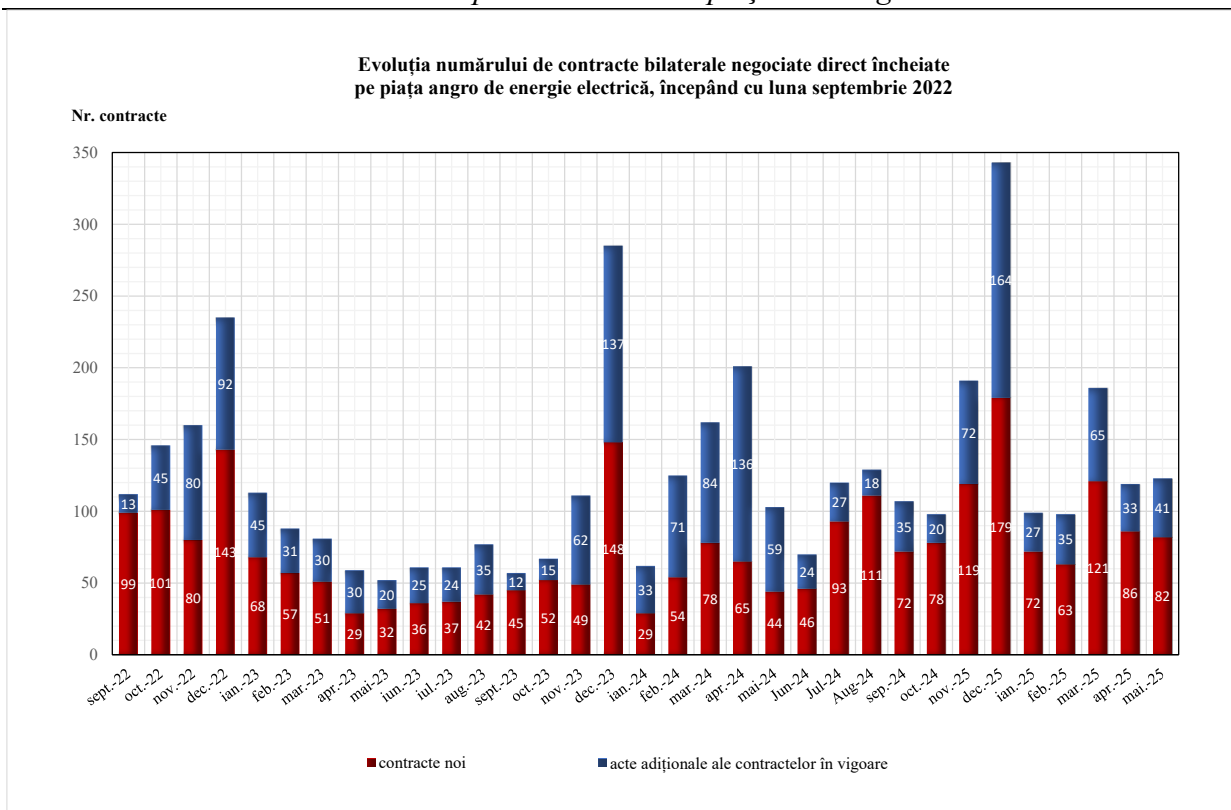
Anul/ Luna	2024		2025	
	Cantitate (GWh)	PIP (lei/MWh)	Cantitate (GWh)	PIP (lei/MWh)
<b>Ianuarie</b>			302.26	716.43
<b>Februarie</b>			511.88	839.84
<b>Martie</b>			527.57	600.3
<b>Aprilie</b>			376.01	479.23
<b>Mai</b>			535.20	487.34
<b>Iunie</b>				
<b>Iulie</b>				
<b>August</b>				
<b>Septembrie</b>				
<b>Octombrie</b>				
<b>Noiembrie</b>	5.39	654.68		
<b>Decembrie</b>	94.84	641.48		

Sursa: Raportările lunare ale BRM S.A.– prelucrare CMPEE

În baza datelor contractuale raportate de participanții la piață conform art. 15 alin. (3) din OUG nr. 27/2022, cu modificările și completările ulterioare, în luna mai 2025 s-au încheiat 123 contracte bilaterale negociate direct de vânzare-cumpărare a energiei electrice (contracte noi sau acte adiționale la contracte încheiate anterior). În toate aceste contracte, cumpărătorii au fost producători, furnizori și distribuitori de energie electrică.

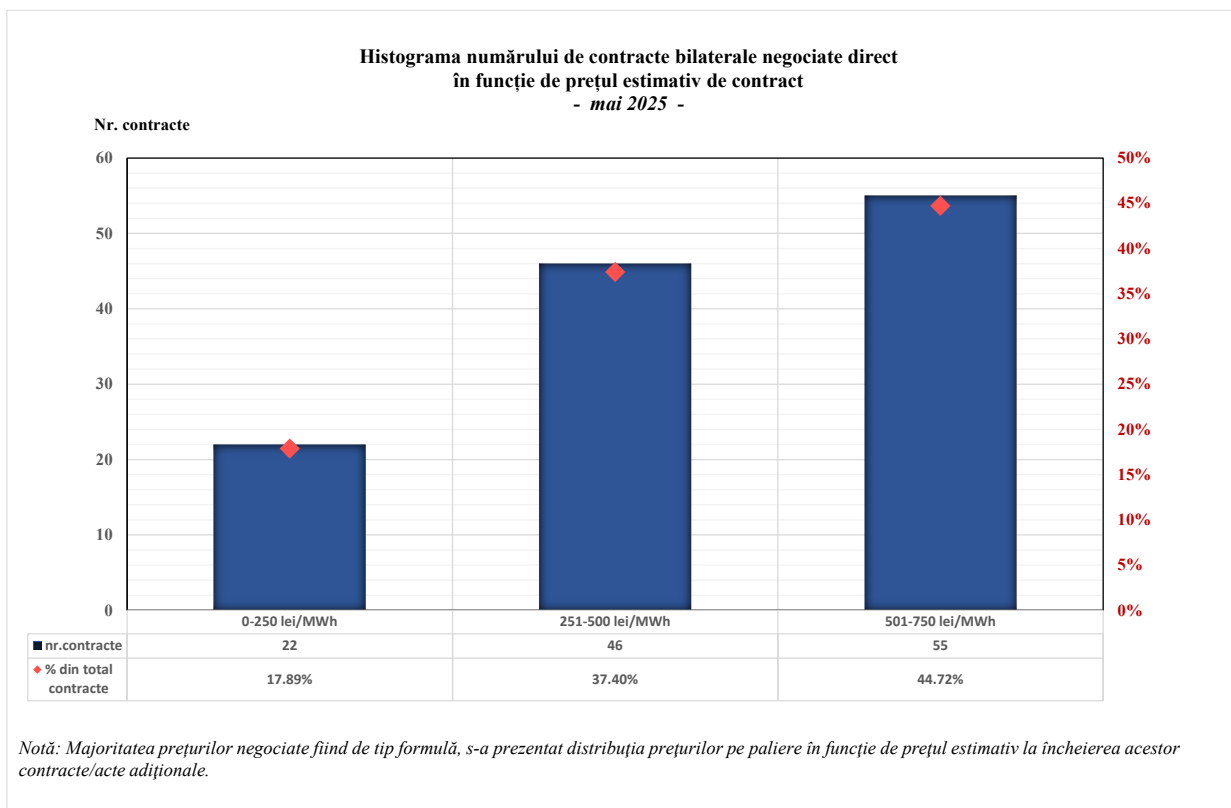
Datele sunt prezentate începând cu luna septembrie 2022, determinat de faptul că de la 1 septembrie 2022 a intrat în vigoare obligativitatea raportării către ANRE a încheierii contractelor bilaterale negociate direct de ambii parteneri în termen de 2 zile lucrătoare de la data încheierii.

Variația lunară a numărului de contracte bilaterale negociate direct încheiate în perioada septembrie 2022 – mai 2025 sau pentru care în această perioadă au fost semnate acte adiționale (de modificare a cantității, prețului sau a perioadei de livrare) este prezentată în graficul următor.



Sursa: Raportările participanților la piață, în baza art. 15 alin. (3) din OUG 27/2022 – prelucrare CMPEE

Reprezentarea grafică următoare indică frecvența de apariție a prețurilor înregistrate pe cele 123 contracte raportate în luna mai 2025 (noi sau acte adiționale) de participanții la piață.



Sursa: Raportările participanților la piață, în baza art.15 alin.(3) din OUG 27/2022 – prelucrare CMPEE

Dispozițiile de dispecer (oferte acceptate) primite de furnizorii de servicii de echilibrare determină energia angajată pe PE. În tabelul următor este prezentată energia de echilibrare angajată pentru fiecare din cele 3 tipuri de reglaje, în luna mai 2025.

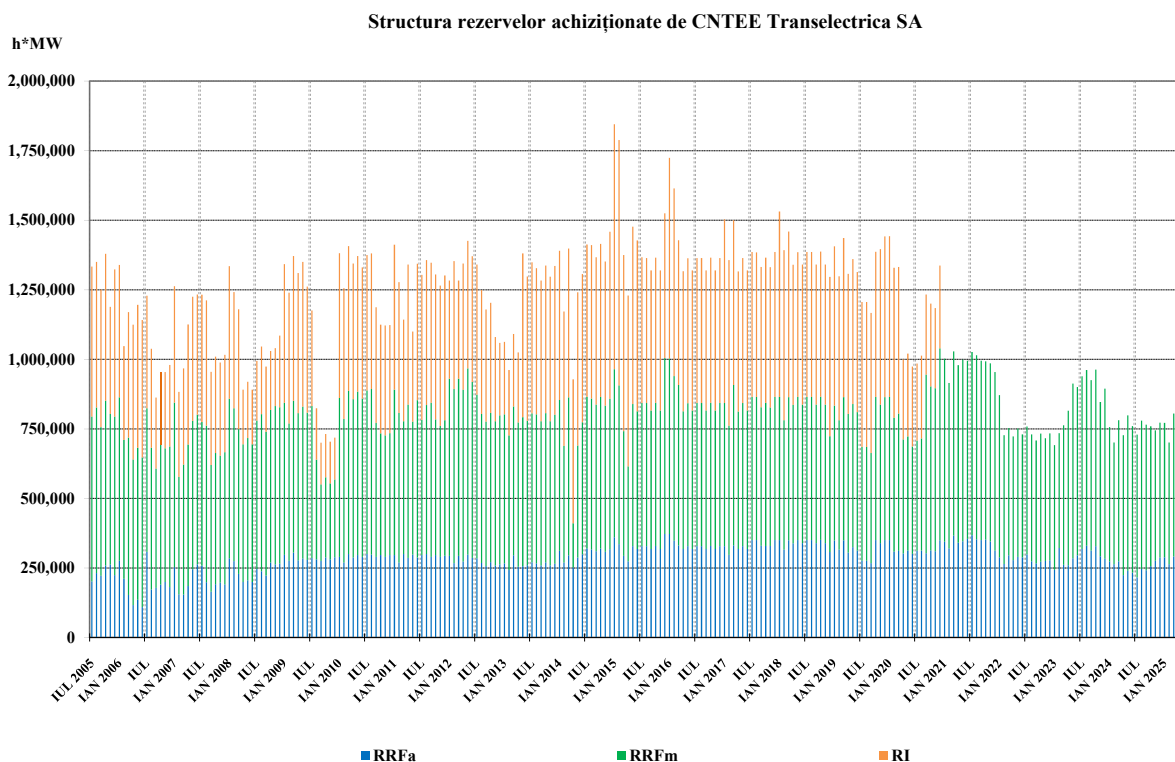
<b>Mai 2025</b>	<b>Energie de echilibrare angajata (GWh)</b>
<b>RRFa</b>	<b>37</b>
<i>creștere</i>	19
<i>reducere</i>	18
<b>RRFm</b>	<b>46</b>
<i>creștere</i>	22
<i>reducere</i>	24
<b>RI</b>	<b>0</b>
<i>creștere</i>	0
<i>reducere</i>	0
<b>TOTAL</b>	<b>83</b>
<i>creștere</i>	41
<i>reducere</i>	42
<b>CONSUM INTERN</b>	<b>4092</b>
<b>% volum tranzacționat din consumul intern</b>	<b>2.03%</b>

Sursa: Raportările lunare ale CNTEE Transelectrica S.A. – prelucrare CMPEE

**Notă:**

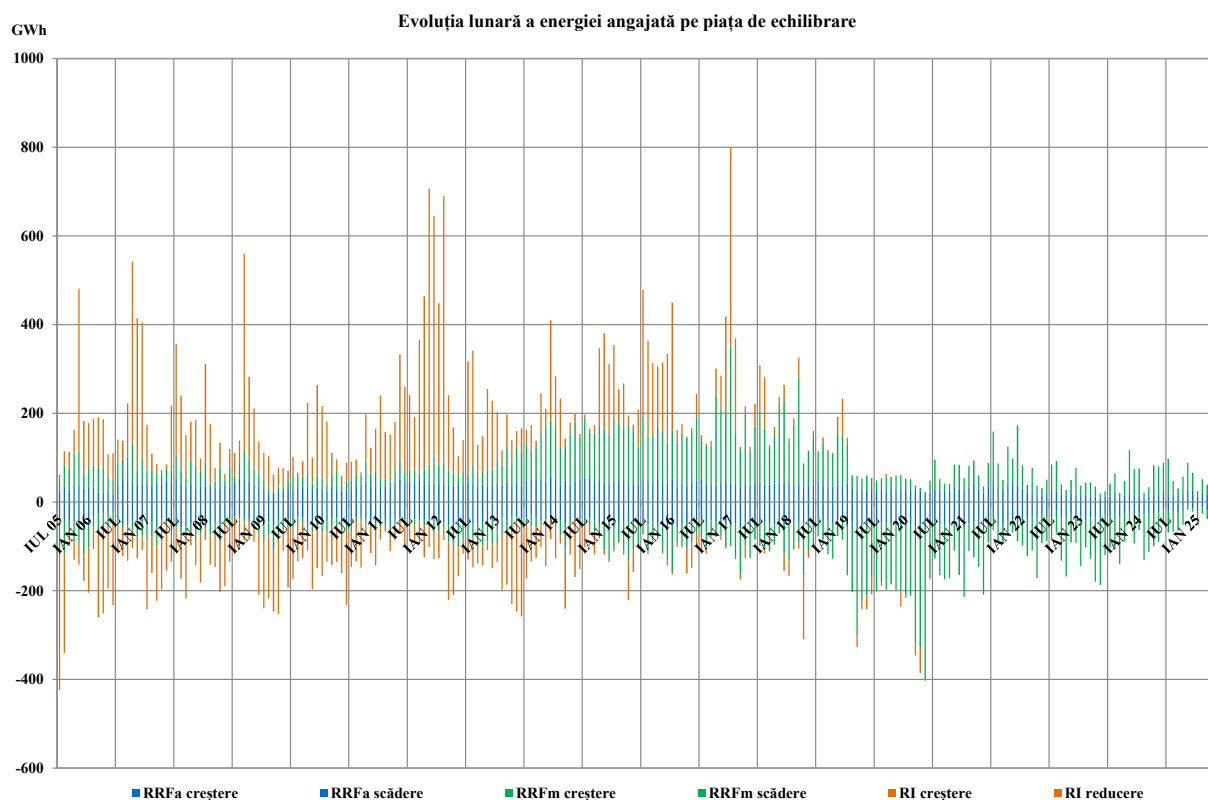
Energia electrică angajată include energia electrică aferentă tranzacțiilor cu compensație financiară în afara PE rezultate în urma dispozițiilor de dispecer (creștere/reducere) pentru rezolvarea restricțiilor de rețea, asigurarea siguranței sistemului prin redispecerizare sau prin comercializare în contrapartidă coordonată (conform prevederilor Ordinului ANRE nr. 152/2020 cu modificările și completările din Ordinul ANRE nr. 127/2021), având soldul de 0,00 GWh.

În următoarele grafice se prezintă evoluția lunară a rezervelor de putere achiziționate de CNTEE Transelectrica S.A., reprezentând obligații ale furnizorilor de servicii de echilibrare de menținere la dispoziția dispecerului/ofertare pe PE a capacităților de producere contractate și cea a energiei de echilibrare angajată pe fiecare tip de reglaj pentru perioada iulie 2005 – mai 2025.



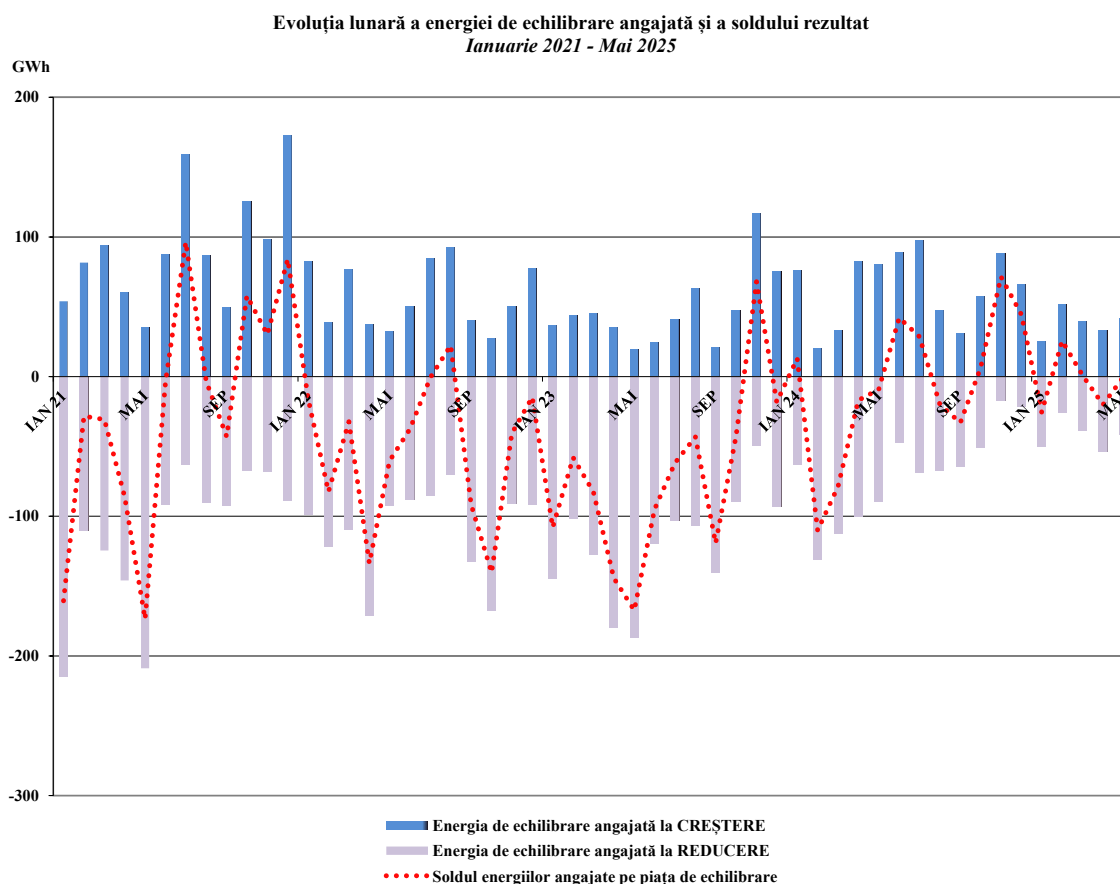
Sursa: Raportările lunare ale CNTEE Tranelectrica S.A. – prelucrare CMPEE

Începând cu raportul lunii iulie 2024, structura energiei de echilibrare pe fiecare tip de reglaj se referă la energia de echilibrare angajată, motivat de modificările introduse prin Ordinul ANRE nr. 127/2021, cu aplicare din luna iulie 2024.



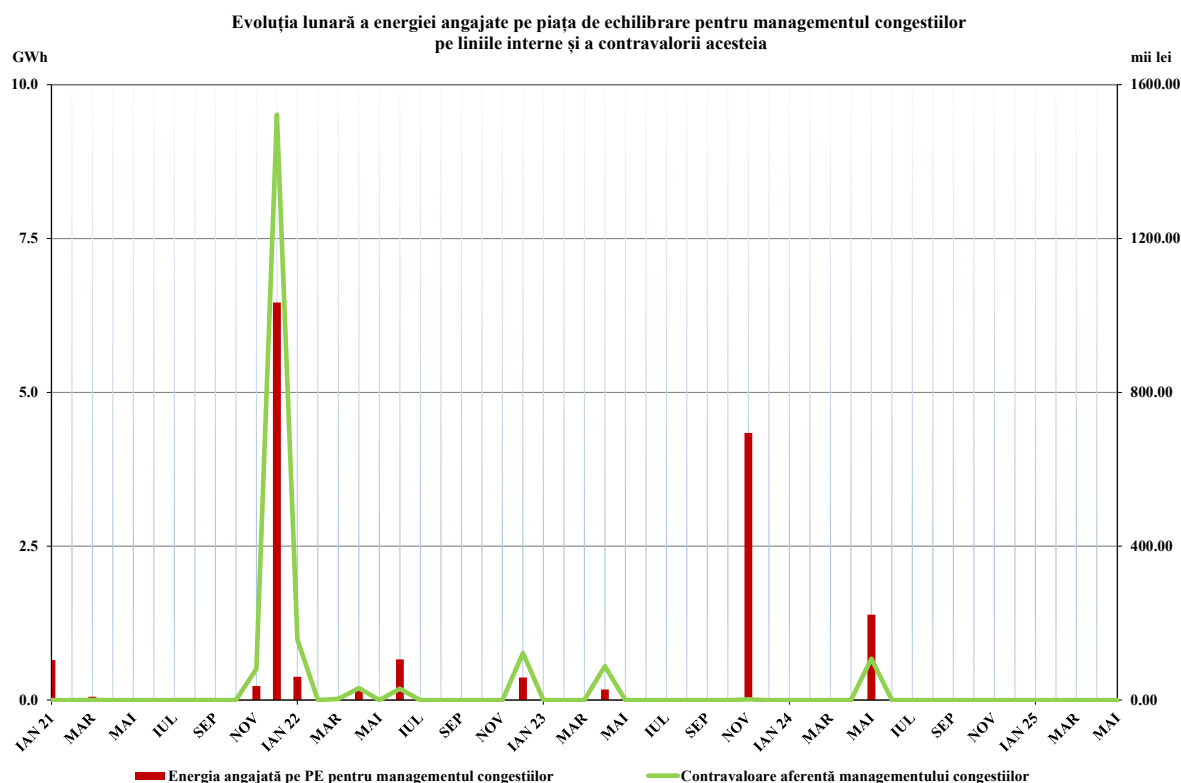
Sursa: Raportările lunare ale CNTEE Tranelectrica S.A. – prelucrare CMPEE

Determinat de modificările introduse prin Ordinul ANRE nr. 127/2021, începând cu raportul lunii iulie 2024, în următorul grafic se prezintă evoluția energiei de echilibrare angajată pe PE și soldul energiilor angajate pe piața de echilibrare pentru perioada ianuarie 2021– mai 2025.



*Sursa: Raportările lunare ale CNTEE Transelectrica S.A. – prelucrare CMPEE*

Graficul următor prezintă evoluția lunară a energiei angajate pentru managementul congestiilor (cantitatea de energie tranzacționată de OTS pe piața de echilibrare și în afara PE cu compensație financiară pentru rezolvarea situațiilor de congestii în rețeaua de transport), începând cu ianuarie 2021, și contravaloarea tranzacțiilor efectuate în acest scop de CNTEE Transelectrica S.A..



Sursa: Raportările lunare ale CNTEE Transelectrica S.A. – prelucrare CMPEE

Notă: Începând cu luna iulie 2024, datele privind volumele tranzacționate se referă la energia electrică angajată pe PE, determinat de aplicarea prevederilor din Ordinul ANRE nr. 127/2021 cu modificările și completările ulterioare

Începând cu data de 17 decembrie 2021 a avut loc conectarea cu succes a blocului de control RFP – TEL la platforma europeană IGCC (International Grid Control Cooperation), proiect ales de ENTSO-E pentru procesul de compensare a dezechilibrelor, așa cum este definit în Regulamentul (UE) nr. 2017/1485 al Comisiei din 2 august 2017 de stabilire a unei linii directoare privind operarea sistemului de transport al energiei electrice (art. 22).

Platforma IGCC reprezintă o modalitate de optimizare a reglajului secundar de frecvență – putere de schimb, prin reducerea acțiunilor de sens contrar ale reguletoarelor operatorilor membri operaționali în cadrul proiectului.

În tabelul următor este prezentată evoluția lunară a energiei electrice la creștere și la reducere de putere, reprezentând contribuția CNTEE Transelectrica S.A. la mecanismul IGCC de compensare a dezechilibrelor dezvoltat la nivel european.

2025	Contribuția la creștere de putere (MWh)		Contribuția la reducere de putere (MWh)	
	La prețuri $\geq 0$	La prețuri $< 0$	La prețuri $\geq 0$	La prețuri $< 0$
Ianuarie	27797	3806	14393	386
Februarie	18648	2752	22362	254
Martie	21610	5015	23150	1768
Aprilie	17443	6486	20169	1999
Mai	24636	5899	20112	1091

Sursa: Raportările lunare ale CNTEE Transelectrica S.A. – prelucrare CMPEE

## 4. Tranzacțiile cu energie electrică pe categorii de participanți la PAN

## Producători monitorizați

Prezentăm mai jos structura obligațiilor de vânzare și de achiziție contractate înainte de intervalul de livrare de producătorii monitorizați în conformitate cu prevederile art. 7 din *Metodologia PAN* (respectiv cei care dețin capacități de producere cu putere instalată mai mare de 5 MW) în luna de livrare mai 2025 comparativ cu luna anterioară.

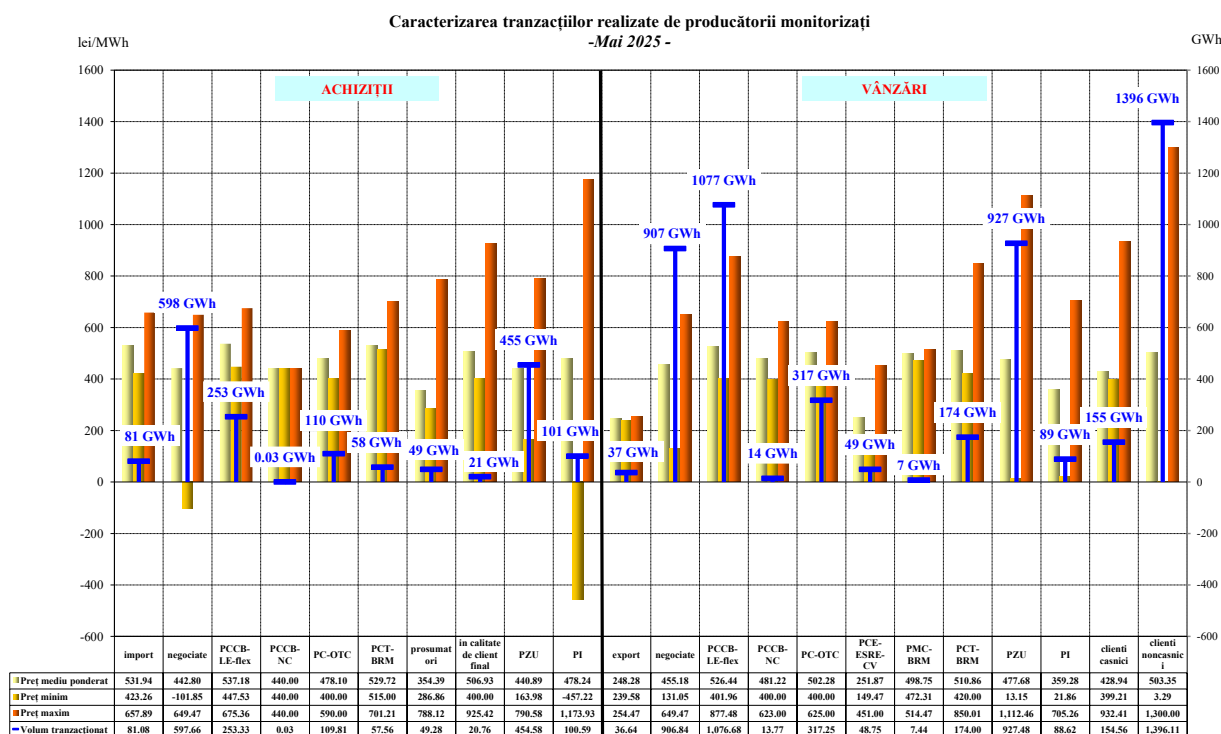
Structură tranzacții	- GWh -	
	Aprilie 2025	Mai 2025
<b>Achiziții</b>		
Contracte import	88,86	81,08
Contracte negociate	474,36	597,66
Piața centralizată a contractelor, din care:	460,97	422,63
–PCCB-LE-flex	237,38	253,33
–PCCB-NC	23,26	0,03
–PC-OTC	142,73	109,81
–PCE-ESRE-CV	1,84	1,90
–PCT-BRM	55,76	57,56
De la prosumatori	43,56	49,28
În calitate de client final (contracte furnizare pe PAM)	22,37	20,76
PZU	356,34	454,58
PI	78,76	100,59
<b>Total achiziții</b>	<b>1525,22</b>	<b>1726,57</b>
<b>Vânzări</b>		
Contracte export	17,88	36,64
Contracte negociate	793,15	906,84
Piața centralizată a contractelor, din care:	1681,13	1637,90
–PCCB-LE-flex	1097,30	1076,68
–PCCB-NC	28,59	13,77
–PC-OTC	347,92	317,25
–PCE-ESRE-CV	45,98	48,75
–PMC-BRM	21,60	7,44
–PCT-BRM	139,75	174,00
PZU	824,60	927,48
PI	111,26	88,62
Contracte furnizare pe PAM, către clienții finali din care:	1471,95	1550,67
casnici	164,17	154,56
noncasnici	1307,78	1396,11
<b>Total vânzări</b>	<b>4899,97</b>	<b>5148,14</b>

Sursa: Raportările lunare ale producătorilor monitorizați – prelucrare CMPEE

**Notă:**

În categoria producătorilor monitorizați conform Metodologiei PAN intră și acei operatori economici a căror activitate preponderentă este cea desfășurată pe licența de furnizare, dar care, determinat de faptul că dețin cel puțin o centrală cu capacitate instalată mai mare de 5 MW și li se aplică tariful de introducere în rețea, sunt monitorizați în calitate de producători

În graficul următor prezentăm volumele tranzacționate și livrate, prețurile minime, medii și maxime realizate în luna de livrare mai 2025 de producătorii monitorizați pe fiecare tip de contract de achiziție/vânzare. Prețurile de vânzare a energiei electrice din contractele de furnizare către clienții finali sunt cele prevăzute în condițiile contractuale din contractele de furnizare respective și cuprind componenta de achiziție a energiei electrice (cu tariful de introducere în rețea inclus) și componenta de furnizare.



Sursa: Raportările lunare ale producătorilor monitorizați – prelucrare CMPEE

**Notă:**

În categoria producătorilor monitorizați conform Metodologiei PAN intră și operatori economici a căror activitate preponderentă este cea desfășurată pe licența de furnizare, dar care dețin cel puțin o centrală cu capacitate instalată mai mare de 5 MW și li se aplică tariful de introducere în rețea

**Furnizori**

În luna mai 2025, pe piața angro de energie electrică au activat 86 de operatori economici a căror activitate principală o constituie furnizarea de energie electrică; dintre aceștia, 40 sunt furnizori care își desfășoară activitatea doar pe PAN (o parte dintre aceștia fiind deținători de licență pentru activitatea traderului de energie electrică sau persoane juridice străine cu drept de participare la piața de energie electrică din România) și 46 sunt furnizori care au activitate și pe PAM.

**Furnizori cu activitate exclusivă pe PAN**

Tabelul următor ilustrează activitatea desfășurată de furnizorii activi doar pe PAN (inclusiv traderi și persoane juridice străine cu drept de participare la PAN confirmat de ANRE), prezentând structura pe categorii de piețe a achizițiilor și vânzărilor totale pe PAN realizate de aceștia în luna de livrare mai 2025 comparativ cu luna anterioară.

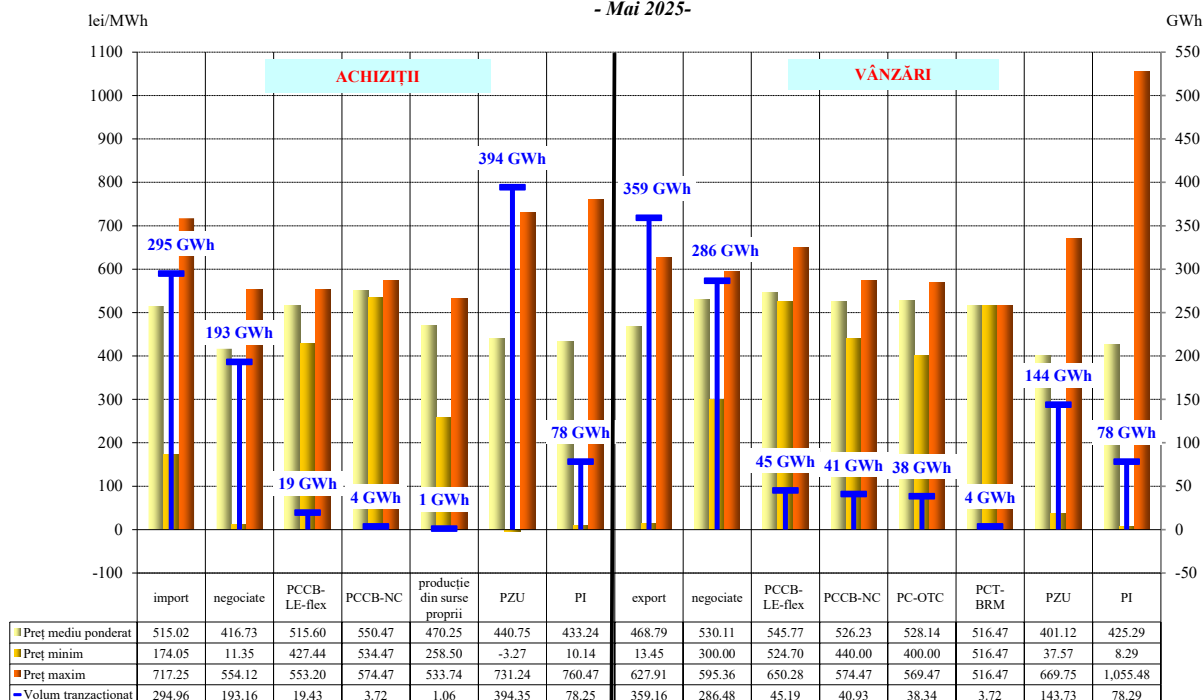
- GWh-

Structură tranzacții furnizori cu activitate exclusivă pe PAN	Aprilie 2025	Mai 2025
<b>Achiziții</b>		
Contracte import	260,86	294,96
Contracte negociate	184,59	193,16
Piața centralizată a contractelor, din care:	13,27	23,15
– PCCB-LE-flex	9,56	19,43
– PCCB-NC	3,72	3,72
Producție din surse proprii	0,41	1,06
PZU	383,24	394,35
PI	86,50	78,25
<b>Total achiziții</b>	<b>929,16</b>	<b>984,93</b>
<b>Vânzări</b>		
Contracte export	277,80	359,16
Contracte negociate	273,67	286,48
Piața centralizată a contractelor, din care:	128,42	128,17
– PCCB-LE-flex	44,56	45,19
– PCCB-NC	43,09	40,93
– PC-OTC	37,07	38,34
– PCT-BRM	3,60	3,72
– PZU	138,98	143,73
PI	68,67	78,29
<b>Total vânzări</b>	<b>887,54</b>	<b>995,82</b>

Sursa: Raportările lunare ale furnizorilor – prelucrare CMPEE

Prezentăm comparativ nivelul volumelor tranzacționate și livrate, prețurile minime, medii și maxime realizate în luna de livrare mai 2025 de furnizorii cu activitate exclusivă pe PAN pentru fiecare tip de contract de achiziție/vânzare.

Caracterizarea tranzacțiilor realizate de furnizorii concurențiali cu activitate exclusivă pe piața angro - Mai 2025-



Sursa: Raportările lunare ale furnizorilor – prelucrare CMPEE

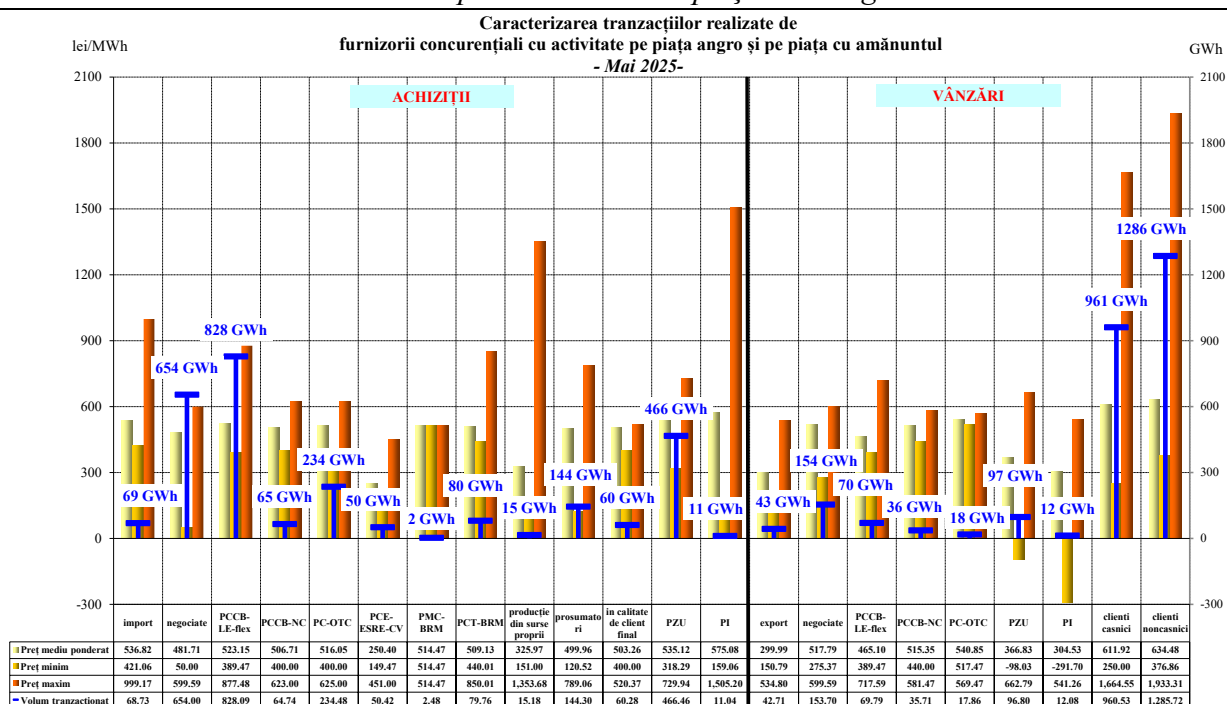
**Furnizori cu activitate pe PAM**

În tabelul următor sunt prezentate datele aferente lunii mai 2025, comparativ cu luna anterioară, care caracterizează structura pe categorii de piețe a achizițiilor și vânzărilor totale, realizate de toți furnizorii care au furnizat energie electrică clienților finali în regim concurențial și în regim de serviciu universal.

	- GWh -	
<b>Structură tranzacții furnizori cu activitate pe PAM (regim concurențial și regim SU)</b>	<b>Aprilie 2025</b>	<b>Mai 2025</b>
<b>Achiziții</b>		
Contracte import	65,80	68,73
Contracte negociate	618,55	654,00
Piața centralizată a contractelor, din care:	1258,7	1259,96
– <i>PCCB-LE-flex</i>	913,74	828,09
– <i>PCCB-NC</i>	60,24	64,74
– <i>PC-OTC</i>	227,34	234,48
– <i>PCE-ESRE-CV</i>	47,60	50,42
– <i>PMC-BRM</i>	7,20	2,48
– <i>PCT-BRM</i>	62,88	79,76
Producție din surse proprii	12,35	15,18
De la prosumatori	127,55	144,30
În calitate de client final (contracte furnizare pe PAM)	50,33	60,28
PZU	487,29	466,46
PI	10,48	11,04
<b>Total achiziții</b>	<b>2631,10</b>	<b>2679,96</b>
<b>Vânzări</b>		
Contracte export	23,59	42,71
Contracte negociate	99,06	153,70
Piața centralizată a contractelor, din care:	120,83	123,36
– <i>PCCB-LE-flex</i>	67,52	69,79
– <i>PCCB-NC</i>	36,02	35,71
– <i>PC-OTC</i>	17,29	17,86
PZU	120,41	96,80
PI	11,21	12,08
Contracte furnizare pe PAM, către clienții finali din care:	2219,76	2246,25
<i>casnici</i>	992,02	960,53
<i>noncasnici</i>	1227,74	1285,72
<b>Total vânzări</b>	<b>2594,84</b>	<b>2674,89</b>

Sursa: Raportările lunare ale furnizorilor – prelucrare CMPEE

Defalcarea pe tipuri de surse/destinații a volumelor tranzacționate și livrate, a prețurilor minime, medii și maxime realizate în luna de livrare mai 2025 de furnizorii cu activitate pe PAM este reprezentată în graficul următor. Prețurile de vânzare a energiei electrice din contractele de furnizare către clienții finali sunt cele prevăzute în condițiile contractuale din contractele de furnizare respective și cuprind componenta de achiziție a energiei electrice (cu tariful de introducere în rețea inclus) și componenta de furnizare.



Sursa: Raportările lunare ale furnizorilor – prelucrare CMPEE

### Furnizori desemnați ca furnizori de ultimă instanță (FUI)

În conformitate cu prevederile Regulamentului privind furnizarea de ultimă instanță a energiei electrice aprobate prin Ordinul președintelui ANRE nr. 91/2022 (în vigoare din 24 iunie 2022), pentru fiecare lună, ANRE nominalizează câte un FUI din lista celor desemnați să asigure furnizarea energiei electrice în regim de ultimă instanță. FUI nominalizat are obligația preluării automate, din orice zonă de rețea, a tuturor clienților finali pentru care data de preluare (în situația în care aceștia nu mai au asigurată furnizarea energiei electrice de la furnizorul actual) intervine în luna pentru care acest FUI este nominalizat. Excepție fac clienții care se adresează unui alt FUI pentru furnizarea energiei electrice în regim de ultimă instanță.

Lista nominalizărilor pentru fiecare lună este publicată pe site-ul ANRE la adresa <https://anre.ro/consumatori/energie-electrica/fui-ee/>. Pentru luna mai 2025, FUI nominalizat a fost SPEEH Hidroelectrică S.A.

Structura tranzacțiilor de energie electrică de pe PAN ale furnizorilor desemnați ca furnizori de ultimă instanță pentru alimentarea clienților finali în regim de UI este prezentată în tabelul următor pentru luna mai 2025, comparativ cu luna anterioară.

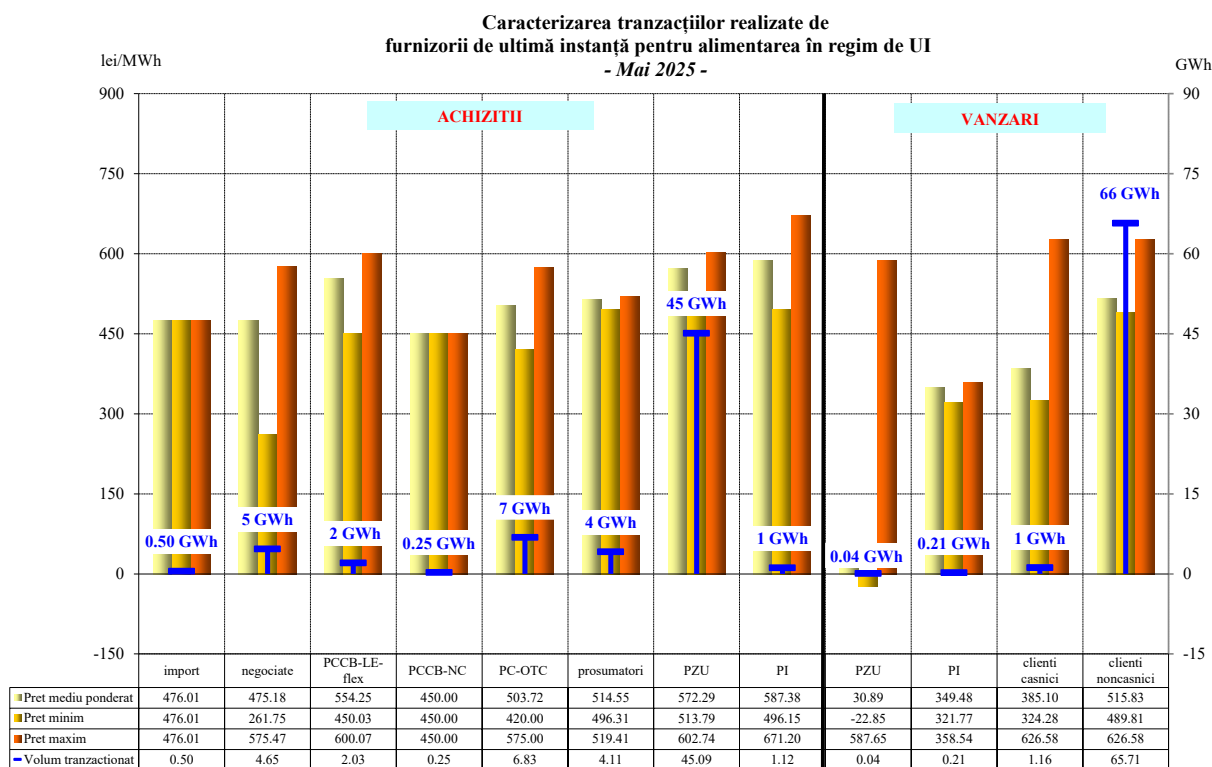
Structură tranzacții furnizori cu activitate pe PAM (regim UI)	- GWh -	
	Aprilie 2025	Mai 2025
<b>Achiziții</b>		
Contracte import	0,00	0,50
Contracte negociate	5,42	4,65
Piața centralizată a contractelor, din care:	9,75	9,11
– PCCB-LE-flex	2,22	2,03
– PCCB-NC	0,52	0,25
– PC-OTC	7,01	6,83
De la prosumatori	3,68	4,11
PZU	49,37	45,09
PI	1,46	1,12
<b>Total achiziții</b>	<b>69,69</b>	<b>64,57</b>

Structură tranzacții furnizori cu activitate pe PAM (regim UI)	Aprilie 2025	Mai 2025
<b>Vânzări</b>		
PZU	0,07	0,04
PI	0,20	0,21
Contracte furnizare pe PAM, către clienții finali din care:	75,96	66,87
<i>casnici</i>	1,29	1,16
<i>noncasnici</i>	74,67	65,71
<b>Total vânzări</b>	<b>76,23</b>	<b>67,12</b>

Sursa: Raportările lunare ale furnizorilor de ultimă instanță – prelucrare CMPEE

Notă: furnizarea pe PAM include și furnizarea în regim de UI realizată de SPEEH Hidroelectrică S.A.

Detalierea volumelor tranzacționate și livrate, a nivelelor de preț minim, maxim și mediu ponderat pentru tranzacțiile de energie electrică ale furnizorilor de ultimă instanță realizate în vederea alimentării clienților finali în regim UI pentru luna mai 2025 este reprezentată în graficul următor. În luna mai 2025, prețurile pentru clienții în regim UI s-au stabilit în conformitate cu prevederile art. 18 alin. (3) din *Regulamentul privind furnizarea de ultimă instanță a energiei electrice*, aprobat prin Ordinul ANRE nr. 91/2022. În conformitate cu prevederile alin. (4), pe perioada aplicării OUG nr. 27/2022, FUI facturează consumul de energie electrică în conformitate cu prevederile acesteia.



Sursa: Raportările lunare ale furnizorilor de ultimă instanță – prelucrare CMPEE

**Operatori de rețea**

Structura tranzacțiilor de energie electrică ale operatorilor serviciului public de distribuție a energiei electrice (denumiți în continuare operatori de distribuție concesionari), în calitate de participanți la piață, în vederea acoperirii pierderilor din rețelele de distribuție în luna mai 2025 comparativ cu luna anterioară a fost următoarea.

- GWh -

Structură tranzacții operatori distribuție concesionari	Aprilie 2025	Mai 2025
<b>Achiziții</b>		
Contracte negociate	32,43	33,48
Piața centralizată a contractelor, din care:	160,22	149,77
– PCCB-LE-flex	90,84	76,04
– PCCB-NC	12,98	14,23
– PC-OTC	25,20	22,33
– PMC-BRM	14,40	4,96
– PCT-BRM	16,80	32,22
PZU	152,83	119,72
PI	4,22	2,72
<b>Total achiziții</b>	<b>349,70</b>	<b>305,69</b>
<b>Vânzări</b>		
PI	0,07	0,09
<b>Total vânzări</b>	<b>0,07</b>	<b>0,09</b>

Sursa: Raportările lunare ale operatorilor de distribuție concesionari – prelucrare CMPEE

Structura achiziției de energie electrică a operatorului de transport și sistem pentru acoperirea pierderilor din rețeaua de transport în luna mai 2025 comparativ cu luna anterioară a fost următoarea.

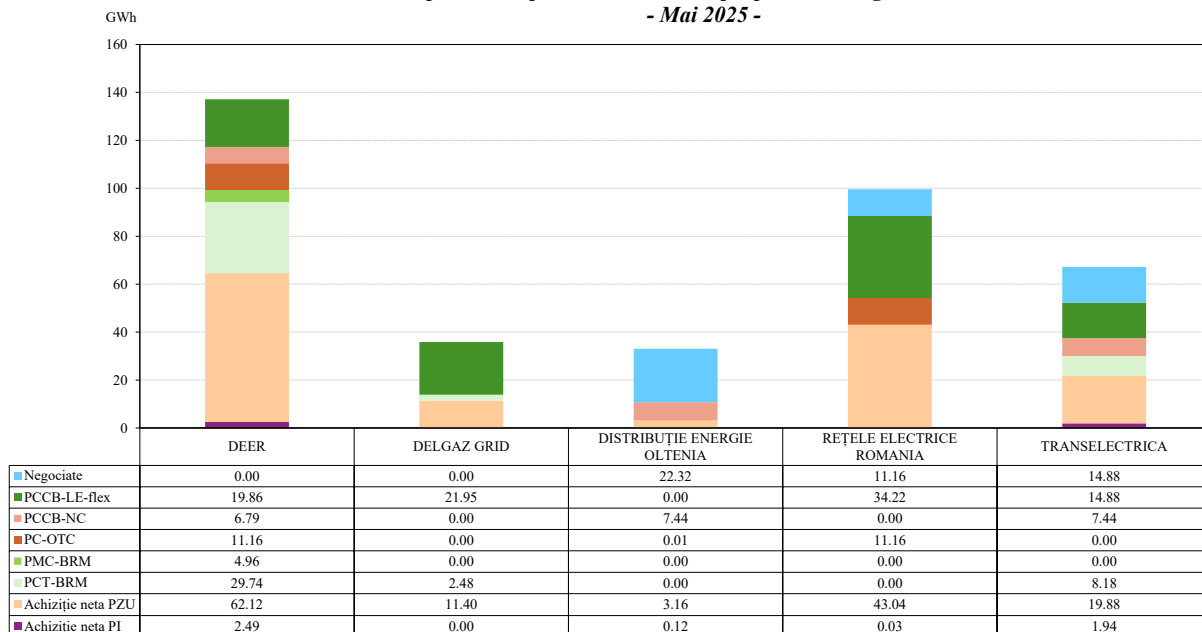
- GWh -

Structură tranzacții operator de transport și sistem	Aprilie 2025	Mai 2025
<b>Achiziții</b>		
Contracte negociate	14,41	14,88
Piața centralizată a contractelor, din care:	29,52	30,50
– PCCB-LE-flex	14,40	14,88
– PCCB-NC	7,20	7,44
– PCT-BRM	7,92	8,18
PZU	24,23	19,88
PI	1,50	2,30
<b>Total achiziții</b>	<b>69,65</b>	<b>67,57</b>
<b>Vânzări</b>		
PI	0,19	0,36
<b>Total vânzări</b>	<b>0,19</b>	<b>0,36</b>

Sursa: Raportările lunare ale operatorului de transport și sistem – prelucrare CMPEE

Comparația dintre structura de achiziție a celor 4 operatori de distribuție concesionari și a operatorului de transport și sistem în luna mai 2025 este reprezentată în graficul următor.

Structura achizițiilor de energie electrica ale OD concesionari si OTS  
pentru acoperirea consumului propriu tehnologic in rețele  
- Mai 2025 -



Sursa: Raportările lunare ale operatorilor de distribuție concesionari și operatorului de transport și sistem – prelucrare CMPEE

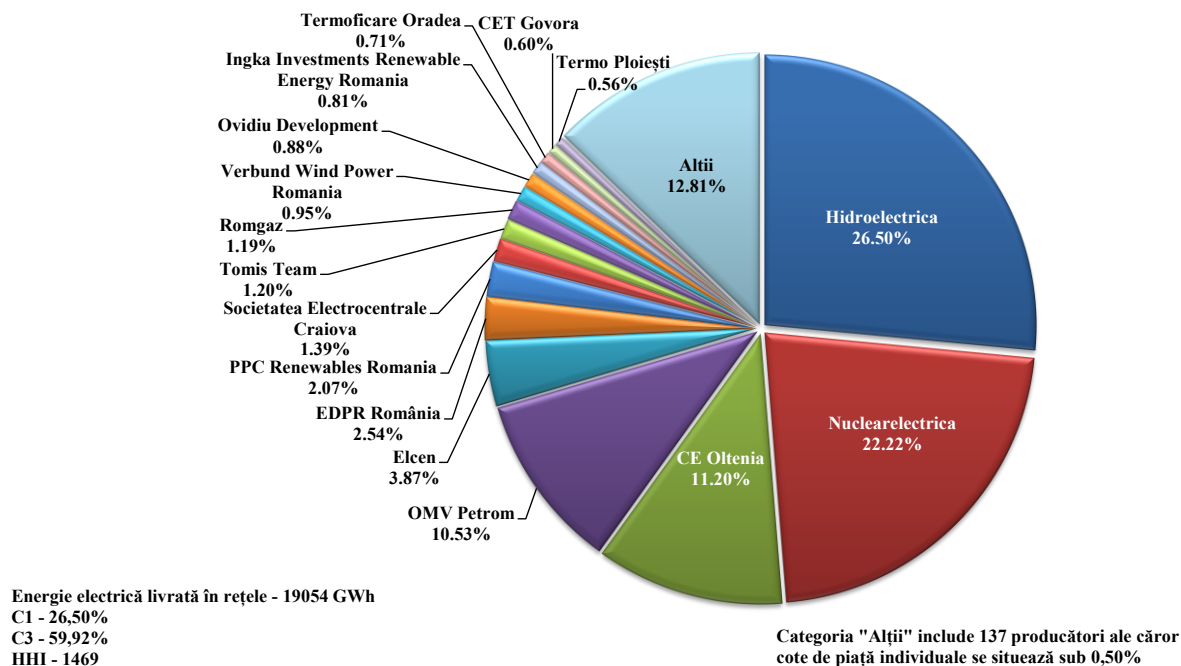
### 5. Indicatori de concentrare pentru piața angro de energie electrică și componentele sale

Structura pieței la nivelul energiei electrice produse și livrată în rețele oferă o bază inițială pentru aprecierile privind gradul de competitivitate posibil pe piața energiei electrice.

În continuare sunt prezentați indicatorii de concentrare (cote de piață, cota primilor 3 și HHI) care caracterizează luna mai 2025 și cumulată pentru primele 5 luni din 2025 în ceea ce privește cantitatea de energie electrică produsă și livrată în rețele de producători monitorizați (titulari ai licenței de exploatare comercială a capacităților de producere, având cel puțin o centrală electrică cu putere instalată > 5 MW).

Indicatori de concentrare - Mai 2025 -	C1 (%)	C3 (%)	HHI
Valoare	35,11	63,06	1769

Cotele de piață ale producătorilor monitorizați în funcție de energia livrată în rețele  
Ianuarie - Mai 2025



Sursa: Raportările lunare ale producătorilor monitorizați – prelucrare CMPEE

**PZU** oferă tuturor participanților posibilitatea realizării echilibrului la nivel orar între obligațiile contractuale, prognoza de consum și disponibilitatea tehnică a segmentului de producere a energiei electrice. Astfel, surplusul sau deficitul de energie electrică se poate echilibra la nivel orar pentru a doua zi, prin participarea la vânzarea sau cumpărarea energiei pe PZU, în funcție de necesități și indiferent de licența deținută de un participant la piață.

Indicatorii de concentrare pe această piață reflectă gradul de concurență manifestat între vânzători, respectiv cumpărători, dinamica acestora putând influența nivelul prețului.

**PZU-OPCOM:** Pentru toate tranzacțiile de vânzare/cumpărare încheiate de participanții la această piață, OPCOM S.A. este contraparte.

**PZU-BRM:** Pentru toate tranzacțiile de vânzare/cumpărare încheiate de participanții la această piață, BRM S.A. este contraparte.

Tabelele următoare prezintă C1, C3 și HHI la vânzare, respectiv la cumpărare, determinați pe baza cantităților tranzacționate de participanții pe PZU administrate de OPCOM și BRM.

Indicatori de concentrare PZU-OPCOM -Mai 2025-	C1 (%)	C3 (%)	HHI
Vânzare	25,05	40,62	914
Cumpărare	11,12	30,85	614

Sursa: Raportările lunare ale OPCOM S.A.

Indicatori de concentrare PZU–BRM - Mai 2025-	C1 (%)	C3 (%)	HHI
Vânzare	21,28	47,24	1091,63
Cumpărare	17,66	47,75	1087,53

Sursa: Raportările lunare ale BRM S.A.

O componentă a pieței angro de energie electrică pe care se manifestă direct concurența între furnizorii de servicii de echilibrare este **PE**. Valorile indicatorilor de concentrare la nivelul acestei piețe în luna mai 2025, determinați pe baza energiei angajate, pentru fiecare din cele 3 tipuri de reglaje sunt prezentate în tabelul următor.

Indicatori de concentrare PE -Mai 2025-	Reglaje					
	RRFa		RRFm		RI	
	creștere	reducere	creștere	reducere	creștere	reducere
C1 (%)	37	33	79	47	-	-
C3 (%)	80	72	90	87	-	-
HHI	2453	2108	6298	3052	-	-

Sursa: Raportările lunare ale CNTEE Transelectrica S.A. – prelucrare CMPEE

În tabelul următor sunt prezentați indicatorii de concentrare pe tip de **rezerve de putere** achiziționate de CNTEE Transelectrica S.A. de la furnizorii de servicii de echilibrare calificați, în urma organizării licitațiilor pentru luna mai 2025 pentru rezerve de restabilire a frecvenței cu activare automată (RRFa), cu activare manuală (RRFm) și de înlocuire (RI). Pentru rezerva de înlocuire (RI) nu s-au organizat licitații.

Indicatori de concentrare Piața serviciilor de sistem -Mai 2025-	RRFa	RRFm	RI
Cantitate contractată (h*MW)	295977	591910	-
C1 (%)	28,97	63,81	-
C3 (%)	76,06	77,18	-
HHI	2246	4291	-

Sursa: Raportările lunare ale CNTEE Transelectrica S.A. – prelucrare CMPEE

## 6. Evoluția prețurilor stabilite pe piața angro de energie electrică

Începând din 19 noiembrie 2014, piața pentru ziua următoare din România a funcționat în regim cuplat cu piețele spot din Ungaria, Slovacia și Republica Cehă, în proiectul 4M MC – mecanismul de cuplare prin preț a piețelor pentru ziua următoare, pe baza algoritmului de cuplare recomandat de ACER (Euphemia).

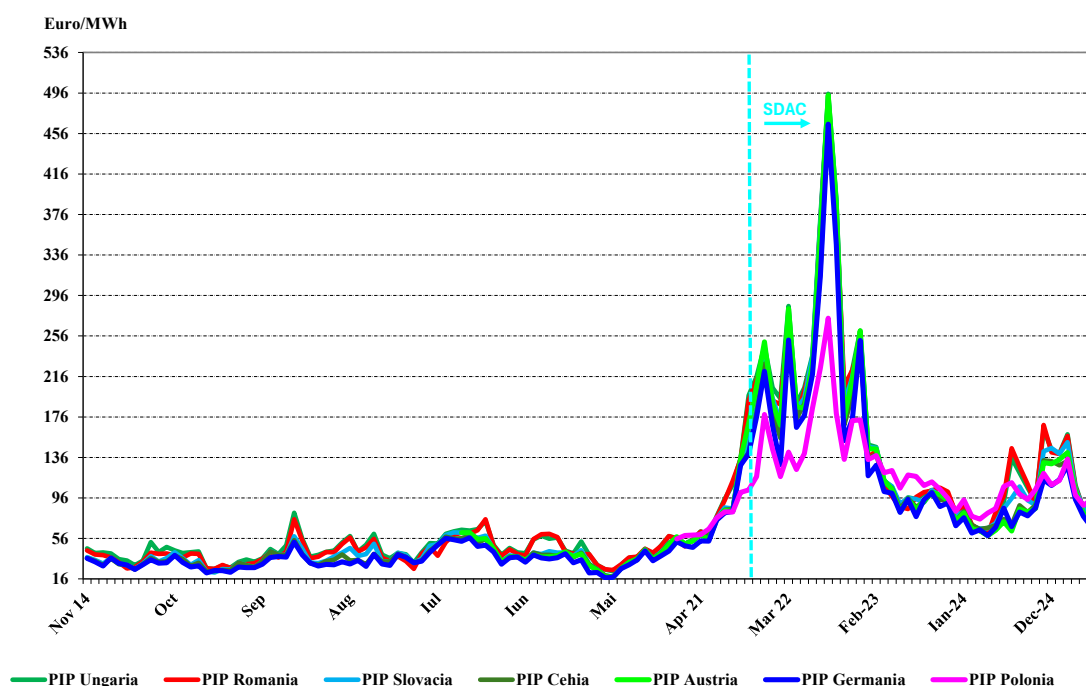
Din data de 17 iunie 2021, a devenit operațional proiectul Interim Coupling prin care piața pentru ziua următoare din România a trecut la funcționarea în regim cuplat la nivel European prin extinderea mecanismului de cuplare pe 6 noi granițe (PL-DE, PL-CZ, PL-SK, CZ-DE, CZ-AT, HU-AT).

În data de 27 octombrie 2021, au fost finalizate operațiunile de cuplare a graniței RO-BG în SDAC, permițând, astfel, conectarea piețelor pentru ziua următoare din Grecia și Bulgaria în cadrul proiectului pan-european SDAC (Single Day-ahead Coupling).

Începând cu data de 08 iunie 2022, piața pentru ziua următoare din România a trecut la următoarea etapă prevăzută de Regulamentul (UE) 2015/1222 al Comisiei din 24 iulie 2015 de stabilire a unor linii directe privind alocarea capacităților și gestionarea congestiilor (Regulamentul CACM), prin implementarea proiectului CORE FB MC (cuplare pe bază de fluxuri).

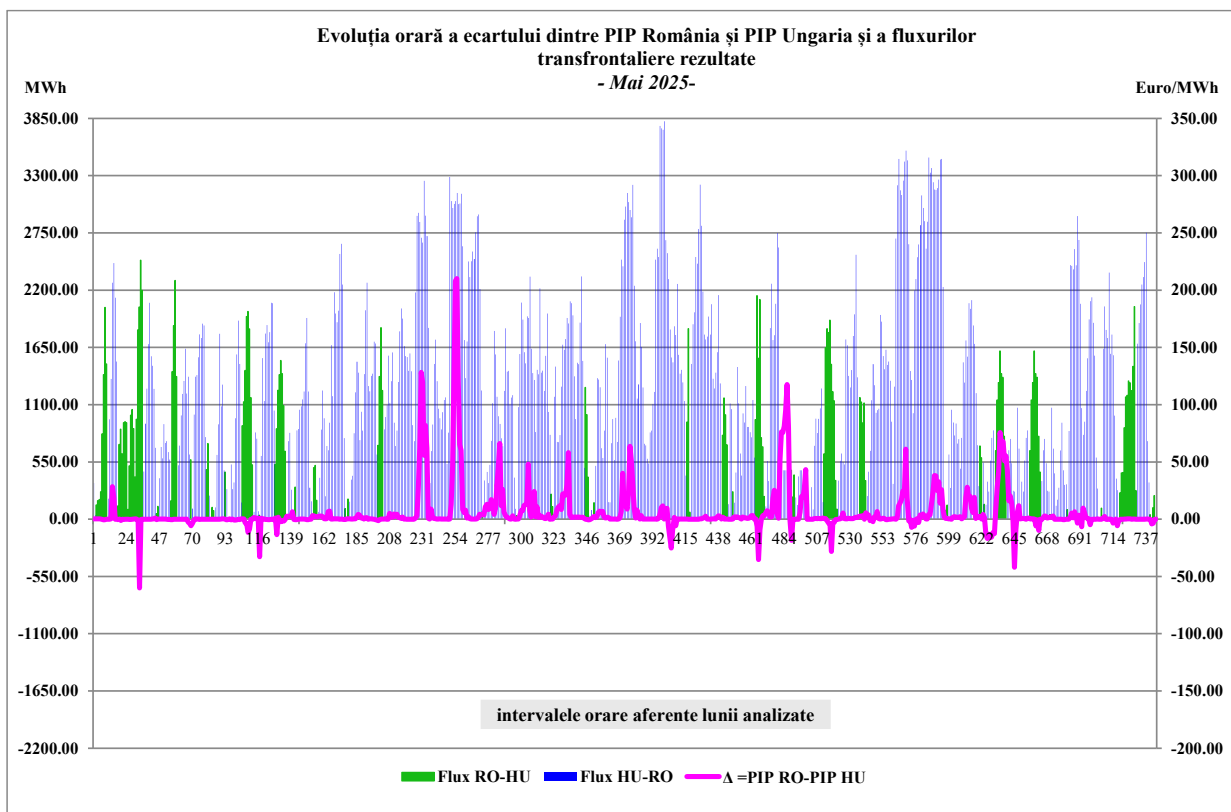
În graficul următor este prezentată evoluția prețurilor medii lunare începând cu luna noiembrie 2014 (momentul cuplării în proiectul 4M MC) înregistrate pe PZU de țările membre ale proiectului pan-european SDAC.

Evoluție prețuri PZU cuplat în țările din proiectul 4M MC și în țările cuplate după integrarea în SDAC  
Noiembrie 2014 - Mai 2025

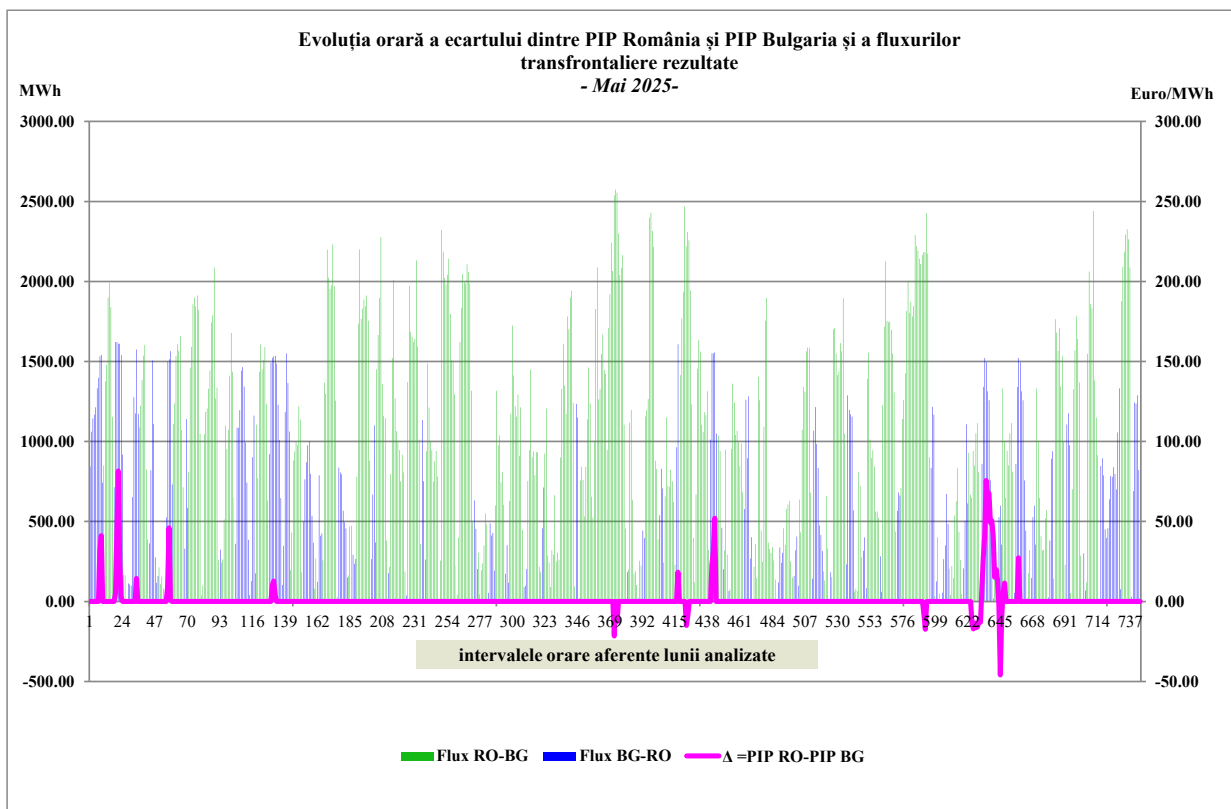


Sursa: Informații publicate pe platforma ENTSO-E (EMFIP) – prelucrare CMPEE

Prezentăm grafic evoluția la nivel orar pentru luna mai 2025, a diferenței dintre prețurile de închidere a PZU cuplat pe zona România-Ungaria corelată cu fluxurile transfrontaliere rezultate pe granița România-Ungaria, pe ambele direcții și diferența dintre prețurile de închidere a PZU cuplat pe zona România-Bulgaria corelată cu fluxurile transfrontaliere rezultate pe granița România-Bulgaria pe ambele direcții.



Sursa: Date publice OPCOM S.A. și platforma ENTSO-E (EMFIP) – prelucrare CMPEE

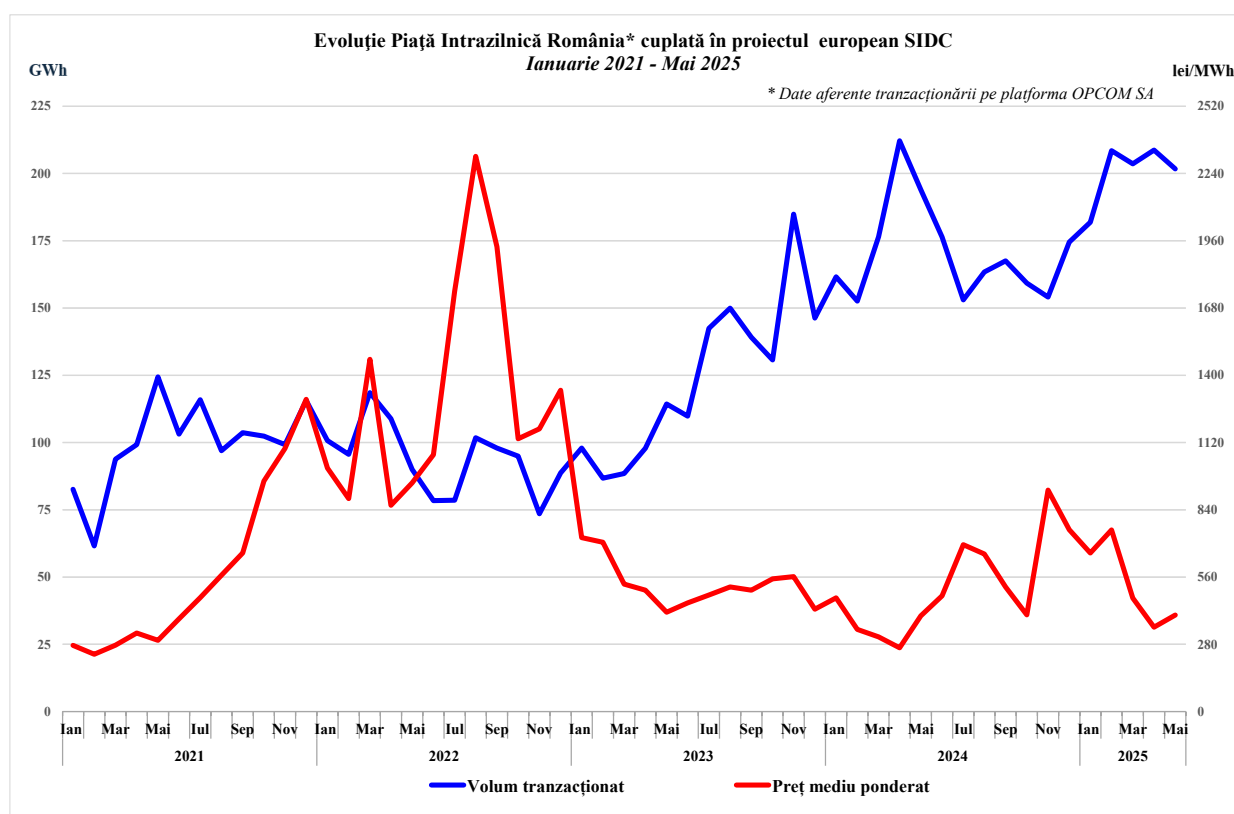


Sursa: Date publice OPCOM S.A. și platforma ENTSO-E (EMFIP) – prelucrare CMPEE

Începând cu data de 19 noiembrie 2024, ca dată de tranzacționare, a devenită operațională și PZU organizată de BRM.

Din data de 19 noiembrie 2019, piața intrazilnică din România funcționează în regim cuplat cu piețele din alte 23 de state membre UE participante la *proiectul european SIDC* (Single Intra-Day Coupling). Noile reguli de tranzacționare au fost elaborate și aprobate de toate autoritățile de reglementare din țările participante și de ACER în conformitate cu prevederile Regulamentului CACM.

În graficul următor sunt prezentate volumul tranzacționat lunar și prețul mediu ponderat pe piața intrazilnică organizată de OPCOM începând cu luna ianuarie 2021.

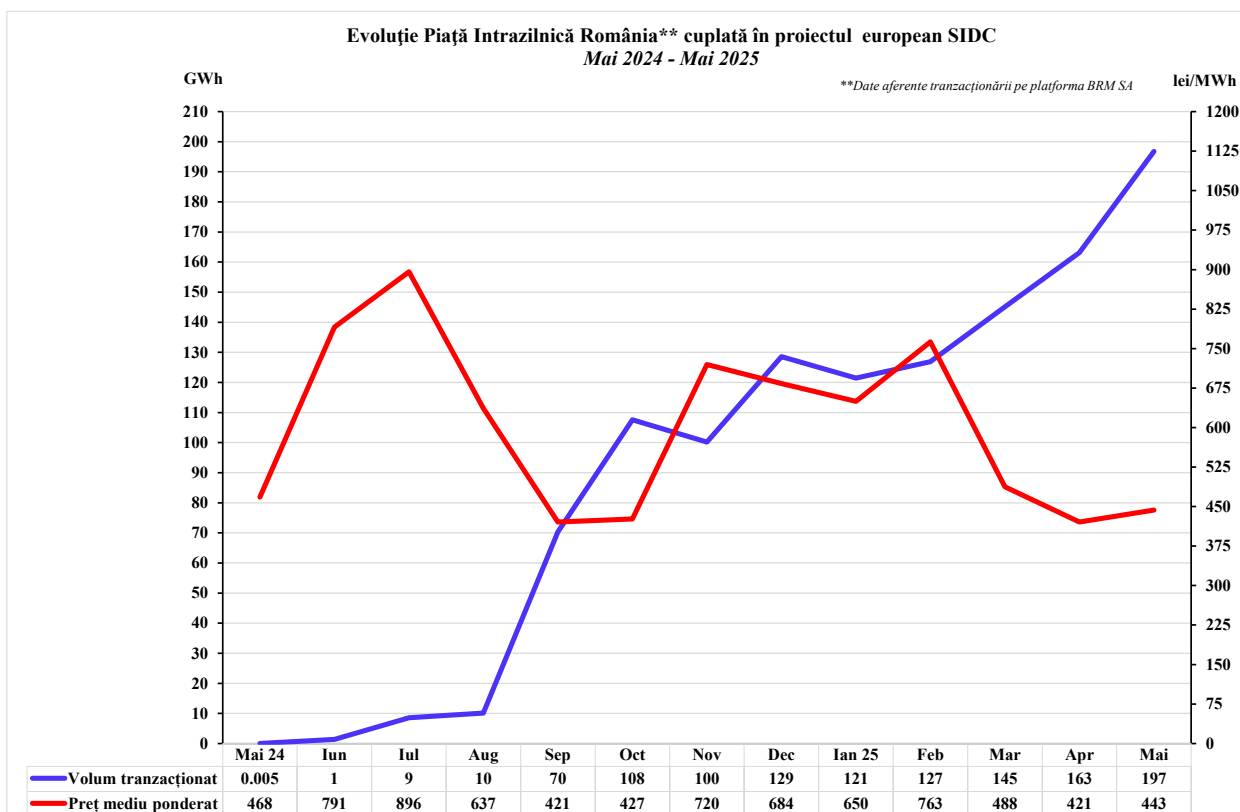


Sursa: Date publice OPCOM S.A. – prelucrare CMPEE

Din data de 13 iunie 2024, ca dată de tranzacționare, OPCOM a lansat tranzacționarea prin licitații intra-zilnice (IDA). Prin Decizia 04/2020, ACER a adoptat Metodologia de Algoritm, care încorporează licitațiile intrazilnice (IDA) pentru a respecta cerința de stabilire a prețului capacității interzonale în Cuplarea unică a piețelor intrazilnice (SIDC) prevăzută la articolul 55 din Regulamentul CACM, precum și dispozițiile Metodologiei de stabilire a prețului capacității transfrontaliere în intervalul de timp intrazilnic. Astfel, cerințele algoritmului pentru piața intrazilnică includ atât cerințele pentru algoritmul de corelare continuă, cât și cerințele pentru algoritmul IDA. Ca urmare, începând cu această dată, Piața Intrazilnică organizată de OPCOM include două mecanisme de tranzacționare în cadrul SIDC: mecanismul de corelare continuă (IDCT) și mecanismul de licitații intrazilnice (IDA).

Începând cu data de 22 mai 2024, ca dată de tranzacționare, PI organizată de BRM a devenit operațională, în urma deciziei ANRE nr. 1739 din 04.07.2023 prin care BRM a primit calitatea de OPEED al PZU și PI pe o perioadă de 4 ani.

În graficul următor sunt prezentate volumul tranzacționat lunar și prețul mediu ponderat pe piața intrazilnică organizată de BRM începând cu luna mai 2024, când PI organizată de BRM a devenit operațională.



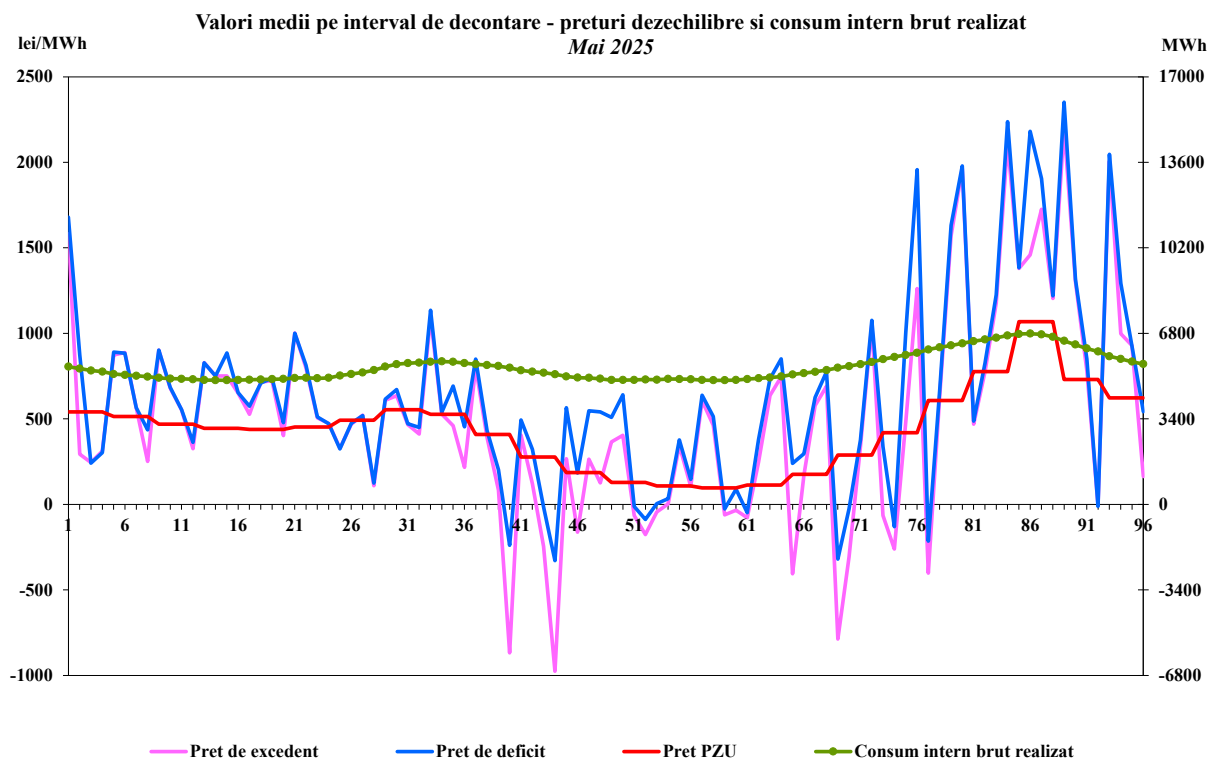
Sursa: Date publice BRM S.A. – prelucrare CMPEE

Pentru acoperirea diferențelor dintre valorile planificate/contractate ale consumului și respectiv producției și valorile acestora apărute în timp real, operatorul de sistem (CNTEE Transelectrica S.A.) operează piața de echilibrare (PE), “cumpărând” sau “vânzând” energie la prețurile marginale determinate de ofertele producătorilor participanți la PE.

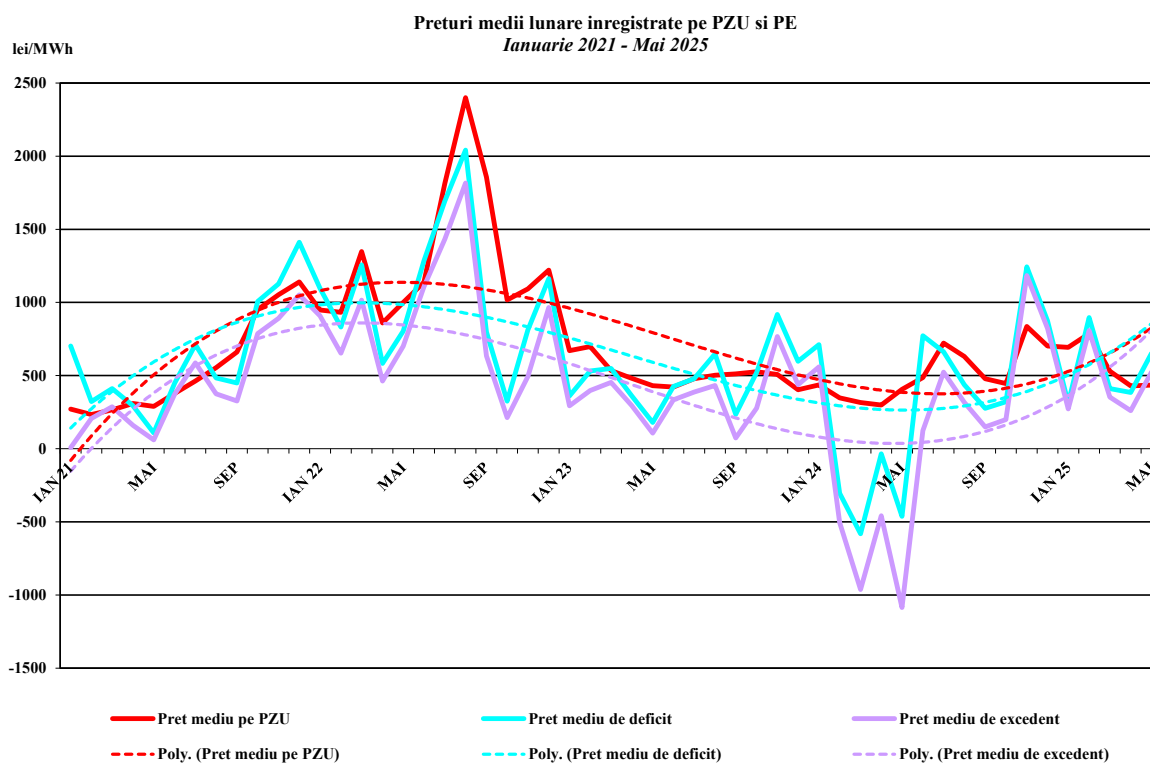
Începând cu data de 1 februarie 2021, au intrat în vigoare modificări referitoare la funcționarea PE și la decontarea dezechilibrelor, dintre care enumerăm:

- Trecerea la intervalul de decontare de 15 minute;
- Utilizarea prețului unic de dezechilibru ca metodă de decontare a dezechilibrelor PE;
- Utilizarea unei metode de calcul pentru prețuri duale de dezechilibru (preț de deficit și preț de excedent) în intervalele de decontare în care zona de dezechilibru este aproape echilibrată și pentru care s-a apreciat că metoda prețului unic de dezechilibru nu este cea mai eficientă metodă de decontare a dezechilibrelor PE din punct de vedere economic.

Valorile prețurilor pe intervale de decontare pentru deficit și excedent au fost utilizate pentru prezentarea prețurilor medii lunare ale fiecărui interval de decontare comparativ cu consumul mediu intern brut realizat în luna curentă, precum și a evoluției prețurilor medii lunare realizate pe PE comparativ cu PIP PZU. În luna mai 2025, au fost calculate prețuri duale de dezechilibru pentru 454 intervale de decontare.



*Sursa: Raportările lunare ale OPCOM S.A. și CNTEE Transelectrica S.A.  
– prelucrare CMPEE*



*Sursa: Raportările lunare ale OPCOM S.A. și CNTEE Transelectrica S.A.  
– prelucrare CMPEE*

### III. PIAȚA CU AMĂNUNTUL DE ENERGIE ELECTRICĂ

Piața cu amănuntul de energie electrică reprezintă, conform *Legii*, cadrul în care energia electrică este cumpărată de clienții finali, în vederea satisfacerii consumului propriu. Pe această piață, furnizorii vând energie electrică clienților finali prin contracte de furnizare la prețuri negociate sau stabilite prin oferte-tip.

Dimensiunea pieței cu amănuntul este dată de energia electrică furnizată clienților casnici și clienților finali noncasnici, pe tipuri de regim de furnizare: concurențial, serviciu universal sau ultimă instanță.

În ceea ce privește furnizarea energiei electrice în regim de serviciu universal, menționăm că începând cu data de 1 ianuarie 2022, potrivit prevederilor *Legii*, furnizorilor de energie electrică care au încheiate contracte în piața concurențială cu clienții casnici le revine obligația publicării de oferte pentru furnizarea în regim de serviciu universal și încheierii contractelor de furnizare pentru acest tip de serviciu, dacă primesc o solicitare în acest sens.

În conformitate cu prevederile *Metodologiei de monitorizare a pieței cu amănuntul de energie electrică* aprobată prin Ordinul președintelui ANRE nr. 17/2023 (*Metodologia PAM*), participantul la PAM este atât titularul unei licențe pentru furnizare de energie electrică care furnizează energie electrică clienților casnici sau clienților finali noncasnici în baza acestei licențe, cât și producătorul monitorizat PAN care nu deține licență de furnizare dar care furnizează energie electrică clienților finali alimentați direct din instalațiile electrice proprii în baza dreptului complementar din licența pentru exploatarea capacităților de producere a energiei electrice. De asemenea, datele din prezentul *Raport lunar* cuprind și energia aferentă consumului furnizorilor la propriile locuri de consum, indiferent de modalitatea de asigurare a acesteia: prin achiziție pe contracte de furnizare în calitate de client final, achiziție de pe piața angro sau din producție proprie.

Din aceste motive, între lista de participanți activi pe PAM, așa cum rezultă din monitorizarea în baza *Metodologiei PAM* și lista furnizorilor de energie electrică care introduc oferte-tip de energie electrică destinate clienților casnici și finali noncasnici pot exista diferențe.

Sursa tuturor indicatorilor prezentați în acest capitol o constituie raportările lunare ale participanților la PAM, conform obligațiilor de raportare din *Metodologia PAM*.

În concordanță cu prevederile *Regulamentului (UE) 1952/2016 al Parlamentului European și al Consiliului* și ale *Metodologiei PAM*, indicatorii din cuprinsul *Raportului lunar* caracterizează **clienții finali** și nu se referă la locurile de consum ale acestora.

Structura pe tranșe de consum pe categoriile de clienți finali este în conformitate cu intervalele de consum anual prevăzute pentru fiecare tranșă în *Regulamentul (UE) 1952/2016 al Parlamentului European și al Consiliului*:

Tranșe de consum clienți noncasnici	Consum anual cuprins în interval (MWh):	
Tranșa - IA		<20
Tranșa - IB	>=20	<500
Tranșa - IC	>=500	<2000
Tranșa - ID	>=2000	<20000
Tranșa - IE	>=20000	<70000
Tranșa - IF	>=70000	<150000
Tranșa - IG	>=150000	

Tranșe de consum clienți casnici	Consum anual cuprins în interval (kWh):	
Tranșa - DA		<1000
Tranșa - DB	>=1000	<2500
Tranșa - DC	>=2500	<5000
Tranșa - DD	>=5000	<15000
Tranșa - DE	>=15000	

**1. Participanții la piața cu amănuntul de energie electrică**

În tabelul următor sunt prezentați participanții la piața cu amănuntul de energie electrică, activi în luna mai 2025.

PARTICIPANȚI ACTIVI PE PIATA CU AMANUNTUL DE ENERGIE ELECTRICA			
1	A6 IMPEX	49	Hermes Energy International SRL
2	Alive Capital SA	50	HS TIMBER PRODUCTIONS
3	Alro SA	51	HS TIMBER PRODUCTIONS RECI
4	Anchor Grup SA	52	ICCO Energ SRL
5	AOT Energy SRL	53	ICPE Electrocond Technologies SA
6	Auchan Renewable Energy SRL	54	Ingka Investiments Renewable Energy Romania SRL
7	Bepco SRL	55	Kelavent Echo
8	Best Energy SRL	56	Liberty Galați SA
9	Chimcomplex Borzesti SA	57	Luxten Lighting Company SA
10	CET Govora SA	58	Mar-Tin Solar Energy SRL
11	Compania Locala de Termoficare Colterm SA	59	Mazarine Energy Romania SRL
12	Complexul Energetic Oltenia SA	60	Megalodon Storage
13	Complexul Energetic Valea Jiului	61	MET Romania Energy SA
14	Contour Global Solutions SRL	62	Modern Calor SA
15	Cooperativadeenergie Furnizare SRL	63	Monsson SRL
16	Cotroceni Park SA	64	Monsson Trading SRL
17	Crest Energy SRL	65	MVM Future Energy Technology SRL
18	Dacia Energy Solutions SRL	66	Next Energy Parteners SRL
19	DIGI Romania SA	67	Nova Power&Gas SRL
20	E.ON Energie Romania SA**	68	OMV Petrom SA
21	East Wind Farm SRL	69	Petrotel-Lukoil SA
22	EFT Power SRL	70	Photovoltaic Green Project SRL
23	EGGER Romania SRL	71	Plenerg SRL
24	Elcata MHC SRL	72	PPC Energie SA**
25	Electric Planners SRL	73	Premier Energy Furnizare SA**
26	Electrica Furnizare SA**	74	Renovatio Trading SRL
27	Electricom SA	75	Restart Energy One SRL
28	Electrocarbon	76	Rig Biomass
29	Electrificare CFR SA	77	Romelectro Bucuresti SA
30	Electrocentrale București SA	78	Rulmenti SA
31	Electrocentrale Craiova SA	79	Skybase Energy SRL
32	Electroutilaj SA	80	SN Nuclearelectrica SA
33	Elnet Energy SRL	81	SNGN Romgaz SA
34	Elsid SA	82	Solprim SRL
35	EM POWER	83	SPEEH Hidroelectrica SA
36	Energy Core Development SRL	84	Tinmar Energy SA
37	Energy Distribution Services SRL	85	Tinmar Green Energy SRL
38	Energy Tech Entera SRL	86	Termo Ploiesti SRL
39	Engie România SA	87	Uzinsider General Contractor SA
40	Entrex Services SRL	88	Veolia România Soluții Integrate SA
41	Eol Energy SRL	89	Verbund Wind Power Romania SRL
42	Eye Mall SRL	90	Vienna Energy Forta Naturala SRL
43	Ges Furnizare SRL	91	Vimetco Management Romania SRL
44	Getica 95 Com SRL	92	Warehouses De Pauw Romania SRL
45	Green Vision Seven SRL	93	Werk Energy SRL
46	Grenerg SRL	94	ZG Timber Sebes SRL
47	Glyptodon SRL		
48	Harghita Energy Broker SRL		

\*furnizori care au raportat furnizare de energie electrică către clienții finali din portofoliu (casnici, noncasnici) sau consum la propriile locuri de consum, indiferent de tipul de licență deținută (furnizare, producere);

\*\* furnizori desemnați FUI, în conformitate cu prevederile Ordinului ANRE nr. 91/2022.

## 2. Numărul de clienți finali

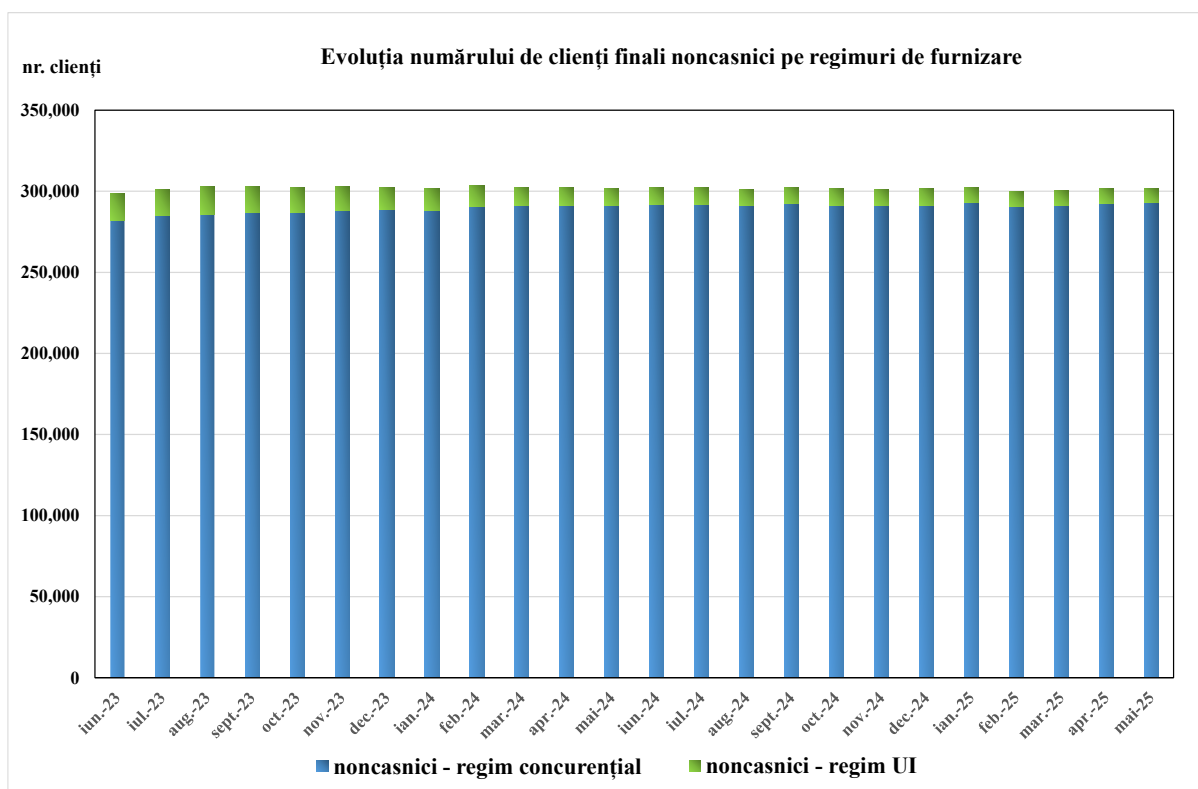
Numărul clienților casnici și al clienților finali noncasnici, cărora li se furnizează energie electrică în luna mai 2025, sunt prezentați în funcție de tranșele de consum și regimurile de furnizare pe care apar înregistrați la sfârșitul lunii de analiză.

### Număr clienți finali noncasnici

Tranșă de consum -Mai 2025-	Total PAM	Regim concurențial	Regim UI
IA	238.257	233.172	5.085
IB	53.897	50.717	3.180
IC	6.662	6.372	290
ID	2.422	2.344	78
IE	180	176	4
IF	29	29	
IG	34	34	
<b>Total</b>	<b>301.481</b>	<b>292.844</b>	<b>8.637</b>

Sursa: Raportările lunare ale participanților activi pe PAM - prelucrare CMPEE

În următorul grafic prezentăm evoluția lunară din perioada iunie 2023 – mai 2025 a numărului de clienți finali noncasnici în funcție de regimul de furnizare.



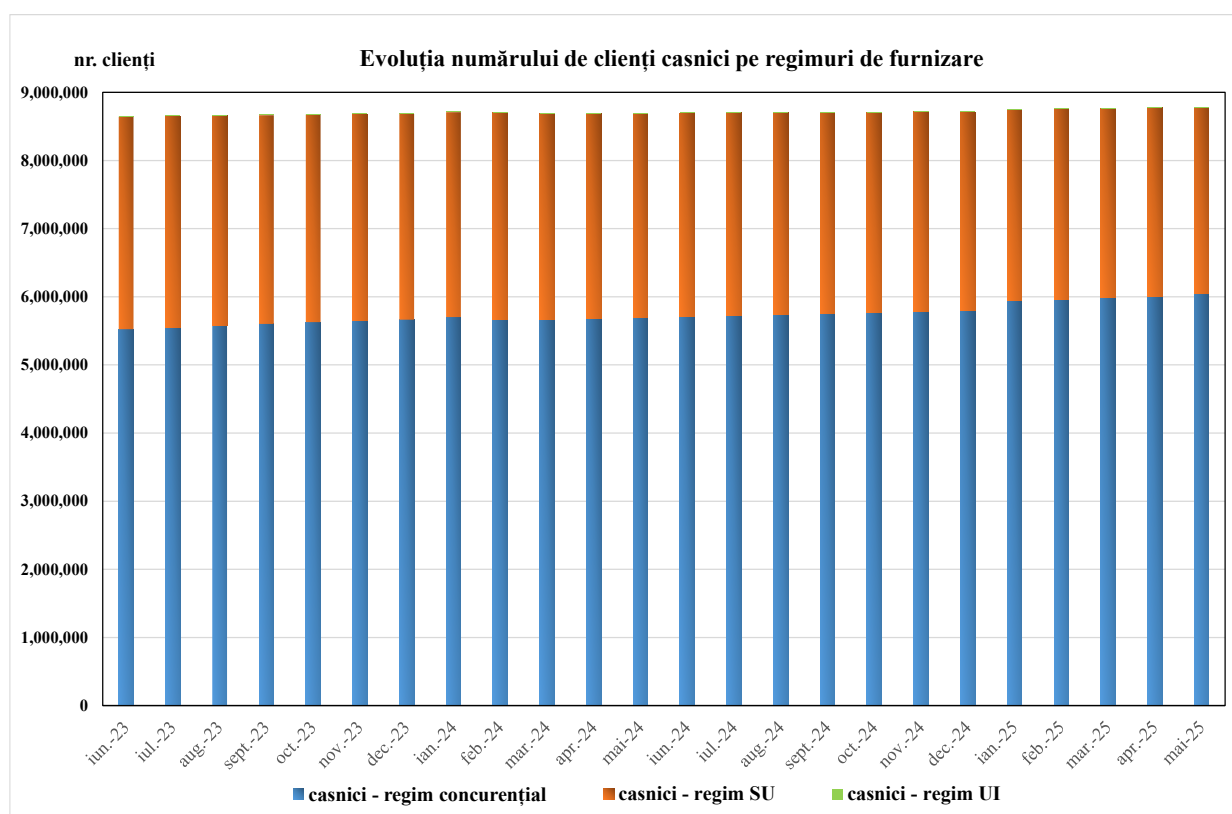
Sursa: Raportările lunare ale participanților activi pe PAM - prelucrare CMPEE

### Număr clienți casnici

Tranșă de consum -Mai 2025-	Total PAM	Regim concurențial	Regim SU	Regim UI
DA	4.080.028	2.685.361	1.389.047	5.620
DB	3.240.219	2.246.417	989.654	4.148
DC	1.097.460	818.721	278.082	657
DD	324.127	268.361	55.633	133
DE	37.468	31.307	6.144	17
<b>Total</b>	<b>8.779.302</b>	<b>6.050.167</b>	<b>2.718.560</b>	<b>10.575</b>

Sursa: Raportările lunare ale participanților activi pe PAM - prelucrare CMPEE

Evoluția numărului de clienți casnici, defalcat pe regimuri de furnizare, în perioada iunie 2023 – mai 2025 este prezentată lunar în următorul grafic.



Sursa: Raportările lunare ale participanților activi pe PAM - prelucrare CMPEE

La sfârșitul lunii mai 2025, numărul clienților casnici alimentați în regim de UI reprezintă 0,12% din numărul total de clienți casnici, iar al clienților finali noncasnici în regim de UI reprezintă 2,86% din numărul total de clienți finali noncasnici. Datele aferente regimului UI pentru ambele tipuri de clienți, reflectă atât situația clienților intrați în regim UI (preluați automat sau la cerere) în luna de raportare, cât și a celor intrați anterior și care au rămas în acest regim, la nivelul tuturor furnizorilor de ultimă instanță (indiferent dacă au fost nominalizați sau nu pentru luna de raportare).

### 3. Consumul de energie electrică al clienților finali

În următoarele tabele este prezentat consumul de energie electrică al clienților finali, structurat pe tip de client, tranșe de consum și pe regimuri de furnizare, pentru luna mai 2025.

#### Consumul clienților finali noncasnici pe tranșe de consum și regimuri de furnizare

- GWh -

Tranșă de consum -Mai 2025-	Total PAM	Regim concurențial	Regim UI
IA	192,85	186,72	6,13
IB	422,98	402,88	20,10
IC	256,26	237,29	18,98
ID	586,10	570,16	15,95
IE	382,73	378,17	4,55
IF	187,96	187,96	
IG	718,65	718,65	
<b>Total</b>	<b>2.747,53</b>	<b>2.681,82</b>	<b>65,71</b>

Sursa: Raportările lunare ale participanților activi pe PAM - prelucrare CMPEE

**Consumul clienților finali casnici  
pe tranșe de consum și regimuri de furnizare**

- GWh -

Tranșă de consum - Mai 2025-	Total PAM	Regim concurențial	Regim SU	Regim UI
DA	183,35	128,51	54,44	0,40
DB	451,89	328,24	123,24	0,42
DC	307,09	239,08	67,81	0,20
DD	135,14	113,07	21,98	0,08
DE	38,79	34,17	4,55	0,06
<b>Total</b>	<b>1.116,26</b>	<b>843,08</b>	<b>272,02</b>	<b>1,16</b>

Sursa: Raportările lunare ale participanților activi pe PAM - prelucrare CMPEE

În tabelul următor este prezentat numărul de clienți finali și consumul de energie electrică defalcate pe tip de client și regim de furnizare pentru luna mai 2025.

**Structura numărului de clienți finali și a consumului clienților finali  
defalcăt pe tip client/regim de furnizare**

Tip client - Mai 2025-	Clienți		Consum	
	Număr	Pondere (%)	Cantitate (MWh)	Pondere (%)
<b>Total din care:</b>	<b>9.080.783</b>	<b>100,00%</b>	<b>3.863.787,78</b>	<b>100,00%</b>
<b>Casnic</b>	<b>8.779.302</b>	<b>96,68%</b>	<b>1.116.255,81</b>	<b>28,89%</b>
- concurențial	6.050.167	66,63%	843.075,25	21,82%
- SU	2.718.560	29,94%	272.019,67	7,04%
- UI	10.575	0,12%	1.160,89	0,03%
<b>Noncasnic</b>	<b>301.481</b>	<b>3,32%</b>	<b>2.747.531,98</b>	<b>71,11%</b>
- concurențial	292.844	3,22%	2.681.823,01	69,41%
- UI	8.637	0,10%	65.708,97	1,70%

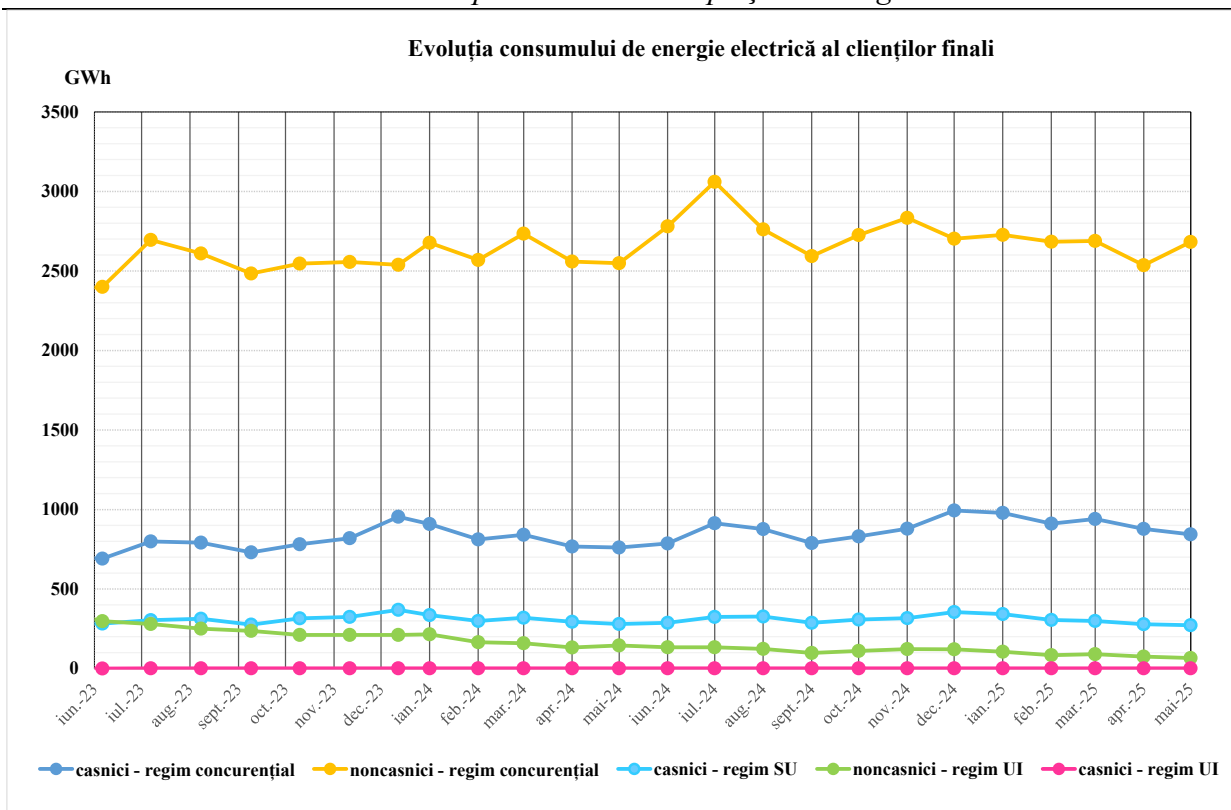
Sursa: Raportările lunare ale participanților activi pe PAM - prelucrare CMPEE

În cazul clienților finali care în cursul lunii de analiză au trecut dintr-un regim de furnizare în altul, consumul pe fiecare din regimuri corespunde perioadei din lună în care clientul final a fost încadrat în regimul de furnizare respectiv.

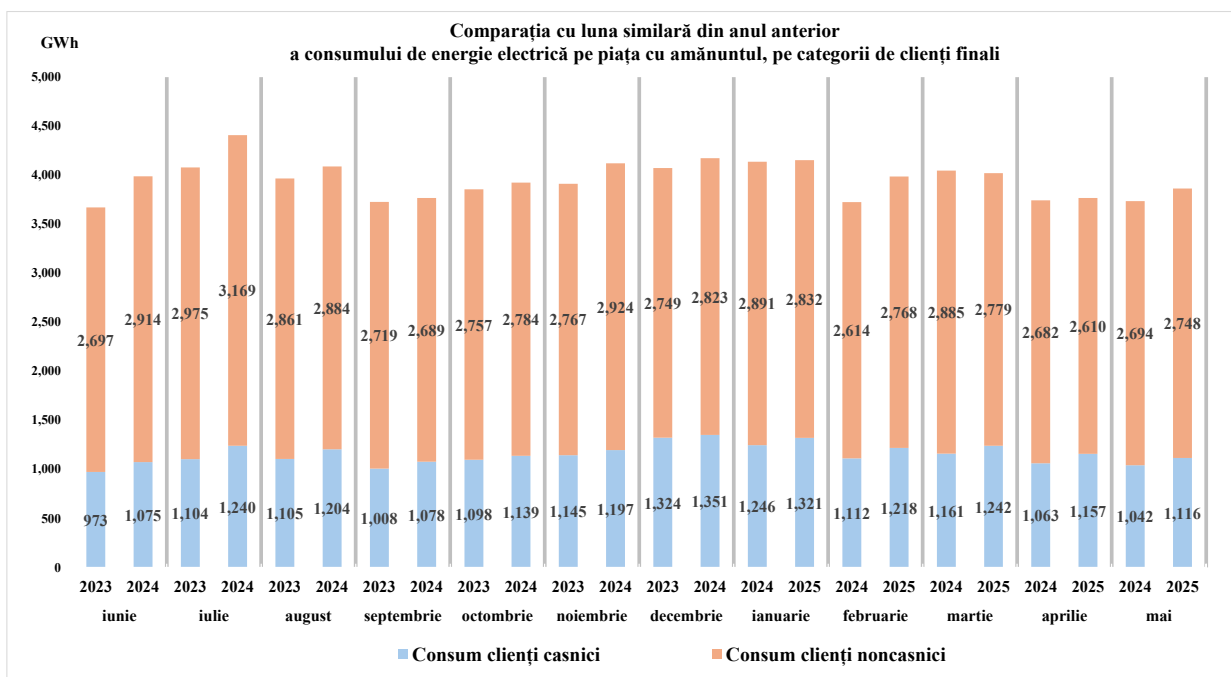
Datele aferente regimului UI pentru ambele tipuri de clienți, reflectă atât situația clienților intrați în regim UI (preluați automat sau la cerere) în luna de raportare, cât și a celor intrați anterior, dar care au rămas în acest regim, la nivelul tuturor furnizorilor de ultimă instanță (indiferent dacă au fost nominalizați sau nu pentru luna de raportare).

În luna mai 2025, ponderea consumului de energie electrică aferent clienților casnici în regim concurențial din consumul total aferent clienților casnici a fost de cca. 76%.

Evoluția lunară, începând cu luna mai 2023 a cantităților de energie electrică furnizate clienților finali, detaliat pe tipuri de client și regimuri de furnizare, este prezentată în următorul grafic, iar în cel de-al doilea grafic este prezentată comparativ evoluția lunară a consumului de energie electrică defalcăt pe categorii de clienți finali în ultimele 12 luni.



Sursa: Raportările lunare ale participanților activi pe PAM - prelucrare CMPEE



Sursa: Raportările lunare ale participanților activi pe PAM - prelucrare CMPEE

#### 4. Prețuri medii de furnizare la clienții finali

Prețurile medii de furnizare a energiei electrice s-au determinat ca medii ponderate între **prețurile prevăzute în condițiile contractuale din contractele de furnizare** încheiate cu clienții finali încadrați pe respectiva tranșă de consum și cantitățile de energie electrică furnizate acestora.

Acestea includ prețul energiei electrice active conform contractului încheiat cu clienții finali încadrați pe respectiva tranșă de consum (format din componenta de achiziție a energiei electrice care include tariful de introducere în rețea și componenta de furnizare) și tarifele reglementate pentru serviciile de rețea prestate. Prețul mediu de furnizare NU include taxe (certIFICATE VERZI, cogenerare de înaltă eficiență, acciză) sau TVA.

În conformitate cu prevederile *Metodologiei PAM*, prețurile medii de furnizare raportate de participanții la PAM pe fiecare categorie de clienți și tranșă de consum corespund energiei consumate în luna de raportare și reflectă condițiile contractuale și nu prețul final facturat plafonat, plătit de clienți conform schemei de sprijin aplicate la un moment dat pentru o categorie de clienți.

Pentru clienții finali (casnici, noncasnici) preluați de FUI în regim UI după data intrării în vigoare a *Regulamentului privind furnizarea de ultimă instanță a energiei electrice*, aprobat prin Ordinul președintelui ANRE nr. 91/2022, furnizarea energiei electrice se realizează în baza contractelor de furnizare a energiei electrice încheiate în conformitate cu prevederile *Contractului-cadru de furnizare a energiei electrice la clienții finali preluați de către furnizorul de ultimă instanță* (aprobat prin același Ordin ANRE nr. 91/2022).

În luna mai 2025, prețurile pentru clienții în regim UI s-au stabilit în conformitate cu prevederile art. 18 alin. (3) din *Regulamentul privind furnizarea de ultimă instanță a energiei electrice*, aprobat prin Ordinul ANRE nr. 91/2022. În conformitate cu prevederile alin. (4), pe perioada aplicării OUG nr. 27/2022, FUI facturează consumul de energie electrică în conformitate cu prevederile acesteia.

În următoarele tabele se prezintă agregat pe tranșe de consum și regimuri de furnizare prețul mediu de furnizare al energiei electrice către clienții finali, detaliat pe tip de client pentru luna mai 2025.

**Prețul mediu de furnizare  
pe tranșe de consum și regimuri de furnizare  
clienți finali noncasnici**

Tranșă de consum - Mai 2025-	Total PAM	lei/MWh	
		Regim concurențial	Regim UI
IA	982,12	987,26	825,63
IB	1.018,55	1.028,90	811,25
IC	819,35	821,52	792,12
ID	736,71	735,69	773,07
IE	676,17	674,87	784,26
IF	584,75	584,75	
IG	571,30	571,30	
<b>Total</b>	<b>742,94</b>	<b>741,64</b>	<b>795,93</b>

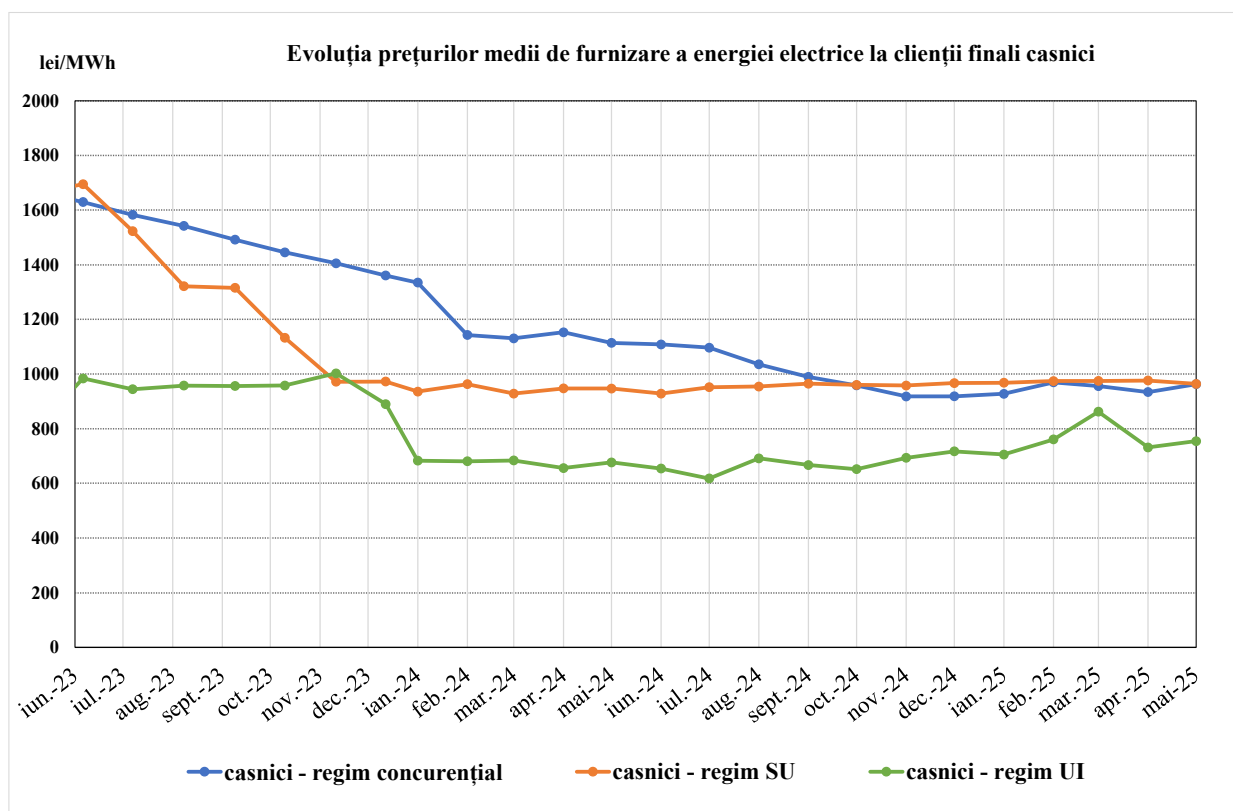
Sursa: Raportările lunare ale participanților activi pe PAM - prelucrare CMPEE

**Prețul mediu de furnizare  
pe tranșe de consum și regimuri de furnizare  
clienți casnici**

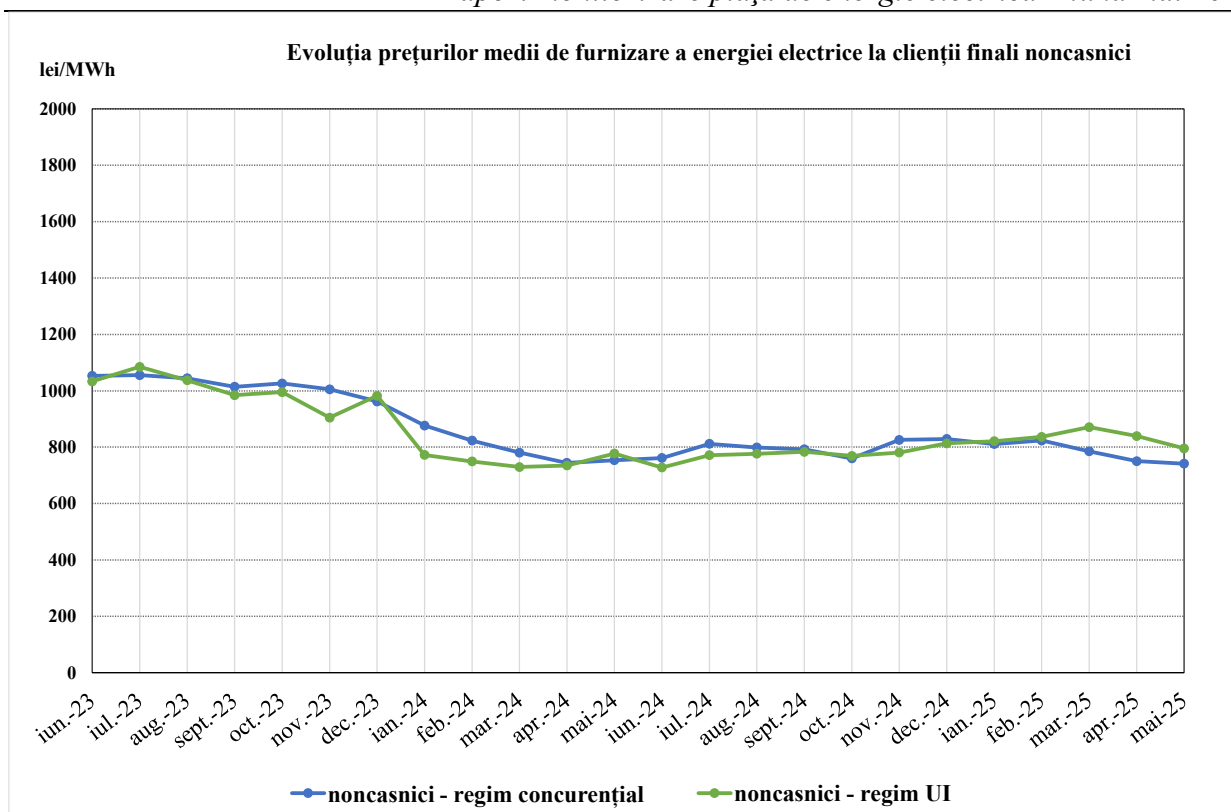
Tranșă de consum -Mai 2025-	lei/MWh			
	Total PAM	Regim concurențial	Regim SU	Regim UI
DA	954,50	968,95	922,06	727,93
DB	979,51	987,23	959,88	706,24
DC	972,81	966,08	996,99	819,37
DD	927,67	915,10	992,39	915,66
DE	880,33	870,88	951,74	849,97
<b>Total</b>	<b>963,84</b>	<b>964,06</b>	<b>964,06</b>	<b>754,74</b>

Sursa: Raportările lunare ale participanților activi pe PAM - prelucrare CMPEE

Evoluția lunară a prețului mediu de furnizare al energiei electrice vândute clienților finali detaliat pe tipuri de clienți și regimuri de furnizare este prezentată în următoarele grafice.



Sursa: Raportările lunare ale participanților activi pe PAM - prelucrare CMPEE



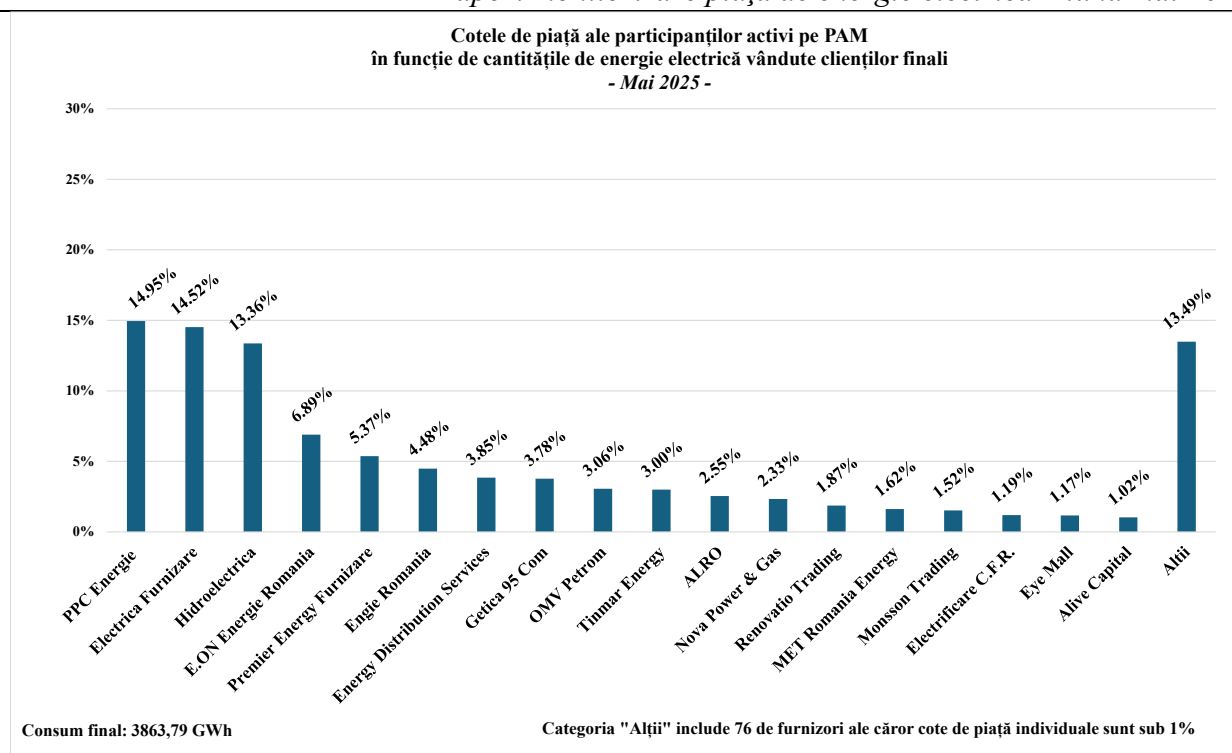
Sursa: Raportările lunare ale participanților activi pe PAM - prelucrare CMPEE

Datele aferente regimului UI pentru ambele tipuri de clienți, reflectă atât situația clienților intrați în regim UI (preluați automat sau la cerere) în luna de raportare, cât și a celor intrați anterior, dar care au rămas în acest regim, la nivelul tuturor furnizorilor de ultimă instanță (indiferent dacă au fost nominalizați sau nu pentru luna de raportare).

### 5. Indicatori de concentrare pe piața cu amănuntul de energie electrică

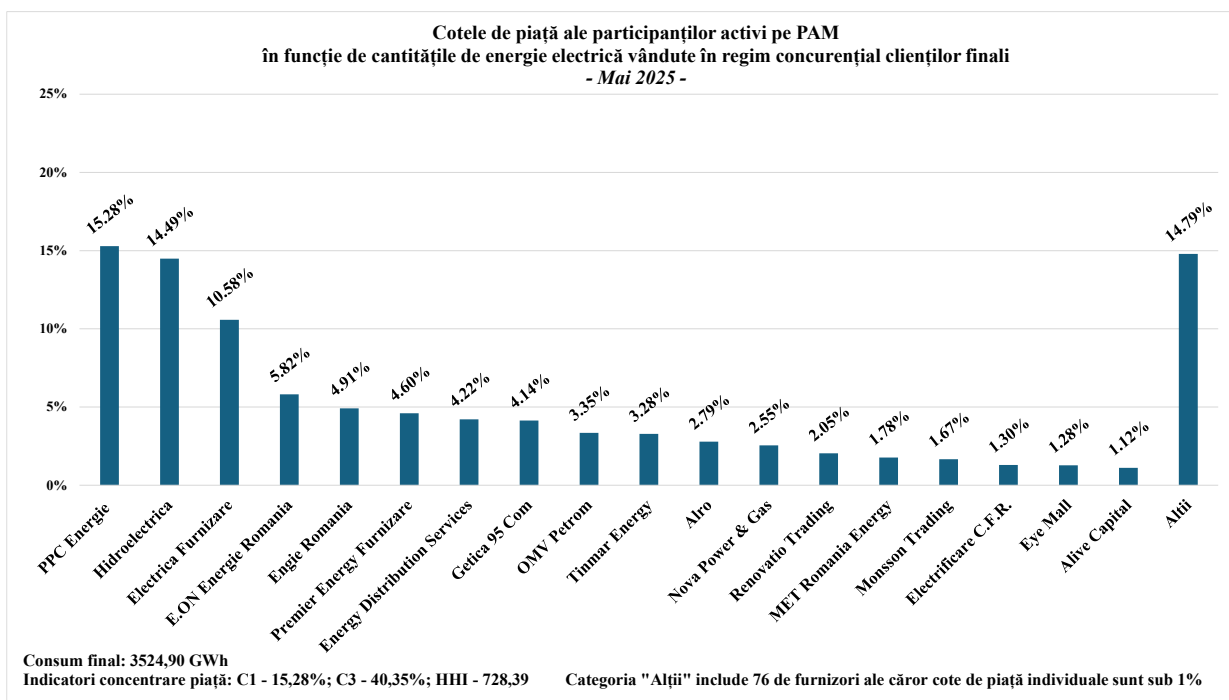
Gradul de concentrare depinde de numărul participanților la PAM și de dimensiunea activității de furnizare pe fiecare segment de clienți sau regim de furnizare. Indicatorii de concentrare sunt de natură să indice existența eventualei posibilități de exercitare a puterii de piață.

Prezentăm în continuare, sub formă grafică, cotele de piață ale participanților activi pe PAM în luna mai 2025 (furnizori concurențiali, furnizori de ultimă instanță, producători) din cantitatea totală de energie electrică furnizată clienților casnici și finali noncasnici, pentru toate tipurile de regimuri de furnizare (concurențial, SU, UI).



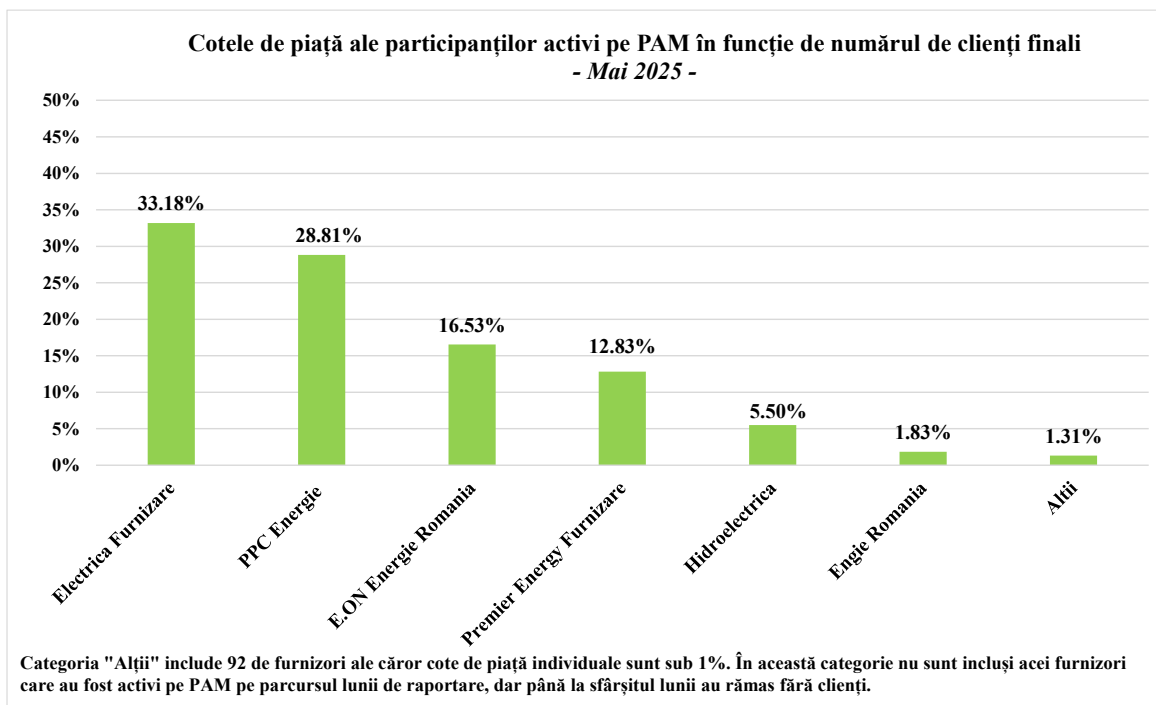
Sursa: Raportările lunare ale participanților activi pe PAM - prelucrare CMPEE

Cotele de piață ale participanților activi în luna mai 2025 (furnizori concurențiali, furnizorii de ultimă instanță, producători) pe piața concurențială din cantitatea totală de energie electrică furnizată clienților casnici și finali noncasnici în regim concurențial sunt prezentate în graficul de mai jos.

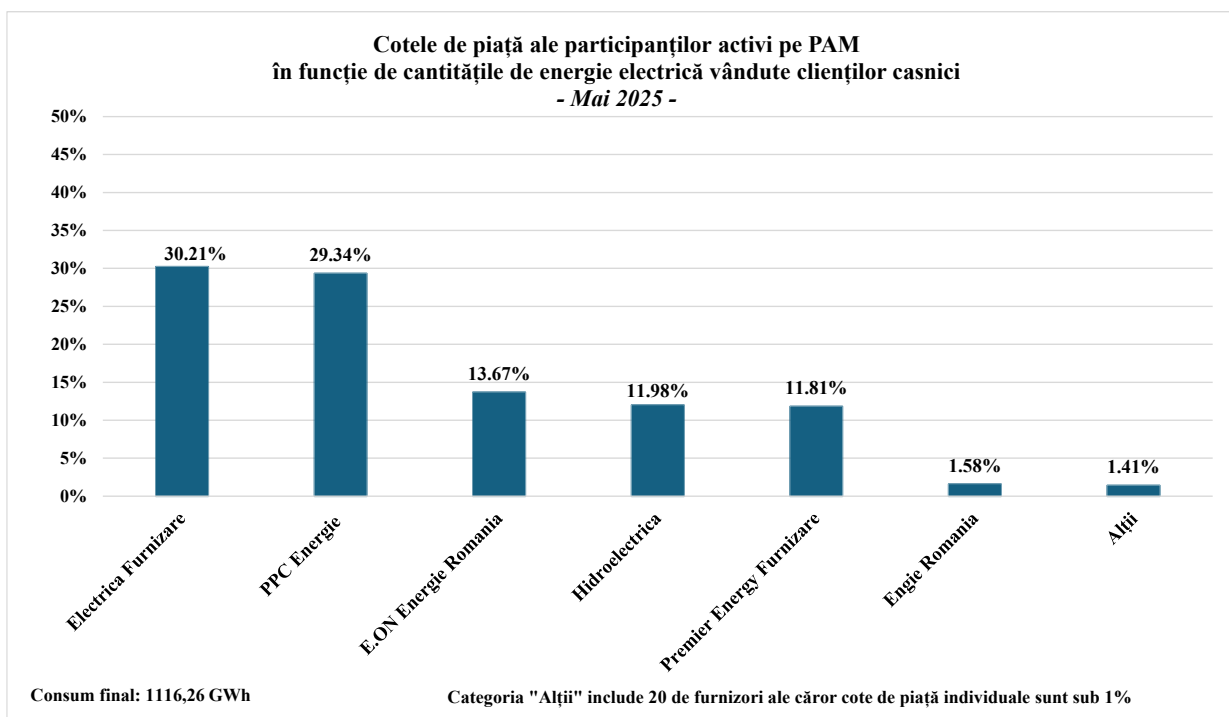


Sursa: Raportările lunare ale participanților activi pe PAM - prelucrare CMPEE

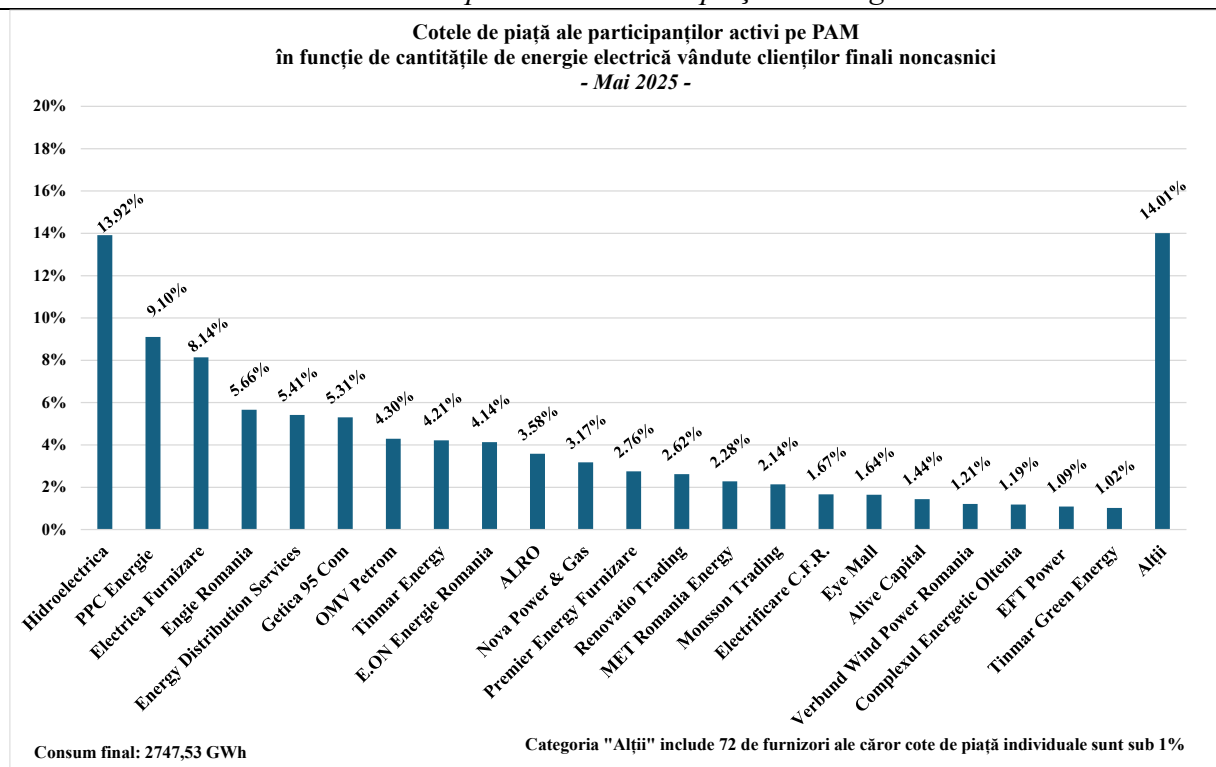
În graficele următoare sunt prezentate cotele de piață ale furnizorilor activi pe PAM în funcție de numărul de clienți finali deserviți și de cantitatea de energie electrică furnizată clienților casnici și clienților finali noncasnici în luna mai 2025.



Sursa: Raportările lunare ale participanților activi pe PAM - prelucrare CMPEE



Sursa: Raportările lunare ale participanților activi pe PAM - prelucrare CMPEE



Sursa: Raportările lunare ale participanților activi pe PAM - prelucrare CMPEE

Precizăm că, în calculul de determinare a valorilor indicatorilor de piață, nu s-a ținut cont de principiul dominanței, fiind evidențiată cota fiecărui furnizor în parte, indiferent de apartenența acestuia la un grup de societăți afiliate. Cantitatea de energie electrică furnizată pe baza căreia s-a stabilit cota de piață a fiecărui furnizor include consumul la locurile de consum proprii ale marilor clienți industriali care dețin și licență de furnizare și care au decis să-și achiziționeze energia de pe piața angro, în calitate de furnizori concurențiali.

Valorile indicatorilor de concentrare și numărul furnizorilor activi în luna mai 2025, la nivelul întregii cantități de energie furnizate pe PAM sunt prezentate în tabelele următoare, defalcat pe tipuri de clienți finali (noncasnici/casnici) și pe tranșe de consum.

<b>Indicatori de concentrare Total PAM - Mai 2025-</b>	<b>Tranșe consum Clienți noncasnici</b>							
	<b>IA</b>	<b>IB</b>	<b>IC</b>	<b>ID</b>	<b>IE</b>	<b>IF</b>	<b>IG</b>	<b>Total</b>
C1 (%)	41	25	17	11	17	15	26	<b>14</b>
C3 (%)	77	58	42	28	41	43	48	<b>31</b>
HHI	2626	1433	861	523	817	953	1158	<b>553</b>
Consum (GWh)	193	423	256	586	383	188	719	<b>2748</b>
Nr. furnizori activi	61	73	55	53	32	15	22	<b>94</b>

Sursa: Raportările lunare ale participanților activi pe PAM - prelucrare CMPEE

<b>Indicatori de concentrare Total PAM - Mai 2025-</b>	<b>Tranșe consum Clienți casnici</b>					
	<b>DA</b>	<b>DB</b>	<b>DC</b>	<b>DD</b>	<b>DE</b>	<b>Total</b>
C1 (%)	34	33	31	34	44	<b>30</b>
C3 (%)	81	78	74	83	86	<b>73</b>
HHI	2528	2407	2264	2497	2879	<b>2247</b>
Consum (GWh)	183	452	307	135	39	<b>1116</b>
Nr. furnizori activi	24	23	23	22	20	<b>26</b>

Sursa: Raportările lunare ale participanților activi pe PAM - prelucrare CMPEE

În mod similar, prezentăm indicatorii de concentrare și numărul furnizorilor activi în luna mai 2025 la nivelul componentei concurențiale a energiei electrice furnizate clienților finali noncasnici/casnici.

<b>Indicatori de concentrare Regim Concurențial - Mai 2025-</b>	<b>Tranșe consum Clienți noncasnici</b>							
	<b>IA</b>	<b>IB</b>	<b>IC</b>	<b>ID</b>	<b>IE</b>	<b>IF</b>	<b>IG</b>	<b>Total</b>
C1 (%)	42	25	17	11	16	15	26	<b>14</b>
C3 (%)	77	57	41	29	40	43	48	<b>30</b>
HHI	2640	1410	837	531	796	953	1158	<b>548</b>
Consum (GWh)	187	403	237	570	378	188	719	<b>2682</b>
Nr. furnizori activi	62	72	55	53	32	15	22	<b>94</b>

Sursa: Raportările lunare ale participanților activi pe PAM - prelucrare CMPEE

<b>Indicatori de concentrare Regim Concurențial - Mai 2025-</b>	<b>Tranșe consum Clienți casnici</b>					
	<b>DA</b>	<b>DB</b>	<b>DC</b>	<b>DD</b>	<b>DE</b>	<b>Total</b>
C1 (%)	38	36	35	41	50	<b>35</b>
C3 (%)	78	74	75	85	87	<b>72</b>
HHI	2488	2319	2291	2851	3313	<b>2216</b>
Consum (GWh)	129	328	239	113	34	<b>843</b>
Nr. furnizori activi	24	23	23	22	20	<b>26</b>

Sursa: Raportările lunare ale participanților activi pe PAM - prelucrare CMPEE