



RAPORT PRIVIND REZULTATELE MONITORIZĂRII PIEȚEI DE ENERGIE ELECTRICĂ ÎN LUNA IUNIE 2025

ANRE depune toate eforturile pentru a prezenta în mod cât mai clar, în acest document, informații bazate pe raportările operatorilor economici. Acest document publicat de ANRE are numai scop informativ și educațional; ANRE nu este și nu va fi legal responsabilă, în nicio circumstanță, pentru eventualele inadvertențe cu privire la informațiile prezentate și nici pentru folosirea improprie a acestora de către utilizatori.

Str. Constantin Nacu, nr. 3, Sector 2, București, Cod poștal: 020995

Tel: (021) 327 8100. Fax: (021) 312 4365. E-mail: anre@anre.ro. Web: www.anre.ro

ANRE în calitate de operator de date cu caracter personal, respectă prevederile Regulamentului UE nr.679/2016 și reglementările interne în vigoare în materia protecției datelor cu caracter personal



CUPRINS

I. MONITORIZAREA FUNCȚIONĂRII PIEȚEI DE ENERGIE ELECTRICĂ DIN ROMÂNIA.....	3
II. PIAȚA ANGRO DE ENERGIE ELECTRICĂ.....	4
1. <i>Participanții la piața angro de energie electrică.....</i>	<i>5</i>
2. <i>Structura pe tipuri de surse primare a energiei electrice produse și livrate în rețele de producătorii monitorizați.....</i>	<i>6</i>
3. <i>Structura tranzacțiilor pe piața angro de energie electrică.....</i>	<i>9</i>
4. <i>Tranzacțiile cu energie electrică pe categorii de participanți la PAN.....</i>	<i>20</i>
5. <i>Indicatori de concentrare pentru piața angro de energie electrică și componentele sale</i>	<i>27</i>
6. <i>Evoluția prețurilor stabilite pe piața angro de energie electrică</i>	<i>29</i>
III. PIAȚA CU AMĂNUNTUL DE ENERGIE ELECTRICĂ.....	35
1. <i>Participanții la piața cu amănuntul de energie electrică.....</i>	<i>36</i>
2. <i>Numărul de clienți finali</i>	<i>37</i>
3. <i>Consumul de energie electrică al clienților finali</i>	<i>38</i>
4. <i>Prețuri medii de furnizare la clienții finali</i>	<i>41</i>
5. <i>Indicatori de concentrare pe piața cu amănuntul de energie electrică.....</i>	<i>43</i>

I. MONITORIZAREA FUNCȚIONĂRII PIETEI DE ENERGIE ELECTRICĂ DIN ROMÂNIA

Piața de energie electrică funcționează conform regulilor instituite prin legislația primară, în principal *Legea energiei electrice și a gazelor naturale nr. 123/2012*, cu modificările și completările ulterioare (*Legea*), prin regulamentele europene ca acte de directă aplicabilitate și prin cadrul de reglementare elaborat de ANRE.

ANRE monitorizează funcționarea pieței angro și a pieței cu amănuntul de energie electrică în vederea evaluării nivelului de eficiență, transparență și concurență, în temeiul *OUG nr. 33/2007 privind organizarea și funcționarea ANRE*, aprobată cu modificări și completări prin *Legea nr. 160/2012*, cu modificările și completările ulterioare. Monitorizarea pieței de energie electrică se realizează pe bază de reglementări proprii, respectiv *Metodologia de monitorizare a pieței angro de energie electrică (Metodologia PAN)*, aprobată prin Ordinul președintelui ANRE nr. 18/2023, și *Metodologia de monitorizare a pieței cu amănuntul de energie electrică (Metodologia PAM)*, aprobată prin Ordinul președintelui ANRE nr. 17/2023. Participanții la piața de energie electrică raportează lunar către ANRE date de tranzacționare specifice pieței angro de energie electrică și, după caz, date tehnice și informații specifice pieței cu amănuntul de energie electrică, potrivit prevederilor din cele două metodologii de monitorizare.

Din perspectiva activității desfășurate pe fiecare din componentele pieței de energie electrică, categoriile de participanți cu obligații de raportare sunt producătorii din surse clasice și regenerabile monitorizați în temeiul *Metodologiei PAN* în vigoare, entitățile agregate și agregatorii pentru producere și/sau pentru consum comandabil, operatorii instalațiilor de stocare, furnizorii și traderii de energie electrică, părțile responsabile cu echilibrarea, operatorul de transport și sistem și operatorii de distribuție concesionari (pentru energia electrică necesară acoperirii consumului propriu tehnologic în rețelele de transport și de distribuție). Datele lunare raportate de participanți sunt corelate cu datele și informațiile de tranzacționare transmise de operatorii pieței de energie electrică, operatorul de transport și sistem și operatorii de distribuție concesionari.

Raportul lunar de monitorizare a pieței de energie electrică prezintă, în sinteză, rezultatele activității de monitorizare la nivelul lunii analizate, dar și comparativ cu alte perioade, prin intermediul unor indicatori agregați ce caracterizează componentele pieței angro și a pieței cu amănuntul de energie electrică din punct de vedere al structurii și funcționării acestora.

II. PIAȚA ANGRO DE ENERGIE ELECTRICĂ

În conformitate cu prevederile legale, pe piața angro de energie electrică se derulează tranzacții cu energie electrică în urma desfășurării de licitații pe piețele organizate aflate în administrarea operatorilor pieței de energie electrică, tranzacții cu energie electrică pe bază de contracte bilaterale negociate direct și tranzacții de import și de export al energiei electrice.

Dimensiunea pieței angro de energie electrică este dată de totalitatea tranzacțiilor realizate de participanții la piață, în care sunt incluse și revânzările realizate în scopul ajustării poziției contractuale sau obținerii de beneficii financiare, depășind în acest fel cantitatea de energie electrică transmisă fizic de la producere la consum.

În prezent, titularii ai unei licențe pentru activitatea operatorului pieței de energie electrică în conformitate cu prevederile *Legii* sunt:

- ❖ din decembrie 2001, societatea Operatorul Pieței de Energie Electrică și de Gaze Naturale “OPCOM” SA (denumită în continuare OPCOM) și
- ❖ din martie 2022, societatea Bursa Română de Mărfuri (Romanian Commodities Exchange) SA (denumită în continuare BRM).

Piețele organizate aflate în administrarea OPCOM sunt piețele centralizate de contracte la termen: modalitatea de tranzacționare prin licitație extinsă și utilizarea produselor care să asigure flexibilitatea tranzacționării (PCCB-LE-flex), modalitatea de tranzacționare a contractelor prin negociere continuă (PCCB-NC), cadrul organizat de tranzacționare pe piața centralizată cu negociere dublă continuă (PC-OTC), modalitatea de încheiere a contractelor de procesare a combustibilului (PCCB-PC), piața de energie electrică pentru clienții finali mari (PMC), piața centralizată pentru serviciul universal (PCSU), piața centralizată pentru energie electrică din surse regenerabile susținută prin certificate verzi (PCE-ESRE-CV), piața centralizată destinată atribuirii contractelor de energie electrică pentru perioade lungi de livrare (PCTL).

De asemenea, OPCOM are calitatea de operator al pieței de energie electrică desemnat (OPEED) pentru Piața pentru ziua următoare (PZU), care din iunie 2021 funcționează în mecanism cuplat în proiectul european SDAC și din iunie 2022 prin cuplare pe bază de fluxuri precum și pentru Piața intrazilnică (PI), care din noiembrie 2019 funcționează în regim cuplat cu piețele din celelalte țări participante în proiectul european SIDC. Începând cu data de 13 iunie 2024, în conformitate cu Decizia ACER 01-2019 privind stabilirea unei metodologii de prețuri a capacității intrazilnice transfrontaliere, OPCOM a lansat tranzacționarea prin licitație pe PI (IDA).

BRM organizează și administrează următoarele piețe centralizate de contracte la termen: Piața Marilor Consumatori (PMC), Piața Contractelor la termen de energie electrică (PCT) și Piața de energie electrică OTC.

Prin decizia ANRE nr. 1739 din 04.07.2023, BRM a primit calitatea de operator al pieței de energie electrică desemnat (OPEED) pentru o perioadă de 4 ani pentru Piața cuplată pentru ziua următoare (PZU), care a devenit operațională începând cu 19 noiembrie 2024, și pentru Piața cuplată intrazilnică (PI), operațională din data de 22 mai 2024.

1. Participanții la piața angro de energie electrică

În tabelul următor sunt prezentați participanții la piața angro de energie electrică activi* în luna iunie 2025 alături de operatorii pieței de energie electrică:

PARTICIPANȚI ACTIVI PE PIATA ANGRO DE ENERGIE ELECTRICA					
1	A6 Impex SA	84	Enex Nalbant Renewable SRL	167	Plenerg SRL
2	Alegfurnizorul Consulting SRL	85	Engie România SA	168	Power Peak Trading SRL
3	Alive Capital SA	86	Entel SA	169	Powerhouse Trading SRL
4	Alive Sun Power One SRL	87	Entrex Services SRL	170	PPC Energie SA
5	Alive Wind Power One SRL	88	Eol Energy SRL	171	PPC Renewables Romania SRL
6	Alizeu Eolian SA	89	Eolian Project SRL	172	Prefab SA
7	Alro SA	90	Espe Energia SRL	173	Premier Energy SA
8	AMV Solar SRL	91	Eviva Nalbant SRL	174	Premier Energy Furnizare SA
9	Anchor Grup SA	92	Eye Mall SRL	175	Premier Wind 80 SRL
10	AOT Energy SRL	93	Fenova AB	176	RAAL SA
11	Auchan Renewable Energy SRL	94	Fort Green Energy SRL	177	Rătești Solar Plant SRL
12	Axpo Energy Romania SRL	95	Freeport Commodities Europe	178	Renewa Power SRL
13	Azumures SA	96	Fundpole Capital SRL	179	Renovatio Trading SRL
14	Baba Ana Solar Green Energy SRL	97	Future PV SRL	180	Repsan Energy SRL
15	Bepco SRL	98	Galcusud SRL	181	Res Energy Solutions
16	Best Energy SRL	99	Gamma Solar Project SRL	182	Restart Energy One SA
17	Bioenergy Suceava SRL	100	GEN-I, trgovanje in prodaja elektricne energije, d.o.o.	183	Rejele Electrice România SA
18	Blue Line Energy SRL	101	Ges Furnizare SRL	184	Rig Biomass SRL
19	Blue Planet Investments SRL	102	Getica 95 COM SRL	185	Rodina Energy Distribution SRL
20	Blue Sand Investment SRL	103	Glodeni Energy SRL	186	Romelectro Bucuresti SA
21	Borzești Power SRL	104	Glodeni Solar SRL	187	Romenergy Trading SRL
22	Braila Winds SRL	105	Glyptodon SRL	188	Romkumulo SRL
23	Caracal Solar Alpha SRL	106	GPSB Solaris 48 SRL	189	Romuk Energy SRL
24	Casa Crang SRL	107	Green Vision Seven SRL	190	Rulmenti SA
25	Casori SRL	108	Grenerg SRL	191	SERG Company SRL
26	Catalan Electric SRL	109	Ground Investment Corp SRL	192	SIX Wings SRL
27	CET Govora SA	110	Harghita Energy Broker SRL	193	Skybase Energy SRL
28	Chimcomplex Borzești SA	111	Heliolux SRL	194	SN Nuclearelectrica SA
29	Cluc Solar SRL	112	Helpvolt Instal SRL	195	SNGN Romgaz SA
30	Cluster Power SRL	113	Hermes Energy International SRL	196	Societatea Complexul Energetic Valea Jiului SA
31	Comeris Energy SRL	114	HS Timber Productions Reci SRL	197	Societatea de Administrare a Participațiilor în Energie SA
32	CNTEE Transelectrica SA	115	HS Timber Productions SRL	198	Societatea Electrocentrale Craiova SA
33	Compania Locala de Termoficare COLTERM SA	116	IBN Energy SRL	199	Societatea Energetica Electrica SA
34	Complexul Energetic Oltenia SA	117	ICCO Energy SRL	200	Solar Electric Frasinet SRL
35	Conti Green Project SRL	118	ICD Octagon Development SRL	201	Solar Renewable SRL
36	Contour Global Solutions SRL	119	ICPE Electrocond Technologies SA	202	Solaria Green Energy SRL
37	Cooperativadeenergie Furnizare SRL	120	Ingka Investments Renewable Energy Romania SRL	203	Solprim SRL
38	Corni Eolian SRL	121	ISPH SA	204	Spectrade SRL
39	Cotroceni Park SA	122	JRD Solar SRL	205	Spectrum Tech SRL
40	Crest Energy SRL	123	Kelavent Charlie SRL	206	SPEEH Hidroelectrica SA
41	D.Trading D.O.O.	124	Kelavent Echo SRL	207	Standard Grup 4 Term SRL
42	Dacia Energy Solutions SRL	125	Kentax Energy SRL	208	Stock Energy SRL
43	Delgaz Grid SA	126	Ker Toki Power AD	209	Sun Challenge SRL
44	DIGI Romania SA	127	Kompact Grid SRL - Agregator	210	Sun Energy Complet SA
45	Distribuție Energie Electrică România SA	128	Land Power SRL	211	Termo Ploiesti SRL
46	Distribuție Energie Oltenia SA	129	LDA Furnizare SRL	212	Termoficare Oradea SA
47	E.ON Energie Romania SA	130	Lemar Grup SRL	213	Thermoenergy Group SA
48	East Wind Farm SRL	131	Liberty Galați SA	214	Three Pharm SRL
49	Ecere-Energy Trading SRL	132	LJG Green Source Energy Alpha SA	215	Tinmar Energy SA
50	Eco Power Wind SRL	133	LJG Green Source Energy Beta SRL	216	Tinmar Green Energy SRL
51	Ecoenergia SRL	134	LJG Green Source Energy Gamma SRL	217	TMK Hydroenergy Power SRL
52	Ecosfer Energy SRL	135	Lord Energy SRL	218	Tomis Team SRL
53	EDPR Romania SRL	136	Luxten Lighting Company SA	219	Transenergo Microhidro SRL
54	EFT Furnizare SRL	137	Mar-Tin Solar Energy SRL	220	True Energy Management SRL
55	EFT Power SRL	138	Mazarine Energy Romania SRL	221	Uzinsider General Contractor SA
56	EGGER Romania SRL	139	Megalodon Storage SRL	222	Varokub Energy Development SRL
57	E-Infra SA	140	MET Romania Energy SA	223	Vatech Consulting SRL
58	Ela Energy PH SRL	141	MHC Water Power	224	Veolia România Soluții Integrate SA
59	Elcata MHC SRL	142	Midori Solutions	225	Verbund Wind Power Romania SRL
60	Electric Planners SRL	143	Mira Green Planet SRL	226	Veroniki Wind SRL
61	Electrica Furnizare SA	144	Mireasa Energies SRL	227	Vest Energo SA
62	Electricom SA	145	Modern Calor SA	228	Vienna Energy Forta Naturala SRL
63	Electricitare CFR SA	146	Moldova Eolian SRL	229	Vineto Management Romania SRL
64	Electro Energy Sud SRL	147	Monsson SRL	230	VIS Solaris 2011 SRL
65	Electrocarbon SA	148	Monsson Trading SRL	231	Vivenergy SRL
66	Electrocentrale București SA	149	Montana Solar Energy SRL	232	VM-Trade Energy SRL
67	Electrogrup SA	150	Municipiul Iași SA	233	Volitka SRL
68	Electrouitilaj SA	151	MVM Future Technology SRL	234	Vrancart SA
69	Elektra Green Power SRL	152	Neptun SA	235	Vrsh Pro Investments SRL
70	Elektra Wind Power SRL	153	Next Energy Parteners SRL	236	Warehouses De Pauw Romania SRL
71	Elnet Energy SRL	154	Nexite Renewable SRL	237	We Power Team SRL
72	Elsid SA	155	Nicolae Balcescu Regenerabile SRL	238	Werk Energy SRL
73	EM Power SRL	156	Nova Power&Gas SRL	239	Wind Energy Service East Europe SRL
74	Encon Prime SRL	157	Nova PS 110 SRL	240	Wind Park Invest SRL
75	Energia Verde Ventuno SRL	158	NOVA PS 170 SRL	241	Windfarm MV I SRL
76	Energocom SA	159	NOVA PS 90 SRL	242	Xalandine Energy SRL
77	Energovia FOOD	160	NRX Wind SRL	243	XPV SRL
78	Energy Core Development SRL	161	OLT Piess SRL	244	Yar Power SRL
79	Energy Distribution Services SRL	162	OMV Petrom SA	245	ZG Timber Sebes SRL
80	Energy Gate SRL	163	Optimize Power SRL		OPERATORI PIAȚA ENERGIE ELECTRICA
81	Energy Innovative Solutions	164	Ovidiu Development SRL	1	BRM SA
82	Energy Tech Entera SRL	165	Petroteh-Lukoil SA	2	OPCOM SA
83	Energy Optimizarea Portofoliului	166	Photovoltaic Green Project SRL		

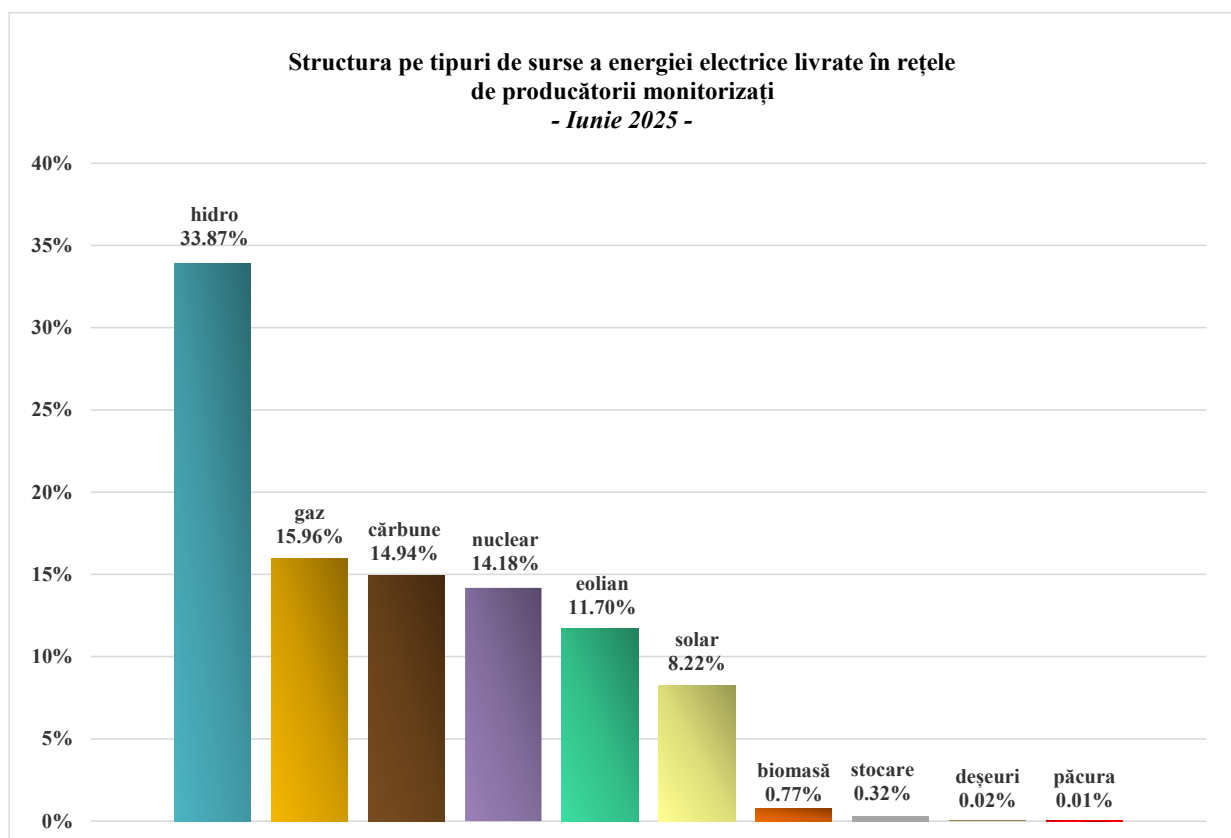
*Participanții activi sunt participanți la piață, în sensul art. 7 din Metodologia de monitorizare a pieței angro de energie electrică, aprobată prin Ordinul președintelui ANRE nr. 18/2023, care în luna de raportare au desfășurat activitate pe piața angro de energie electrică.

Precizăm că în categoria producătorilor de energie electrică monitorizați în baza *Metodologiei PAN* sunt cuprinși titulari de licență pentru exploatarea capacităților de producere a energiei electrice, cu sau fără instalații de stocare, cărora OTS le aplică tariful pentru serviciul de transport – componenta de introducere în rețea (TG) și anume care dețin capacități de producere cu putere instalată mai mare de 5 MW, chiar dacă aceștia dețin și licență pentru activitatea de furnizare a energiei electrice.

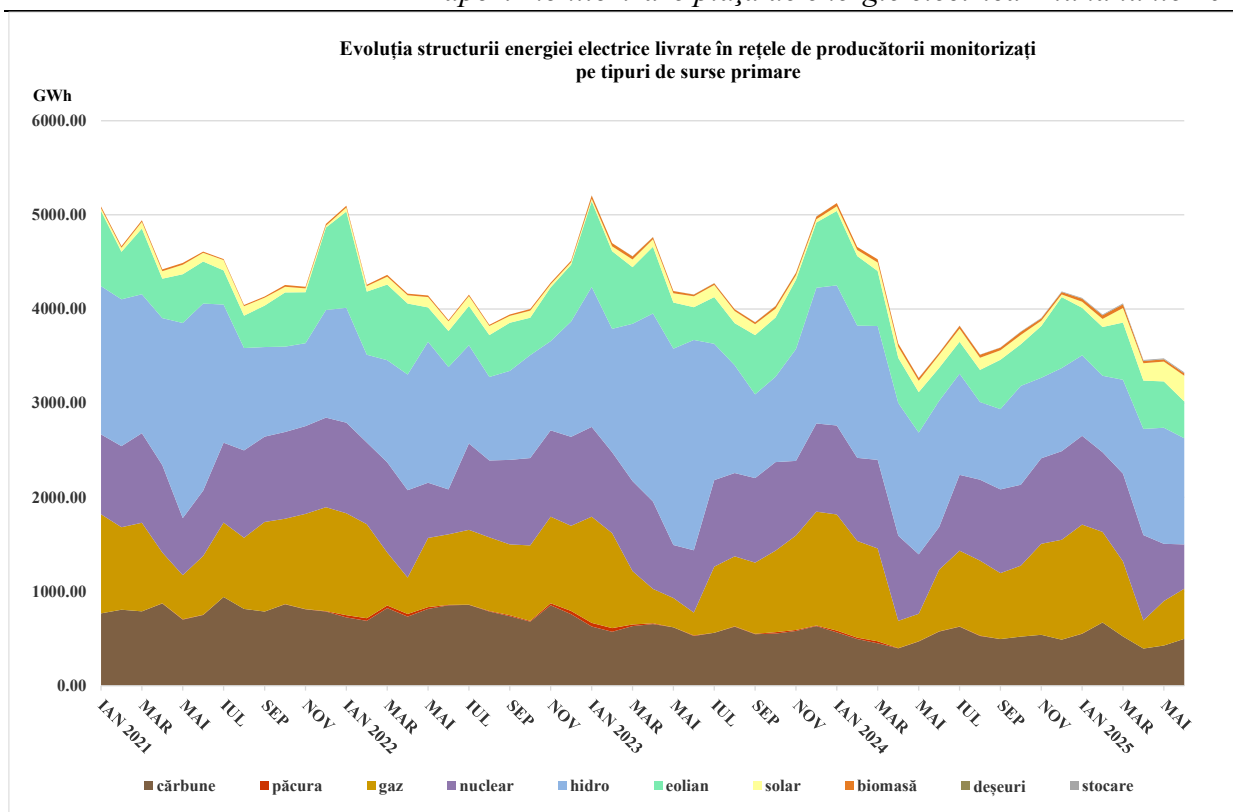
Lista actualizată a părților responsabile cu echilibrarea (PRE) este publicată pe site-ul operatorului pieței de echilibrare (CNTEE Transelectrica S.A.).

2. Structura pe tipuri de surse primare a energiei electrice produse și livrate în rețele de producătorii monitorizați

Prezentăm în continuare structura pe tipuri de surse primare a energiei electrice produse și livrate în rețele de producătorii monitorizați pentru luna iunie 2025 și evoluția structurii lunare în ultimii 5 ani.

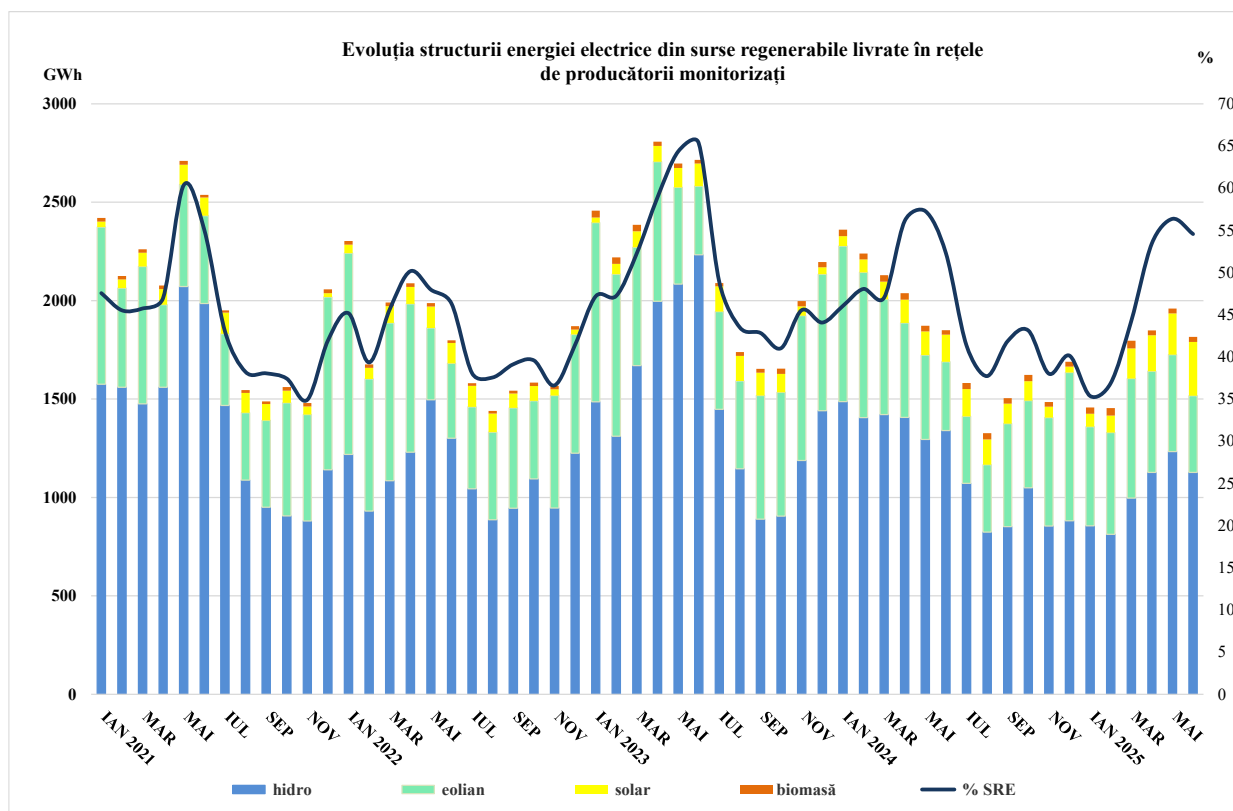


Sursa: Raportările lunare ale producătorilor monitorizați – prelucrare CMPEE



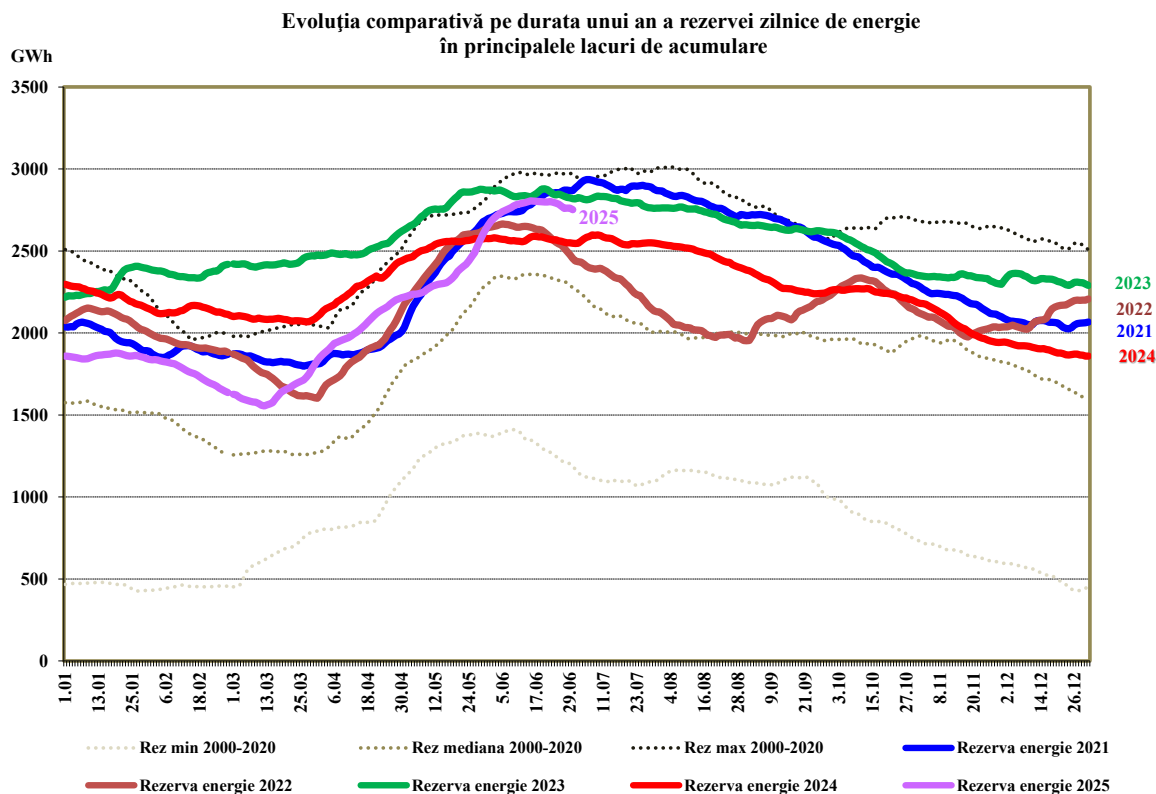
Sursa: Raportările lunare ale producătorilor monitorizați – prelucrare CMPEE

În graficul următor este prezentată în evoluție lunară energia electrică produsă din surse regenerabile și livrată în rețea de producătorii monitorizați și cota de piață a acestora din totalul energiei electrice livrate.



Sursa: Raportările lunare ale producătorilor monitorizați PAN – prelucrare CMPEE

Unul din factorii de influență ai producției de energie electrică în centralele hidroelectrice, alături de debitul Dunării, îl reprezintă rezerva de energie din marile amenajări hidroenergetice ale României. Evoluția nivelului zilnic al acesteia în anul 2025, comparativ cu valorile zilnice din ultimii 4 ani și cu minima, maxima și mediana aferente fiecărei zile din perioada 2000-2020, sunt prezentate în graficul următor:



Sursa: Raportările lunare ale SPEEH Hidroelectrica S.A. – prelucrare CMPEE

Prezentăm câțiva indicatori de sinteză ce caracterizează bilanțul fizic al energiei electrice pentru luna iunie 2025 comparativ cu luna anterioară.

- GWh -

Nr. crt.	INDICATOR	Mai 2025	Iunie 2025
1	Energia electrică produsă ($P_i > 5\text{MW}$) ¹	3649,92	3506,41
2	Energia electrică livrată în rețea ($P_i > 5\text{MW}$) ¹	3476,26	3328,89
3	Schimburi comerciale pe direcția import (inclusiv tranzite) ²	1666,90	1630,70
4	Schimburi comerciale pe direcția export (inclusiv tranzite) ²	1327,13	1233,12
5	Consum intern realizat SEN ³	4092,02	4050,55
6	Consumul clienților casnici ⁴ :	1116,26	1085,89
6.1	- în regim concurențial	843,08	823,55
6.2	- în regim de SU	272,02	261,04
6.3	- în regim de UI	1,16	1,30
7	Consumul clienților finali noncasnici ⁴ :	2747,53	2862,06
7.1	- în regim concurențial	2681,82	2801,96
7.2	- în regim de UI	65,71	60,10
8	CPT transport ⁵	71,22	55,61
9	CPT distribuție ⁵	304,38	253,23

Note:

1. Indicatorii *Energia electrică produsă (Pi > 5MW)* și *Energia electrică livrată (Pi > 5MW)* se referă la energia electrică livrată în SEN de toți producătorii care dețin cel puțin o centrală de producere cu capacitate instalată mai mare de 5 MW, racordată la rețelele electrice de transport și distribuție (în conformitate cu *Metodologia PAN* aprobată prin Ordinul ANRE nr. 18/2023);
2. Indicatorii *Schimburi comerciale pe direcția import (inclusiv tranzite)* și *Schimburi comerciale pe direcția export (inclusiv tranzite)* includ și energia electrică care tranzitează România (tranzitele notificate de participanții la piață și tranzitele prin mecanismele cuplate PZU și PI);
3. Indicatorul *Consum intern realizat SEN* reprezintă consumul lunar realizat la nivelul întregului SEN și este cel raportat de CNTEE Transelectrica S.A.;
4. Consumul clienților casnici și al clienților finali noncasnici reprezintă energia furnizată în luna de raportare clienților finali de furnizorii/producătorii monitorizați și autoconsumul acestora; nu este inclus consumul prosumatorilor din producția proprie, datele privind prosumatorii făcând obiectul unui raport distinct al ANRE;
5. *CPT pentru acoperirea pierderilor în rețeaua de transport și CPT pentru acoperirea pierderilor în rețeaua de distribuție* au fost calculate pe baza achizițiilor de energie electrică realizate de operatorii de rețea în calitate de participanți la piață cu luarea în calcul a dezechilibrelor înregistrate la nivelul Părții Responsabile cu Echilibrarea din care fac parte.

3. Structura tranzacțiilor pe piața angro de energie electrică

În tabelul următor sunt prezentate volumele de energie electrică livrate lunar pe contractele aflate în derulare în luna de raportare și prețurile medii realizate pe fiecare componentă a pieței angro în luna de raportare, comparativ cu luna anterioară, calculate pe baza raportărilor lunare ale participanților la piață. Prețurile medii prezentate pentru componentele pieței angro sunt prețuri medii ponderate realizate în luna de raportare.

Volumele de energie electrică livrate au fost raportate la *Consumul intern realizat SEN* pentru a oferi o referință în aprecierea dimensiunii pieței angro și a componentelor sale.

Datele din tabel sunt prezentate doar pentru piețele pe care au fost raportate volume livrate în luna analizată; precizăm că toate volumele sunt raportate în ore RO, toate prețurile includ componenta TG.

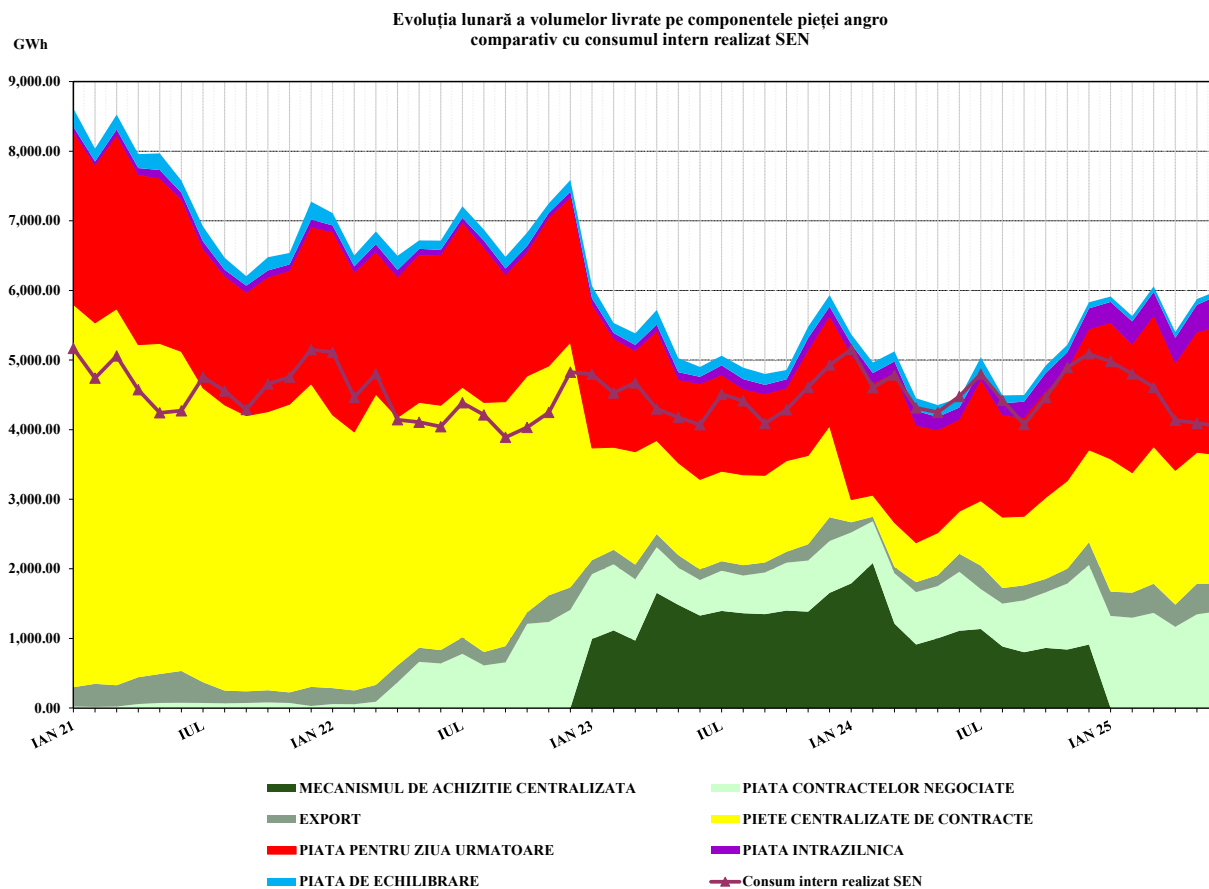
TRANZACȚII VÂNZARE PE PIAȚA ANGRO	Mai 2025	Iunie 2025
1. PIAȚA CONTRACTELOR BILATERALE NEGOCIATE DIRECT		
volum livrat (GWh)	1347	1390
preț mediu (lei/MWh)	478,26	479,54
% din consumul intern realizat	32,9	34,3
1.1. Vânzare pe contracte negociate¹		
volum livrat (GWh)	1308	1356
preț mediu (lei/MWh)	481,61	482,61
% din consumul intern realizat	32,0	33,5
1.2. Vânzare pe contracte negociate în entitate agregată/agregator		
volum livrat (GWh)	39	34
preț mediu (lei/MWh)	366,71	357,54
% din consumul intern realizat	1,0	0,8
2. PIAȚA CONTRACTELOR DE EXPORT²		
volum livrat (GWh)	439	397
preț mediu (lei/MWh)	433,93	430,91
% din consumul intern realizat	10,7	9,8
3. PIEȚE CENTRALIZATE DE CONTRACTE BILATERALE		
volum livrat (GWh)	1889	1852
preț mediu (lei/MWh)	511,56	513,58
% din consumul intern realizat	46,2	45,7

TRANZACȚII VÂNZARE PE PIAȚA ANGRO	Mai 2025	Iunie 2025
3.1. Modalitatea de tranzacționare PCCB-LE-flex³		
volum livrat (GWh)	1192	1140
preț mediu (lei/MWh)	523,58	525,34
% din consumul intern realizat	29,1	28,1
3.2. Modalitatea de tranzacționare PCCB-NC		
volum livrat (GWh)	90	105
preț mediu (lei/MWh)	515,08	519,53
% din consumul intern realizat	2,2	2,6
3.3. Modalitatea de tranzacționare PC-OTC		
volum livrat (GWh)	373	385
preț mediu (lei/MWh)	506,78	511,13
% din consumul intern realizat	9,1	9,5
3.4. Modalitatea de tranzacționare PCE-ESRE-CV		
volum livrat (GWh)	49	50
preț mediu (lei/MWh)	251,87	250,77
% din consumul intern realizat	1,2	1,2
3.5. Modalitatea de tranzacționare PMC-BRM		
volum livrat (GWh)	7	3
preț mediu (lei/MWh)	498,75	501,93
% din consumul intern realizat	0,2	0,1
3.6. Modalitatea de tranzacționare PCT-BRM		
volum livrat (GWh)	178	168
preț mediu (lei/MWh)	510,97	514,21
% din consumul intern realizat	3,6	3,4
4. PIAȚA PENTRU ZIUA URMĂTOARE		
volum livrat ⁴ (GWh)	1720	1835
preț mediu ⁶ (lei/MWh)	471,52	470,56
% din consumul intern realizat	42,0	45,3
4.1. Piața pentru Ziua Următoare - OPCOM		
volum livrat ⁴ (GWh)	1185	1158
preț mediu ⁶ (lei/MWh)	464,40	459,10
% din consumul intern realizat	29,0	28,6
4.2. Piața pentru Ziua Următoare - BRM		
volum livrat ⁴ (GWh)	535	676
preț mediu ⁶ (lei/MWh)	487,30	490,19
% din consumul intern realizat	13,1	16,7
5. PIAȚA INTRAZILNICĂ		
volum livrat ^{4,5} (GWh)	399	457
preț mediu ⁷ (lei/MWh)	422,15	423,35
% din consumul intern realizat	9,7	11,3
5.1. Piața Intrazilnică - OPCOM		
volum livrat ^{4,5} (GWh)	202	200
preț mediu ⁷ (lei/MWh)	401,63	384,86
% din consumul intern realizat	4,9	4,9
5.2. Piața Intrazilnică- BRM		
volum livrat ⁴ (GWh)	197	257
preț mediu ⁷ (lei/MWh)	443,18	453,21
% din consumul intern realizat	4,8	6,4
6. PIAȚA DE ECHILIBRARE		
Volum ⁸ tranzacționat (GWh)	83	70
% din consumul intern realizat SEN	2,0	1,7
Volum ⁸ tranzacționat la creștere (GWh)	41	24
preț mediu de deficit ⁹ (lei/MWh)	651,96	293,66
Volum ⁸ tranzacționat la scădere (GWh)	42	46
preț mediu de excedent ⁹ (lei/MWh)	524,05	252,28
CONSUMUL INTERN REALIZAT SEN (GWh)	4092	4051

Note:

1. Contracte de vânzare-cumpărare a energiei electrice încheiate în conformitate cu art. 23 alin. (2) din *Legea nr. 123/2012 a energiei electrice și gazelor naturale*, cu modificările și completările ulterioare; volumele agregate și prețurile medii rezultă din declarațiile pe propria răspundere ale partenerilor contractuali;
2. Tranzacțiile lunare realizate pe baza contractelor de export raportate de participanții la piața angro; cantitățile livrate sunt cele notificate de participanți către CNTEE Transelectrica S.A. în platforma DAMAS;
Nu sunt incluse tranzitele (cele notificate de participanți și cele prin mecanismele cuplate PZU și PI) sau cantitățile exportate prin intermediul agentului de transfer (CNTEE Transelectrica S.A.) pe piețele cuplate PZU și PI;
3. Sunt incluse și cantitățile livrate în luna de raportare în baza tranzacțiilor încheiate prin mecanismul de tranzacționare PCCB-LE (valabil până în iunie 2020, când a intrat în vigoare PCCB-LE-flex);
4. Cantitățile tranzacționate lunar pe PZU și PI sunt cele publicate de operatorii pieței de energie electrică desemnați (OPEED) OPCOM (PZU și PI) și BRM (PZU și PI); acestea cuprind și cantitățile exportate prin intermediul agentului de transfer (CNTEE Transelectrica S.A.) pe piețele cuplate PZU și PI;
5. Începând cu data de tranzacționare 13 iunie 2024, cantitățile tranzacționate lunar pe PI (OPCOM) cuprind și rezultatele mecanismului de licitații intrazilnice (IDA);
6. *Prețul mediu lunar pe PZU – OPCOM*, prezentat în tabel, este calculat ca medie ponderată a prețurilor orare de închidere a pieței cu volumele orare din luna respectivă (ore RO);
Prețul mediu ponderat lunar pe PZU - OPCOM publicat pe site-ul www.opcom.ro este calculat ca medie ponderată a prețurilor orare de închidere a pieței cu volumele orare din luna respectivă (ore CET) - în luna iunie 2025 acest preț este 459,37 lei/MWh;
Prețul mediu lunar pe PZU – OPCOM, publicat pe site-ul www.opcom.ro, este calculat ca medie aritmetică a prețurilor orare de închidere a pieței din luna respectivă (ore CET) – în luna iunie 2025 acest preț este 434,73 lei/MWh;
Prețul mediu lunar pe PZU – BRM, prezentat în tabel, este calculat ca medie ponderată a prețurilor de închidere a pieței cu volumele tranzacționate în intervalele de decontare din luna respectivă (ore RO);
7. *Prețul mediu lunar pe PI – OPCOM*, prezentat în tabel, este calculat ca medie ponderată a prețurilor de închidere a pieței cu volumele tranzacționate în intervalele de decontare din luna respectivă (ore RO) și cuprinde și rezultatele mecanismului de licitații intrazilnice (IDA);
Prețul mediu ponderat lunar pe PI – OPCOM, publicat pe site-ul www.opcom.ro, este calculat ca medie ponderată a prețurilor orare de închidere a pieței cu volumele orare din luna respectivă (ore CET) - în luna iunie 2025 acest preț este 385,22 lei/MWh;
Prețul mediu lunar pe PI – BRM, prezentat în tabel, este calculat ca medie ponderată a prețurilor de închidere a pieței cu volumele tranzacționate în intervalele de decontare din luna respectivă (ore RO);
8. Determinat de aplicarea prevederilor din Ordinul ANRE nr. 127/2021 cu modificările și completările ulterioare, începând cu luna iulie 2024, datele privind volumele tranzacționate pe PE (volum tranzacționat, volum tranzacționat la creștere și volum tranzacționat la reducere) și prețurile medii pe această piață se referă la energia electrică *angajată* pe PE;
9. Prețul mediu de deficit și prețul mediu de excedent sunt calculate ca medie aritmetică a prețurilor de decontare a pieței de echilibrare cu precizarea că în intervalele cu preț unic de decontare valoarea acestuia a fost atribuită atât ca deficit, cât și ca excedent.

Evoluția relației între volumele lunare aflate în livrare pe fiecare din componentele pieței angro de energie electrică și consumul intern realizat SEN, în perioada ianuarie 2021 – iunie 2025, este reprezentată în graficul următor:



Sursa: Raportările lunare ale participanților la piața angro, OPCOM S.A., BRM S.A. și CNTEE Transelectrica S.A. – prelucrare CMPEE

Notă:

Începând cu luna decembrie 2022, datele lunare privind consumul intern prezentate în grafic reprezintă Consumul intern realizat SEN și sunt cele raportate de CNTEE Transelectrica S.A.

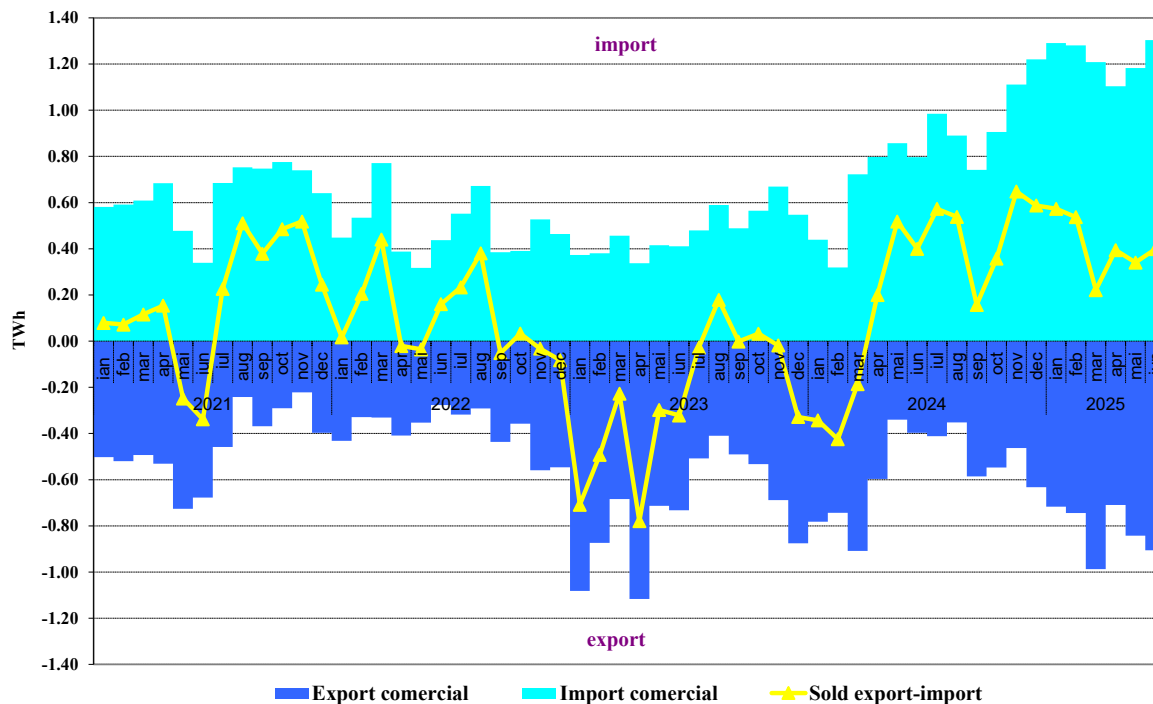
Prezentăm detalii privind tranzacțiile de export și de import comercial realizate pe baza contractelor încheiate de participanții la piață la care se adaugă energia exportată și cea importată prin mecanismele cuplate PZU și PI prin intermediul agentului de transfer CNTEE Transelectrica S.A. (pe granițele României cu Ungaria și Bulgaria).

Datele sunt prezentate pentru luna de raportare și luna anterioară și nu includ tranzitele (notificate de participanți sau cele prin piețele cuplate PZU și PI). Datele tabelare sunt însoțite de reprezentarea grafică a evoluției cantitative a exportului, importului și a soldului export-import începând din luna ianuarie 2021.

TRANZACȚII IMPORT/EXPORT	Mai 2025	Iunie 2025
1. EXPORT COMERCIAL		
volum livrat (GWh)	842	905
preț mediu (lei/MWh)	418,26	417,76
% din consumul intern realizat SEN	20,6	22,3
din care, prin PZU cuplat		
volum livrat (GWh)	218	288
preț mediu (lei/MWh)	424,38	410,77
% din consumul intern realizat SEN	5,3	7,1
din care, prin PI cuplat		
volum livrat (GWh)	185	221
preț mediu (lei/MWh)	374,03	403,21
% din consumul intern realizat SEN	4,5	5,4
2. IMPORT COMERCIAL		
volum livrat (GWh)	1183	1304
preț mediu (lei/MWh)	503,38	511,44
% din consumul intern realizat SEN	28,9	32,2
din care, prin PZU cuplat		
volum livrat (GWh)	537	608
preț mediu (lei/MWh)	502,79	529,90
% din consumul intern realizat SEN	13,1	15,0
din care, prin PI cuplat		
volum livrat (GWh)	200	217
preț mediu (lei/MWh)	464,84	442,59
% din consumul intern realizat SEN	4,9	5,4

Sursa: Raportările lunare ale participanților la piață, CNTEE Transelectrica S.A., OPCOM S.A. și BRM S.A.–
prelucrare CMPEE

Evoluția lunară a exportului și importului comercial de energie electrică
(tranzacții participanți și agent de transfer)

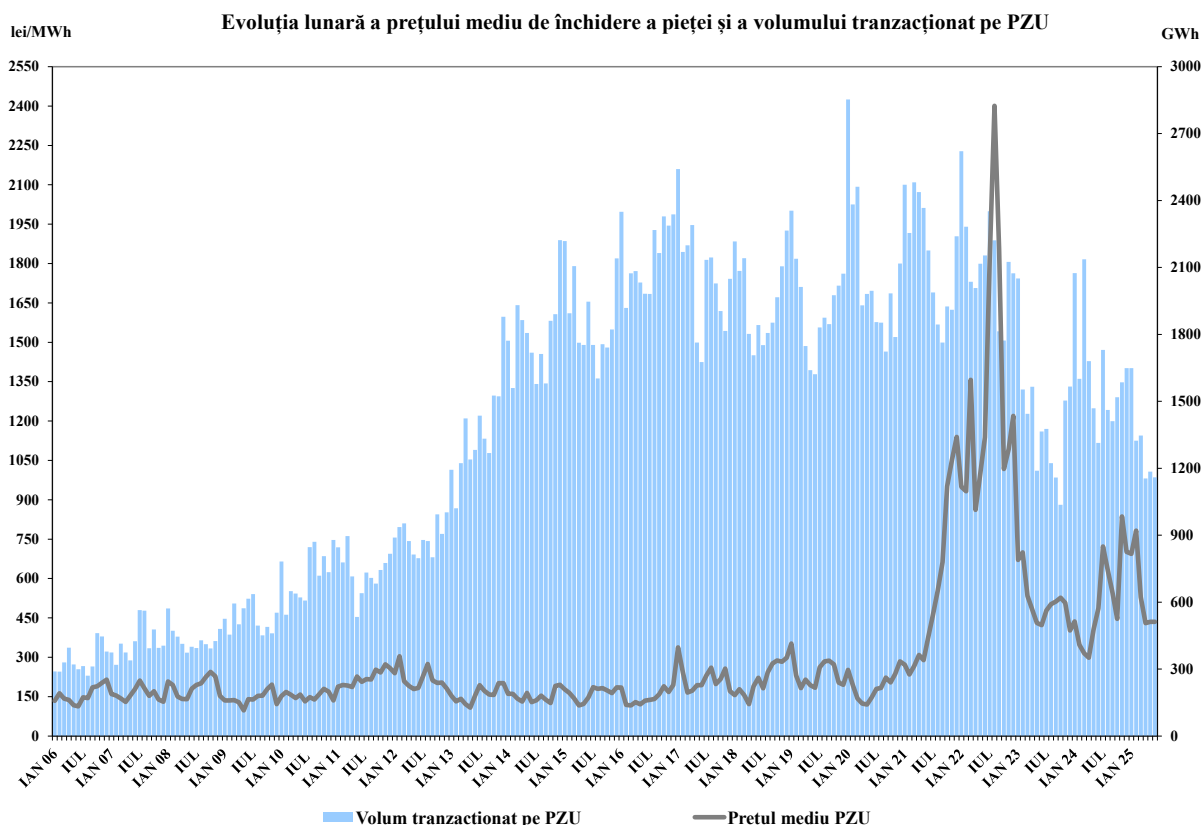


Sursa: Raportările lunare ale participanților la piață, CNTEE Transelectrica S.A. OPCOM S.A. și BRM S.A.–
prelucrare CMPEE

În tabelul și graficul următor sunt prezentate volumul tranzacționat și prețul mediu lunar (medie aritmetică) de închidere a pieței corespunzător tranzacțiilor încheiate pe PZU administrată de OPCOM (ore CET) începând cu ianuarie 2021 (tabel) și ianuarie 2006 (grafic).

Anul/ Luna	2021		2022		2023		2024		2025	
	Cantitate (GWh)	PIP (lei/MWh)	Cantitate (GWh)	PIP (lei/MWh)	Cantitate (GWh)	PIP (lei/MWh)	Cantitate (GWh)	PIP (lei/MWh)	Cantitate (GWh)	PIP (lei/MWh)
Ianuarie	2,471.04	271.29	2,620.82	949.40	2,051.15	670.71	2,074.33	436.13	1,648.62	693.74
Februarie	2,254.54	234.40	2,282.47	932.28	1,553.02	699.24	1,600.99	347.07	1,323.21	782.31
Martie	2,481.79	266.99	2,035.76	1,356.97	1,444.48	534.01	2,136.26	315.34	1,346.73	529.34
Aprilie	2,438.23	309.08	2,007.70	861.70	1,565.55	481.24	1,679.87	298.35	1,154.19	430.21
Mai	2,366.56	289.31	2,117.09	1,000.45	1,189.09	430.72	1,468.94	406.51	1,184.72	434.86
Iunie	2,176.47	378.82	2,153.80	1,138.30	1,365.27	422.24	1,313.73	486.61	1,159.45	434.73
Iulie	1,988.07	462.22	2,352.02	1,813.74	1,376.18	478.82	1,730.46	721.74		
August	1,844.12	554.65	2,221.51	2,400.58	1,222.76	502.18	1,461.24	631.55		
Septembrie	1,763.75	662.15	1,814.17	1,854.94	1,158.63	512.07	1,411.24	544.64		
Octombrie	1,925.06	951.30	1,772.35	1,017.02	1,036.74	527.12	1,518.07	446.19		
Noiembrie	1,910.59	1,051.84	2,125.26	1,093.09	1,503.22	507.67	1,585.42	836.09		
Decembrie	2,239.93	1,139.30	2,073.90	1,219.27	1,566.17	402.35	1,648.72	701.88		

Sursa: Raportările lunare ale OPCOM S.A. – prelucrare CMPEE



Sursa: Raportările lunare ale OPCOM S.A. – prelucrare CMPEE

În tabelul următor sunt prezentate volumul tranzacționat și prețul mediu lunar (medie ponderată) de închidere a pieței corespunzător tranzacțiilor încheiate pe PZU administrată de BRM (ore CET) începând cu noiembrie 2024.

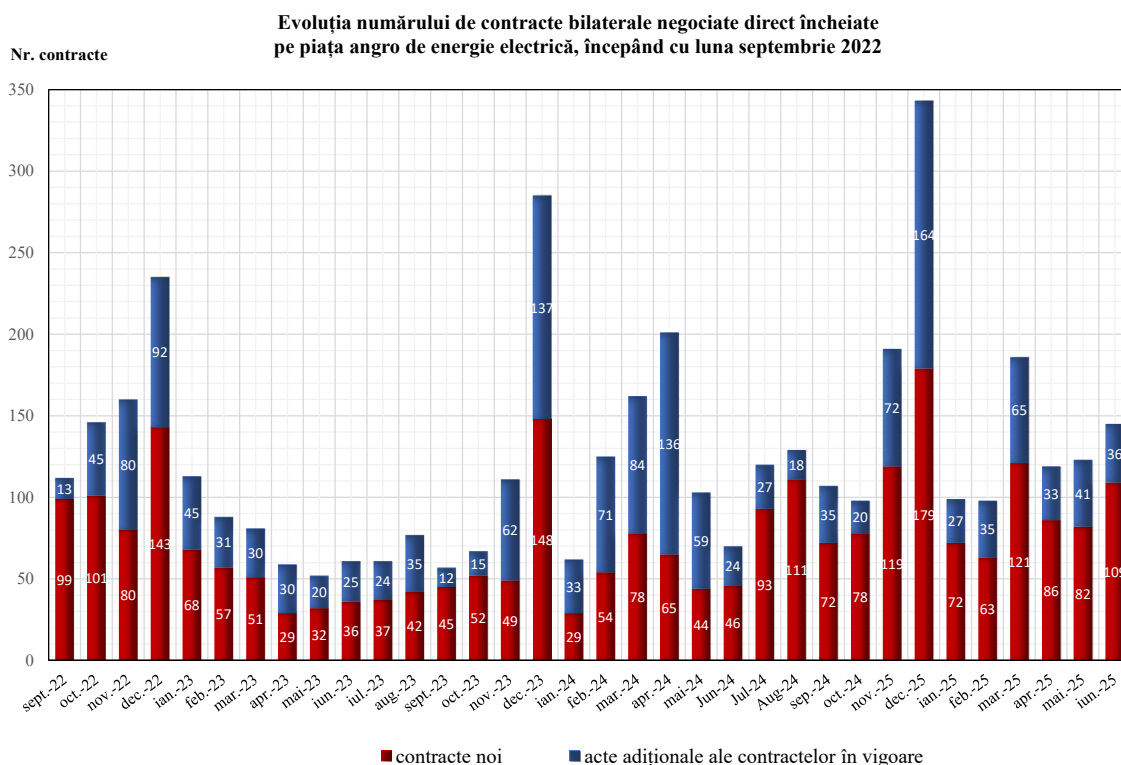
Anul/ Luna	2024		2025	
	Cantitate (GWh)	PIP (lei/MWh)	Cantitate (GWh)	PIP (lei/MWh)
Ianuarie			302.26	716.43
Februarie			511.88	839.84
Martie			527.57	600.3
Aprilie			376.01	479.23
Mai			535.20	487.34
Iunie			676.67	490.39
Iulie				
August				
Septembrie				
Octombrie				
Noiembrie	5.39	654.68		
Decembrie	94.84	641.48		

Sursa: Raportările lunare ale BRM S.A.– prelucrare CMPEE

În baza datelor contractuale raportate de participanții la piață conform art. 15 alin. (3) din OUG nr. 27/2022, cu modificările și completările ulterioare, în luna iunie 2025 s-au încheiat 145 contracte bilaterale negociate direct de vânzare-cumpărare a energiei electrice (contracte noi sau acte adiționale la contracte încheiate anterior). În toate aceste contracte, cumpărătorii au fost producători, furnizori și distribuitori de energie electrică.

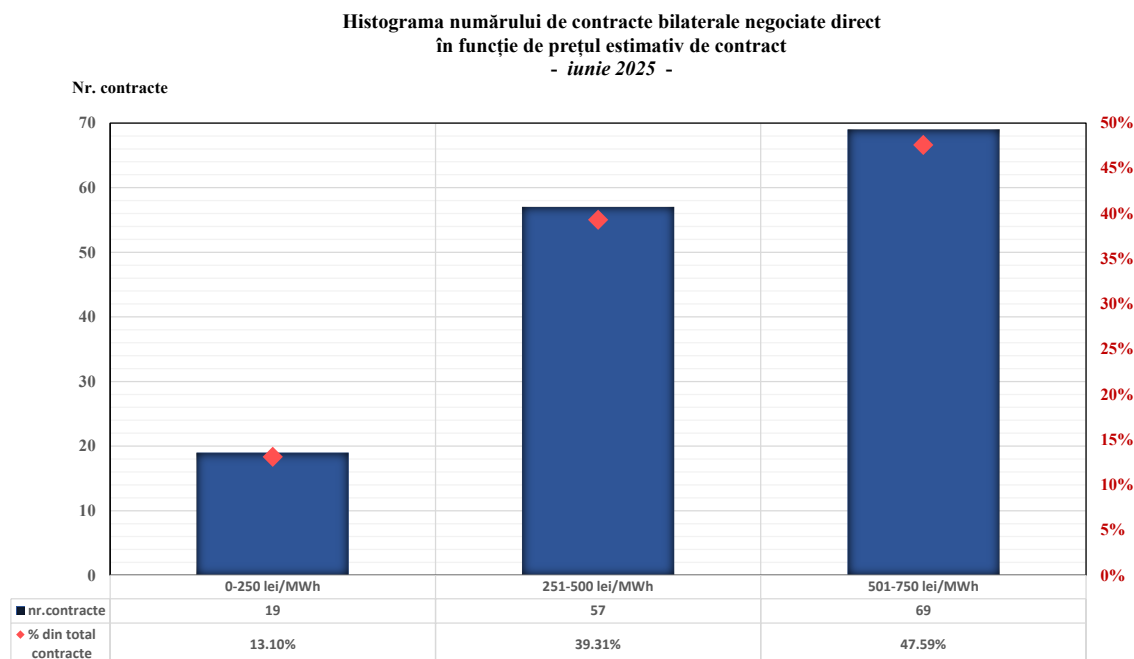
Datele sunt prezentate începând cu luna septembrie 2022, determinat de faptul că de la 1 septembrie 2022 a intrat în vigoare obligativitatea raportării către ANRE a încheierii contractelor bilaterale negociate direct de ambii parteneri în termen de 2 zile lucrătoare de la data încheierii.

Variația lunară a numărului de contracte bilaterale negociate direct încheiate în perioada septembrie 2022 – iunie 2025 sau pentru care în această perioadă au fost semnate acte adiționale (de modificare a cantității, prețului sau a perioadei de livrare) este prezentată în graficul următor.



Sursa: Raportările participanților la piață, în baza art. 15 alin. (3) din OUG 27/2022 – prelucrare CMPEE

Reprezentarea grafică următoare indică frecvența de apariție a prețurilor înregistrate pe cele 145 contracte raportate în luna iunie 2025 (noi sau acte adiționale) de participanții la piață.



Notă: Majoritatea prețurilor negociate fiind de tip formulă, s-a prezentat distribuția prețurilor pe paliere în funcție de prețul estimativ la încheierea acestor contracte/acte adiționale.

Sursa: Raportările participanților la piață, în baza art.15 alin.(3) din OUG 27/2022
– prelucrare CMPEE

Dispozițiile de dispecer (oferte acceptate) primite de furnizorii de servicii de echilibrare determină energia angajată pe PE. În tabelul următor este prezentată energia de echilibrare angajată pentru fiecare din cele 3 tipuri de reglaje, în luna iunie 2025.

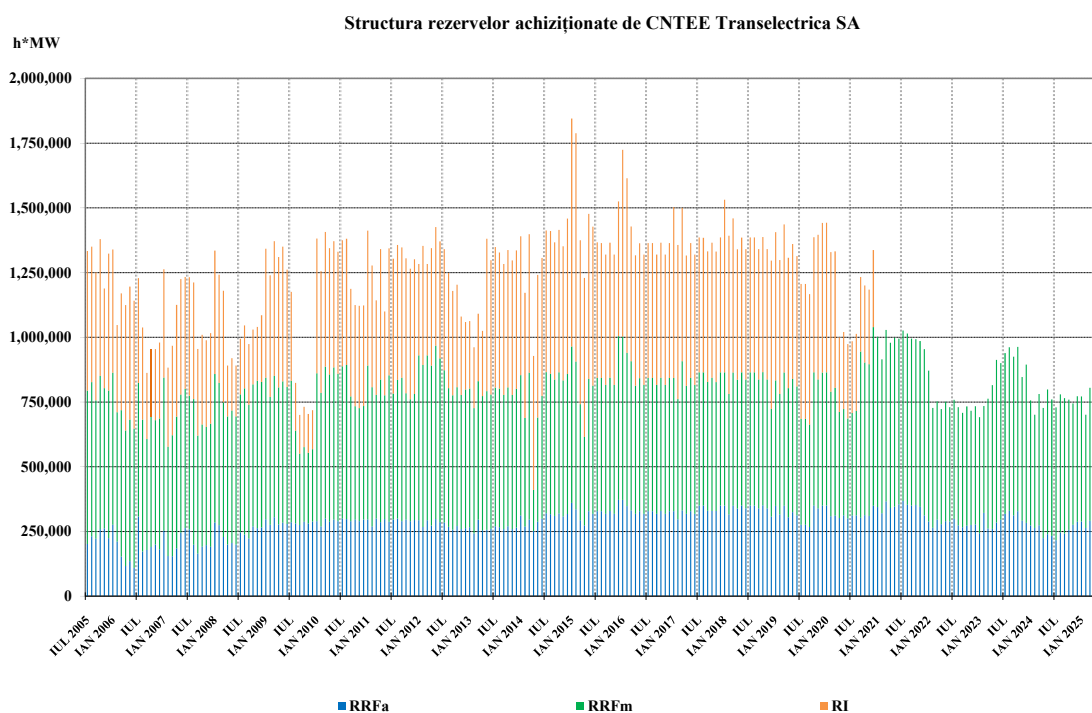
Junie 2025	Energie de echilibrare angajată (GWh)
RRFa	35
creștere	14
reducere	21
RRFm	35
creștere	10
reducere	25
RI	0
creștere	0
reducere	0
TOTAL	70
creștere	24
reducere	46
CONSUM INTERN	4051
% volum tranzacționat din consumul intern	1.74%

Sursa: Raportările lunare ale CNTEE Transelectrica S.A. – prelucrare CMPEE

Notă:

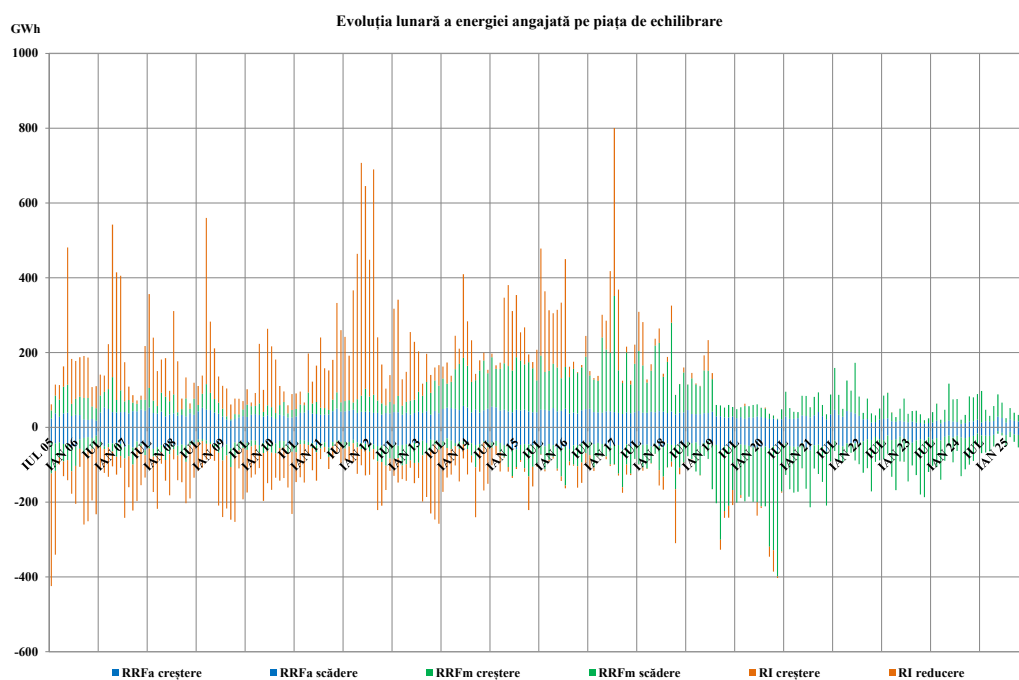
Energia electrică angajată include energia electrică aferentă tranzacțiilor cu compensație financiară în afara PE rezultate în urma dispozițiilor de dispecer (creștere/reducere) pentru rezolvarea restricțiilor de rețea, asigurarea siguranței sistemului prin redispecerizare sau prin comercializare în contrapartidă coordonată (conform prevederilor Ordinului ANRE nr. 152/2020 cu modificările și completările din Ordinul ANRE nr. 127/2021), având soldul de 0,00 GWh.

În următoarele grafice se prezintă evoluția lunară a rezervelor de putere achiziționate de CNTEE Transelectrica S.A., reprezentând obligații ale furnizorilor de servicii de echilibrare de menținere la dispoziția dispecerului/ofertare pe PE a capacităților de producere contractate și cea a energiei de echilibrare angajată pe fiecare tip de reglaj pentru perioada iulie 2005 – iunie 2025.



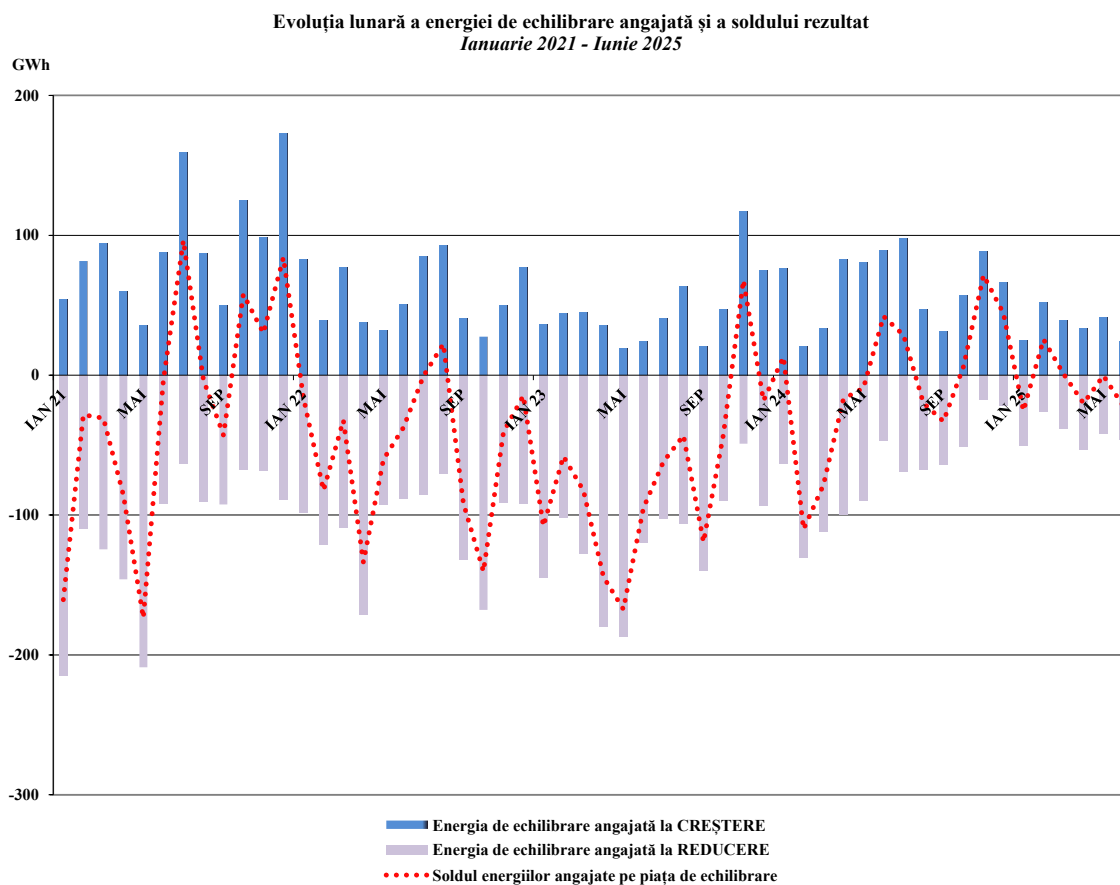
Sursa: Raportările lunare ale CNTEE Transelectrica S.A. – prelucrare CMPEE

Începând cu raportul lunii iulie 2024, structura energiei de echilibrare pe fiecare tip de reglaj se referă la energia de echilibrare angajată, motivat de modificările introduse prin Ordinul ANRE nr. 127/2021, cu aplicare din luna iulie 2024.



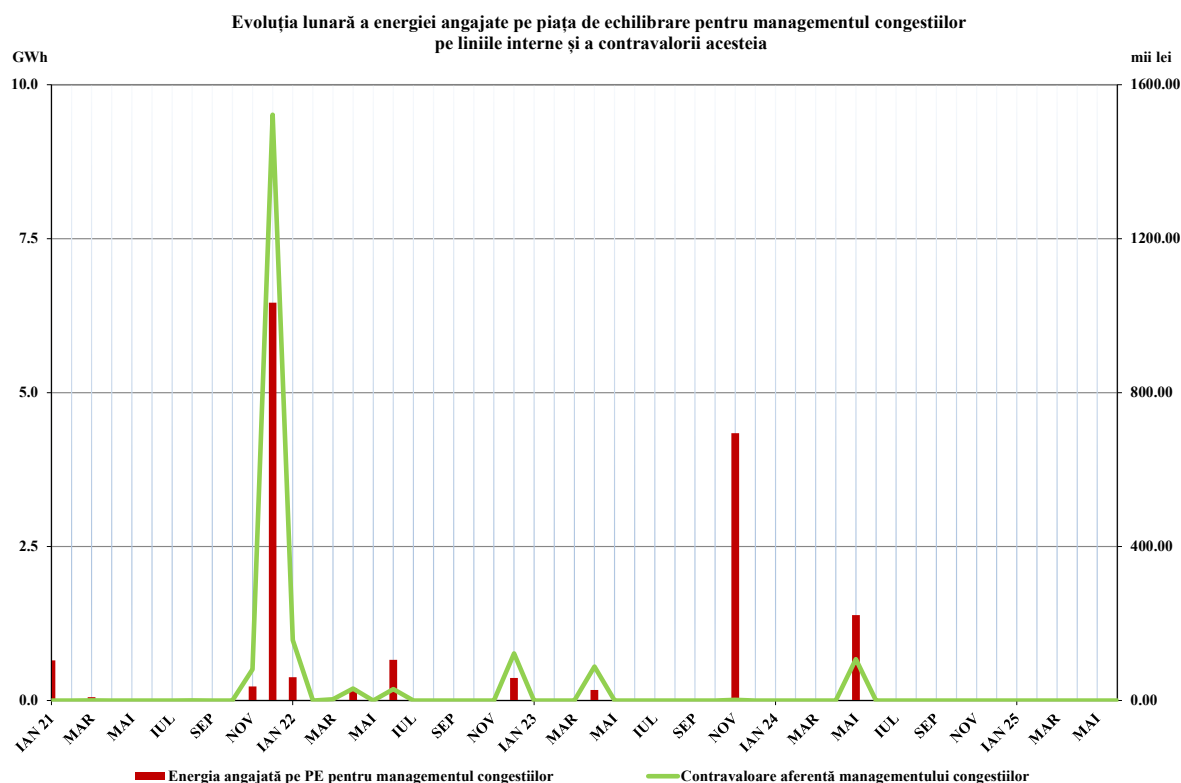
Sursa: Raportările lunare ale CNTEE Transelectrica S.A. – prelucrare CMPEE

Determinat de modificările introduse prin Ordinul ANRE nr. 127/2021, începând cu raportul lunii iulie 2024, în următorul grafic se prezintă evoluția energiei de echilibrare angajată pe PE și soldul energiilor angajate pe piața de echilibrare pentru perioada ianuarie 2021– iunie 2025.



Sursa: Raportările lunare ale CNTEE Transelectrica S.A. – prelucrare CMPEE

Graficul următor prezintă evoluția lunară a energiei angajate pentru managementul congestiilor (cantitatea de energie tranzacționată de OTS pe piața de echilibrare și în afara PE cu compensație financiară pentru rezolvarea situațiilor de congestii în rețeaua de transport), începând cu ianuarie 2021, și contravaloarea tranzacțiilor efectuate în acest scop de CNTEE Transelectrica S.A..



Sursa: Raportările lunare ale CNTEE Transelectrica S.A. – prelucrare CMPEE

Notă: Începând cu luna iulie 2024, datele privind volumele tranzacționate se referă la energia electrică angajată pe PE, determinat de aplicarea prevederilor din Ordinul ANRE nr. 127/2021 cu modificările și completările ulterioare

Începând cu data de 17 decembrie 2021 a avut loc conectarea cu succes a blocului de control RFP – TEL la platforma europeană IGCC (International Grid Control Cooperation), proiect ales de ENTSO-E pentru procesul de compensare a dezechilibrelor, așa cum este definit în Regulamentul (UE) nr. 2017/1485 al Comisiei din 2 august 2017 de stabilire a unei linii directoare privind operarea sistemului de transport al energiei electrice (art. 22).

Platforma IGCC reprezintă o modalitate de optimizare a reglajului secundar de frecvență – putere de schimb, prin reducerea acțiunilor de sens contrar ale reguletoarelor operatorilor membri operaționali în cadrul proiectului.

În tabelul următor este prezentată evoluția lunară a energiei electrice la creștere și la reducere de putere, reprezentând contribuția CNTEE Transelectrica S.A. la mecanismul IGCC de compensare a dezechilibrelor dezvoltat la nivel european.

2025	Contribuția la creștere de putere (MWh)		Contribuția la reducere de putere (MWh)	
	La prețuri ≥ 0	La prețuri < 0	La prețuri ≥ 0	La prețuri < 0
Ianuarie	27797	3806	14393	386
Februarie	18648	2752	22362	254
Martie	21610	5015	23150	1768
Aprilie	17443	6486	20169	1999
Mai	24636	5899	20112	1091
Iunie	24891	5412	15278	967

Sursa: Raportările lunare ale CNTEE Transelectrica S.A. – prelucrare CMPEE

4. Tranzacțiile cu energie electrică pe categorii de participanți la PAN

Producători monitorizați

Prezentăm mai jos structura obligațiilor de vânzare și de achiziție contractate înainte de intervalul de livrare de producătorii monitorizați în conformitate cu prevederile art. 7 din Metodologia PAN (respectiv cei care dețin capacități de producere cu putere instalată mai mare de 5 MW) în luna de livrare iunie 2025 comparativ cu luna anterioară.

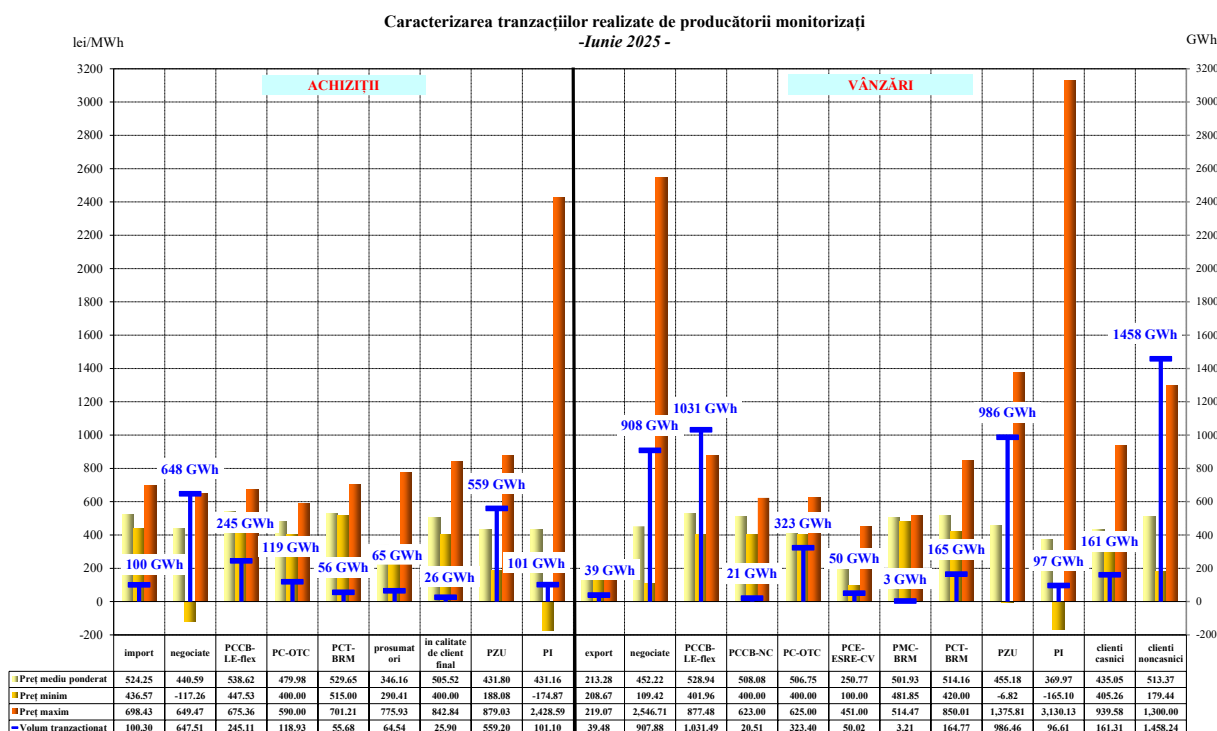
Structură tranzacții	- GWh -	
	Mai 2025	Iunie 2025
Achiziții		
Contracte import	81,08	100,30
Contracte negociate	597,66	647,51
Piața centralizată a contractelor, din care:	422,63	421,56
–PCCB-LE-flex	253,33	245,11
–PCCB-NC	0,03	0,00
–PC-OTC	109,81	118,93
–PCE-ESRE-CV	1,90	1,84
–PCT-BRM	57,56	55,68
De la prosumatori	49,28	64,54
În calitate de client final (contracte furnizare pe PAM)	20,76	25,90
PZU	454,58	559,20
PI	100,59	101,10
Total achiziții	1726,57	1920,11
Vânzări		
Contracte export	36,64	39,48
Contracte negociate	906,84	907,88
Piața centralizată a contractelor, din care:	1637,90	1593,39
–PCCB-LE-flex	1076,68	1031,49
–PCCB-NC	13,77	20,51
–PC-OTC	317,25	323,40
–PCE-ESRE-CV	48,75	50,02
–PMC-BRM	7,44	3,21
–PCT-BRM	174,00	164,77
PZU	927,48	986,46
PI	88,62	96,61
Contracte furnizare pe PAM, către clienții finali din care:	1550,67	1619,56
casnici	154,56	161,31
noncasnici	1396,11	1458,24
Total vânzări	5148,14	5243,38

Sursa: Raportările lunare ale producătorilor monitorizați – prelucrare CMPEE

Notă:

În categoria producătorilor monitorizați conform Metodologiei PAN intră și acei operatori economici a căror activitate preponderentă este cea desfășurată pe licența de furnizare, dar care, determinat de faptul că dețin cel puțin o centrală cu capacitate instalată mai mare de 5 MW și li se aplică tariful de introducere în rețea, sunt monitorizați în calitate de producători

În graficul următor prezentăm volumele tranzacționate și livrate, prețurile minime, medii și maxime realizate în luna de livrare iunie 2025 de producătorii monitorizați pe fiecare tip de contract de achiziție/vânzare. Prețurile de vânzare a energiei electrice din contractele de furnizare către clienții finali sunt cele prevăzute în condițiile contractuale din contractele de furnizare respective și cuprind componenta de achiziție a energiei electrice (cu tariful de introducere în rețea inclus) și componenta de furnizare.



Sursa: Raportările lunare ale producătorilor monitorizați – prelucrare CMPEE

Notă:

În categoria producătorilor monitorizați conform Metodologiei PAN intră și operatori economici a căror activitate preponderentă este cea desfășurată pe licența de furnizare, dar care dețin cel puțin o centrală cu capacitate instalată mai mare de 5 MW și li se aplică tariful de introducere în rețea

Furnizori

În luna iunie 2025, pe piața angro de energie electrică au activat 88 de operatori economici a căror activitate principală o constituie furnizarea de energie electrică; dintre aceștia, 43 sunt furnizori care își desfășoară activitatea doar pe PAN (o parte dintre aceștia fiind deținători de licență pentru activitatea traderului de energie electrică sau persoane juridice străine cu drept de participare la piața de energie electrică din România) și 45 sunt furnizori care au activitate și pe PAM.

Furnizori cu activitate exclusivă pe PAN

Tabelul următor ilustrează activitatea desfășurată de furnizorii activi doar pe PAN (inclusiv traderi și persoane juridice străine cu drept de participare la PAN confirmat de ANRE), prezentând structura pe categorii de piețe a achizițiilor și vânzărilor totale pe PAN realizate de aceștia în luna de livrare iunie 2025 comparativ cu luna anterioară.

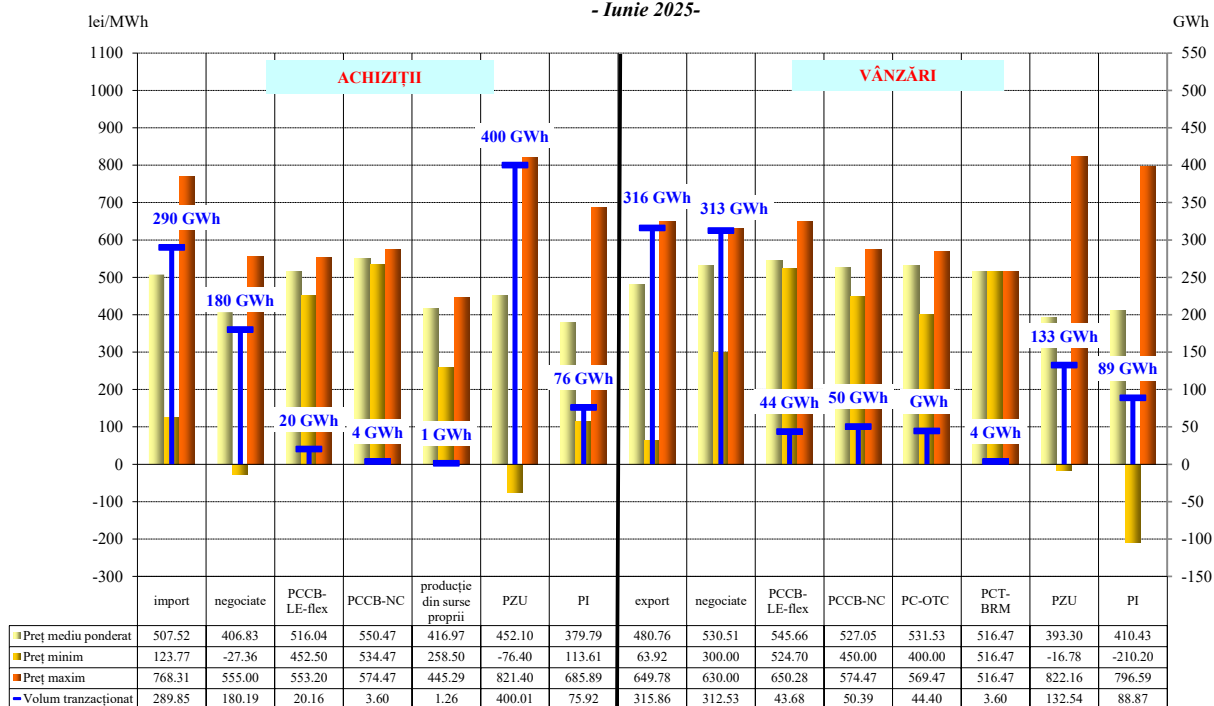
- GWh-

Structură tranzacții furnizori cu activitate exclusivă pe PAN	Mai 2025	Iunie 2025
Achiziții		
Contracte import	294,96	289,85
Contracte negociate	193,16	180,19
Piața centralizată a contractelor, din care:	23,15	23,76
– PCCB-LE-flex	19,43	20,16
– PCCB-NC	3,72	3,60
Producție din surse proprii	1,06	1,26
PZU	394,35	400,01
PI	78,25	72,92
Total achiziții	984,93	970,98
Vânzări		
Contracte export	359,16	315,86
Contracte negociate	286,48	312,53
Piața centralizată a contractelor, din care:	128,17	142,06
– PCCB-LE-flex	45,19	43,68
– PCCB-NC	40,93	50,39
– PC-OTC	38,34	44,40
– PCT-BRM	3,72	3,60
PZU	143,73	135,54
PI	78,29	88,87
Total vânzări	995,82	991,86

Sursa: Raportările lunare ale furnizorilor – prelucrare CMPEE

Prezentăm comparativ nivelul volumelor tranzacționate și livrate, prețurile minime, medii și maxime realizate în luna de livrare iunie 2025 de furnizorii cu activitate exclusivă pe PAN pentru fiecare tip de contract de achiziție/vânzare.

Caracterizarea tranzacțiilor realizate de furnizorii concurențiali cu activitate exclusivă pe piața angro - Iunie 2025-



Sursa: Raportările lunare ale furnizorilor – prelucrare CMPEE

Furnizori cu activitate pe PAM

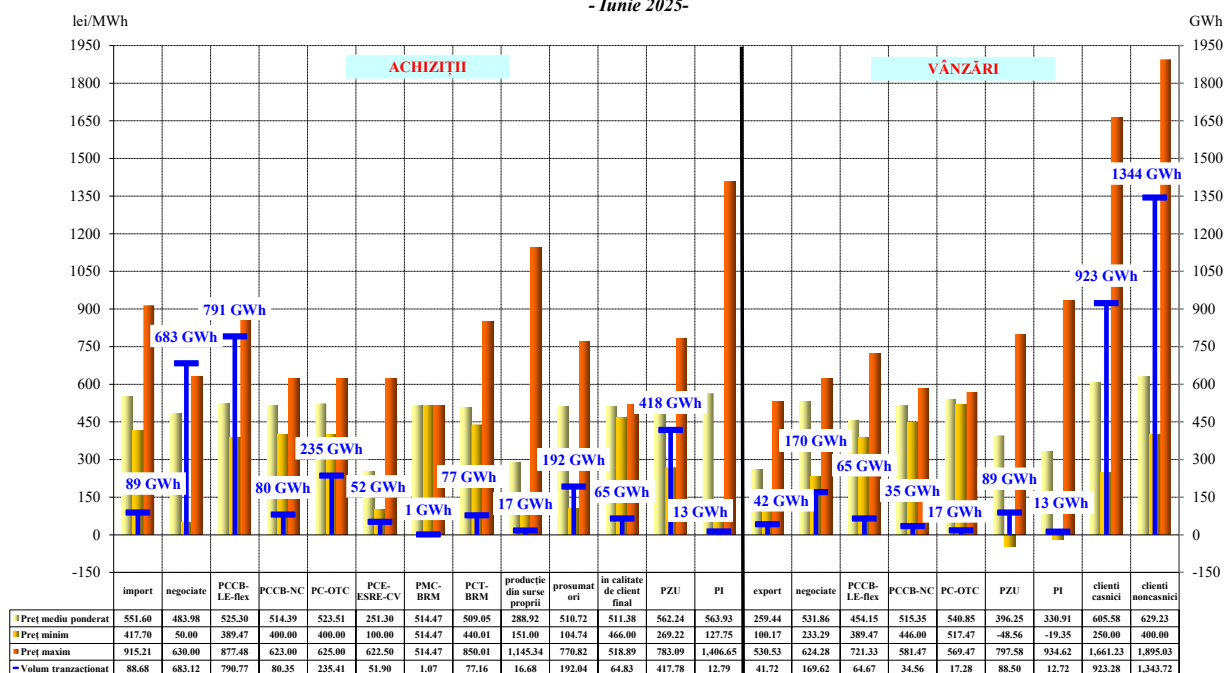
În tabelul următor sunt prezentate datele aferente lunii iunie 2025, comparativ cu luna anterioară, care caracterizează structura pe categorii de piețe a achizițiilor și vânzărilor totale, realizate de toți furnizorii care au furnizat energie electrică clienților finali în regim concurențial și în regim de serviciu universal.

	- GWh -	
Structură tranzacții furnizori cu activitate pe PAM (regim concurențial și regim SU)	Mai 2025	Iunie 2025
Achiziții		
Contracte import	68,73	88,68
Contracte negociate	654,00	683,12
Piața centralizată a contractelor, din care:	1259,96	1236,66
– <i>PCCB-LE-flex</i>	828,09	790,77
– <i>PCCB-NC</i>	64,74	80,35
– <i>PC-OTC</i>	234,48	235,41
– <i>PCE-ESRE-CV</i>	50,42	51,90
– <i>PMC-BRM</i>	2,48	1,07
– <i>PCT-BRM</i>	79,76	77,16
Producție din surse proprii	15,18	16,68
De la prosumatori	144,30	192,04
În calitate de client final (contracte furnizare pe PAM)	60,28	64,83
PZU	466,46	417,78
PI	11,04	12,79
Total achiziții	2679,96	2712,58
Vânzări		
Contracte export	42,71	41,72
Contracte negociate	153,70	169,62
Piața centralizată a contractelor, din care:	123,36	116,51
– <i>PCCB-LE-flex</i>	69,79	64,67
– <i>PCCB-NC</i>	35,71	34,56
– <i>PC-OTC</i>	17,86	17,28
PZU	96,80	88,50
PI	12,08	12,72
Contracte furnizare pe PAM, către clienții finali din care:	2246,25	2266,99
<i>casnici</i>	960,53	923,28
<i>noncasnici</i>	1285,72	1343,72
Total vânzări	2674,89	2696,06

Sursa: Raportările lunare ale furnizorilor – prelucrare CMPEE

Defalcarea pe tipuri de surse/destinații a volumelor tranzacționate și livrate, a prețurilor minime, medii și maxime realizate în luna de livrare iunie 2025 de furnizorii cu activitate pe PAM este reprezentată în graficul următor. Prețurile de vânzare a energiei electrice din contractele de furnizare către clienții finali sunt cele prevăzute în condițiile contractuale din contractele de furnizare respective și cuprind componenta de achiziție a energiei electrice (cu tariful de introducere în rețea inclus) și componenta de furnizare.

Caracterizarea tranzacțiilor realizate de furnizorii concurențiali cu activitate pe piața angro și pe piața cu amănuntul - Iunie 2025-



Sursa: Raportările lunare ale furnizorilor – prelucrare CMPEE

Furnizori desemnați ca furnizori de ultimă instanță (FUI)

În conformitate cu prevederile Regulamentului privind furnizarea de ultimă instanță a energiei electrice aprobate prin Ordinul președintelui ANRE nr. 91/2022 (în vigoare din 24 iunie 2022), pentru fiecare lună, ANRE nominalizează câte un FUI din lista celor desemnați să asigure furnizarea energiei electrice în regim de ultimă instanță. FUI nominalizat are obligația preluării automate, din orice zonă de rețea, a tuturor clienților finali pentru care data de preluare (în situația în care aceștia nu mai au asigurată furnizarea energiei electrice de la furnizorul actual) intervine în luna pentru care acest FUI este nominalizat. Excepție fac clienții care se adresează unui alt FUI pentru furnizarea energiei electrice în regim de ultimă instanță.

Lista nominalizărilor pentru fiecare lună este publicată pe site-ul ANRE la adresa <https://anre.ro/consumatori/energie-electrica/fui-ee/>. Pentru luna iunie 2025, FUI nominalizat a fost Electrica Furnizare S.A.

Structura tranzacțiilor de energie electrică de pe PAN ale furnizorilor desemnați ca furnizori de ultimă instanță pentru alimentarea clienților finali în regim de UI este prezentată în tabelul următor pentru luna iunie 2025, comparativ cu luna anterioară.

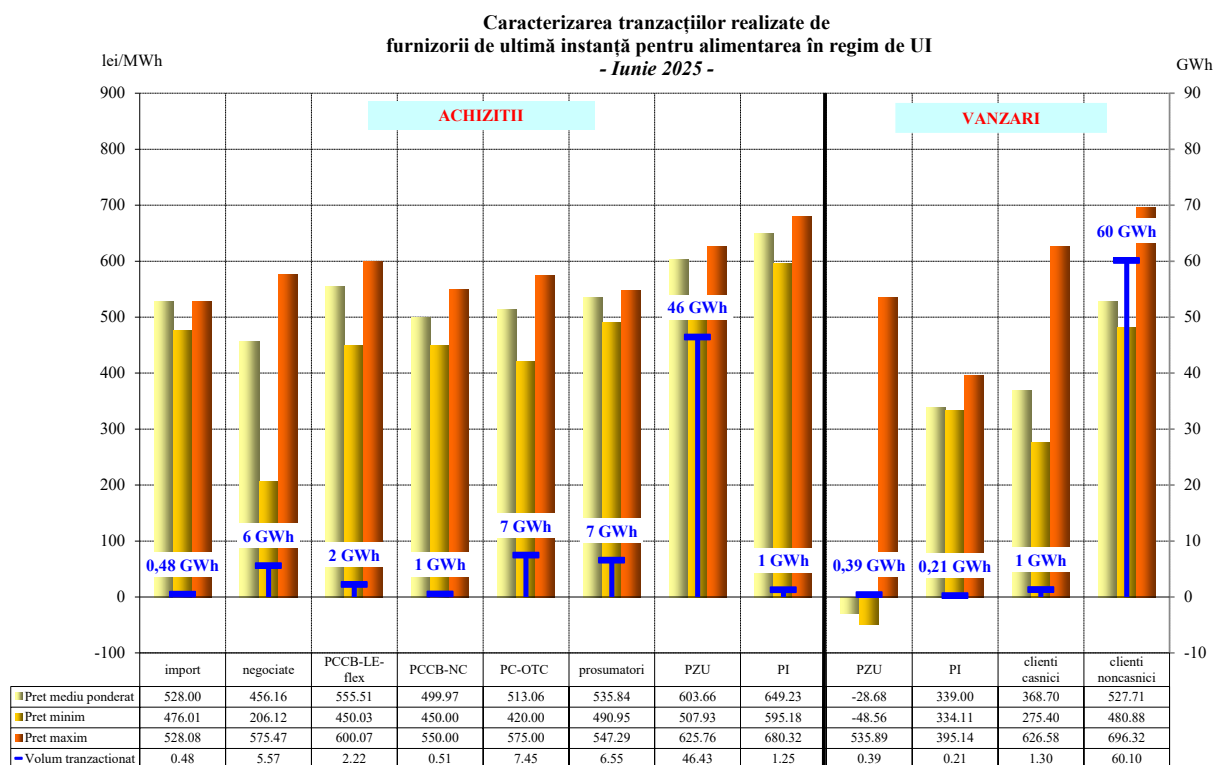
	- GWh -	
Structură tranzacții furnizori cu activitate pe PAM (regim UI)	Mai 2025	Iunie 2025
Achiziții		
Contracte import	0,50	0,48
Contracte negociate	4,65	5,57
Piața centralizată a contractelor, din care:	9,11	10,18
– PCCB-LE-flex	2,03	2,22
– PCCB-NC	0,25	0,51
– PC-OTC	6,83	7,45
De la prosumatori	4,11	6,55

Structură tranzacții furnizori cu activitate pe PAM (regim UI)	Mai 2025	Iunie 2025
PZU	45,09	46,43
PI	1,12	1,25
Total achiziții	64,84	70,46
Vânzări		
PZU	0,04	0,39
PI	0,21	0,21
Contracte furnizare pe PAM, către clienții finali din care:	66,87	61,40
<i>casnici</i>	1,16	1,30
<i>noncasnici</i>	65,71	60,10
Total vânzări	67,12	61,99

Sursa: Raportările lunare ale furnizorilor de ultimă instanță – prelucrare CMPEE

Notă: furnizarea pe PAM include și furnizarea în regim de UI realizată de SPEEH Hidroelectrică S.A.

Detalierea volumelor tranzacționate și livrate, a nivelelor de preț minim, maxim și mediu ponderat pentru tranzacțiile de energie electrică ale furnizorilor de ultimă instanță realizate în vederea alimentării clienților finali în regim UI pentru luna iunie 2025 este reprezentată în graficul următor. În luna iunie 2025, prețurile pentru clienții în regim UI s-au stabilit în conformitate cu prevederile art. 18 alin. (3) din *Regulamentul privind furnizarea de ultimă instanță a energiei electrice*, aprobat prin Ordinul ANRE nr. 91/2022. În conformitate cu prevederile alin. (4), pe perioada aplicării OUG nr. 27/2022, FUI facturează consumul de energie electrică în conformitate cu prevederile acesteia.



Sursa: Raportările lunare ale furnizorilor de ultimă instanță – prelucrare CMPEE

Operatori de rețea

Structura tranzacțiilor de energie electrică ale operatorilor serviciului public de distribuție a energiei electrice (denumiți în continuare operatori de distribuție concesionari), în calitate de participanți la piață, în vederea acoperirii pierderilor din rețelele de distribuție în luna iunie 2025 comparativ cu luna anterioară a fost următoarea.

- GWh -

Structură tranzacții operatori distribuție concesionari	Mai 2025	Iunie 2025
Achiziții		
Contracte negociate	33,48	28,81
Piața centralizată a contractelor, din care:	149,77	136,07
– PCCB-LE-flex	76,04	69,25
– PCCB-NC	14,23	13,80
– PC-OTC	22,33	23,28
– PMC-BRM	4,96	2,14
– PCT-BRM	32,22	27,61
PZU	119,72	113,15
PI	2,72	4,46
Total achiziții	305,69	282,49
Vânzări		
PI	0,09	0,11
Total vânzări	0,09	0,11

Sursa: Raportările lunare ale operatorilor de distribuție concesionari – prelucrare CMPEE

Structura achiziției de energie electrică a operatorului de transport și sistem pentru acoperirea pierderilor din rețeaua de transport în luna iunie 2025 comparativ cu luna anterioară a fost următoarea.

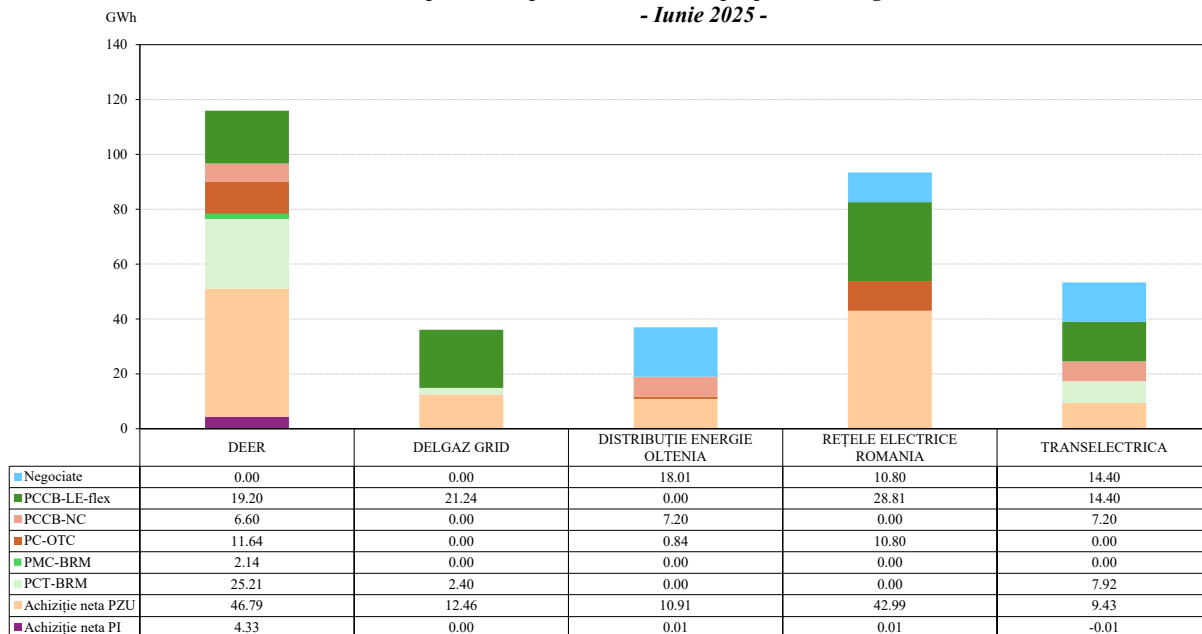
- GWh -

Structură tranzacții operator de transport și sistem	Mai 2025	Iunie 2025
Achiziții		
Contracte negociate	14,88	14,40
Piața centralizată a contractelor, din care:	30,50	29,52
– PCCB-LE-flex	14,88	14,40
– PCCB-NC	7,44	7,20
– PCT-BRM	8,18	7,92
PZU	19,88	9,43
PI	2,30	1,03
Total achiziții	67,57	54,38
Vânzări		
PI	0,36	1,04
Total vânzări	0,36	1,04

Sursa: Raportările lunare ale operatorului de transport și sistem – prelucrare CMPEE

Comparația dintre structura de achiziție a celor 4 operatori de distribuție concesionari și a operatorului de transport și sistem în luna iunie 2025 este reprezentată în graficul următor.

Structura achizițiilor de energie electrica ale OD concesionari si OTS
pentru acoperirea consumului propriu tehnologic in rețele
- Iunie 2025 -



Sursa: Raportările lunare ale operatorilor de distribuție concesionari și operatorului de transport și sistem – prelucrare CMPEE

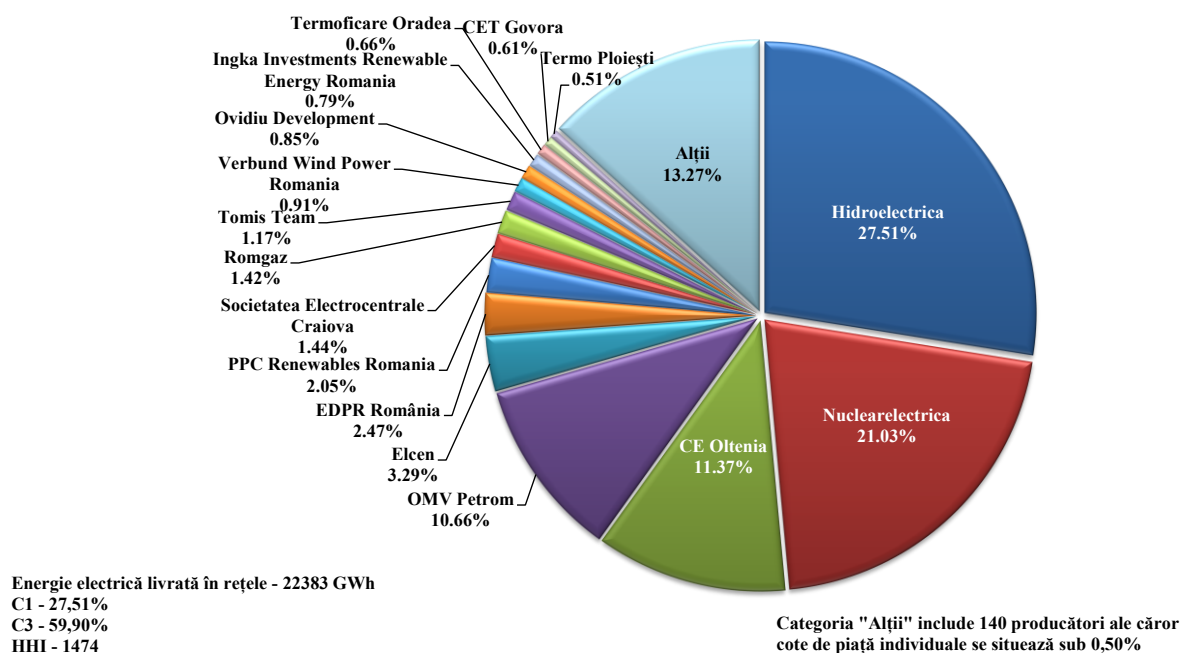
5. Indicatori de concentrare pentru piața angro de energie electrică și componentele sale

Structura pieței la nivelul energiei electrice produse și livrată în rețele oferă o bază inițială pentru aprecierile privind gradul de competitivitate posibil pe piața energiei electrice.

În continuare sunt prezentați indicatorii de concentrare (cote de piață, cota primilor 3 și HHI) care caracterizează luna iunie 2025 și cumulată pentru primele 6 luni din 2025 în ceea ce privește cantitatea de energie electrică produsă și livrată în rețele de producători monitorizați (titulari ai licenței de exploatare comercială a capacităților de producere, având cel puțin o centrală electrică cu putere instalată > 5 MW).

Indicatori de concentrare - Iunie 2025 -	C1 (%)	C3 (%)	HHI
Valoare	33,30	59,83	1619

Cotele de piață ale producătorilor monitorizați în funcție de energia livrată în rețele
Ianuarie - Iunie 2025



Sursa: Raportările lunare ale producătorilor monitorizați – prelucrare CMPEE

PZU oferă tuturor participanților posibilitatea realizării echilibrului la nivel orar între obligațiile contractuale, prognoza de consum și disponibilitatea tehnică a segmentului de producere a energiei electrice. Astfel, surplusul sau deficitul de energie electrică se poate echilibra la nivel orar pentru a doua zi, prin participarea la vânzarea sau cumpărarea energiei pe PZU, în funcție de necesități și indiferent de licența deținută de un participant la piață.

Indicatorii de concentrare pe această piață reflectă gradul de concurență manifestat între vânzători, respectiv cumpărători, dinamica acestora putând influența nivelul prețului.

PZU-OPCOM: Pentru toate tranzacțiile de vânzare/cumpărare încheiate de participanții la această piață, OPCOM S.A. este contraparte.

PZU-BRM: Pentru toate tranzacțiile de vânzare/cumpărare încheiate de participanții la această piață, BRM S.A. este contraparte.

Tabelele următoare prezintă C1, C3 și HHI la vânzare, respectiv la cumpărare, determinați pe baza cantităților tranzacționate de participanții pe PZU administrate de OPCOM și BRM.

Indicatori de concentrare PZU-OPCOM -Iunie 2025-	C1 (%)	C3 (%)	HHI
Vânzare	23,04	43,27	912
Cumpărare	16,61	37,98	766

Sursa: Raportările lunare ale OPCOM S.A.

Indicatori de concentrare PZU–BRM - Iunie 2025-	C1 (%)	C3 (%)	HHI
Vânzare	14,98	36,72	747,16
Cumpărare	21,76	45,86	1065,88

Sursa: Raportările lunare ale BRM S.A.

O componentă a pieței angro de energie electrică pe care se manifestă direct concurența între furnizorii de servicii de echilibrare este **PE**. Valorile indicatorilor de concentrare la nivelul acestei piețe în luna iunie 2025, determinați pe baza energiei angajate, pentru fiecare din cele 3 tipuri de reglaje sunt prezentate în tabelul următor.

Indicatori de concentrare PE -Iunie 2025-	Reglaje					
	RRFa		RRFm		RI	
	creștere	reducere	creștere	reducere	creștere	reducere
C1 (%)	31	33	68	40	-	-
C3 (%)	71	69	82	81	-	-
HHI	1981	1950	4790	2948	-	-

Sursa: Raportările lunare ale CNTEE Transelectrica S.A. – prelucrare CMPEE

În tabelul următor sunt prezentați indicatorii de concentrare pe tip de **rezerve de putere** achiziționate de CNTEE Transelectrica S.A. de la furnizorii de servicii de echilibrare calificați, în urma organizării licitațiilor pentru luna iunie 2025 pentru rezerve de restabilire a frecvenței cu activare automată (RRFa), cu activare manuală (RRFm) și de înlocuire (RI). Pentru rezerva de înlocuire (RI) nu s-au organizat licitații.

Indicatori de concentrare Piața serviciilor de sistem -Iunie 2025-	RRFa	RRFm	RI
Cantitate contractată (h*MW)	286451	571657	-
C1 (%)	27,57	49,94	-
C3 (%)	68,31	76,32	-
HHI	1919	2927	-

Sursa: Raportările lunare ale CNTEE Transelectrica S.A. – prelucrare CMPEE

6. Evoluția prețurilor stabilite pe piața angro de energie electrică

Începând din 19 noiembrie 2014, piața pentru ziua următoare din România a funcționat în regim cuplat cu piețele spot din Ungaria, Slovacia și Republica Cehă, în proiectul 4M MC – mecanismul de cuplare prin preț a piețelor pentru ziua următoare, pe baza algoritmului de cuplare recomandat de ACER (Euphemia).

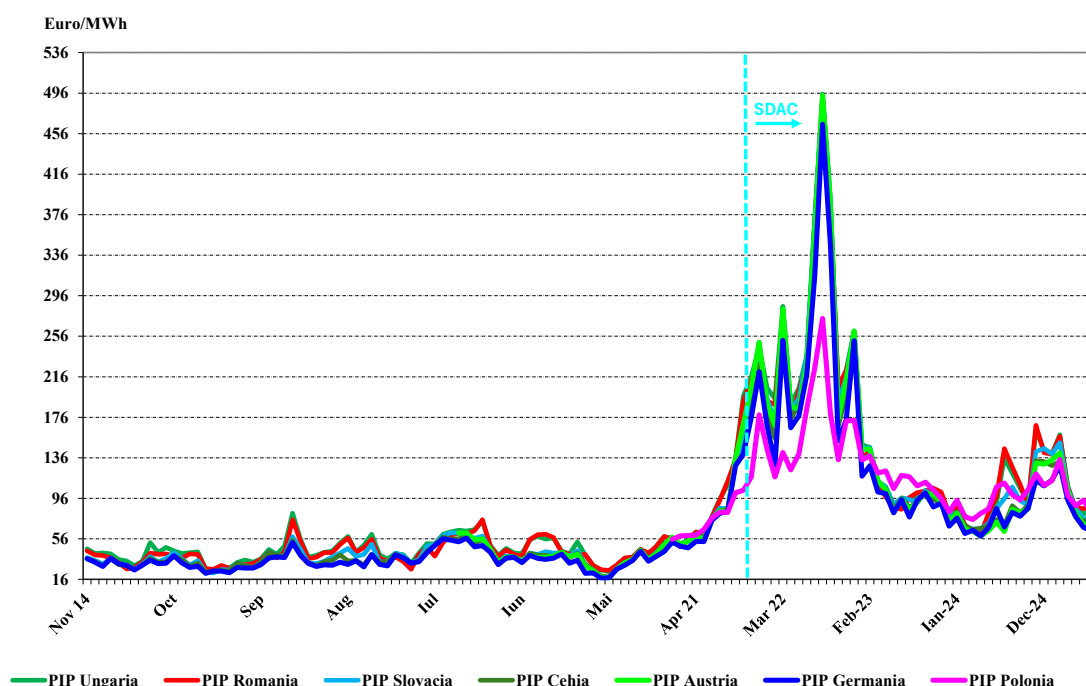
Din data de 17 iunie 2021, a devenit operațional proiectul Interim Coupling prin care piața pentru ziua următoare din România a trecut la funcționarea în regim cuplat la nivel European prin extinderea mecanismului de cuplare pe 6 noi granițe (PL-DE, PL-CZ, PL-SK, CZ-DE, CZ-AT, HU-AT).

În data de 27 octombrie 2021, au fost finalizate operațiunile de cuplare a graniței RO-BG în SDAC, permițând, astfel, conectarea piețelor pentru ziua următoare din Grecia și Bulgaria în cadrul proiectului pan-european SDAC (Single Day-ahead Coupling).

Începând cu data de 08 iunie 2022, piața pentru ziua următoare din România a trecut la următoarea etapă prevăzută de Regulamentul (UE) 2015/1222 al Comisiei din 24 iulie 2015 de stabilire a unor linii directe privind alocarea capacităților și gestionarea congestiilor (Regulamentul CACM), prin implementarea proiectului CORE FB MC (cuplare pe bază de fluxuri).

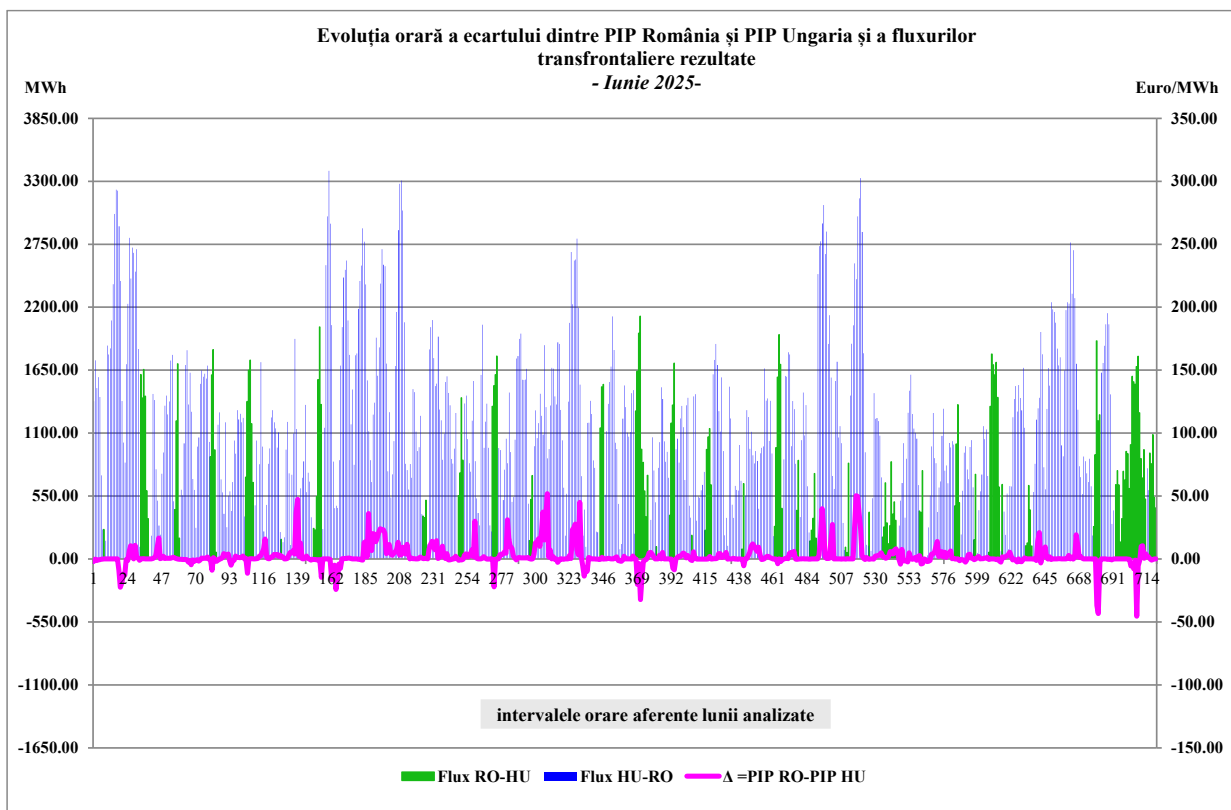
În graficul următor este prezentată evoluția prețurilor medii lunare începând cu luna noiembrie 2014 (momentul cuplării în proiectul 4M MC) înregistrate pe PZU de țările membre ale proiectului pan-european SDAC.

Evoluție prețuri PZU cuplat în țările din proiectul 4M MC și în țările cuplate după integrarea în SDAC
Noiembrie 2014 - Iunie 2025

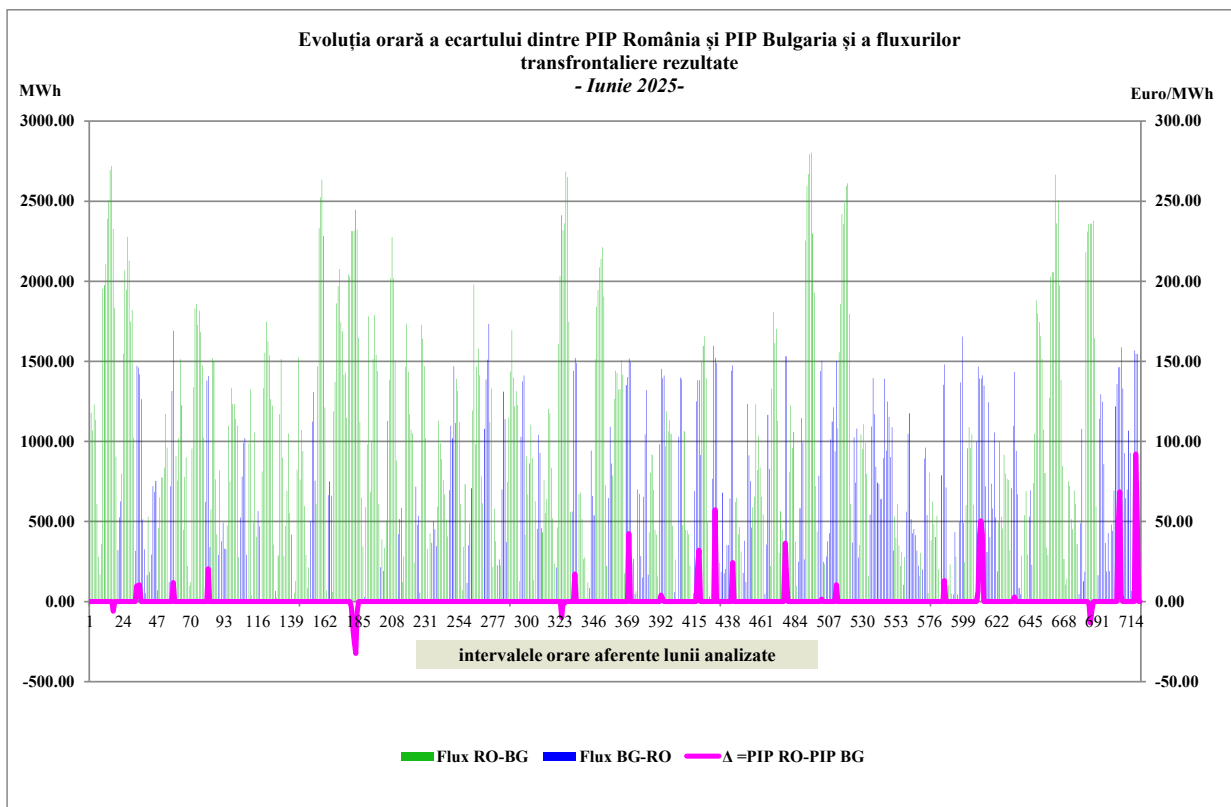


Sursa: Informații publicate pe platforma ENTSO-E (EMFIP) – prelucrare CMPEE

Prezentăm grafic evoluția la nivel orar pentru luna iunie 2025, a diferenței dintre prețurile de închidere a PZU cuplat pe zona România-Ungaria corelată cu fluxurile transfrontaliere rezultate pe granița România-Ungaria, pe ambele direcții și diferența dintre prețurile de închidere a PZU cuplat pe zona România-Bulgaria corelată cu fluxurile transfrontaliere rezultate pe granița România-Bulgaria pe ambele direcții.



Sursa: Date publice OPCOM S.A. și platforma ENTSO-E (EMFIP) – prelucrare CMPEE

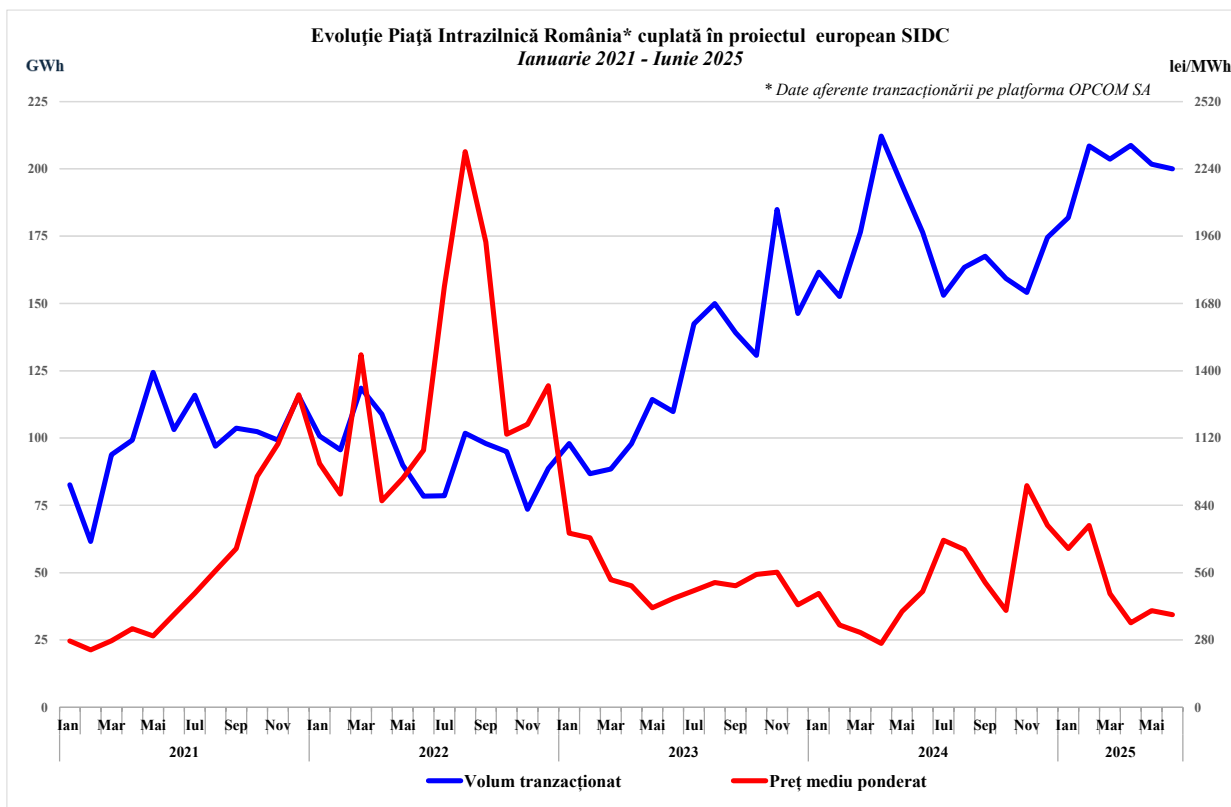


Sursa: Date publice OPCOM S.A. și platforma ENTSO-E (EMFIP) – prelucrare CMPEE

Începând cu data de 19 noiembrie 2024, ca dată de tranzacționare, a devenită operațională și PZU organizată de BRM.

Din data de 19 noiembrie 2019, piața intrazilnică din România funcționează în regim cuplat cu piețele din alte 23 de state membre UE participante la *proiectul european SIDC* (Single Intra-Day Coupling). Noile reguli de tranzacționare au fost elaborate și aprobate de toate autoritățile de reglementare din țările participante și de ACER în conformitate cu prevederile Regulamentului CACM.

În graficul următor sunt prezentate volumul tranzacționat lunar și prețul mediu ponderat pe piața intrazilnică organizată de OPCOM începând cu luna ianuarie 2021.

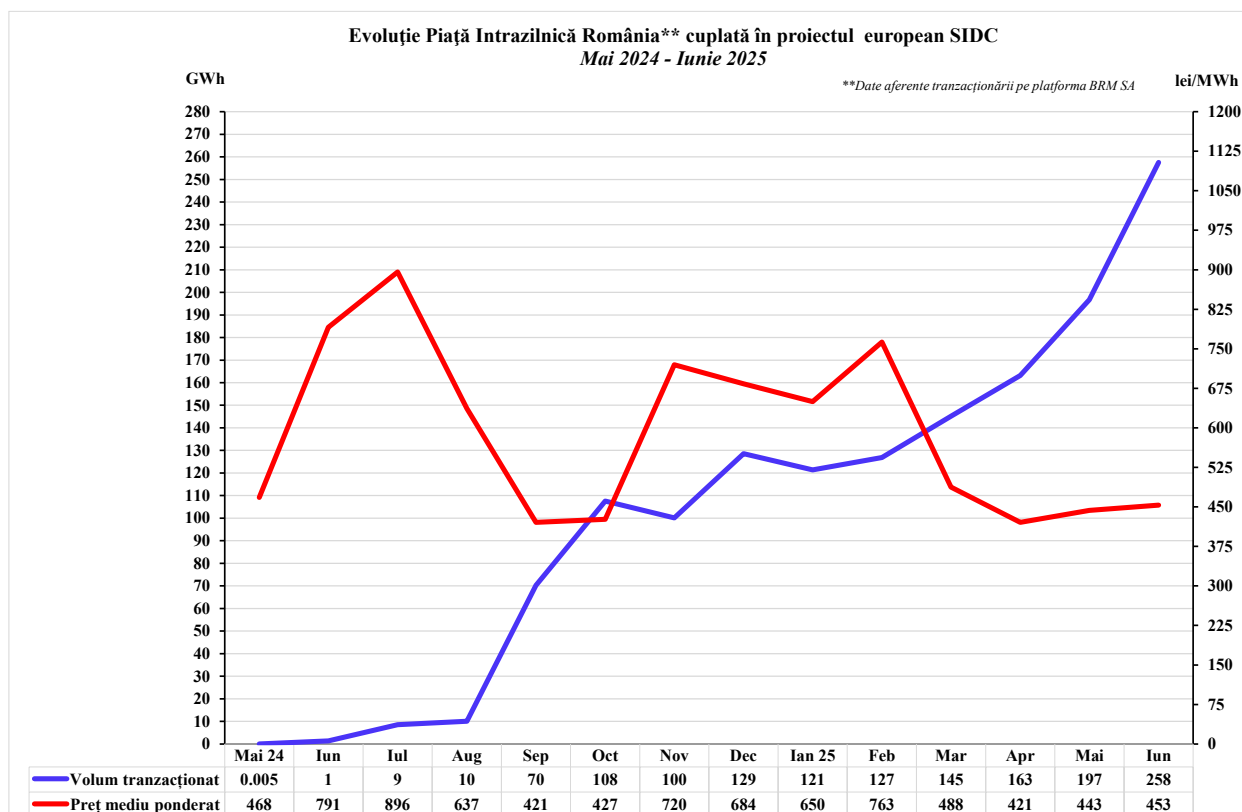


Sursa: Date publice OPCOM S.A. – prelucrare CMPEE

Din data de 13 iunie 2024, ca dată de tranzacționare, OPCOM a lansat tranzacționarea prin licitații intra-zilnice (IDA). Prin Decizia 04/2020, ACER a adoptat Metodologia de Algoritm, care încorporează licitațiile intrazilnice (IDA) pentru a respecta cerința de stabilire a prețului capacității interzonale în Cuplarea unică a piețelor intrazilnice (SIDC) prevăzută la articolul 55 din Regulamentul CACM, precum și dispozițiile Metodologiei de stabilire a prețului capacității transfrontaliere în intervalul de timp intrazilnic. Astfel, cerințele algoritmului pentru piața intrazilnică includ atât cerințele pentru algoritmul de corelare continuă, cât și cerințele pentru algoritmul IDA. Ca urmare, începând cu această dată, Piața Intrazilnică organizată de OPCOM include două mecanisme de tranzacționare în cadrul SIDC: mecanismul de corelare continuă (IDCT) și mecanismul de licitații intrazilnice (IDA).

Începând cu data de 22 mai 2024, ca dată de tranzacționare, PI organizată de BRM a devenit operațională, în urma deciziei ANRE nr. 1739 din 04.07.2023 prin care BRM a primit calitatea de OPEED al PZU și PI pe o perioadă de 4 ani.

În graficul următor sunt prezentate volumul tranzacționat lunar și prețul mediu ponderat pe piața intrazilnică organizată de BRM începând cu luna iunie 2024, când PI organizată de BRM a devenit operațională.



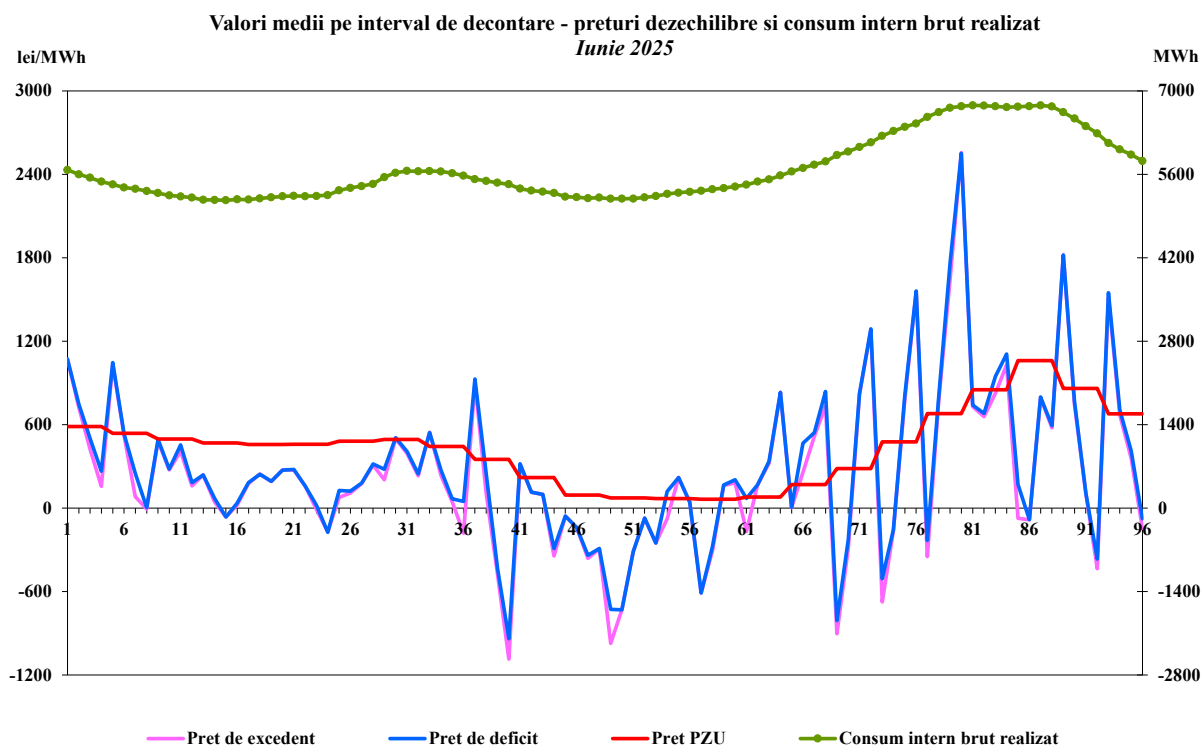
Sursa: Date publice BRM S.A. – prelucrare CMPEE

Pentru acoperirea diferențelor dintre valorile planificate/contractate ale consumului și respectiv producției și valorile acestora apărute în timp real, operatorul de sistem (CNTEE Transelectrica S.A.) operează piața de echilibrare (PE), “cumpărând” sau “vânzând” energie la prețurile marginale determinate de ofertele producătorilor participanți la PE.

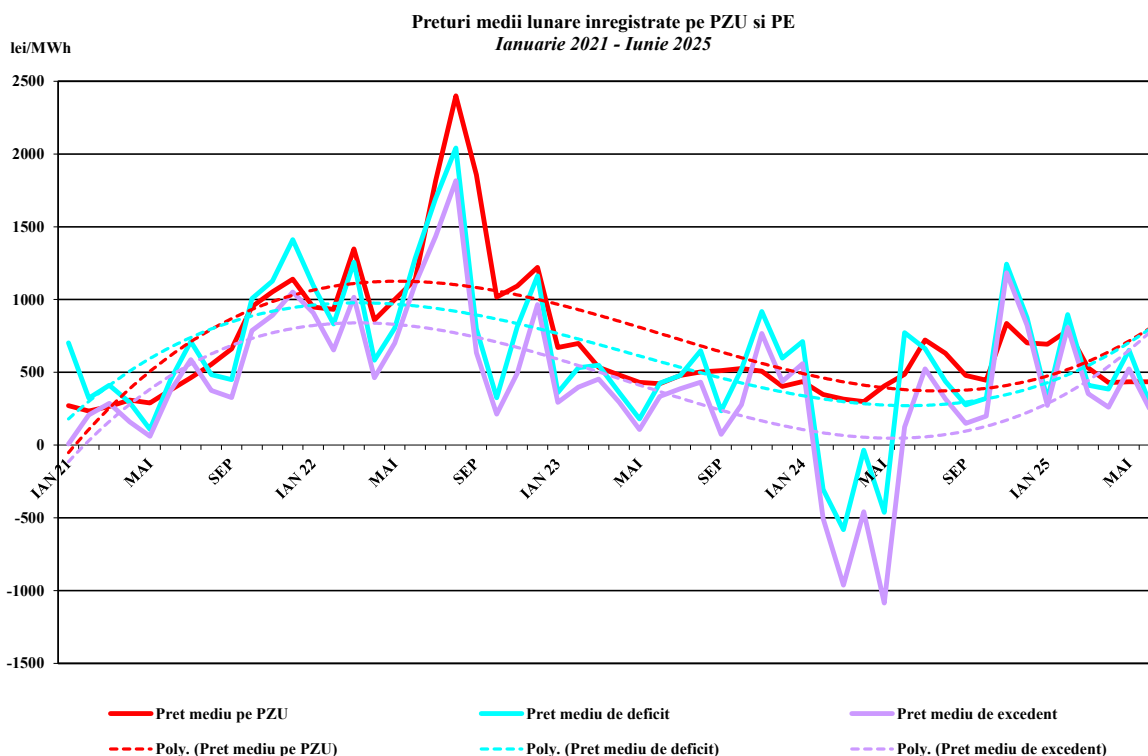
Începând cu data de 1 februarie 2021, au intrat în vigoare modificări referitoare la funcționarea PE și la decontarea dezechilibrelor, dintre care enumerăm:

- Trecerea la intervalul de decontare de 15 minute;
- Utilizarea prețului unic de dezechilibru ca metodă de decontare a dezechilibrelor PE;
- Utilizarea unei metode de calcul pentru prețuri duale de dezechilibru (preț de deficit și preț de excedent) în intervalele de decontare în care zona de dezechilibru este aproape echilibrată și pentru care s-a apreciat că metoda prețului unic de dezechilibru nu este cea mai eficientă metodă de decontare a dezechilibrelor PE din punct de vedere economic.

Valorile prețurilor pe intervale de decontare pentru deficit și excedent au fost utilizate pentru prezentarea prețurilor medii lunare ale fiecărui interval de decontare comparativ cu consumul mediu intern brut realizat în luna curentă, precum și a evoluției prețurilor medii lunare realizate pe PE comparativ cu PIP PZU. În luna iunie 2025, au fost calculate prețuri duale de dezechilibru pentru 337 intervale de decontare.



*Sursa: Raportările lunare ale OPCOM S.A. și CNTEE Transelectrica S.A.
– prelucrare CMPEE*



*Sursa: Raportările lunare ale OPCOM S.A. și CNTEE Transelectrica S.A.
– prelucrare CMPEE*

III. PIAȚA CU AMĂNUNTUL DE ENERGIE ELECTRICĂ

Piața cu amănuntul de energie electrică reprezintă, conform *Legii*, cadrul în care energia electrică este cumpărată de clienții finali, în vederea satisfacerii consumului propriu. Pe această piață, furnizorii vând energie electrică clienților finali prin contracte de furnizare la prețuri negociate sau stabilite prin oferte-tip.

Dimensiunea pieței cu amănuntul este dată de energia electrică furnizată clienților casnici și clienților finali noncasnici, pe tipuri de regim de furnizare: concurențial, serviciu universal sau ultimă instanță.

În ceea ce privește furnizarea energiei electrice în regim de serviciu universal, menționăm că începând cu data de 1 ianuarie 2022, potrivit prevederilor *Legii*, furnizorilor de energie electrică care au încheiate contracte în piața concurențială cu clienții casnici le revine obligația publicării de oferte pentru furnizarea în regim de serviciu universal și încheierii contractelor de furnizare pentru acest tip de serviciu, dacă primesc o solicitare în acest sens.

În conformitate cu prevederile *Metodologiei de monitorizare a pieței cu amănuntul de energie electrică* aprobată prin Ordinul președintelui ANRE nr. 17/2023 (*Metodologia PAM*), participantul la PAM este atât titularul unei licențe pentru furnizare de energie electrică care furnizează energie electrică clienților casnici sau clienților finali noncasnici în baza acestei licențe, cât și producătorul monitorizat PAN care nu deține licență de furnizare dar care furnizează energie electrică clienților finali alimentați direct din instalațiile electrice proprii în baza dreptului complementar din licența pentru exploatarea capacităților de producere a energiei electrice. De asemenea, datele din prezentul *Raport lunar* cuprind și energia aferentă consumului furnizorilor la propriile locuri de consum, indiferent de modalitatea de asigurare a acesteia: prin achiziție pe contracte de furnizare în calitate de client final, achiziție de pe piața angro sau din producție proprie.

Din aceste motive, între lista de participanți activi pe PAM, așa cum rezultă din monitorizarea în baza *Metodologiei PAM* și lista furnizorilor de energie electrică care introduc oferte-tip de energie electrică destinate clienților casnici și finali noncasnici pot exista diferențe.

Sursa tuturor indicatorilor prezentați în acest capitol o constituie raportările lunare ale participanților la PAM, conform obligațiilor de raportare din *Metodologia PAM*.

În concordanță cu prevederile *Regulamentului (UE) 1952/2016 al Parlamentului European și al Consiliului* și ale *Metodologiei PAM*, indicatorii din cuprinsul *Raportului lunar* caracterizează **clienții finali** și nu se referă la locurile de consum ale acestora.

Structura pe tranșe de consum pe categoriile de clienți finali este în conformitate cu intervalele de consum anual prevăzute pentru fiecare tranșă în *Regulamentul (UE) 1952/2016 al Parlamentului European și al Consiliului*:

Tranșe de consum clienți noncasnici	Consum anual cuprins în interval (MWh):	
Tranșa - IA		<20
Tranșa - IB	>=20	<500
Tranșa - IC	>=500	<2000
Tranșa - ID	>=2000	<20000
Tranșa - IE	>=20000	<70000
Tranșa - IF	>=70000	<150000
Tranșa - IG	>=150000	

Tranșe de consum clienți casnici	Consum anual cuprins în interval (kWh):	
Tranșa - DA		<1000
Tranșa - DB	>=1000	<2500
Tranșa - DC	>=2500	<5000
Tranșa - DD	>=5000	<15000
Tranșa - DE	>=15000	

1. Participanții la piața cu amănuntul de energie electrică

În tabelul următor sunt prezentați participanții la piața cu amănuntul de energie electrică, activi în luna iunie 2025.

PARTICIPANȚI ACTIVI PE PIATA CU AMANUNTUL DE ENERGIE ELECTRICA			
1	A6 IMPEX	47	Harghita Energy Broker SRL
2	Alive Capital SA	48	Hermes Energy International SRL
3	Alro SA	49	HS Timber Productions Reci SRL
4	Anchor Grup SA	50	HS Timber Productions SRL
5	AOT Energy SRL	51	ICCO Energ SRL
6	Auchan Renewable Energy SRL	52	ICPE Electrocond Technologies SA
7	Bepco SRL	53	Ingka Investments Renewable Energy Romania SRL
8	Best Energy SRL	54	Liberty Galați SA
9	Chimcomplex Borzesti SA	55	Luxten Lighting Company SA
10	CET Govora SA	56	Mar-Tin Solar Energy SRL
11	Compania Locala de Termoficare Colterm SA	57	Mazarine Energy Romania SRL
12	Complexul Energetic Oltenia SA	58	Megalodon Storage
13	Complexul Energetic Valea Jiului	59	MET Romania Energy SA
14	Contour Global Solutions SRL	60	Modern Calor SA
15	Cooperativadeenergie Furnizare SRL	61	Monsson SRL
16	Cotroceni Park SA	62	Monsson Trading SRL
17	Crest Energy SRL	63	MVM Future Energy Technology SRL
18	Dacia Energy Solutions SRL	64	Next Energy Parteners SRL
19	DIGI Romania SA	65	Nova Power&Gas SRL
20	E.ON Energie Romania SA**	66	OMV Petrom SA
21	East Wind Farm SRL	67	Petrotel-Lukoil SA
22	EFT Power SRL	68	Photovoltaic Green Project SRL
23	EGGER Romania SRL	69	Plenerg SRL
24	Elcata MHC SRL	70	PPC Energie SA**
25	Electric Planners SRL	71	Premier Energy Furnizare SA**
26	Electrica Furnizare SA**	72	Renovatio Trading SRL
27	Electricom SA	73	Restart Energy One SRL
28	Electrocarbon	74	Rig Biomass
29	Electrificare CFR SA	75	Romelectro Bucuresti SA
30	Electrocentrale București SA	76	Rulmenti SA
31	Electrocentrale Craiova SA	77	Skybase Energy SRL
32	Electroutilaj SA	78	SN Nuclearelectrica SA
33	Elsid SA	79	SNGN Romgaz SA
34	EM POWER	80	Solprim SRL
35	Energy Core Development SRL	81	SPEEH Hidroelectrica SA
36	Energy Distribution Services SRL	82	Tinmar Energy SA
37	Energy Tech Entera SRL	83	Tinmar Green Energy SRL
38	Engie România SA	84	Termo Ploiesti SRL
39	Entrex Services SRL	85	Uzinsider General Contractor SA
40	Eol Energy SRL	86	Veolia România Soluții Integrate SA
41	Eye Mall SRL	87	Verbund Wind Power Romania SRL
42	Ges Furnizare SRL	88	Vienna Energy Forta Naturala SRL
43	Getica 95 Com SRL	89	Vimetco Management Romania SRL
44	Green Vision Seven SRL	90	Warehouses De Pauw Romania SRL
45	Grenerg SRL	91	Werk Energy SRL
46	Glyptodon SRL	92	ZG Timber Sebes SRL

*furnizori care au raportat furnizare de energie electrică către clienții finali din portofoliu (casnici, noncasnici) sau consum la propriile locuri de consum, indiferent de tipul de licență deținută (furnizare, producere);

** furnizori desemnați FUI, în conformitate cu prevederile Ordinului ANRE nr. 91/2022.

2. Numărul de clienți finali

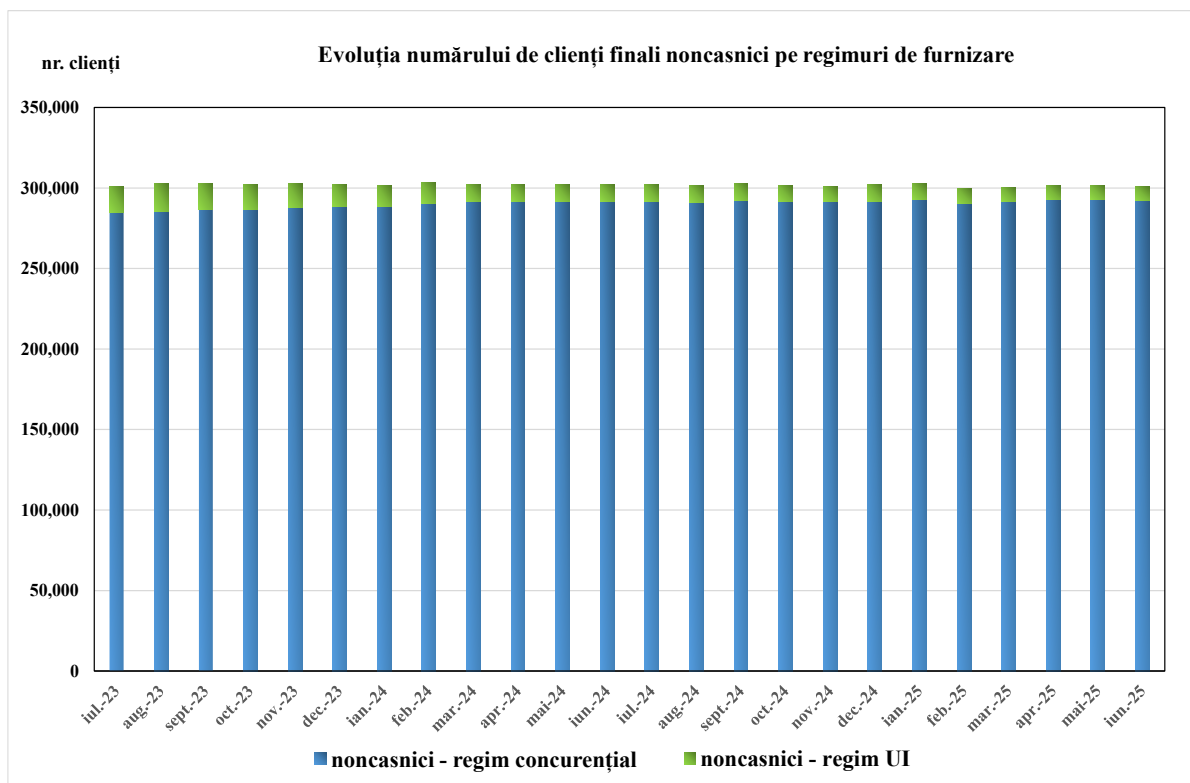
Numărul clienților casnici și al clienților finali noncasnici, cărora li se furnizează energie electrică în luna iunie 2025, sunt prezentați în funcție de tranșele de consum și regimurile de furnizare pe care apar înregistrați la sfârșitul lunii de analiză.

Număr clienți finali noncasnici

Tranșă de consum -Iunie 2025-	Total PAM	Regim concurențial	Regim UI
IA	238.418	233.547	4.871
IB	52.939	49.993	2.946
IC	6.623	6.349	274
ID	2.414	2.337	77
IE	176	175	1
IF	29	29	
IG	34	34	
Total	300.633	292.464	8.169

Sursa: Raportările lunare ale participanților activi pe PAM - prelucrare CMPEE

În următorul grafic prezentăm evoluția lunară din perioada iulie 2023 – iunie 2025 a numărului de clienți finali noncasnici în funcție de regimul de furnizare.



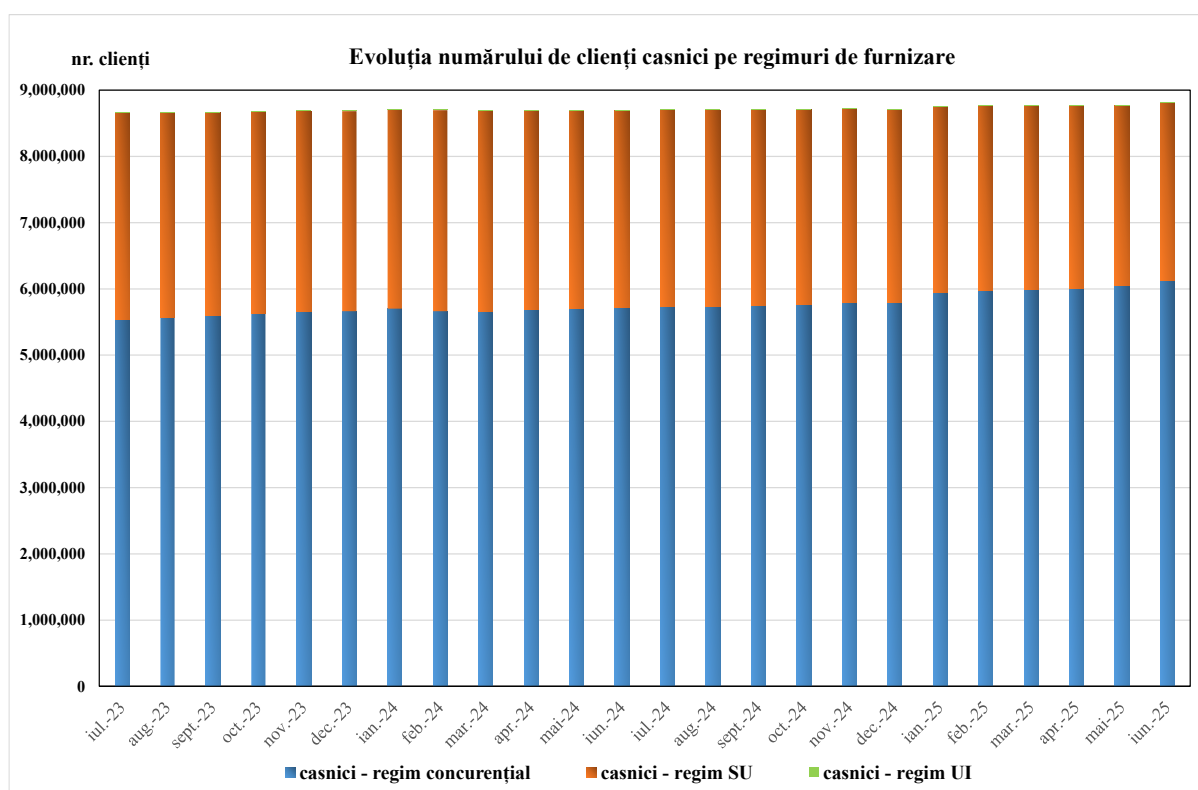
Sursa: Raportările lunare ale participanților activi pe PAM - prelucrare CMPEE

Număr clienți casnici

Tranșă de consum -Iunie 2025-	Total PAM	Regim concurențial	Regim SU	Regim UI
DA	4.124.940	2.740.056	1.379.623	5.261
DB	3.234.377	2.247.672	982.818	3.887
DC	1.102.452	829.138	272.708	606
DD	326.334	271.202	55.006	126
DE	38.200	32.063	6.120	17
Total	8.826.303	6.120.131	2.696.275	9.897

Sursa: Raportările lunare ale participanților activi pe PAM - prelucrare CMPEE

Evoluția numărului de clienți casnici, defalcat pe regimuri de furnizare, în perioada iulie 2023 – iunie 2025 este prezentată lunar în următorul grafic.



Sursa: Raportările lunare ale participanților activi pe PAM - prelucrare CMPEE

La sfârșitul lunii iunie 2025, numărul clienților casnici alimentați în regim de UI reprezintă 0,11% din numărul total de clienți casnici, iar al clienților finali noncasnici în regim de UI reprezintă 2,72% din numărul total de clienți finali noncasnici. Datele aferente regimului UI pentru ambele tipuri de clienți, reflectă atât situația clienților intrați în regim UI (preluați automat sau la cerere) în luna de raportare, cât și a celor intrați anterior și care au rămas în acest regim, la nivelul tuturor furnizorilor de ultimă instanță (indiferent dacă au fost nominalizați sau nu pentru luna de raportare).

3. Consumul de energie electrică al clienților finali

În următoarele tabele este prezentat consumul de energie electrică al clienților finali, structurat pe tip de client, tranșe de consum și pe regimuri de furnizare, pentru luna iunie 2025.

**Consumul clienților finali noncasnici
pe tranșe de consum și regimuri de furnizare
- GWh -**

Tranșă de consum -Iunie 2025-	Total PAM	Regim concurențial	Regim UI
IA	204,12	198,52	5,60
IB	452,93	433,64	19,30
IC	271,44	252,37	19,07
ID	604,38	588,24	16,14
IE	373,19	373,19	0,003
IF	201,06	201,06	
IG	754,94	754,94	
Total	2.862,06	2.801,96	60,10

Sursa: Raportările lunare ale participanților activi pe PAM - prelucrare CMPEE

**Consumul clienților finali casnici
pe tranșe de consum și regimuri de furnizare**

- GWh -

Tranșă de consum - Iunie 2025-	Total PAM	Regim concurențial	Regim SU	Regim UI
DA	178,27	125,13	52,70	0,452
DB	442,12	322,33	119,29	0,500
DC	297,40	233,45	63,68	0,26
DD	128,77	107,93	20,79	0,06
DE	39,32	34,71	4,59	0,03
Total	1.085,89	823,55	261,04	1,30

Sursa: Raportările lunare ale participanților activi pe PAM - prelucrare CMPEE

În tabelul următor este prezentat numărul de clienți finali și consumul de energie electrică defalcate pe tip de client și regim de furnizare pentru luna iunie 2025.

**Structura numărului de clienți finali și a consumului clienților finali
defalcăt pe tip client/regim de furnizare**

Tip client - Iunie 2025-	Clienți		Consum	
	Număr	Pondere (%)	Cantitate (MWh)	Pondere (%)
Total din care:	9.126.936	100,00%	3.947.946,73	100,00%
Casnic	8.826.303	96,71%	1.085.887,57	27,51%
- concurențial	6.120.131	67,06%	823.547,96	20,86%
- SU	2.696.275	29,54%	261.044,49	6,61%
- UI	9.897	0,11%	1.295,13	0,03%
Noncasnic	300.633	3,29%	2.862.059,16	72,49%
- concurențial	292.464	3,20%	2.801.959,18	70,97%
- UI	8.169	0,09%	60.099,98	1,52%

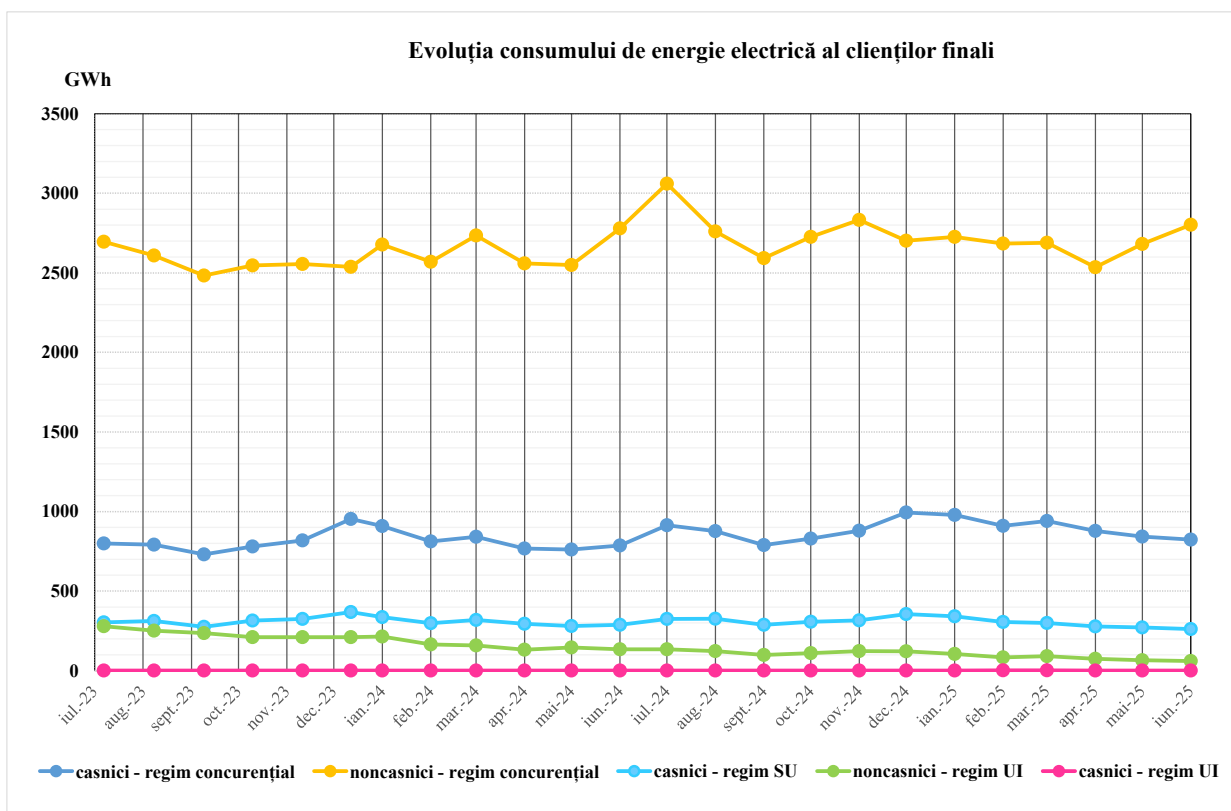
Sursa: Raportările lunare ale participanților activi pe PAM - prelucrare CMPEE

În cazul clienților finali care în cursul lunii de analiză au trecut dintr-un regim de furnizare în altul, consumul pe fiecare din regimuri corespunde perioadei din lună în care clientul final a fost încadrat în regimul de furnizare respectiv.

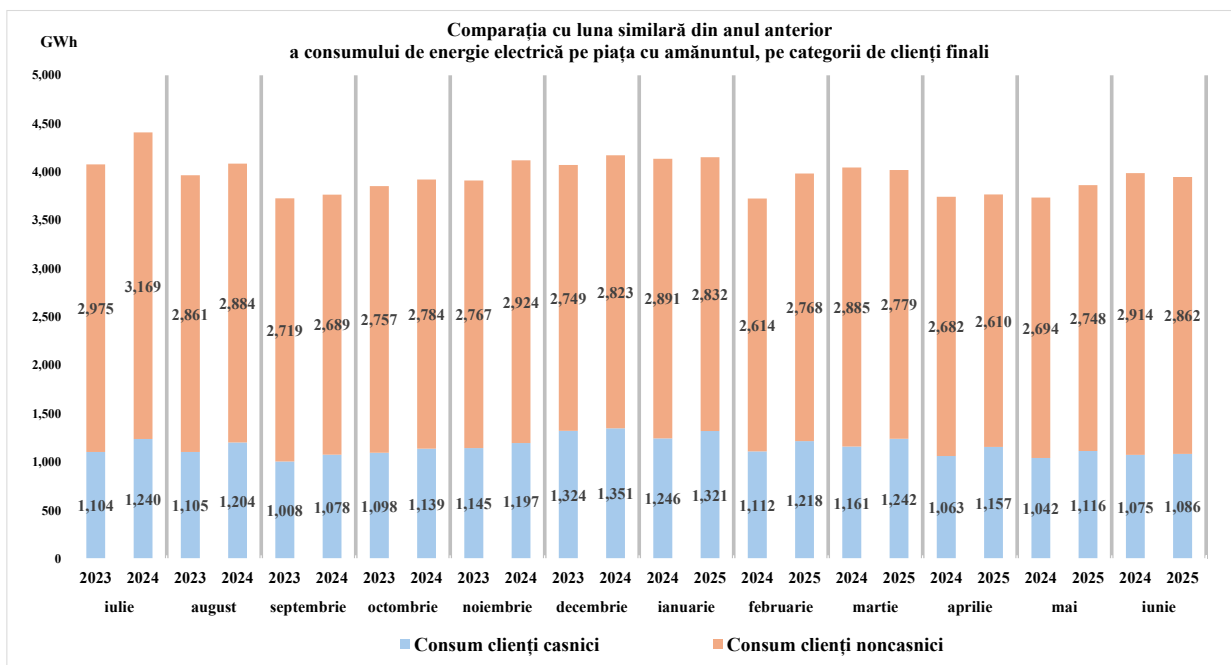
Datele aferente regimului UI pentru ambele tipuri de clienți, reflectă atât situația clienților intrați în regim UI (preluați automat sau la cerere) în luna de raportare, cât și a celor intrați anterior, dar care au rămas în acest regim, la nivelul tuturor furnizorilor de ultimă instanță (indiferent dacă au fost nominalizați sau nu pentru luna de raportare).

În luna iunie 2025, ponderea consumului de energie electrică aferent clienților casnici în regim concurențial din consumul total aferent clienților casnici a fost de cca. 76%.

Evoluția lunară, începând cu luna iulie 2023 a cantităților de energie electrică furnizate clienților finali, detaliat pe tipuri de client și regimuri de furnizare, este prezentată în următorul grafic, iar în cel de-al doilea grafic este prezentată comparativ evoluția lunară a consumului de energie electrică defalcăt pe categorii de clienți finali în ultimele 12 luni.



Sursa: Raportările lunare ale participanților activi pe PAM - prelucrare CMPEE



Sursa: Raportările lunare ale participanților activi pe PAM - prelucrare CMPEE

4. Prețuri medii de furnizare la clienții finali

Prețurile medii de furnizare a energiei electrice s-au determinat ca medii ponderate între **prețurile prevăzute în condițiile contractuale din contractele de furnizare** încheiate cu clienții finali încadrați pe respectiva tranșă de consum și cantitățile de energie electrică furnizate acestora.

Acestea includ prețul energiei electrice active conform contractului încheiat cu clienții finali încadrați pe respectiva tranșă de consum (format din componenta de achiziție a energiei electrice care include tariful de introducere în rețea și componenta de furnizare) și tarifele reglementate pentru serviciile de rețea prestate. Prețul mediu de furnizare NU include taxe (certIFICATE VERZI, cogenerare de înaltă eficiență, acciză) sau TVA.

În conformitate cu prevederile *Metodologiei PAM*, prețurile medii de furnizare raportate de participanții la PAM pe fiecare categorie de clienți și tranșă de consum corespund energiei consumate în luna de raportare și reflectă condițiile contractuale și nu prețul final facturat plafonat, plătit de clienți conform schemei de sprijin aplicate la un moment dat pentru o categorie de clienți.

Pentru clienții finali (casnici, noncasnici) preluați de FUI în regim UI după data intrării în vigoare a *Regulamentului privind furnizarea de ultimă instanță a energiei electrice*, aprobat prin Ordinul președintelui ANRE nr. 91/2022, furnizarea energiei electrice se realizează în baza contractelor de furnizare a energiei electrice încheiate în conformitate cu prevederile *Contractului-cadru de furnizare a energiei electrice la clienții finali preluați de către furnizorul de ultimă instanță* (aprobat prin același Ordin ANRE nr. 91/2022).

În luna iunie 2025, prețurile pentru clienții în regim UI s-au stabilit în conformitate cu prevederile art. 18 alin. (3) din *Regulamentul privind furnizarea de ultimă instanță a energiei electrice*, aprobat prin Ordinul ANRE nr. 91/2022. În conformitate cu prevederile alin. (4), pe perioada aplicării OUG nr. 27/2022, FUI facturează consumul de energie electrică în conformitate cu prevederile acesteia.

În următoarele tabele se prezintă agregat pe tranșe de consum și regimuri de furnizare prețul mediu de furnizare al energiei electrice către clienții finali, detaliat pe tip de client pentru luna iunie 2025.

**Prețul mediu de furnizare
pe tranșe de consum și regimuri de furnizare
clienți finali noncasnici**

Tranșă de consum - Iunie 2025 -	Total PAM	lei/MWh	
		Regim concurențial	Regim UI
IA	968,51	971,87	849,29
IB	998,35	1006,15	823,15
IC	822,36	823,64	805,36
ID	725,44	723,76	786,72
IE	676,72	676,72	1012,57
IF	597,03	597,03	
IG	590,78	590,78	
Total	744,26	742,85	810,17

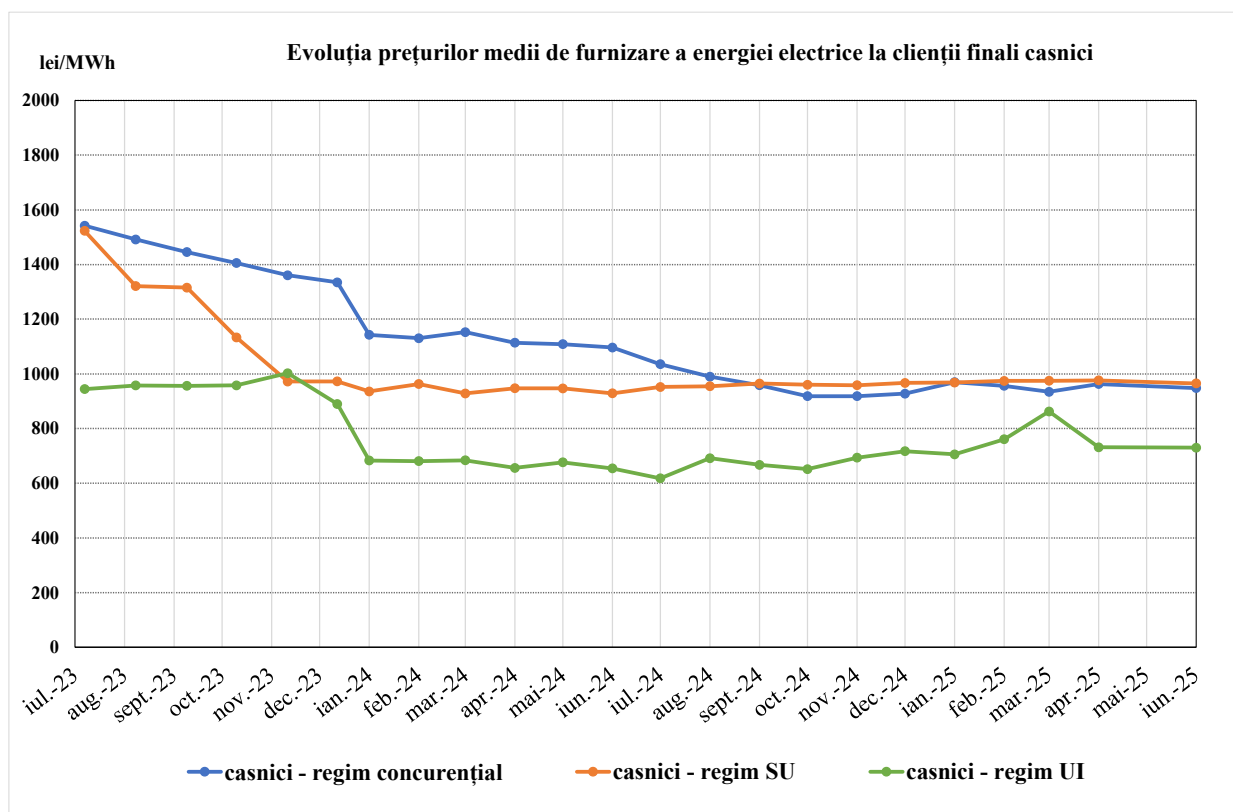
Sursa: Raportările lunare ale participanților activi pe PAM - prelucrare CMPEE

**Prețul mediu de furnizare
pe tranșe de consum și regimuri de furnizare
clienți casnici**

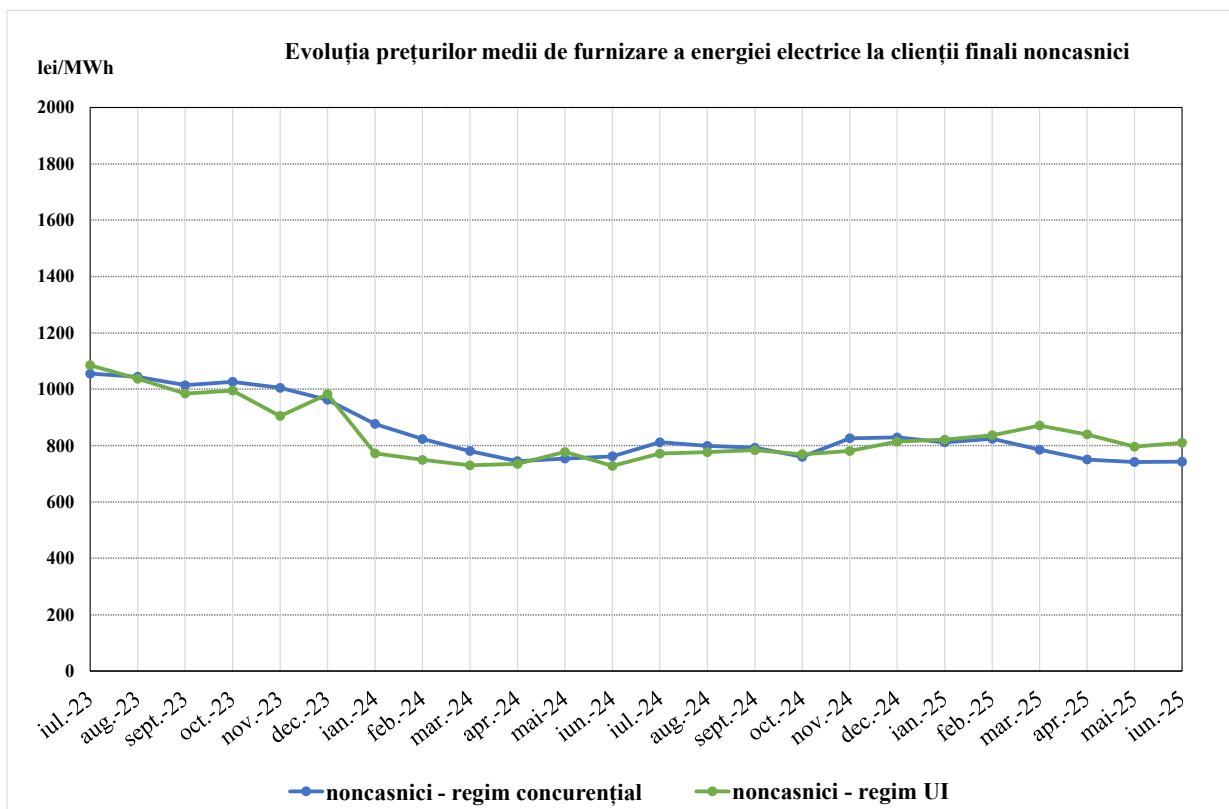
Tranșă de consum -Iunie 2025-	lei/MWh			
	Total PAM	Regim concurențial	Regim SU	Regim UI
DA	945,02	956,05	920,87	706,79
DB	967,27	970,36	960,06	691,65
DC	960,81	950,34	999,93	772,54
DD	913,95	898,94	991,83	937,36
DE	866,07	848,81	995,87	1010,21
Total	951,86	948,03	965,03	730,32

Sursa: Raportările lunare ale participanților activi pe PAM - prelucrare CMPEE

Evoluția lunară a prețului mediu de furnizare al energiei electrice vândute clienților finali detaliat pe tipuri de clienți și regimuri de furnizare este prezentată în următoarele grafice.



Sursa: Raportările lunare ale participanților activi pe PAM - prelucrare CMPEE



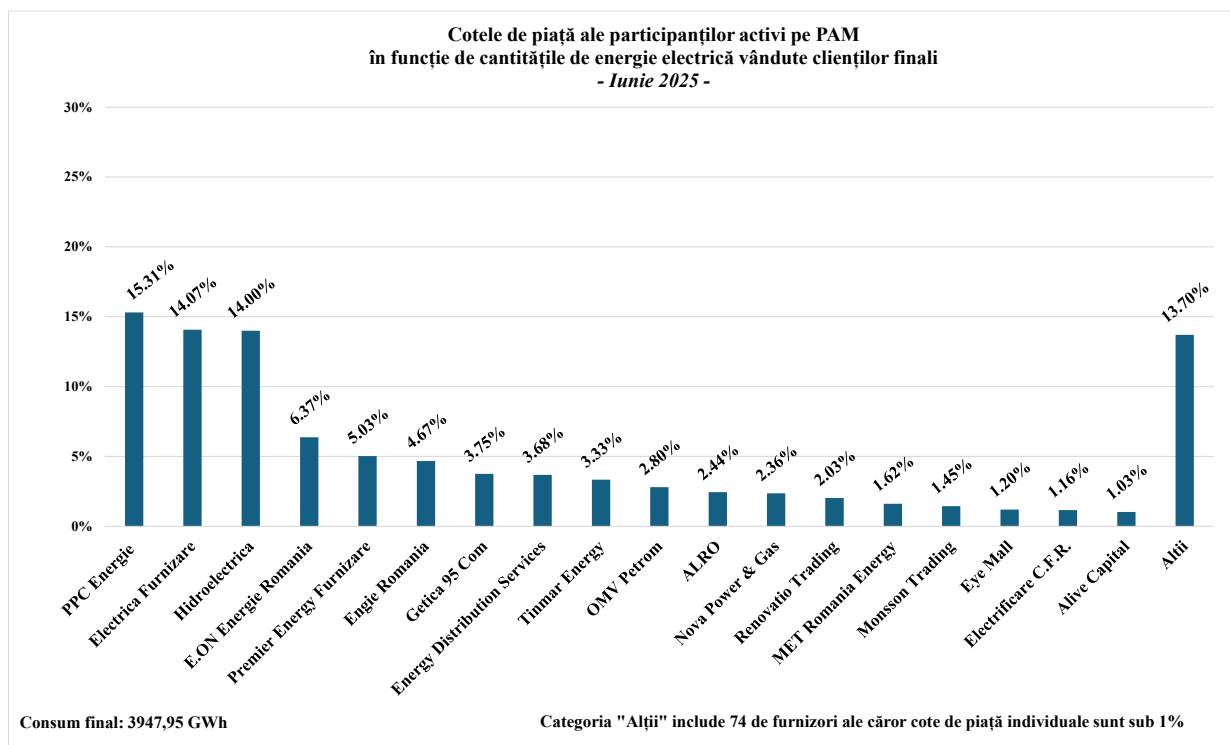
Sursa: Raportările lunare ale participanților activi pe PAM - prelucrare CMPEE

Datele aferente regimului UI pentru ambele tipuri de clienți, reflectă atât situația clienților intrați în regim UI (preluați automat sau la cerere) în luna de raportare, cât și a celor intrați anterior, dar care au rămas în acest regim, la nivelul tuturor furnizorilor de ultimă instanță (indiferent dacă au fost nominalizați sau nu pentru luna de raportare).

5. Indicatori de concentrare pe piața cu amănuntul de energie electrică

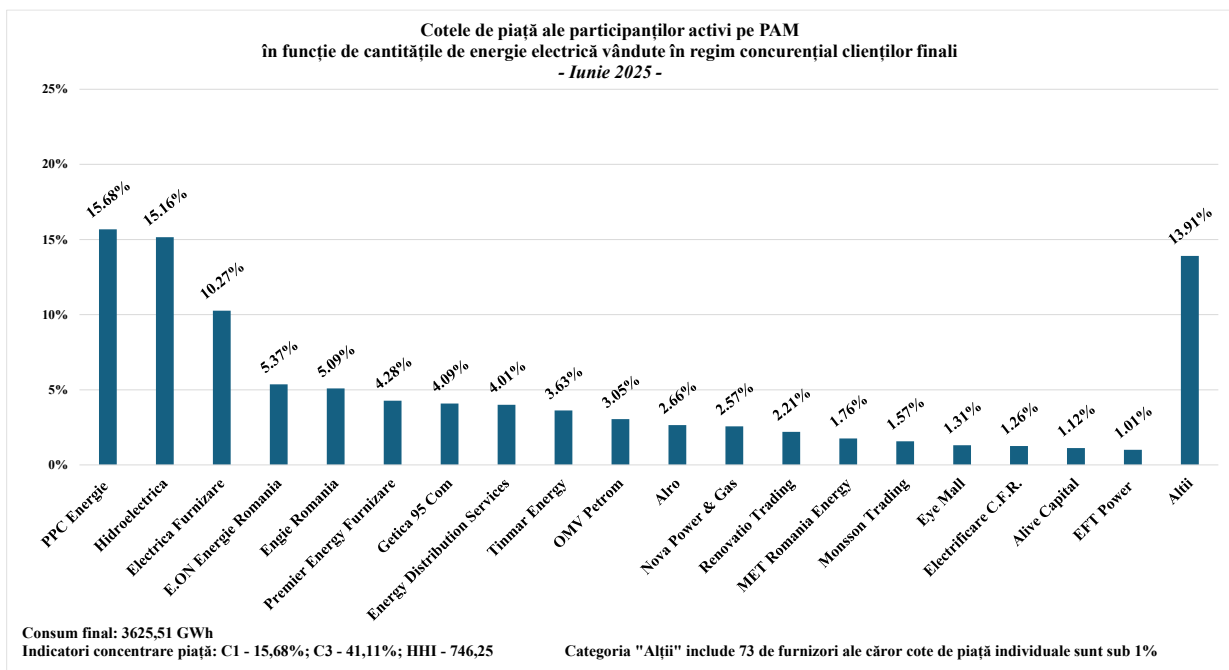
Gradul de concentrare depinde de numărul participanților la PAM și de dimensiunea activității de furnizare pe fiecare segment de clienți sau regim de furnizare. Indicatorii de concentrare sunt de natură să indice existența eventualei posibilități de exercitare a puterii de piață.

Prezentăm în continuare, sub formă grafică, cotele de piață ale participanților activi pe PAM în luna iunie 2025 (furnizori concurențiali, furnizori de ultimă instanță, producători) din cantitatea totală de energie electrică furnizată clienților casnici și finali noncasnici, pentru toate tipurile de regimuri de furnizare (concurențial, SU, UI).



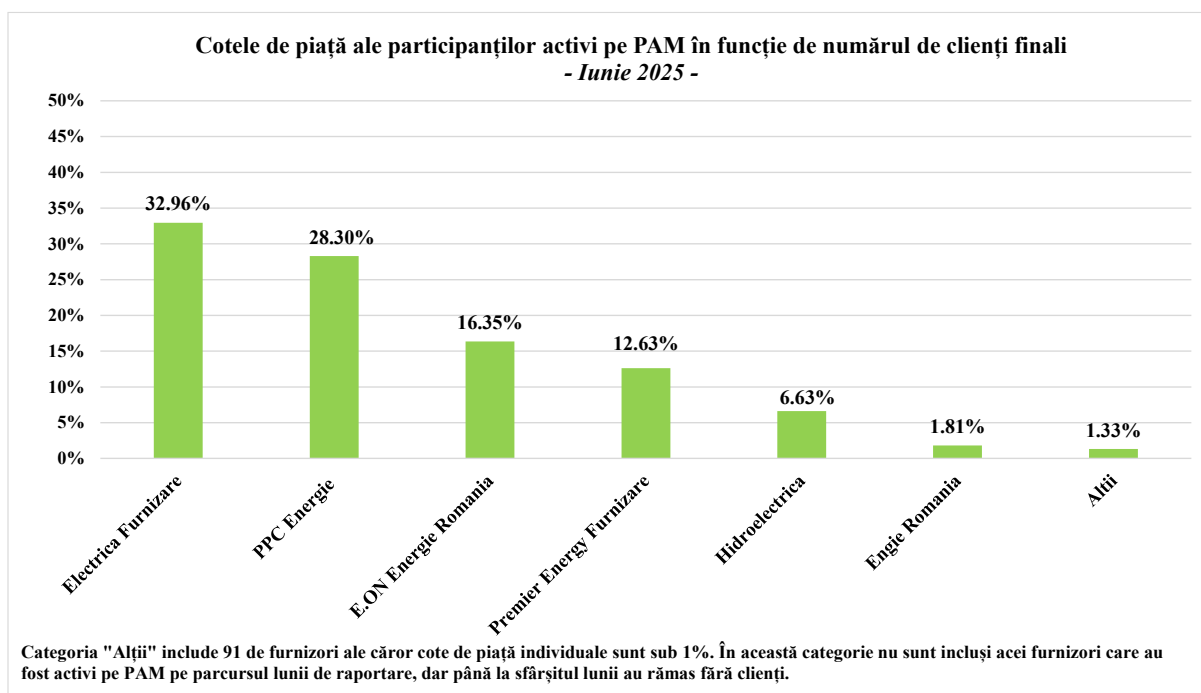
Sursa: Raportările lunare ale participanților activi pe PAM - prelucrare CMPEE

Cotele de piață ale participanților activi în luna iunie 2025 (furnizori concurențiali, furnizorii de ultimă instanță, producători) pe piața concurențială din cantitatea totală de energie electrică furnizată clienților casnici și finali noncasnici în regim concurențial sunt prezentate în graficul de mai jos.

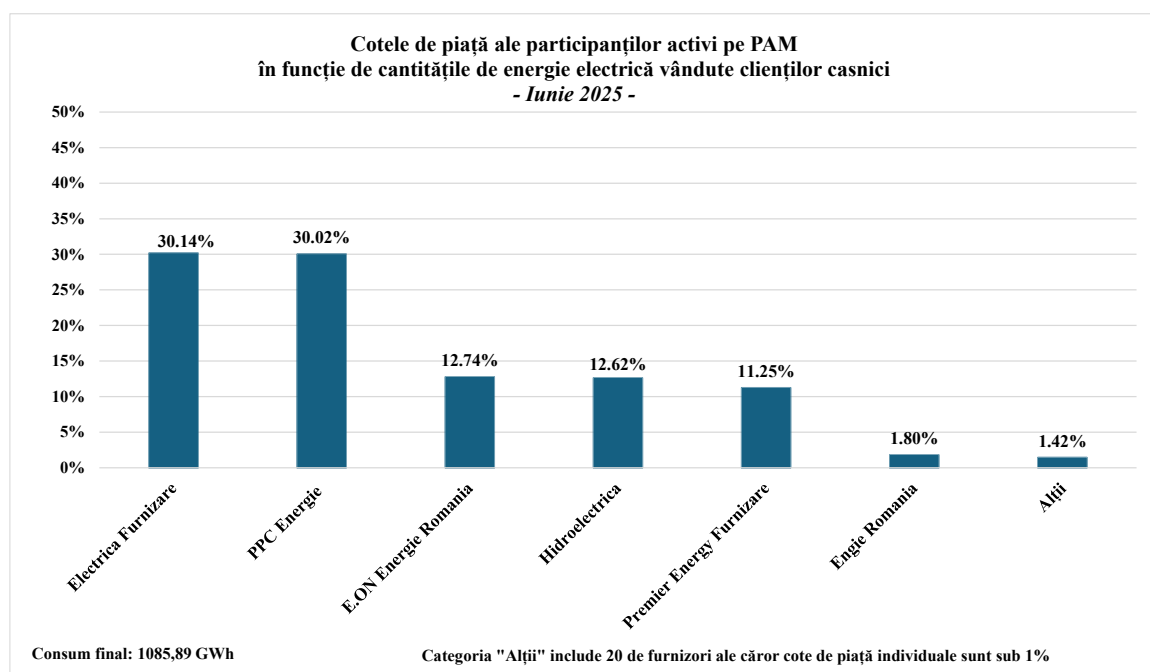


Sursa: Raportările lunare ale participanților activi pe PAM - prelucrare CMPEE

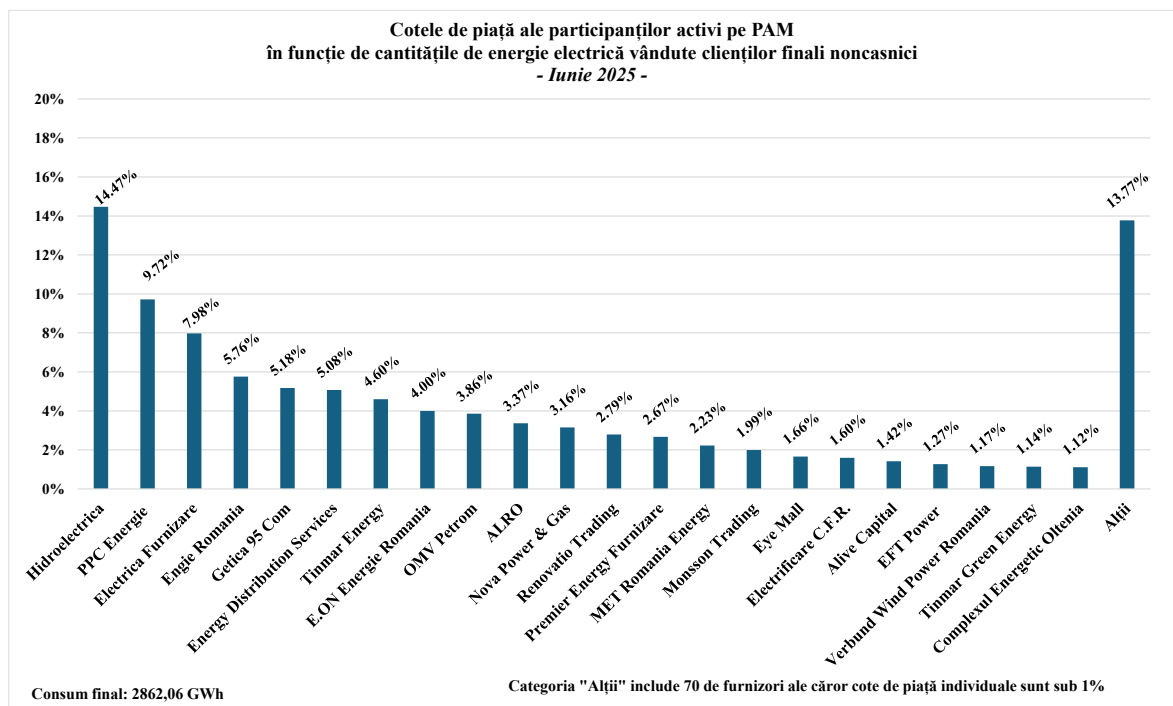
În graficele următoare sunt prezentate cotele de piață ale furnizorilor activi pe PAM în funcție de numărul de clienți finali deserviți și de cantitatea de energie electrică furnizată clienților casnici și clienților finali noncasnici în luna iunie 2025.



Sursa: Raportările lunare ale participanților activi pe PAM - prelucrare CMPEE



Sursa: Raportările lunare ale participanților activi pe PAM - prelucrare CMPEE



Sursa: Raportările lunare ale participanților activi pe PAM - prelucrare CMPEE

Precizăm că, în calculul de determinare a valorilor indicatorilor de piață, nu s-a ținut cont de principiul dominanței, fiind evidențiată cota fiecărui furnizor în parte, indiferent de apartenența acestuia la un grup de societăți afiliate. Cantitatea de energie electrică furnizată pe baza căreia s-a stabilit cota de piață a fiecărui furnizor include consumul la locurile de consum proprii ale marilor clienți industriali care dețin și licență de furnizare și care au decis să-și achiziționeze energia de pe piața angro, în calitate de furnizori concurențiali.

Valorile indicatorilor de concentrare și numărul furnizorilor activi în luna iunie 2025, la nivelul întregii cantități de energie furnizate pe PAM sunt prezentate în tabelele următoare, defalcat pe tipuri de clienți finali (noncasnici/casnici) și pe tranșe de consum.

Indicatori de concentrare Total PAM - Iunie 2025-	Tranșe consum Clienți noncasnici							
	IA	IB	IC	ID	IE	IF	IG	Total
C1 (%)	42	27	16	11	17	17	28	14
C3 (%)	78	58	42	28	41	43	50	32
HHI	2693	1486	859	521	817	960	1244	571
Consum (GWh)	204	453	271	604	373	201	755	2862
Nr. furnizori activi	61	71	56	53	31	15	22	92

Sursa: Raportările lunare ale participanților activi pe PAM - prelucrare CMPEE

Indicatori de concentrare Total PAM - Iunie 2025-	Tranșe consum Clienți casnici					
	DA	DB	DC	DD	DE	Total
C1 (%)	35	33	31	35	47	30
C3 (%)	80	78	75	84	86	73
HHI	2529	2420	2288	2535	3017	2262
Consum (GWh)	178	442	297	129	39	1086
Nr. furnizori activi	23	23	23	22	20	26

Sursa: Raportările lunare ale participanților activi pe PAM - prelucrare CMPEE

În mod similar, prezentăm indicatorii de concentrare și numărul furnizorilor activi în luna iunie 2025 la nivelul componentei concurențiale a energiei electrice furnizate clienților finali noncasnici/casnici.

Indicatori de concentrare Regim Concurențial - Iunie 2025-	Tranșe consum Clienți noncasnici							
	IA	IB	IC	ID	IE	IF	IG	Total
C1 (%)	43	28	17	11	17	17	28	15
C3 (%)	78	57	41	28	41	43	50	32
HHI	2722	1483	847	524	817	960	1244	569
Consum (GWh)	199	434	252	588	373	201	755	2802
Nr. furnizori activi	62	70	56	53	31	15	22	92

Sursa: Raportările lunare ale participanților activi pe PAM - prelucrare CMPEE

Indicatori de concentrare Regim Concurențial - Iunie 2025-	Tranșe consum Clienți casnici					
	DA	DB	DC	DD	DE	Total
C1 (%)	39	37	36	41	53	36
C3 (%)	77	74	76	86	87	73
HHI	2479	2335	2342	2899	3522	2244
Consum (GWh)	125	322	233	108	35	824
Nr. furnizori activi	23	23	23	22	20	26

Sursa: Raportările lunare ale participanților activi pe PAM - prelucrare CMPEE