



# **RAPORT PRIVIND REZULTATELE MONITORIZĂRII PIEȚEI DE ENERGIE ELECTRICĂ ÎN LUNA AUGUST 2025**

ANRE depune toate eforturile pentru a prezenta în mod cât mai clar, în acest document, informații bazate pe raportările operatorilor economici. Acest document publicat de ANRE are numai scop informativ și educațional; ANRE nu este și nu va fi legal responsabilă, în nicio circumstanță, pentru eventualele inadvertențe cu privire la informațiile prezentate și nici pentru folosirea improprie a acestora de către utilizatori.

Str. Constantin Nacu, nr. 3, Sector 2, București, Cod poștal: 020995

Tel: (021) 327 8100. Fax: (021) 312 4365. E-mail: [anre@anre.ro](mailto:anre@anre.ro). Web: [www.anre.ro](http://www.anre.ro)

ANRE în calitate de operator de date cu caracter personal, respectă prevederile Regulamentului UE nr.679/2016 și reglementările interne în vigoare în materia protecției datelor cu caracter personal



## CUPRINS

<b>I. MONITORIZAREA FUNCȚIONĂRII PIETEI DE ENERGIE ELECTRICĂ DIN ROMÂNIA.....</b>	<b>3</b>
<b>II. PIAȚA ANGRO DE ENERGIE ELECTRICĂ.....</b>	<b>4</b>
1. <i>Participanții la piața angro de energie electrică.....</i>	<i>5</i>
2. <i>Structura pe tipuri de surse primare a energiei electrice produse și livrate în rețele de producătorii monitorizați.....</i>	<i>6</i>
3. <i>Structura tranzacțiilor pe piața angro de energie electrică.....</i>	<i>9</i>
4. <i>Tranzacțiile cu energie electrică pe categorii de participanți la PAN.....</i>	<i>21</i>
5. <i>Indicatori de concentrare pentru piața angro de energie electrică și componentele sale.....</i>	<i>28</i>
6. <i>Evoluția prețurilor stabilite pe piața angro de energie electrică.....</i>	<i>30</i>
<b>III. PIAȚA CU AMĂNUNTUL DE ENERGIE ELECTRICĂ.....</b>	<b>36</b>
1. <i>Participanții la piața cu amănuntul de energie electrică.....</i>	<i>37</i>
2. <i>Numărul de clienți finali.....</i>	<i>38</i>
4. <i>Consumul de energie electrică al clienților finali.....</i>	<i>39</i>
5. <i>Prețuri medii de furnizare la clienții finali.....</i>	<i>42</i>
6. <i>Indicatori de concentrare pe piața cu amănuntul de energie electrică.....</i>	<i>44</i>

## I. MONITORIZAREA FUNCȚIONĂRII PIETEI DE ENERGIE ELECTRICĂ DIN ROMÂNIA

Piața de energie electrică funcționează conform regulilor instituite prin legislația primară, în principal *Legea energiei electrice și a gazelor naturale nr. 123/2012*, cu modificările și completările ulterioare (*Legea*), prin regulamentele europene ca acte de directă aplicabilitate și prin cadrul de reglementare elaborat de ANRE.

ANRE monitorizează funcționarea pieței angro și a pieței cu amănuntul de energie electrică în vederea evaluării nivelului de eficiență, transparență și concurență, în temeiul *OUG nr. 33/2007 privind organizarea și funcționarea ANRE*, aprobată cu modificări și completări prin *Legea nr. 160/2012*, cu modificările și completările ulterioare. Monitorizarea pieței de energie electrică se realizează pe bază de reglementări proprii, respectiv *Metodologia de monitorizare a pieței angro de energie electrică (Metodologia PAN)*, aprobată prin Ordinul președintelui ANRE nr. 18/2023, și *Metodologia de monitorizare a pieței cu amănuntul de energie electrică (Metodologia PAM)*, aprobată prin Ordinul președintelui ANRE nr. 17/2023. Participanții la piața de energie electrică raportează lunar către ANRE date de tranzacționare specifice pieței angro de energie electrică și, după caz, date tehnice și informații specifice pieței cu amănuntul de energie electrică, potrivit prevederilor din cele două metodologii de monitorizare.

Din perspectiva activității desfășurate pe fiecare din componentele pieței de energie electrică, categoriile de participanți cu obligații de raportare sunt producătorii din surse clasice și regenerabile monitorizați în temeiul *Metodologiei PAN* în vigoare, entitățile agregate și agregatorii pentru producere și/sau pentru consum comandabil, operatorii instalațiilor de stocare, furnizorii și traderii de energie electrică, părțile responsabile cu echilibrarea, operatorul de transport și sistem și operatorii de distribuție concesionari (pentru energia electrică necesară acoperirii consumului propriu tehnologic în rețelele de transport și de distribuție). Datele lunare raportate de participanți sunt corelate cu datele și informațiile de tranzacționare transmise de operatorii pieței de energie electrică, operatorul de transport și sistem și operatorii de distribuție concesionari.

*Raportul lunar de monitorizare a pieței de energie electrică* prezintă, în sinteză, rezultatele activității de monitorizare la nivelul lunii analizate, dar și comparativ cu alte perioade, prin intermediul unor indicatori agregați ce caracterizează componentele pieței angro și a pieței cu amănuntul de energie electrică din punct de vedere al structurii și funcționării acestora.

## II. PIAȚA ANGRO DE ENERGIE ELECTRICĂ

În conformitate cu prevederile legale, pe piața angro de energie electrică se derulează tranzacții cu energie electrică în urma desfășurării de licitații pe piețele organizate aflate în administrarea operatorilor pieței de energie electrică, tranzacții cu energie electrică pe bază de contracte bilaterale negociate direct și tranzacții de import și de export al energiei electrice.

Dimensiunea pieței angro de energie electrică este dată de totalitatea tranzacțiilor realizate de participanții la piață, în care sunt incluse și revânzările realizate în scopul ajustării poziției contractuale sau obținerii de beneficii financiare, depășind în acest fel cantitatea de energie electrică transmisă fizic de la producere la consum.

În prezent, titularii ai unei licențe pentru activitatea operatorului pieței de energie electrică în conformitate cu prevederile *Legii* sunt:

- ❖ din decembrie 2001, societatea Operatorul Pieței de Energie Electrică și de Gaze Naturale “OPCOM” SA (denumită în continuare OPCOM) și
- ❖ din martie 2022, societatea Bursa Română de Mărfuri (Romanian Commodities Exchange) SA (denumită în continuare BRM).

Piețele organizate aflate în administrarea OPCOM sunt piețele centralizate de contracte la termen: modalitatea de tranzacționare prin licitație extinsă și utilizarea produselor care să asigure flexibilitatea tranzacționării (PCCB-LE-flex), modalitatea de tranzacționare a contractelor prin negociere continuă (PCCB-NC), cadrul organizat de tranzacționare pe piața centralizată cu negociere dublă continuă (PC-OTC), modalitatea de încheiere a contractelor de procesare a combustibilului (PCCB-PC), piața de energie electrică pentru clienții finali mari (PMC), piața centralizată pentru serviciul universal (PCSU), piața centralizată pentru energie electrică din surse regenerabile susținută prin certificate verzi (PCE-ESRE-CV), piața centralizată destinată atribuirii contractelor de energie electrică pentru perioade lungi de livrare (PCTL).

De asemenea, OPCOM are calitatea de operator al pieței de energie electrică desemnat (OPEED) pentru Piața pentru ziua următoare (PZU), care din iunie 2021 funcționează în mecanism cuplat în proiectul european SDAC și din iunie 2022 prin cuplare pe bază de fluxuri precum și pentru Piața intrazilnică (PI), care din noiembrie 2019 funcționează în regim cuplat cu piețele din celelalte țări participante în proiectul european SIDC. Începând cu data de 13 iunie 2024, în conformitate cu Decizia ACER 01-2019 privind stabilirea unei metodologii de prețuri a capacității intrazilnice transfrontaliere, OPCOM a lansat tranzacționarea prin licitație pe PI (IDA).

BRM organizează și administrează următoarele piețe centralizate de contracte la termen: Piața Marilor Consumatori (PMC), Piața Contractelor la termen de energie electrică (PCT) și Piața de energie electrică OTC.

Prin decizia ANRE nr. 1739 din 04.07.2023, BRM a primit calitatea de operator al pieței de energie electrică desemnat (OPEED) pentru o perioadă de 4 ani pentru Piața cuplată pentru ziua următoare (PZU), care a devenit operațională începând cu 19 noiembrie 2024, și pentru Piața cuplată intrazilnică (PI), operațională din data de 22 mai 2024, și din data de 05 august 2025 pentru mecanismul de tranzacționare prin licitație (IDA).

1. Participanții la piața angro de energie electrică

În tabelul următor sunt prezentați participanții la piața angro de energie electrică activi\* în luna august 2025 alături de operatorii pieței de energie electrică:

PARTICIPANTI ACTIVI PE PIATA ANGR0 DE ENERGIE ELECTRICA					
1	A6 Impex SA	87	Entel SA	173	Power Peak Trading SRL
2	Aleglunizorul Consulting SRL	88	Entrex Services SRL	174	Powerhouse Trading SRL
3	Alive Capital SA	89	Eol Energy SRL	175	PPC Energie SA
4	Alive Sun Power One SRL	90	Eolian Project SRL	176	PPC Renewables Romania SRL
5	Alive Wind Power One SRL	91	EP Furnizare SRL	177	Prefab SA
6	Alizeu Eolian SA	92	Espe Energia SRL	178	Premier Energy SA
7	Alro SA	93	Eviva Nalbant SRL	179	Premier Energy Furnizare SA
8	AMV Solar SRL	94	Eye Mall SRL	180	Premier Wind 80 SRL
9	Anchor Grup SA	95	FEH Energy SRL	181	RAAL SA
10	AOT Energy SRL	96	Fenova AB	182	Rătești Solar Plant SRL
11	Auchan Renewable Energy SRL	97	Fort Green Energy SRL	183	Renewa Power SRL
12	Expo Energy Romania SRL	98	Freeport Commodities Europe	184	Renovatio Trading SRL
13	Azomures SA	99	Fundpole Capital SRL	185	Repsan Energy SRL
14	Baba Ana Solar Green Energy SRL	100	Future PV SRL	186	Res Energy Solutions
15	Bepco SRL	101	Galicsud SRL	187	Restart Energy One SA
16	Best Energy SRL	102	Gamma Solar Project SRL	188	Rețele Electrice România SA
17	Bioenergy Suceava SRL	103	Gen-1 Bucharest - Electricity Trading And Sale SRL	189	Rig Biomass SRL
18	Blue Line Energy SRL	104	Ges Furnizare SRL	190	Rodina Energy Distribution SRL
19	Blue Planet Investments SRL	105	Getica 95 COM SRL	191	Romelectro Bucuresti SA
20	Blue Sand Investment SRL	106	Glodeni Energy SRL	192	Romenergy Trading SRL
21	Borzești Power SRL	107	Glodeni Solar SRL	193	Romkumulo SRL
22	Braila Winds SRL	108	Glyptodon SRL	194	Romuk Energy SRL
23	Caracal Solar Alpha SRL	109	GPSB Solaris 48 SRL	195	Rulmenti SA
24	Casa Crang SRL	110	Green Vision Seven SRL	196	SERG Company SRL
25	Casori SRL	111	Grenerg SRL	197	SIX Wings SRL
26	Catalan Electric SRL	112	Ground Investment Corp SRL	198	Shikon and Binui Energy Satu Mare SRL
27	CET Govora SA	113	Harghita Energy Broker SRL	199	Skybase Energy SRL
28	Chimcomplex Borzești SA	114	Heliolux SRL	200	SN Nuclearelectrica SA
29	Chue Solar SRL	115	Helpvolk Instal SRL	201	SNGN Romgaz SA
30	Cluster Power SRL	116	Hermes Energy International SRL	202	Societatea Complexul Energetic Valea Jiului SA
31	Comeris Energy SRL	117	Holding Slovenske Elektrame d.o.o.	203	Societatea de Administrare a Participațiilor în Energie SA
32	CNTEE Transselectrica SA	118	HS Timber Productions Reci SRL	204	Societatea Electrocentrale Craiova SA
33	Compania Locală de Termoficare COLTERM SA	119	IIS Timber Productions SRL	205	Societatea Energetica Electrica SA
34	Complexul Energetic Oltenia SA	120	IBN Energy SRL	206	Solar Electric Frasinet SRL
35	Conti Green Project SRL	121	ICCO Energy SRL	207	Solar Renewable SRL
36	Contour Global Solutions SRL	122	ICD Octagon Development SRL	208	Solar System Project SRL
37	Cooperativadeenergie Furnizare SRL	123	ICPE Electrocond Technologies SA	209	Solaria Green Energy SRL
38	Corni Eolian SRL	124	Ingka Investments Renewable Energy Romania SRL	210	Solprim SRL
39	Cotroceni Park SA	125	ISPH SA	211	Spectrade SRL
40	Crest Energy SRL	126	JRD Solar SRL	212	Spectrum Tech SRL
41	D.Trading D.O.O.	127	Kelavent Charlie SRL	213	SPEEH Hidroelectrica SA
42	Dacia Energy Solutions SRL	128	Kelavent Echo SRL	214	Standard Grup 4 Term SRL
43	Danske Commodities A/S	129	Kentax Energy SRL	215	Stock Energy SRL
44	Delgaz Grid SA	130	Ker Toki Power AD	216	Sun Challenge SRL
45	DIGI Romania SA	131	Ker Toki Power RO SRL	217	Sun Energy Complet SA
46	Distributie Energie Electrică România SA	132	Kompact Grid SRL- Agregator	218	Teius Solar SRL
47	Distributie Energie Oltenia SA	133	Land Power SRL	219	Termo Ploiesti SRL
48	E.ON Energie Romania SA	134	LDA Furnizare SRL	220	Termoficare Oradea SA
49	East Wind Farm SRL	135	Lemar Grup SRL	221	Thermoenergy Group SA
50	Eco Power Wind SRL	136	Liberty Galați SA	222	Three Pharm SRL
51	Ecoenergia SRL	137	LJG Green Source Energy Alpha SA	223	Tinmar Energy SA
52	Ecosfer Energy SRL	138	LJG Green Source Energy Beta SRL	224	Tinmar Green Energy SRL
53	EDPR Romania SRL	139	LJG Green Source Energy Gamma SRL	225	Tomis Team SRL
54	EFT Furnizare SRL	140	Luxten Lighting Company SA	226	Transenergo Microhidro SRL
55	EFT Power SRL	141	Mar-Tin Solar Energy SRL	227	True Energy Management SRL
56	EGGER Romania SRL	142	Mazarine Energy Romania SRL	228	Uzinsider General Contractor SA
57	E-Infra SA	143	Megglodon Storage SRL	229	Varokub Energy Development SRL
58	Eli Energy PH SRL	144	MET Romania Energy SA	230	Vatech Consulting SRL
59	Ekata MHC SRL	145	MHC Water Power	231	Veolia România Soluții Integrate SA
60	Electric Planners SRL	146	Midori Solutions	232	Verbund Wind Power Romania SRL
61	Electrica Furnizare SA	147	Mira Green Planet SRL	233	Veronki Wind SRL
62	Electricom SA	148	Mireasa Energies SRL	234	Vest Energo SA
63	Elektrificarea CFR SA	149	Modern Calor SA	235	Vienna Energy Forta Naturala SRL
64	Electro Energy Sud SRL	150	Moldova Eolian SRL	236	Vimetco Management Romania SRL
65	Electrocarbon SA	151	Monsson SRL	237	VIS Solaris 2011 SRL
66	Electrocentrale București SA	152	Monsson Trading SRL	238	Vitol Gas and Power B.V.
67	Electrogrup SA	153	Montana Solar Energy SRL	239	Vivenergy SRL
68	Elektrotlaj SA	154	Municipiul Iași SA	240	VM-Trade Energy SRL
69	Elektra Green Power SRL	155	MVM Future Energy Technology	241	Vohika SRL
70	Elektra Wind Power SRL	156	Neptun SA	242	Vrancart SA
71	Elnet Energy SRL	157	New Energy Management SRL	243	Vrsh Pro Investments SRL
72	Eksid SA	158	Next Energy Parteners SRL	244	Warehouses De Pauw Romania SRL
73	EM Power SRL	159	Nexite Renewable SRL	245	We Power Team SRL
74	Encon Prime SRL	160	Nicolae Balcescu Regenerabile SRL	246	Werk Energy SRL
75	Energia Verde Ventuno SRL	161	Nova Power&Gas SRL	247	Wind Energy Service East Europe SRL
76	Energocom SA	162	Nova PS 110 SRL	248	Wind Park Invest SRL
77	Energovia EOOD	163	NOVA PS 170 SRL	249	Windfarm MV 1 SRL
78	Energy Core Development SRL	164	NOVA PS 90 SRL	250	Xalandine Energy SRL
79	Energy Distribution Services SRL	165	NRX Wind SRL	251	XPV SRL
80	Energy Gate SRL	166	OLT Piess SRL	252	Yar Power SRL
81	Energy Innovative Solutions	167	OMV Petrom SA	253	ZG Timber Sebes SRL
82	Energy Tech Entera SRL	168	Optimize Power SRL		<b>OPERATORI PIATA ENERGIE ELECTRICA</b>
83	Energy Optimizarea Portofoliului	169	Ovidiu Development SRL	1	BRM SA
84	Enevo Power SRL	170	Petrotel-Lukoil SA	2	OPCOM SA
85	Enex Nalbant Renewable SRL	171	Photovoltaic Green Project SRL		
86	Engie România SA	172	Plenerg SRL		

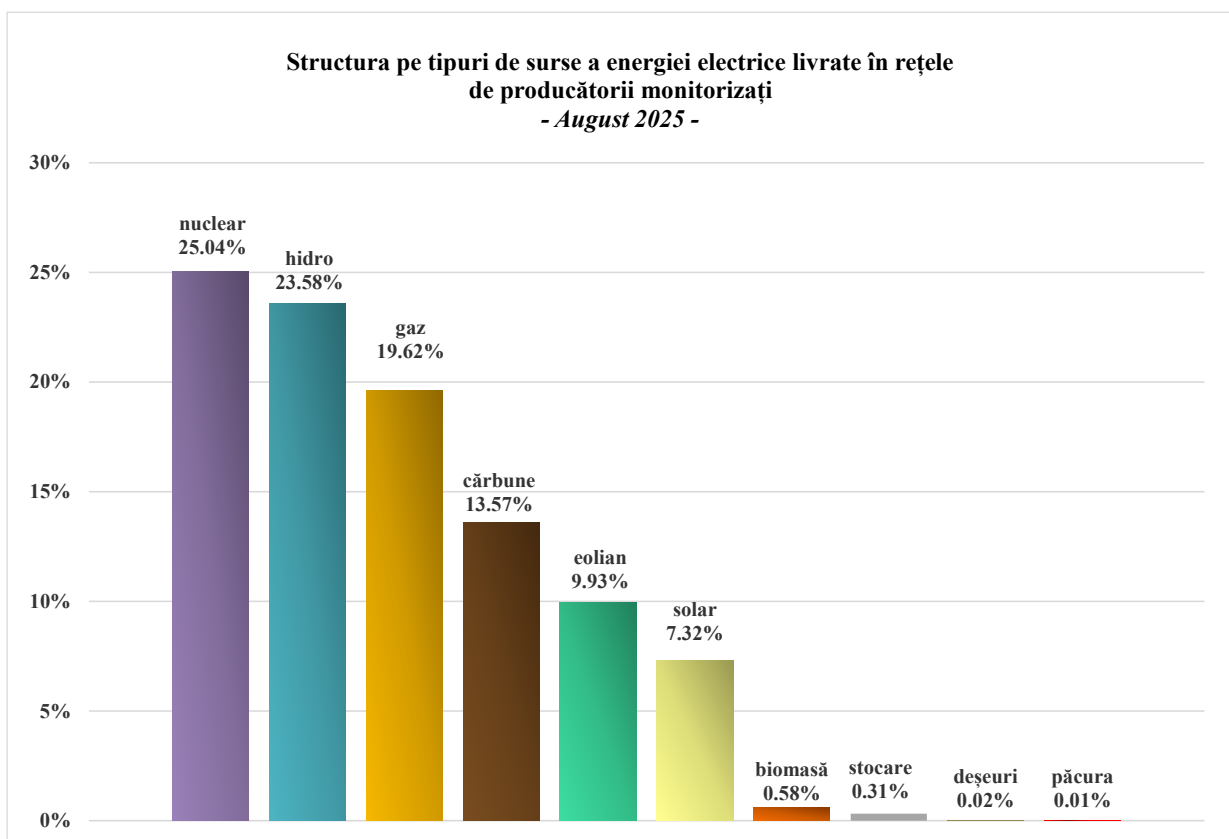
\*Participanții activi sunt *participanți la piață*, în sensul art. 7 din *Metodologia de monitorizare a pieței angro de energie electrică*, aprobată prin Ordinul președintelui ANRE nr. 18/2023, care în luna de raportare au desfășurat activitate pe piața angro de energie electrică.

Precizăm că în categoria producătorilor de energie electrică monitorizați în baza *Metodologiei PAN* sunt cuprinși titulari de licență pentru exploatarea capacităților de producere a energiei electrice, cu sau fără instalații de stocare, cărora OTS le aplică tariful pentru serviciul de transport – componenta de introducere în rețea (TG) și anume care dețin capacități de producere cu putere instalată mai mare de 5 MW, chiar dacă aceștia dețin și licență pentru activitatea de furnizare a energiei electrice.

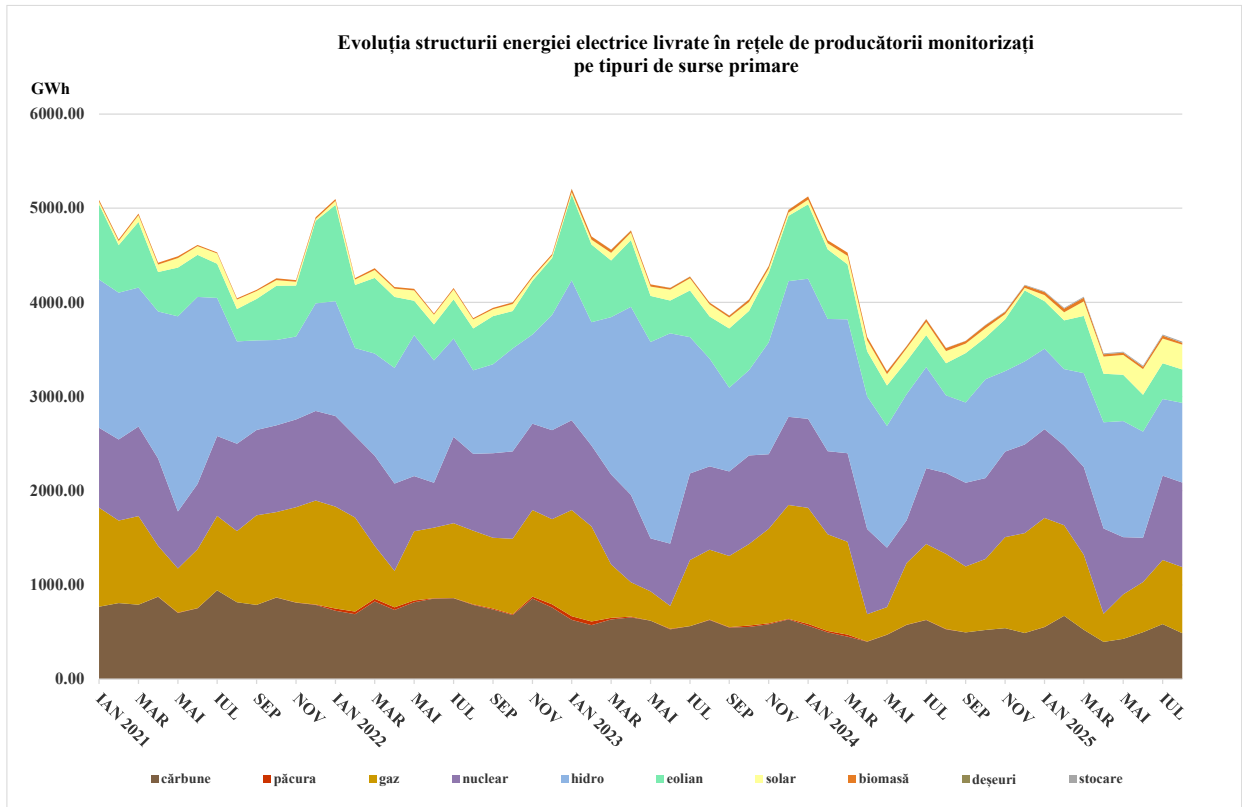
Lista actualizată a părților responsabile cu echilibrarea (PRE) este publicată pe site-ul operatorului pieței de echilibrare (CNTEE Transelectrica S.A.).

## 2. Structura pe tipuri de surse primare a energiei electrice produse și livrate în rețele de producătorii monitorizați

Prezentăm în continuare structura pe tipuri de surse primare a energiei electrice produse și livrate în rețele de producătorii monitorizați pentru luna august 2025 și evoluția structurii lunare în ultimii 5 ani.

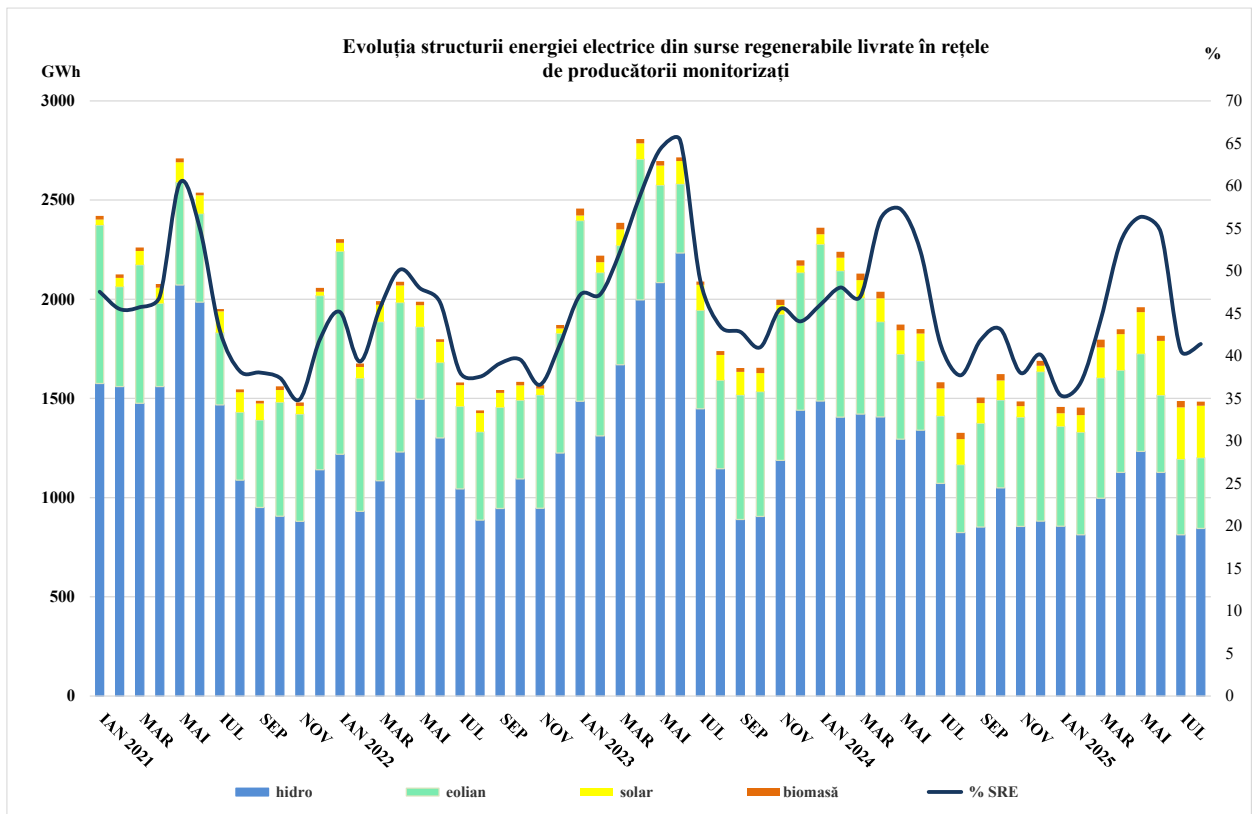


Sursa: Raportările lunare ale producătorilor monitorizați – prelucrare CMPEE



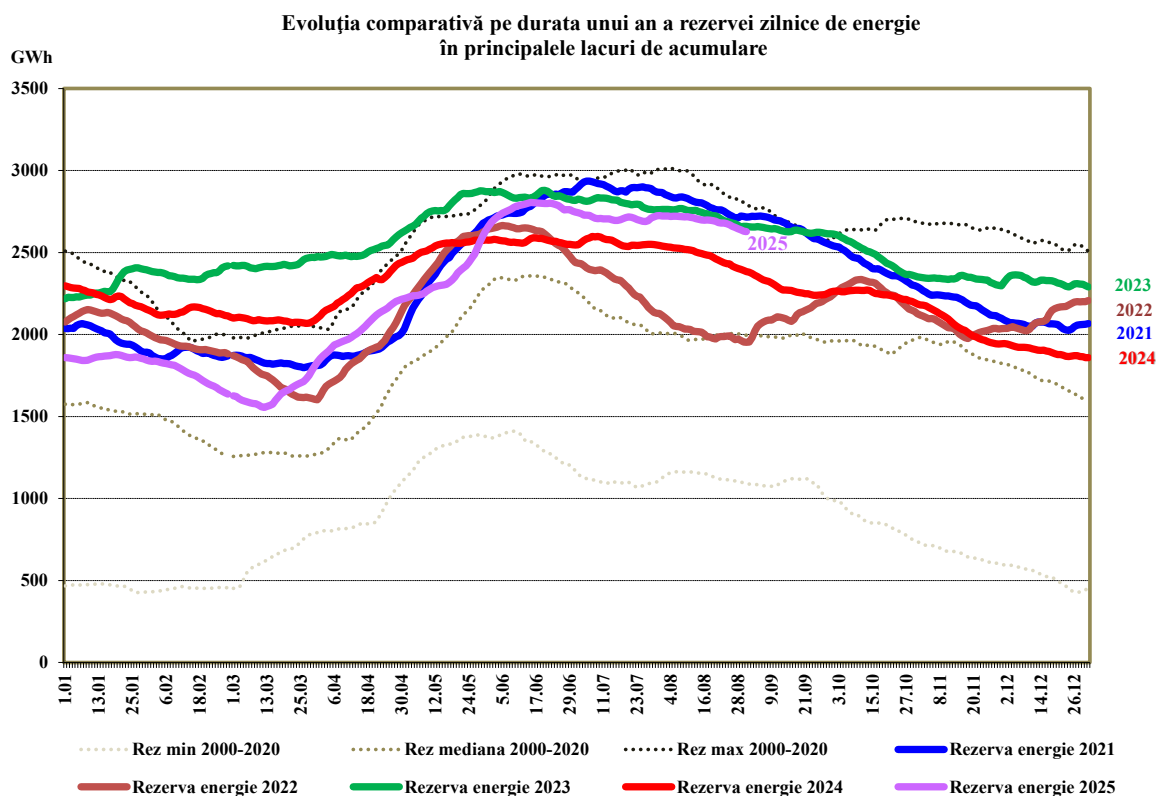
Sursa: Raportările lunare ale producătorilor monitorizați – prelucrare CMPEE

În graficul următor este prezentată în evoluție lunară energia electrică produsă din surse regenerabile și livrată în rețea de producătorii monitorizați și cota de piață a acestora din totalul energiei electrice livrate.



Sursa: Raportările lunare ale producătorilor monitorizați PAN – prelucrare CMPEE

Unul din factorii de influență ai producției de energie electrică în centralele hidroelectrice, alături de debitul Dunării, îl reprezintă rezerva de energie din marile amenajări hidroenergetice ale României. Evoluția nivelului zilnic al acesteia în anul 2025, comparativ cu valorile zilnice din ultimii 4 ani și cu minima, maxima și mediana aferente fiecărei zile din perioada 2000-2020, sunt prezentate în graficul următor:



Sursa: Raportările lunare ale SPEEH Hidroelectrica S.A. – prelucrare CMPEE

Prezentăm câțiva indicatori de sinteză ce caracterizează bilanțul fizic al energiei electrice pentru luna august 2025 comparativ cu luna anterioară.

		- GWh -	
Nr. crt.	INDICATOR	Iulie 2025	August 2025
1	Energia electrică produsă (Pi > 5MW) <sup>1</sup>	3882,17	3792,35
2	Energia electrică livrată în rețea (Pi > 5MW) <sup>1</sup>	3659,32	3583,31
3	Schimburi comerciale pe direcția import (inclusiv tranzite) <sup>2</sup>	1778,38	1525,77
4	Schimburi comerciale pe direcția export (inclusiv tranzite) <sup>2</sup>	1236,49	1273,02
5	Consum intern realizat SEN <sup>3</sup>	4566,77	4154,47
6	Consumul clienților casnici <sup>4</sup> :	1188,93	1156,90
6.1	- în regim concurențial	911,12	882,21
6.2	- în regim de SU	276,53	273,67
6.3	- în regim de UI	1,27	1,03
7	Consumul clienților finali noncasnici <sup>4</sup> :	3109,79	2934,03
7.1	- în regim concurențial	3061,67	2890,73
7.2	- în regim de UI	48,12	43,30
8	CPT transport <sup>5</sup>	66,46	63,16
9	CPT distribuție <sup>5</sup>	275,11	259,03

**Note:**

1. Indicatorii *Energia electrică produsă* ( $P_i > 5MW$ ) și *Energia electrică livrată* ( $P_i > 5MW$ ) se referă la energia electrică livrată în SEN de toți producătorii care dețin cel puțin o centrală de producere cu capacitate instalată mai mare de 5 MW, racordată la rețelele electrice de transport și distribuție (în conformitate cu *Metodologia PAN* aprobată prin Ordinul ANRE nr. 18/2023);
2. Indicatorii *Schimburi comerciale pe direcția import* (inclusiv tranzite) și *Schimburi comerciale pe direcția export* (inclusiv tranzite) includ și energia electrică care tranzitează România (tranzitele notificate de participanții la piață și tranzitele prin mecanismele cuplate PZU și PI);
3. Indicatorul *Consum intern realizat SEN* reprezintă consumul lunar realizat la nivelul întregului SEN și este cel raportat de CNTEE Transelectrica S.A.;
4. Consumul clienților casnici și al clienților finali noncasnici reprezintă energia furnizată în luna de raportare clienților finali de furnizorii/producătorii monitorizați și autoconsumul acestora; nu este inclus consumul prosumatorilor din producția proprie, datele privind prosumatorii făcând obiectul unui raport distinct al ANRE;
5. *CPT pentru acoperirea pierderilor în rețeaua de transport și CPT pentru acoperirea pierderilor în rețeaua de distribuție* au fost calculate pe baza achizițiilor de energie electrică realizate de operatorii de rețea în calitate de participanți la piață cu luarea în calcul a dezechilibrelor înregistrate la nivelul Părții Responsabile cu Echilibrarea din care fac parte.

### 3. Structura tranzacțiilor pe piața angro de energie electrică

În tabelul următor sunt prezentate volumele de energie electrică livrate lunar pe contractele aflate în derulare în luna de raportare și prețurile medii realizate pe fiecare componentă a pieței angro în luna de raportare, comparativ cu luna anterioară, calculate pe baza raportărilor lunare ale participanților la piață. Prețurile medii prezentate pentru componentele pieței angro sunt prețuri medii ponderate realizate în luna de raportare.

Volumele de energie electrică livrate au fost raportate la *Consumul intern realizat SEN* pentru a oferi o referință în aprecierea dimensiunii pieței angro și a componentelor sale.

Datele din tabel sunt prezentate doar pentru piețele pe care au fost raportate volume livrate în luna analizată; precizăm că toate volumele sunt raportate în ore RO, toate prețurile includ componenta TG.

TRANZACȚII VÂNZARE PE PIAȚA ANGRO	Iulie 2025	August 2025
<b>1. PIAȚA CONTRACTELOR BILATERALE NEGOCIATE DIRECT</b>		
volum livrat (GWh)	1415	1444
preț mediu (lei/MWh)	537,66	515,32
% din consumul intern realizat	31,0	34,8
<b>1.1. Vânzare pe contracte negociate<sup>1</sup></b>		
volum livrat (GWh)	1382	1413
preț mediu (lei/MWh)	542,07	518,90
% din consumul intern realizat	30,3	34,0
<b>1.2. Vânzare pe contracte negociate în entitate agregată/agregator</b>		
volum livrat (GWh)	34	31
preț mediu (lei/MWh)	355,78	350,35
% din consumul intern realizat	0,7	0,7
<b>2. PIAȚA CONTRACTELOR DE EXPORT<sup>2</sup></b>		
volum livrat (GWh)	339	409
preț mediu (lei/MWh)	545,74	422,37
% din consumul intern realizat	7,4	9,8
<b>3. PIEȚE CENTRALIZATE DE CONTRACTE BILATERALE</b>		
volum livrat (GWh)	2029	1947
preț mediu (lei/MWh)	541,94	537,68
% din consumul intern realizat	44,4	46,9

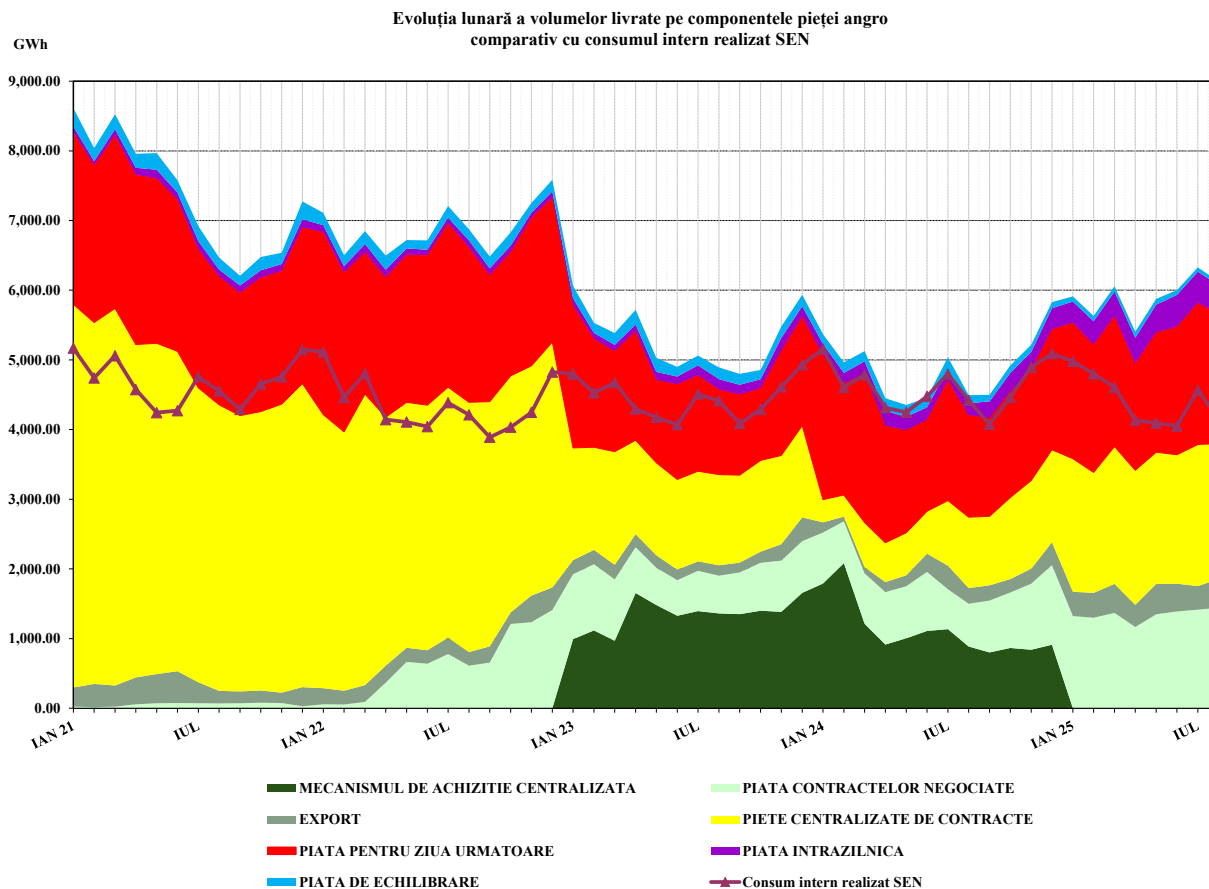
<b>TRANZACȚII VÂNZARE PE PIAȚA ANGRO</b>	<b>Iulie 2025</b>	<b>August 2025</b>
<b>3.1. Modalitatea de tranzacționare PCCB-LE-flex<sup>3</sup></b>		
volum livrat (GWh)	<b>1086</b>	<b>1037</b>
preț mediu (lei/MWh)	541,15	539,44
% din consumul intern realizat	23,8	25,0
<b>3.2. Modalitatea de tranzacționare PCCB-NC</b>		
volum livrat (GWh)	<b>152</b>	<b>133</b>
preț mediu (lei/MWh)	602,32	594,80
% din consumul intern realizat	3,3	25,0
<b>3.3. Modalitatea de tranzacționare PC-OTC</b>		
volum livrat (GWh)	<b>505</b>	<b>481</b>
preț mediu (lei/MWh)	561,64	553,62
% din consumul intern realizat	11,1	11,6
<b>3.4. Modalitatea de tranzacționare PCE-ESRE-CV</b>		
volum livrat (GWh)	<b>62</b>	<b>64</b>
preț mediu (lei/MWh)	283,79	288,83
% din consumul intern realizat	1,5	1,5
<b>3.5. Modalitatea de tranzacționare PMC-BRM</b>		
volum livrat (GWh)	<b>19</b>	<b>19</b>
preț mediu (lei/MWh)	550,32	551,99
% din consumul intern realizat	0,4	0,4
<b>3.6. Modalitatea de tranzacționare PCT-BRM</b>		
volum livrat (GWh)	<b>205</b>	<b>213</b>
preț mediu (lei/MWh)	530,45	530,41
% din consumul intern realizat	4,1	4,3
<b>4. PIAȚA PENTRU ZIUA URMĂTOARE</b>		
volum livrat <sup>4</sup> (GWh)	<b>2034</b>	<b>1859</b>
preț mediu <sup>6</sup> (lei/MWh)	542,58	418,45
% din consumul intern realizat	44,5	44,7
<b>4.1. Piața pentru Ziua Următoare - OPCOM</b>		
volum livrat <sup>4</sup> (GWh)	<b>1304</b>	<b>1201</b>
preț mediu <sup>6</sup> (lei/MWh)	527,07	409,53
% din consumul intern realizat	28,5	28,9
<b>4.2. Piața pentru Ziua Următoare - BRM</b>		
volum livrat <sup>4</sup> (GWh)	<b>730</b>	<b>658</b>
preț mediu <sup>6</sup> (lei/MWh)	570,29	434,75
% din consumul intern realizat	16,0	15,8
<b>5. PIAȚA INTRAZILNICĂ</b>		
volum livrat <sup>4,5</sup> (GWh)	<b>447</b>	<b>414</b>
preț mediu <sup>7</sup> (lei/MWh)	525,43	348,52
% din consumul intern realizat	9,8	10,0
<b>5.1. Piața Intrazilnică – OPCOM</b>		
volum livrat <sup>4,5</sup> (GWh)	<b>191</b>	<b>164</b>
preț mediu <sup>7</sup> (lei/MWh)	506,48	306,19
% din consumul intern realizat	4,2	3,9
<b>5.2. Piața Intrazilnică- BRM*</b>		
volum livrat <sup>4</sup> (GWh)	<b>256</b>	<b>250</b>
preț mediu <sup>7</sup> (lei/MWh)	539,56	376,20
% din consumul intern realizat	5,6	6,0
<b>6. PIAȚA DE ECHILIBRARE</b>		
Volum <sup>8</sup> tranzacționat (GWh)	<b>62</b>	<b>54</b>
% din consumul intern realizat SEN	1,4	1,3
Volum <sup>8</sup> tranzacționat la creștere (GWh)	<b>26</b>	<b>16</b>
preț mediu de deficit <sup>9</sup> (lei/MWh)	503,81	224,41
Volum <sup>8</sup> tranzacționat la scădere (GWh)	<b>36</b>	<b>38</b>
preț mediu de excedent <sup>9</sup> (lei/MWh)	432,77	124,14
<b>CONSUMUL INTERN REALIZAT SEN (GWh)</b>	<b>4567</b>	<b>4154</b>

**Note:**

1. Contracte de vânzare-cumpărare a energiei electrice încheiate în conformitate cu art. 23 alin. (2) din *Legea nr. 123/2012 a energiei electrice și gazelor naturale*, cu modificările și completările ulterioare; volumele agregate și prețurile medii rezultă din declarațiile pe propria răspundere ale partenerilor contractuali;
2. Tranzacțiile lunare realizate pe baza contractelor de export raportate de participanții la piața angro; cantitățile livrate sunt cele notificate de participanți către CNTEE Transelectrica S.A. în platforma DAMAS;  
  
Nu sunt incluse tranzitele (cele notificate de participanți și cele prin mecanismele cuplate PZU și PI) sau cantitățile exportate prin intermediul agentului de transfer (CNTEE Transelectrica S.A.) pe piețele cuplate PZU și PI;
3. Sunt incluse și cantitățile livrate în luna de raportare în baza tranzacțiilor încheiate prin mecanismul de tranzacționare PCCB-LE (valabil până în iunie 2020, când a intrat în vigoare PCCB-LE-flex);
4. Cantitățile tranzacționate lunar pe PZU și PI sunt cele publicate de operatorii pieței de energie electrică desemnați (OPEED) OPCOM (PZU și PI) și BRM (PZU și PI); acestea cuprind și cantitățile exportate prin intermediul agentului de transfer (CNTEE Transelectrica S.A.) pe piețele cuplate PZU și PI;
5. Începând cu data de tranzacționare 13 iunie 2024, cantitățile tranzacționate lunar pe PI (OPCOM) cuprind și rezultatele mecanismului de licitații intrazilnice (IDA);
6. *Prețul mediu lunar pe PZU – OPCOM*, prezentat în tabel, este calculat ca medie ponderată a prețurilor orare de închidere a pieței cu volumele orare din luna respectivă (*ore RO*);  
  
*Prețul mediu lunar pe PZU – OPCOM*, publicat pe site-ul [www.opcom.ro](http://www.opcom.ro), este calculat ca medie aritmetică a prețurilor orare de închidere a pieței din luna respectivă (*ore CET*) – în luna august 2025 acest preț este 396,63 lei/MWh;  
  
*Prețul mediu ponderat lunar pe PZU - OPCOM* publicat pe site-ul [www.opcom.ro](http://www.opcom.ro) este calculat ca medie ponderată a prețurilor orare de închidere a pieței cu volumele orare din luna respectivă (*ore CET*) - în luna august 2025 acest preț este 409,45 lei/MWh;  
  
*Prețul mediu lunar pe PZU – BRM*, prezentat în tabel, este calculat ca medie ponderată a prețurilor de închidere a pieței cu volumele tranzacționate în intervalele de decontare din luna respectivă (*ore RO*);
7. *Prețul mediu lunar pe PI – OPCOM*, prezentat în tabel, este calculat ca medie ponderată a prețurilor de închidere a pieței cu volumele tranzacționate în intervalele de decontare din luna respectivă (*ore RO*) și cuprinde și rezultatele mecanismului de licitații intrazilnice (IDA);  
  
*Prețul mediu ponderat lunar pe PI – OPCOM*, publicat pe site-ul [www.opcom.ro](http://www.opcom.ro), este calculat ca medie ponderată a prețurilor orare de închidere a pieței cu volumele orare din luna respectivă (*ore CET*) - în luna august 2025 acest preț este 306,13 lei/MWh;  
  
*Prețul mediu lunar pe PI – BRM*, prezentat în tabel, este calculat ca medie ponderată a prețurilor de închidere a pieței cu volumele tranzacționate în intervalele de decontare din luna respectivă (*ore RO*);
8. Determinat de aplicarea prevederilor din Ordinul ANRE nr. 127/2021 cu modificările și completările ulterioare, începând cu luna iulie 2024, datele privind volumele tranzacționate pe PE (volum tranzacționat, volum tranzacționat la creștere și volum tranzacționat la reducere) și prețurile medii pe această piață se referă la energia electrică *angajată* pe PE;
9. Prețul mediu de deficit și prețul mediu de excedent sunt calculate ca medie aritmetică a prețurilor de decontare a pieței de echilibrare cu precizarea că în intervalele cu preț unic de decontare valoarea acestuia a fost atribuită atât ca deficit, cât și ca excedent.

\*Începând cu luna august 2025 tranzacțiile pe PI BRM includ și tranzacțiile realizate prin mecanismul de licitație IDA.

Evoluția relației între volumele lunare aflate în livrare pe fiecare din componentele pieței angro de energie electrică și consumul intern realizat SEN, în perioada ianuarie 2021 – august 2025, este reprezentată în graficul următor:



Sursa: Raportările lunare ale participanților la piața angro, OPCOM S.A., BRM S.A. și CNTEE Transelectrica S.A. – prelucrare CMPEE

**Notă:**

Începând cu luna decembrie 2022, datele lunare privind consumul intern prezentate în grafic reprezintă Consumul intern realizat SEN și sunt cele raportate de CNTEE Transelectrica S.A.

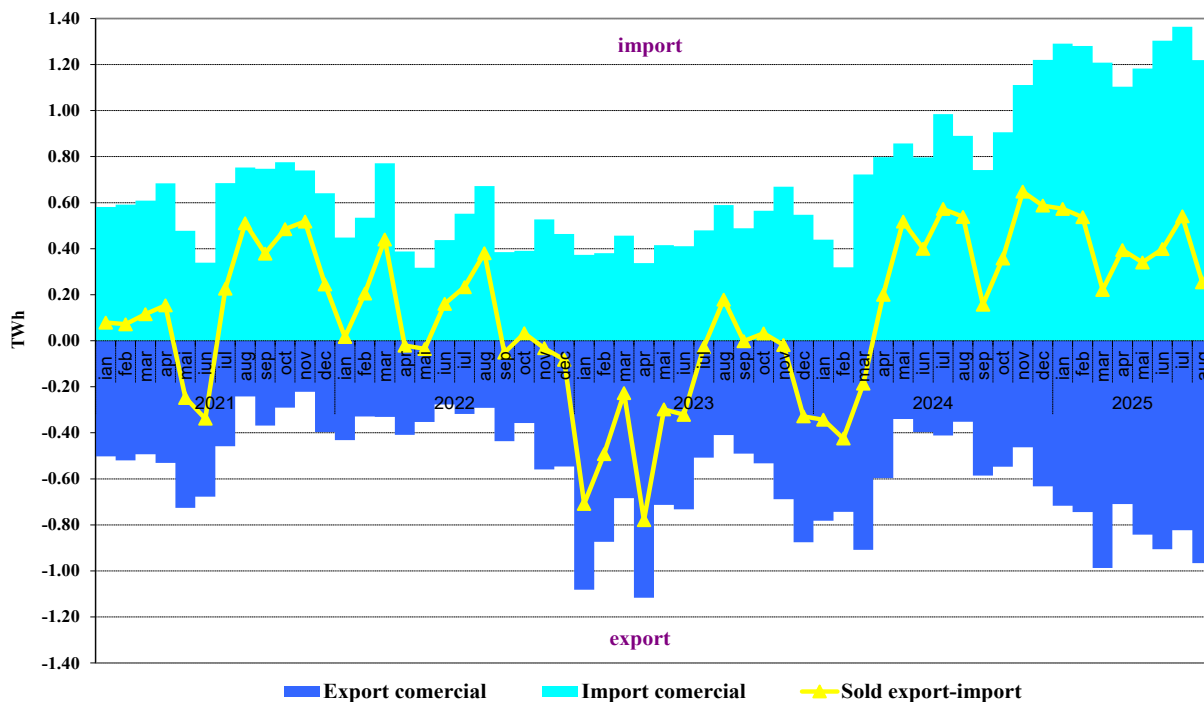
Prezentăm detalii privind tranzacțiile de export și de import comercial realizate pe baza contractelor încheiate de participanții la piață la care se adaugă energia exportată și cea importată prin mecanismele cuplate PZU și PI prin intermediul agentului de transfer CNTEE Transelectrica S.A. (pe granițele României cu Ungaria și Bulgaria).

Datele sunt prezentate pentru luna de raportare și luna anterioară și nu includ tranzitele (notificate de participanți sau cele prin piețele cuplate PZU și PI). Datele tabelare sunt însoțite de reprezentarea grafică a evoluției cantitative a exportului, importului și a soldului export-import începând din luna ianuarie 2021.

TRANZACȚII IMPORT/EXPORT	Iulie 2025	August 2025
<b>1. EXPORT COMERCIAL</b>		
volum livrat (GWh)	<b>823</b>	<b>966</b>
preț mediu (lei/MWh)	523,68	388,50
% din consumul intern realizat SEN	18,0	23,2
<b>din care, prin PZU cuplat</b>		
volum livrat (GWh)	<b>280</b>	<b>353</b>
preț mediu (lei/MWh)	503,72	388,96
% din consumul intern realizat SEN	6,1	8,5
<b>din care, prin PI cuplat</b>		
volum livrat (GWh)	<b>204</b>	<b>203</b>
preț mediu (lei/MWh)	514,41	319,58
% din consumul intern realizat SEN	4,5	4,9
<b>2. IMPORT COMERCIAL</b>		
volum livrat (GWh)	<b>1364</b>	<b>1220</b>
preț mediu (lei/MWh)	577,91	488,37
% din consumul intern realizat SEN	29,9	29,4
<b>din care, prin PZU cuplat</b>		
volum livrat (GWh)	<b>607</b>	<b>456</b>
preț mediu (lei/MWh)	594,74	471,02
% din consumul intern realizat SEN	13,3	11,0
<b>din care, prin PI cuplat</b>		
volum livrat (GWh)	<b>228</b>	<b>196</b>
preț mediu (lei/MWh)	529,95	377,61
% din consumul intern realizat SEN	5,0	4,7

Sursa: Raportările lunare ale participanților la piață, CNTEE Transelectrica S.A., OPCOM S.A. și BRM S.A. – prelucrare CMPEE

Evoluția lunară a exportului și importului comercial de energie electrică (tranzacții participanți și agent de transfer)

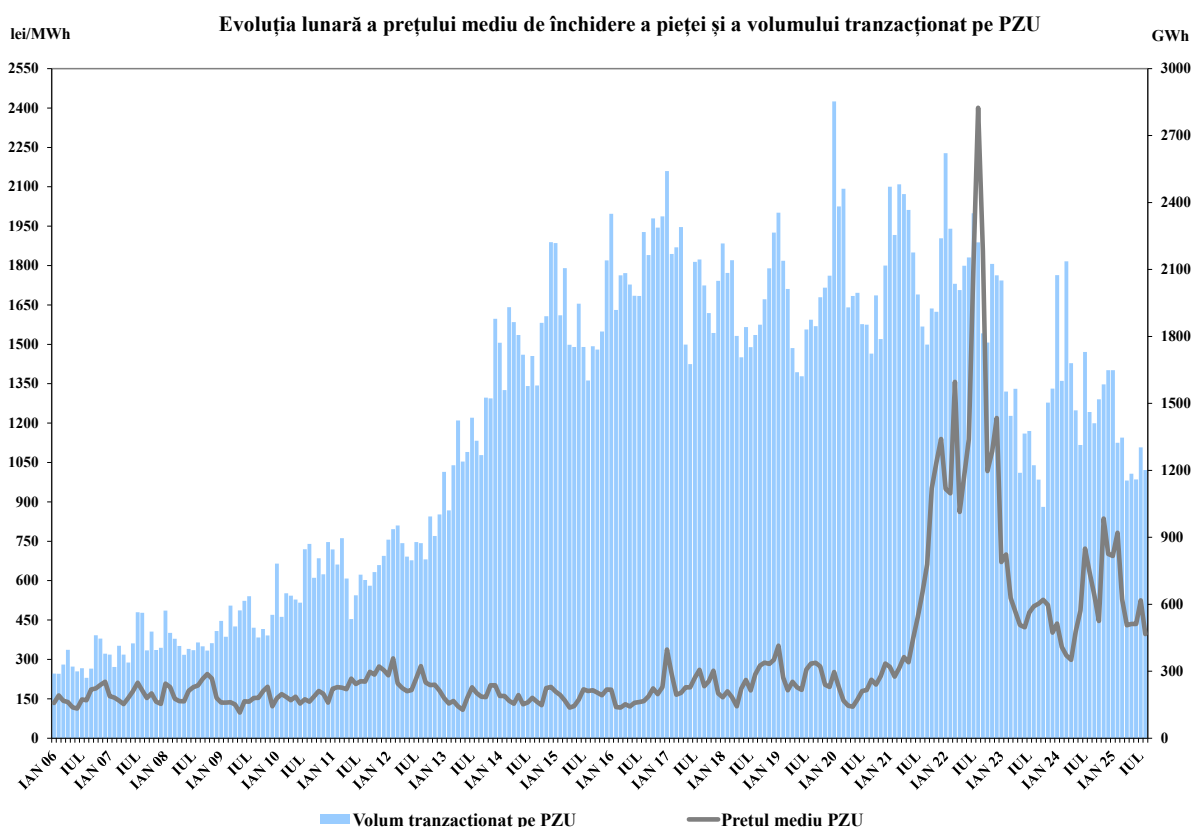


Sursa: Raportările lunare ale participanților la piață, CNTEE Transelectrica S.A. OPCOM S.A. și BRM S.A. – prelucrare CMPEE

În tabelul și graficul următor sunt prezentate volumul tranzacționat și prețul mediu lunar (medie aritmetică) de închidere a pieței corespunzător tranzacțiilor încheiate pe PZU administrată de OPCOM (ore CET) începând cu ianuarie 2021 (tabel) și ianuarie 2006 (grafic).

Anul/ Luna	2021		2022		2023		2024		2025	
	Cantitate (GWh)	PIP (lei/MWh)	Cantitate (GWh)	PIP (lei/MWh)	Cantitate (GWh)	PIP (lei/MWh)	Cantitate (GWh)	PIP (lei/MWh)	Cantitate (GWh)	PIP (lei/MWh)
<b>Ianuarie</b>	2,471.04	271.29	2,620.82	949.40	2,051.15	670.71	2,074.33	436.13	1,648.62	693.74
<b>Februarie</b>	2,254.54	234.40	2,282.47	932.28	1,553.02	699.24	1,600.99	347.07	1,323.21	782.31
<b>Martie</b>	2,481.79	266.99	2,035.76	1,356.97	1,444.48	534.01	2,136.26	315.34	1,346.73	529.34
<b>Aprilie</b>	2,438.23	309.08	2,007.70	861.70	1,565.55	481.24	1,679.87	298.35	1,154.19	430.21
<b>Mai</b>	2,366.56	289.31	2,117.09	1,000.45	1,189.09	430.72	1,468.94	406.51	1,184.72	434.86
<b>Iunie</b>	2,176.47	378.82	2,153.80	1,138.30	1,365.27	422.24	1,313.73	486.61	1,159.45	434.73
<b>Iulie</b>	1,988.07	462.22	2,352.02	1,813.74	1,376.18	478.82	1,730.46	721.74	1,302.94	524.95
<b>August</b>	1,844.12	554.65	2,221.51	2,400.58	1,222.76	502.18	1,461.24	631.55	1,201.35	396.63
<b>Septembrie</b>	1,763.75	662.15	1,814.17	1,854.94	1,158.63	512.07	1,411.24	544.64		
<b>Octombrie</b>	1,925.06	951.30	1,772.35	1,017.02	1,036.74	527.12	1,518.07	446.19		
<b>Noiembrie</b>	1,910.59	1,051.84	2,125.26	1,093.09	1,503.22	507.67	1,585.42	836.09		
<b>Decembrie</b>	2,239.93	1,139.30	2,073.90	1,219.27	1,566.17	402.35	1,648.72	701.88		

Sursa: Raportările lunare ale OPCOM S.A. – prelucrare CMPEE



Sursa: Raportările lunare ale OPCOM S.A. – prelucrare CMPEE

În tabelul următor sunt prezentate volumul tranzacționat și prețul mediu lunar (medie ponderată) de închidere a pieței corespunzător tranzacțiilor încheiate pe PZU administrată de BRM (ore CET) începând cu noiembrie 2024.

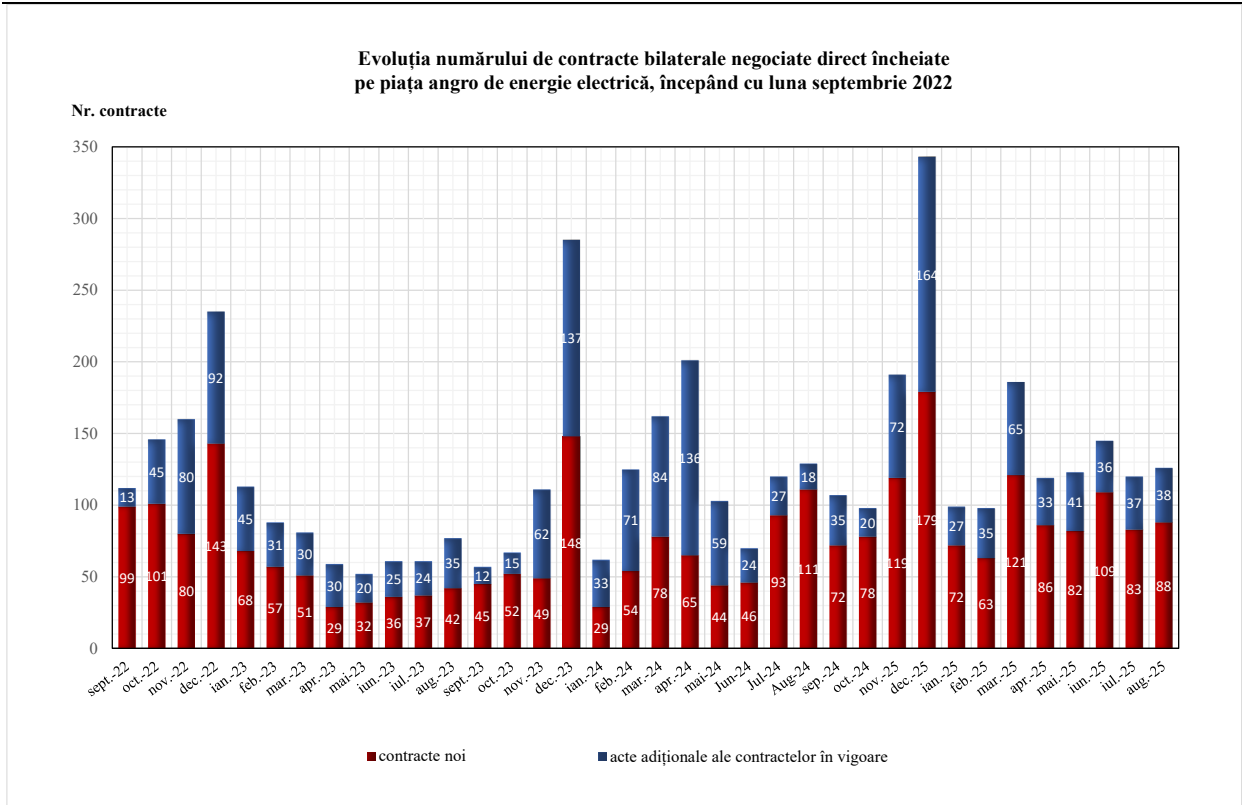
Anul/ Luna	2024		2025	
	Cantitate (GWh)	PIP (lei/MWh)	Cantitate (GWh)	PIP (lei/MWh)
<b>Ianuarie</b>			302.26	716.43
<b>Februarie</b>			511.88	839.84
<b>Martie</b>			527.57	600.3
<b>Aprilie</b>			376.01	479.23
<b>Mai</b>			535.20	487.34
<b>Iunie</b>			676.67	490.39
<b>Iulie</b>			729.73	570.15
<b>August</b>			657.40	434.65
<b>Septembrie</b>				
<b>Octombrie</b>				
<b>Noiembrie</b>	5.39	654.68		
<b>Decembrie</b>	94.84	641.48		

Sursa: Raportările lunare ale BRM S.A.– prelucrare CMPEE

În baza datelor contractuale raportate de participanții la piață în baza art. 14 alin (3) din OUG nr. 6/2025, în luna august 2025 s-au încheiat 126 contracte bilaterale negociate direct de vânzare-cumpărare a energiei electrice (contracte noi sau acte adiționale la contracte încheiate anterior). În toate aceste contracte, cumpărătorii au fost producători, furnizori și distribuitori de energie electrică.

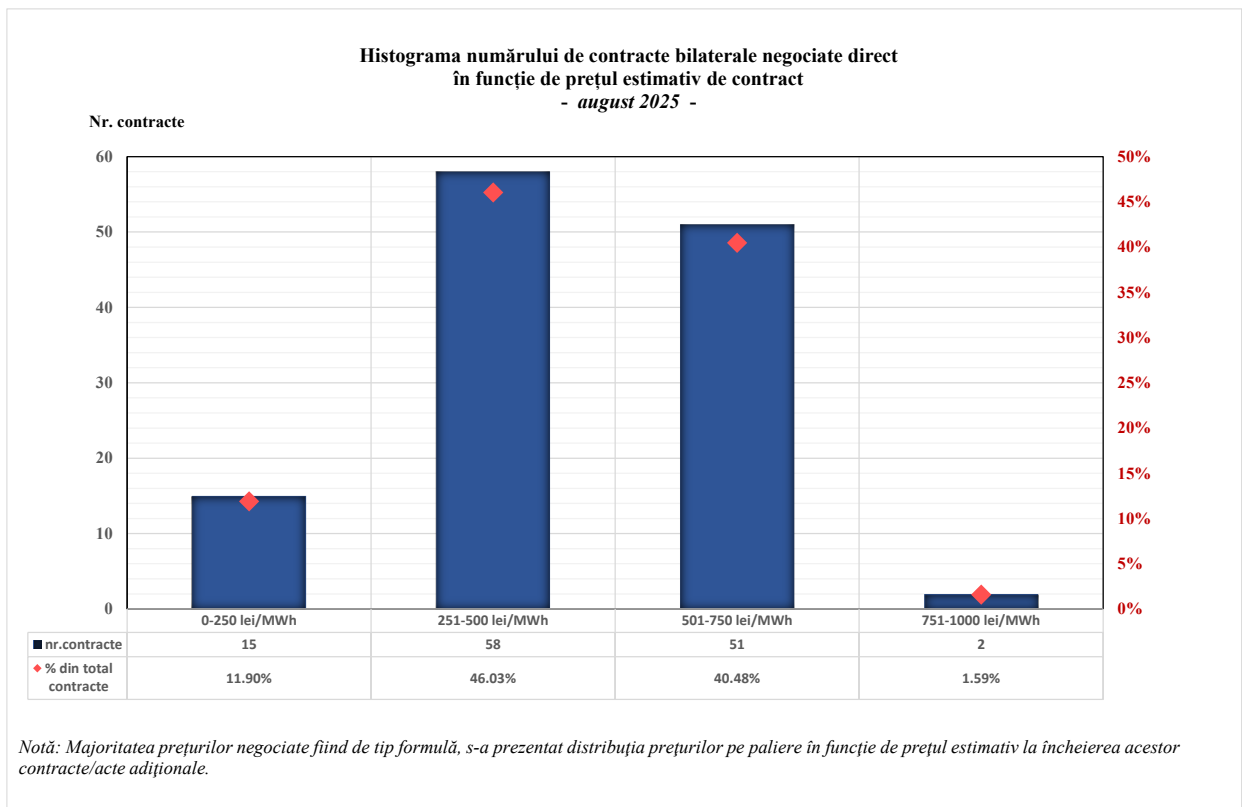
Datele sunt prezentate începând cu luna septembrie 2022, determinat de faptul că de la 1 septembrie 2022 a intrat în vigoare obligativitatea raportării către ANRE a încheierii contractelor bilaterale negociate direct de ambii parteneri în termen de 2 zile lucrătoare de la data încheierii.

Variația lunară a numărului de contracte bilaterale negociate direct încheiate în perioada septembrie 2022 – august 2025 sau pentru care în această perioadă au fost semnate acte adiționale (de modificare a cantității, prețului sau a perioadei de livrare) este prezentată în graficul următor.



Sursa: Raportările participanților la piață, în baza art. 14 alin (3) din OUG 6/2025 – prelucrare CMPEE

Reprezentarea grafică următoare indică frecvența de apariție a prețurilor înregistrate pe cele 126 contracte raportate în luna august 2025 (noi sau acte adiționale) de participanții la piață.



Sursa: Raportările participanților la piață, în baza art. 14 alin (3) din OUG 6/2025 – prelucrare CMPEE

Dispozițiile de dispecer (oferte acceptate) primite de furnizorii de servicii de echilibrare determină energia angajată pe PE. În tabelul următor este prezentată energia de echilibrare angajată pentru fiecare din cele 3 tipuri de reglaje, în luna august 2025.

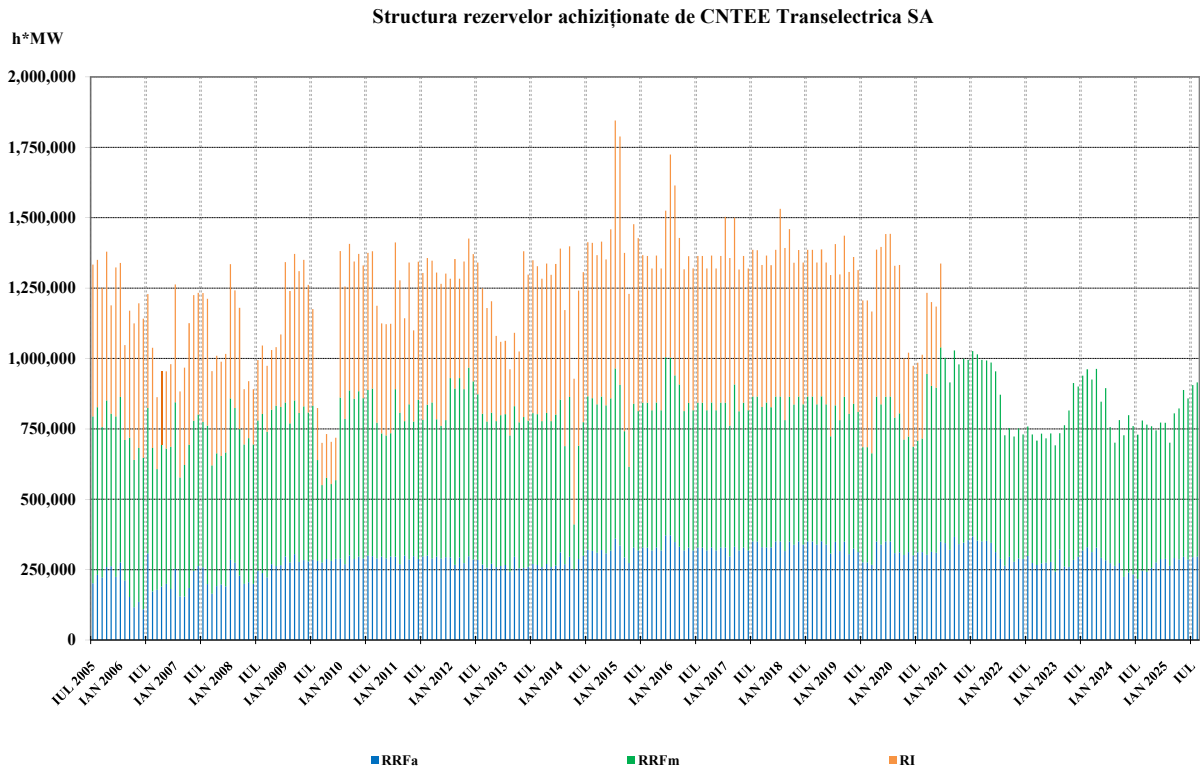
August 2025	Energie de echilibrare angajată (GWh)
<b>RRFa</b>	<b>33</b>
<i>creștere</i>	10
<i>reducere</i>	23
<b>RRFm</b>	<b>21</b>
<i>creștere</i>	6
<i>reducere</i>	15
<b>RI</b>	<b>0</b>
<i>creștere</i>	0
<i>reducere</i>	0
<b>TOTAL</b>	<b>54</b>
<i>creștere</i>	16
<i>reducere</i>	38
<b>CONSUM INTERN</b>	<b>4154</b>
<b>% volum tranzacționat din consumul intern</b>	<b>1.30%</b>

Sursa: Raportările lunare ale CNTEE Transelectrica S.A. – prelucrare CMPEE

**Notă:**

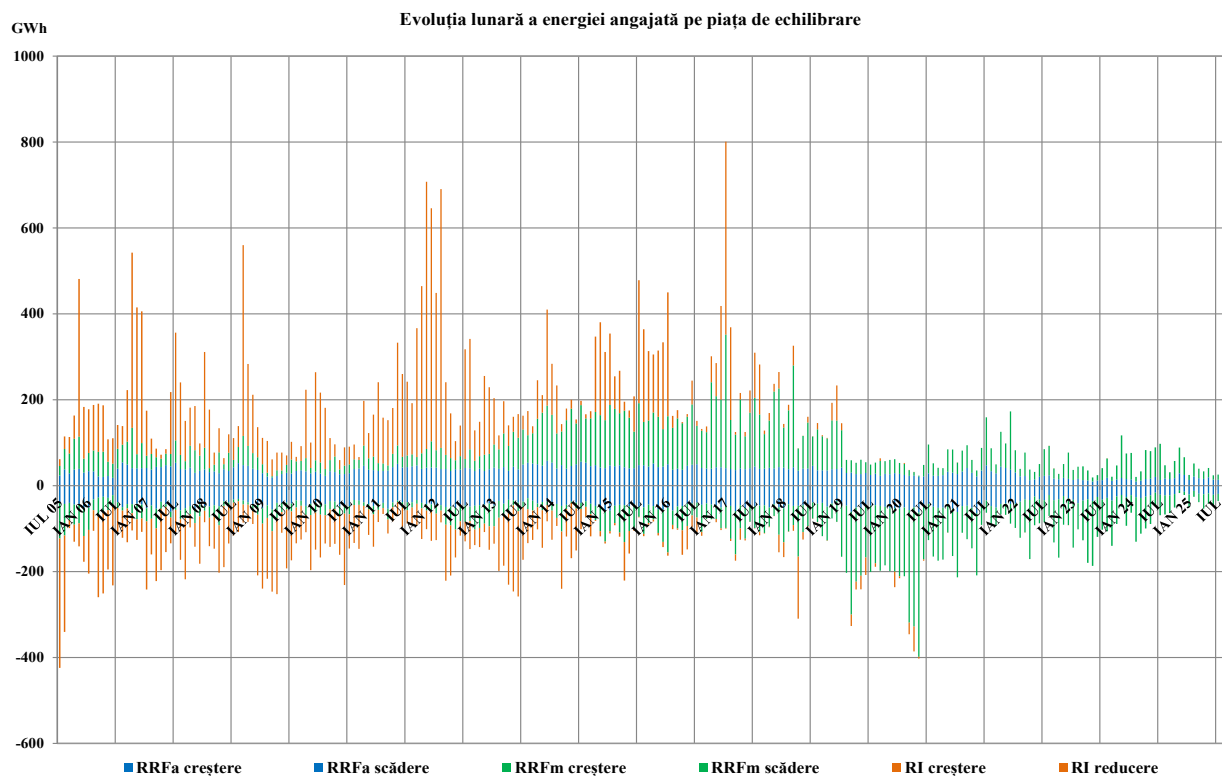
Energia electrică angajată include energia electrică aferentă tranzacțiilor cu compensație financiară în afara PE rezultate în urma dispozițiilor de dispecer (creștere/reducere) pentru rezolvarea restricțiilor de rețea, asigurarea siguranței sistemului prin redispecerizare sau prin comercializare în contrapartidă coordonată (conform prevederilor Ordinului ANRE nr. 152/2020 cu modificările și completările din Ordinul ANRE nr. 127/2021), având soldul de 0,00 GWh.

În următoarele grafice se prezintă evoluția lunară a rezervelor de putere achiziționate de CNTEE Transelectrica S.A., reprezentând obligații ale furnizorilor de servicii de echilibrare de menținere la dispoziția dispecerului/ofertare pe PE a capacităților de producere contractate și cea a energiei de echilibrare angajată pe fiecare tip de reglaj pentru perioada iulie 2005 – august 2025.



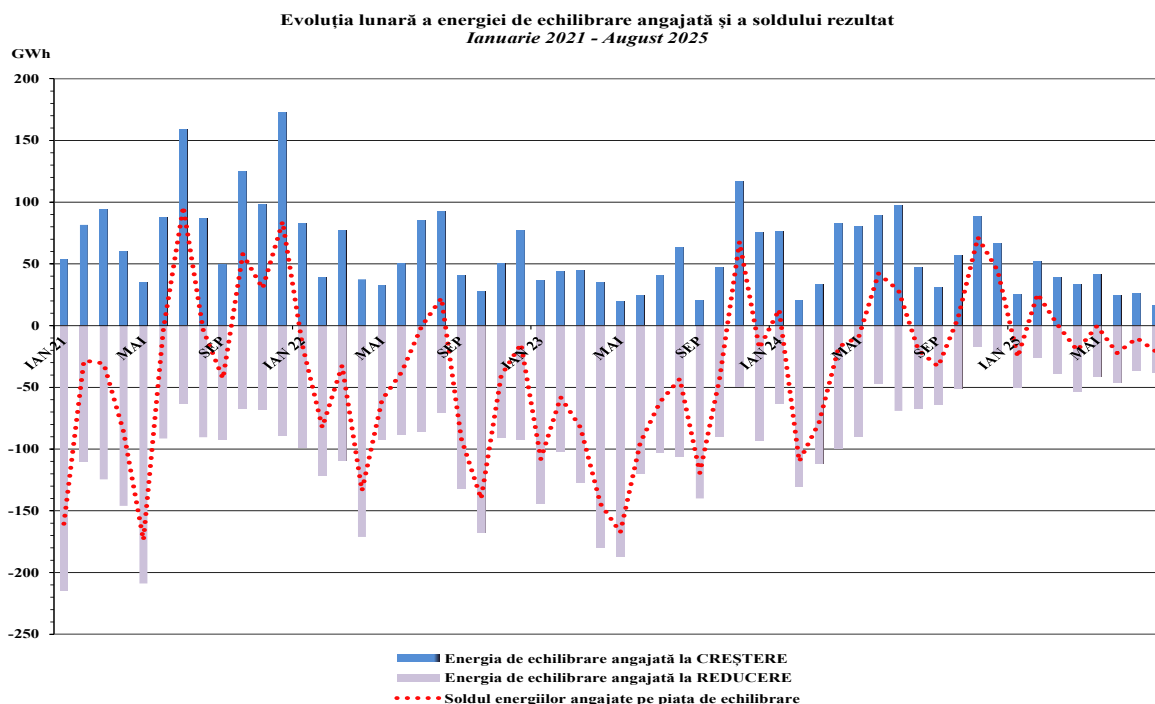
Sursa: Raportările lunare ale CNTEE Transelectrica S.A. – prelucrare CMPEE

Începând cu raportul lunii iulie 2024, structura energiei de echilibrare pe fiecare tip de reglaj se referă la energia de echilibrare angajată, motivat de modificările introduse prin Ordinul ANRE nr. 127/2021, cu aplicare din luna iulie 2024.



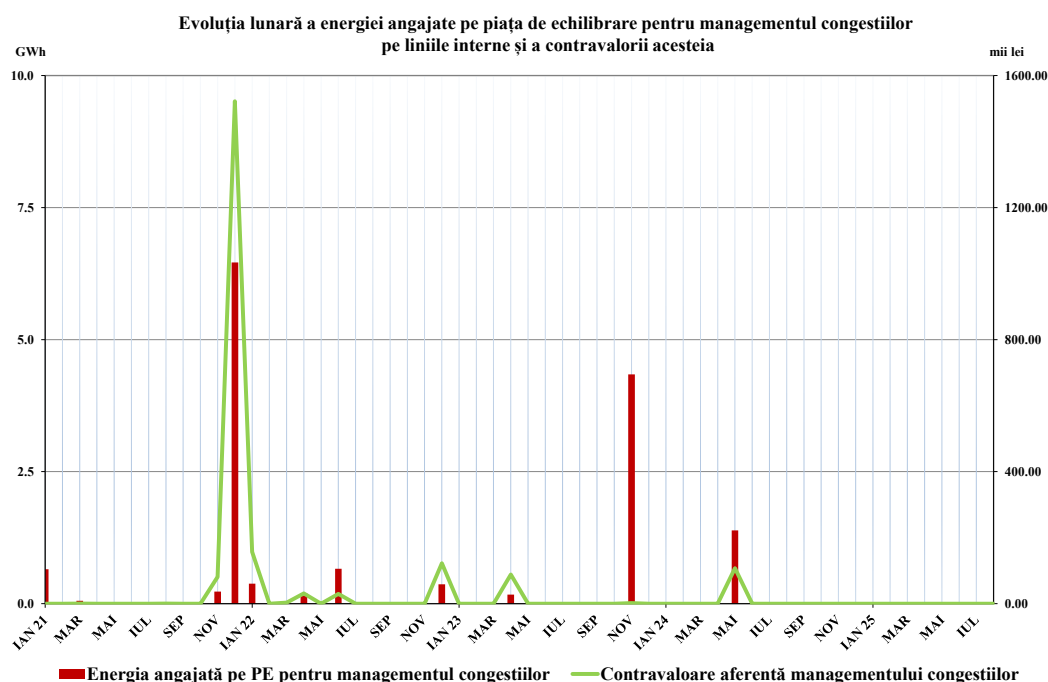
Sursa: Raportările lunare ale CNTEE Transelectrica S.A. – prelucrare CMPEE

Determinat de modificările introduse prin Ordinul ANRE nr. 127/2021, începând cu raportul lunii iulie 2024, în următorul grafic se prezintă evoluția energiei de echilibrare angajată pe PE și soldul energiilor angajate pe piața de echilibrare pentru perioada ianuarie 2021– august 2025.



Sursa: Raportările lunare ale CNTEE Transelectrica S.A. – prelucrare CMPEE

Graficul următor prezintă evoluția lunară a energiei angajate pentru managementul congestiilor (cantitatea de energie tranzacționată de OTS pe piața de echilibrare și în afara PE cu compensație financiară pentru rezolvarea situațiilor de congestii în rețeaua de transport), începând cu ianuarie 2021, și contravaloarea tranzacțiilor efectuate în acest scop de CNTEE Transelectrica S.A..



Sursa: Raportările lunare ale CNTEE Transelectrica S.A. – prelucrare CMPEE

Notă: Începând cu luna iulie 2024, datele privind volumele tranzacționate se referă la energia electrică angajată pe PE, determinat de aplicarea prevederilor din Ordinul ANRE nr. 127/2021 cu modificările și completările ulterioare

Începând cu data de 17 decembrie 2021 a avut loc conectarea cu succes a blocului de control RFP – TEL la platforma europeană IGCC (*International Grid Control Cooperation*), proiect ales de ENTSO-E pentru procesul de compensare a dezechilibrelor, așa cum este definit în *Regulamentul (UE) nr. 2017/1485 al Comisiei din 2 august 2017 de stabilire a unei linii directoare privind operarea sistemului de transport al energiei electrice* (art. 22).

Platforma IGCC reprezintă o modalitate de optimizare a reglajului secundar de frecvență – putere de schimb, prin reducerea acțiunilor de sens contrar ale reguletoarelor operatorilor membri operaționali în cadrul proiectului.

În tabelul următor este prezentată evoluția lunară a energiei electrice la creștere și la reducere de putere, reprezentând contribuția CNTEE Transelectrica S.A. la mecanismul IGCC de compensare a dezechilibrelor dezvoltat la nivel european.

2025	Contribuția la creștere de putere (MWh)		Contribuția la reducere de putere (MWh)	
	La prețuri $\geq 0$	La prețuri $< 0$	La prețuri $\geq 0$	La prețuri $< 0$
Ianuarie	27797	3806	14393	386
Februarie	18648	2752	22362	254
Martie	21610	5015	23150	1768
Aprilie	17443	6486	20169	1999
Mai	24636	5899	20112	1091
Iunie	24891	5412	15278	967
Iulie	23289	3867	19818	1244
August	21827	3960	12914	858

Sursa: Raportările lunare ale CNTEE Transelectrica S.A. – prelucrare CMPEE

## 4. Tranzacțiile cu energie electrică pe categorii de participanți la PAN

## Producători monitorizați

Prezentăm mai jos structura obligațiilor de vânzare și de achiziție contractate înainte de intervalul de livrare de producătorii monitorizați în conformitate cu prevederile art. 7 din *Metodologia PAN* (respectiv cei care dețin capacități de producere cu putere instalată mai mare de 5 MW) în luna de livrare august 2025 comparativ cu luna anterioară.

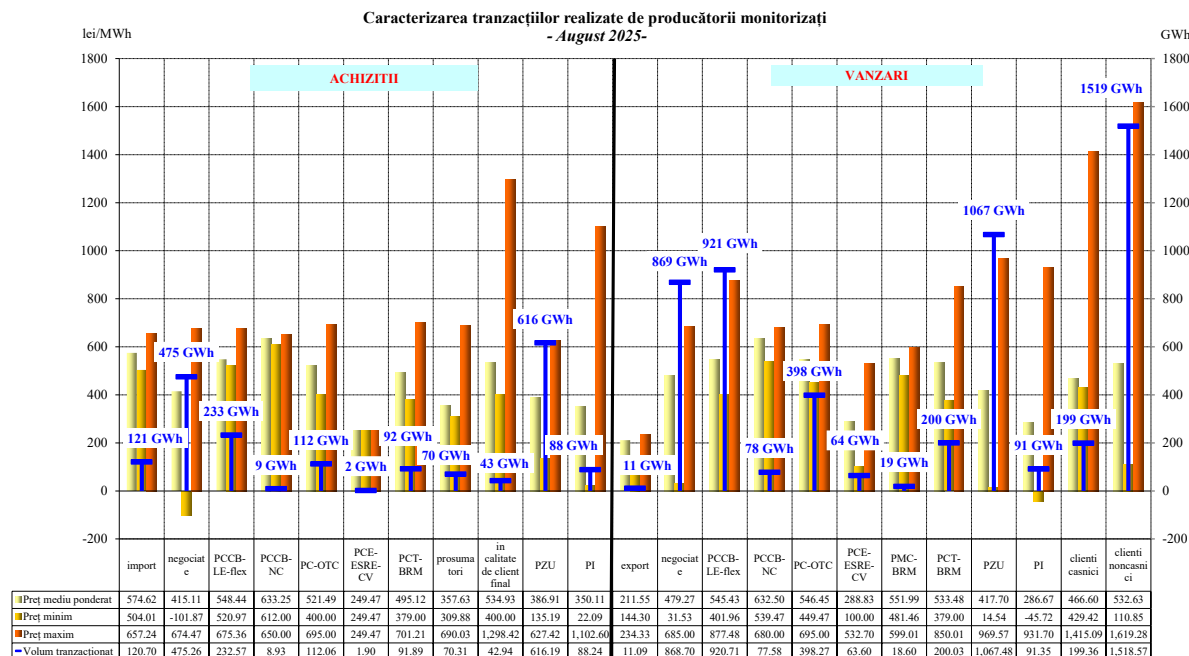
Structură tranzacții	- GWh -	
	Iulie 2025	August 2025
<b>Achiziții</b>		
Contracte import	119,65	120,70
Contracte negociate	441,27	475,26
Piața centralizată a contractelor, din care:	446,70	447,34
– PCCB-LE-flex	232,83	232,57
– PCCB-NC	8,92	8,93
– PC-OTC	114,26	112,06
– PCE-ESRE-CV	1,90	1,90
– PCT-BRM	88,81	91,89
De la prosumatori	60,87	70,31
În calitate de client final (contracte furnizare pe PAM)	44,35	42,94
PZU	827,21	616,19
PI	98,83	88,24
<b>Total achiziții</b>	<b>2038,88</b>	<b>1860,98</b>
<b>Vânzări</b>		
Contracte export	12,74	11,09
Contracte negociate	853,30	868,70
Piața centralizată a contractelor, din care:	1756,79	1678,78
– PCCB-LE-flex	971,87	920,71
– PCCB-NC	84,34	77,58
– PC-OTC	426,52	398,27
– PCE-ESRE-CV	62,26	63,60
– PMC-BRM	18,61	18,60
– PCT-BRM	193,20	200,03
PZU	1115,18	1067,48
PI	84,94	91,35
Contracte furnizare pe PAM, către clienții finali din care:	1771,46	1717,93
<i>casnici</i>	190,51	199,36
<i>noncasnici</i>	1580,95	1518,57
<b>Total vânzări</b>	<b>5594,40</b>	<b>5435,32</b>

Sursa: Raportările lunare ale producătorilor monitorizați – prelucrare CMPEE

**Notă:**

În categoria producătorilor monitorizați conform Metodologiei PAN intră și acei operatori economici a căror activitate preponderentă este cea desfășurată pe licența de furnizare, dar care, determinat de faptul că dețin cel puțin o centrală cu capacitate instalată mai mare de 5 MW și li se aplică tariful de introducere în rețea, sunt monitorizați în calitate de producători

În graficul următor prezentăm volumele tranzacționate și livrate, prețurile minime, medii și maxime realizate în luna de livrare august 2025 de producătorii monitorizați pe fiecare tip de contract de achiziție/vânzare. Prețurile de vânzare a energiei electrice din contractele de furnizare către clienții finali sunt cele prevăzute în condițiile contractuale din contractele de furnizare respective și cuprind componenta de achiziție a energiei electrice (cu tariful de introducere în rețea inclus) și componenta de furnizare.



Sursa: Raportările lunare ale producătorilor monitorizați – prelucrare CMPEE

**Notă:**

În categoria producătorilor monitorizați conform Metodologiei PAN intră și operatori economici a căror activitate preponderantă este cea desfășurată pe licența de furnizare, dar care dețin cel puțin o centrală cu capacitate instalată mai mare de 5 MW și li se aplică tariful de introducere în rețea

**Furnizori**

În luna august 2025, pe piața angro de energie electrică au activat 92 de operatori economici, din care 5 sunt titulari de licență de furnizare desemnați ca FUI și 45 sunt titulari de licență cu activitate exclusiv pe PAN (o parte dintre aceștia fiind deținători de licență pentru activitatea traderului de energie electrică sau persoane juridice străine cu drept de participare la piața de energie electrică din România).

**Furnizori cu activitate exclusivă pe PAN**

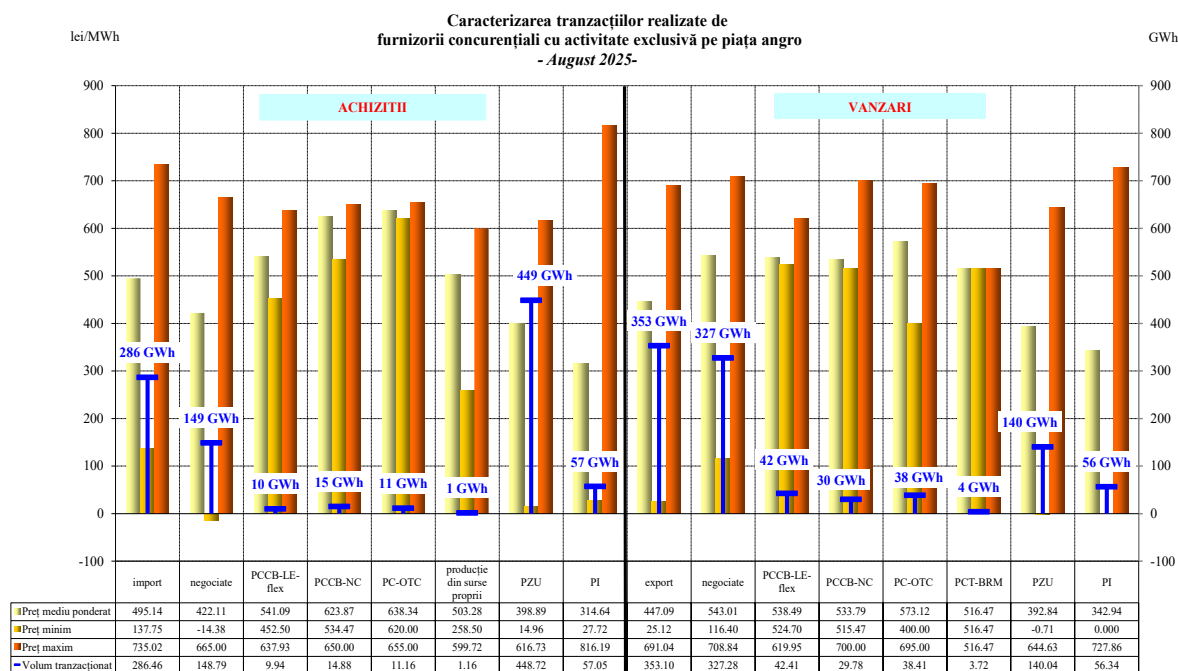
Tabelul următor ilustrează activitatea desfășurată de furnizorii activi doar pe PAN (inclusiv traderi și persoane juridice străine cu drept de participare la PAN confirmat de ANRE), prezentând structura pe categorii de piețe a achizițiilor și vânzărilor totale pe PAN realizate de aceștia în luna analizată comparativ cu luna anterioară.

- GWh-

Structură tranzacții furnizori cu activitate exclusivă pe PAN	Iulie 2025	August 2025
<b>Achiziții</b>		
Contracte import	259,56	286,46
Contracte negociate	145,57	148,79
Piața centralizată a contractelor, din care:	43,37	35,97
– PCCB-LE-flex	21,08	9,94
– PCCB-NC	14,87	14,88
– PC-OTC	7,43	11,16
Producție din surse proprii	1,15	1,16
PZU	440,60	448,72
PI	87,65	57,05
<b>Total achiziții</b>	<b>977,90</b>	<b>978,15</b>
<b>Vânzări</b>		
Contracte export	296,39	353,10
Contracte negociate	322,94	327,28
Piața centralizată a contractelor, din care:	132,88	114,31
– PCCB-LE-flex	42,41	42,41
– PCCB-NC	40,94	29,78
– PC-OTC	45,82	38,41
– PCT-BRM	3,72	3,72
PZU	155,74	140,04
PI	87,56	56,34
<b>Total vânzări</b>	<b>995,51</b>	<b>991,07</b>

Sursa: Raportările lunare ale furnizorilor – prelucrare CMPEE

Prezentăm comparativ nivelul volumelor tranzacționate și livrate, prețurile minime, medii și maxime realizate în luna de livrare august 2025 de furnizorii cu activitate exclusivă pe PAN pentru fiecare tip de contract de achiziție/vânzare.



Sursa: Raportările lunare ale furnizorilor – prelucrare CMPEE

**Furnizori cu activitate pe PAM**

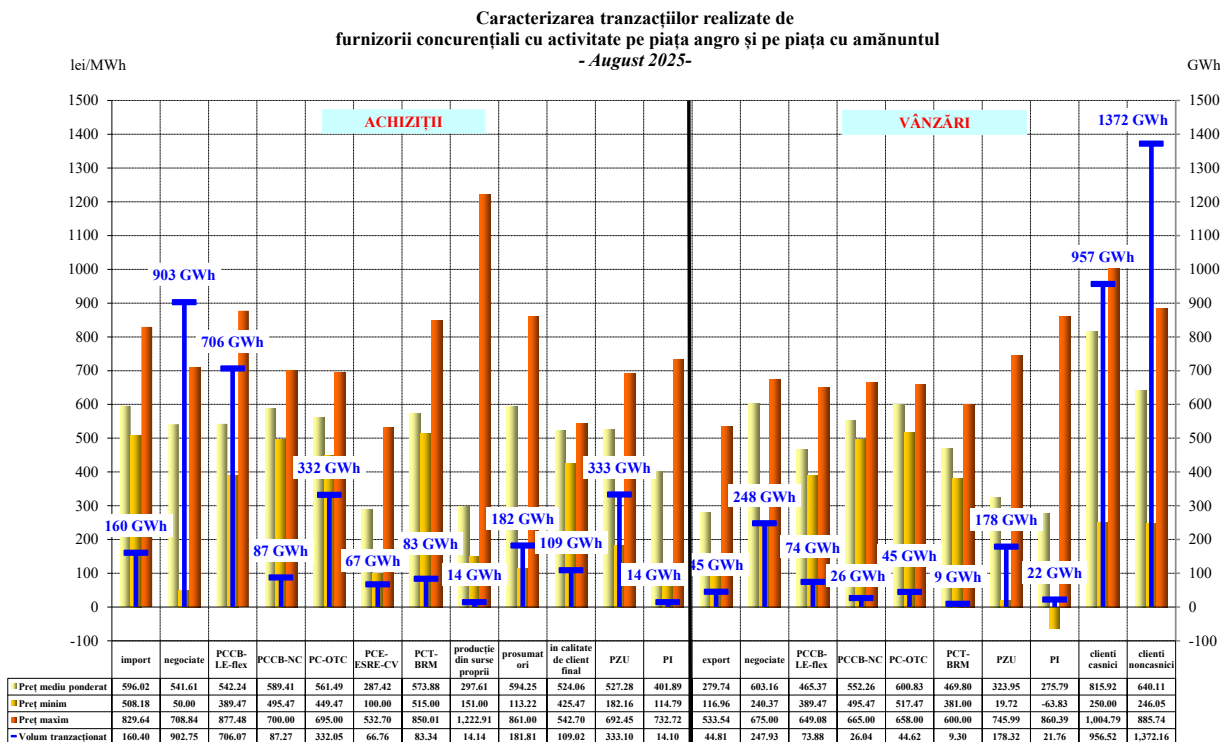
În tabelul următor sunt prezentate datele aferente lunii august 2025, comparativ cu luna anterioară, care caracterizează structura pe categorii de piețe a achizițiilor și vânzărilor totale, realizate de toți furnizorii care au furnizat energie electrică clienților finali în regim concurențial și în regim de serviciu universal.

- GWh -

Structură tranzacții furnizori cu activitate pe PAM (regim concurențial și regim SU)	Iulie 2025	August 2025
<b>Achiziții</b>		
Contracte import	150,65	160,40
Contracte negociate	902,08	902,75
Piața centralizată a contractelor, din care:	1356,15	1275,48
– PCCB-LE-flex	746,16	706,07
– PCCB-NC	105,97	87,27
– PC-OTC	354,22	332,05
– PCE-ESRE-CV	69,85	66,76
– PMC-BRM	0,01	0,00
– PCT-BRM	79,94	83,34
Producție din surse proprii	15,08	14,14
De la prosumatori	173,34	181,81
În calitate de client final (contracte furnizare pe PAM)	108,47	109,02
PZU	342,40	331,10
PI	14,66	14,10
<b>Total achiziții</b>	<b>3062,83</b>	<b>2990,82</b>
<b>Vânzări</b>		
Contracte export	30,15	44,81
Contracte negociate	239,15	247,93
Piața centralizată a contractelor, din care:	139,57	153,84
– PCCB-LE-flex	71,49	73,88
– PCCB-NC	26,80	26,04
– PC-OTC	32,72	44,62
– PCT-BRM	8,58	9,30
PZU	136,94	178,32
PI	14,77	21,76
Contracte furnizare pe PAM, către clienții finali din care:	2477,87	2328,68
casnici	997,15	956,52
noncasnici	1480,72	1372,16
<b>Total vânzări</b>	<b>3038,45</b>	<b>2975,35</b>

Sursa: Raportările lunare ale furnizorilor – prelucrare CMPEE

Defalcarea pe tipuri de surse/destinații a volumelor tranzacționate și livrate, a prețurilor minime, medii și maxime realizate în luna de livrare august 2025 de furnizorii cu activitate pe PAM este reprezentată în graficul următor. Prețurile de vânzare a energiei electrice din contractele de furnizare către clienții finali sunt cele prevăzute în condițiile contractuale din contractele de furnizare respective și cuprind componenta de achiziție a energiei electrice (cu tariful de introducere în rețea inclus) și componenta de furnizare.



Sursa: Raportările lunare ale furnizorilor – prelucrare CMPEE

### Furnizori desemnați ca furnizori de ultimă instanță (FUI)

În conformitate cu prevederile *Regulamentului privind furnizarea de ultimă instanță a energiei electrice* aprobat prin Ordinul președintelui ANRE nr. 91/2022, cu modificările și completările aduse prin Ordinul ANRE nr. 11/2025, ANRE publică o listă de nominalizare FUI pentru fiecare perioadă de rotație. Astfel, fiecărui FUI îi este alocată o lună calendaristică în care acesta are obligația preluării locurilor de consum care ajung în situația de a nu avea asigurată furnizarea energiei electrice.

Lista nominalizărilor pentru fiecare perioadă de rotație este publicată pe site-ul ANRE la adresa <https://anre.ro/consumatori/energie-electrica/fui-ee/>. Pentru luna august 2025, FUI nominalizat a fost E.ON Energie România S.A.

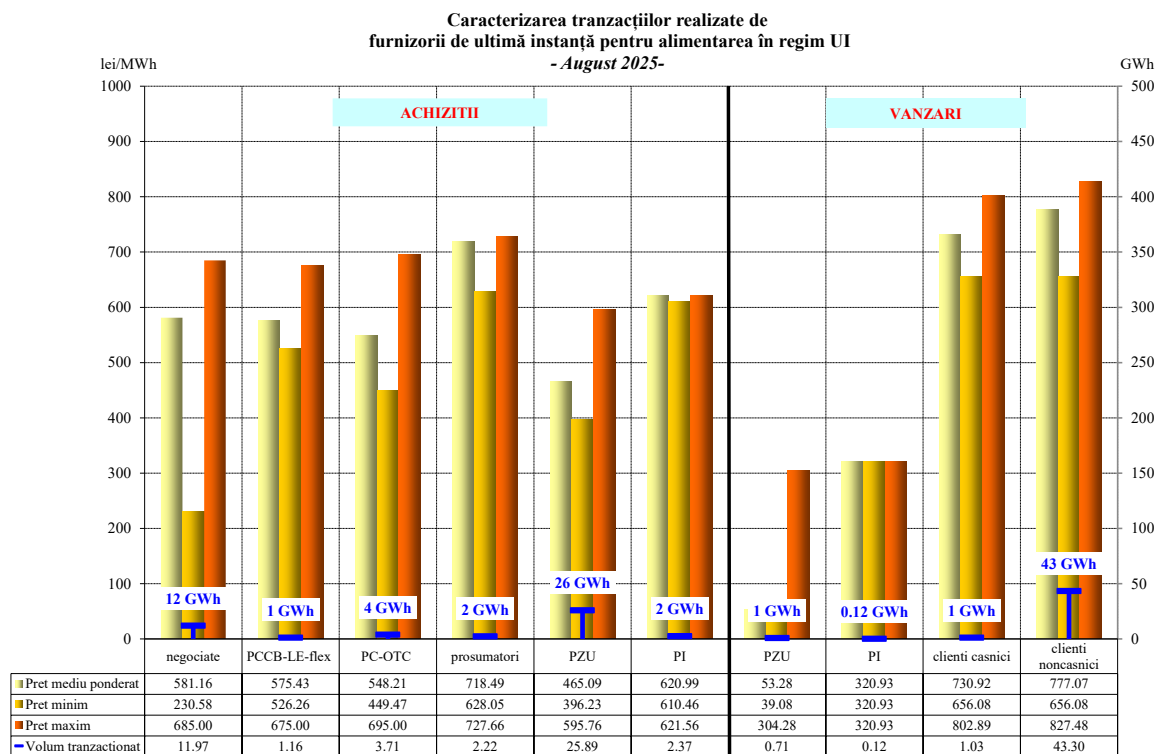
Structura tranzacțiilor de energie electrică de pe PAN ale furnizorilor desemnați ca furnizori de ultimă instanță pentru alimentarea clienților finali în regim de UI este prezentată în tabelul următor pentru luna august 2025, comparativ cu luna anterioară.

Structură tranzacții furnizori cu activitate pe PAM (regim UI)	Iulie 2025	August 2025
<b>Achiziții</b>		
Contracte negociate	10,80	11,97
Piața centralizată a contractelor, din care:	3,93	4,88
– PCCB-LE-flex	0,82	1,16
– PC-OTC	3,11	3,71
– PCT-BRM	0,0002	0,00
De la prosumatori	1,42	2,22
PZU	43,46	25,89
PI	2,33	2,37
<b>Total achiziții</b>	<b>61,95</b>	<b>47,33</b>
<b>Vânzări</b>		
PZU	0,53	0,71
PI	0,08	0,12
Contracte furnizare pe PAM, către clienții finali din care:	49,39	44,32
casnici	1,27	1,03
noncasnici	48,12	43,30
<b>Total vânzări</b>	<b>50,00</b>	<b>45,16</b>

Sursa: Raportările lunare ale furnizorilor de ultimă instanță – prelucrare CMPEE

Notă: furnizarea pe PAM include și furnizarea în regim de UI realizată de SPEEH Hidroelectrică S.A.

Detalierea volumelor tranzacționate și livrate, a nivelelor de preț minim, maxim și mediu ponderat pentru tranzacțiile de energie electrică ale furnizorilor de ultimă instanță realizate în vederea alimentării clienților finali în regim UI pentru luna analizată este reprezentată în graficul următor. În luna august 2025, prețurile pentru clienții în regim UI s-au stabilit în conformitate cu prevederile art. 19 din *Regulamentul privind furnizarea de ultimă instanță a energiei electrice*, aprobat prin Ordinul ANRE nr. 91/2022, cu modificările și completările din Ordinul ANRE nr. 11/2025.



Sursa: Raportările lunare ale furnizorilor de ultimă instanță – prelucrare CMPEE

**Operatori de rețea**

Structura tranzacțiilor de energie electrică ale operatorilor serviciului public de distribuție a energiei electrice (denumiți în continuare operatori de distribuție concesionari), în calitate de participanți la piață, în vederea acoperirii pierderilor din rețelele de distribuție în luna august 2025 comparativ cu luna anterioară a fost următoarea.

- GWh -

Structură tranzacții operatori distribuție concesionari	Iulie 2025	August 2025
<b>Achiziții</b>		
Contracte negociate	35,75	33,49
Piața centralizată a contractelor, din care:	164,67	164,43
– PCCB-LE-flex	72,14	74,52
– PCCB-NC	14,88	14,88
– PC-OTC	26,04	22,33
– PMC-BRM	18,60	18,60
– PCT-BRM	33,02	34,10
PZU	85,25	68,27
PI	6,88	5,22
<b>Total achiziții</b>	<b>292,55</b>	<b>271,40</b>
<b>Vânzări</b>		
PZU	0,06	0,24
PI	0,20	0,25
<b>Total vânzări</b>	<b>0,26</b>	<b>0,50</b>

Sursa: Raportările lunare ale operatorilor de distribuție concesionari – prelucrare CMPEE

Structura achiziției de energie electrică a operatorului de transport și sistem pentru acoperirea pierderilor din rețeaua de transport în luna august 2025 comparativ cu luna anterioară a fost următoarea.

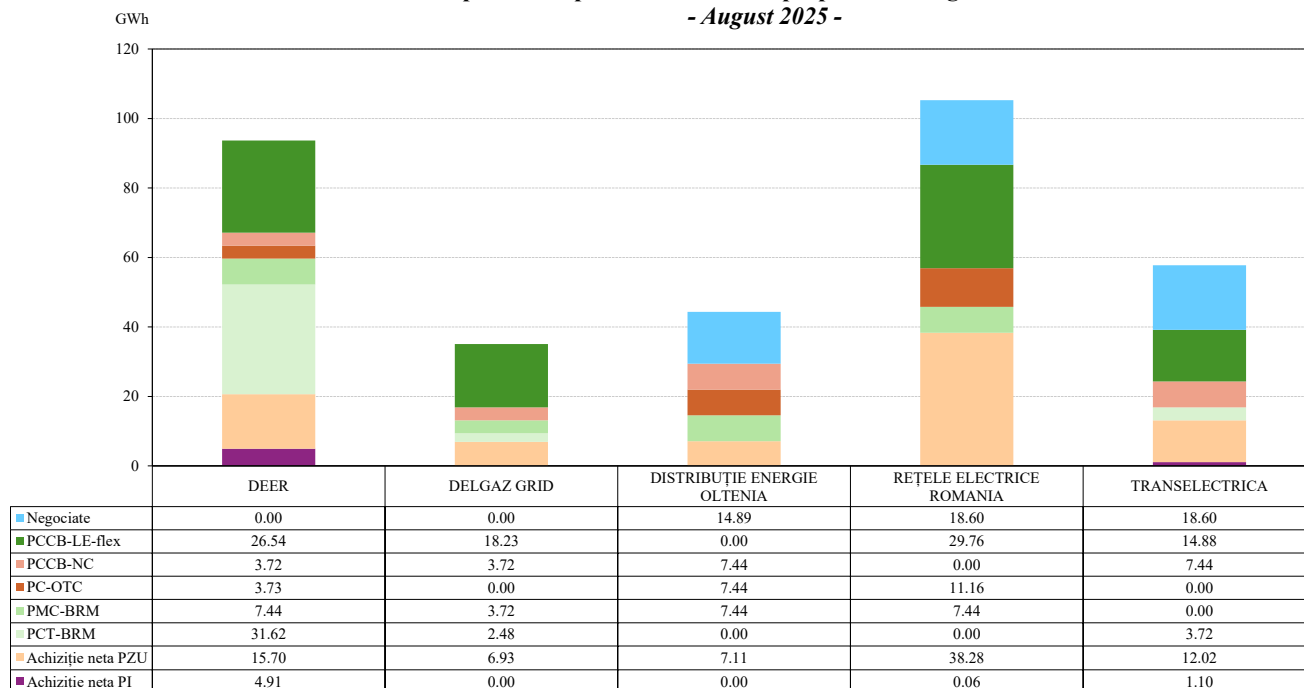
- GWh -

Structură tranzacții operator de transport și sistem	Iulie 2025	August 2025
<b>Achiziții</b>		
Contracte negociate	18,60	18,60
Piața centralizată a contractelor, din care:	26,05	26,04
– PCCB-LE-flex	14,88	14,88
– PCCB-NC	7,44	7,44
– PCT-BRM	3,73	3,72
PZU	12,68	12,02
PI	1,64	1,33
<b>Total achiziții</b>	<b>58,96</b>	<b>57,98</b>
<b>Vânzări</b>		
PI	0,39	0,23
<b>Total vânzări</b>	<b>0,39</b>	<b>0,23</b>

Sursa: Raportările lunare ale operatorului de transport și sistem – prelucrare CMPEE

Comparația dintre structura de achiziție a celor 4 operatori de distribuție concesionari și a operatorului de transport și sistem în luna august 2025 este reprezentată în graficul următor.

**Structura achizițiilor de energie electrică ale OD concesionari si OTS pentru acoperirea consumului propriu tehnologic in rețele - August 2025 -**



Sursa: Raportările lunare ale operatorilor de distribuție concesionari și operatorului de transport și sistem – prelucrare CMPEE

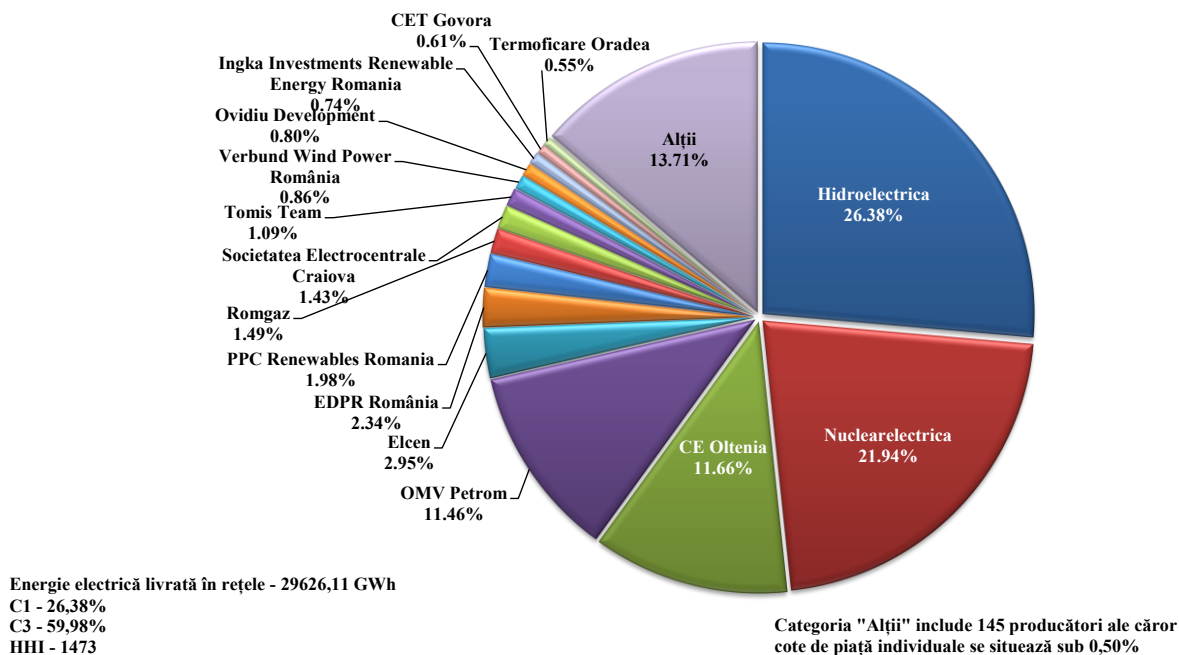
### 5. Indicatori de concentrare pentru piața angro de energie electrică și componentele sale

Structura pieței la **nivelul energiei electrice produse și livrată în rețele** oferă o bază inițială pentru aprecierile privind gradul de competitivitate posibil pe piața energiei electrice.

În continuare sunt prezentați indicatorii de concentrare (cote de piață, cota primilor 3 și HHI) care caracterizează luna august 2025 și cumulat pentru primele 8 luni din 2025 în ceea ce privește cantitatea de energie electrică produsă și livrată în rețele de producătorii monitorizați (titulari ai licenței de exploatare comercială a capacităților de producere, având cel puțin o centrală electrică cu putere instalată > 5 MW).

Indicatori de concentrare - August 2025 -	C1 (%)	C3 (%)	HHI
Valoare	25,04	62,21	1529

Cote de piață ale producătorilor monitorizați în funcție de energia livrată în rețele  
Ianuarie -August 2025



Sursa: Raportările lunare ale producătorilor monitorizați – prelucrare CMPEE

**PZU** oferă tuturor participanților posibilitatea realizării echilibrului la nivel orar între obligațiile contractuale, prognoza de consum și disponibilitatea tehnică a segmentului de producere a energiei electrice. Astfel, surplusul sau deficitul de energie electrică se poate echilibra la nivel orar pentru a doua zi, prin participarea la vânzarea sau cumpărarea energiei pe PZU, în funcție de necesități și indiferent de licența deținută de un participant la piață.

Indicatorii de concentrare pe această piață reflectă gradul de concurență manifestat între vânzatori, respectiv cumpărători, dinamica acestora putând influența nivelul prețului.

**PZU-OPCOM:** Pentru toate tranzacțiile de vânzare/cumpărare încheiate de participanții la această piață, OPCOM S.A. este contraparte.

**PZU-BRM:** Pentru toate tranzacțiile de vânzare/cumpărare încheiate de participanții la această piață, BRM S.A. este contraparte.

Tabelele următoare prezintă C1, C3 și HHI la vânzare, respectiv la cumpărare, determinați pe baza cantităților tranzacționate de participanții pe PZU administrate de OPCOM și BRM.

Indicatori de concentrare PZU-OPCOM -August 2025-	C1 (%)	C3 (%)	HHI
Vânzare	23,33	46,55	999
Cumpărare	15,02	44,1	821

Sursa: Raportările lunare ale OPCOM S.A.

Indicatori de concentrare PZU–BRM - August 2025-	C1 (%)	C3 (%)	HHI
Vânzare	19,69	45,81	982,19
Cumpărare	24,90	44,10	1089,43

Sursa: Raportările lunare ale BRM S.A.

O componentă a pieței angro de energie electrică pe care se manifestă direct concurența între furnizorii de servicii de echilibrare este **PE**. Valorile indicatorilor de concentrare la nivelul acestei piețe în luna august 2025, determinați pe baza energiei angajate, pentru fiecare din cele 3 tipuri de reglaje sunt prezentate în tabelul următor.

Indicatori de concentrare PE -August 2025-	Reglaje					
	RRFa		RRFm		RI	
	creștere	reducere	creștere	reducere	creștere	reducere
C1 (%)	32	31	71	34	-	-
C3 (%)	60	60	88	77	-	-
HHI	1721	1687	5222	2393	-	-

Sursa: Raportările lunare ale CNTEE Transelectrica S.A. – prelucrare CMPEE

În tabelul următor sunt prezentați indicatorii de concentrare pe tip de **rezerve de putere** achiziționate de CNTEE Transelectrica S.A. de la furnizorii de servicii de echilibrare calificați, în urma organizării licitațiilor pentru luna august 2025 pentru rezerve de restabilire a frecvenței cu activare automată (RRFa), cu activare manuală (RRFm) și de înlocuire (RI). Pentru rezerva de înlocuire (RI) nu s-au organizat licitații.

Indicatori de concentrare Piața serviciilor de sistem -August 2025-	RRFa	RRFm	RI
Cantitate contractată (h*MW)	296084	618845	-
C1 (%)	25,20	38,30	-
C3 (%)	59,49	67,82	-
HHI	1624	2050	-

Sursa: Raportările lunare ale CNTEE Transelectrica S.A. – prelucrare CMPEE

## 6. Evoluția prețurilor stabilite pe piața angro de energie electrică

Începând din 19 noiembrie 2014, piața pentru ziua următoare din România a funcționat în regim cuplat cu piețele spot din Ungaria, Slovacia și Republica Cehă, în proiectul 4M MC – mecanismul de cuplare prin preț a piețelor pentru ziua următoare, pe baza algoritmului de cuplare recomandat de ACER (Euphemia).

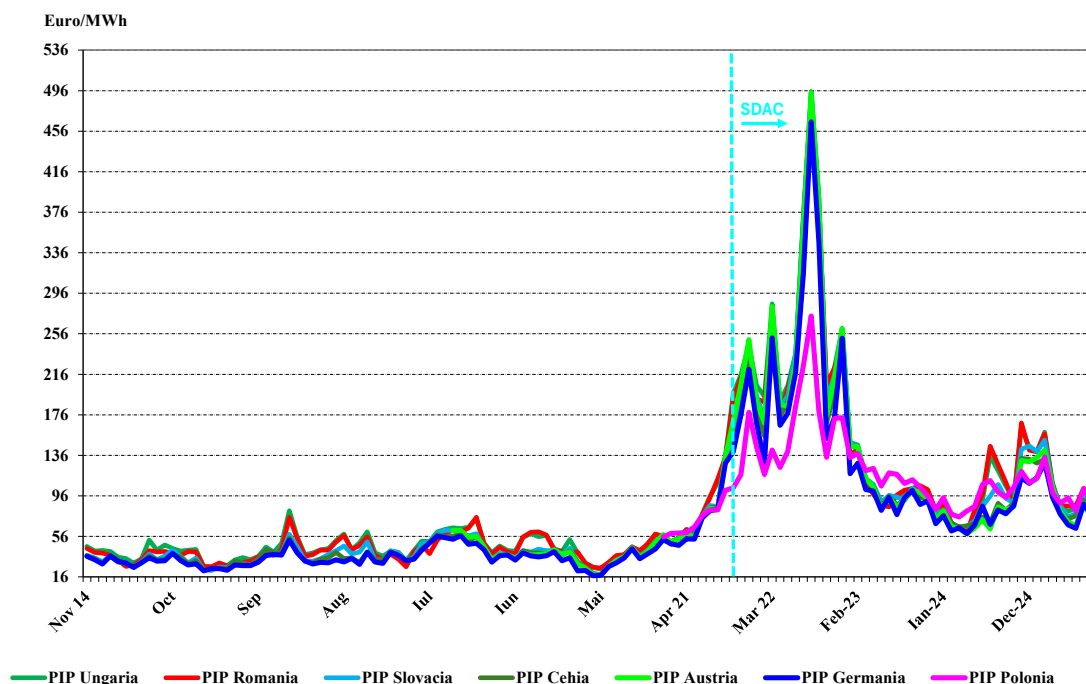
Din data de 17 iunie 2021, a devenit operațional proiectul Interim Coupling prin care piața pentru ziua următoare din România a trecut la funcționarea în regim cuplat la nivel European prin extinderea mecanismului de cuplare pe 6 noi granițe (PL-DE, PL-CZ, PL-SK, CZ-DE, CZ-AT, HU-AT).

În data de 27 octombrie 2021, au fost finalizate operațiunile de cuplare a graniței RO-BG în SDAC, permițând, astfel, conectarea piețelor pentru ziua următoare din Grecia și Bulgaria în cadrul proiectului pan-european SDAC (Single Day-ahead Coupling).

Începând cu data de 08 iunie 2022, piața pentru ziua următoare din România a trecut la următoarea etapă prevăzută de Regulamentul (UE) 2015/1222 al Comisiei din 24 iulie 2015 de stabilire a unor linii directoare privind alocarea capacităților și gestionarea congestiilor (Regulamentul CACM), prin implementarea proiectului CORE FB MC (cuplare pe bază de fluxuri).

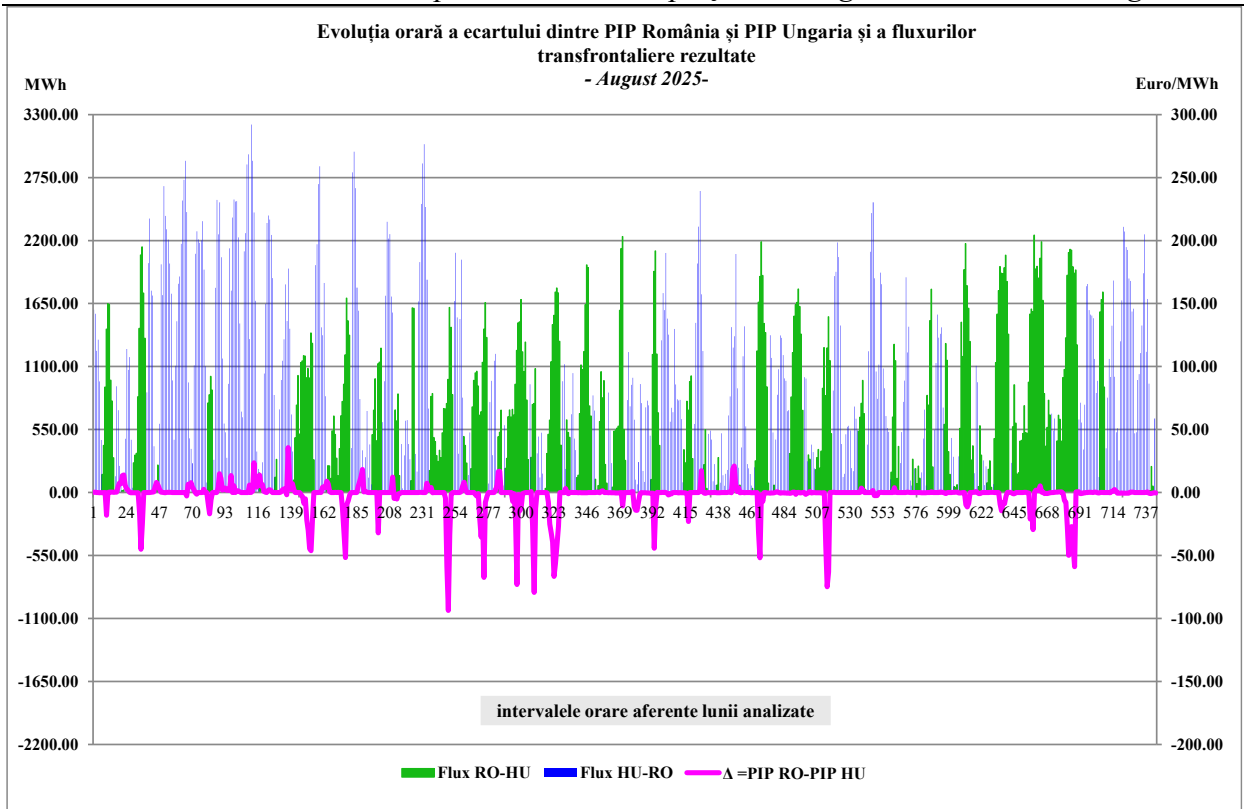
În graficul următor este prezentată evoluția prețurilor medii lunare începând cu luna noiembrie 2014 (momentul cuplării în proiectul 4M MC) înregistrate pe PZU de țările membre ale proiectului pan-european SDAC.

Evoluție prețuri PZU cuplat în țările din proiectul 4M MC și în țările cuplate după integrarea în SDAC  
Noiembrie 2014 - August 2025

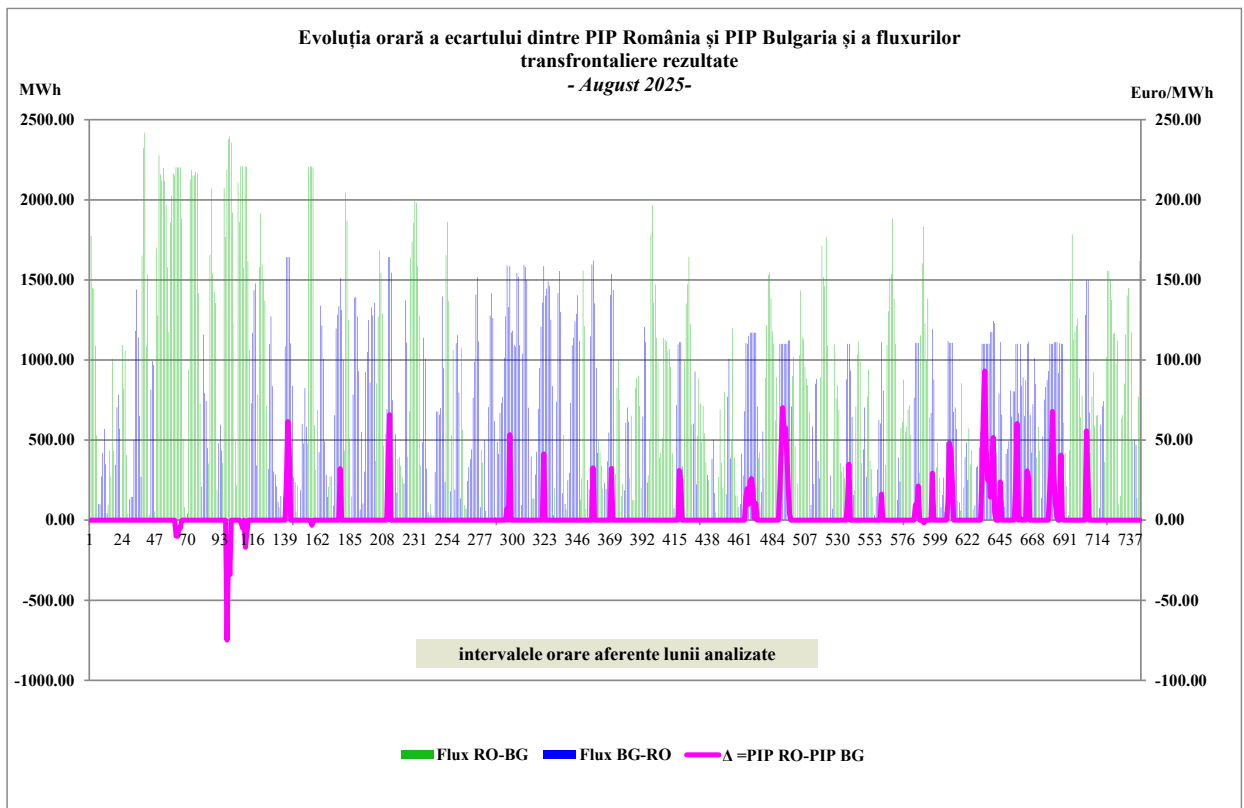


Sursa: Informații publicate pe platforma ENTSO-E (EMFIP) – prelucrare CMPEE

Prezentăm grafic evoluția la nivel orar pentru luna august 2025, a diferenței dintre prețurile de închidere a PZU cuplat pe zona România-Ungaria corelată cu fluxurile transfrontaliere rezultate pe granița România-Ungaria, pe ambele direcții și diferența dintre prețurile de închidere a PZU cuplat pe zona România-Bulgaria corelată cu fluxurile transfrontaliere rezultate pe granița România-Bulgaria pe ambele direcții.



Sursa: Date publice OPCOM S.A. și platforma ENTSO-E (EMFIP) – prelucrare CMPEE

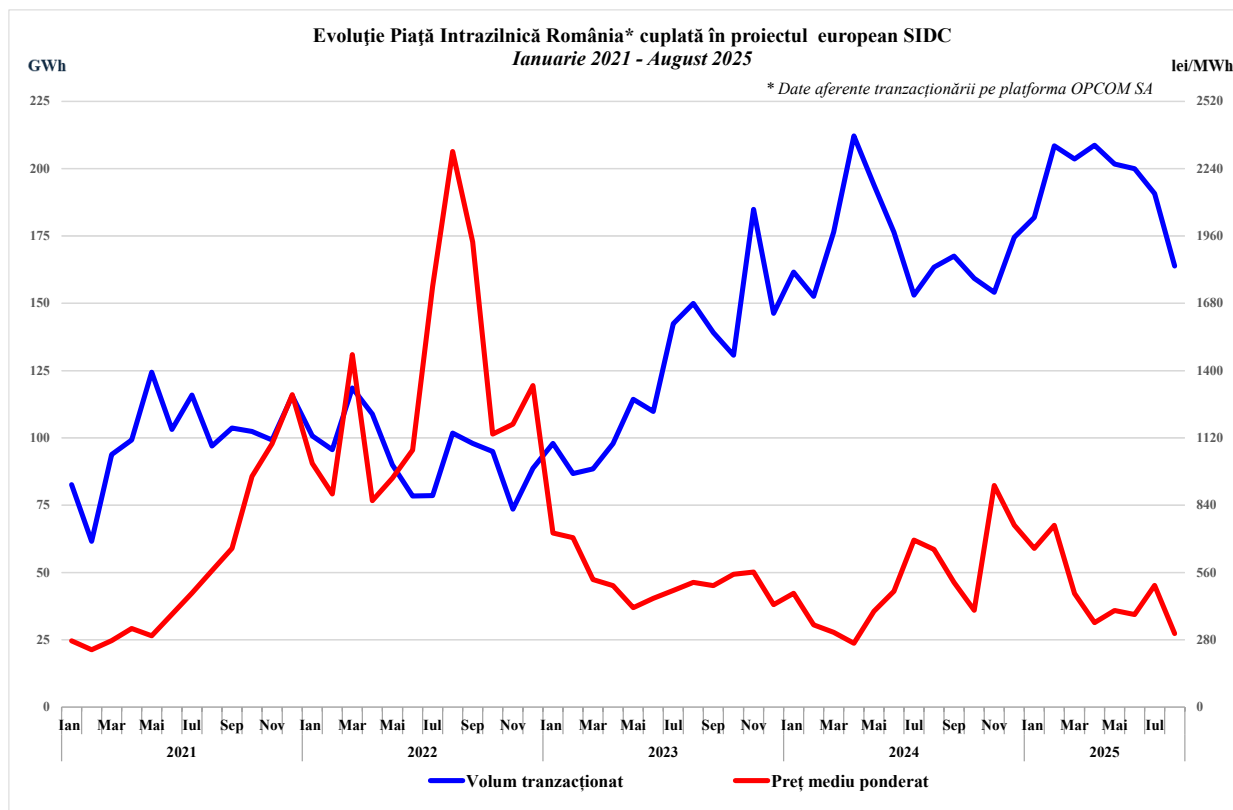


Sursa: Date publice OPCOM S.A. și platforma ENTSO-E (EMFIP) – prelucrare CMPEE

Începând cu data de 19 noiembrie 2024, ca dată de tranzacționare, a devenită operațională și PZU organizată de BRM.

Din data de 19 noiembrie 2019, piața intrazilnică din România a funcționat în regim cuplat cu piețele din celelalte state membre UE participante la *proiectul european SIDC* (Single Intra-Day Coupling), din 29 noiembrie 2022 numărul de țări participante extinzându-se la 25. Noile reguli de tranzacționare au fost elaborate și aprobate de toate autoritățile de reglementare din țările participante și de ACER în conformitate cu prevederile Regulamentului CACM.

În graficul următor sunt prezentate volumul tranzacționat lunar și prețul mediu ponderat pe piața intrazilnică organizată de OPCOM începând cu luna ianuarie 2021.

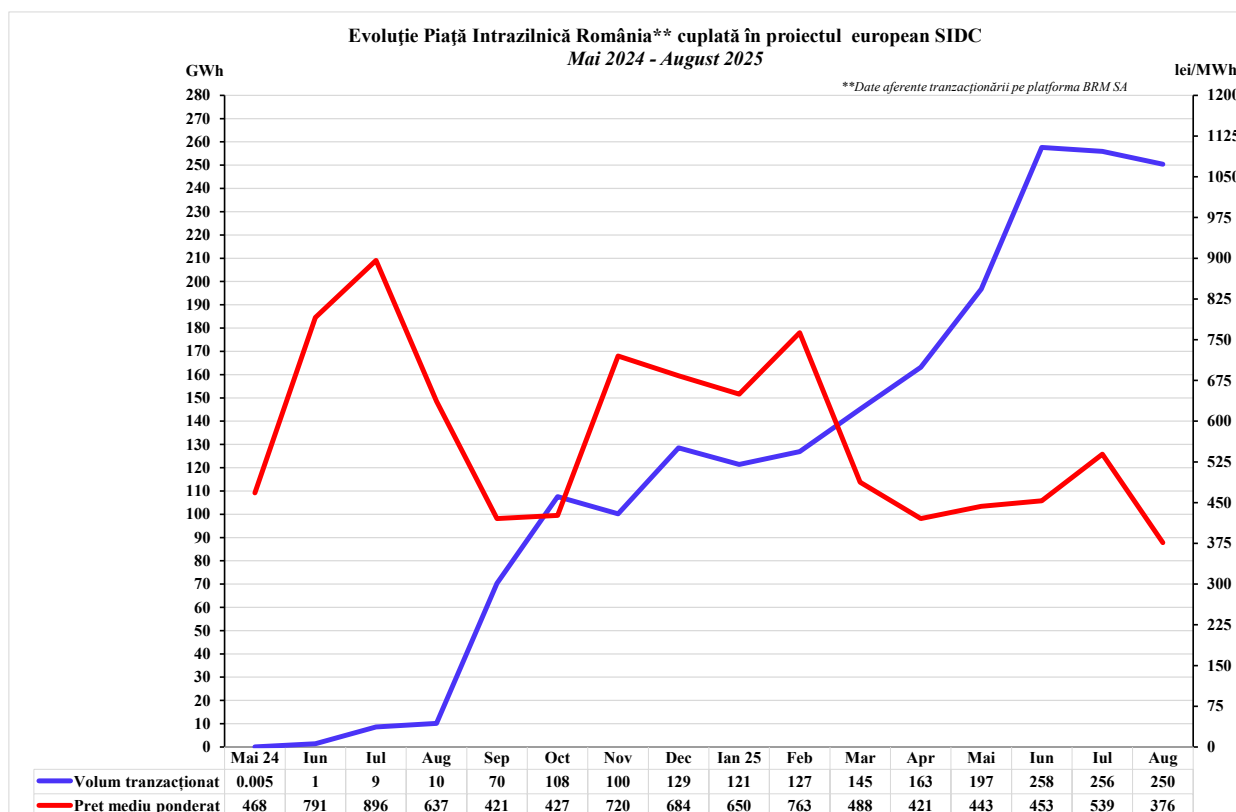


Sursa: Date publice OPCOM S.A. – prelucrare CMPEE

Din data de 13 iunie 2024, ca dată de tranzacționare, OPCOM a lansat tranzacționarea prin licitații intra-zilnice (IDA). Prin Decizia 04/2020, ACER a adoptat Metodologia de Algoritm, care încorporează licitațiile intrazilnice (IDA) pentru a respecta cerința de stabilire a prețului capacității interzonale în Cuplarea unică a piețelor intrazilnice (SIDC) prevăzută la articolul 55 din Regulamentul CACM, precum și dispozițiile Metodologiei de stabilire a prețului capacității transfrontaliere în intervalul de timp intrazilnic. Astfel, cerințele algoritmului pentru piața intrazilnică includ atât cerințele pentru algoritmul de corelare continuă, cât și cerințele pentru algoritmul IDA. Ca urmare, începând cu această dată, Piața Intrazilnică organizată de OPCOM include două mecanisme de tranzacționare în cadrul SIDC: mecanismul de corelare continuă (IDCT) și mecanismul de licitații intrazilnice (IDA).

Începând cu data de 22 mai 2024, ca dată de tranzacționare, PI organizată de BRM a devenit operațională, în urma deciziei ANRE nr. 1739 din 04.07.2023 prin care BRM a primit calitatea de OPEED al PZU și PI pe o perioadă de 4 ani.

În graficul următor sunt prezentate volumul tranzacționat lunar și prețul mediu ponderat pe piața intrazilnică organizată de BRM începând cu luna iunie 2024, când PI organizată de BRM a devenit operațională.



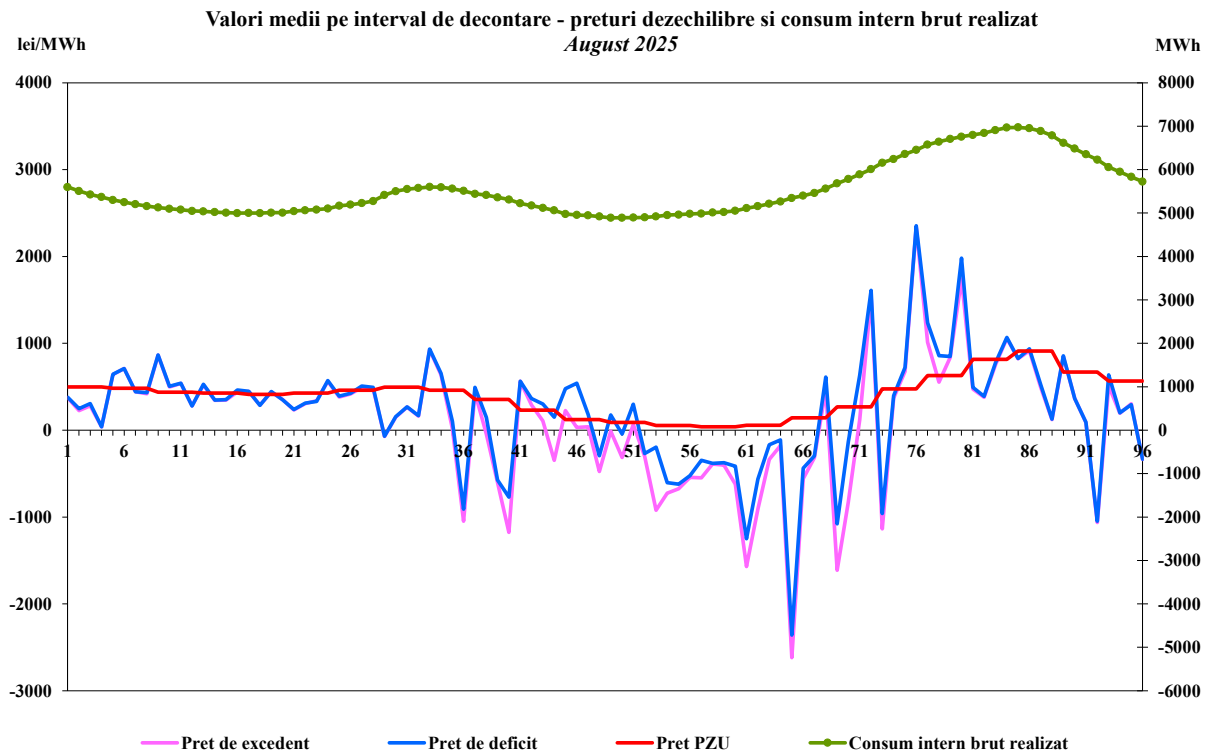
Sursa: Date publice BRM S.A. – prelucrare CMPEE

Pentru acoperirea diferențelor dintre valorile planificate/contractate ale consumului și respectiv producției și valorile acestora apărute în timp real, operatorul de sistem (CNTEE Transelectrica S.A.) operează piața de echilibrare (PE), “cumpărând” sau “vânzând” energie la prețurile marginale determinate de ofertele producătorilor participanți la PE.

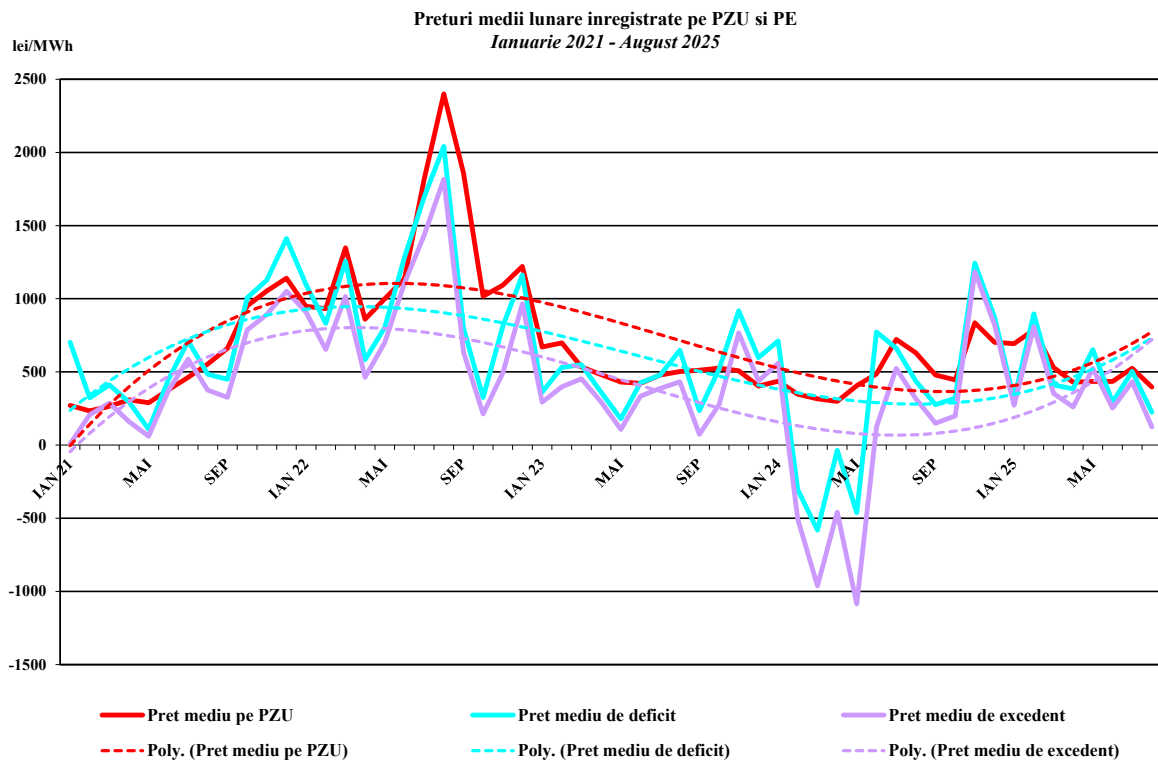
Începând cu data de 1 februarie 2021, au intrat în vigoare modificări referitoare la funcționarea PE și la decontarea dezechilibrelor, dintre care enumerăm:

- Trecerea la intervalul de decontare de 15 minute;
- Utilizarea prețului unic de dezechilibru ca metodă de decontare a dezechilibrelor PE;
- Utilizarea unei metode de calcul pentru prețuri duale de dezechilibru (preț de deficit și preț de excedent) în intervalele de decontare în care zona de dezechilibru este aproape echilibrată și pentru care s-a apreciat că metoda prețului unic de dezechilibru nu este cea mai eficientă metodă de decontare a dezechilibrelor PE din punct de vedere economic.

Valorile prețurilor pe intervale de decontare pentru deficit și excedent au fost utilizate pentru prezentarea prețurilor medii lunare ale fiecărui interval de decontare comparativ cu consumul mediu intern brut realizat în luna curentă, precum și a evoluției prețurilor medii lunare realizate pe PE comparativ cu PIP PZU. În luna august 2025, au fost calculate prețuri duale de dezechilibru pentru 631 intervale de decontare.



Sursa: Raportările lunare ale OPCOM S.A. și CNTEE Transelectrica S.A.  
– prelucrare CMPEE



Sursa: Raportările lunare ale OPCOM S.A. și CNTEE Transelectrica S.A.  
– prelucrare CMPEE

### III. PIAȚA CU AMĂNUNTUL DE ENERGIE ELECTRICĂ

Piața cu amănuntul de energie electrică reprezintă, conform *Legii*, cadrul în care energia electrică este cumpărată de clienții finali, în vederea satisfacerii consumului propriu. Pe această piață, furnizorii vând energie electrică clienților finali prin contracte de furnizare stabilite prin oferte-tip sau la prețuri negociate.

Dimensiunea pieței cu amănuntul este dată de volumul de energie electrică furnizată clienților casnici și clienților finali noncasnici, pe toate tipurile de regim de furnizare: concurențial, serviciu universal sau ultimă instanță.

În ceea ce privește furnizarea energiei electrice în regim de serviciu universal, menționăm că începând cu data de 1 ianuarie 2022, potrivit prevederilor *Legii*, furnizorilor de energie electrică care au încheiate contracte în piața concurențială cu clienții casnici le revine obligația publicării de oferte pentru furnizarea în regim de serviciu universal și încheierii contractelor de furnizare pentru acest tip de serviciu, dacă primesc o solicitare în acest sens.

În conformitate cu prevederile *Metodologiei de monitorizare a pieței cu amănuntul de energie electrică* aprobată prin Ordinul președintelui ANRE nr. 17/2023 (*Metodologia PAM*), participantul la PAM este atât titularul unei licențe pentru furnizare de energie electrică care furnizează energie electrică clienților casnici sau clienților finali noncasnici în baza acestei licențe, cât și producătorul monitorizat PAN care nu deține licență de furnizare dar care furnizează energie electrică clienților finali alimentați direct din instalațiile electrice proprii în baza dreptului complementar din licența pentru exploatarea capacităților de producere a energiei electrice. De asemenea, datele din prezentul *Raport lunar* cuprind și energia aferentă consumului furnizorilor la propriile locuri de consum, indiferent de modalitatea de asigurare a acesteia: prin achiziție pe contracte de furnizare în calitate de client final, achiziție de pe piața angro sau din producție proprie.

Din aceste motive, între lista de participanți activi pe PAM, așa cum rezultă din monitorizarea în baza *Metodologiei PAM* și lista furnizorilor de energie electrică care introduc oferte-tip de energie electrică destinate clienților casnici și finali noncasnici pot exista diferențe.

Sursa tuturor indicatorilor prezentați în acest capitol o constituie raportările lunare ale participanților la PAM, conform obligațiilor de raportare din *Metodologia PAM*.

În concordanță cu prevederile *Regulamentului (UE) 1952/2016 al Parlamentului European și al Consiliului* și ale *Metodologiei PAM*, indicatorii din cuprinsul *Raportului lunar* caracterizează **clienții finali** și nu se referă la locurile de consum ale acestora.

Structura pe tranșe de consum pe categoriile de clienți finali este în conformitate cu intervalele de consum anual prevăzute pentru fiecare tranșă în *Regulamentul (UE) 1952/2016 al Parlamentului European și al Consiliului*:

Tranșe de consum clienți noncasnici	Consum anual cuprins în interval (MWh):		Tranșe de consum clienți casnici	Consum anual cuprins în interval (kWh):	
Tranșa - IA		<20	Tranșa - DA		<1000
Tranșa - IB	>=20	<500	Tranșa - DB	>=1000	<2500
Tranșa - IC	>=500	<20000	Tranșa - DC	>=2500	<5000
Tranșa - ID	>=2000	<200000	Tranșa - DD	>=5000	<15000
Tranșa - IE	>=20000	<700000	Tranșa - DE	>=15000	
Tranșa - IF	>=70000	<1500000			
Tranșa - IG	>=150000				

**1. Participanții la piața cu amănuntul de energie electrică**

În tabelul următor sunt prezentați participanții la piața cu amănuntul de energie electrică, activi în luna august 2025.

TITULARI LICENȚĂ DE FURNIZARE ENERGIE ELECTRICĂ CU CLIENȚI FINALI, ACTIVI ÎN LUNA AUGUST 2025				
1	A6 Impex		34	ICCO Energ SRL
2	Alive Capital SA		35	ICPE Electrocond Technologies SA
3	Alro SA		36	Ingka Investiments Renewable Energy Romania SRL
4	Anchor Grup SA		37	Luxten Lighting Company SA
5	Auchan Renewable Energy SRL		38	Mar-Tin Solar Energy SRL
6	Best Energy SRL		39	Mazarine Energy Romania SRL
7	Complexul Energetic Oltenia SA		40	MET Romania Energy SA
8	Cooperativadeenergie Furnizare SRL		41	Monsson Trading SRL
9	Cotroceni Park SA		42	MVM Future Energy Technology SRL
10	Crest Energy SRL		43	New Energy Management
11	Dacia Energy Solutions SRL		44	Next Energy Parteners SRL
12	DIGI Romania SA		45	Nova Power&Gas SRL
13	E.ON Energie Romania SA*		46	OMV Petrom SA
14	East Wind Farm SRL		47	Photovoltaic Green Project SRL
15	EFT Power SRL		48	Plenerg SRL
16	Elcata MHC SRL		49	PPC Energie SA*
17	Electric Planners SRL		50	Power Peak Trading
18	Electrica Furnizare SA*		51	Premier Energy Furnizare SA*
19	Electricom SA		52	Renovatio Trading SRL
20	EM Power		53	Renewa Power SRL
21	Energy Core Development SRL		54	Restart Energy One SRL
22	Energy Distribution Services SRL		55	Rig Biomass
23	Energy Tech Entera SRL		56	SNGN Romgaz SA
24	Engie România SA		57	Solprim SRL
25	Entrex Services SRL		58	SPEEH Hidroelectrica SA*
26	Eol Energy SRL		59	Tinmar Energy SA
27	Eye Mall SRL		60	Tinmar Green Energy SRL
28	Ges Furnizare SRL		61	Uzinsider General Contractor SA
29	Getica 95 Com SRL		62	Veolia România Soluții Integrate SA
30	Green Vision Seven SRL		63	Verbund Wind Power Romania SRL
31	Grenerg SRL		64	Vimetco Management Romania SRL
32	Harghita Energy Broker SRL		65	Werk Energy SRL
33	Hermes Energy International SRL			
Titulari licenta care comercializeaza energie electrica doar la clientii finali alimentati direct din instalatiile electrice aferente unitatilor de productie/rețelele electrice proprii sau care raporteaza doar autoconsum (consum propriu) ACTIVI IN LUNA AUGUST 2025				
1	AOT Energy SRL		17	Liberty Galați SA
2	Azomures SA		18	Modern Calor SA
3	Bepco SRL		19	Monsson SRL
4	CET Govora SA		20	Petrotel-Lukoil SA
5	Chimcomplex Borzesti SA		21	Romelectro Bucuresti SA
6	Compania Locala de Termoficare Colterm SA		22	Rulmenti SA
7	Contour Global Solutions SRL		23	Skybase Energy SRL
8	EGGER Romania SRL		24	SN Nuclearelectrica SA
9	Electrocarbon		25	Societatea Complexul Energetic Valea Jiului SA
10	Electrificare CFR SA		26	Societatea Electrocentrale Craiova SA
11	Electrocentrale București SA		27	Termo Ploiesti SRL
12	Electroutilaj SA		28	Vienna Energy Forta Naturala SRL
13	Elsid SA		29	Warehouses De Pauw Romania SRL
14	HS Timber Productions Reci SRL		30	Windfarm MV I SRL
15	HS Timber Productions SRL		31	ZG Timber Sebes SRL
16	Kelavent Echo			

\* furnizori desemnați FUI, în conformitate cu prevederile Ordinului ANRE nr. 91/2022 cu modificările și completările ulterioare.

## 2. Numărul de clienți finali

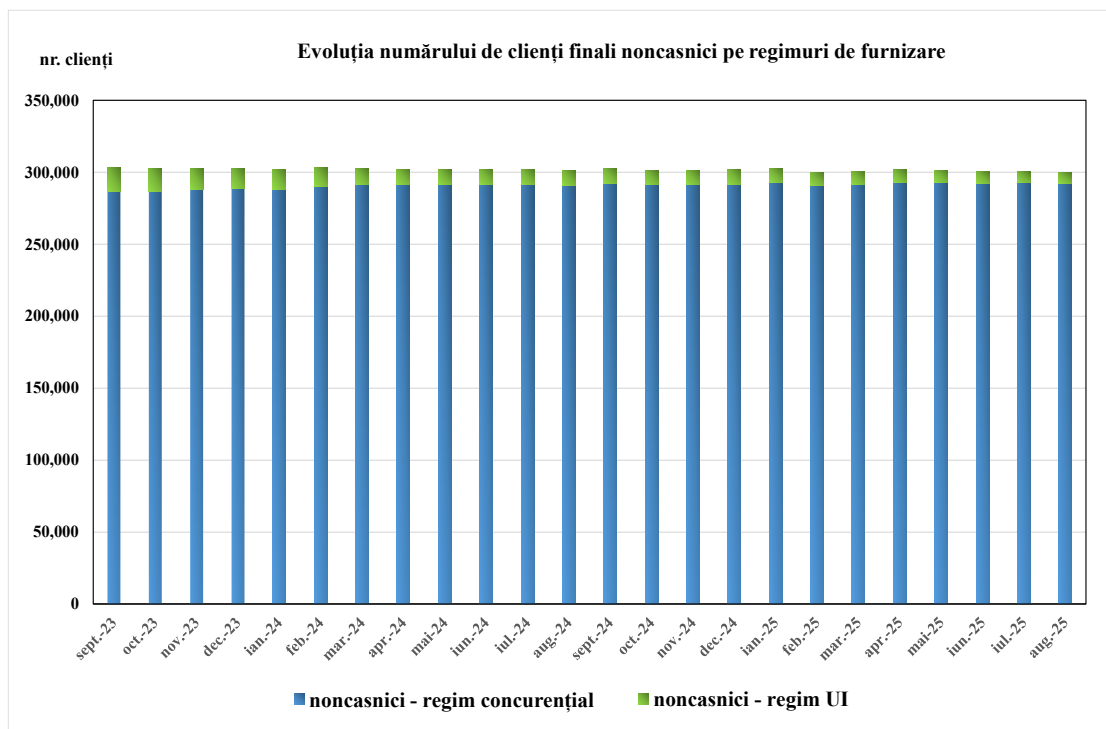
Numărul clienților casnici și al clienților finali noncasnici, cărora li se furnizează energie electrică, este prezentat în funcție de tranșele de consum și regimurile de furnizare pe care apar înregistrați la sfârșitul lunii de analiză.

### Număr clienți finali noncasnici

Tranșă de consum -August 2025-	Total PAM	Regim concurențial	Regim UI
IA	237.529	233.009	4.520
IB	52.731	50.054	2.677
IC	6.695	6.485	210
ID	2.463	2.421	42
IE	189	188	1
IF	28	28	
IG	36	36	
<b>Total</b>	<b>299.671</b>	<b>292.221</b>	<b>7.450</b>

Sursa: Raportările lunare ale participanților activi pe PAM - prelucrare CMPEE

În următorul grafic prezentăm evoluția lunară din ultimele 24 de luni, a numărului de clienți finali noncasnici în funcție de regimul de furnizare.



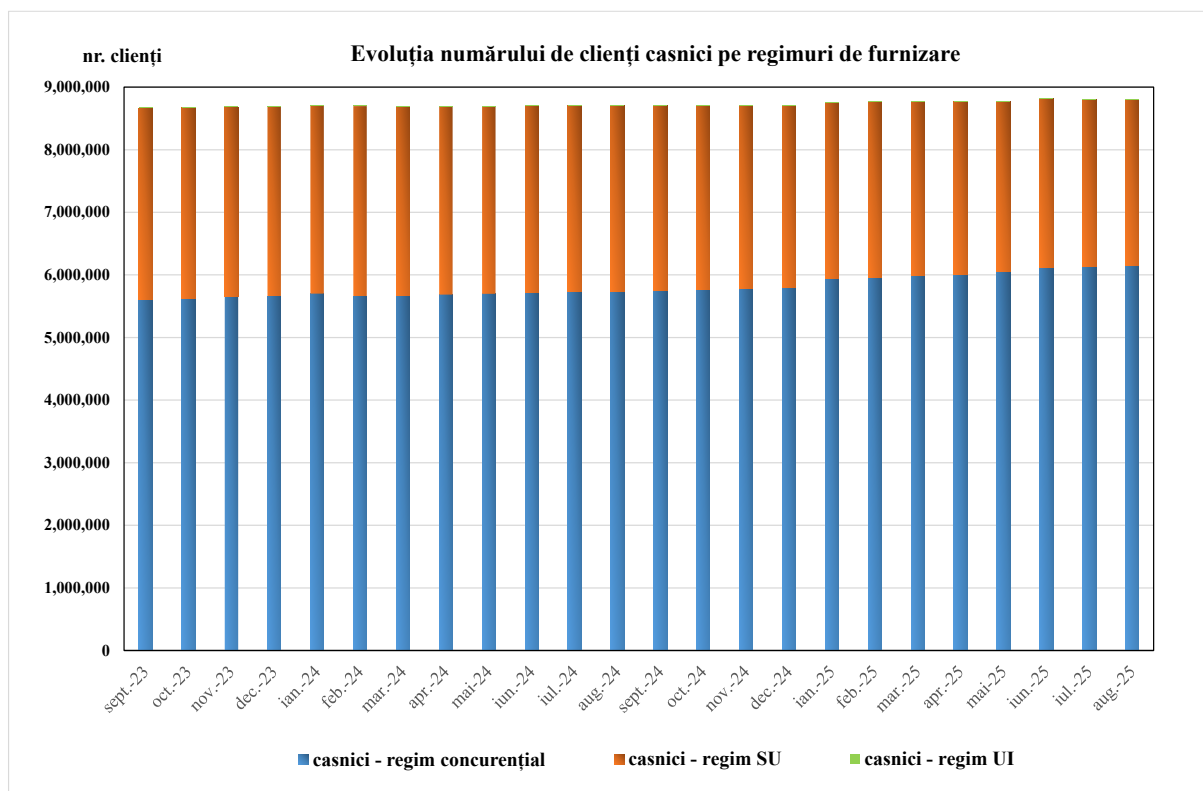
Sursa: Raportările lunare ale participanților activi pe PAM - prelucrare CMPEE

### Număr clienți casnici

Tranșă de consum -August 2025-	Total PAM	Regim concurențial	Regim SU	Regim UI
DA	4.113.519	2.754.748	1.353.725	5.046
DB	3.207.546	2.240.668	963.412	3.466
DC	1.110.252	841.193	268.507	552
DD	330.338	276.497	53.728	113
DE	40.661	34.757	5.892	12
<b>Total</b>	<b>8.802.316</b>	<b>6.147.863</b>	<b>2.645.264</b>	<b>9.189</b>

Sursa: Raportările lunare ale participanților activi pe PAM - prelucrare CMPEE

Evoluția numărului de clienți casnici, defalcat pe regimuri de furnizare, în ultimele 24 de luni, este prezentată lunar în următorul grafic.



Sursa: Raportările lunare ale participanților activi pe PAM - prelucrare CMPEE

La sfârșitul lunii de analiză, numărul clienților casnici alimentați în regim de UI reprezintă 0,1% din numărul total de clienți casnici, iar al clienților finali noncasnici în regim de UI reprezintă 2,45% din numărul total de clienți finali noncasnici. Datele aferente regimului UI pentru ambele tipuri de clienți reflectă atât situația clienților intrați în regim UI (preluați automat sau la cerere) în luna de raportare, cât și a celor intrați anterior și care au rămas în acest regim, la nivelul tuturor furnizorilor de ultimă instanță (indiferent dacă au fost nominalizați sau nu pentru luna de raportare).

#### 4. Consumul de energie electrică al clienților finali

În următoarele tabele este prezentat consumul de energie electrică al clienților finali, structurat pe tip de client, tranșe de consum și pe regimuri de furnizare, pentru luna analizată.

##### Consumul clienților finali noncasnici pe tranșe de consum și regimuri de furnizare - GWh -

Tranșă de consum -August 2025-	Total PAM	Regim concurențial	Regim UI
IA	221,46	216,68	4,78
IB	493,02	477,95	15,08
IC	289,21	276,20	13,00
ID	611,14	600,71	10,43
IE	368,02	368,02	0,0024
IF	174,39	174,39	
IG	776,78	776,78	
<b>Total</b>	<b>2.934,03</b>	<b>2.890,73</b>	<b>43,30</b>

Sursa: Raportările lunare ale participanților activi pe PAM - prelucrare CMPEE

**Consumul clienților finali casnici  
pe tranșe de consum și regimuri de furnizare**

- GWh -

Tranșă de consum - August 2025-	Total PAM	Regim concurențial	Regim SU	Regim UI
DA	210,32	149,75	60,17	0,40
DB	470,15	344,42	125,34	0,38
DC	301,92	238,58	63,14	0,20
DD	132,03	111,43	20,57	0,04
DE	42,48	38,02	4,44	0,01
<b>Total</b>	<b>1.156,90</b>	<b>882,21</b>	<b>273,67</b>	<b>1,03</b>

Sursa: Raportările lunare ale participanților activi pe PAM - prelucrare CMPEE

În tabelul următor este prezentat numărul de clienți finali și consumul de energie electrică defalcate pe tip de client și regim de furnizare pentru luna analizată.

**Structura numărului și a consumului clienților finali,  
defalcată pe tip client și regim de furnizare**

Tip client - August 2025-	Clienți		Consum	
	Număr	Pondere (%)	Cantitate (MWh)	Pondere (%)
<b>Total din care:</b>	<b>9.101.987</b>	<b>100,00%</b>	<b>4.090.929,40</b>	<b>100,00%</b>
<b>Casnic</b>	<b>8.802.316</b>	<b>96,71%</b>	<b>1.156.902,79</b>	<b>28,28%</b>
- concurențial	6.147.863	67,54%	882.206,98	21,56%
- SU	2.645.264	29,06%	273.669,45	6,69%
- UI	9.189	0,10%	1.026,35	0,03%
<b>Noncasnic</b>	<b>299.671</b>	<b>3,29%</b>	<b>2.934.026,62</b>	<b>71,72%</b>
- concurențial	292.221	3,21%	2.890.730,01	70,66%
- UI	7.450	0,08%	43.296,61	1,06%

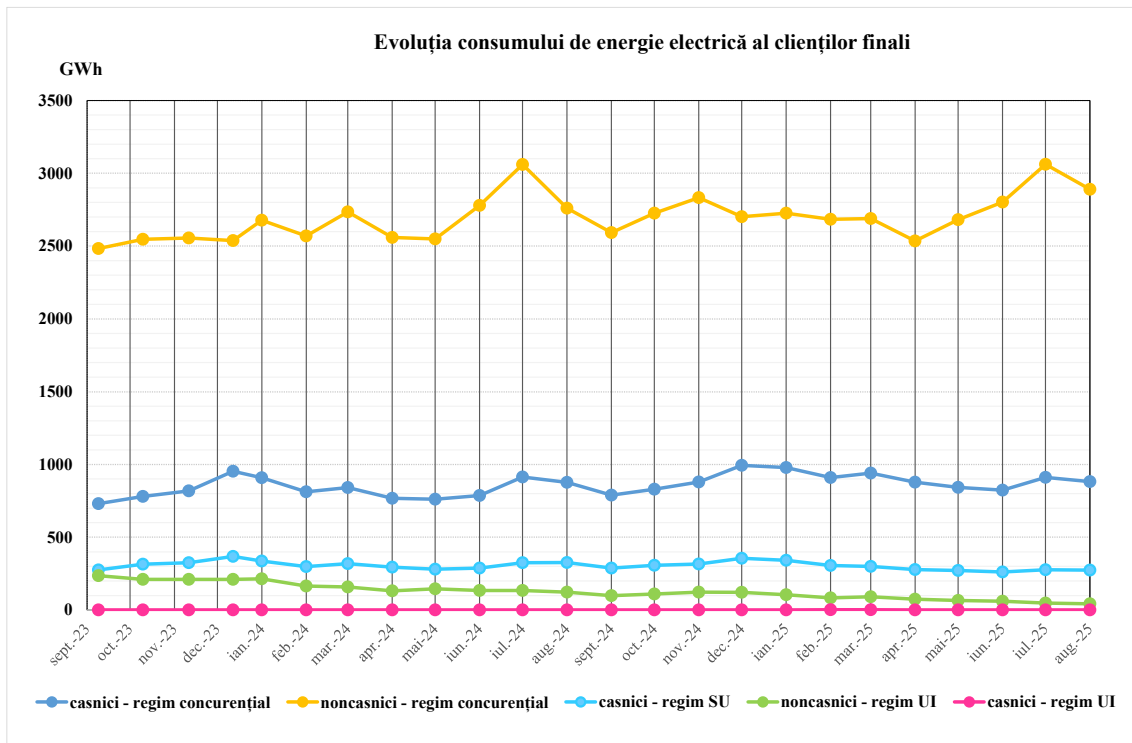
Sursa: Raportările lunare ale participanților activi pe PAM - prelucrare CMPEE

În cazul clienților finali care în cursul lunii de analiză au trecut dintr-un regim de furnizare în altul, consumul pe fiecare din regimuri corespunde perioadei din lună în care clientul final a fost încadrat în regimul de furnizare respectiv.

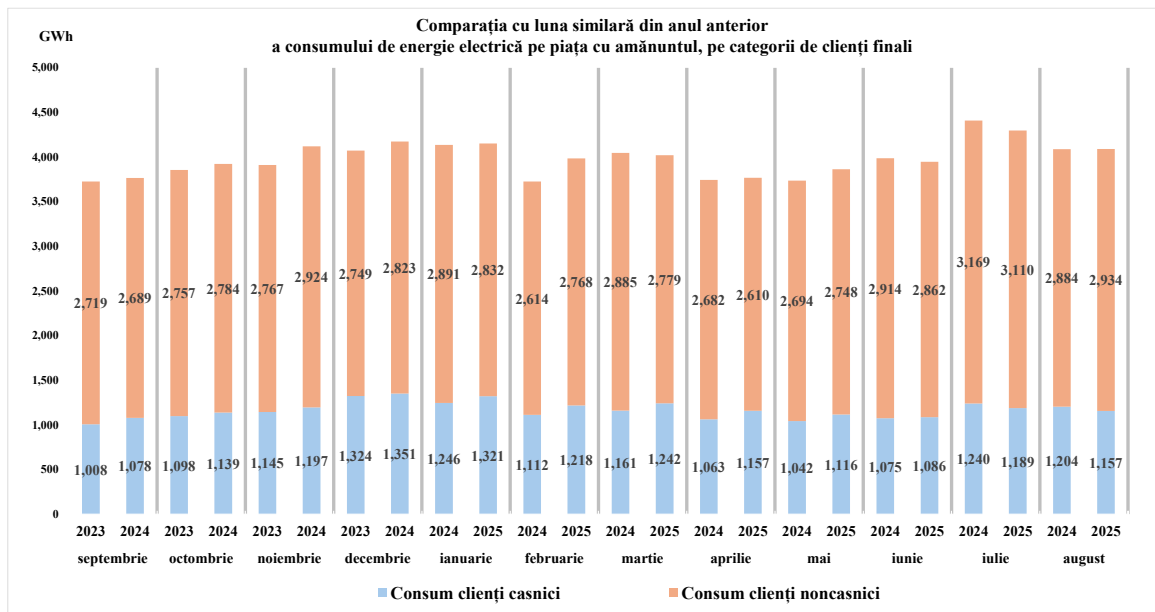
Datele aferente regimului UI pentru ambele tipuri de clienți reflectă atât situația clienților intrați în regim UI în luna de raportare (preluați automat sau la cerere), cât și a celor intrați anterior, dar care au rămas în acest regim, la nivelul tuturor furnizorilor de ultimă instanță (indiferent dacă au fost nominalizați sau nu pentru luna de raportare).

În luna analizată, ponderea consumului de energie electrică aferent clienților casnici în regim concurențial din consumul total aferent clienților casnici a fost de peste 76%.

Evoluția pe ultimele 24 de luni a cantităților de energie electrică furnizate clienților finali, detaliată pe tipuri de client și regimuri de furnizare, este prezentată în următorul grafic, iar în cel de-al doilea grafic este prezentată comparativ, pentru aceeași perioadă, evoluția lunară a consumului de energie electrică defalcat pe categorii de clienți finali.



Sursa: Raportările lunare ale participanților activi pe PAM - prelucrare CMPEE



Sursa: Raportările lunare ale participanților activi pe PAM - prelucrare CMPEE

## 5. Prețuri medii de furnizare la clienții finali

Prețurile medii de furnizare a energiei electrice s-au determinat ca medii ponderate între **prețurile prevăzute în condițiile contractuale din contractele de furnizare** încheiate cu clienții finali încadrați pe respectiva tranșă de consum și cantitățile de energie electrică furnizate acestora.

Acestea includ prețul energiei electrice active conform contractului încheiat cu clienții finali încadrați pe respectiva tranșă de consum (format din componenta de achiziție a energiei electrice care include tariful de introducere în rețea și componenta de furnizare) și tarifele reglementate pentru serviciile de rețea prestate. Prețul mediu de furnizare NU include taxele (certIFICATE VERZI, cogenerare de înaltă eficiență, contribuția aferentă contractelor de diferență, acciză) sau TVA.

În conformitate cu prevederile *Metodologiei PAM*, prețurile medii de furnizare raportate de participanții la PAM pe fiecare categorie de clienți și tranșă de consum corespund energiei consumate în luna de raportare și reflectă condițiile contractuale, care începând cu luna iulie 2025 reprezintă prețurile facturate clienților finali.

Pentru clienții finali (casnici, noncasnici) preluați de FUI în regim UI după data intrării în vigoare a *Regulamentului privind furnizarea de ultimă instanță a energiei electrice*, aprobat prin Ordinul președintelui ANRE nr. 91/2022 cu modificările și completările din Ordinul ANRE nr. 11/2025, furnizarea energiei electrice se realizează în baza contractelor de furnizare a energiei electrice încheiate în conformitate cu prevederile *Contractului-cadru de furnizare a energiei electrice la clienții finali preluați de către furnizorul de ultimă instanță* (aprobat prin același Ordin).

În următoarele tabele se prezintă agregat pe tranșe de consum și regimuri de furnizare prețul mediu de furnizare al energiei electrice către clienții finali, detaliat pe tip de client pentru luna analizată.

### Prețul mediu de furnizare pe tranșe de consum și regimuri de furnizare clienți finali noncasnici

Tranșă de consum - August 2025-	Total PAM	lei/MWh	
		Regim concurențial	Regim UI
IA	983,39	982,90	1.005,95
IB	993,27	992,90	1.004,86
IC	859,48	852,98	997,53
ID	760,04	754,86	1.058,69
IE	688,74	688,74	883,22
IF	628,03	628,03	
IG	589,21	589,21	
<b>Total</b>	<b>763,88</b>	<b>760,10</b>	<b>1.015,74</b>

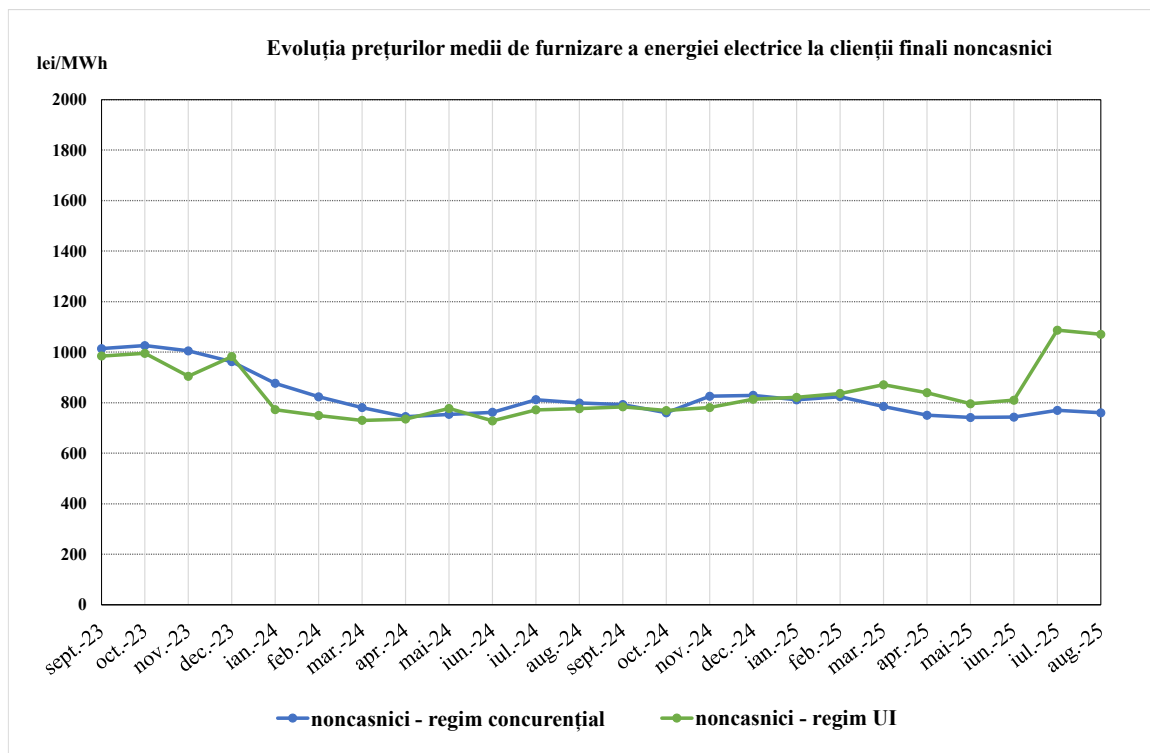
Sursa: Raportările lunare ale participanților activi pe PAM - prelucrare CMPEE

**Prețului mediu de furnizare  
pe tranșe de consum și regimuri de furnizare  
clienți casnici**

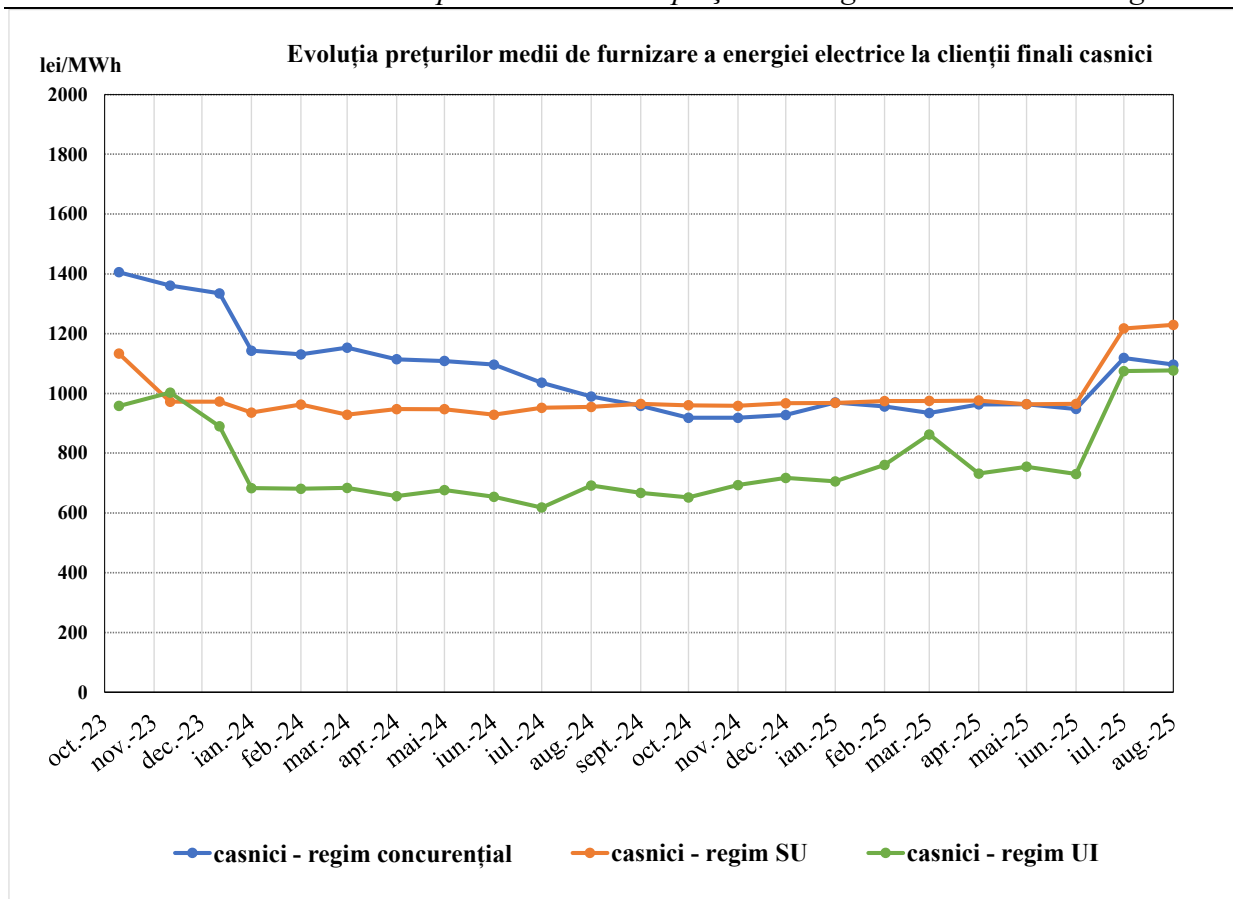
Tranșă de consum -August 2025-	lei/MWh			
	Total PAM	Regim concurențial	Regim SU	Regim UI
DA	1.164,96	1.136,70	1.235,97	1.062,94
DB	1.163,17	1.139,41	1.228,73	1.078,95
DC	1.111,21	1.080,88	1.225,85	1.100,57
DD	1.030,33	994,45	1.224,64	1.064,30
DE	972,71	943,39	1.223,18	1.142,84
<b>Total</b>	<b>1.127,78</b>	<b>1.096,36</b>	<b>1.229,26</b>	<b>1.076,97</b>

Sursa: Raportările lunare ale participanților activi pe PAM - prelucrare CMPEE

Evoluția lunară a prețului mediu de furnizare al energiei electrice vândute clienților finali detaliat pe tipuri de clienți și regimuri de furnizare este prezentată în următoarele grafice.



Sursa: Raportările lunare ale participanților activi pe PAM - prelucrare CMPEE



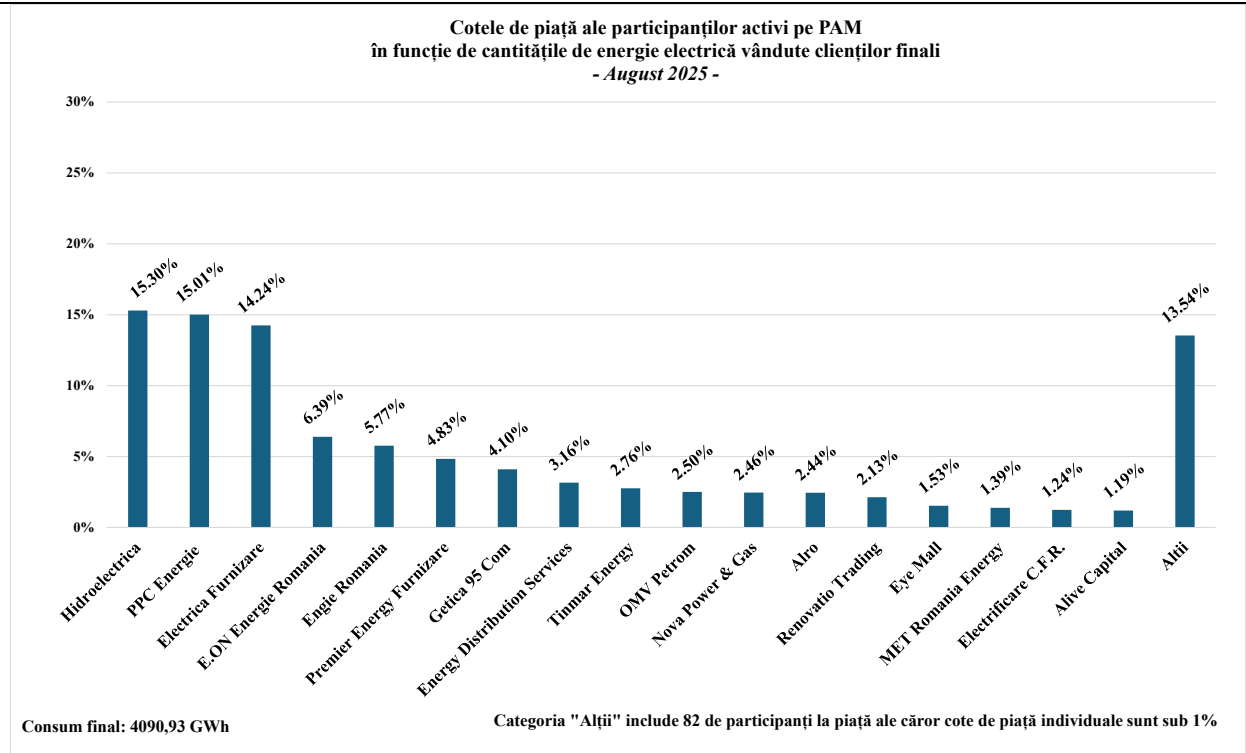
Sursa: Raportările lunare ale participanților activi pe PAM - prelucrare CMPEE

Datele aferente regimului UI pentru ambele tipuri de clienți, reflectă atât situația clienților intrați în regim UI (preluați automat sau la cerere) în luna de raportare, cât și a celor intrați anterior, dar care au rămas în acest regim, la nivelul tuturor furnizorilor de ultimă instanță (indiferent dacă au fost nominalizați sau nu pentru luna de raportare).

### 6. Indicatori de concentrare pe piața cu amănuntul de energie electrică

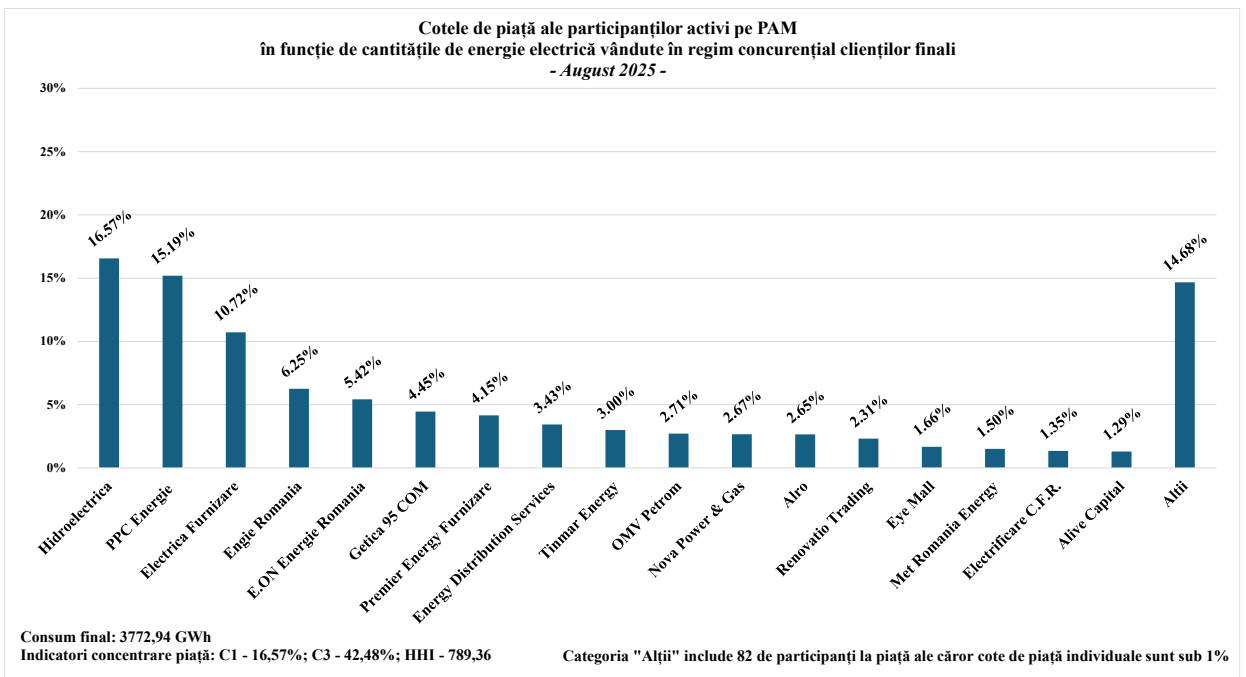
Gradul de concentrare depinde de numărul participanților la PAM și de dimensiunea activității de furnizare pe fiecare segment de clienți sau regim de furnizare. Indicatorii de concentrare sunt de natură să indice existența eventualei posibilități de exercitare a puterii de piață.

Prezentăm în continuare, sub formă grafică, cotele de piață ale participanților activi pe PAM în luna analizată (furnizori concurențiali, furnizori de ultimă instanță, producători) din cantitatea totală de energie electrică furnizată clienților casnici și finali noncasnici, pentru toate tipurile de regimuri de furnizare (concurențial, SU, UI).



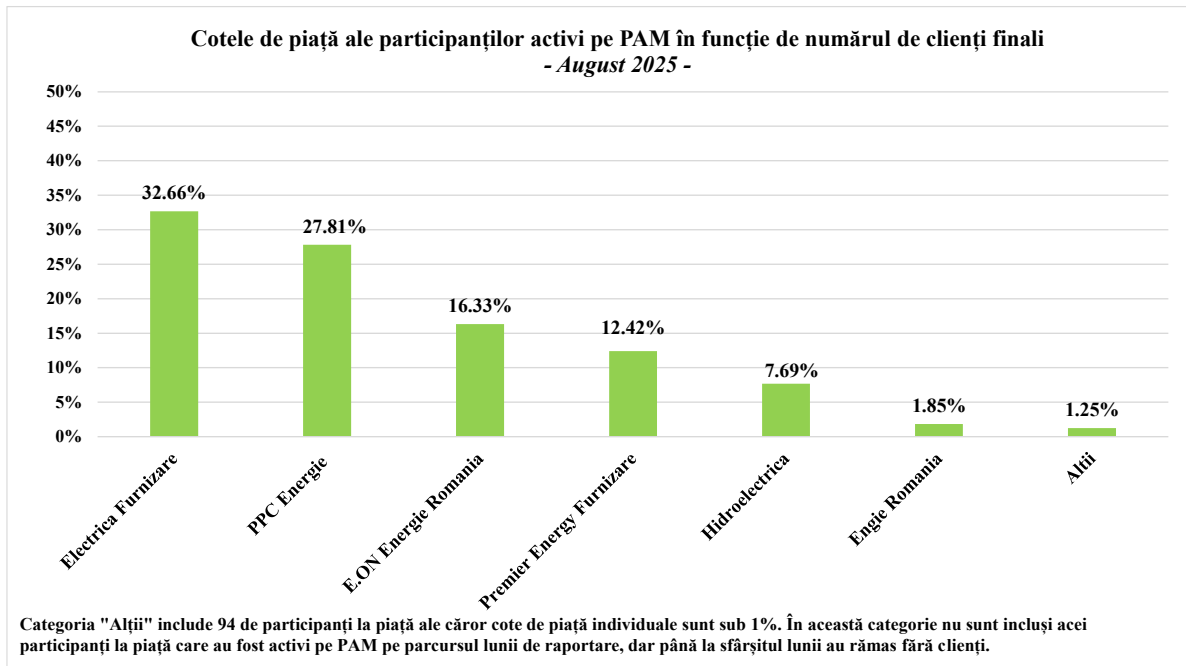
Sursa: Raportările lunare ale participanților activi pe PAM - prelucrare CMPEE

Cotele de piață ale participanților activi în luna analizată (furnizori concurențiali, furnizorii de ultimă instanță, producători) pe piața concurențială din cantitatea totală de energie electrică furnizată clienților casnici și finali noncasnici în regim concurențial sunt prezentate în graficul de mai jos.

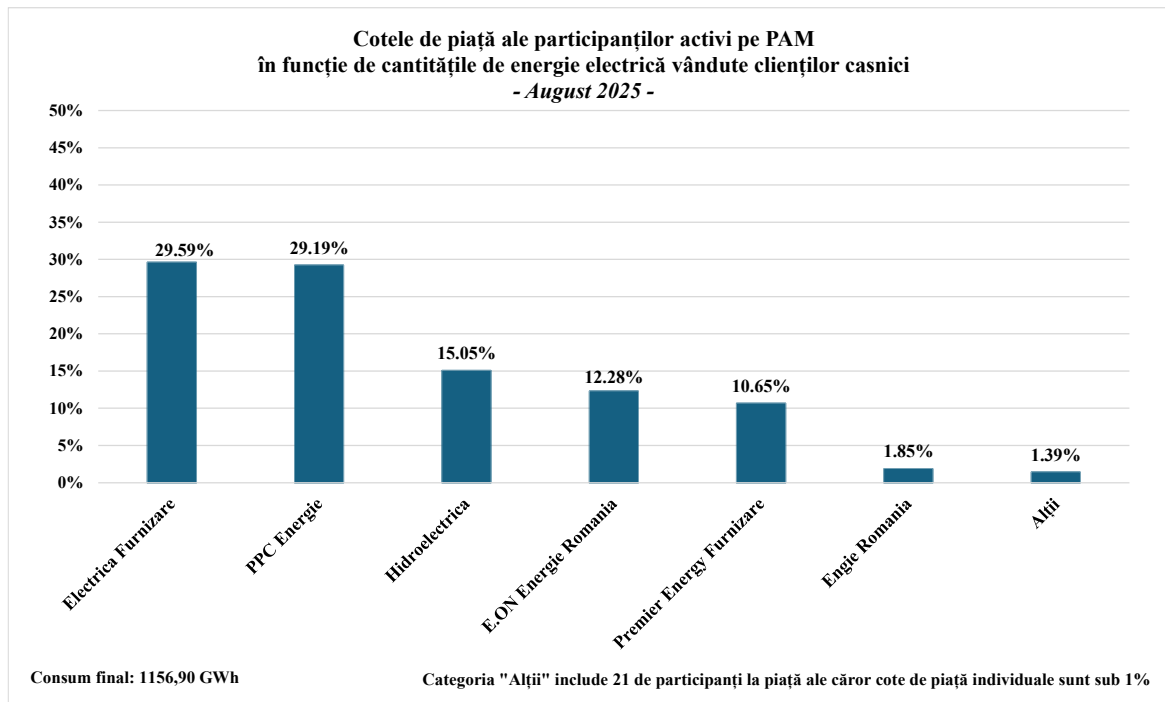


Sursa: Raportările lunare ale participanților activi pe PAM - prelucrare CMPEE

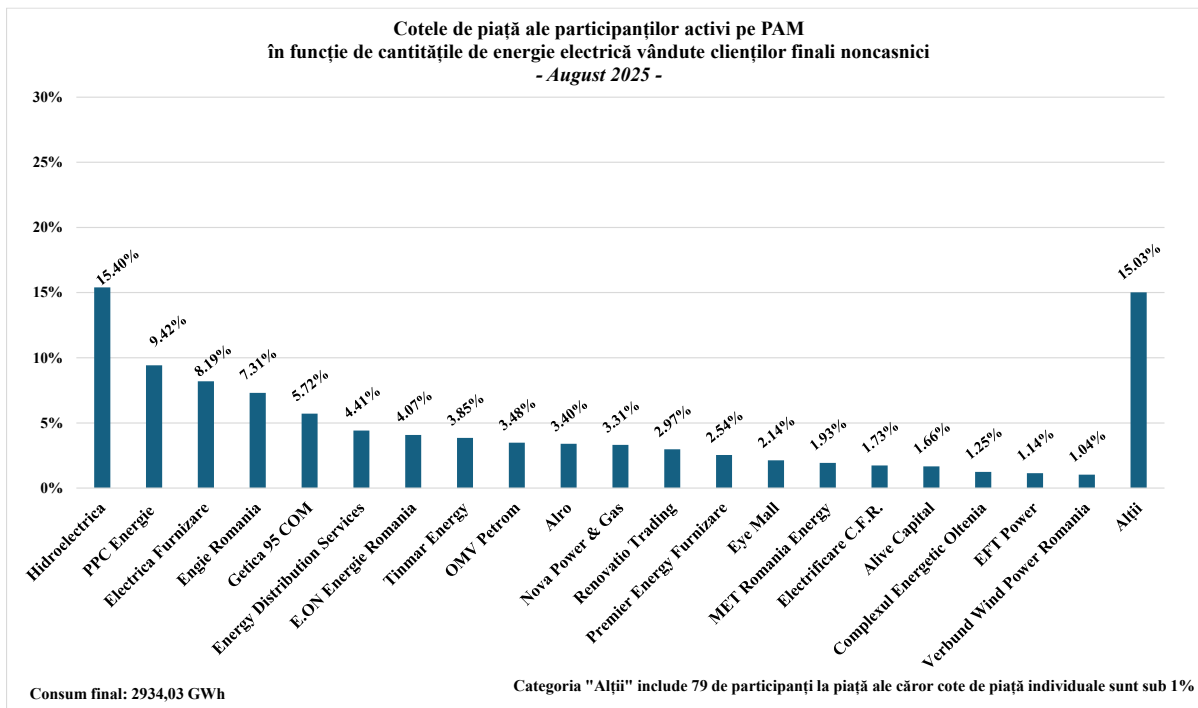
În graficele următoare sunt prezentate cotele de piață ale furnizorilor activi pe PAM în funcție de numărul de clienți finali deserviți și de cantitatea de energie electrică furnizată clienților casnici și clienților finali noncasnici în luna analizată.



Sursa: Raportările lunare ale participanților activi pe PAM - prelucrare CMPEE



Sursa: Raportările lunare ale participanților activi pe PAM - prelucrare CMPEE



Sursa: Raportările lunare ale participanților activi pe PAM - prelucrare CMPEE

Precizăm că, în calculul de determinare a valorilor indicatorilor de piață, nu s-a ținut cont de principiul dominanței, fiind evidențiată cota fiecărui furnizor în parte, indiferent de apartenența acestuia la un grup de societăți afiliate. Cantitatea de energie electrică furnizată pe baza căreia s-a stabilit cota de piață a fiecărui furnizor include consumul la locurile de consum proprii ale marilor clienți industriali care dețin și licență de furnizare și care au decis să-și achiziționeze energia de pe piața angro, în calitate de furnizori concurențiali.

Valorile indicatorilor de concentrare și numărul furnizorilor activi în luna analizată, la nivelul întregii cantități de energie furnizate pe PAM sunt prezentate în tabelele următoare, defalcat pe tipuri de clienți finali (noncasnici/casnici) și pe tranșe de consum.

<b>Indicatori de concentrare Total PAM - August 2025-</b>	<b>Tranșe consum Clienți noncasnici</b>							
	<b>IA</b>	<b>IB</b>	<b>IC</b>	<b>ID</b>	<b>IE</b>	<b>IF</b>	<b>IG</b>	<b>Total</b>
C1 (%)	39	24	16	10	15	16	33	15
C3 (%)	76	56	42	29	40	43	55	33
HHI	2516	1387	860	536	814	1022	1491	606
Consum (GWh)	221	493	289	611	368	174	777	2934
Nr. furnizori activi	61	75	57	54	30	16	22	99

Sursa: Raportările lunare ale participanților activi pe PAM - prelucrare CMPEE

<b>Indicatori de concentrare Total PAM - August 2025-</b>	<b>Tranșe consum Clienți casnici</b>					
	<b>DA</b>	<b>DB</b>	<b>DC</b>	<b>DD</b>	<b>DE</b>	<b>Total</b>
C1 (%)	34	33	31	37	50	<b>30</b>
C3 (%)	77	76	77	85	87	<b>74</b>
HHI	2370	2359	2279	2636	3245	<b>2223</b>
Consum (GWh)	210	470	302	132	42	<b>1157</b>
Nr. furnizori activi	25	23	22	22	20	<b>27</b>

Sursa: Raportările lunare ale participanților activi pe PAM - prelucrare CMPEE

În mod similar, prezentăm indicatorii de concentrare și numărul furnizorilor activi în luna analizată la nivelul componentei concurențiale a energiei electrice furnizate clienților finali noncasnici/casnici.

<b>Indicatori de concentrare Regim Concurențial - August 2025-</b>	<b>Tranșe consum Clienți noncasnici</b>							
	<b>IA</b>	<b>IB</b>	<b>IC</b>	<b>ID</b>	<b>IE</b>	<b>IF</b>	<b>IG</b>	<b>Total</b>
C1 (%)	40	25	16	10	15	16	33	<b>16</b>
C3 (%)	76	56	42	30	40	43	55	<b>33</b>
HHI	2541	1377	860	545	814	1022	1491	<b>607</b>
Consum (GWh)	217	478	276	601	368	174	777	<b>2891</b>
Nr. furnizori activi	62	74	57	54	30	16	22	<b>99</b>

Sursa: Raportările lunare ale participanților activi pe PAM - prelucrare CMPEE

<b>Indicatori de concentrare Regim Concurențial - August 2025-</b>	<b>Tranșe consum Clienți casnici</b>					
	<b>DA</b>	<b>DB</b>	<b>DC</b>	<b>DD</b>	<b>DE</b>	<b>Total</b>
C1 (%)	37	36	35	44	56	<b>34</b>
C3 (%)	73	72	78	87	88	<b>74</b>
HHI	2307	2246	2334	3041	3752	<b>2207</b>
Consum (GWh)	150	344	239	111	38	<b>882</b>
Nr. furnizori activi	25	23	22	22	20	<b>27</b>

Sursa: Raportările lunare ale participanților activi pe PAM - prelucrare CMPEE