



RAPORT PRIVIND REZULTATELE MONITORIZĂRII PIEȚEI DE ENERGIE ELECTRICĂ ÎN LUNA OCTOMBRIE 2025

ANRE depune toate eforturile pentru a prezenta în mod cât mai clar, în acest document, informații bazate pe raportările operatorilor economici. Acest document publicat de ANRE are numai scop informativ și educațional; ANRE nu este și nu va fi legal responsabilă, în nicio circumstanță, pentru eventualele inadvertențe cu privire la informațiile prezentate și nici pentru folosirea improprie a acestora de către utilizatori.

Str. Constantin Nacu, nr. 3, Sector 2, București, Cod poștal: 020995

Tel: (021) 327 8100. Fax: (021) 312 4365. E-mail: anre@anre.ro. Web: www.anre.ro

ANRE în calitate de operator de date cu caracter personal, respectă prevederile Regulamentului UE nr.679/2016 și reglementările interne în vigoare în materia protecției datelor cu caracter personal



CUPRINS

I. MONITORIZAREA FUNCȚIONĂRII PIETEI DE ENERGIE ELECTRICĂ DIN ROMÂNIA	3
II. PIAȚA ANGRO DE ENERGIE ELECTRICĂ	4
1. <i>Participanții la piața angro de energie electrică</i>	5
2. <i>Structura pe tipuri de surse primare a energiei electrice produse și livrate în rețele de producătorii monitorizați</i>	6
3. <i>Structura tranzacțiilor pe piața angro de energie electrică</i>	9
4. <i>Indicatori de concentrare pentru piața angro de energie electrică și componentele sale</i>	28
5. <i>Evoluția prețurilor stabilite pe piața angro de energie electrică</i>	30
III. PIAȚA CU AMĂNUNTUL DE ENERGIE ELECTRICĂ	36
1. <i>Participanții la piața cu amănuntul de energie electrică</i>	37
2. <i>Numărul de clienți finali</i>	38
3. <i>Consumul de energie electrică al clienților finali</i>	40
4. <i>Prețuri medii de furnizare la clienții finali</i>	42
5. <i>Indicatori de concentrare pe piața cu amănuntul de energie electrică</i>	44

I. MONITORIZAREA FUNCȚIONĂRII PIETEI DE ENERGIE ELECTRICĂ DIN ROMÂNIA

Piața de energie electrică funcționează conform regulilor instituite prin legislația primară, în principal *Legea energiei electrice și a gazelor naturale nr. 123/2012*, cu modificările și completările ulterioare (*Legea*), prin regulamentele europene ca acte de directă aplicabilitate și prin cadrul de reglementare elaborat de ANRE.

ANRE monitorizează funcționarea pieței angro și a pieței cu amănuntul de energie electrică în vederea evaluării nivelului de eficiență, transparență și concurență, în temeiul *OUG nr. 33/2007 privind organizarea și funcționarea ANRE*, aprobată cu modificări și completări prin *Legea nr. 160/2012*, cu modificările și completările ulterioare. Monitorizarea pieței de energie electrică se realizează pe bază de reglementări proprii, respectiv *Metodologia de monitorizare a pieței angro de energie electrică (Metodologia PAN)*, aprobată prin Ordinul președintelui ANRE nr. 18/2023, și *Metodologia de monitorizare a pieței cu amănuntul de energie electrică (Metodologia PAM)*, aprobată prin Ordinul președintelui ANRE nr. 17/2023. Participanții la piața de energie electrică raportează lunar către ANRE date de tranzacționare specifice pieței angro de energie electrică și, după caz, date tehnice și informații specifice pieței cu amănuntul de energie electrică, potrivit prevederilor din cele două metodologii de monitorizare.

Din perspectiva activității desfășurate pe fiecare din componentele pieței de energie electrică, categoriile de participanți cu obligații de raportare sunt producătorii din surse clasice și regenerabile monitorizați în temeiul *Metodologiei PAN* în vigoare, entitățile agregate și agregatorii pentru producere și/sau pentru consum comandabil, operatorii instalațiilor de stocare, furnizorii și traderii de energie electrică, părțile responsabile cu echilibrarea, operatorul de transport și sistem și operatorii de distribuție concesionari (pentru energia electrică necesară acoperirii consumului propriu tehnologic în rețelele de transport și de distribuție). Datele lunare raportate de participanți sunt corelate cu datele și informațiile de tranzacționare transmise de operatorii pieței de energie electrică, operatorul de transport și sistem și operatorii de distribuție concesionari.

Raportul lunar de monitorizare a pieței de energie electrică prezintă, în sinteză, rezultatele activității de monitorizare la nivelul lunii analizate, dar și comparativ cu alte perioade, prin intermediul unor indicatori agregați ce caracterizează componentele pieței angro și a pieței cu amănuntul de energie electrică din punct de vedere al structurii și funcționării acestora.

II. PIAȚA ANGRO DE ENERGIE ELECTRICĂ

În conformitate cu prevederile legale, pe piața angro de energie electrică se derulează tranzacții cu energie electrică în urma desfășurării de licitații pe piețele organizate aflate în administrarea operatorilor pieței de energie electrică, tranzacții cu energie electrică pe bază de contracte bilaterale negociate direct și tranzacții de import și de export al energiei electrice.

Dimensiunea pieței angro de energie electrică este dată de totalitatea tranzacțiilor realizate de participanții la piață, în care sunt incluse și revânzările realizate în scopul ajustării poziției contractuale sau obținerii de beneficii financiare, depășind în acest fel cantitatea de energie electrică transmisă fizic de la producere la consum.

În prezent, titularii ai unei licențe pentru activitatea operatorului pieței de energie electrică în conformitate cu prevederile *Legii* sunt:

- ❖ din decembrie 2001, societatea Operatorul Pieței de Energie Electrică și de Gaze Naturale “OPCOM” SA (denumită în continuare OPCOM) și
- ❖ din martie 2022, societatea Bursa Română de Mărfuri (Romanian Commodities Exchange) SA (denumită în continuare BRM).

Piețele organizate aflate în administrarea OPCOM sunt piețele centralizate de contracte la termen: modalitatea de tranzacționare prin licitație extinsă și utilizarea produselor care să asigure flexibilitatea tranzacționării (PCCB-LE-flex), modalitatea de tranzacționare a contractelor prin negociere continuă (PCCB-NC), cadrul organizat de tranzacționare pe piața centralizată cu negociere dublă continuă (PC-OTC), modalitatea de încheiere a contractelor de procesare a combustibilului (PCCB-PC), piața de energie electrică pentru clienții finali mari (PMC), piața centralizată pentru serviciul universal (PCSU), piața centralizată pentru energie electrică din surse regenerabile susținută prin certificate verzi (PCE-ESRE-CV), piața centralizată destinată atribuirii contractelor de energie electrică pentru perioade lungi de livrare (PCTL).

De asemenea, OPCOM are calitatea de operator al pieței de energie electrică desemnat (OPEED) pentru Piața pentru ziua următoare (PZU), care din iunie 2021 funcționează în mecanism cuplat în proiectul european SDAC și din iunie 2022 prin cuplare pe bază de fluxuri precum și pentru Piața intrazilnică (PI), care din noiembrie 2019 funcționează în regim cuplat cu piețele din celelalte țări participante în proiectul european SIDC. Începând cu data de 13 iunie 2024, în conformitate cu Decizia ACER 01-2019 privind stabilirea unei metodologii de prețuri a capacității intrazilnice transfrontaliere, OPCOM a lansat tranzacționarea prin licitație pe PI (IDA).

BRM organizează și administrează următoarele piețe centralizate de contracte la termen: Piața Marilor Consumatori (PMC), Piața Contractelor la termen de energie electrică (PCT) și Piața de energie electrică OTC.

Prin decizia ANRE nr. 1739 din 04.07.2023, BRM a primit calitatea de operator al pieței de energie electrică desemnat (OPEED) pentru o perioadă de 4 ani pentru Piața cuplată pentru ziua următoare (PZU), care a devenit operațională începând cu 19 noiembrie 2024, și pentru Piața cuplată intrazilnică (PI), operațională din data de 22 mai 2024 și din data de 05 august 2025 pentru mecanismul de tranzacționare prin licitație (IDA).

1. Participanții la piața angro de energie electrică

În tabelul următor sunt prezentați participanții la piața angro de energie electrică activi* în luna octombrie 2025 alături de operatorii pieței de energie electrică:

PARTICIPANȚI ACTIVI PE PIAȚA ANGRO DE ENERGIE ELECTRICĂ					
1	A6 Impex SA	89	Enex Nalbant Renewable SRL	177	Plenerg SRL
2	Aerrio Energy Holding SRL	90	Engie România SA	178	Power Peak Trading SRL
3	Alegfurnizorul Consulting SRL	91	Entel SA	179	Powerhouse Trading SRL
4	Alive Capital SA	92	Entrex Services SRL	180	PPC Energie SA
5	Alive Sun Power One SRL	93	Eol Energy SRL	181	PPC Renewables Romania SRL
6	Alive Wind Power One SRL	94	Eolian Project SRL	182	Preflab SA
7	Alizeu Eolian SA	95	EP Furnizare SRL	183	Premier Energy SA
8	Alpha Project Tehnology SA	96	EPP Power Trading SRL	184	Premier Energy Furnizare SA
9	Alro SA	97	Espe Energia SRL	185	Premier Wind 80 SRL
10	AMV Solar SRL	98	Eviva Nalbant SRL	186	RAAL SA
11	Anchor Grup SA	99	Eye Mall SRL	187	Rătești Solar Plant SRL
12	AOT Energy SRL	100	FEH Energy SRL	188	Renewa Power SRL
13	Arvi Invest RO SRL	101	Fenova AB	189	Renovatio Trading SRL
14	Auchan Renewable Energy SRL	102	Fin Energy SRL	190	Repsan Energy SRL
15	Axpo Energy Romania SRL	103	Fort Green Energy SRL	191	Restart Energy One SA
16	Azomures SA	104	Freepoint Commodities Europe	192	Rețele Electrice România SA
17	Baba Ana Solar Green Energy SRL	105	Fundpole Capital SRL	193	Rig Biomass SRL
18	Bepco SRL	106	Future PV SRL	194	Rodina Energy Distribution SRL
19	Best Energy SRL	107	Galcusud SRL	195	Romelectro Bucuresti SA
20	Bioenergy Suceava SRL	108	Gamma Solar Project SRL	196	Romenergy Trading SRL
21	Blue Line Energy SRL	109	Gan Energy SRL	197	Romkumuk SRL
22	Blue Planet Investments SRL	110	Gen-1 Bucharest - Electricity Trading And Sale SRL	198	Romuk Energy SRL
23	Blue Sand Investment SRL	111	Ges Furnizare SRL	199	Rulmenti SA
24	Bozestii Power SRL	112	Getica 95 COM SRL	200	SERG Company SRL
25	Braia Winds SRL	113	Glodeni Energy SRL	201	Shikun and Binui Energy Satu Mare SRL
26	Caracal Solar Alpha SRL	114	Glodeni Solar SRL	202	SIX Wings SRL
27	Casa Crang SRL	115	Glytodon SRL	203	Skybase Energy SRL
28	Casori SRL	116	GPSB Solaris 48 SRL	204	Smart Power Generation Alfa SRL
29	Catalan Electric SRL	117	Green Vision Seven SRL	205	SN Nuclearelectrica SA
30	CET Govora SA	118	Grenerg SRL	206	SNGN Romgaz SA
31	Chimcomplex Bozestii SA	119	Ground Investment Corp SRL	207	Societatea Complex Energetic Valea Jiului SA
32	Clue Solar SRL	120	Harghita Energy Broker SRL	208	Societatea de Administrare a Participațiilor în Energie SA
33	Cluster Power SRL	121	Heliolux SRL	209	Societatea Electrocentrale Craiova SA
34	Comeris Energy SRL	122	Helvovolt Instal SRL	210	Societatea Energetica Electrica SA
35	CNTEE Transselectrica SA	123	Hermes Energy International SRL	211	Solar Electric Frasiuet SRL
36	Compania Locala de Termoficare COLTERM SA	124	Horia Solar Invest One SRL	212	Solar Renewable SRL
37	Complexul Energetic Oltenia SA	125	HS Timber Productions Reci SRL	213	Solar System Project SRL
38	Conti Green Project SRL	126	HS Timber Productions SRL	214	Solaria Green Energy SRL
39	Contour Global Solutions SRL	127	ICCO Emerg SRL	215	Solprim SRL
40	Cooperativadeenergie Furnizare SRL	128	ICD Octagon Development SRL	216	Spectrade SRL
41	Corni Eolian SRL	129	ICPE Electrocond Technologies SA	217	Spectrum Tech SRL
42	Cotroceni Park SA	130	Ingka Investments Renewable Energy Romania SRL	218	SPEEH Hidroelectrică SA
43	Crest Energy SRL	131	ISPH SA	219	Standard Grup 4 Term SRL
44	D.Trading D.O.O.	132	JRD Solar SRL	220	Stock Energy SRL
45	Dacia Energy Solutions SRL	133	Kelavent Charlie SRL	221	Sun Challenge SRL
46	Danske Commodities A/S	134	Kelavent Echo SRL	222	Sun Energy Complet SA
47	Delgaz Grid SA	135	Kentax Energy SRL	223	Teius Solar SRL
48	DIGI Romania SA	136	Ker Toki Power AD	224	Termo Ploiesti SRL
49	Distribuție Energie Electrică România SA	137	Kompact Grid SRL- Agregator	225	Termoficare Oradea SA
50	Distribuție Energie Oltenia SA	138	Land Power SRL	226	Thermoenergy Group SA
51	E.ON Energie Romania SA	139	Lemar Grup SRL	227	Three Pharm SRL
52	East Wind Farm SRL	140	Liberty Galați SA	228	Timar Energy SA
53	Eco Power Wind SRL	141	LJG Green Source Energy Alpha SA	229	Timar Green Energy SRL
54	Eco Voltaic SRL	142	LJG Green Source Energy Beta SRL	230	TMK Hydroenergy Power SRL
55	Ecoenergia SRL	143	LJG Green Source Energy Gamma SRL	231	Tomis Team SRL
56	Ecosfer Energy SRL	144	Luxten Lighting Company SA	232	Transenergo Microhidro SRL
57	EDPR Romania SRL	145	Mar-Tin Solar Energy SRL	233	True Energy Management SRL
58	EFT Furnizare SRL	146	Mazarine Energy Romania SRL	234	Uzinsider General Contractor SA
59	EFT Power SRL	147	Megalodon Storage SRL	235	Varokub Energy Development SRL
60	EGGER Romania SRL	148	Met Austria Energy Trade	236	Vatech Consulting SRL
61	E-Infra SA	149	MET Romania Energy SA	237	Veolia România Soluții Integrate SA
62	Ela Energy PH SRL	150	MHC Water Power	238	Verbund Wind Power Romania SRL
63	Ekata MHC SRL	151	Midori Solutions	239	Veroniki Wind SRL
64	Electric Planners SRL	152	Mira Green Planet SRL	240	Vest Energo SA
65	Electrica Furnizare SA	153	Mireasa Energies SRL	241	Vienna Energy Forta Naturala SRL
66	Electricom SA	154	Modern Calor SA	242	Vinmecno Management Romania SRL
67	Electrificare CFR SA	155	Moldova Eolian SRL	243	VIS Solaris 2011 SRL
68	Electro Energy Sud SRL	156	Monsson SRL	244	Vitol Gas and Power B.V.
69	Electrocarbon SA	157	Monsson Trading SRL	245	Vivenergy SRL
70	Electrocentrale București SA	158	Montana Solar Energy SRL	246	VM-Trade Energy SRL
71	Electrogrup SA	159	Municipiul Iași SA	247	Volt Energy Development SRL
72	Electroutilaj SA	160	MVM Future Energy Technology	248	Volitica SRL
73	Elektra Green Power SRL	161	Neptun SA	249	Vrancart SA
74	Elektra Wind Power SRL	162	New Energy Management SRL	250	Vrish Pro Investments SRL
75	Elnet Energy SRL	163	Next Energy Partners SRL	251	Warehouses De Pauw Romania SRL
76	Elsid SA	164	Nexte Renewable SRL	252	We Power Team SRL
77	EM Power SRL	165	Nicolae Balcescu Regenerabile SRL	253	Werk Energy SRL
78	Encon Prime SRL	166	Nova Power&Gas SRL	254	Wind Energy Service East Europe SRL
79	Energia Verde Ventuno SRL	167	Nova PS 110 SRL	255	Wind Park Invest SRL
80	Energocom SA	168	NOVA PS 170 SRL	256	Windfarm MV I SRL
81	Energovia EOOD	169	NOVA PS 90 SRL	257	Xalandine Energy SRL
82	Energy Core Development SRL	170	NRX Wind SRL	258	XPV SRL
83	Energy Distribution Services SRL	171	OLT Piess SRL	259	Yar Power SRL
84	Energy Gate SRL	172	OMV Petrom SA	260	ZG Timber Sebes SRL
85	Energy Innovative Solutions	173	Optimize Power SRL		OPERATORI PIAȚA ENERGIE ELECTRICĂ
86	Energy Tech Entera SRL	174	Ovidiu Development SRL	1	BRM SA
87	Energy Optimizarea Portofoliului	175	Petrotel-Lukoil SA	2	OPCOM SA
88	Enevo Power SRL	176	Photovoltaic Green Project SRL		

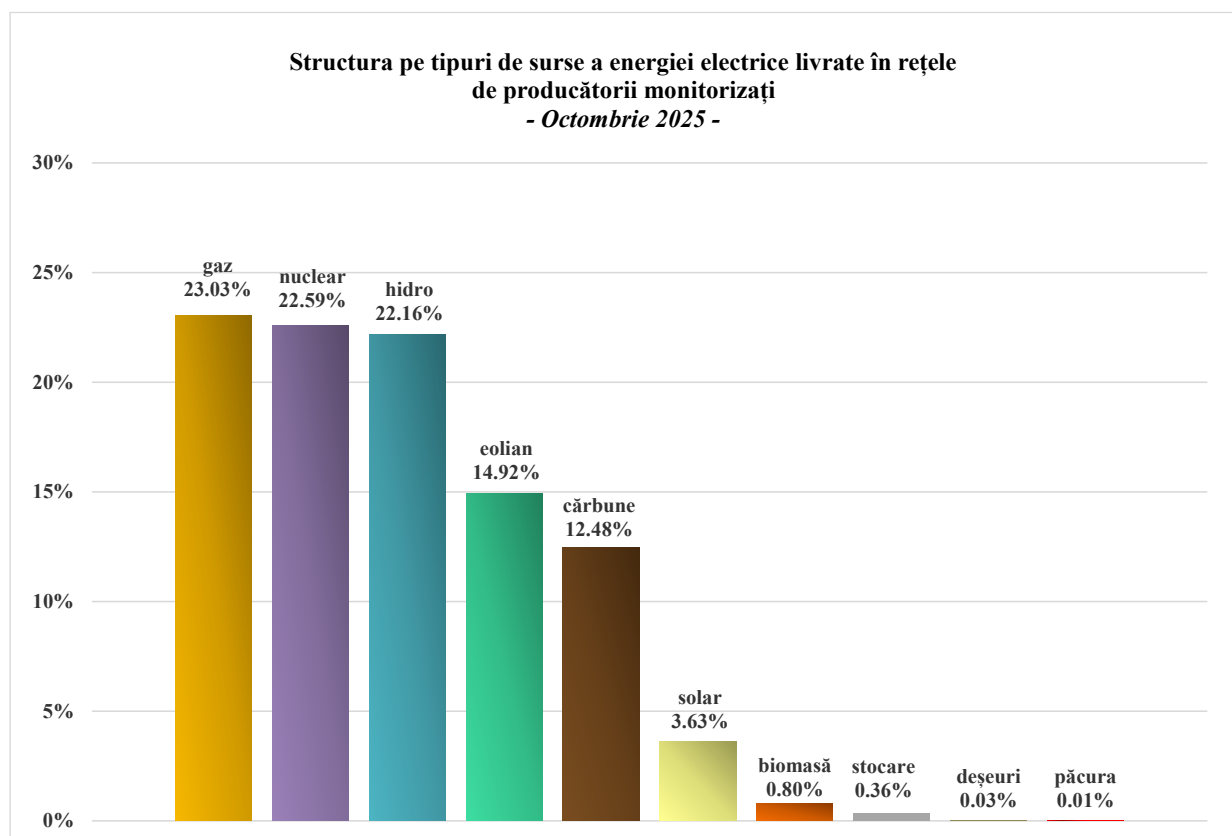
*Participanții activi sunt *participanți la piață*, în sensul art. 7 din *Metodologia de monitorizare a pieței angro de energie electrică*, aprobată prin Ordinul președintelui ANRE nr. 18/2023, care în luna de raportare au desfășurat activitate pe piața angro de energie electrică.

Precizăm că în categoria producătorilor de energie electrică monitorizați în baza *Metodologiei PAN* sunt cuprinși titularii de licență pentru exploatarea capacităților de producere a energiei electrice, cu sau fără instalații de stocare, cărora OTS le aplică tariful pentru serviciul de transport – componenta de introducere în rețea (TG) și anume care dețin capacități de producere cu putere instalată mai mare de 5 MW, chiar dacă aceștia dețin și licență pentru activitatea de furnizare a energiei electrice.

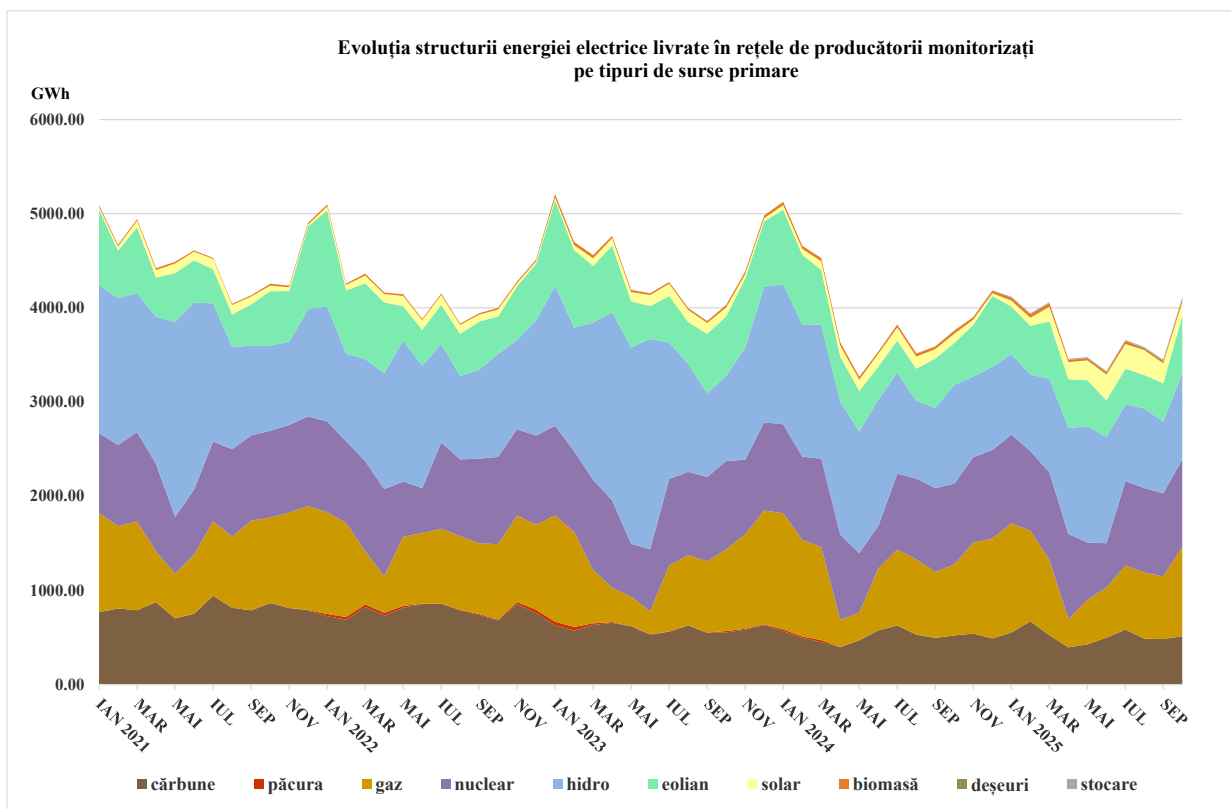
Lista actualizată a părților responsabile cu echilibrarea (PRE) este publicată pe site-ul operatorului pieței de echilibrare (CNTEE Transelectrica S.A.).

2. Structura pe tipuri de surse primare a energiei electrice produse și livrate în rețele de producătorii monitorizați

Prezentăm în continuare structura pe tipuri de surse primare a energiei electrice produse și livrate în rețele de producătorii monitorizați pentru luna octombrie 2025 și evoluția structurii lunare în ultimii 5 ani.

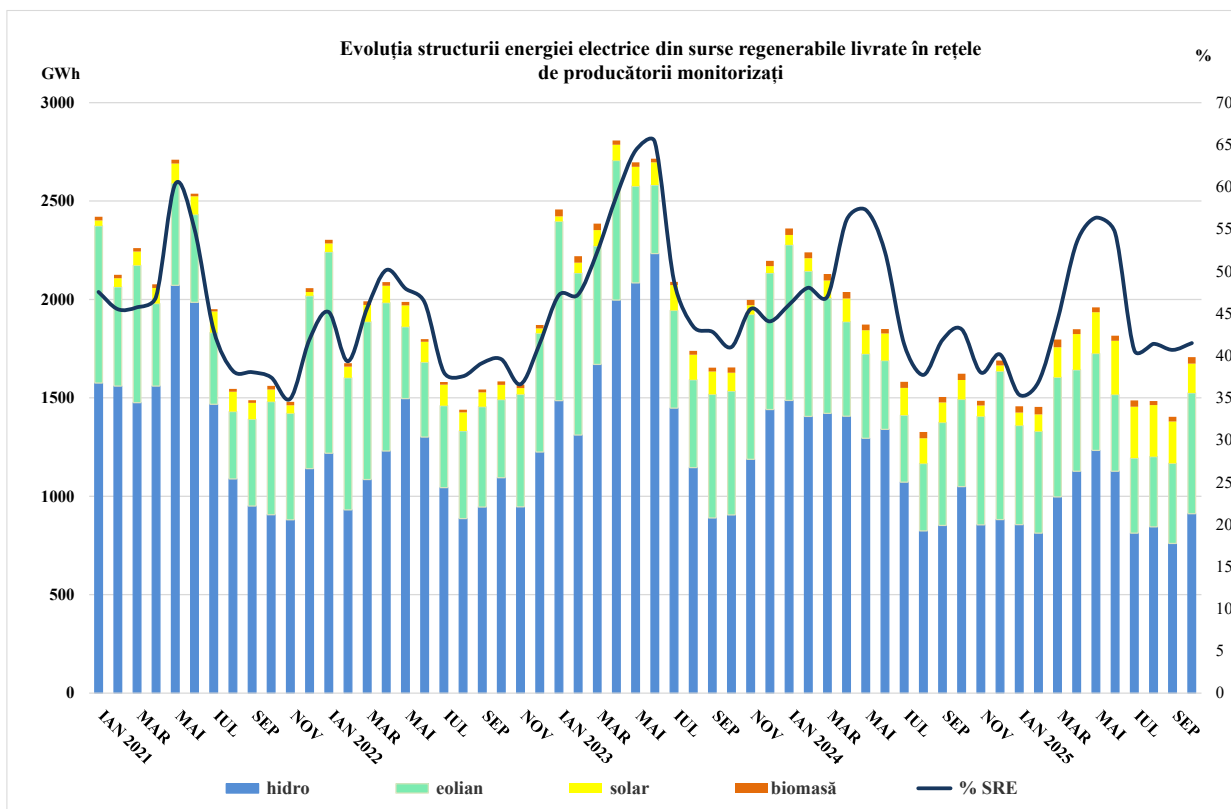


Sursa: Raportările lunare ale producătorilor monitorizați – prelucrare SMP



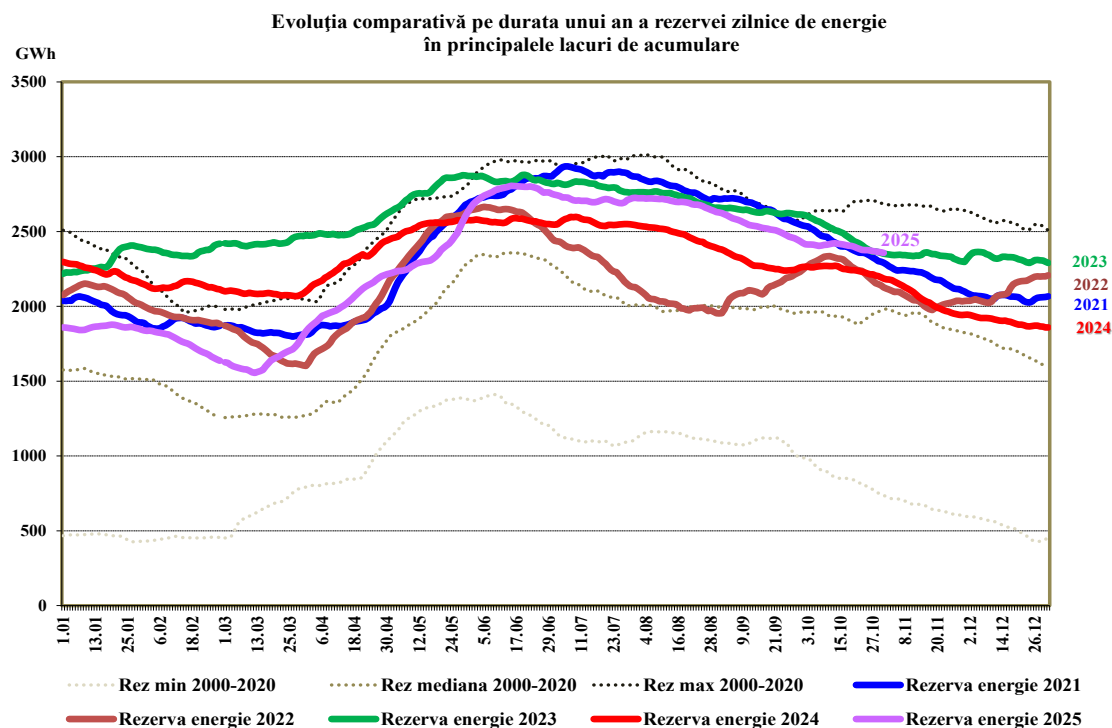
Sursa: Raportările lunare ale producătorilor monitorizați – prelucrare SMP

În graficul următor este prezentată în evoluție lunară energia electrică produsă din surse regenerabile și livrată în rețea de producătorii monitorizați și cota de piață a acestora din totalul energiei electrice livrate.



Sursa: Raportările lunare ale producătorilor monitorizați PAN – prelucrare SMP

Unul din factorii de influență ai producției de energie electrică în centralele hidroelectrice, alături de debitul Dunării, îl reprezintă rezerva de energie din marile amenajări hidroenergetice ale României. Evoluția nivelului zilnic al acesteia în anul 2025, comparativ cu valorile zilnice din ultimii 4 ani și cu minima, maxima și mediana aferente fiecărei zile din perioada 2000-2020, sunt prezentate în graficul următor:



Sursa: Raportările lunare ale SPEEH Hidroelectrica S.A. – prelucrare SMP

Prezentăm câțiva indicatori de sinteză ce caracterizează bilanțul fizic al energiei electrice pentru luna octombrie 2025 comparativ cu luna anterioară.

		- GWh -	
Nr. crt.	INDICATOR	Septembrie 2025	Octombrie 2025
1	Energia electrică produsă (Pi > 5MW) ¹	3644,60	4348,68
2	Energia electrică livrată în rețea (Pi > 5MW) ¹	3450,08	4112,08
3	Schimburi comerciale pe direcția import (inclusiv tranzite) ²	1552,77	1408,65
4	Schimburi comerciale pe direcția export (inclusiv tranzite) ²	1231,95	1336,88
5	Consum intern realizat SEN ³	4073,83	4559,63
6	Consumul clienților casnici ⁴ :	1067,94	1156,09
6.1	- în regim concurențial	819,87	887,25
6.2	- în regim de SU	247,04	268,06
6.3	- în regim de UI	1,03	0,78
7	Consumul clienților finali noncasnici ⁴ :	2818,59	2897,73
7.1	- în regim concurențial	2782,53	2860,70
7.2	- în regim de UI	36,06	37,03
8	CPT transport ⁵	66,43	73,42
9	CPT distribuție ⁵	213,18	347,41

Note:

1. Indicatorii *Energia electrică produsă (Pi > 5MW)* și *Energia electrică livrată (Pi > 5MW)* se referă la energia electrică livrată în SEN de toți producătorii care dețin cel puțin o centrală de producere cu capacitate instalată mai mare de 5 MW, racordată la rețelele electrice de transport și distribuție (în conformitate cu *Metodologia PAN* aprobată prin Ordinul ANRE nr. 18/2023);
2. Indicatorii *Schimburi comerciale pe direcția import (inclusiv tranzite)* și *Schimburi comerciale pe direcția export (inclusiv tranzite)* includ și energia electrică care tranzitează România (tranzitele notificate de participanții la piață și tranzitele prin mecanismele cuplate PZU și PI);
3. Indicatorul *Consum intern realizat SEN* reprezintă consumul lunar realizat la nivelul întregului SEN și este cel raportat de CNTEE Transelectrica S.A.;
4. Consumul clienților casnici și al clienților finali noncasnici reprezintă energia furnizată în luna de raportare clienților finali de furnizorii/producătorii monitorizați și autoconsumul acestora; nu este inclus consumul prosumatorilor din producția proprie, datele privind prosumatorii făcând obiectul unui raport distinct al ANRE;
5. *CPT pentru acoperirea pierderilor în rețeaua de transport și CPT pentru acoperirea pierderilor în rețeaua de distribuție* au fost calculate pe baza achizițiilor de energie electrică realizate de operatorii de rețea în calitate de participanți la piață cu luarea în calcul a dezechilibrelor înregistrate la nivelul Părții Responsabile cu Echilibrarea din care fac parte.

3. Structura tranzacțiilor pe piața angro de energie electrică

În tabelul următor sunt prezentate volumele de energie electrică livrate lunar pe contractele aflate în derulare în luna de raportare și prețurile medii realizate pe fiecare componentă a pieței angro în luna de raportare, comparativ cu luna anterioară, calculate pe baza raportărilor lunare ale participanților la piață. Prețurile medii prezentate pentru componentele pieței angro sunt prețuri medii ponderate realizate în luna de raportare.

Volumele de energie electrică livrate au fost raportate la *Consumul intern realizat SEN* pentru a oferi o referință în aprecierea dimensiunii pieței angro și a componentelor sale.

Datele din tabel sunt prezentate doar pentru piețele pe care au fost raportate volume livrate în luna analizată; precizăm că toate volumele sunt raportate în ore RO, toate prețurile includ componenta TG.

TRANZACȚII VÂNZARE PE PIAȚA ANGRO	Septembrie 2025	Octombrie 2025
1. PIAȚA CONTRACTELOR BILATERALE NEGOCIATE DIRECT		
volum livrat (GWh)	1482	1677
preț mediu (lei/MWh)	517,67	542,11
% din consumul intern realizat	36,4	36,8
1.1. Vânzare pe contracte negociate¹		
volum livrat (GWh)	1451	1640
preț mediu (lei/MWh)	521,05	545,88
% din consumul intern realizat	35,6	36,0
1.2. Vânzare pe contracte negociate în entitate agregată/agregator		
volum livrat (GWh)	31	38
preț mediu (lei/MWh)	360,75	377,34
% din consumul intern realizat	0,8	0,8
2. PIAȚA CONTRACTELOR DE EXPORT²		
volum livrat (GWh)	329	541
preț mediu (lei/MWh)	497,45	645,59
% din consumul intern realizat	8,1	11,9
3. PIEȚE CENTRALIZATE DE CONTRACTE BILATERALE		
volum livrat (GWh)	1838	1987
preț mediu (lei/MWh)	536,00	540,22
% din consumul intern realizat	45,1	43,6

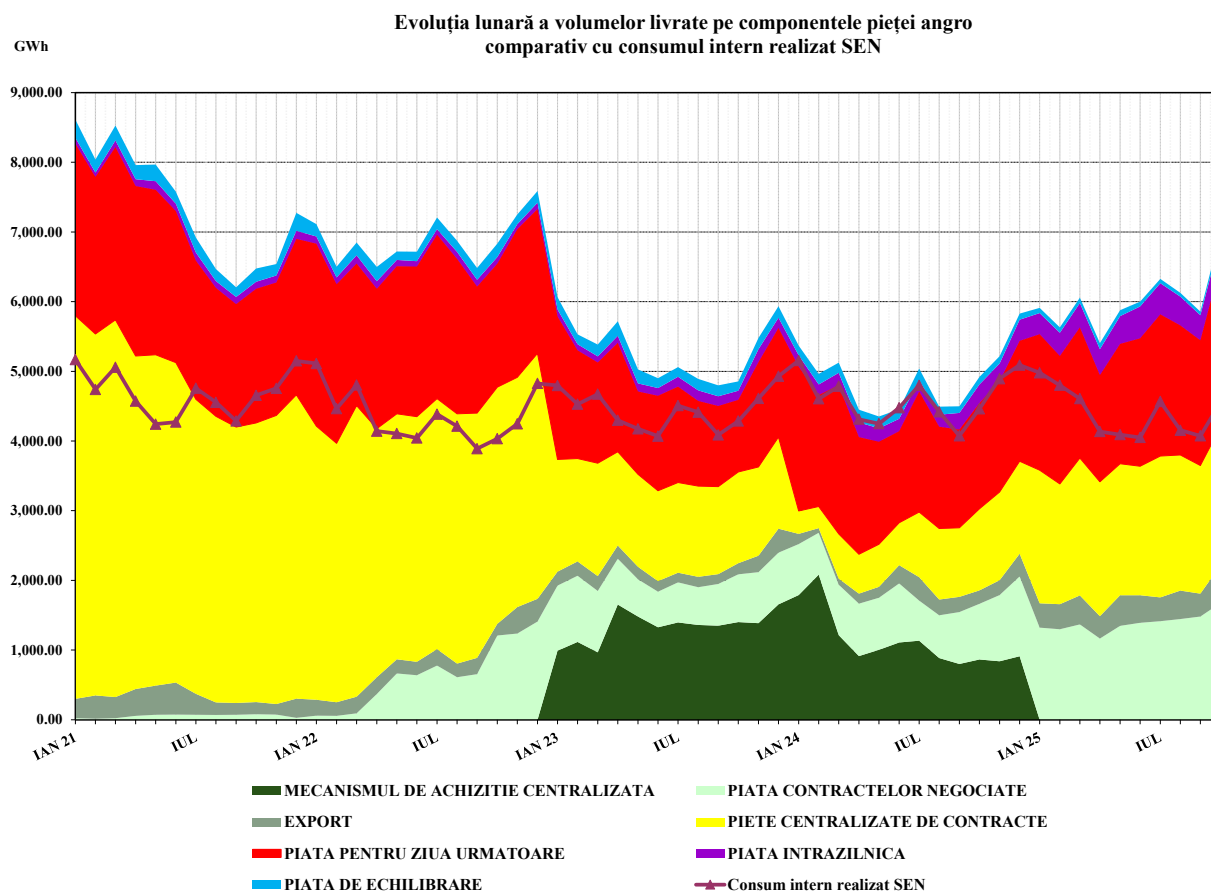
TRANZACȚII VÂNZARE PE PIAȚA ANGRO	Septembrie 2025	Octombrie 2025
3.1. Modalitatea de tranzacționare PCCB-LE-flex³		
volum livrat (GWh)	996	1046
preț mediu (lei/MWh)	538,32	539,62
% din consumul intern realizat	24,4	22,9
3.2. Modalitatea de tranzacționare PCCB-NC		
volum livrat (GWh)	127	154
preț mediu (lei/MWh)	592,58	592,96
% din consumul intern realizat	3,1	3,4
3.3. Modalitatea de tranzacționare PC-OTC		
volum livrat (GWh)	442	521
preț mediu (lei/MWh)	550,58	560,21
% din consumul intern realizat	10,9	11,4
3.4. Modalitatea de tranzacționare PCE-ESRE-CV		
volum livrat (GWh)	56	64
preț mediu (lei/MWh)	281,75	292,03
% din consumul intern realizat	1,4	1,4
3.5. Modalitatea de tranzacționare PMC-BRM		
volum livrat (GWh)	18	19
preț mediu (lei/MWh)	551,51	551,92
% din consumul intern realizat	0,4	0,4
3.6. Modalitatea de tranzacționare PCT-BRM		
volum livrat (GWh)	199	184
preț mediu (lei/MWh)	525,62	527,45
% din consumul intern realizat	4,0	4,04
4. PIAȚA PENTRU ZIUA URMĂTOARE		
volum livrat ⁴ (GWh)	1796	2340
preț mediu ⁶ (lei/MWh)	516,21	647,00
% din consumul intern realizat	44,1	51,3
4.1. Piața pentru Ziua Următoare - OPCOM		
volum livrat ⁴ (GWh)	1160	1465
preț mediu ⁶ (lei/MWh)	505,92	641,03
% din consumul intern realizat	28,5	32,1
4.2. Piața pentru Ziua Următoare - BRM		
volum livrat ⁴ (GWh)	636	875
preț mediu ⁶ (lei/MWh)	534,99	657,00
% din consumul intern realizat	15,6	19,2
5. PIAȚA INTRAZILNICĂ		
volum livrat ^{4,5} (GWh)	360	373
preț mediu ⁷ (lei/MWh)	490,77	651,86
% din consumul intern realizat	8,8	8,2
5.1. Piața Intrazilnică – OPCOM		
volum livrat ^{4,5} (GWh)	141	167
preț mediu ⁷ (lei/MWh)	475,95	642,43
% din consumul intern realizat	3,5	3,7
5.2. Piața Intrazilnică- BRM*		
volum livrat ⁴ (GWh)	219	206
preț mediu ⁷ (lei/MWh)	500,33	659,51
% din consumul intern realizat	5,4	4,5
6. PIAȚA DE ECHILIBRARE		
Volum ⁸ tranzacționat (GWh)	52	84
% din consumul intern realizat SEN	1,3	1,8
Volum ⁸ tranzacționat la creștere (GWh)	23	55
preț mediu de deficit ⁹ (lei/MWh)	476,59	814,38
Volum ⁸ tranzacționat la scădere (GWh)	28	30
preț mediu de excedent ⁹ (lei/MWh)	419,09	712,84
CONSUMUL INTERN REALIZAT SEN (GWh)	4074	4560

Note:

1. Contracte de vânzare-cumpărare a energiei electrice încheiate în conformitate cu art. 23 alin. (2) din *Legea nr. 123/2012 a energiei electrice și gazelor naturale*, cu modificările și completările ulterioare; volumele agregate și prețurile medii rezultă din declarațiile pe propria răspundere ale partenerilor contractuali;
2. Tranzacțiile lunare realizate pe baza contractelor de export raportate de participanții la piața angro; cantitățile livrate sunt cele notificate de participanți către CNTEE Transelectrica S.A. în platforma DAMAS;
Nu sunt incluse tranzitele (cele notificate de participanți și cele prin mecanismele cuplate PZU și PI) sau cantitățile exportate prin intermediul agentului de transfer (CNTEE Transelectrica S.A.) pe piețele cuplate PZU și PI;
3. Sunt incluse și cantitățile livrate în luna de raportare în baza tranzacțiilor încheiate prin mecanismul de tranzacționare PCCB-LE (valabil până în iunie 2020, când a intrat în vigoare PCCB-LE-flex);
4. Cantitățile tranzacționate lunar pe PZU și PI sunt cele publicate de operatorii pieței de energie electrică desemnați (OPEED) OPCOM (PZU și PI) și BRM (PZU și PI); acestea cuprind și cantitățile exportate prin intermediul agentului de transfer (CNTEE Transelectrica S.A.) pe piețele cuplate PZU și PI;
5. Începând cu data de tranzacționare 13 iunie 2024, cantitățile tranzacționate lunar pe PI (OPCOM) cuprind și rezultatele mecanismului de licitații intrazilnice (IDA);
6. *Prețul mediu lunar pe PZU – OPCOM*, prezentat în tabel, este calculat ca medie ponderată a prețurilor orare de închidere a pieței cu volumele orare din luna respectivă (*ore RO*);
Prețul mediu lunar pe PZU – OPCOM, publicat pe site-ul www.opcom.ro, este calculat ca medie aritmetică a prețurilor orare de închidere a pieței din luna respectivă (*ore CET*) – în luna octombrie 2025 acest preț este 620,18 lei/MWh;
Prețul mediu ponderat lunar pe PZU - OPCOM publicat pe site-ul www.opcom.ro este calculat ca medie ponderată a prețurilor orare de închidere a pieței cu volumele orare din luna respectivă (*ore CET*) - în luna octombrie 2025 acest preț este 641,00 lei/MWh;
Prețul mediu lunar pe PZU – BRM, prezentat în tabel, este calculat ca medie ponderată a prețurilor de închidere a pieței cu volumele tranzacționate în intervalele de decontare din luna respectivă (*ore RO*);
7. *Prețul mediu lunar pe PI – OPCOM*, prezentat în tabel, este calculat ca medie ponderată a prețurilor de închidere a pieței cu volumele tranzacționate în intervalele de decontare din luna respectivă (*ore RO*) și cuprinde și rezultatele mecanismului de licitații intrazilnice (IDA);
Prețul mediu ponderat lunar pe PI – OPCOM, publicat pe site-ul www.opcom.ro, este calculat ca medie ponderată a prețurilor orare de închidere a pieței cu volumele orare din luna respectivă (*ore CET*) - în luna octombrie 2025 acest preț este 642,69 lei/MWh;
Prețul mediu lunar pe PI – BRM, prezentat în tabel, este calculat ca medie ponderată a prețurilor de închidere a pieței cu volumele tranzacționate în intervalele de decontare din luna respectivă (*ore RO*);
8. Determinat de aplicarea prevederilor din Ordinul ANRE nr. 127/2021 cu modificările și completările ulterioare, începând cu luna iulie 2024, datele privind volumele tranzacționate pe PE (volum tranzacționat, volum tranzacționat la creștere și volum tranzacționat la reducere) și prețurile medii pe această piață se referă la energia electrică *angajată* pe PE;
9. Prețul mediu de deficit și prețul mediu de excedent sunt calculate ca medie aritmetică a prețurilor de decontare a pieței de echilibrare cu precizarea că în intervalele cu preț unic de decontare valoarea acestuia a fost atribuită atât ca deficit, cât și ca excedent.

*Începând cu luna august 2025 tranzacțiile pe PI BRM includ și tranzacțiile realizate prin mecanismul de licitație IDA.

Evoluția relației între volumele lunare aflate în livrare pe fiecare din componentele pieței angro de energie electrică și consumul intern realizat SEN, în perioada ianuarie 2021 – octombrie 2025, este reprezentată în graficul următor:



Sursa: Raportările lunare ale participanților la piața angro, OPCOM S.A., BRM S.A. și CNTEE Transelectrica S.A. – prelucrare SMP

Notă:

Începând cu luna decembrie 2022, datele lunare privind consumul intern prezentate în grafic reprezintă Consumul intern realizat SEN și sunt cele raportate de CNTEE Transelectrica S.A.

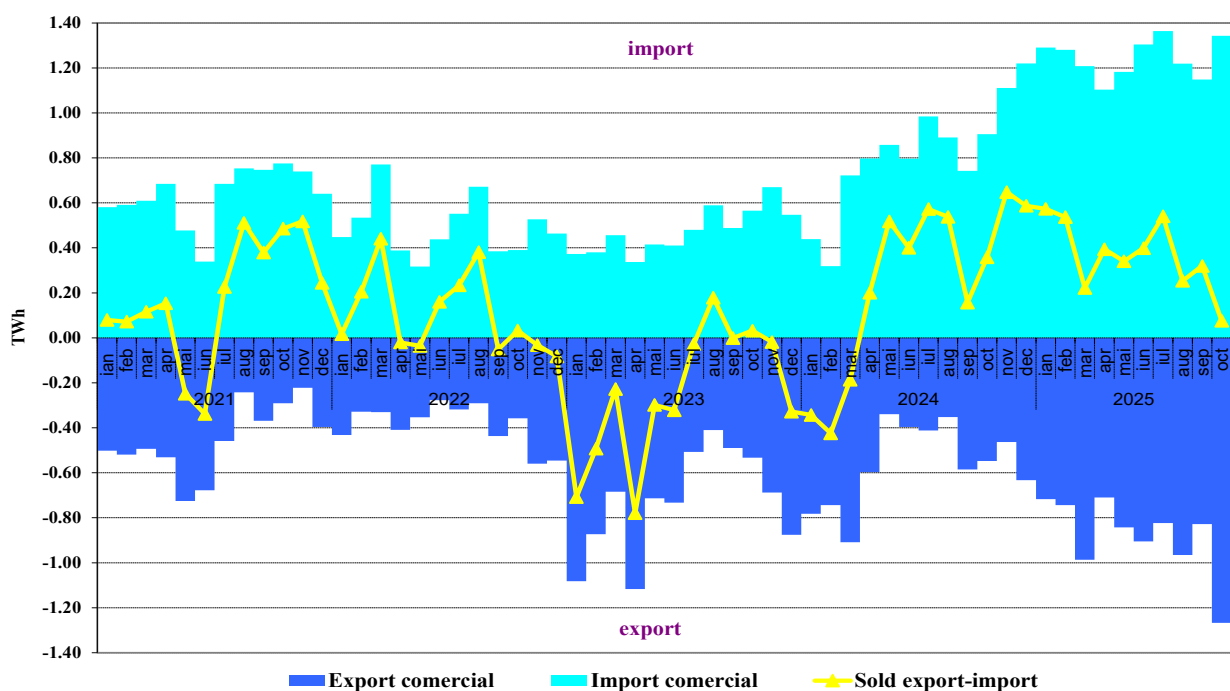
Prezentăm detalii privind tranzacțiile de export și de import comercial realizate pe baza contractelor încheiate de participanții la piață la care se adaugă energia exportată și cea importată prin mecanismele cuplate PZU și PI prin intermediul agentului de transfer CNTEE Transelectrica S.A. (pe granițele României cu Ungaria și Bulgaria).

Datele sunt prezentate pentru luna de raportare și luna anterioară și nu includ tranzitele (notificate de participanți sau cele prin piețele cuplate PZU și PI). Datele tabelare sunt însoțite de reprezentarea grafică a evoluției cantitative a exportului, importului și a soldului export-import începând din luna ianuarie 2021.

TRANZACȚII IMPORT/EXPORT	Septembrie 2025	Octombrie 2025
1. EXPORT COMERCIAL		
volum livrat (GWh)	828	1267
preț mediu (lei/MWh)	466,17	604,92
% din consumul intern realizat SEN	20,3	27,8
din care, prin PZU cuplat		
volum livrat (GWh)	326	567
preț mediu (lei/MWh)	446,23	563,34
% din consumul intern realizat SEN	8,0	12,4
din care, prin PI cuplat		
volum livrat (GWh)	174	159
preț mediu (lei/MWh)	444,27	614,87
% din consumul intern realizat SEN	4,3	3,5
2. IMPORT COMERCIAL		
volum livrat (GWh)	1148	1342
preț mediu (lei/MWh)	570,13	661,27
% din consumul intern realizat SEN	28,2	29,4
din care, prin PZU cuplat		
volum livrat (GWh)	357	667
preț mediu (lei/MWh)	593,85	685,97
% din consumul intern realizat SEN	8,8	14,6
din care, prin PI cuplat		
volum livrat (GWh)	169	196
preț mediu (lei/MWh)	534,39	684,03
% din consumul intern realizat SEN	4,2	4,3

Sursa: Raportările lunare ale participanților la piață, CNTEE Transelectrica S.A., OPCOM S.A. și BRM S.A.–
prelucrare SMP

Evoluția lunară a exportului și importului comercial de energie electrică
(tranzacții participanți și agent de transfer)

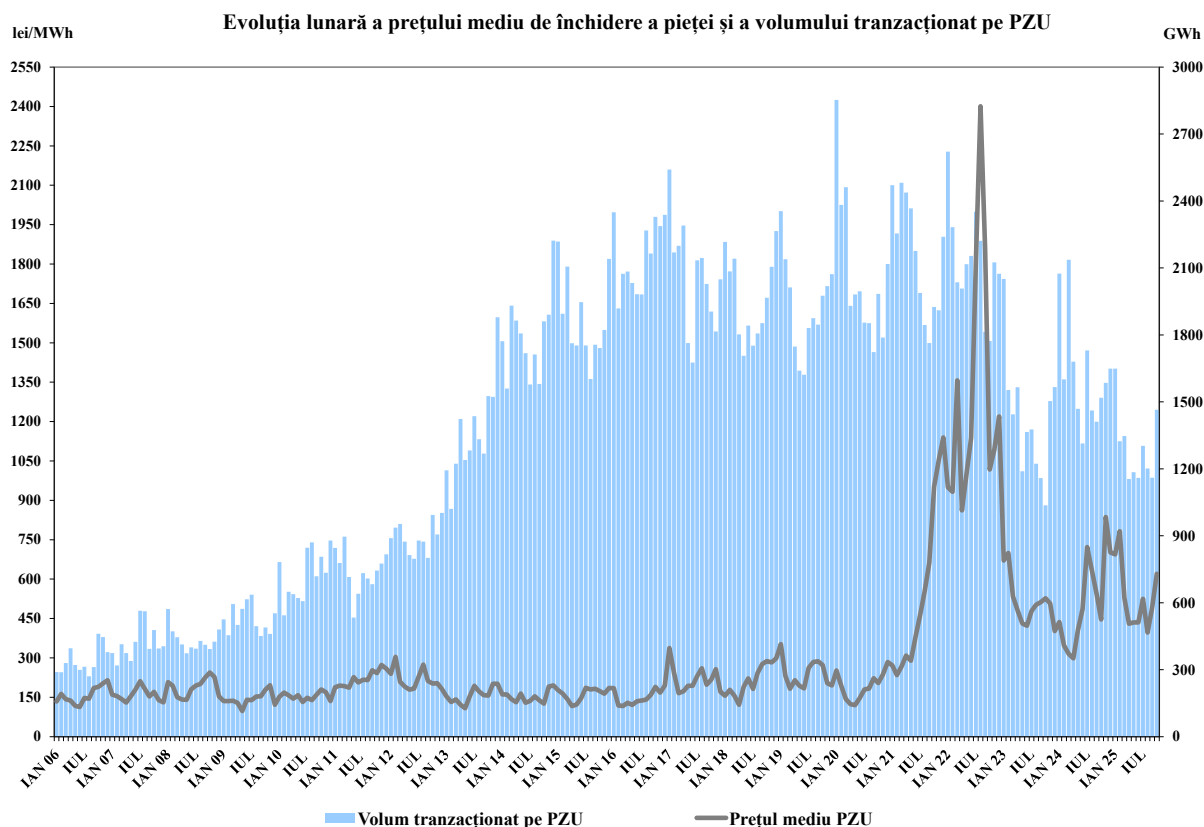


Sursa: Raportările lunare ale participanților la piață, CNTEE Transelectrica S.A. OPCOM S.A. și BRM S.A.
– prelucrare SMP

În tabelul și graficul următor sunt prezentate volumul tranzacționat și prețul mediu lunar (medie aritmetică) de închidere a pieței corespunzător tranzacțiilor încheiate pe PZU administrată de OPCOM (ore CET) începând cu ianuarie 2021 (tabel) și ianuarie 2006 (grafic).

Anul/ Luna	2021		2022		2023		2024		2025	
	Cantitate (GWh)	PIP (lei/MWh)	Cantitate (GWh)	PIP (lei/MWh)	Cantitate (GWh)	PIP (lei/MWh)	Cantitate (GWh)	PIP (lei/MWh)	Cantitate (GWh)	PIP (lei/MWh)
Ianuarie	2,471.04	271.29	2,620.82	949.40	2,051.15	670.71	2,074.33	436.13	1,648.62	693.74
Februarie	2,254.54	234.40	2,282.47	932.28	1,553.02	699.24	1,600.99	347.07	1,323.21	782.31
Martie	2,481.79	266.99	2,035.76	1,356.97	1,444.48	534.01	2,136.26	315.34	1,346.73	529.34
Aprilie	2,438.23	309.08	2,007.70	861.70	1,565.55	481.24	1,679.87	298.35	1,154.19	430.21
Mai	2,366.56	289.31	2,117.09	1,000.45	1,189.09	430.72	1,468.94	406.51	1,184.72	434.86
Iunie	2,176.47	378.82	2,153.80	1,138.30	1,365.27	422.24	1,313.73	486.61	1,159.45	434.73
Iulie	1,988.07	462.22	2,352.02	1,813.74	1,376.18	478.82	1,730.46	721.74	1,302.94	524.95
August	1,844.12	554.65	2,221.51	2,400.58	1,222.76	502.18	1,461.24	631.55	1,201.35	396.63
Septembrie	1,763.75	662.15	1,814.17	1,854.94	1,158.63	512.07	1,411.24	544.64	1,160.23	492.44
Octombrie	1,925.06	951.30	1,772.35	1,017.02	1,036.74	527.12	1,518.07	446.19	1,465.13	620.18
Noiembrie	1,910.59	1,051.84	2,125.26	1,093.09	1,503.22	507.67	1,585.42	836.09		
Decembrie	2,239.93	1,139.30	2,073.90	1,219.27	1,566.17	402.35	1,648.72	701.88		

Sursa: Raportările lunare ale OPCOM S.A. – prelucrare SMP



Sursa: Raportările lunare ale OPCOM S.A. – prelucrare SMP

În tabelul următor sunt prezentate volumul tranzacționat și prețul mediu lunar (medie ponderată) de închidere a pieței corespunzător tranzacțiilor încheiate pe PZU administrată de BRM (ore CET) începând cu noiembrie 2024.

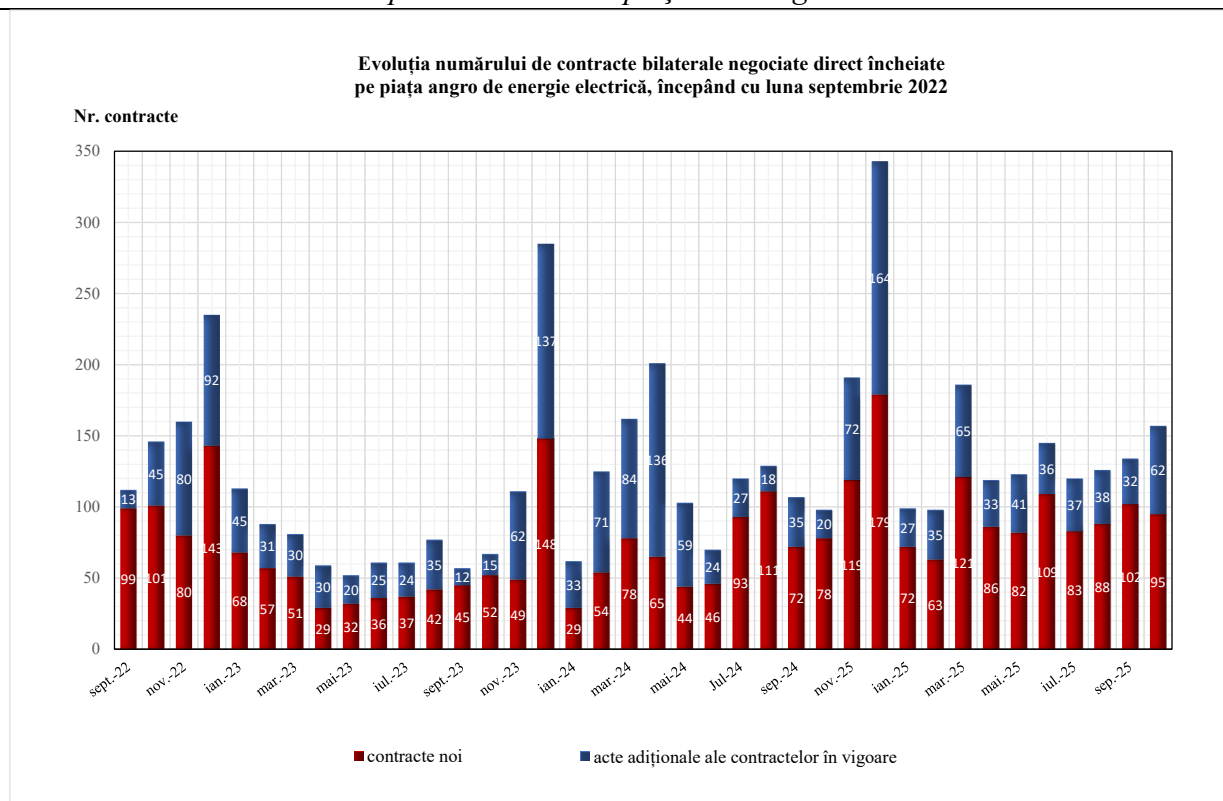
Anul/ Luna	2024		2025	
	Cantitate (GWh)	PIP (lei/MWh)	Cantitate (GWh)	PIP (lei/MWh)
Ianuarie			302.26	716.43
Februarie			511.88	839.84
Martie			527.57	600.3
Aprilie			376.01	479.23
Mai			535.20	487.34
Iunie			676.67	490.39
Iulie			729.73	570.15
August			657.40	434.65
Septembrie			635.95	535.09
Octombrie			874.68	656.97
Noiembrie	5.39	654.68		
Decembrie	94.84	641.48		

Sursa: Raportările lunare ale BRM S.A. – prelucrare SMP

În baza datelor contractuale raportate de participanții la piață în baza art. 14 alin (3) din OUG nr. 6/2025, în luna octombrie 2025 s-au încheiat 157 contracte bilaterale negociate direct de vânzare-cumpărare a energiei electrice (contracte noi sau acte adiționale la contracte încheiate anterior). În toate aceste contracte, cumpărătorii au fost producători, furnizori și distribuitori de energie electrică.

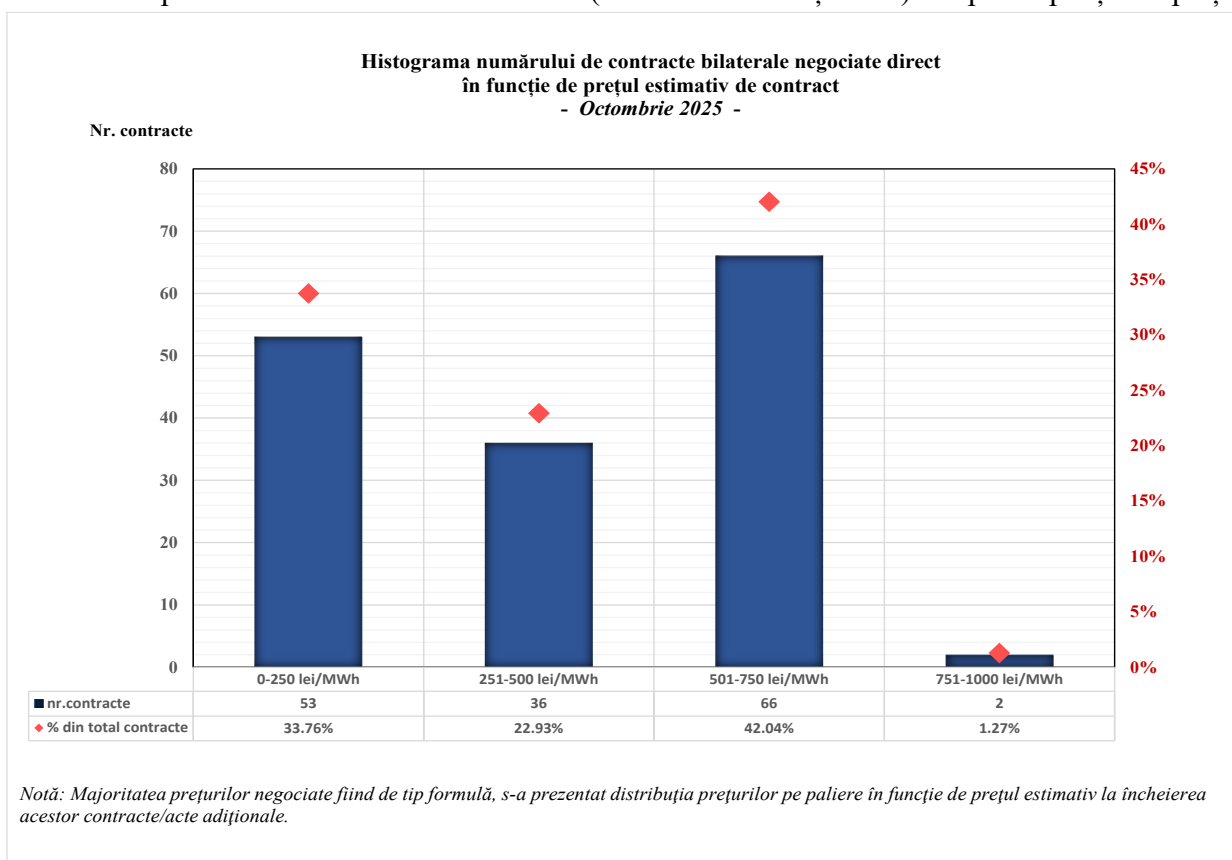
Datele sunt prezentate începând cu luna septembrie 2022, determinat de faptul că de la 1 septembrie 2022 a intrat în vigoare obligativitatea raportării către ANRE a încheierii contractelor bilaterale negociate direct de ambii parteneri în termen de 2 zile lucrătoare de la data încheierii.

Variația lunară a numărului de contracte bilaterale negociate direct încheiate în perioada septembrie 2022 – octombrie 2025 sau pentru care în această perioadă au fost semnate acte adiționale (de modificare a cantității, prețului sau a perioadei de livrare) este prezentată în graficul următor.



Sursa: Raportările participanților la piață, în baza art. 14 alin (3) din OUG 6/2025 – prelucrare SMP

Reprezentarea grafică următoare indică frecvența de apariție a prețurilor înregistrate pe cele 157 contracte raportate în luna octombrie 2025 (noi sau acte adiționale) de participanții la piață.



Sursa: Raportările participanților la piață, în baza art. 14 alin (3) din OUG 6/2025 – prelucrare SMP

Dispozițiile de dispecer (oferte acceptate) primite de furnizorii de servicii de echilibrare determină energia angajată pe PE. În tabelul următor este prezentată energia de echilibrare angajată pentru fiecare din cele 3 tipuri de reglaje, în luna octombrie 2025.

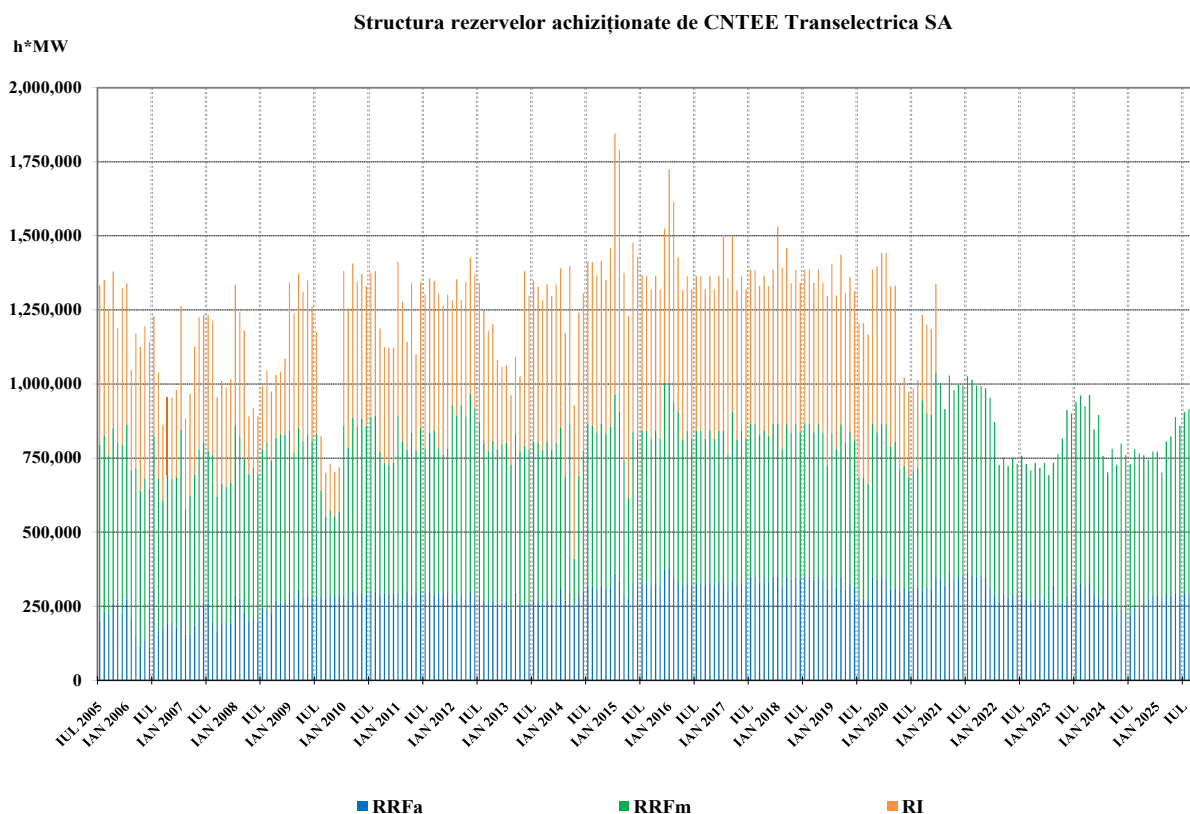
Octombrie 2025	Energie de echilibrare angajată (GWh)
RRFa	33
creștere	20
reducere	13
RRFm	51
creștere	35
reducere	16
RI	0.1
creștere	0.1
reducere	0
TOTAL	84
creștere	55
reducere	30
CONSUM INTERN	4560
% volum tranzacționat din consumul intern	1.85%

Sursa: Raportările lunare ale CNTEE Transelectrica S.A. – prelucrare SMP

Notă:

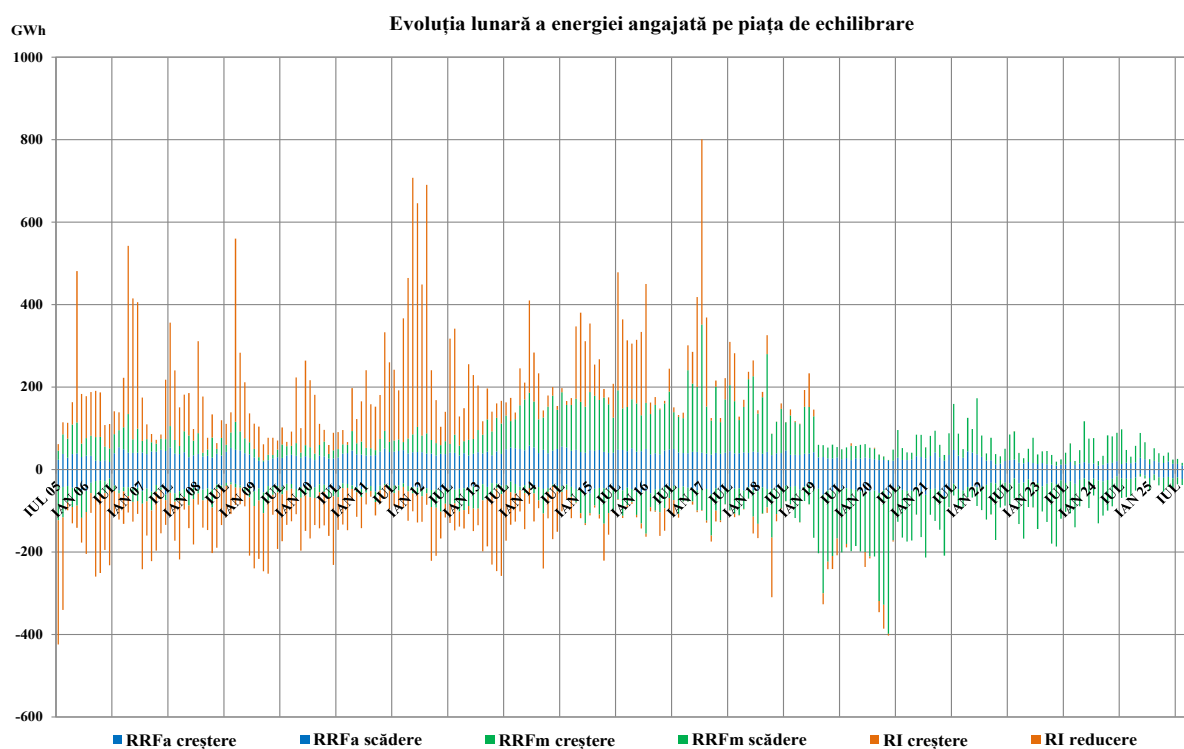
Energia electrică angajată include energia electrică aferentă tranzacțiilor cu compensație financiară în afara PE rezultate în urma dispozițiilor de dispecer (creștere/reducere) pentru rezolvarea restricțiilor de rețea, asigurarea siguranței sistemului prin redispecerizare sau prin comercializare în contrapartidă coordonată (conform prevederilor Ordinului ANRE nr. 152/2020 cu modificările și completările din Ordinul ANRE nr. 127/2021), având soldul de 0,00 GWh.

În următoarele grafice se prezintă evoluția lunară a rezervelor de putere achiziționate de CNTEE Transelectrica S.A., reprezentând obligații ale furnizorilor de servicii de echilibrare de menținere la dispoziția dispecerului/ofertare pe PE a capacităților de producere contractate și cea a energiei de echilibrare angajată pe fiecare tip de reglaj pentru perioada iulie 2005 – octombrie 2025.



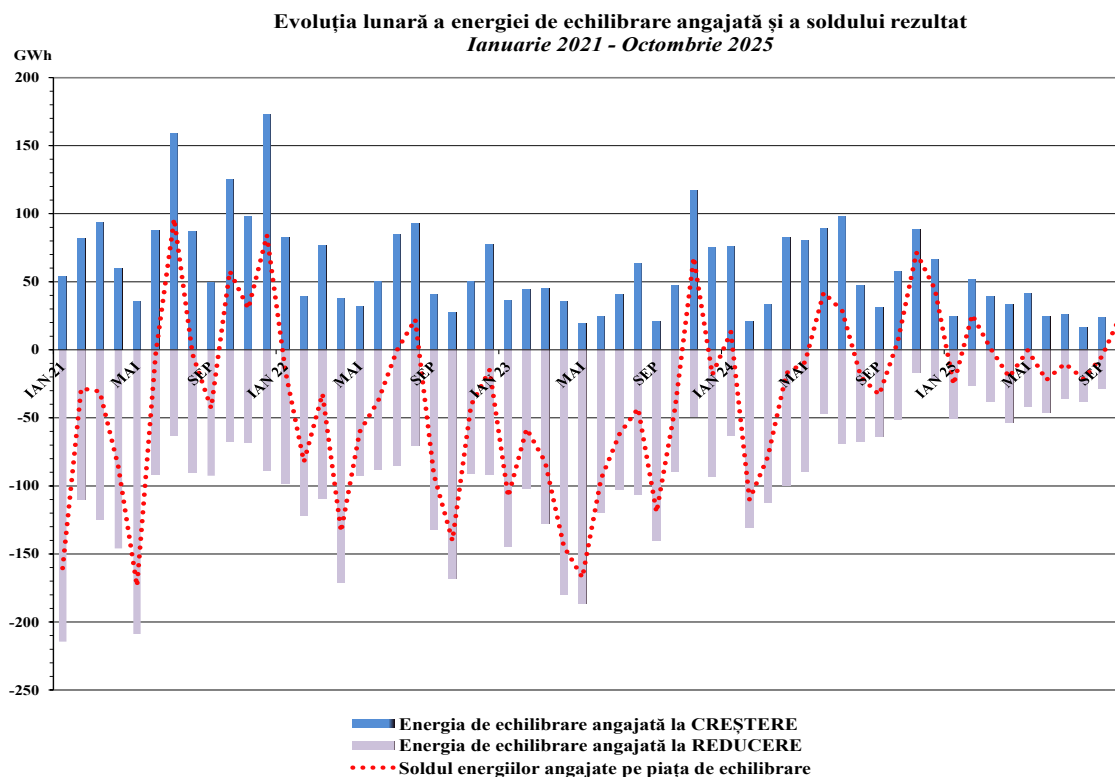
Sursa: Raportările lunare ale CNTEE Transelectrica S.A. – prelucrare SMP

Începând cu raportul lunii iulie 2024, structura energiei de echilibrare pe fiecare tip de reglaj se referă la energia de echilibrare angajată, motivat de modificările introduse prin Ordinul ANRE nr. 127/2021, cu aplicare din luna iulie 2024.



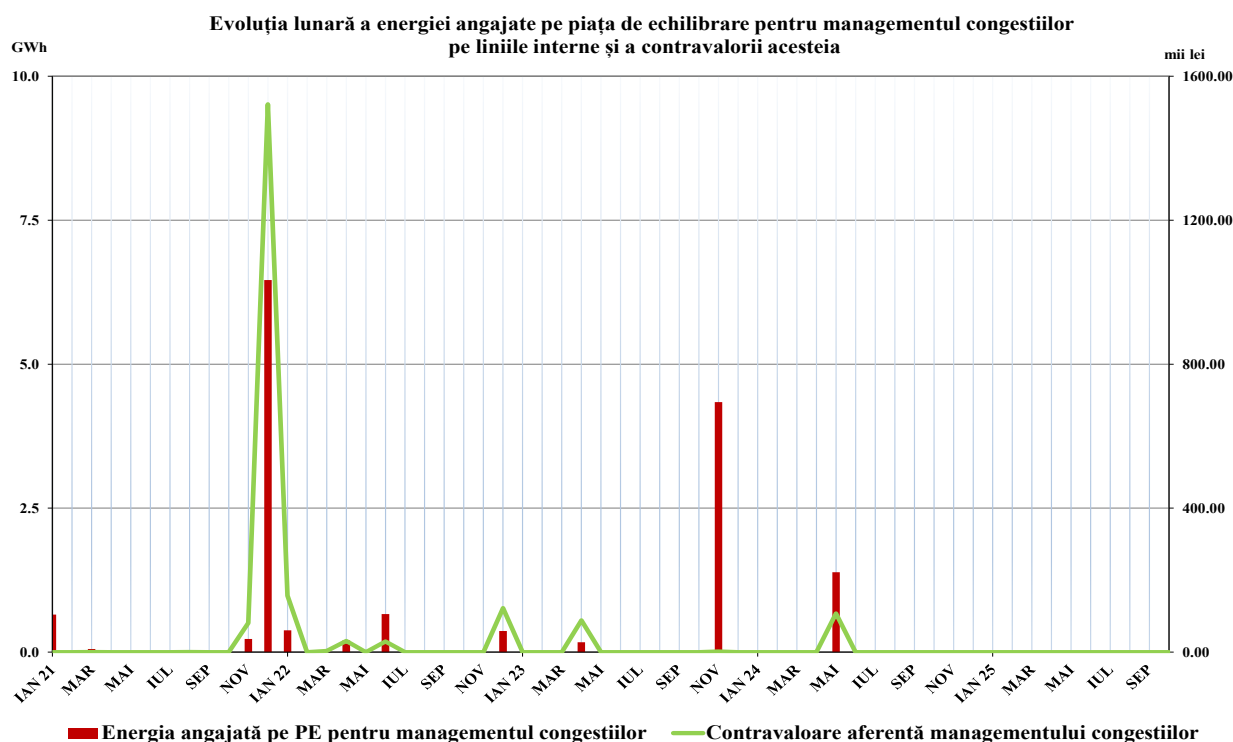
Sursa: Raportările lunare ale CNTEE Transelectrica S.A. – prelucrare SMP

Determinat de modificările introduse prin Ordinul ANRE nr. 127/2021, începând cu raportul lunii iulie 2024, în următorul grafic se prezintă evoluția energiei de echilibrare angajată pe PE și soldul energiilor angajate pe piața de echilibrare pentru perioada ianuarie 2021–octombrie 2025.



Sursa: Raportările lunare ale CNTEE Transelectrica S.A. – prelucrare SMP

Graficul următor prezintă evoluția lunară a energiei angajate pentru managementul congestiilor (cantitatea de energie tranzacționată de OTS pe piața de echilibrare și în afara PE cu compensație financiară pentru rezolvarea situațiilor de congestii în rețeaua de transport), începând cu ianuarie 2021, și contravaloarea tranzacțiilor efectuate în acest scop de CNTEE Transelectrica S.A..



Sursa: Raportările lunare ale CNTEE Transelectrica S.A. – prelucrare SMP

Notă: Începând cu luna iulie 2024, datele privind volumele tranzacționate se referă la energia electrică angajată pe PE, determinat de aplicarea prevederilor din Ordinul ANRE nr. 127/2021 cu modificările și completările ulterioare

Începând cu data de 17 decembrie 2021 a avut loc conectarea cu succes a blocului de control RFP – TEL la platforma europeană IGCC (International Grid Control Cooperation), proiect ales de ENTSO-E pentru procesul de compensare a dezechilibrelor, așa cum este definit în Regulamentul (UE) nr. 2017/1485 al Comisiei din 2 august 2017 de stabilire a unei linii directoare privind operarea sistemului de transport al energiei electrice (art. 22).

Platforma IGCC reprezintă o modalitate de optimizare a reglajului secundar de frecvență – putere de schimb, prin reducerea acțiunilor de sens contrar ale reguletoarelor operatorilor membri operaționali în cadrul proiectului.

În tabelul următor este prezentată evoluția lunară a energiei electrice la creștere și la reducere de putere, reprezentând contribuția CNTEE Transelectrica S.A. la mecanismul IGCC de compensare a dezechilibrelor dezvoltat la nivel european.

2025	Contribuția la creștere de putere (MWh)		Contribuția la reducere de putere (MWh)	
	La prețuri ≥ 0	La prețuri < 0	La prețuri ≥ 0	La prețuri < 0
Ianuarie	27797	3806	14393	386
Februarie	18648	2752	22362	254
Martie	21610	5015	23150	1768
Aprilie	17443	6486	20169	1999
Mai	24636	5899	20112	1091
Iunie	24891	5412	15278	967
Iulie	23289	3867	19818	1244
August	21827	3960	12914	858
Septembrie	18794	2267	15212	460
Octombrie	25119	1028	16389	331

Sursa: Raportările lunare ale CNTEE Transelectrica S.A. – prelucrare SMP

Tranzacțiile cu energie electrică pe categorii de participanți la PAN**Producători monitorizați**

Prezentăm mai jos structura obligațiilor de vânzare și de achiziție contractate înainte de intervalul de livrare de producătorii monitorizați în conformitate cu prevederile art. 7 din *Metodologia PAN* (respectiv cei care dețin capacitatea de producere cu putere instalată mai mare de 5 MW) în luna de livrare octombrie 2025 comparativ cu luna anterioară.

Structură tranzacții	- GWh -	
	Septembrie 2025	Octombrie 2025
Achiziții		
Contracte import	128,02	119,05
Contracte negociate	506,63	627,34
Piața centralizată a contractelor, din care:	433,09	444,85
– PCCB-LE-flex	225,20	233,04
– PCCB-NC	10,08	14,70
– PC-OTC	106,91	125,40
– PCE-ESRE-CV	1,84	1,90
– PCT-BRM	89,06	69,81
De la prosumatori	51,03	30,53
În calitate de client final (contracte furnizare pe PAM)	36,40	24,58
PZU	635,34	556,91
PI	80,95	100,26
Total achiziții	1871,46	1903,51
Vânzări		
Contracte export	12,90	23,77
Contracte negociate	900,92	1040,79
Piața centralizată a contractelor, din care:	1591,95	1708,68
– PCCB-LE-flex	890,17	935,60
– PCCB-NC	71,61	100,16
– PC-OTC	369,70	416,02
– PCE-ESRE-CV	55,69	63,62
– PMC-BRM	18,00	18,63
– PCT-BRM	186,79	174,68
PZU	987,04	1371,19
PI	113,90	75,24
Contracte furnizare pe PAM, către clienții finali din care:	1649,44	1699,17
casnici	183,83	218,24
noncasnici	1465,61	1480,93
Total vânzări	5256,14	5918,85

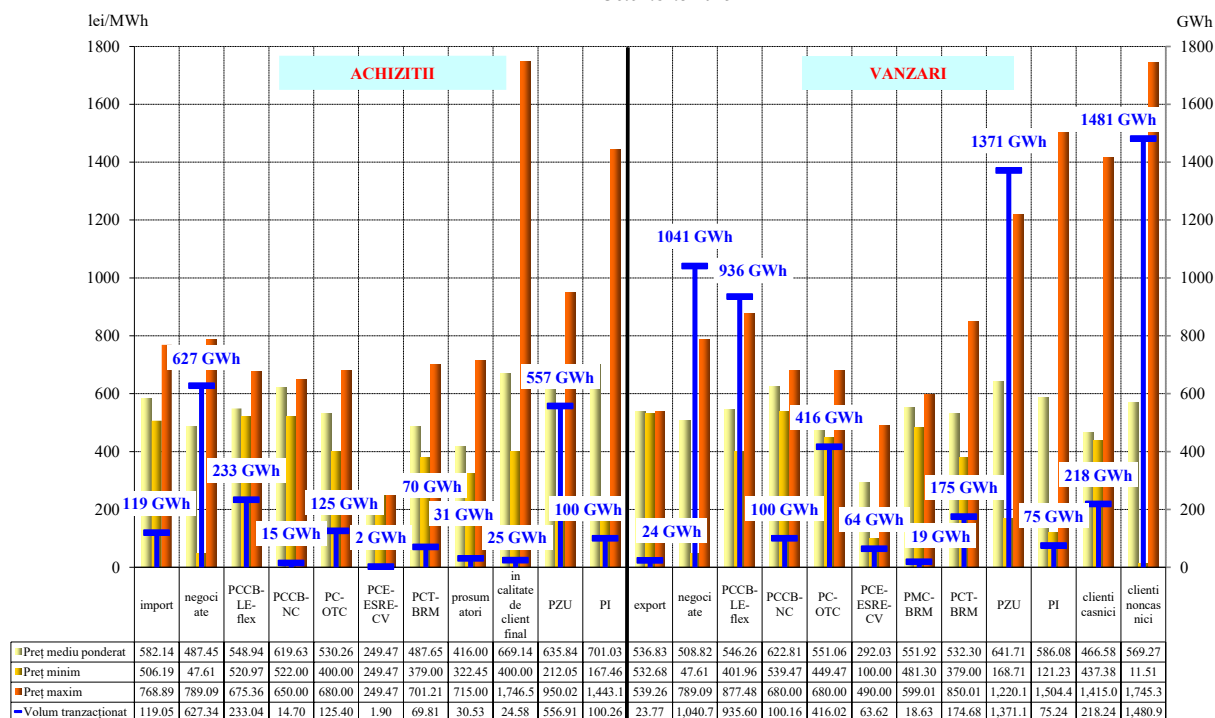
Sursa: Raportările lunare ale producătorilor monitorizați – prelucrare SMP

Notă:

În categoria producătorilor monitorizați conform Metodologiei PAN intră și acei operatori economici a căror activitate preponderentă este cea desfășurată pe licența de furnizare, dar care, determinat de faptul că dețin cel puțin o centrală cu capacitate instalată mai mare de 5 MW și li se aplică tariful de introducere în rețea, sunt monitorizați în calitate de producători

În graficul următor prezentăm volumele tranzacționate și livrate, prețurile minime, medii și maxime realizate în luna de livrare octombrie 2025 de producătorii monitorizați pe fiecare tip de contract de achiziție/vânzare. Prețurile de vânzare a energiei electrice din contractele de furnizare către clienții finali sunt cele prevăzute în condițiile contractuale din contractele de furnizare respective și cuprind componenta de achiziție a energiei electrice (cu tariful de introducere în rețea inclus) și componenta de furnizare.

Caracterizarea tranzacțiilor realizate de producătorii monitorizați
- Octombrie 2025-



Sursa: Raportările lunare ale producătorilor monitorizați – prelucrare SMP

Notă:

În categoria producătorilor monitorizați conform Metodologiei PAN intră și operatori economici a căror activitate preponderentă este cea desfășurată pe licența de furnizare, dar care dețin cel puțin o centrală cu capacitate instalată mai mare de 5 MW și li se aplică tariful de introducere în rețea

Furnizori

În luna octombrie 2025, pe piața angro de energie electrică au activat 97 de operatori economici, din care 5 sunt titulari de licență de furnizare desemnați FUI și 46 sunt titulari de licență cu activitate exclusiv pe PAN (o parte dintre aceștia fiind deținători de licență pentru activitatea traderului de energie electrică sau persoane juridice străine cu drept de participare la piața de energie electrică din România).

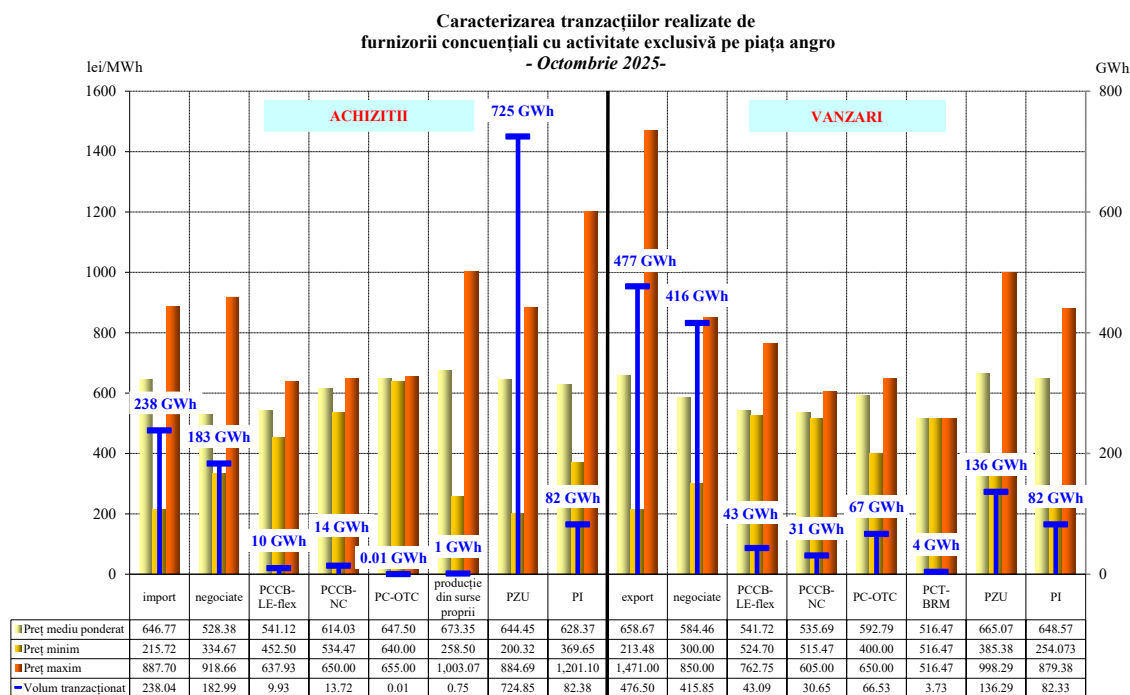
Furnizori cu activitate exclusivă pe PAN

Tabelul următor ilustrează activitatea desfășurată de furnizorii activi doar pe PAN (inclusiv traderi și persoane juridice străine cu drept de participare la PAN confirmat de ANRE), prezentând structura pe categorii de piețe a achizițiilor și vânzărilor totale pe PAN realizate de aceștia în luna de livrare octombrie 2025 comparativ cu luna anterioară.

	- GWh-	
Structură tranzacții furnizori cu activitate exclusivă pe PAN	Septembrie 2025	Octombrie 2025
Achiziții		
Contracte import	342,96	238,04
Contracte negociate	189,76	182,99
Piața centralizată a contractelor, din care:	31,21	23,66
– PCCB-LE-flex	9,60	9,93
– PCCB-NC	14,40	13,72
– PC-OTC	7,21	0,01
Producție din surse proprii	0,96	0,75
PZU	415,58	724,85
PI	54,20	82,38
Total achiziții	1034,67	1252,67
Vânzări		
Contracte export	275,10	476,50
Contracte negociate	368,97	415,85
Piața centralizată a contractelor, din care:	114,11	143,99
– PCCB-LE-flex	41,04	43,09
– PCCB-NC	28,80	30,65
– PC-OTC	40,67	66,53
– PCT-BRM	3,60	3,73
PZU	223,38	136,29
PI	56,77	82,33
Total vânzări	1038,34	1254,96

Sursa: Raportările lunare ale furnizorilor – prelucrare SMP

Prezentăm comparativ nivelul volumelor tranzacționate și livrate, prețurile minime, medii și maxime realizate în luna de livrare octombrie 2025 de furnizorii cu activitate exclusivă pe PAN pentru fiecare tip de contract de achiziție/vânzare.



Sursa: Raportările lunare ale furnizorilor – prelucrare SMP

Furnizori cu activitate pe PAM

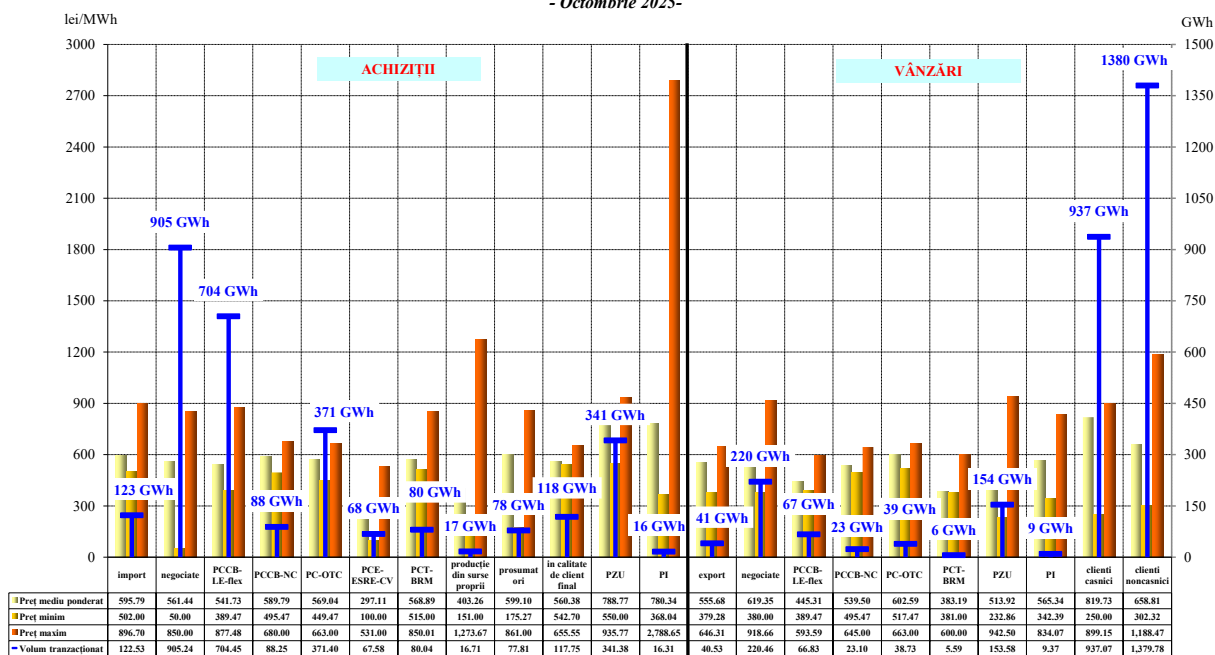
În tabelul următor sunt prezentate datele aferente lunii octombrie 2025, comparativ cu luna anterioară, care caracterizează structura pe categorii de piețe a achizițiilor și vânzărilor totale, realizate de toți furnizorii care au furnizat energie electrică clienților finali în regim concurențial și în regim de serviciu universal.

	- GWh -	
Structură tranzacții furnizori cu activitate pe PAM (regim concurențial și regim SU)	Septembrie 2025	Octombrie 2025
Achiziții		
Contracte import	150,97	122,53
Contracte negociate	842,61	905,24
Piața centralizată a contractelor, din care:	1198,90	1311,73
– PCCB-LE-flex	675,06	704,45
– PCCB-NC	80,97	88,25
– PC-OTC	310,40	371,40
– PCE-ESRE-CV	58,74	67,58
– PCT-BRM	73,73	80,04
Producție din surse proprii	9,08	16,71
De la prosumatori	130,64	77,81
În calitate de client final (contracte furnizare pe PAM)	96,33	117,75
PZU	345,18	341,38
PI	19,83	16,31
Total achiziții	2793,51	2909,46
Vânzări		
Contracte export	40,95	40,53
Contracte negociate	211,89	220,46
Piața centralizată a contractelor, din care:	131,79	134,24
– PCCB-LE-flex	64,46	66,83
– PCCB-NC	26,64	23,10
– PC-OTC	31,70	38,73
– PCT-BRM	9,00	5,59
PZU	178,50	153,58
PI	17,60	9,37
Contracte furnizare pe PAM, către clienții finali din care:	2200,01	2316,84
casnici	883,08	937,07
noncasnici	1316,93	1379,78
Total vânzări	2780,73	2875,03

Sursa: Raportările lunare ale furnizorilor – prelucrare SMP

Defalcarea pe tipuri de surse/destinații a volumelor tranzacționate și livrate, a prețurilor minime, medii și maxime realizate în luna de livrare octombrie 2025 de furnizorii cu activitate pe PAM este reprezentată în graficul următor. Prețurile de vânzare a energiei electrice din contractele de furnizare către clienții finali sunt cele prevăzute în condițiile contractuale din contractele de furnizare respective și cuprind componenta de achiziție a energiei electrice (cu tariful de introducere în rețea inclus) și componenta de furnizare.

Caracterizarea tranzacțiilor realizate de
furnizorii concurențiali cu activitate pe piața angro și pe piața cu amănuntul
- Octombrie 2025-



Sursa: Raportările lunare ale furnizorilor – prelucrare SMP

Furnizori desemnați ca furnizori de ultimă instanță (FUI)

În conformitate cu prevederile Regulamentului privind furnizarea de ultimă instanță a energiei electrice aprobate prin Ordinul președintelui ANRE nr. 91/2022 cu modificările și completările din Ordinul ANRE nr. 11/2025, ANRE publică o listă de nominalizare FUI pentru fiecare perioadă de rotație. Astfel, fiecărui FUI îi este alocată o lună calendaristică în care acesta are obligația preluării locurilor de consum care ajung în situația de a nu avea asigurată furnizarea energiei electrice.

Lista nominalizărilor pentru fiecare perioadă de rotație este publicată pe site-ul ANRE la adresa <https://anre.ro/consumatori/energie-electrica/fui-ee/>. Pentru luna octombrie 2025, FUI nominalizat a fost SPEEH Hidroelectrică S.A..

Structura tranzacțiilor de energie electrică de pe PAN ale furnizorilor desemnați ca furnizori de ultimă instanță pentru alimentarea clienților finali în regim de UI este prezentată în tabelul următor pentru luna octombrie 2025, comparativ cu luna anterioară.

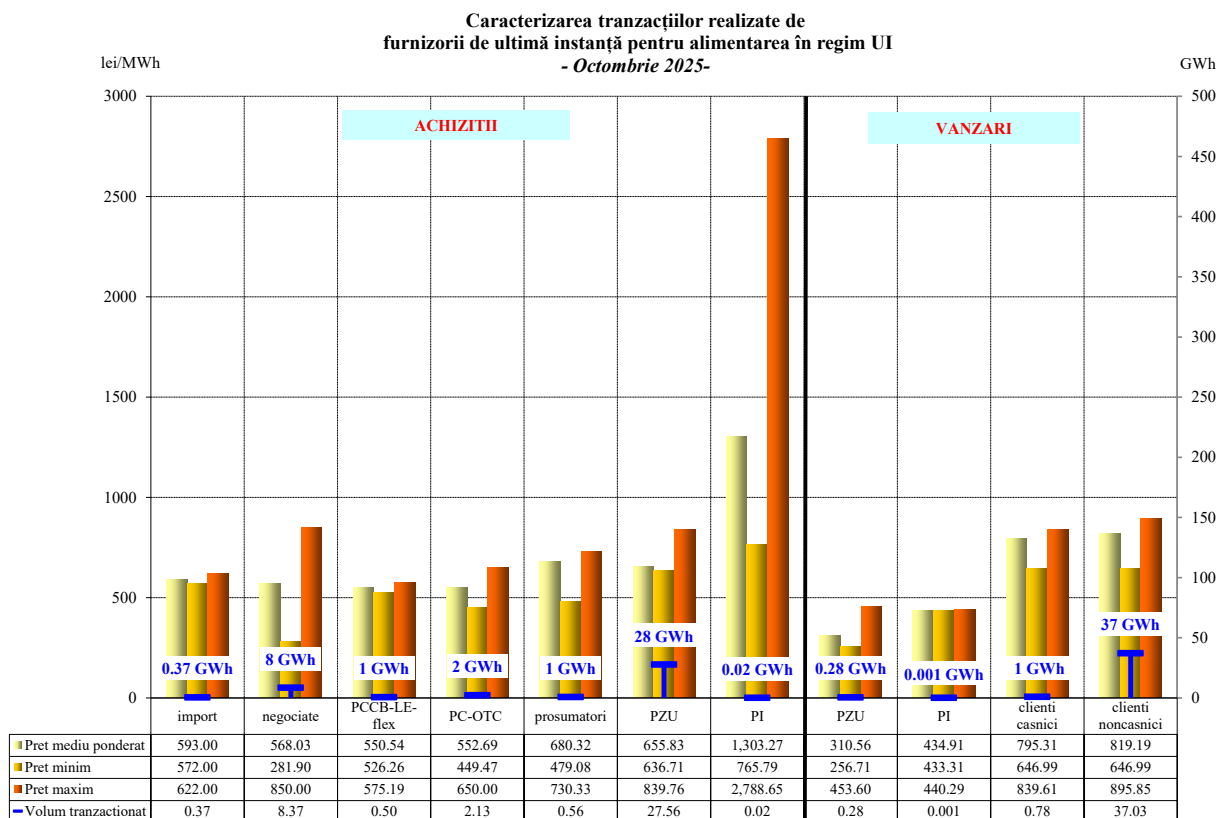
Structură tranzacții furnizori cu activitate pe PAM (regim UI)	- GWh -	
	Septembrie 2025	Octombrie 2025
Achiziții		
Contracte import	0,00	0,37
Contracte negociate	10,10	8,37
Piața centralizată a contractelor, din care:	3,92	2,63
– PCCB-LE-flex	0,78	0,50
– PC-OTC	3,13	2,13
De la prosumatori	1,44	0,56
PZU	31,02	27,56
PI	0,43	0,02
Total achiziții	46,90	39,51

Structură tranzacții furnizori cu activitate pe PAM (regim UI)	Septembrie 2025	Octombrie 2025
Vânzări		
PZU	1,09	0,28
PI	0,58	0,001
Contracte furnizare pe PAM, către clienții finali din care:	37,09	37,81
<i>casnici</i>	1,03	0,78
<i>noncasnici</i>	36,06	37,03
Total vânzări	38,75	38,09

Sursa: Raportările lunare ale furnizorilor de ultimă instanță – prelucrare SMP

Notă: furnizarea pe PAM include și furnizarea în regim de UI realizată de SPEEH Hidroelectrică S.A.

Detalierea volumelor tranzacționate și livrate, a nivelelor de preț minim, maxim și mediu ponderat pentru tranzacțiile de energie electrică ale furnizorilor de ultimă instanță realizate în vederea alimentării clienților finali în regim UI pentru luna analizată este reprezentată în graficul următor. În luna octombrie 2025, prețurile pentru clienții în regim UI s-au stabilit în conformitate cu prevederile art. 19 din *Regulamentul privind furnizarea de ultimă instanță a energiei electrice*, aprobat prin Ordinul ANRE nr. 91/2022 cu modificările și completările din Ordinul ANRE nr. 11/2025.



Sursa: Raportările lunare ale furnizorilor de ultimă instanță – prelucrare SMP

Operatori de rețea

Structura tranzacțiilor de energie electrică ale operatorilor serviciului public de distribuție a energiei electrice (denumiți în continuare operatori de distribuție concesionari), în calitate de participanți la piață, în vederea acoperirii pierderilor din rețelele de distribuție în luna octombrie 2025 comparativ cu luna anterioară a fost următoarea.

Structură tranzacții operatori distribuție concesionari	Septembrie 2025	Octombrie 2025
Achiziții		
Contracte negociate	32,40	33,53
Piața centralizată a contractelor, din care:	151,93	185,69
– PCCB-LE-flex	72,12	84,53
– PCCB-NC	14,40	29,78
– PC-OTC	14,41	22,34
– PMC-BRM	18,00	18,63
– PCT-BRM	33,00	30,42
PZU	24,19	101,38
PI	0,63	2,93
Total achiziții	209,14	323,53
Vânzări		
PZU	2,23	0,00
PI	1,00	0,22
Total vânzări	3,23	0,22

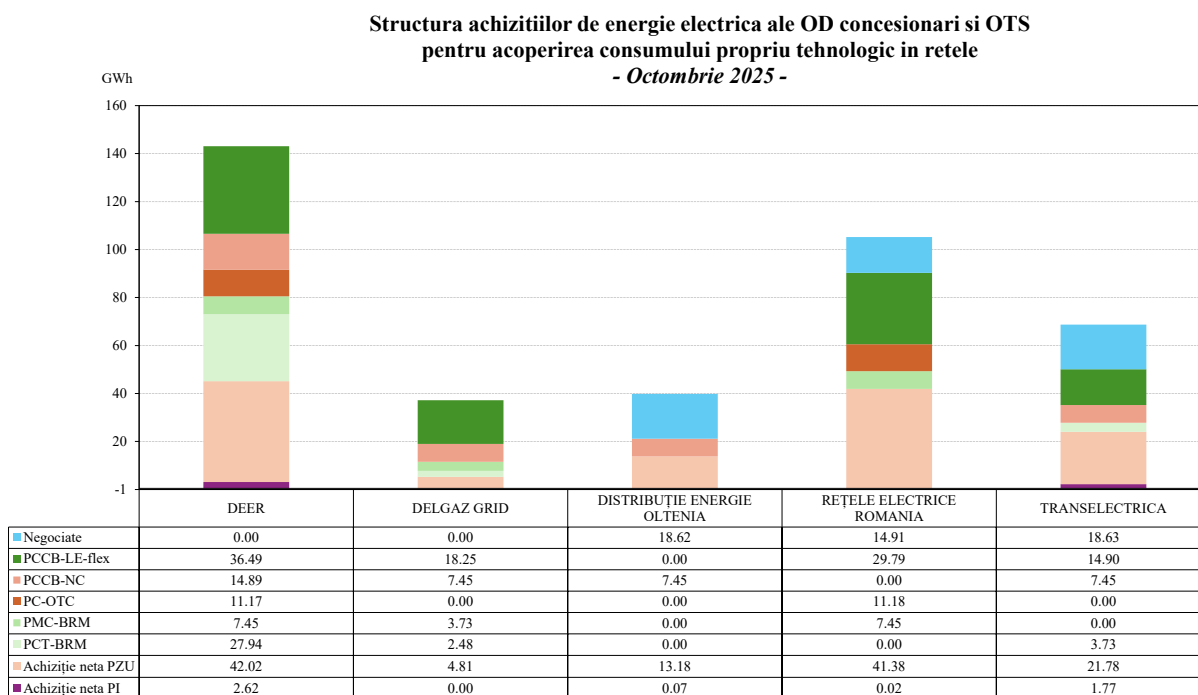
Sursa: Raportările lunare ale operatorilor de distribuție concesionari – prelucrare SMP

Structura achiziției de energie electrică a operatorului de transport și sistem pentru acoperirea pierderilor din rețeaua de transport în luna octombrie 2025 comparativ cu luna anterioară a fost următoarea.

Structură tranzacții operator de transport și sistem	Septembrie 2025	Octombrie 2025
Achiziții		
Contracte negociate	18,00	18,63
Piața centralizată a contractelor, din care:	25,20	26,08
– PCCB-LE-flex	14,40	14,90
– PCCB-NC	7,20	7,45
– PCT-BRM	3,60	3,73
PZU	14,71	21,78
PI	3,10	2,04
Total achiziții	61,01	68,52
Vânzări		
PI	0,23	0,27
Total vânzări	0,23	0,27

Sursa: Raportările lunare ale operatorului de transport și sistem – prelucrare SMP

Comparația dintre structura de achiziție a celor 4 operatori de distribuție concesionari și a operatorului de transport și sistem în luna octombrie 2025 este reprezentată în graficul următor.



Sursa: Raportările lunare ale operatorilor de distribuție concesionari și operatorului de transport și sistem – prelucrare SMP

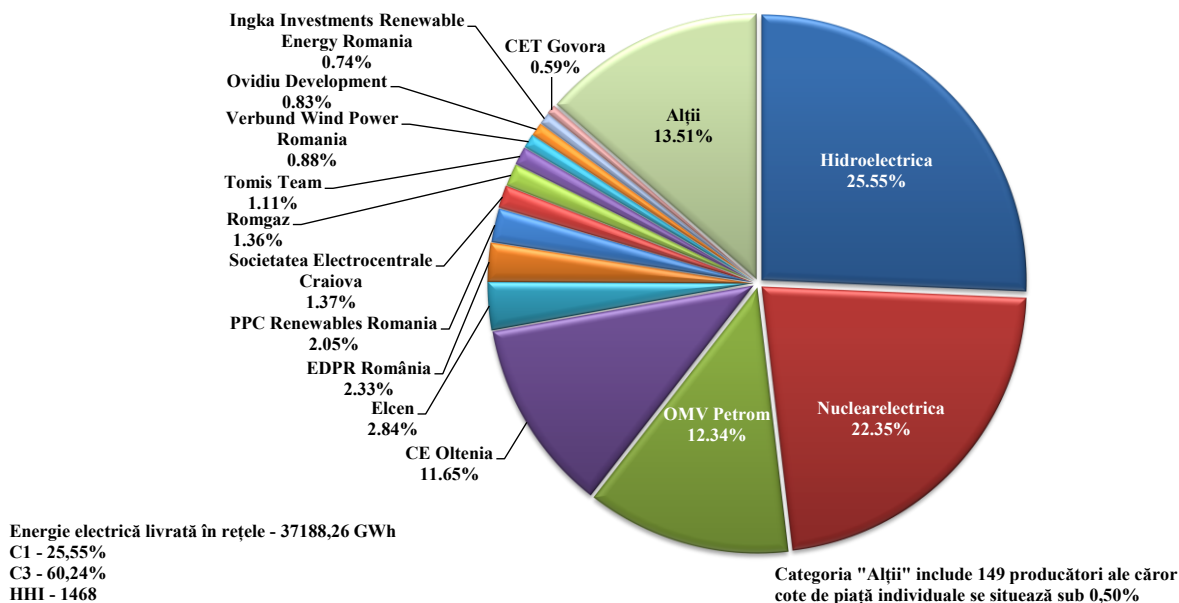
4. Indicatori de concentrare pentru piața angro de energie electrică și componentele sale

Structura pieței la nivelul energiei electrice produse și livrată în rețele oferă o bază inițială pentru aprecierile privind gradul de competitivitate posibil pe piața energiei electrice.

În continuare sunt prezentați indicatorii de concentrare (cote de piață, cota primilor 3 și HHI) care caracterizează luna octombrie 2025 și cumulat pentru primele 10 luni din 2025 în ceea ce privește cantitatea de energie electrică produsă și livrată în rețele de producătorii monitorizați (titulari ai licenței de exploatare comercială a capacităților de producere, având cel puțin o centrală electrică cu putere instalată > 5 MW).

Indicatori de concentrare - Octombrie 2025 -	C1 (%)	C3 (%)	HHI
Valoare	22,59	60.66	1411

Cotele de piață ale producătorilor monitorizați în funcție de energia livrată în rețele
Ianuarie -Octombrie 2025



Sursa: Raportările lunare ale producătorilor monitorizați – prelucrare SMP

PZU oferă tuturor participanților posibilitatea realizării echilibrului la nivel orar între obligațiile contractuale, prognoza de consum și disponibilitatea tehnică a segmentului de producere a energiei electrice. Astfel, surplusul sau deficitul de energie electrică se poate echilibra la nivel orar pentru a doua zi, prin participarea la vânzarea sau cumpărarea energiei pe PZU, în funcție de necesități și indiferent de licența deținută de un participant la piață.

Indicatorii de concentrare pe această piață reflectă gradul de concurență manifestat între vânzători, respectiv cumpărători, dinamica acestora putând influența nivelul prețului.

PZU-OPCOM: Pentru toate tranzacțiile de vânzare/cumpărare încheiate de participanții la această piață, OPCOM S.A. este contraparte.

PZU-BRM: Pentru toate tranzacțiile de vânzare/cumpărare încheiate de participanții la această piață, BRM S.A. este contraparte.

Tabelele următoare prezintă C1, C3 și HHI la vânzare, respectiv la cumpărare, determinați pe baza cantităților tranzacționate de participanții pe PZU administrate de OPCOM și BRM.

Indicatori de concentrare PZU-OPCOM -Octombrie 2025-	C1 (%)	C3 (%)	HHI
Vânzare	29,10	48,74	1244
Cumpărare	16,31	37,25	715

Sursa: Raportările lunare ale OPCOM S.A.

Indicatori de concentrare PZU–BRM - Octombrie 2025-	C1 (%)	C3 (%)	HHI
Vânzare	18,21	44,24	906,49
Cumpărare	21,93	49,37	1160,11

Sursa: Raportările lunare ale BRM S.A.

O componentă a pieței angro de energie electrică pe care se manifestă direct concurența între furnizorii de servicii de echilibrare este **PE**. Valorile indicatorilor de concentrare la nivelul acestei piețe în luna octombrie 2025, determinați pe baza energiei angajate, pentru fiecare din cele 3 tipuri de reglaje sunt prezentate în tabelul următor.

Indicatori de concentrare PE -Octombrie 2025-	Reglaje					
	RRFa		RRFm		RI	
	creștere	reducere	creștere	reducere	creștere	reducere
C1 (%)	33	25	63	39	100	-
C3 (%)	59	60	81	75	100	-
HHI	1728	1564	4201	2357	10000	-

Sursa: Raportările lunare ale CNTEE Transelectrica S.A. – prelucrare SMP

În tabelul următor sunt prezentați indicatorii de concentrare pe tip de **rezerve de putere** achiziționate de CNTEE Transelectrica S.A. de la furnizorii de servicii de echilibrare calificați, în urma organizării licitațiilor pentru luna octombrie 2025 pentru rezerve de restabilire a frecvenței cu activare automată (RRFa), cu activare manuală (RRFm) și de înlocuire (RI). Pentru rezerva de înlocuire (RI) nu s-au organizat licitații.

Indicatori de concentrare Piața serviciilor de sistem -Octombrie 2025-	RRFa	RRFm	RI
Cantitate contractată (h*MW)	270466	455279	-
C1 (%)	23,59	26,27	-
C3 (%)	62,41	58,19	-
HHI	1579	1518	-

Sursa: Raportările lunare ale CNTEE Transelectrica S.A. – prelucrare SMP

5. Evoluția prețurilor stabilite pe piața angro de energie electrică

Începând din 19 noiembrie 2014, piața pentru ziua următoare din România a funcționat în regim cuplat cu piețele spot din Ungaria, Slovacia și Republica Cehă, în proiectul 4M MC – mecanismul de cuplare prin preț a piețelor pentru ziua următoare, pe baza algoritmului de cuplare recomandat de ACER (Euphemia).

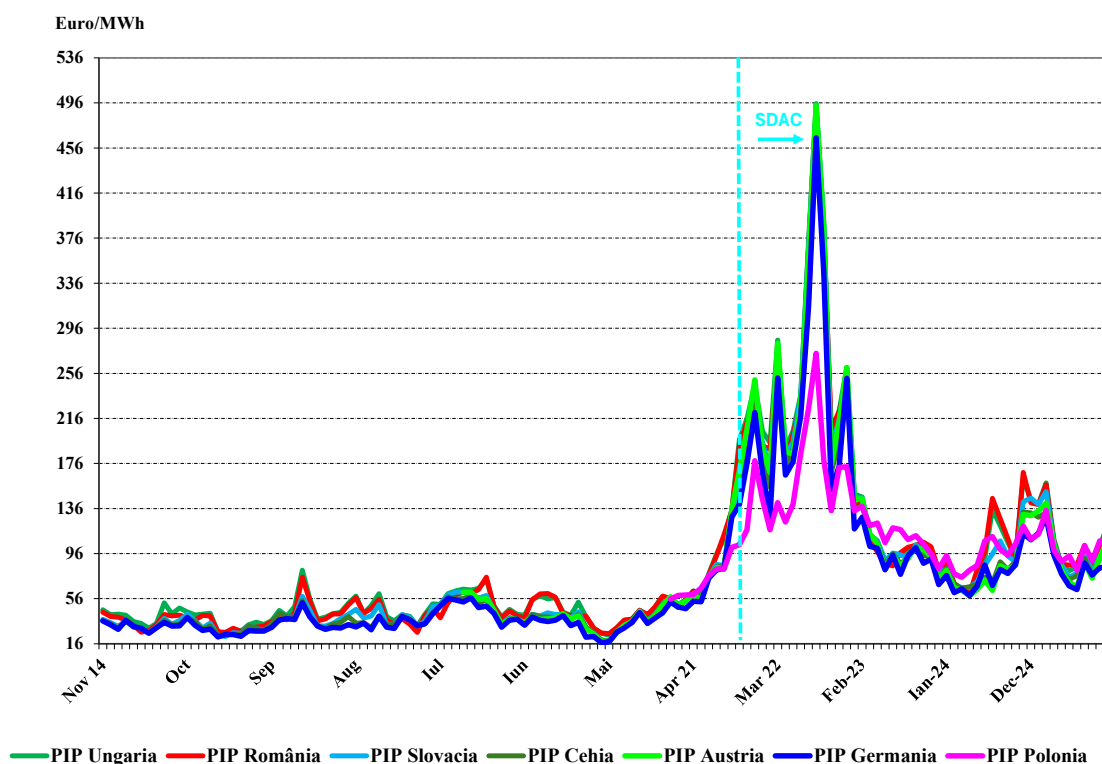
Din data de 17 iunie 2021, a devenit operațional proiectul Interim Coupling prin care piața pentru ziua următoare din România a trecut la funcționarea în regim cuplat la nivel European prin extinderea mecanismului de cuplare pe 6 noi granițe (PL-DE, PL-CZ, PL-SK, CZ-DE, CZ-AT, HU-AT).

În data de 27 octombrie 2021, au fost finalizate operațiunile de cuplare a graniței RO-BG în SDAC, permițând, astfel, conectarea piețelor pentru ziua următoare din Grecia și Bulgaria în cadrul proiectului pan-european SDAC (Single Day-ahead Coupling).

Începând cu data de 08 iunie 2022, piața pentru ziua următoare din România a trecut la următoarea etapă prevăzută de Regulamentul (UE) 2015/1222 al Comisiei din 24 iulie 2015 de stabilire a unor linii directe privind alocarea capacităților și gestionarea congestiilor (Regulamentul CACM), prin implementarea proiectului CORE FB MC (cuplare pe bază de fluxuri).

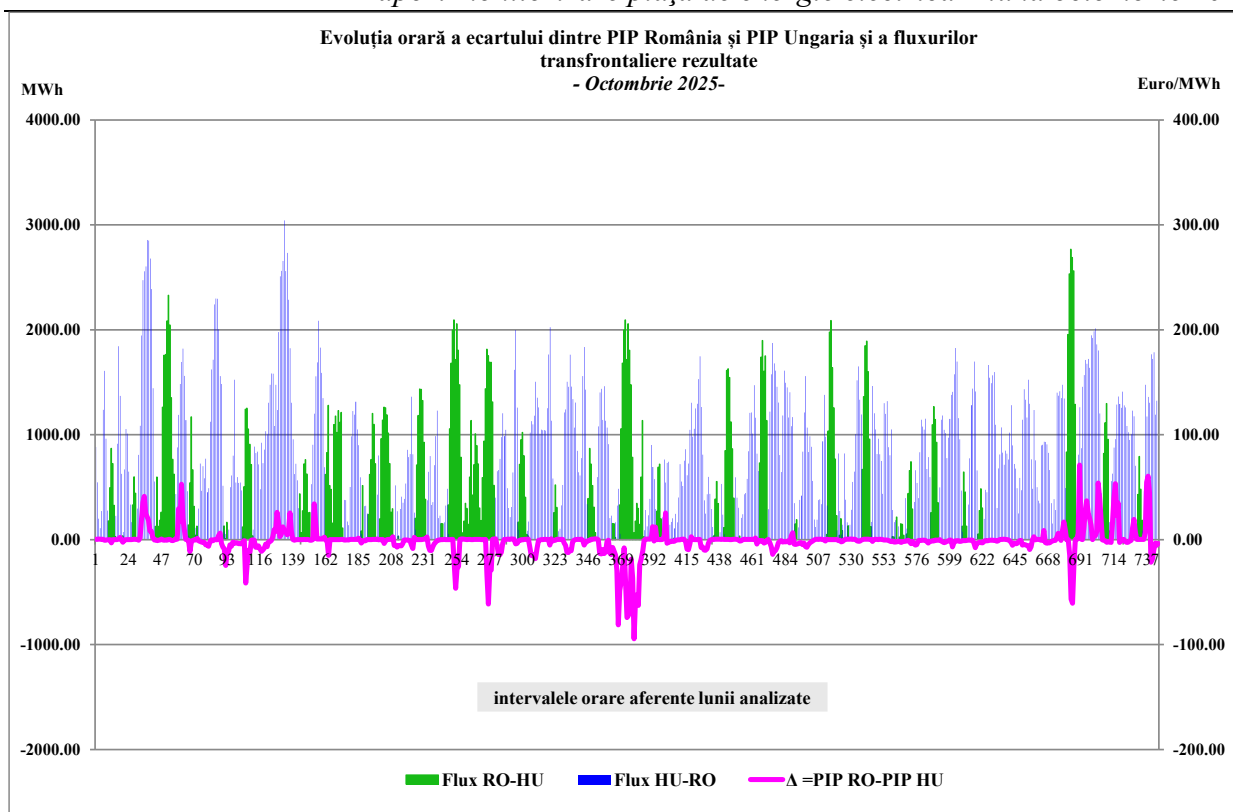
În graficul următor este prezentată evoluția prețurilor medii lunare începând cu luna noiembrie 2014 (momentul cuplării în proiectul 4M MC) înregistrate pe PZU de țările membre ale proiectului pan-european SDAC.

Evoluție prețuri PZU cuplat în țările din proiectul 4M MC și în țările cuplate după integrarea în SDAC
Noiembrie 2014 - Octombrie 2025

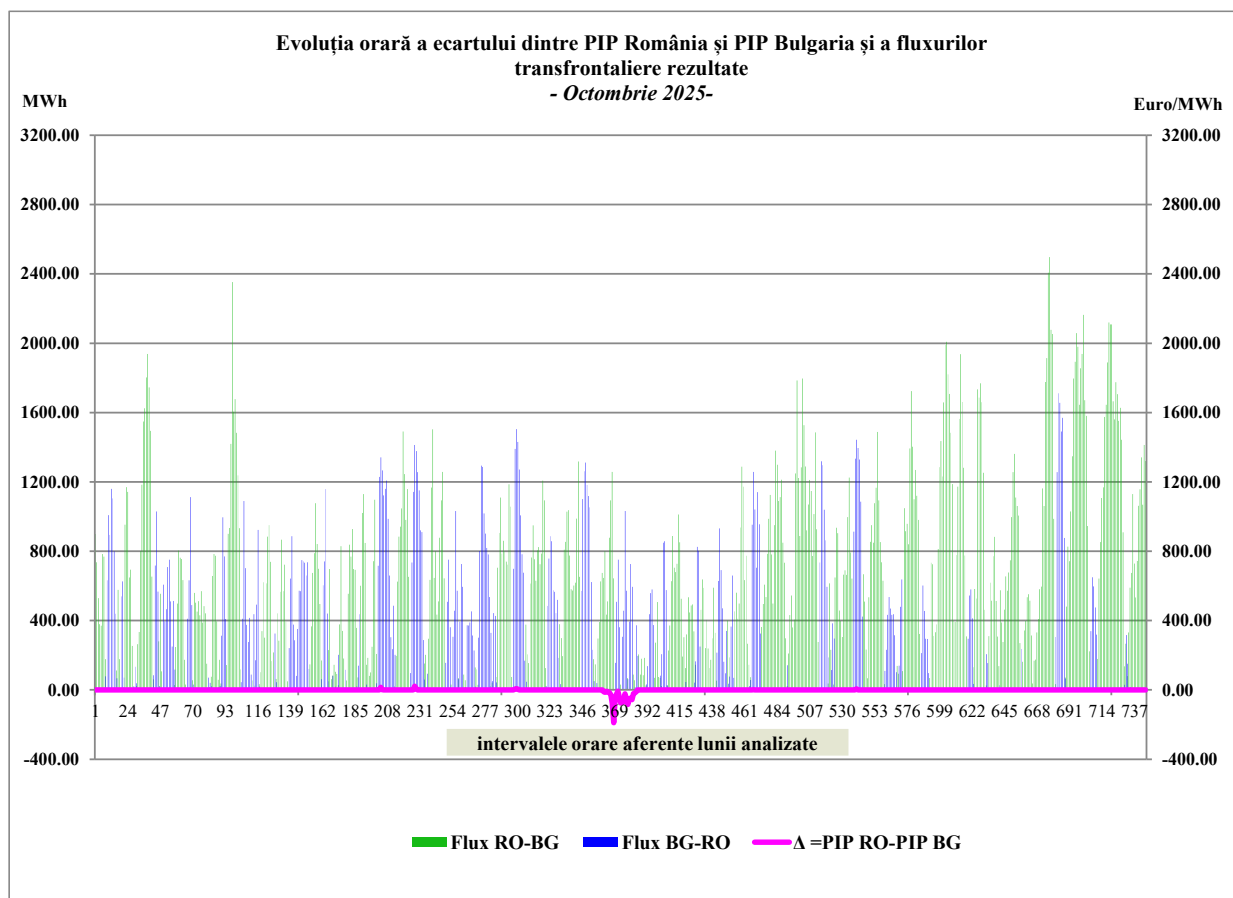


Sursa: Informații publicate pe platforma ENTSO-E (EMFIP) – prelucrare SMP

Prezentăm grafic evoluția la nivel orar pentru luna octombrie 2025, a diferenței dintre prețurile de închidere a PZU cuplat pe zona România-Ungaria corelată cu fluxurile transfrontaliere rezultate pe granița România-Ungaria, pe ambele direcții și diferența dintre prețurile de închidere a PZU cuplat pe zona România-Bulgaria corelată cu fluxurile transfrontaliere rezultate pe granița România-Bulgaria pe ambele direcții.



Sursa: Date publice OPCOM S.A. și platforma ENTSO-E (EMFIP) – prelucrare SMP

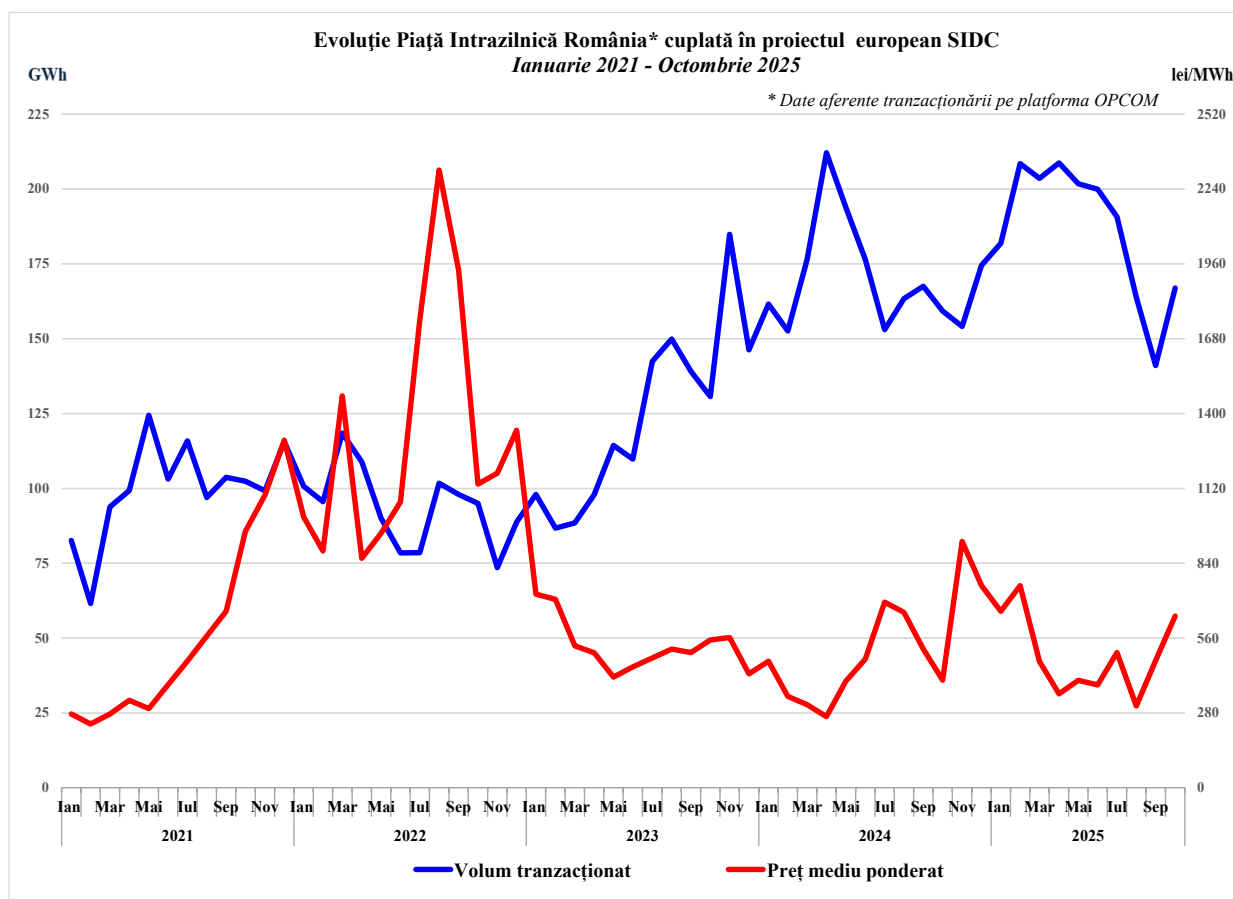


Sursa: Date publice OPCOM S.A. și platforma ENTSO-E (EMFIP) – prelucrare SMP

Începând cu data de 19 noiembrie 2024, ca dată de tranzacționare, a devenită operațională și PZU organizată de BRM.

Din data de 19 noiembrie 2019, piața intrazilnică din România a funcționat în regim cuplat cu piețele din celelalte state membre UE participante la *proiectul european SIDC* (Single Intra-Day Coupling), din 29 noiembrie 2022 numărul de țări participante extinzându-se la 25. Noile reguli de tranzacționare au fost elaborate și aprobate de toate autoritățile de reglementare din țările participante și de ACER în conformitate cu prevederile Regulamentului CACM.

În graficul următor sunt prezentate volumul tranzacționat lunar și prețul mediu ponderat pe piața intrazilnică organizată de OPCOM începând cu luna ianuarie 2021.

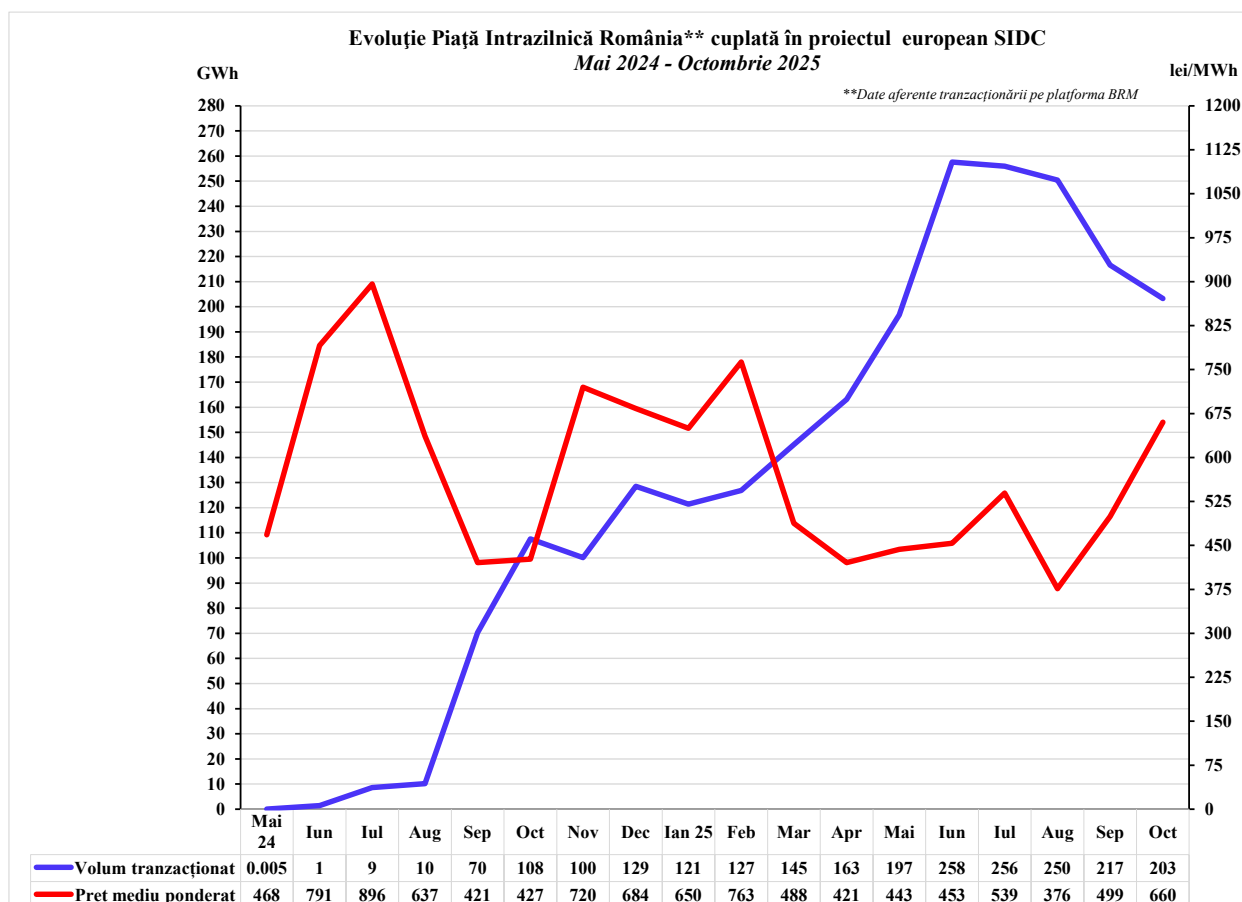


Sursa: Date publice OPCOM S.A. – prelucrare SMP

Din data de 13 iunie 2024, ca dată de tranzacționare, OPCOM a lansat tranzacționarea prin licitații intra-zilnice (IDA). Prin Decizia 04/2020, ACER a adoptat Metodologia de Algoritm, care încorporează licitațiile intrazilnice (IDA) pentru a respecta cerința de stabilire a prețului capacității interzonale în Cuplarea unică a piețelor intrazilnice (SIDC) prevăzută la articolul 55 din Regulamentul CACM, precum și dispozițiile Metodologiei de stabilire a prețului capacității transfrontaliere în intervalul de timp intrazilnic. Astfel, cerințele algoritmului pentru piața intrazilnică includ atât cerințele pentru algoritmul de corelare continuă, cât și cerințele pentru algoritmul IDA. Ca urmare, începând cu această dată, Piața Intrazilnică organizată de OPCOM include două mecanisme de tranzacționare în cadrul SIDC: mecanismul de corelare continuă (IDCT) și mecanismul de licitații intrazilnice (IDA).

Începând cu data de 22 mai 2024, ca dată de tranzacționare, PI organizată de BRM a devenit operațională, în urma deciziei ANRE nr. 1739 din 04.07.2023 prin care BRM a primit calitatea de OPEED al PZU și PI pe o perioadă de 4 ani.

În graficul următor sunt prezentate volumul tranzacționat lunar și prețul mediu ponderat pe piața intrazilnică organizată de BRM începând cu luna iunie 2024, când PI organizată de BRM a devenit operațională.



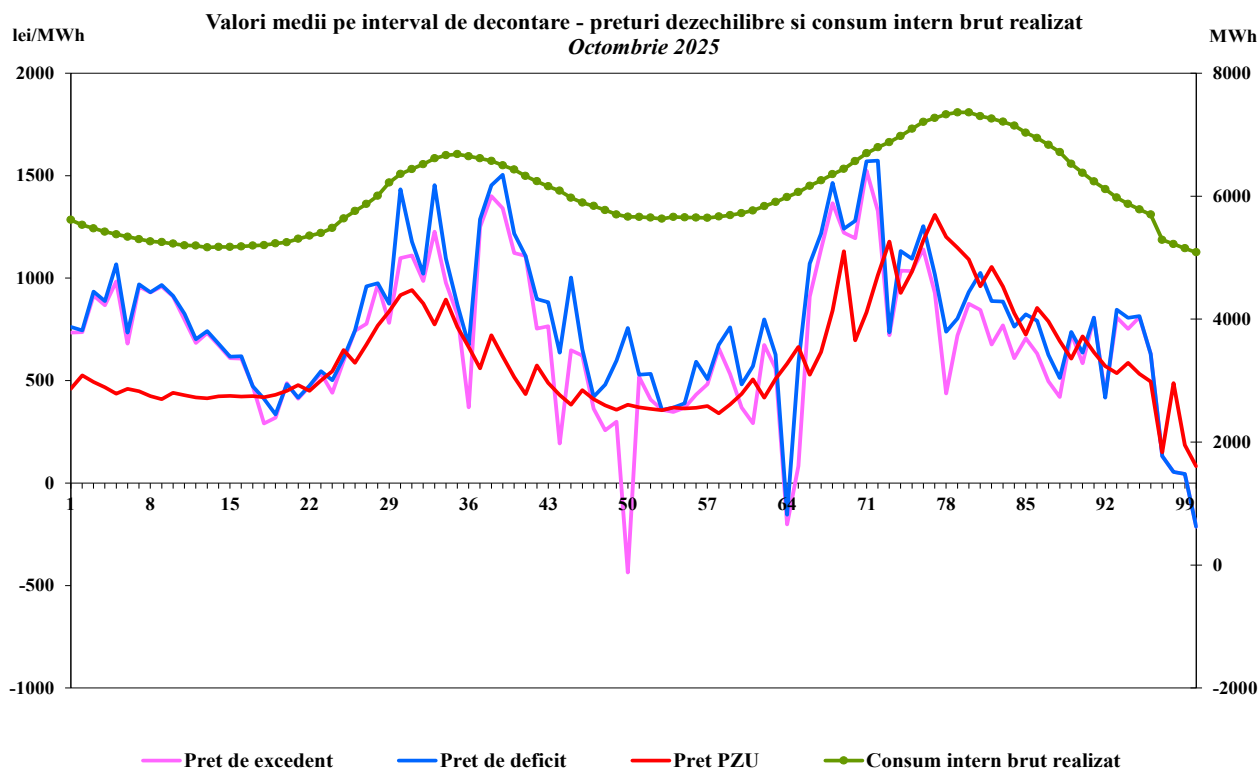
Sursa: Date publice BRM S.A. – prelucrare SMP

Pentru acoperirea diferențelor dintre valorile planificate/contractate ale consumului și respectiv producției și valorile acestora apărute în timp real, operatorul de sistem (CNTEE Transelectrica S.A.) operează piața de echilibrare (PE), “cumpărând” sau “vânzând” energie la prețurile marginale determinate de ofertele producătorilor participanți la PE.

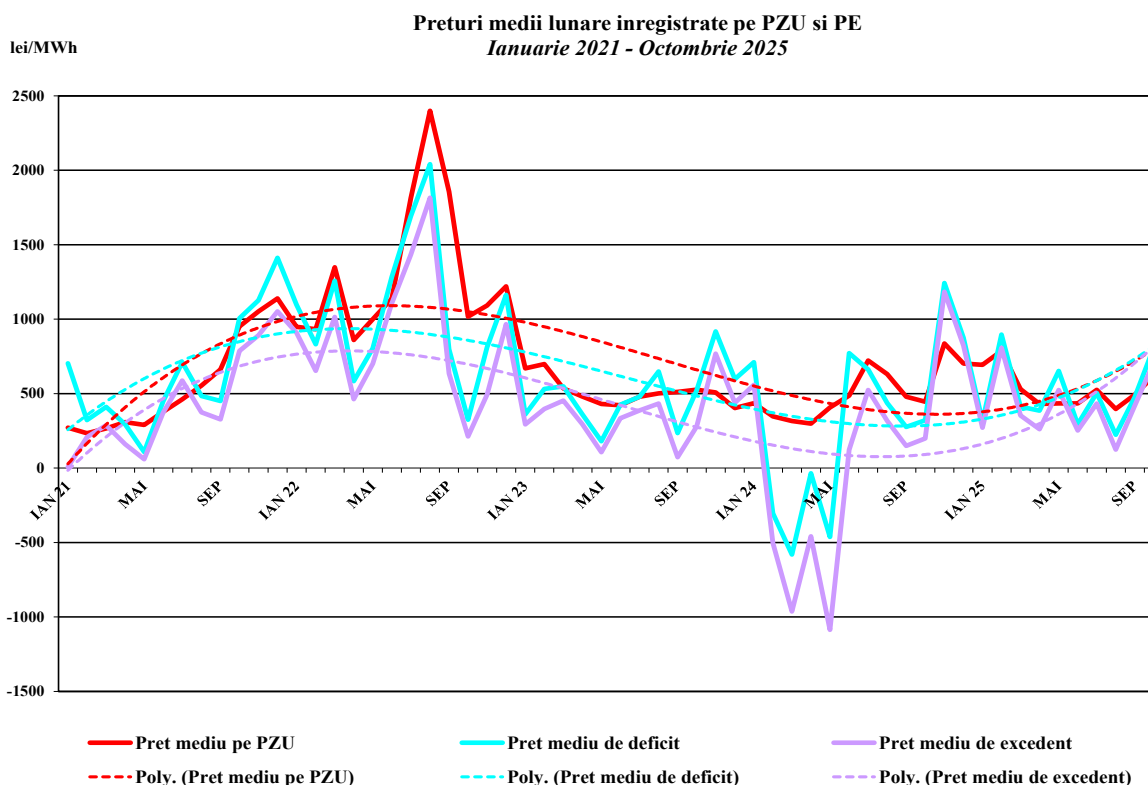
Începând cu data de 1 februarie 2021, au intrat în vigoare modificări referitoare la funcționarea PE și la decontarea dezechilibrelor, dintre care enumerăm:

- Trecerea la intervalul de decontare de 15 minute;
- Utilizarea prețului unic de dezechilibru ca metodă de decontare a dezechilibrelor PE;
- Utilizarea unei metode de calcul pentru prețuri duale de dezechilibru (preț de deficit și preț de excedent) în intervalele de decontare în care zona de dezechilibru este aproape echilibrată și pentru care s-a apreciat că metoda prețului unic de dezechilibru nu este cea mai eficientă metodă de decontare a dezechilibrelor PE din punct de vedere economic.

Valorile prețurilor pe intervale de decontare pentru deficit și excedent au fost utilizate pentru prezentarea prețurilor medii lunare ale fiecărui interval de decontare comparativ cu consumul mediu intern brut realizat în luna curentă, precum și a evoluției prețurilor medii lunare realizate pe PE comparativ cu PIP PZU. În luna octombrie 2025, au fost calculate prețuri duale de dezechilibru pentru 547 intervale de decontare.



*Sursa: Raportările lunare ale OPCOM S.A. și CNTEE Transelectrica S.A.
– prelucrare SMP*



*Sursa: Raportările lunare ale OPCOM S.A. și CNTEE Transelectrica S.A.
– prelucrare SMP*

III. PIAȚA CU AMĂNUNTUL DE ENERGIE ELECTRICĂ

Piața cu amănuntul de energie electrică reprezintă, conform *Legii*, cadrul în care energia electrică este cumpărată de clienții finali, în vederea satisfacerii consumului propriu. Pe această piață, furnizorii vând energie electrică clienților finali prin contracte de furnizare la prețuri negociate sau stabilite prin oferte-tip.

Dimensiunea pieței cu amănuntul este dată de energia electrică furnizată clienților casnici și clienților finali noncasnici, pe tipuri de regim de furnizare: concurențial, serviciu universal sau ultimă instanță.

În ceea ce privește furnizarea energiei electrice în regim de serviciu universal, menționăm că începând cu data de 1 ianuarie 2022, potrivit prevederilor *Legii*, furnizorilor de energie electrică care au încheiate contracte în piața concurențială cu clienții casnici le revine obligația publicării de oferte pentru furnizarea în regim de serviciu universal și încheierii contractelor de furnizare pentru acest tip de serviciu, dacă primesc o solicitare în acest sens.

În conformitate cu prevederile *Metodologiei de monitorizare a pieței cu amănuntul de energie electrică* aprobată prin Ordinul președintelui ANRE nr. 17/2023 (*Metodologia PAM*), participantul la PAM este atât titularul unei licențe pentru furnizare de energie electrică care furnizează energie electrică clienților casnici sau clienților finali noncasnici în baza acestei licențe, cât și producătorul monitorizat PAN care nu deține licență de furnizare dar care furnizează energie electrică clienților finali alimentați direct din instalațiile electrice proprii în baza dreptului complementar din licența pentru exploatarea capacităților de producere a energiei electrice. De asemenea, datele din prezentul *Raport lunar* cuprind și energia aferentă consumului furnizorilor la propriile locuri de consum, indiferent de modalitatea de asigurare a acesteia: prin achiziție pe contracte de furnizare în calitate de client final, achiziție de pe piața angro sau din producție proprie.

Din aceste motive, între lista de participanți activi pe PAM, așa cum rezultă din monitorizarea în baza *Metodologiei PAM* și lista furnizorilor de energie electrică care introduc oferte-tip de energie electrică destinate clienților casnici și finali noncasnici pot exista diferențe.

Sursa tuturor indicatorilor prezentați în acest capitol o constituie raportările lunare ale participanților la PAM, conform obligațiilor de raportare din *Metodologia PAM*.

În concordanță cu prevederile *Regulamentului (UE) 1952/2016 al Parlamentului European și al Consiliului* și ale *Metodologiei PAM*, indicatorii din cuprinsul *Raportului lunar* caracterizează **clienții finali** și nu se referă la locurile de consum ale acestora.

Structura pe tranșe de consum pe categoriile de clienți finali este în conformitate cu intervalele de consum anual prevăzute pentru fiecare tranșă în *Regulamentul (UE) 1952/2016 al Parlamentului European și al Consiliului*:

Tranșe de consum clienți noncasnici	Consum anual cuprins în interval (MWh):	
Tranșa - IA		<20
Tranșa - IB	>=20	<500
Tranșa - IC	>=500	<2000
Tranșa - ID	>=2000	<20000
Tranșa - IE	>=20000	<70000
Tranșa - IF	>=70000	<150000
Tranșa - IG	>=150000	

Tranșe de consum clienți casnici	Consum anual cuprins în interval (kWh):	
Tranșa - DA		<1000
Tranșa - DB	>=1000	<2500
Tranșa - DC	>=2500	<5000
Tranșa - DD	>=5000	<15000
Tranșa - DE	>=15000	

1. Participanții la piața cu amănuntul de energie electrică

În tabelul următor sunt prezentați participanții la piața cu amănuntul de energie electrică, activi în luna octombrie 2025.

TITULARI LICENȚĂ DE FURNIZARE ENERGIE ELECTRICĂ CU CLIENȚI FINALI, ACTIVI ÎN LUNA OCTOMBRIE 2025				
1	A6 Impex		37	ICPE Electrocond Technologies SA
2	Alive Capital SA		38	Ingka Investments Renewable Energy Romania SRL
3	Alro SA		39	ISPH
4	Anchor Grup SA		40	Luxten Lighting Company SA
5	Auchan Renewable Energy SRL		41	Mar-Tin Solar Energy SRL
6	Best Energy SRL		42	Mazarine Energy Romania SRL
7	Complexul Energetic Oltenia SA		43	MET Romania Energy SA
8	Cooperativadeenergie Furnizare SRL		44	Monsson Trading SRL
9	Cotroceni Park SA		45	MVM Future Energy Technology SRL
10	Crest Energy SRL		46	New Energy Management
11	Dacia Energy Solutions SRL		47	Next Energy Parteners SRL
12	DIGI Romania SA		48	Nova Power&Gas SRL
13	E.ON Energie Romania SA*		49	OMV Petrom SA
14	East Wind Farm SRL		50	Photovoltaic Green Project SRL
15	EFT Power SRL		51	Plenerg SRL
16	Elcata MHC SRL		52	PPC Energie SA*
17	Electric Planners SRL		53	Power Peak Trading
18	Electrica Furnizare SA*		54	Premier Energy Furnizare SA*
19	Electricom SA		55	Renovatio Trading SRL
20	EM Power		56	Renewa Power SRL
21	Energy Core Development SRL		57	Restart Energy One SRL
22	Energy Distribution Services SRL		58	Rig Biomass
23	Energy Tech Entera SRL		59	SNGN Romgaz SA
24	Enevo Power		60	Solprim SRL
25	Engie România SA		61	SPEEH Hidroelectrica SA*
26	Entrex Services SRL		62	Tinmar Energy SA
27	Eol Energy SRL		63	Tinmar Green Energy SRL
28	Eye Mall SRL		64	Uzinsider General Contractor SA
29	Gan Energy SRL		65	Veolia România Soluții Integrate SA
30	Ges Furnizare SRL		66	Verbund Wind Power Romania SRL
31	Getica 95 Com SRL		67	Vimetco Management Romania SRL
32	Green Vision Seven SRL		68	Werk Energy SRL
33	Grenerg SRL			
34	Harghita Energy Broker SRL			
35	Hermes Energy International SRL			
36	ICCO Energ SRL			
Titulari licenta care comercializeaza energie electrica doar la clientii finali alimentati direct din instalatiile electrice aferente unitatilor de productie/retelele electrice proprii sau care raporteaza doar autoconsum (consum propriu) ACTIVI IN LUNA OCTOMBRIE 2025				
1	AOT Energy SRL		16	Liberty Galati
2	Azomures SA		17	Modern Calor SA
3	Bepco SRL		18	Monsson SRL
4	CET Govora SA		19	Petrotel-Lukoil SA
5	Chimcomplex Borzesti SA		20	Romelectro Bucuresti SA
6	Compania Locala de Termoficare Colterm SA		21	Rulmenti SA
7	Contour Global Solutions SRL		22	Skybase Energy SRL
8	EGGER Romania SRL		23	SN Nuclearelectrica SA
9	Electrocarbon		24	Societatea Complexul Energetic Valea Jiului SA
10	Electrocentrale București SA		25	Societatea Electrocentrale Craiova SA
11	Electroutilaj SA		26	Termo Ploiesti SRL
12	Elsid SA		27	Vienna Energy Forta Naturala SRL
13	Electrificare CFR SA		28	Warehouses De Pauw Romania SRL
14	HS Timber Productions Reci SRL		29	ZG Timber Sebes SRL
15	HS Timber Productions SRL			

* furnizori desemnați FUI, în conformitate cu prevederile Ordinului ANRE nr. 91/2022 cu modificările și completările ulterioare.

2. Numărul de clienți finali

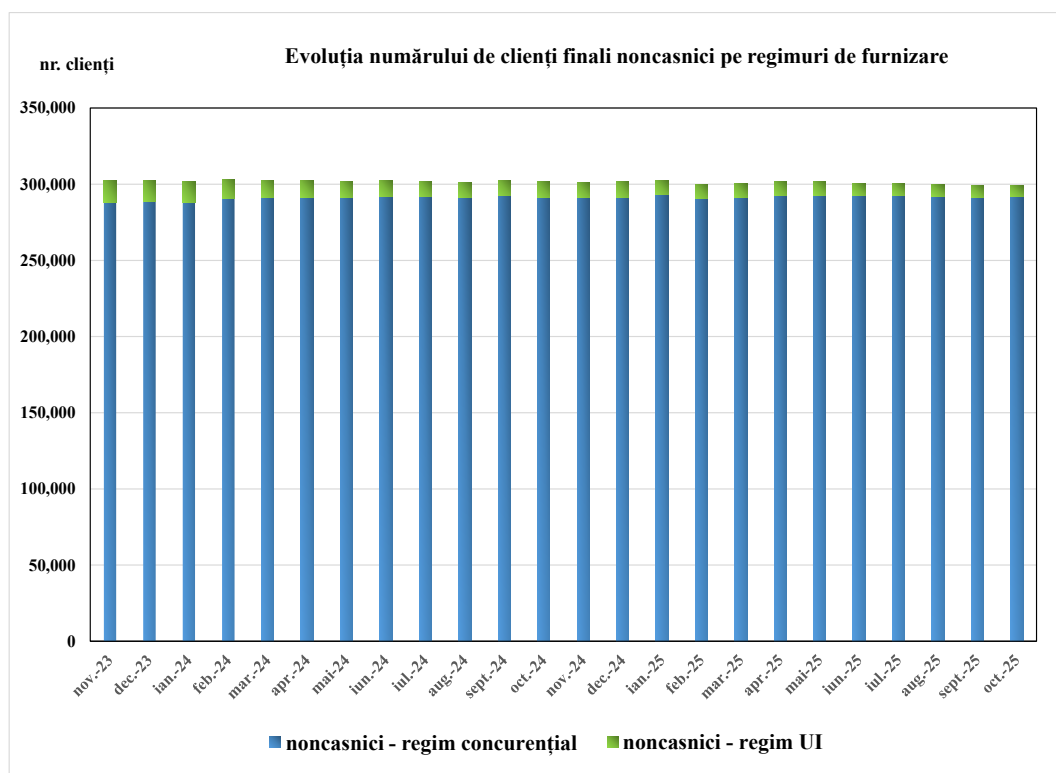
Numărul clienților casnici și al clienților finali noncasnici, cărora li se furnizează energie electrică în luna octombrie 2025, sunt prezentați în funcție de tranșele de consum și regimurile de furnizare pe care apar înregistrați la sfârșitul lunii de analiză.

Număr clienți finali noncasnici

Tranșă de consum -Octombrie 2025-	Total PAM	Regim concurențial	Regim UI
IA	236.704	231.751	4.953
IB	52.896	50.691	2.205
IC	6.739	6.550	189
ID	2.447	2.411	36
IE	177	176	1
IF	29	29	
IG	35	35	
Total	299.027	291.643	7.384

Sursa: Raportările lunare ale participanților activi pe PAM - prelucrare SMP

În următorul grafic prezentăm evoluția lunară din perioada noiembrie 2023 – octombrie 2025 a numărului de clienți finali noncasnici în funcție de regimul de furnizare.



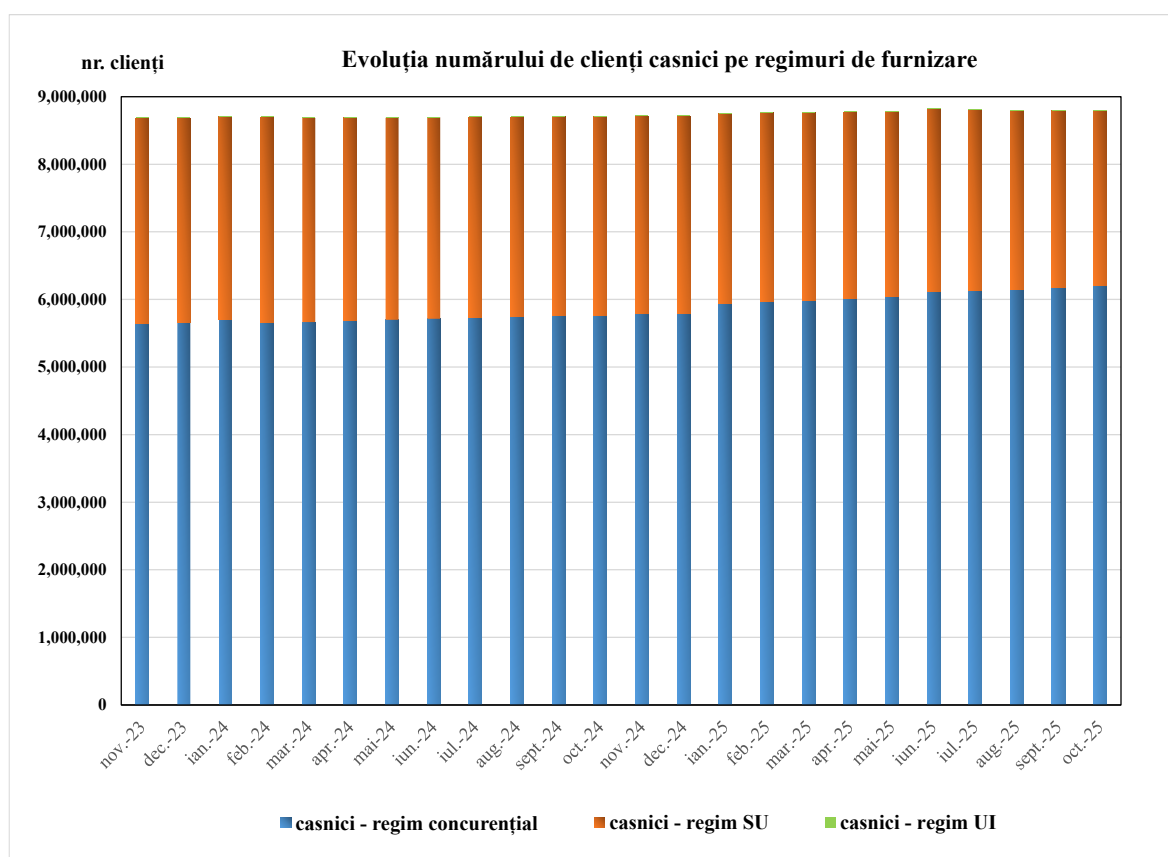
Sursa: Raportările lunare ale participanților activi pe PAM - prelucrare SMP

Număr clienți casnici

Tranșă de consum -Octombrie 2025-	Total PAM	Regim concurențial	Regim SU	Regim UI
DA	4.143.359	2.803.993	1.334.065	5.301
DB	3.179.250	2.240.419	935.565	3.266
DC	1.101.398	840.528	260.325	545
DD	333.387	281.185	52.095	107
DE	42.569	36.720	5.836	13
Total	8.799.963	6.202.845	2.587.886	9.232

Sursa: Raportările lunare ale participanților activi pe PAM - prelucrare SMP

Evoluția numărului de clienți casnici, defalcat pe regimuri de furnizare, în perioada noiembrie 2023 – octombrie 2025 este prezentată lunar în următorul grafic.



Sursa: Raportările lunare ale participanților activi pe PAM - prelucrare SMP

La sfârșitul lunii octombrie 2025, numărul clienților casnici alimentați în regim de UI reprezintă 0,1% din numărul total de clienți casnici, iar al clienților finali noncasnici în regim de UI reprezintă 2,47% din numărul total de clienți finali noncasnici. Datele aferente regimului UI pentru ambele tipuri de clienți, reflectă atât situația clienților intrați în regim UI (preluați automat sau la cerere) în luna de raportare, cât și a celor intrați anterior și care au rămas în acest regim, la nivelul tuturor furnizorilor de ultimă instanță (indiferent dacă au fost nominalizați sau nu pentru luna de raportare).

Numărul clienților casnici și al clienților finali noncasnici, cărora li se furnizează energie electrică în luna analizată, sunt prezentați în funcție de tranșele de consum și regimurile de furnizare pe care apar înregistrați la sfârșitul lunii de analiză.

Număr clienți finali noncasnici

Tranșă de consum -Octombrie 2025-	Total PAM	Regim concurențial	Regim UI
IA	236.704	231.751	4.953
IB	52.896	50.691	2.205
IC	6.739	6.550	189
ID	2.447	2.411	36
IE	177	176	1
IF	29	29	
IG	35	35	
Total	299.027	291.643	7.384

Sursa: Raportările lunare ale participanților activi pe PAM - prelucrare SMP

3. Consumul de energie electrică al clienților finali

În următoarele tabele este prezentat consumul de energie electrică al clienților finali, structurat pe tip de client, tranșe de consum și pe regimuri de furnizare, pentru luna analizată.

Consumul clienților finali noncasnici pe tranșe de consum și regimuri de furnizare - GWh -

Tranșă de consum -Octombrie 2025-	Total PAM	Regim concurențial	Regim UI
IA	212,77	208,19	4,59
IB	488,65	474,52	14,13
IC	295,34	286,66	8,69
ID	629,68	621,96	7,71
IE	394,31	392,40	1,91
IF	177,88	177,88	
IG	699,10	699,10	
Total	2.897,73	2.860,70	37,03

Sursa: Raportările lunare ale participanților activi pe PAM - prelucrare SMP

Consumul clienților finali casnici pe tranșe de consum și regimuri de furnizare - GWh -

Tranșă de consum - Octombrie 2025-	Total PAM	Regim concurențial	Regim SU	Regim UI
DA	223,53	166,65	56,59	0,30
DB	460,72	338,66	121,77	0,29
DC	295,67	231,39	64,14	0,14
DD	134,12	113,02	21,05	0,05
DE	42,05	37,53	4,51	0,01
Total	1156,09	887,25	268,06	0,78

Sursa: Raportările lunare ale participanților activi pe PAM - prelucrare SMP

În tabelul următor este prezentat numărul de clienți finali și consumul de energie electrică defalcate pe tip de client și regim de furnizare pentru luna analizată.

Structura numărului de clienți finali și a consumului clienților finali defalcate pe tip client/regim de furnizare

Tip client - Octombrie 2025-	Clienți		Consum	
	Număr	Pondere (%)	Cantitate (MWh)	Pondere (%)
Total din care:	9.098.990	100,00%	4.053.822,47	100,00%
Casnic	8.799.963	96,71%	1.156.094,57	28,52%
- concurențial	6.202.845	68,17%	887.248,39	21,89%
- SU	2.587.886	28,44%	268.062,30	6,61%
- UI	9.232	0,10%	783,88	0,02%
Noncasnic	299.027	3,29%	2.897.727,90	71,48%
- concurențial	291.643	3,21%	2.860.702,19	70,57%
- UI	7.384	0,08%	37.025,71	0,91%

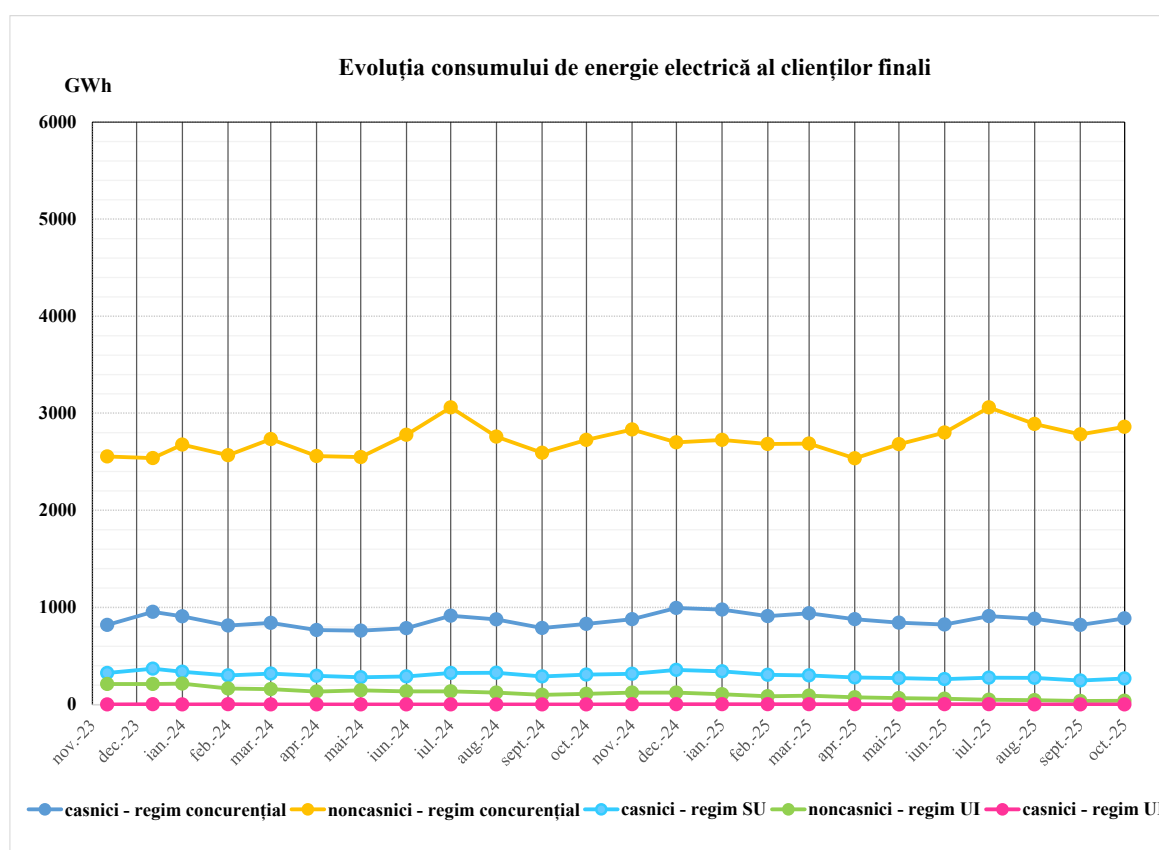
Sursa: Raportările lunare ale participanților activi pe PAM - prelucrare SMP

În cazul clienților finali care în cursul lunii de analiză au trecut dintr-un regim de furnizare în altul, consumul pe fiecare din regimuri corespunde perioadei din lună în care clientul final a fost încadrat în regimul de furnizare respectiv.

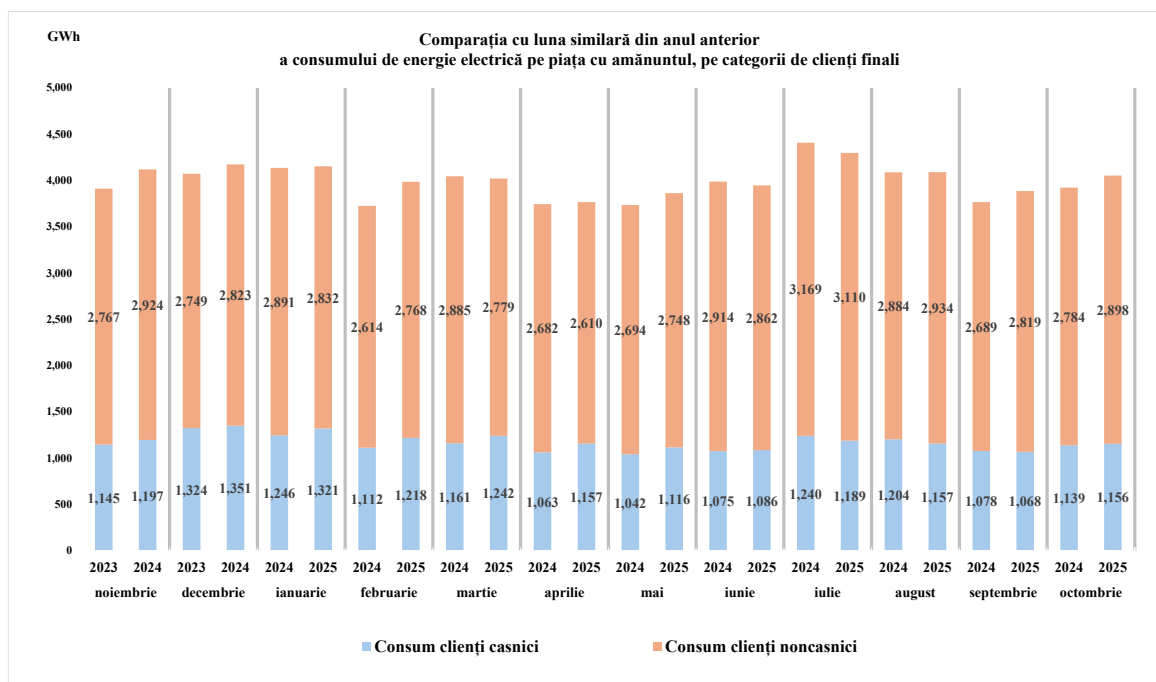
Datele aferente regimului UI pentru ambele tipuri de clienți, reflectă atât situația clienților intrați în regim UI (preluați automat sau la cerere) în luna de raportare, cât și a celor intrați anterior, dar care au rămas în acest regim, la nivelul tuturor furnizorilor de ultimă instanță (indiferent dacă au fost nominalizați sau nu pentru luna de raportare).

În luna analizată, ponderea consumului de energie electrică aferent clienților casnici în regim concurențial din consumul total aferent clienților casnici a fost de cca. 76%.

Evoluția lunară pe ultimele 24 de luni a cantităților de energie electrică furnizate clienților finali, detaliat pe tipuri de client și regimuri de furnizare, este prezentată în următorul grafic, iar în cel de-al doilea grafic este prezentată comparativ, pentru aceeași perioadă, evoluția lunară a consumului de energie electrică defalcat pe categorii de clienți finali.



Sursa: Raportările lunare ale participanților activi pe PAM - prelucrare SMP



Sursa: Raportările lunare ale participanților activi pe PAM - prelucrare SMP

4. Prețuri medii de furnizare la clienții finali

Prețurile medii de furnizare a energiei electrice s-au determinat ca medii ponderate între **prețurile prevăzute în condițiile contractuale din contractele de furnizare** încheiate cu clienții finali încadrați pe respectiva tranșă de consum și cantitățile de energie electrică furnizate acestora.

Acestea includ prețul energiei electrice active conform contractului încheiat cu clienții finali încadrați pe respectiva tranșă de consum (format din componenta de achiziție a energiei electrice care include tariful de introducere în rețea și componenta de furnizare) și tarifele reglementate pentru serviciile de rețea prestate. Prețul mediu de furnizare NU include taxele (certIFICATE VERZI, cogenerare de înaltă eficiență, contribuția aferentă contractelor de diferență, acciză) sau TVA.

În conformitate cu prevederile *Metodologiei PAM*, prețurile medii de furnizare raportate de participanții la PAM pe fiecare categorie de clienți și tranșă de consum corespund energiei consumate în luna de raportare și reflectă condițiile contractuale, care începând cu luna iulie 2025 reprezintă prețurile facturate clienților finali.

Pentru clienții finali (casnici, noncasnici) preluați de FUI în regim UI după data intrării în vigoare a *Regulamentului privind furnizarea de ultimă instanță a energiei electrice*, aprobat prin Ordinul președintelui ANRE nr. 91/2022 cu modificările și completările din Ordinul ANRE nr. 11/2025, furnizarea energiei electrice se realizează în baza contractelor de furnizare a energiei electrice încheiate în conformitate cu prevederile *Contractului-cadru de furnizare a energiei electrice la clienții finali preluați de către furnizorul de ultimă instanță* (aprobat prin același Ordin).

În următoarele tabele se prezintă agregat pe tranșe de consum și regimuri de furnizare prețul mediu de furnizare al energiei electrice către clienții finali, detaliat pe tip de client pentru luna analizată.

**Prețul mediu de furnizare
pe tranșe de consum și regimuri de furnizare
clienți finali noncasnici**

Tranșă de consum - Octombrie 2025-	lei/MWh		
	Total PAM	Regim concurențial	Regim UI
IA	999,52	995,89	1164,06
IB	1009,35	1005,18	1149,27
IC	871,13	863,20	1132,82
ID	797,55	794,25	1063,29
IE	755,20	754,63	871,34
IF	641,75	641,75	
IG	622,85	622,85	
Total	798,12	794,02	1115,03

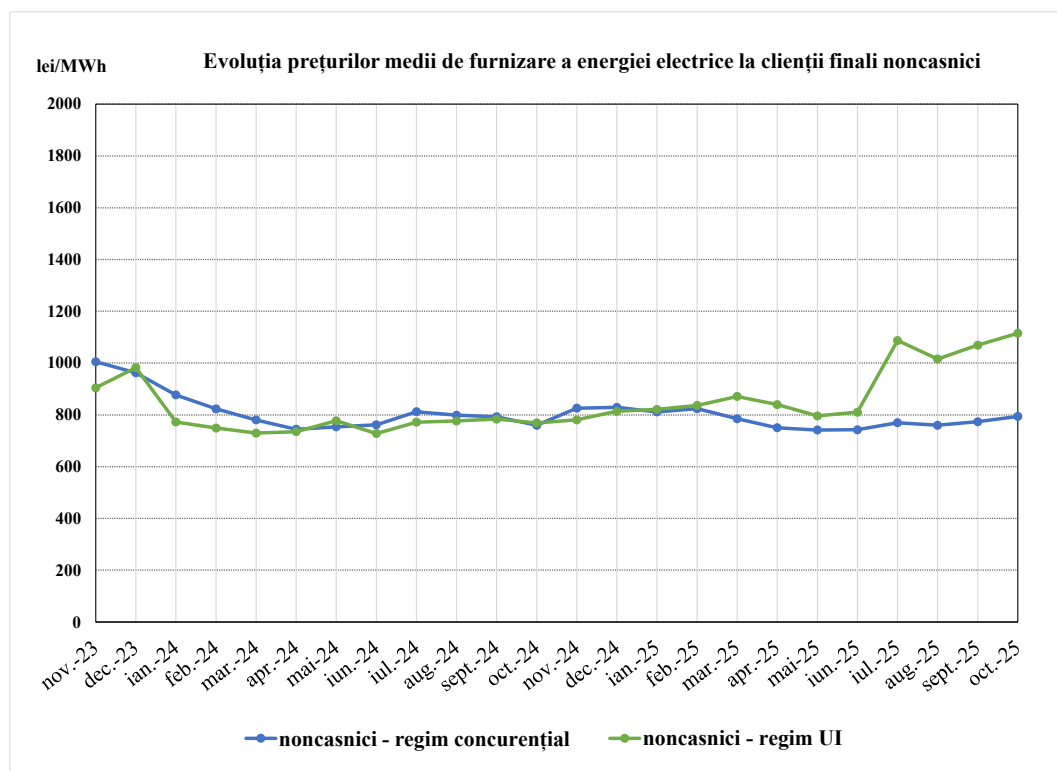
Sursa: Raportările lunare ale participanților activi pe PAM - prelucrare SMP

**Prețul mediu de furnizare
pe tranșe de consum și regimuri de furnizare
clienți casnici**

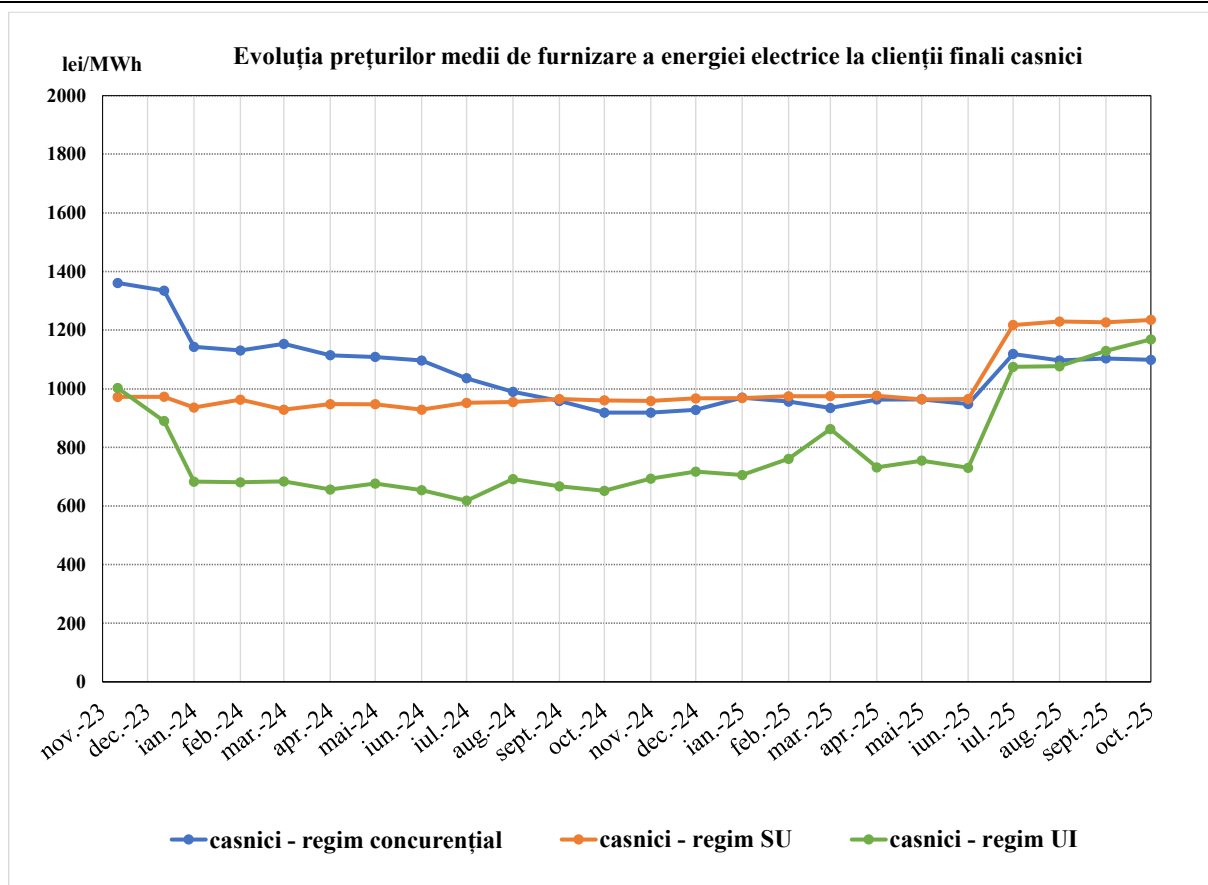
Tranșă de consum - Octombrie 2025-	lei/MWh			
	Total PAM	Regim concurențial	Regim SU	Regim UI
DA	1146,45	1115,10	1238,68	1159,47
DB	1169,52	1145,84	1235,37	1164,72
DC	1123,51	1093,11	1233,06	1192,27
DD	1033,24	996,54	1229,95	1181,32
DE	970,83	939,71	1229,09	1160,28
Total	1130,25	1098,58	1234,99	1168,56

Sursa: Raportările lunare ale participanților activi pe PAM - prelucrare SMP

Evoluția lunară a prețului mediu de furnizare al energiei electrice vândute clienților finali detaliat pe tipuri de clienți și regimuri de furnizare este prezentată în următoarele grafice.



Sursa: Raportările lunare ale participanților activi pe PAM - prelucrare SMP



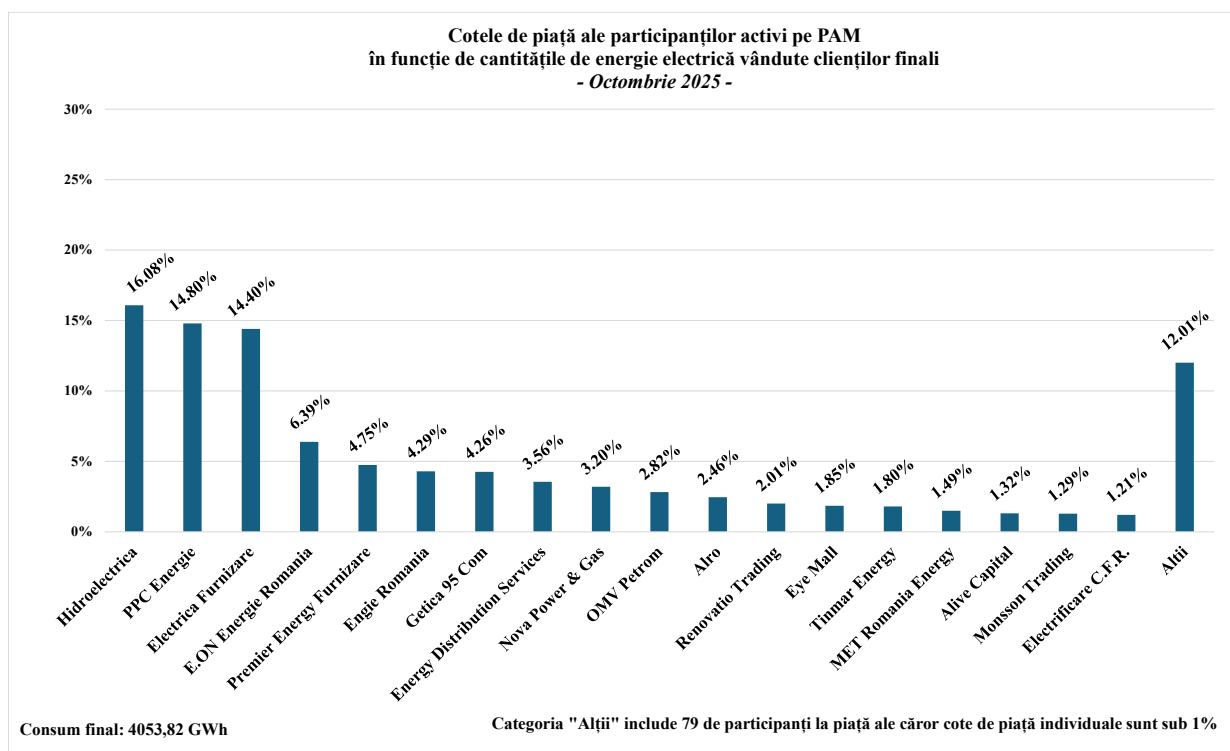
Sursa: Raportările lunare ale participanților activi pe PAM - prelucrare SMP

Datele aferente regimului UI pentru ambele tipuri de clienți, reflectă atât situația clienților intrați în regim UI (preluați automat sau la cerere) în luna de raportare, cât și a celor intrați anterior, dar care au rămas în acest regim, la nivelul tuturor furnizorilor de ultimă instanță (indiferent dacă au fost nominalizați sau nu pentru luna de raportare).

5. Indicatori de concentrare pe piața cu amănuntul de energie electrică

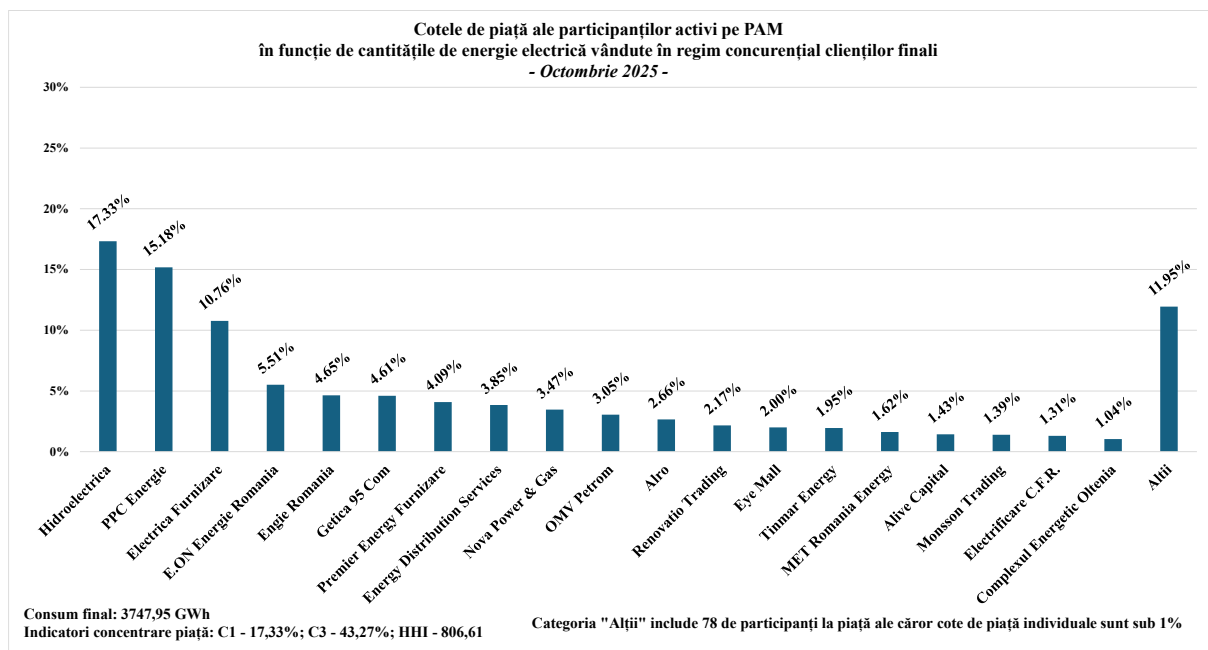
Gradul de concentrare depinde de numărul participanților la PAM și de dimensiunea activității de furnizare pe fiecare segment de clienți sau regim de furnizare. Indicatorii de concentrare sunt de natură să indice existența eventualei posibilități de exercitare a puterii de piață.

Prezentăm în continuare, sub formă grafică, cotele de piață ale participanților activi pe PAM în luna analizată (furnizori concurențiali, furnizori de ultimă instanță, producători) din cantitatea totală de energie electrică furnizată clienților casnici și finali noncasnici, pentru toate tipurile de regimuri de furnizare (concurențial, SU, UI).



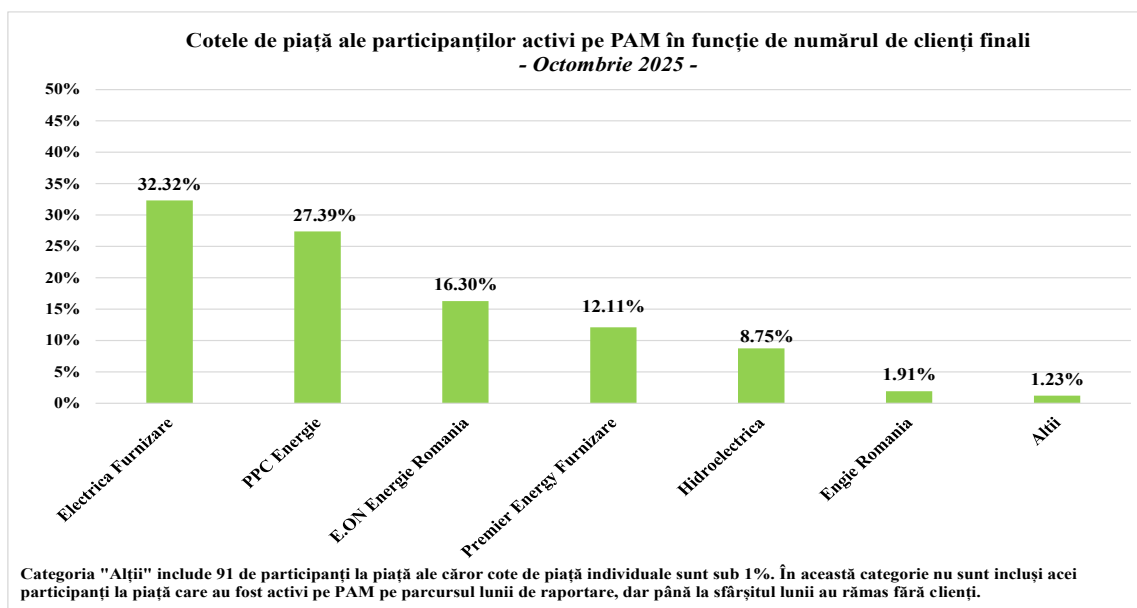
Sursa: Raportările lunare ale participanților activi pe PAM - prelucrare SMP

Cotele de piață ale participanților activi în luna analizată (furnizori concurențiali, furnizorii de ultimă instanță, producători) pe piața concurențială din cantitatea totală de energie electrică furnizată clienților casnici și finali noncasnici în regim concurențial sunt prezentate în graficul de mai jos.

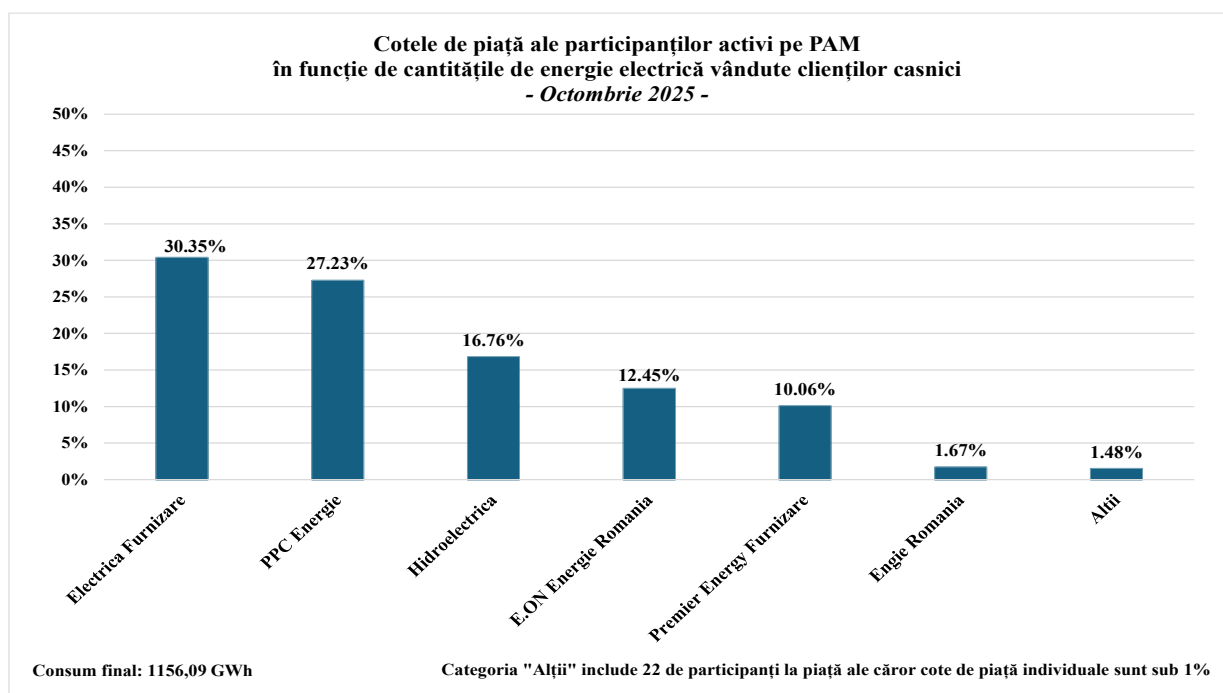


Sursa: Raportările lunare ale participanților activi pe PAM - prelucrare SMP

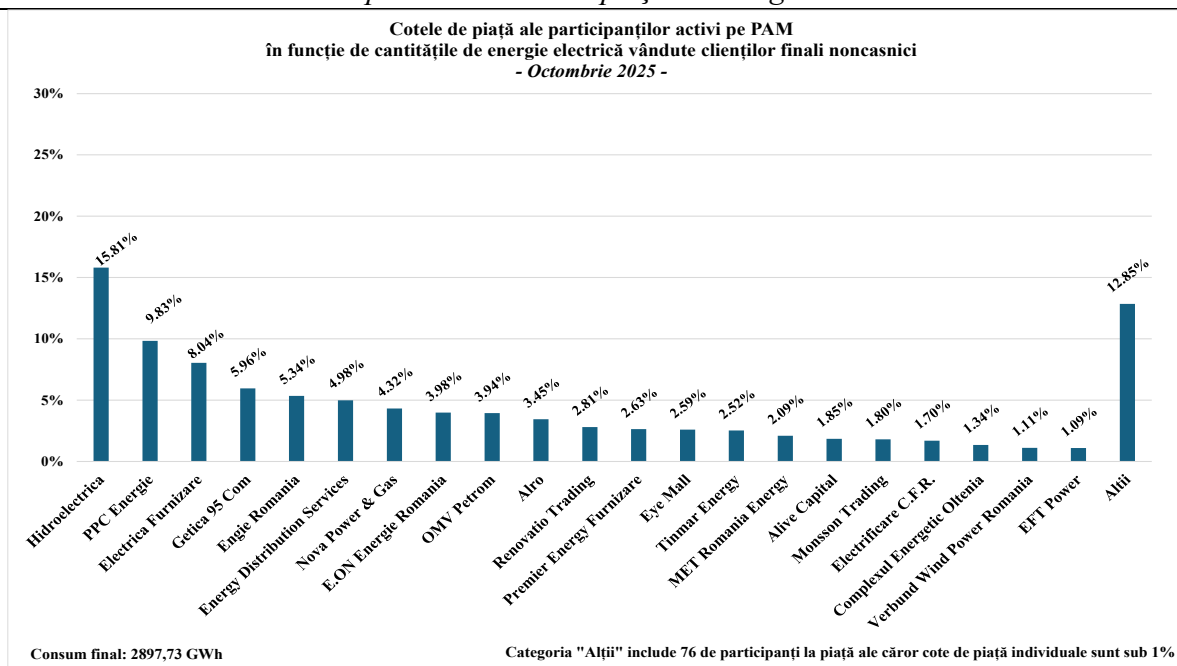
În graficele următoare sunt prezentate cotele de piață ale furnizorilor activi pe PAM în funcție de numărul de clienți finali deserviți și de cantitatea de energie electrică furnizată clienților casnici și clienților finali noncasnici în luna analizată.



Sursa: Raportările lunare ale participanților activi pe PAM - prelucrare SMP



Sursa: Raportările lunare ale participanților activi pe PAM - prelucrare SMP



Sursa: Raportările lunare ale participanților activi pe PAM - prelucrare SMP

Precizăm că, în calculul de determinare a valorilor indicatorilor de piață, nu s-a ținut cont de principiul dominanței, fiind evidențiată cota fiecărui furnizor în parte, indiferent de apartenența acestuia la un grup de societăți afiliate. Cantitatea de energie electrică furnizată pe baza căreia s-a stabilit cota de piață a fiecărui furnizor include consumul la locurile de consum proprii ale marilor clienți industriali care dețin și licență de furnizare și care au decis să-și achiziționeze energia de pe piața angro, în calitate de furnizori concurențiali.

Valorile indicatorilor de concentrare și numărul furnizorilor activi în luna analizată, la nivelul întregii cantități de energie furnizate pe PAM sunt prezentate în tabelele următoare, defalcat pe tipuri de clienți finali (noncasnici/casnici) și pe tranșe de consum.

Indicatori de concentrare Total PAM - Octombrie 2025-	Tranșe consum Clienți noncasnici							
	IA	IB	IC	ID	IE	IF	IG	Total
C1 (%)	40	25	16	11	16	22	33	16
C3 (%)	72	57	39	28	40	52	53	34
HHI	2328	1416	802	540	805	1219	1491	614
Consum (GWh)	213	489	295	630	394	178	699	2898
Nr. furnizori activi	64	75	57	53	29	16	22	97

Sursa: Raportările lunare ale participanților activi pe PAM - prelucrare SMP

Indicatori de concentrare Total PAM - Octombrie 2025-	Tranșe consum Clienți casnici					
	DA	DB	DC	DD	DE	Total
C1 (%)	30	33	32	39	49	30
C3 (%)	72	76	77	85	86	74
HHI	2187	2347	2293	2694	3176	2203
Consum (GWh)	224	461	296	134	42	1156
Nr. furnizori activi	26	25	23	20	20	28

Sursa: Raportările lunare ale participanților activi pe PAM - prelucrare SMP

În mod similar, prezentăm indicatorii de concentrare și numărul furnizorilor activi în luna analizată la nivelul componentei concurențiale a energiei electrice furnizate clienților finali noncasnici/casnici.

Indicatori de concentrare Regim Concurențial -Octombrie 2025-	Tranșe consum Clienți noncasnici							
	IA	IB	IC	ID	IE	IF	IG	Total
C1 (%)	41	26	16	11	16	22	33	16
C3 (%)	72	56	39	28	40	52	53	33
HHI	2366	1413	799	545	798	1217	1491	614
Consum (GWh)	208	475	287	622	392	178	699	2861
Nr. furnizori activi	65	74	57	53	29	16	22	97

Sursa: Raportările lunare ale participanților activi pe PAM - prelucrare SMP

Indicatori de concentrare Regim Concurențial - Octombrie 2025-	Tranșe consum Clienți casnici					
	DA	DB	DC	DD	DE	Total
C1 (%)	33	35	33	46	55	32
C3 (%)	71	72	78	87	87	75
HHI	2126	2222	2284	3098	3691	2174
Consum (GWh)	167	339	231	113	38	887
Nr. furnizori activi	26	25	23	20	20	28

Sursa: Raportările lunare ale participanților activi pe PAM - prelucrare SMP