



RAPORT PRIVIND REZULTATELE MONITORIZĂRII PIEȚEI DE ENERGIE ELECTRICĂ ÎN LUNA NOIEMBRIE 2025

ANRE depune toate eforturile pentru a prezenta în mod cât mai clar, în acest document, informații bazate pe raportările operatorilor economici. Acest document publicat de ANRE are numai scop informativ și educațional; ANRE nu este și nu va fi legal responsabilă, în nicio circumstanță, pentru eventualele inadvertențe cu privire la informațiile prezentate și nici pentru folosirea improprie a acestora de către utilizatori.

Str. Constantin Nacu, nr. 3, Sector 2, București, Cod poștal: 020995

Tel: (021) 327 8100. Fax: (021) 312 4365. E-mail: anre@anre.ro. Web: www.anre.ro

ANRE în calitate de operator de date cu caracter personal, respectă prevederile Regulamentului UE nr.679/2016 și reglementările interne în vigoare în materia protecției datelor cu caracter personal



CUPRINS

I. MONITORIZAREA FUNCȚIONĂRII PIEȚEI DE ENERGIE ELECTRICĂ DIN ROMÂNIA.....	3
II. PIAȚA ANGRO DE ENERGIE ELECTRICĂ.....	4
1. <i>Participanții la piața angro de energie electrică.....</i>	<i>5</i>
2. <i>Structura pe tipuri de surse primare a energiei electrice produse și livrate în rețele de producătorii monitorizați.....</i>	<i>6</i>
3. <i>Structura tranzacțiilor pe piața angro de energie electrică.....</i>	<i>9</i>
4. <i>Indicatori de concentrare pentru piața angro de energie electrică și componentele sale.....</i>	<i>28</i>
5. <i>Evoluția prețurilor stabilite pe piața angro de energie electrică.....</i>	<i>30</i>
III. PIAȚA CU AMĂNUNTUL DE ENERGIE ELECTRICĂ.....	36
1. <i>Participanții la piața cu amănuntul de energie electrică.....</i>	<i>37</i>
2. <i>Numărul de clienți finali.....</i>	<i>38</i>
3. <i>Consumul de energie electrică al clienților finali.....</i>	<i>39</i>
4. <i>Prețuri medii de furnizare la clienții finali.....</i>	<i>42</i>
5. <i>Indicatori de concentrare pe piața cu amănuntul de energie electrică.....</i>	<i>44</i>

I. MONITORIZAREA FUNCȚIONĂRII PIEȚEI DE ENERGIE ELECTRICĂ DIN ROMÂNIA

Piața de energie electrică funcționează conform regulilor instituite prin legislația primară, în principal *Legea energiei electrice și a gazelor naturale nr. 123/2012*, cu modificările și completările ulterioare (*Legea*), prin regulamentele europene ca acte de directă aplicabilitate și prin cadrul de reglementare elaborat de ANRE.

ANRE monitorizează funcționarea pieței angro și a pieței cu amănuntul de energie electrică în vederea evaluării nivelului de eficiență, transparență și concurență, în temeiul *OUG nr. 33/2007 privind organizarea și funcționarea ANRE*, aprobată cu modificări și completări prin *Legea nr. 160/2012*, cu modificările și completările ulterioare. Monitorizarea pieței de energie electrică se realizează pe bază de reglementări proprii, respectiv *Metodologia de monitorizare a pieței angro de energie electrică (Metodologia PAN)*, aprobată prin Ordinul președintelui ANRE nr. 18/2023, și *Metodologia de monitorizare a pieței cu amănuntul de energie electrică (Metodologia PAM)*, aprobată prin Ordinul președintelui ANRE nr. 17/2023. Participanții la piața de energie electrică raportează lunar către ANRE date de tranzacționare specifice pieței angro de energie electrică și, după caz, date tehnice și informații specifice pieței cu amănuntul de energie electrică, potrivit prevederilor din cele două metodologii de monitorizare.

Din perspectiva activității desfășurate pe fiecare din componentele pieței de energie electrică, categoriile de participanți cu obligații de raportare sunt producătorii din surse clasice și regenerabile monitorizați în temeiul *Metodologiei PAN* în vigoare, entitățile agregate și agregatorii pentru producere și/sau pentru consum comandabil, operatorii instalațiilor de stocare, furnizorii și traderii de energie electrică, părțile responsabile cu echilibrarea, operatorul de transport și sistem și operatorii de distribuție concesionari (pentru energia electrică necesară acoperirii consumului propriu tehnologic în rețelele de transport și de distribuție). Datele lunare raportate de participanți sunt corelate cu datele și informațiile de tranzacționare transmise de operatorii pieței de energie electrică, operatorul de transport și sistem și operatorii de distribuție concesionari.

Raportul lunar de monitorizare a pieței de energie electrică prezintă, în sinteză, rezultatele activității de monitorizare la nivelul lunii analizate, dar și comparativ cu alte perioade, prin intermediul unor indicatori agregați ce caracterizează componentele pieței angro și a pieței cu amănuntul de energie electrică din punct de vedere al structurii și funcționării acestora.

II. PIAȚA ANGRO DE ENERGIE ELECTRICĂ

În conformitate cu prevederile legale, pe piața angro de energie electrică se derulează tranzacții cu energie electrică în urma desfășurării de licitații pe piețele organizate aflate în administrarea operatorilor pieței de energie electrică, tranzacții cu energie electrică pe bază de contracte bilaterale negociate direct și tranzacții de import și de export al energiei electrice.

Dimensiunea pieței angro de energie electrică este dată de totalitatea tranzacțiilor realizate de participanții la piață, în care sunt incluse și revânzările realizate în scopul ajustării poziției contractuale sau obținerii de beneficii financiare, depășind în acest fel cantitatea de energie electrică transmisă fizic de la producere la consum.

În prezent, titularii ai unei licențe pentru activitatea operatorului pieței de energie electrică în conformitate cu prevederile *Legii* sunt:

- ❖ din decembrie 2001, societatea Operatorul Pieței de Energie Electrică și de Gaze Naturale “OPCOM” SA (denumită în continuare OPCOM) și
- ❖ din martie 2022, societatea Bursa Română de Mărfuri (Romanian Commodities Exchange) SA (denumită în continuare BRM).

Piețele organizate aflate în administrarea OPCOM sunt piețele centralizate de contracte la termen: modalitatea de tranzacționare prin licitație extinsă și utilizarea produselor care să asigure flexibilitatea tranzacționării (PCCB-LE-flex), modalitatea de tranzacționare a contractelor prin negociere continuă (PCCB-NC), cadrul organizat de tranzacționare pe piața centralizată cu negociere dublă continuă (PC-OTC), modalitatea de încheiere a contractelor de procesare a combustibilului (PCCB-PC), piața de energie electrică pentru clienții finali mari (PMC), piața centralizată pentru serviciul universal (PCSU), piața centralizată pentru energie electrică din surse regenerabile susținută prin certificate verzi (PCE-ESRE-CV), piața centralizată destinată atribuirii contractelor de energie electrică pentru perioade lungi de livrare (PCTL).

De asemenea, OPCOM are calitatea de operator al pieței de energie electrică desemnat (OPEED) pentru Piața pentru ziua următoare (PZU), care din iunie 2021 funcționează în mecanism cuplat în proiectul european SDAC și din iunie 2022 prin cuplare pe bază de fluxuri precum și pentru Piața intrazilnică (PI), care din noiembrie 2019 funcționează în regim cuplat cu piețele din celelalte țări participante în proiectul european SIDC. Începând cu data de 13 iunie 2024, în conformitate cu Decizia ACER 01-2019 privind stabilirea unei metodologii de prețuri a capacității intrazilnice transfrontaliere, OPCOM a lansat tranzacționarea prin licitație pe PI (IDA).

BRM organizează și administrează următoarele piețe centralizate de contracte la termen: Piața Marilor Consumatori (PMC), Piața Contractelor la termen de energie electrică (PCT) și Piața de energie electrică OTC.

Prin decizia ANRE nr. 1739 din 04.07.2023, BRM a primit calitatea de operator al pieței de energie electrică desemnat (OPEED) pentru o perioadă de 4 ani pentru Piața cuplată pentru ziua următoare (PZU), care a devenit operațională începând cu 19 noiembrie 2024, și pentru Piața cuplată intrazilnică (PI), operațională din data de 22 mai 2024 și din data de 05 august 2025 pentru mecanismul de tranzacționare prin licitație (IDA).

1. Participanții la piața angro de energie electrică

În tabelul următor sunt prezentați participanții la piața angro de energie electrică activi* în luna noiembrie 2025 alături de operatorii pieței de energie electrică:

PARTICIPANȚI ACTIVI PE PIATA ANGRO DE ENERGIE ELECTRICĂ					
1	A6 Impex SA	90	Engie România SA	179	Photovoltaic Green Project SRL
2	Aenro Energy Holding SRL	91	Entel SA	180	Plenerg SRL
3	Alegfurnizorul Consulting SRL	92	Entrex Services SRL	181	Power Peak Trading SRL
4	Alive Capital SA	93	Eol Energy SRL	182	Powerhouse Trading SRL
5	Alive Sun Power One SRL	94	Eolian Project SRL	183	PPC Energie SA
6	Alive Wind Power One SRL	95	EP Furnizare SRL	184	PPC Renewables Romania SRL
7	Alizeu Eolian SA	96	EPP Power Trading SRL	185	Prefab SA
8	Alpha Project Tehnology SA	97	Espe Energia SRL	186	Premier Energy Furnizare SA
9	Airo SA	98	Eviva Nalbant SRL	187	Premier Wind 80 SRL
10	AMV Solar SRL	99	Eye Mall SRL	188	RAAL SA
11	Anchor Grup SA	100	FEH Energy SRL	189	Rătești Solar Plant SRL
12	AOT Energy SRL	101	Fenova AB	190	Renewa Power SRL
13	Arvi Invest RO SRL	102	Fin Energy SRL	191	Renovatio Trading SRL
14	Auchan Renewable Energy SRL	103	Fort Green Energy SRL	192	Repsan Energy SRL
15	Axpo Energy Romania SRL	104	Freepoint Commodities Europe	193	Restart Energy One SA
16	Azomures SA	105	Fundpole Capital SRL	194	Rețele Electrice România SA
17	Baba Ana Solar Green Energy SRL	106	Future PV SRL	195	Rig Biomass SRL
18	Bepco SRL	107	Galicstud SRL	196	Romelectro Bucuresti SA
19	Best Energy SRL	108	Gamma Solar Project SRL	197	Romenergy Trading SRL
20	Bioenergy Suceava SRL	109	Gan Energy SRL	198	Romkumulo SRL
21	Blue Line Energy SRL	110	Gen-J Bucharest - Electricity Trading And Sale SRL	199	Romuk Energy SRL
22	Blue Planet Investments SRL	111	Ges Furnizare SRL	200	Rulmenti SA
23	Blue Sand Investment SRL	112	Getica 95 COM SRL	201	SERG Company SRL
24	Borzești Power SRL	113	Glodeni Energy SRL	202	Shikan and Bimui Energy Satu Mare SRL
25	Braila Winds SRL	114	Glodeni Solar SRL	203	SIX Wings SRL
26	Caracal Solar Alpha SRL	115	Glyptodon SRL	204	Skaybase Energy SRL
27	Casa Crang SRL	116	GPSB Solaris 48 SRL	205	Smart Power Generation Alfa SRL
28	Casori SRL	117	Green Vision Seven SRL	206	SN Nuclearelectrica SA
29	Catalan Electric SRL	118	Grenerg SRL	207	SNGN Romgaz SA
30	CET Govora SA	119	Ground Investment Corp SRL	208	Societatea Complexul Energetic Valea Jiului SA
31	Chimcomplex Borzesti SA	120	Harghita Energy Broker SRL	209	Societatea de Administrare a Participațiilor în Energie SA
32	Clue Solar SRL	121	Heliohux SRL	210	Societatea Electrocentrale Craiova SA
33	Cluster Power SRL	122	Helpvolt Instal SRL	211	Societatea Energetica Electrica SA
34	Comcris Energy SRL	123	Hermes Energy International SRL	212	Solar Electric Frasinet SRL
35	CNTEE Transelectrica SA	124	Horia Solar Invest One SRL	213	Solar Future Energy SRL
36	Compania Locala de Termoficare COLTERM SA	125	HIS Timber Productions Reci SRL	214	Solar Renewable SRL
37	Complexul Energetic Oltenia SA	126	HIS Timber Productions SRL	215	Solar System Project SRL
38	Conti Green Project SRL	127	ICCO Energy SRL	216	Solaria Green Energy SRL
39	Contour Global Solutions SRL	128	ICD Octagon Development SRL	217	Solprim SRL
40	Cooperativadeenergie Furnizare SRL	129	ICPE Electrocond Technologies SA	218	Spectrade SRL
41	Corni Eolian SRL	130	Ingka Investments Renewable Energy Romania SRL	219	Spectrum Tech SRL
42	Cotroceni Park SA	131	International Solar Energy SRL	220	SPEEH Hidroelectrica SA
43	Crest Energy SRL	132	ISPH SA	221	Standard Grup 4 Term SRL
44	D.Trading D.O.O.	133	JRD Solar SRL	222	Stock Energy SRL
45	Dacia Energy Solutions SRL	134	Kelavent Charlie SRL	223	Sun Challenge SRL
46	Danske Commodities A/S	135	Kelavent Echo SRL	224	Sun Energy Complet SA
47	Delgaz Grid SA	136	Kentax Energy SRL	225	Teiux Solar SRL
48	DIGI Romania SA	137	Ker Toki Power AD	226	Termo Ploiesti SRL
49	Distribuție Energie Electrică România SA	138	Kompact Grid SRL- Agregator	227	Termoficare Oradea SA
50	Distribuție Energie Oltenia SA	139	Land Power SRL	228	Terravis Studio SRL
51	E.ON Energie Romania SA	140	Lemar Grup SRL	229	Thermoenergy Group SA
52	East Wind Farm SRL	141	Liberty Galați SA	230	Three Pharm SRL
53	Eco Power Wind SRL	142	LJG Green Source Energy Alpha SA	231	Tinnar Energy SA
54	Eco Voltaic SRL	143	LJG Green Source Energy Beta SRL	232	Tinnar Green Energy SRL
55	Ecoenergia SRL	144	LJG Green Source Energy Gamma SRL	233	TMK Hydroenergy Power SRL
56	Ecosfer Energy SRL	145	Luxten Lighting Company SA	234	Tomis Team SRL
57	EDPR Romania SRL	146	Mar-Tin Solar Energy SRL	235	Transenergo Microhidro SRL
58	EFT Furnizare SRL	147	Mazarine Energy Romania SRL	236	True Energy Management SRL
59	EFT Power SRL	148	Megalodon Storage SRL	237	Uzinsider General Contractor SA
60	EGGER Romania SRL	149	Met Austria Energy Trade	238	Varokub Energy Development SRL
61	E-Infra SA	150	MET Romania Energy SA	239	Vatech Consulting SRL
62	Ela Energy PH SRL	151	Metlen Energy & Metals SA	240	Veolia România Soluții Integrate SA
63	Ekata MHC SRL	152	MHC Water Power	241	Verbund Wind Power Romania SRL
64	Electric Planners SRL	153	Midori Solutions	242	Veroniki Wind SRL
65	Electrica Furnizare SA	154	Mira Green Planet SRL	243	Vest Energo SA
66	Electricom SA	155	Mireasa Energies SRL	244	Vienna Energy Forta Naturala SRL
67	Electricitare CFR SA	156	Modern Calor SA	245	Vinmetco Management Romania SRL
68	Electro Energy Sud SRL	157	Moldova Eolian SRL	246	VIS Solaris 2011 SRL
69	Electrocarbon SA	158	Monsson SRL	247	Vitol Gas and Power B.V.
70	Electrocentrale București SA	159	Monsson Trading SRL	248	Vivenergy SRL
71	Electrogrup SA	160	Montana Solar Energy SRL	249	VM-Trade Energy SRL
72	Electrotulaj SA	161	Municipiul Iasi SA	250	Volt Energy Development SRL
73	Elektra Green Power SRL	162	MVM Future Energy Technology	251	Voltika SRL
74	Elektra Wind Power SRL	163	MVM Partner Energiakereskedelmi Zartkoruen Mukodo Reszvenytarsasag	252	Vrancart SA
75	Elnet Energy SRL	164	Neptun SA	253	Vrsh Pro Investments SRL
76	Eksid SA	165	New Energy Management SRL	254	Warehouses De Pauw Romania SRL
77	EM Power SRL	166	Next Energy Partners SRL	255	We Power Team SRL
78	Encon Prime SRL	167	Nexite Renewable SRL	256	Werk Energy SRL
79	Energia Verde Ventuno SRL	168	Nicolae Balcescu Regenerable SRL	257	Wind Energy Service East Europe SRL
80	Energocom SA	169	Nova Power&Gas SRL	258	Wind Park Invest SRL
81	Energovia EOOD	170	Nova PS 110 SRL	259	Windfarm MV I SRL
82	Energy Core Development SRL	171	NOVA PS 170 SRL	260	Xalandine Energy SRL
83	Energy Distribution Services SRL	172	NOVA PS 90 SRL	261	XPV SRL
84	Energy Gate SRL	173	NRX Wind SRL	262	Yar Power SRL
85	Energy Innovative Solutions	174	OLT Piess SRL	263	ZG Timber Sebes SRL
86	Energy Tech Entera SRL	175	OMV Petrom SA		
87	Enry Optimizarea Portofoliului	176	Optimize Power SRL		OPERATORI PIATA ENERGIE ELECTRICĂ
88	Enevo Power SRL	177	Ovidiu Development SRL	1	BRM SA
89	Enex Nalbant Renewable SRL	178	Petrotel-Lukoil SA	2	OPCOM SA

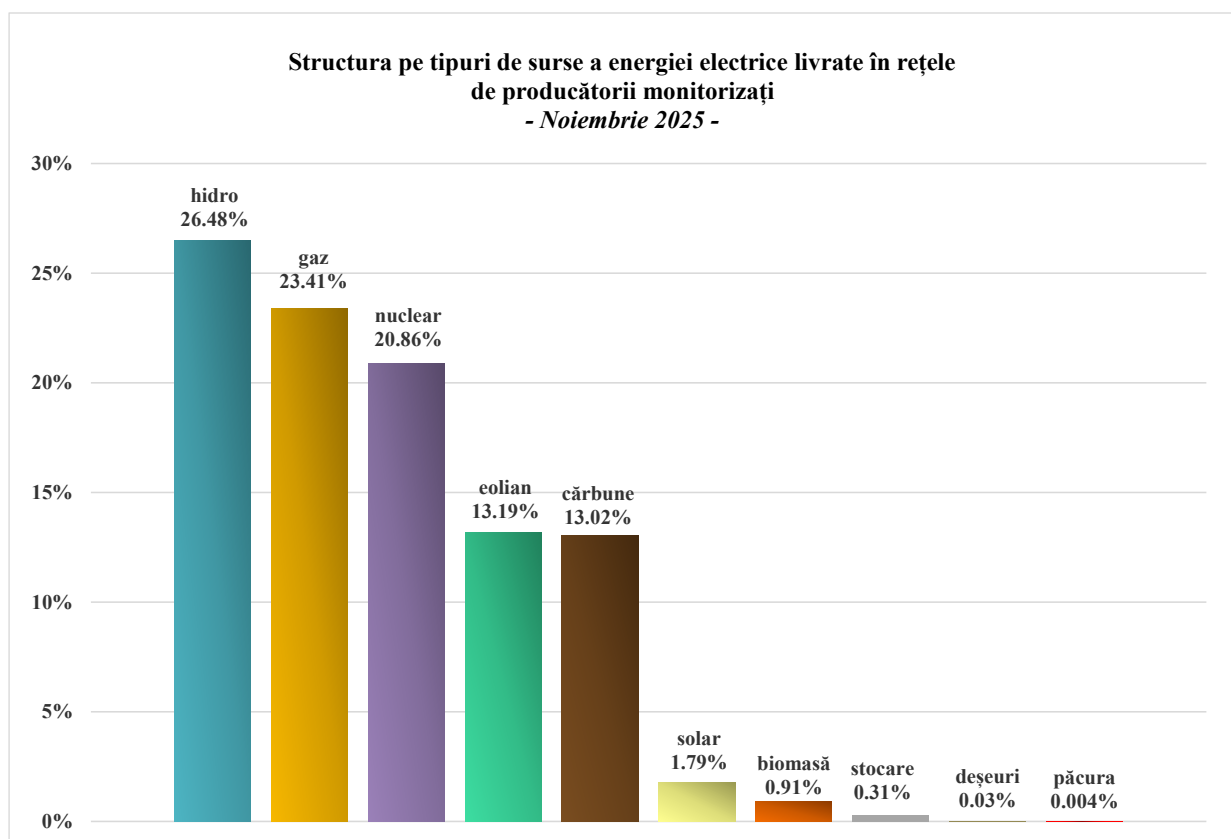
*Participanții activi sunt participanți la piață, în sensul art. 7 din Metodologia de monitorizare a pieței angro de energie electrică, aprobată prin Ordinul președintelui ANRE nr. 18/2023, care în luna de raportare au desfășurat activitate pe piața angro de energie electrică.

Precizăm că în categoria producătorilor de energie electrică monitorizați în baza *Metodologiei PAN* sunt cuprinși titulari de licență pentru exploatarea capacităților de producere a energiei electrice, cu sau fără instalații de stocare, cărora OTS le aplică tariful pentru serviciul de transport – componenta de introducere în rețea (TG) și anume care dețin capacități de producere cu putere instalată mai mare de 5 MW, chiar dacă aceștia dețin și licență pentru activitatea de furnizare a energiei electrice.

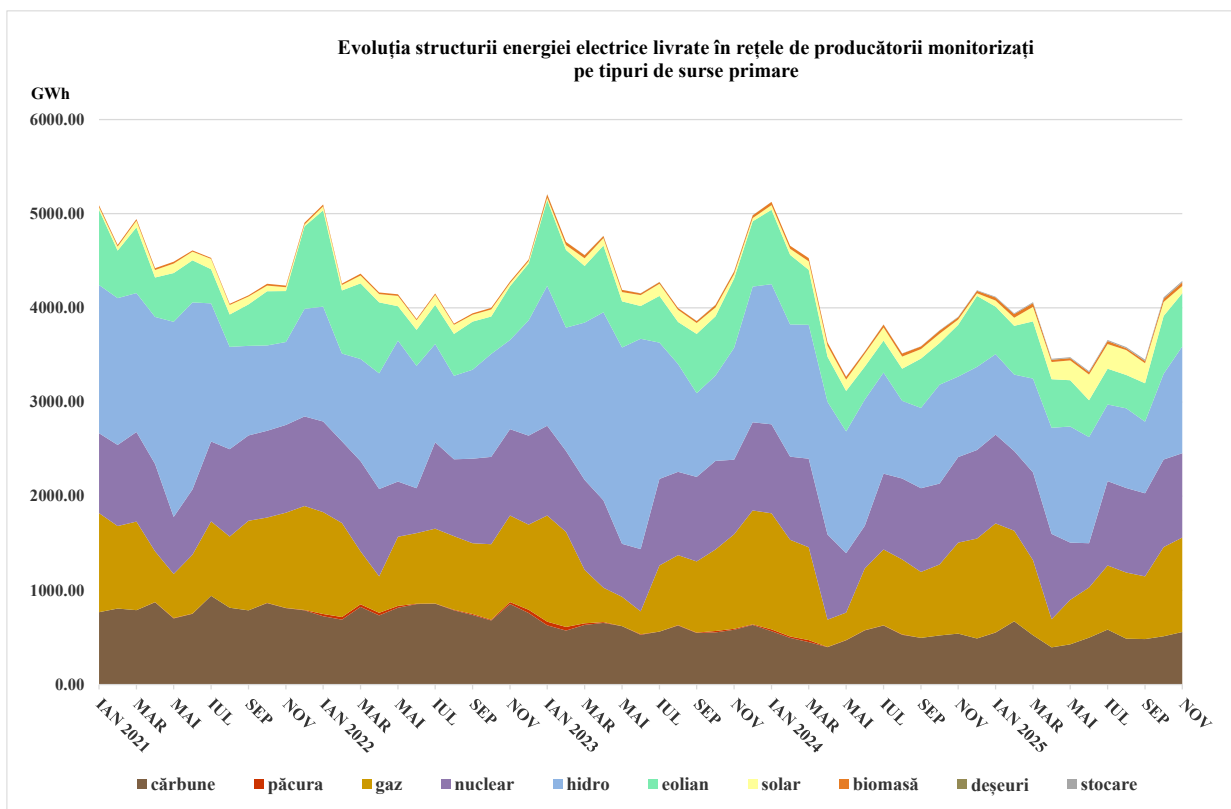
Lista actualizată a părților responsabile cu echilibrarea (PRE) este publicată pe site-ul operatorului pieței de echilibrare (CNTEE Transelectrica S.A.).

2. Structura pe tipuri de surse primare a energiei electrice produse și livrate în rețele de producătorii monitorizați

Prezentăm în continuare structura pe tipuri de surse primare a energiei electrice produse și livrate în rețele de producătorii monitorizați pentru luna noiembrie 2025 și evoluția structurii lunare în ultimii 5 ani.

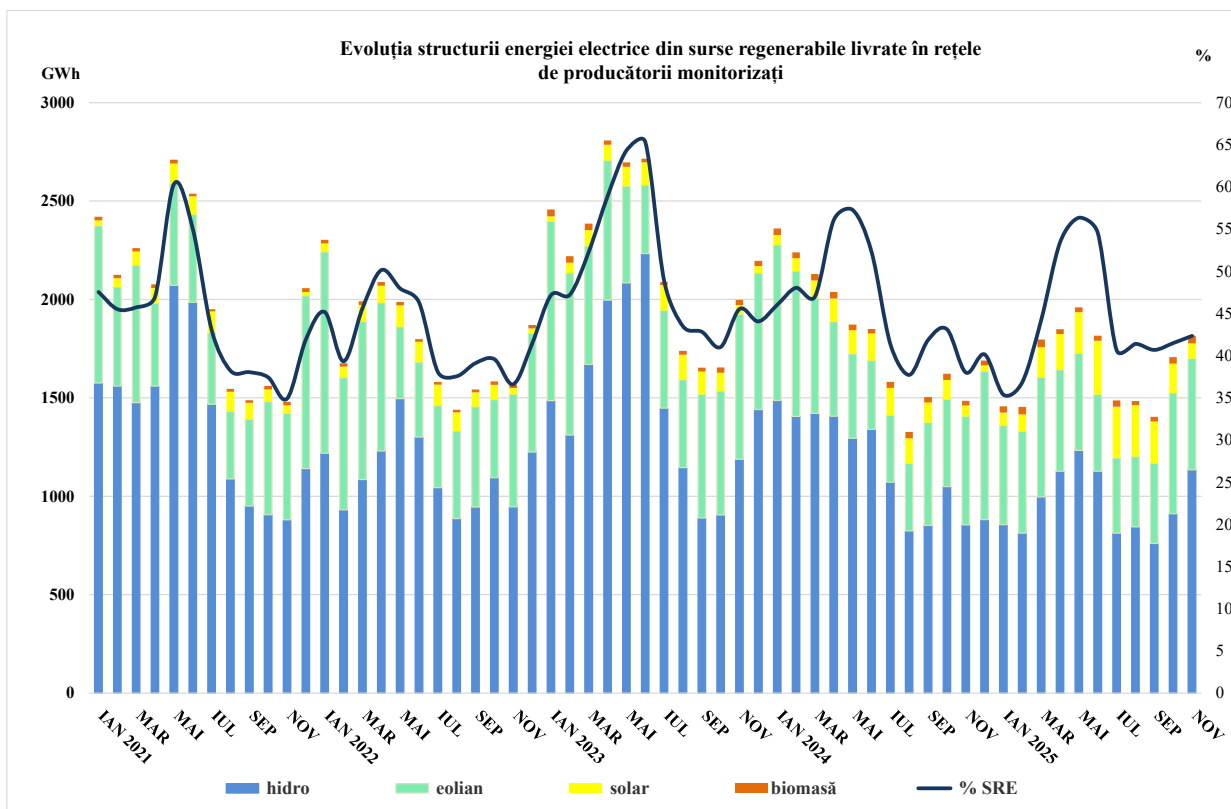


Sursa: Raportările lunare ale producătorilor monitorizați – prelucrare SMP



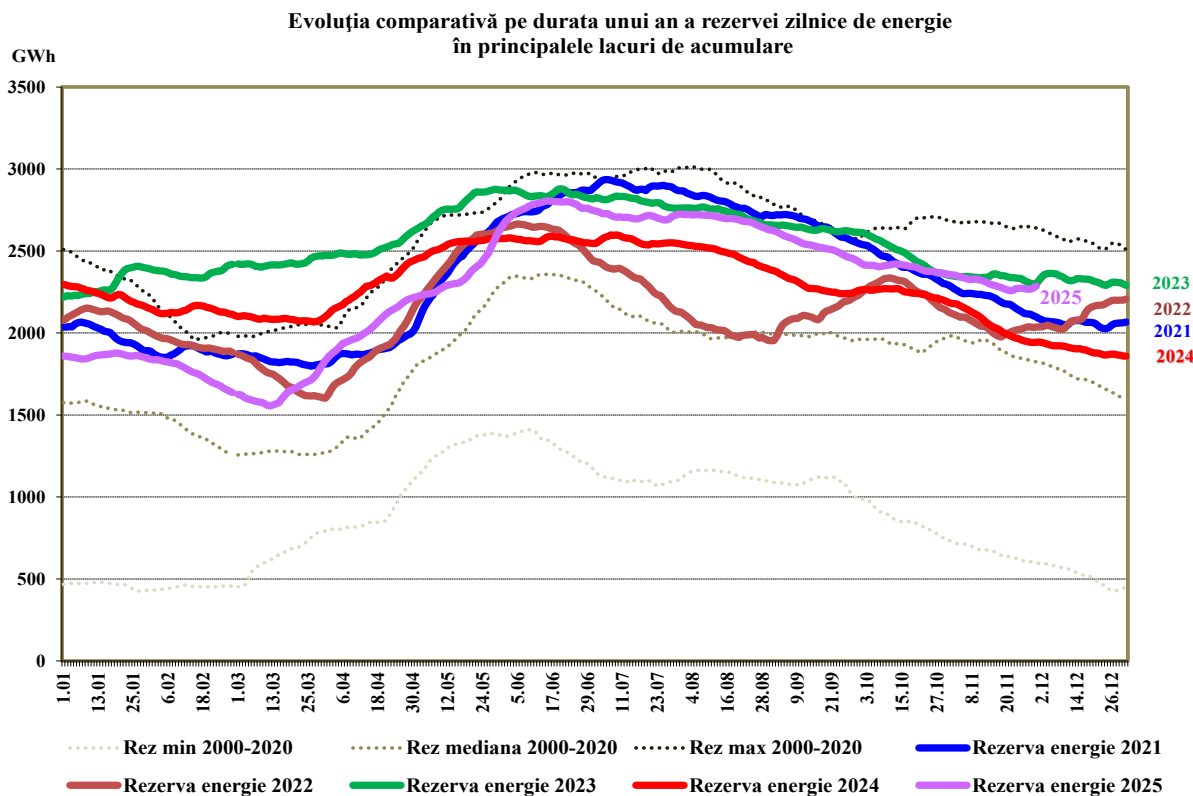
Sursa: Raportările lunare ale producătorilor monitorizați – prelucrare SMP

În graficul următor este prezentată în evoluție lunară energia electrică produsă din surse regenerabile și livrată în rețea de producătorii monitorizați și cota de piață a acestora din totalul energiei electrice livrate.



Sursa: Raportările lunare ale producătorilor monitorizați PAN – prelucrare SMP

Unul din factorii de influență ai producției de energie electrică în centralele hidroelectrice, alături de debitul Dunării, îl reprezintă rezerva de energie din marile amenajări hidroenergetice ale României. Evoluția nivelului zilnic al acesteia în anul 2025, comparativ cu valorile zilnice din ultimii 4 ani și cu minima, maxima și mediana aferente fiecărei zile din perioada 2000-2020, sunt prezentate în graficul următor:



Sursa: Raportările lunare ale SPEEH Hidroelectrica S.A. – prelucrare SMP

Prezentăm câțiva indicatori de sinteză ce caracterizează bilanțul fizic al energiei electrice pentru luna noiembrie 2025 comparativ cu luna anterioară.

- GWh -			
Nr. crt.	INDICATOR	Octombrie 2025	Noiembrie 2025
1	Energia electrică produsă (Pi > 5MW) ¹	4348,68	4546,76
2	Energia electrică livrată în rețea (Pi > 5MW) ¹	4112,08	4282,79
3	Schimburi comerciale pe direcția import (inclusiv tranzite) ²	1408,65	1467,48
4	Schimburi comerciale pe direcția export (inclusiv tranzite) ²	1336,88	1414,58
5	Consum intern realizat SEN ³	4559,63	4701,98
6	Consumul clienților casnici ⁴ :	1155,97	1170,66
6.1	- în regim concurențial	887,12	900,60
6.2	- în regim de SU	268,06	268,96
6.3	- în regim de UI	0,78	1,09
7	Consumul clienților finali noncasnici ⁴ :	2891,86	2860,23
7.1	- în regim concurențial	2854,84	2823,52
7.2	- în regim de UI	37,03	36,71
8	CPT transport ⁵	73,42	84,90
9	CPT distribuție ⁵	347,41	416,11

Note:

1. Indicatorii *Energia electrică produsă (Pi > 5MW)* și *Energia electrică livrată (Pi > 5MW)* se referă la energia electrică livrată în SEN de toți producătorii care dețin cel puțin o centrală de producere cu capacitate instalată mai mare de 5 MW, racordată la rețelele electrice de transport și distribuție (în conformitate cu *Metodologia PAN* aprobată prin Ordinul ANRE nr. 18/2023);
2. Indicatorii *Schimburi comerciale pe direcția import (inclusiv tranzite)* și *Schimburi comerciale pe direcția export (inclusiv tranzite)* includ și energia electrică care tranzitează România (tranzitele notificate de participanții la piață și tranzitele prin mecanismele cuplate PZU și PI);
3. Indicatorul *Consum intern realizat SEN* reprezintă consumul lunar realizat la nivelul întregului SEN și este cel raportat de CNTEE Transelectrica S.A.;
4. Consumul clienților casnici și al clienților finali noncasnici reprezintă energia furnizată în luna de raportare clienților finali de furnizorii/producătorii monitorizați și autoconsumul acestora; nu este inclus consumul prosumatorilor din producția proprie, datele privind prosumatorii făcând obiectul unui raport distinct al ANRE;
5. *CPT pentru acoperirea pierderilor în rețeaua de transport și CPT pentru acoperirea pierderilor în rețeaua de distribuție* au fost calculate pe baza achizițiilor de energie electrică realizate de operatorii de rețea în calitate de participanți la piață cu luarea în calcul a dezechilibrelor înregistrate la nivelul Părții Responsabile cu Echilibrarea din care fac parte.

3. Structura tranzacțiilor pe piața angro de energie electrică

În tabelul următor sunt prezentate volumele de energie electrică livrate lunar pe contractele aflate în derulare în luna de raportare și prețurile medii realizate pe fiecare componentă a pieței angro în luna de raportare, comparativ cu luna anterioară, calculate pe baza raportărilor lunare ale participanților la piață. Prețurile medii prezentate pentru componentele pieței angro sunt prețuri medii ponderate realizate în luna de raportare.

Volumele de energie electrică livrate au fost raportate la *Consumul intern realizat SEN* pentru a oferi o referință în aprecierea dimensiunii pieței angro și a componentelor sale.

Datele din tabel sunt prezentate doar pentru piețele pe care au fost raportate volume livrate în luna analizată; precizăm că toate volumele sunt raportate în ore RO, toate prețurile includ componenta TG.

TRANZACȚII VÂNZARE PE PIAȚA ANGRO	Octombrie 2025	Noiembrie 2025
1. PIAȚA CONTRACTELOR BILATERALE NEGOCIATE DIRECT		
volum livrat (GWh)	1677	1665
preț mediu (lei/MWh)	542,11	564,87
% din consumul intern realizat	36,8	35,4
1.1. Vânzare pe contracte negociate¹		
volum livrat (GWh)	1640	1633
preț mediu (lei/MWh)	545,88	568,36
% din consumul intern realizat	36,0	34,7
1.2. Vânzare pe contracte negociate în entitate agregată/agregator		
volum livrat (GWh)	38	32
preț mediu (lei/MWh)	377,34	382,25
% din consumul intern realizat	0,8	0,7
2. PIAȚA CONTRACTELOR DE EXPORT²		
volum livrat (GWh)	541	466
preț mediu (lei/MWh)	645,59	650,27
% din consumul intern realizat	11,9	9,9
3. PIEȚE CENTRALIZATE DE CONTRACTE BILATERALE		
volum livrat (GWh)	1987	2210
preț mediu (lei/MWh)	540,22	554,92
% din consumul intern realizat	43,6	47,0

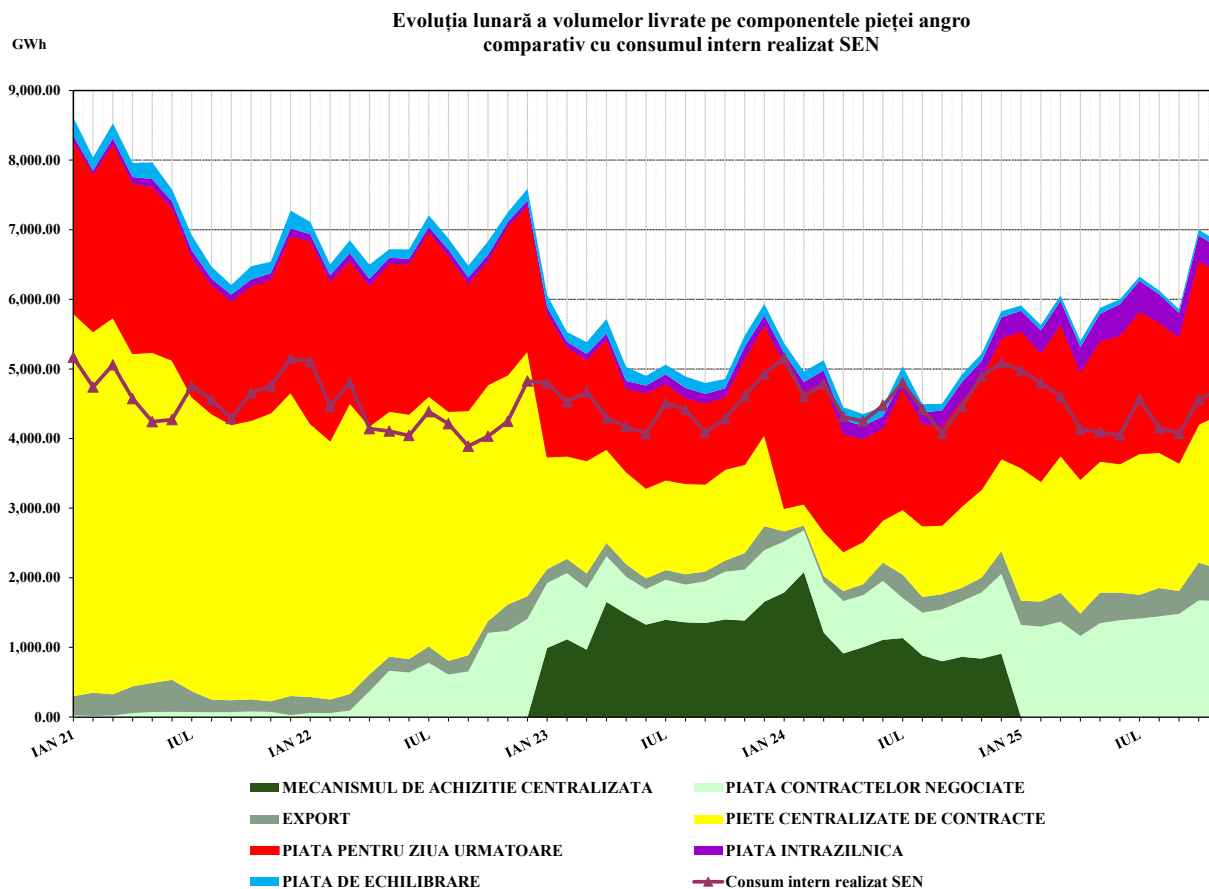
TRANZACȚII VÂNZARE PE PIAȚA ANGRO	Octombrie 2025	Noiembrie 2025
3.1. Modalitatea de tranzacționare PCCB-LE-flex³		
volum livrat (GWh)	1046	1084
preț mediu (lei/MWh)	539,62	545,06
% din consumul intern realizat	22,9	23,1
3.2. Modalitatea de tranzacționare PCCB-NC		
volum livrat (GWh)	154	290
preț mediu (lei/MWh)	592,96	601,43
% din consumul intern realizat	3,4	6,2
3.3. Modalitatea de tranzacționare PC-OTC		
volum livrat (GWh)	521	579
preț mediu (lei/MWh)	560,21	567,81
% din consumul intern realizat	11,4	12,3
3.4. Modalitatea de tranzacționare PCE-ESRE-CV		
volum livrat (GWh)	64	56
preț mediu (lei/MWh)	292,03	305,80
% din consumul intern realizat	1,4	1,2
3.5. Modalitatea de tranzacționare PMC-BRM		
volum livrat (GWh)	19	18
preț mediu (lei/MWh)	551,92	552,57
% din consumul intern realizat	0,4	0,4
3.6. Modalitatea de tranzacționare PCT-BRM		
volum livrat (GWh)	184	183
preț mediu (lei/MWh)	527,45	574,79
% din consumul intern realizat	4,0	3,9
4. PIAȚA PENTRU ZIUA URMĂTOARE		
volum livrat ⁴ (GWh)	2340	2048
preț mediu ⁶ (lei/MWh)	647,00	644,52
% din consumul intern realizat	51,3	43,6
4.1. Piața pentru Ziua Următoare - OPCOM		
volum livrat ⁴ (GWh)	1465	1277
preț mediu ⁶ (lei/MWh)	641,03	638,20
% din consumul intern realizat	32,1	27,2
4.2. Piața pentru Ziua Următoare - BRM		
volum livrat ⁴ (GWh)	875	771
preț mediu ⁶ (lei/MWh)	657,00	654,98
% din consumul intern realizat	19,2	16,4
5. PIAȚA INTRAZILNICĂ		
volum livrat ^{4,5} (GWh)	373	359
preț mediu ⁷ (lei/MWh)	651,86	646,90
% din consumul intern realizat	8,2	7,6
5.1. Piața Intrazilnică – OPCOM		
volum livrat ^{4,5} (GWh)	167	190
preț mediu ⁷ (lei/MWh)	642,43	639,66
% din consumul intern realizat	3,7	4,0
5.2. Piața Intrazilnică- BRM*		
volum livrat ⁴ (GWh)	206	169
preț mediu ⁷ (lei/MWh)	659,51	655,04
% din consumul intern realizat	4,5	3,6
6. PIAȚA DE ECHILIBRARE		
Volum ⁸ tranzacționat (GWh)	84	74
% din consumul intern realizat SEN	1,8	1,6
Volum ⁸ tranzacționat la creștere (GWh)	55	40
preț mediu de deficit ⁹ (lei/MWh)	814,38	754,91
Volum ⁸ tranzacționat la scădere (GWh)	30	33
preț mediu de excedent ⁹ (lei/MWh)	712,84	711,88
CONSUMUL INTERN REALIZAT SEN (GWh)	4560	4702

Note:

1. Contracte de vânzare-cumpărare a energiei electrice încheiate în conformitate cu art. 23 alin. (2) din *Legea nr. 123/2012 a energiei electrice și gazelor naturale*, cu modificările și completările ulterioare; volumele agregate și prețurile medii rezultă din declarațiile pe propria răspundere ale partenerilor contractuali;
2. Tranzacțiile lunare realizate pe baza contractelor de export raportate de participanții la piața angro; cantitățile livrate sunt cele notificate de participanți către CNTEE Transelectrica S.A. în platforma DAMAS;
Nu sunt incluse tranzitele (cele notificate de participanți și cele prin mecanismele cuplate PZU și PI) sau cantitățile exportate prin intermediul agentului de transfer (CNTEE Transelectrica S.A.) pe piețele cuplate PZU și PI;
3. Sunt incluse și cantitățile livrate în luna de raportare în baza tranzacțiilor încheiate prin mecanismul de tranzacționare PCCB-LE (valabil până în iunie 2020, când a intrat în vigoare PCCB-LE-flex);
4. Cantitățile tranzacționate lunar pe PZU și PI sunt cele publicate de operatorii pieței de energie electrică desemnați (OPEED) OPCOM (PZU și PI) și BRM (PZU și PI); acestea cuprind și cantitățile exportate prin intermediul agentului de transfer (CNTEE Transelectrica S.A.) pe piețele cuplate PZU și PI;
5. Începând cu data de tranzacționare 13 iunie 2024, cantitățile tranzacționate lunar pe PI (OPCOM) cuprind și rezultatele mecanismului de licitații intrazilnice (IDA);
6. *Prețul mediu lunar pe PZU – OPCOM*, prezentat în tabel, este calculat ca medie ponderată a prețurilor orare de închidere a pieței cu volumele orare din luna respectivă (*ore RO*);
Prețul mediu lunar pe PZU – OPCOM, publicat pe site-ul www.opcom.ro, este calculat ca medie aritmetică a prețurilor orare de închidere a pieței din luna respectivă (*ore CET*) – în luna noiembrie 2025 acest preț este 617,91 lei/MWh;
Prețul mediu ponderat lunar pe PZU - OPCOM publicat pe site-ul www.opcom.ro este calculat ca medie ponderată a prețurilor orare de închidere a pieței cu volumele orare din luna respectivă (*ore CET*) - în luna noiembrie 2025 acest preț este 638,08 lei/MWh;
Prețul mediu lunar pe PZU – BRM, prezentat în tabel, este calculat ca medie ponderată a prețurilor de închidere a pieței cu volumele tranzacționate în intervalele de decontare din luna respectivă (*ore RO*);
7. *Prețul mediu lunar pe PI – OPCOM*, prezentat în tabel, este calculat ca medie ponderată a prețurilor de închidere a pieței cu volumele tranzacționate în intervalele de decontare din luna respectivă (*ore RO*) și cuprinde și rezultatele mecanismului de licitații intrazilnice (IDA);
Prețul mediu ponderat lunar pe PI – OPCOM, publicat pe site-ul www.opcom.ro, este calculat ca medie ponderată a prețurilor orare de închidere a pieței cu volumele orare din luna respectivă (*ore CET*) - în luna noiembrie 2025 acest preț este 639,27 lei/MWh;
Prețul mediu lunar pe PI – BRM, prezentat în tabel, este calculat ca medie ponderată a prețurilor de închidere a pieței cu volumele tranzacționate în intervalele de decontare din luna respectivă (*ore RO*);
8. Determinat de aplicarea prevederilor din Ordinul ANRE nr. 127/2021 cu modificările și completările ulterioare, începând cu luna iulie 2024, datele privind volumele tranzacționate pe PE (volum tranzacționat, volum tranzacționat la creștere și volum tranzacționat la reducere) și prețurile medii pe această piață se referă la energia electrică *angajată* pe PE;
9. Prețul mediu de deficit și prețul mediu de excedent sunt calculate ca medie aritmetică a prețurilor de decontare a pieței de echilibrare cu precizarea că în intervalele cu preț unic de decontare valoarea acestuia a fost atribuită atât ca deficit, cât și ca excedent.

*Începând cu luna august 2025 tranzacțiile pe PI BRM includ și tranzacțiile realizate prin mecanismul de licitație IDA.

Evoluția relației între volumele lunare aflate în livrare pe fiecare din componentele pieței angro de energie electrică și consumul intern realizat SEN, în perioada ianuarie 2021 – noiembrie 2025, este reprezentată în graficul următor:



Sursa: Raportările lunare ale participanților la piața angro, OPCOM S.A., BRM S.A. și CNTEE Transelectrica S.A. – prelucrare SMP

Notă:

Începând cu luna decembrie 2022, datele lunare privind consumul intern prezentate în grafic reprezintă Consumul intern realizat SEN și sunt cele raportate de CNTEE Transelectrica S.A.

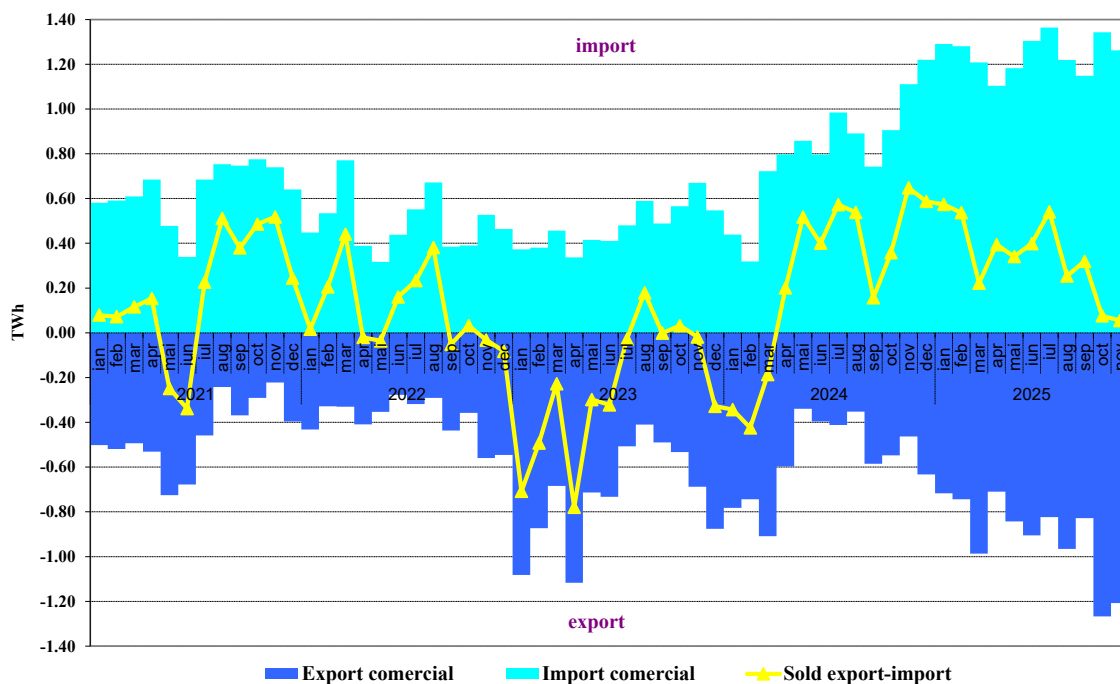
Prezentăm detalii privind tranzacțiile de export și de import comercial realizate pe baza contractelor încheiate de participanții la piață la care se adaugă energia exportată și cea importată prin mecanismele cuplate PZU și PI prin intermediul agentului de transfer CNTEE Transelectrica S.A. (pe granițele României cu Ungaria și Bulgaria).

Datele sunt prezentate pentru luna de raportare și luna anterioară și nu includ tranzitele (notificate de participanți sau cele prin piețele cuplate PZU și PI). Datele tabelare sunt însoțite de reprezentarea grafică a evoluției cantitative a exportului, importului și a soldului export-import începând din luna ianuarie 2021.

TRANZACȚII IMPORT/EXPORT	Octombrie 2025	Noiembrie 2025
1. EXPORT COMERCIAL		
volum livrat (GWh)	1267	1207
preț mediu (lei/MWh)	604,92	614,96
% din consumul intern realizat SEN	27,8	25,7
din care, prin PZU cuplat		
volum livrat (GWh)	567	602
preț mediu (lei/MWh)	563,34	588,33
% din consumul intern realizat SEN	12,4	12,8
din care, prin PI cuplat		
volum livrat (GWh)	159	139
preț mediu (lei/MWh)	614,87	612,06
% din consumul intern realizat SEN	3,5	3,0
2. IMPORT COMERCIAL		
volum livrat (GWh)	1342	1262
preț mediu (lei/MWh)	661,27	652,94
% din consumul intern realizat SEN	29,4	26,8
din care, prin PZU cuplat		
volum livrat (GWh)	667	592
preț mediu (lei/MWh)	685,97	677,87
% din consumul intern realizat SEN	14,6	12,6
din care, prin PI cuplat		
volum livrat (GWh)	196	206
preț mediu (lei/MWh)	684,03	666,16
% din consumul intern realizat SEN	4,3	4,4

Sursa: Raportările lunare ale participanților la piață, CNTEE Transelectrica S.A., OPCOM S.A. și BRM S.A. – prelucrare SMP

Evoluția lunară a exportului și importului comercial de energie electrică
(tranzacții participanți și agent de transfer)

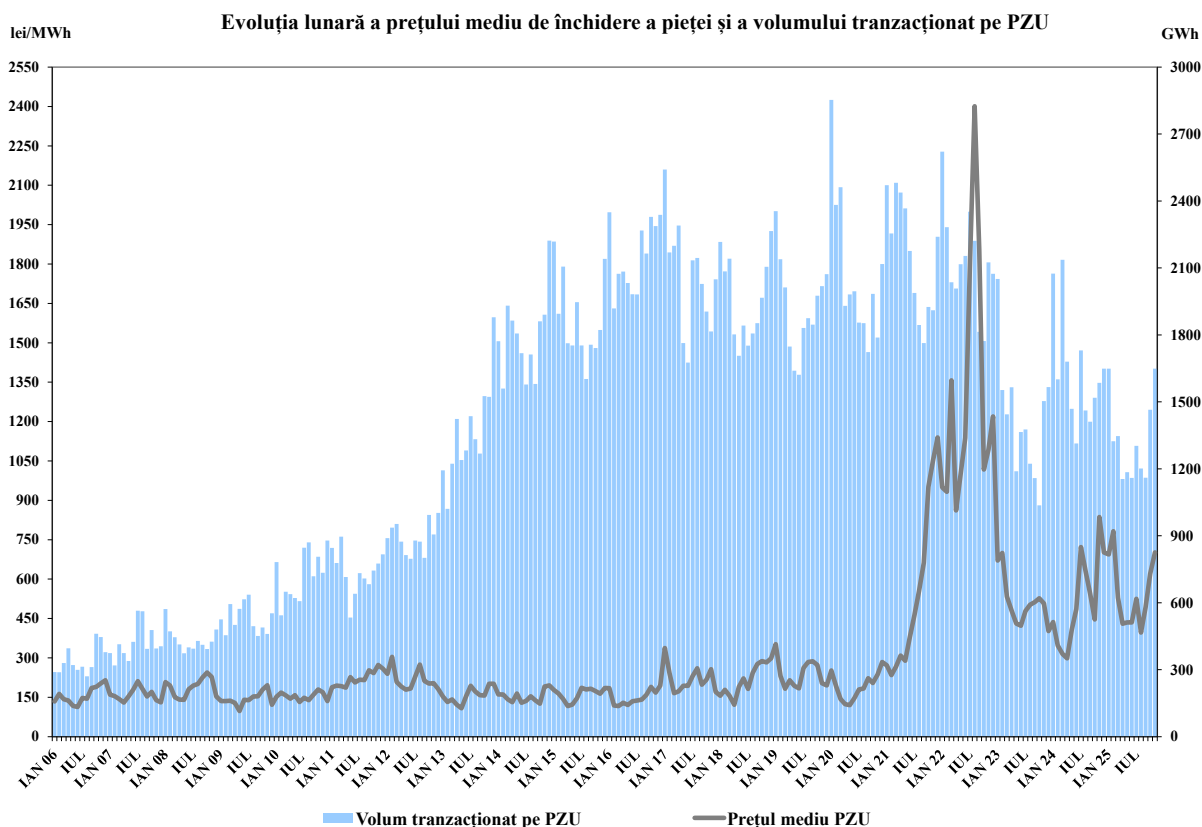


Sursa: Raportările lunare ale participanților la piață, CNTEE Transelectrica S.A. OPCOM S.A. și BRM S.A. – prelucrare SMP

În tabelul și graficul următor sunt prezentate volumul tranzacționat și prețul mediu lunar (medie aritmetică) de închidere a pieței corespunzător tranzacțiilor încheiate pe PZU administrată de OPCOM (ore CET) începând cu ianuarie 2021 (tabel) și ianuarie 2006 (grafic).

Anul/ Luna	2021		2022		2023		2024		2025	
	Cantitate (GWh)	PIP (lei/MWh)	Cantitate (GWh)	PIP (lei/MWh)	Cantitate (GWh)	PIP (lei/MWh)	Cantitate (GWh)	PIP (lei/MWh)	Cantitate (GWh)	PIP (lei/MWh)
Ianuarie	2,471.04	271.29	2,620.82	949.40	2,051.15	670.71	2,074.33	436.13	1,648.62	693.74
Februarie	2,254.54	234.40	2,282.47	932.28	1,553.02	699.24	1,600.99	347.07	1,323.21	782.31
Martie	2,481.79	266.99	2,035.76	1,356.97	1,444.48	534.01	2,136.26	315.34	1,346.73	529.34
Aprilie	2,438.23	309.08	2,007.70	861.70	1,565.55	481.24	1,679.87	298.35	1,154.19	430.21
Mai	2,366.56	289.31	2,117.09	1,000.45	1,189.09	430.72	1,468.94	406.51	1,184.72	434.86
Iunie	2,176.47	378.82	2,153.80	1,138.30	1,365.27	422.24	1,313.73	486.61	1,159.45	434.73
Iulie	1,988.07	462.22	2,352.02	1,813.74	1,376.18	478.82	1,730.46	721.74	1,302.94	524.95
August	1,844.12	554.65	2,221.51	2,400.58	1,222.76	502.18	1,461.24	631.55	1,201.35	396.63
Septembrie	1,763.75	662.15	1,814.17	1,854.94	1,158.63	512.07	1,411.24	544.64	1,160.23	492.44
Octombrie	1,925.06	951.30	1,772.35	1,017.02	1,036.74	527.12	1,518.07	446.19	1,465.13	620.18
Noiembrie	1,910.59	1,051.84	2,125.26	1,093.09	1,503.22	507.67	1,585.42	836.09	1,277.54	617.91
Decembrie	2,239.93	1,139.30	2,073.90	1,219.27	1,566.17	402.35	1,648.72	701.88		

Sursa: Raportările lunare ale OPCOM S.A. – prelucrare SMP



Sursa: Raportările lunare ale OPCOM S.A. – prelucrare SMP

În tabelul următor sunt prezentate volumul tranzacționat și prețul mediu lunar (medie ponderată) de închidere a pieței corespunzător tranzacțiilor încheiate pe PZU administrată de BRM (ore CET) începând cu noiembrie 2024.

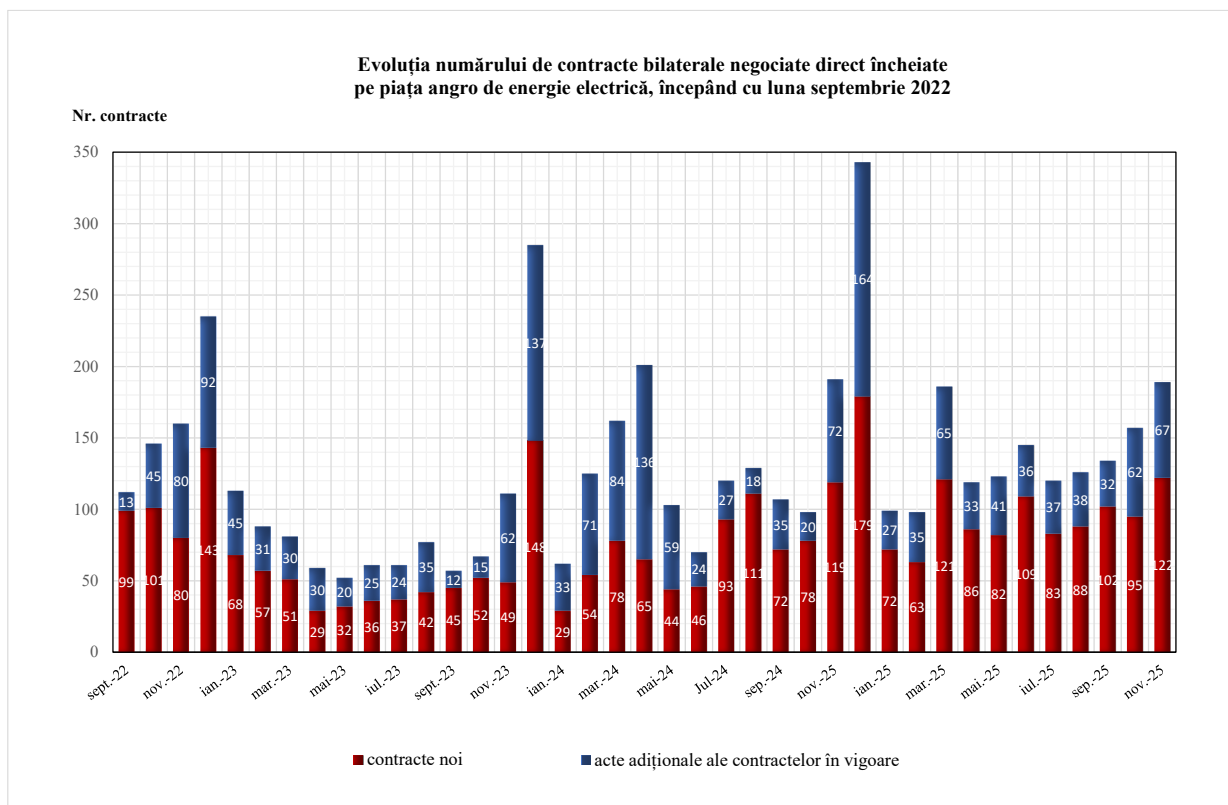
Anul/ Luna	2024		2025	
	Cantitate (GWh)	PIP (lei/MWh)	Cantitate (GWh)	PIP (lei/MWh)
Ianuarie			302.26	716.43
Februarie			511.88	839.84
Martie			527.57	600.3
Aprilie			376.01	479.23
Mai			535.20	487.34
Iunie			676.67	490.39
Iulie			729.73	570.15
August			657.40	434.65
Septembrie			635.95	535.09
Octombrie			874.68	656.97
Noiembrie	5.39	654.68	771.24	654.99
Decembrie	94.84	641.48		

Sursa: Raportările lunare ale BRM S.A. – prelucrare SMP

În baza datelor contractuale raportate de participanții la piață în baza art. 14 alin (3) din OUG nr. 6/2025, în luna noiembrie 2025 s-au încheiat 189 contracte bilaterale negociate direct de vânzare-cumpărare a energiei electrice (contracte noi sau acte adiționale la contracte încheiate anterior). În toate aceste contracte, cumpărătorii au fost producători, furnizori și distribuitori de energie electrică.

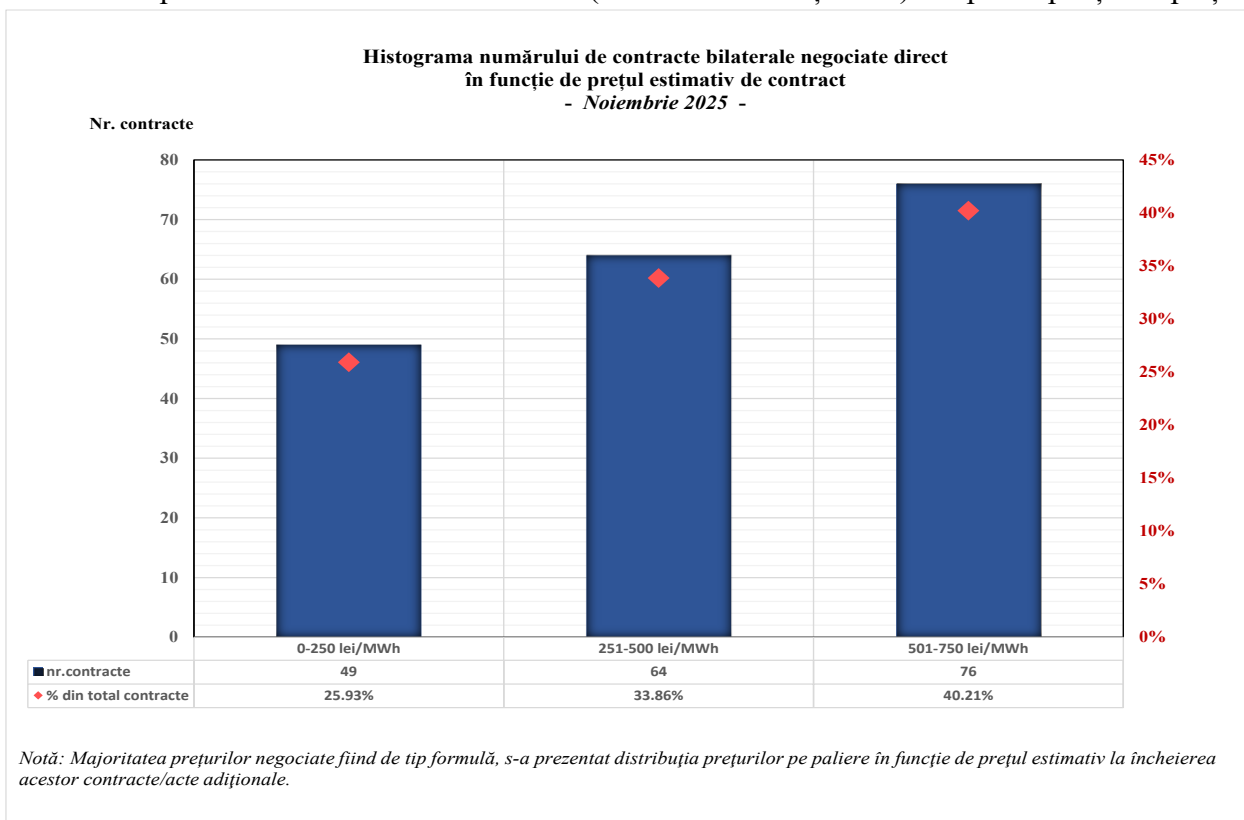
Datele sunt prezentate începând cu luna septembrie 2022, determinat de faptul că de la 1 septembrie 2022 a intrat în vigoare obligativitatea raportării către ANRE a încheierii contractelor bilaterale negociate direct de ambii parteneri în termen de 2 zile lucrătoare de la data încheierii.

Variația lunară a numărului de contracte bilaterale negociate direct încheiate în perioada septembrie 2022 – noiembrie 2025 sau pentru care în această perioadă au fost semnate acte adiționale (de modificare a cantității, prețului sau a perioadei de livrare) este prezentată în graficul următor.



Sursa: Raportările participanților la piață, în baza art. 14 alin (3) din OUG 6/2025 – prelucrare SMP

Reprezentarea grafică următoare indică frecvența de apariție a prețurilor înregistrate pe cele 189 contracte raportate în luna noiembrie 2025 (noi sau acte adiționale) de participanții la piață.



Sursa: Raportările participanților la piață, în baza art. 14 alin (3) din OUG 6/2025 – prelucrare SMP

Dispozițiile de dispecer (oferte acceptate) primite de furnizorii de servicii de echilibrare determină energia angajată pe PE. În tabelul următor este prezentată energia de echilibrare angajată pentru fiecare din cele 3 tipuri de reglaje, în luna noiembrie 2025.

Noiembrie 2025	Energie de echilibrare angajată (GWh)
RRFa	31
<i>creștere</i>	16
<i>reducere</i>	15
RRFm	42
<i>creștere</i>	24
<i>reducere</i>	18
RI	0.0
<i>creștere</i>	0.0
<i>reducere</i>	0
TOTAL	74
<i>creștere</i>	40
<i>reducere</i>	33
CONSUM INTERN	4702
<i>% volum tranzacționat din consumul intern</i>	<i>1.57%</i>

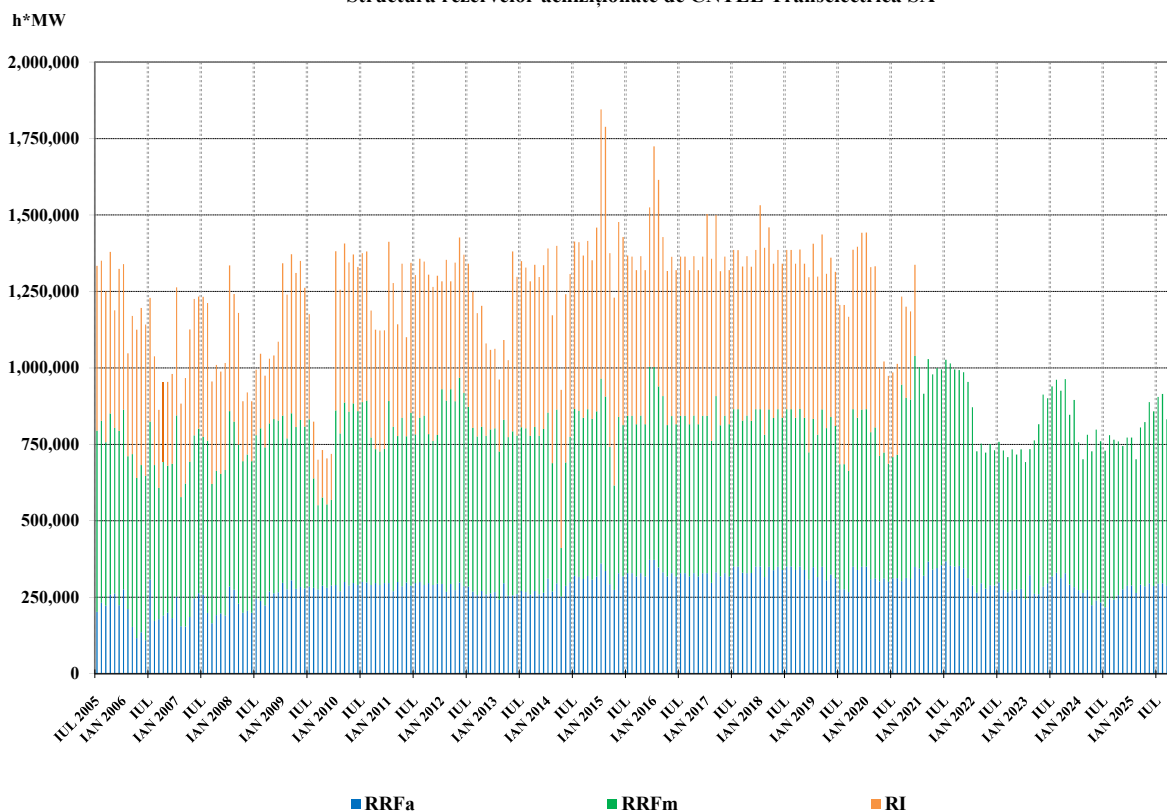
Sursa: Raportările lunare ale CNTEE Transelectrica S.A. – prelucrare SMP

Notă:

Energia electrică angajată include energia electrică aferentă tranzacțiilor cu compensație financiară în afara PE rezultate în urma dispozițiilor de dispecer (creștere/reducere) pentru rezolvarea restricțiilor de rețea, asigurarea siguranței sistemului prin redispecerizare sau prin comercializare în contrapartidă coordonată (conform prevederilor Ordinului ANRE nr. 152/2020 cu modificările și completările din Ordinul ANRE nr. 127/2021), având soldul de 0,00 GWh.

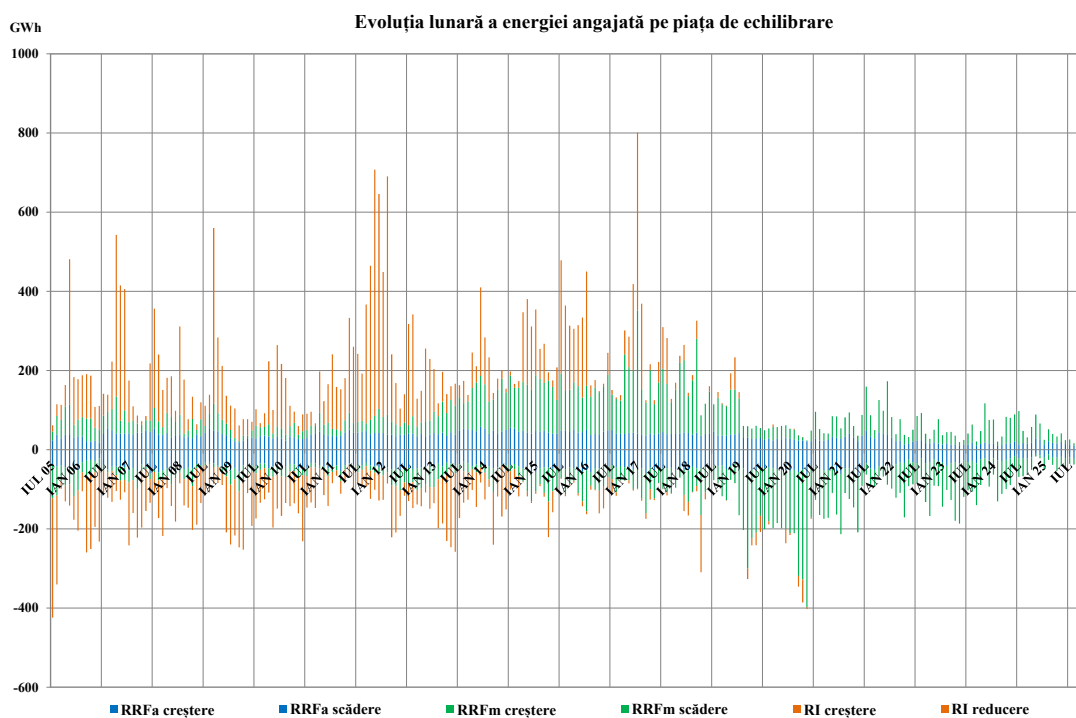
În următoarele grafice se prezintă evoluția lunară a rezervelor de putere achiziționate de CNTEE Transelectrica S.A., reprezentând obligații ale furnizorilor de servicii de echilibrare de menținere la dispoziția dispecerului/ofertare pe PE a capacităților de producere contractate și cea a energiei de echilibrare angajată pe fiecare tip de reglaj pentru perioada iulie 2005 – noiembrie 2025.

Structura rezervelor achiziționate de CNTEE Tranelectrica SA



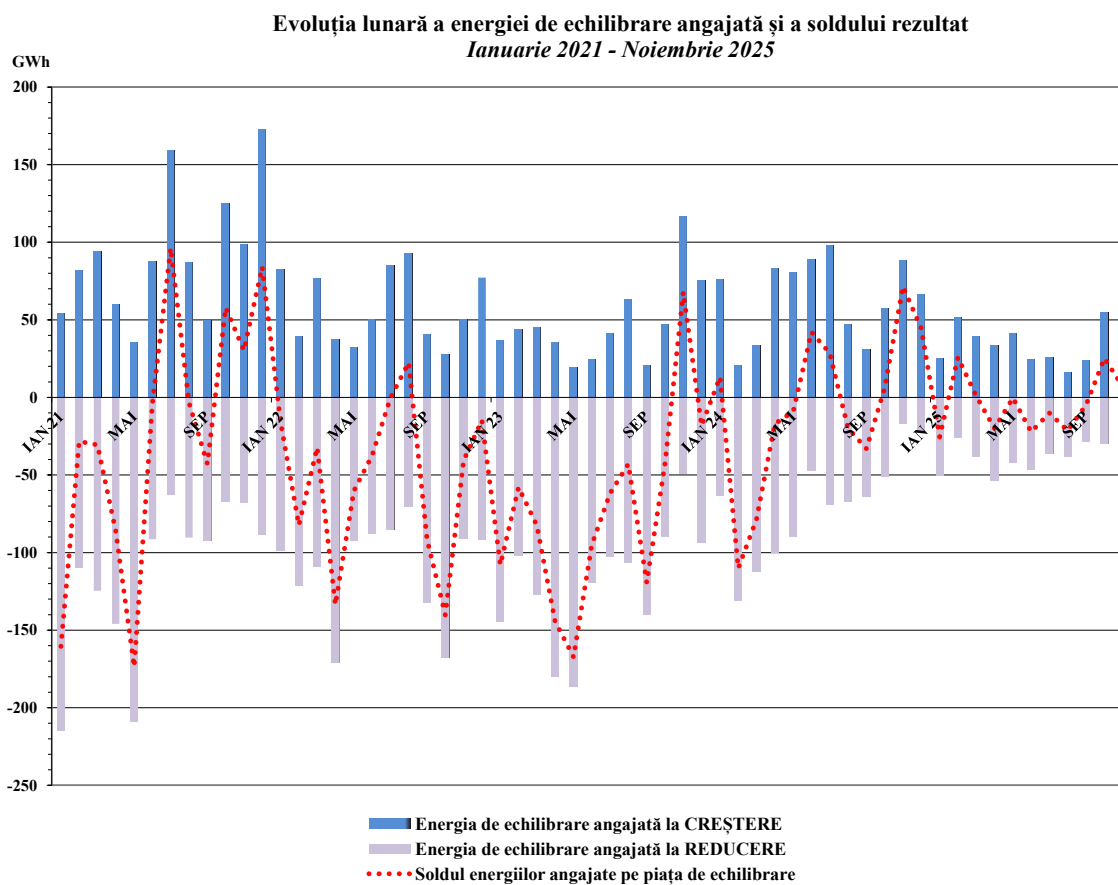
Sursa: Raportările lunare ale CNTEE Tranelectrica S.A. – prelucrare SMP

Începând cu raportul lunii iulie 2024, structura energiei de echilibrare pe fiecare tip de reglaj se referă la energia de echilibrare angajată, motivat de modificările introduse prin Ordinul ANRE nr. 127/2021, cu aplicare din luna iulie 2024.



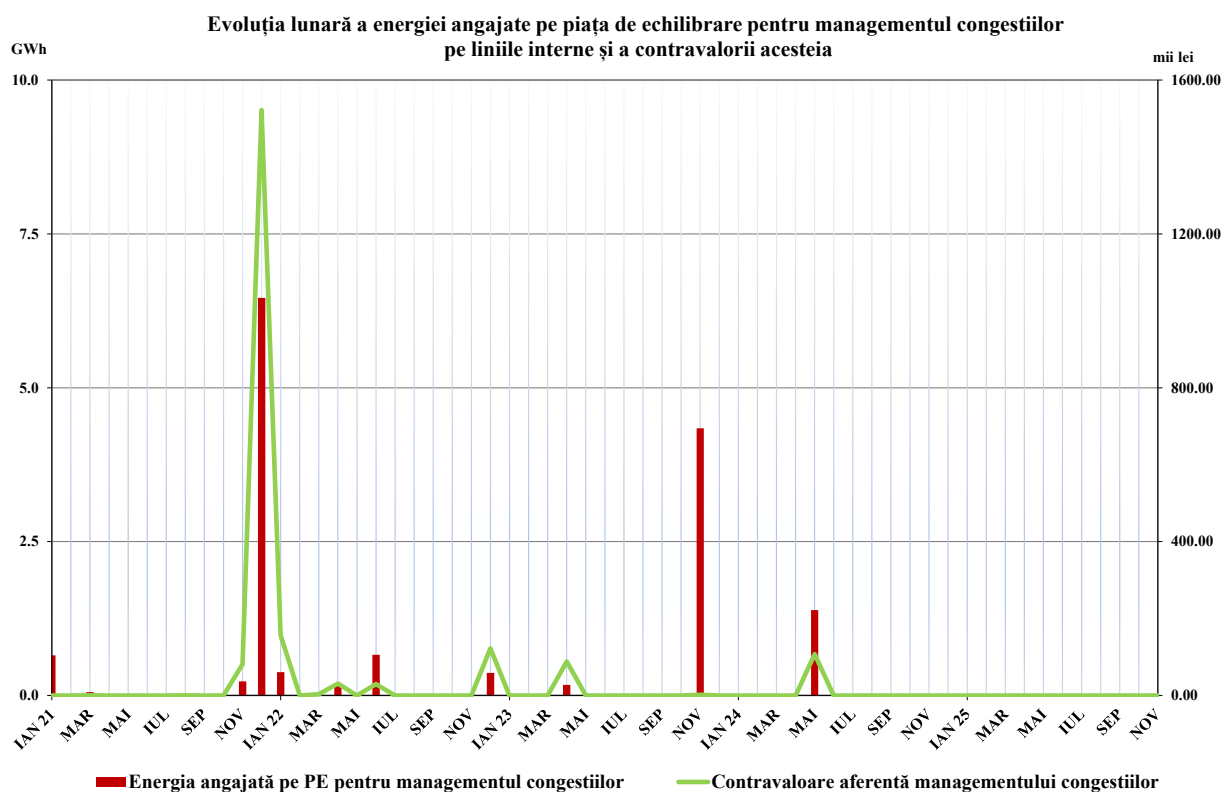
Sursa: Raportările lunare ale CNTEE Tranelectrica S.A. – prelucrare SMP

Determinat de modificările introduse prin Ordinul ANRE nr. 127/2021, începând cu raportul lunii iulie 2024, în următorul grafic se prezintă evoluția energiei de echilibrare angajată pe PE și soldul energiilor angajate pe piața de echilibrare pentru perioada ianuarie 2021–noiembrie 2025.



Sursa: Raportările lunare ale CNTEE Transelectrica S.A. – prelucrare SMP

Graficul următor prezintă evoluția lunară a energiei angajate pentru managementul congestiilor (cantitatea de energie tranzacționată de OTS pe piața de echilibrare și în afara PE cu compensație financiară pentru rezolvarea situațiilor de congestii în rețeaua de transport), începând cu ianuarie 2021, și contravaloarea tranzacțiilor efectuate în acest scop de CNTEE Transelectrica S.A..



Sursa: Raportările lunare ale CNTEE Transelectrica S.A. – prelucrare SMP

Notă: Începând cu luna iulie 2024, datele privind volumele tranzacționate se referă la energia electrică angajată pe PE, determinat de aplicarea prevederilor din Ordinul ANRE nr. 127/2021 cu modificările și completările ulterioare

Începând cu data de 17 decembrie 2021 a avut loc conectarea cu succes a blocului de control RFP – TEL la platforma europeană IGCC (International Grid Control Cooperation), proiect ales de ENTSO-E pentru procesul de compensare a dezechilibrelor, așa cum este definit în Regulamentul (UE) nr. 2017/1485 al Comisiei din 2 august 2017 de stabilire a unei linii directoare privind operarea sistemului de transport al energiei electrice (art. 22).

Platforma IGCC reprezintă o modalitate de optimizare a reglajului secundar de frecvență – putere de schimb, prin reducerea acțiunilor de sens contrar ale reguletoarelor operatorilor membri operaționali în cadrul proiectului.

În tabelul următor este prezentată evoluția lunară a energiei electrice la creștere și la reducere de putere, reprezentând contribuția CNTEE Transelectrica S.A. la mecanismul IGCC de compensare a dezechilibrelor dezvoltat la nivel european.

2025	Contribuția la creștere de putere (MWh)		Contribuția la reducere de putere (MWh)	
	La prețuri ≥ 0	La prețuri < 0	La prețuri ≥ 0	La prețuri < 0
Ianuarie	27797	3806	14393	386
Februarie	18648	2752	22362	254
Martie	21610	5015	23150	1768
Aprilie	17443	6486	20169	1999
Mai	24636	5899	20112	1091
Iunie	24891	5412	15278	967
Iulie	23289	3867	19818	1244

Raport monitorizare piață de energie electrică – luna noiembrie 2025

2025	Contribuția la creștere de putere (MWh)		Contribuția la reducere de putere (MWh)	
	La prețuri >=0	La prețuri <0	La prețuri >=0	La prețuri <0
August	21827	3960	12914	858
Septembrie	18794	2267	15212	460
Octombrie	25119	1028	16389	331
Noiembrie	25049	954	14050	132

Sursa: Raportările lunare ale CNTEE Transelectrica S.A. – prelucrare SMP

Tranzacțiile cu energie electrică pe categorii de participanți la PAN

Producători monitorizați

Prezentăm mai jos structura obligațiilor de vânzare și de achiziție contractate înainte de intervalul de livrare de producătorii monitorizați în conformitate cu prevederile art. 7 din *Metodologia PAN* (respectiv cei care dețin capacități de producere cu putere instalată mai mare de 5 MW) în luna de livrare noiembrie 2025 comparativ cu luna anterioară.

Structură tranzacții	- GWh -	
	Octombrie 2025	Noiembrie 2025
Achiziții		
Contracte import	119,05	130,00
Contracte negociate	627,34	526,36
Piața centralizată a contractelor, din care:	444,85	445,83
– PCCB-LE-flex	233,04	235,83
– PCCB-NC	14,70	24,00
– PC-OTC	125,40	148,41
– PCE-ESRE-CV	1,90	0,00
– PCT-BRM	69,81	37,60
De la prosumatori	30,53	15,42
În calitate de client final (contracte furnizare pe PAM)	24,58	22,70
PZU	556,91	385,83
PI	100,26	118,06
Total achiziții	1903,51	1644,21
Vânzări		
Contracte export	23,77	15,49
Contracte negociate	1040,79	995,70
Piața centralizată a contractelor, din care:	1708,68	1928,38
– PCCB-LE-flex	935,60	977,87
– PCCB-NC	100,16	232,06
– PC-OTC	416,02	468,79
– PCE-ESRE-CV	63,62	55,68
– PMC-BRM	18,63	18,00
– PCT-BRM	174,68	175,99
PZU	1371,19	1171,57
PI	75,24	75,12
Contracte furnizare pe PAM, către clienții finali din care:	1694,87	1707,63
<i>casnici</i>	218,12	236,07
<i>noncasnici</i>	1476,76	1471,56
Total vânzări	5914,55	5893,89

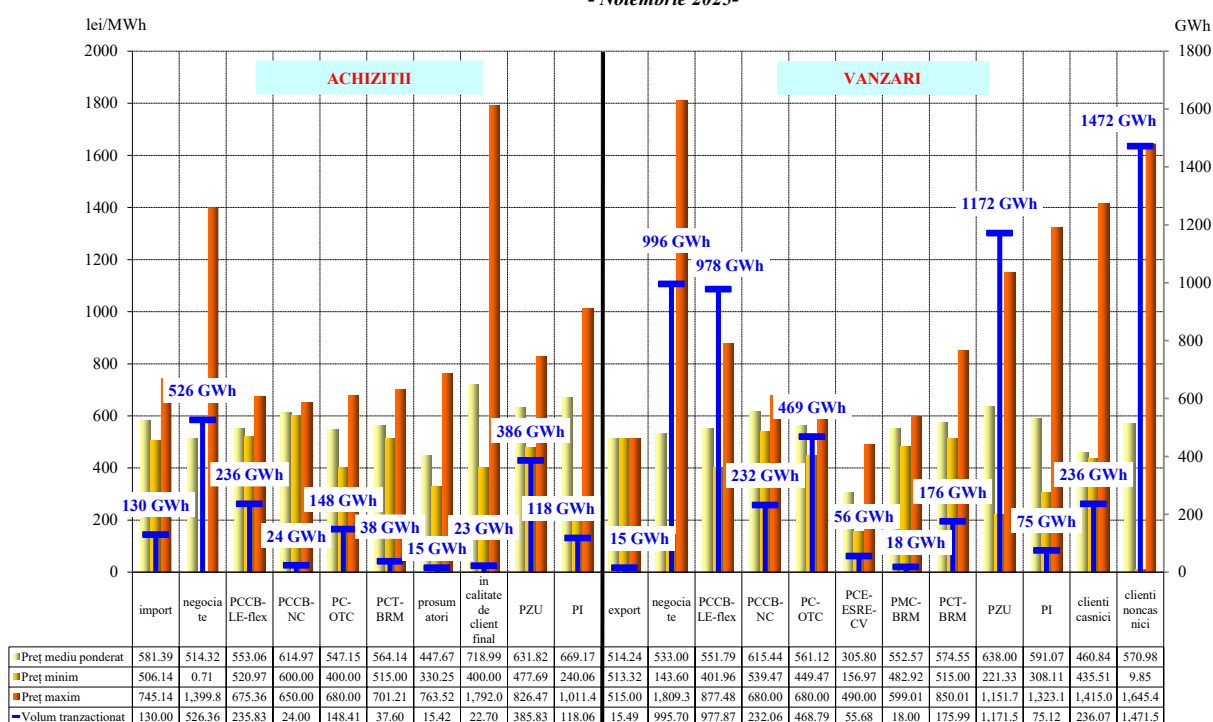
Sursa: Raportările lunare ale producătorilor monitorizați – prelucrare SMP

Notă:

În categoria producătorilor monitorizați conform Metodologiei PAN intră și acei operatori economici a căror activitate preponderentă este cea desfășurată pe licența de furnizare, dar care, determinat de faptul că dețin cel puțin o centrală cu capacitate instalată mai mare de 5 MW și li se aplică tariful de introducere în rețea, sunt monitorizați în calitate de producători

În graficul următor prezentăm volumele tranzacționate și livrate, prețurile minime, medii și maxime realizate în luna de livrare noiembrie 2025 de producătorii monitorizați pe fiecare tip de contract de achiziție/vânzare. Prețurile de vânzare a energiei electrice din contractele de furnizare către clienții finali sunt cele prevăzute în condițiile contractuale din contractele de furnizare respective și cuprind componenta de achiziție a energiei electrice (cu tariful de introducere în rețea inclus) și componenta de furnizare.

Caracterizarea tranzacțiilor realizate de producătorii monitorizați
- Noiembrie 2025-



Sursa: Raportările lunare ale producătorilor monitorizați – prelucrare SMP

Notă:

În categoria producătorilor monitorizați conform Metodologiei PAN intră și operatorii economici a căror activitate preponderentă este cea desfășurată pe licența de furnizare, dar care dețin cel puțin o centrală cu capacitate instalată mai mare de 5 MW și li se aplică tariful de introducere în rețea

Furnizori

În luna noiembrie 2025, pe piața angro de energie electrică au activat 97 de operatori economici, din care 5 sunt titulari de licență de furnizare desemnați FUI și 46 sunt titulari de licență cu activitate exclusiv pe PAN (o parte dintre aceștia fiind deținători de licență pentru activitatea traderului de energie electrică sau persoane juridice străine cu drept de participare la piața de energie electrică din România).

Furnizori cu activitate exclusivă pe PAN

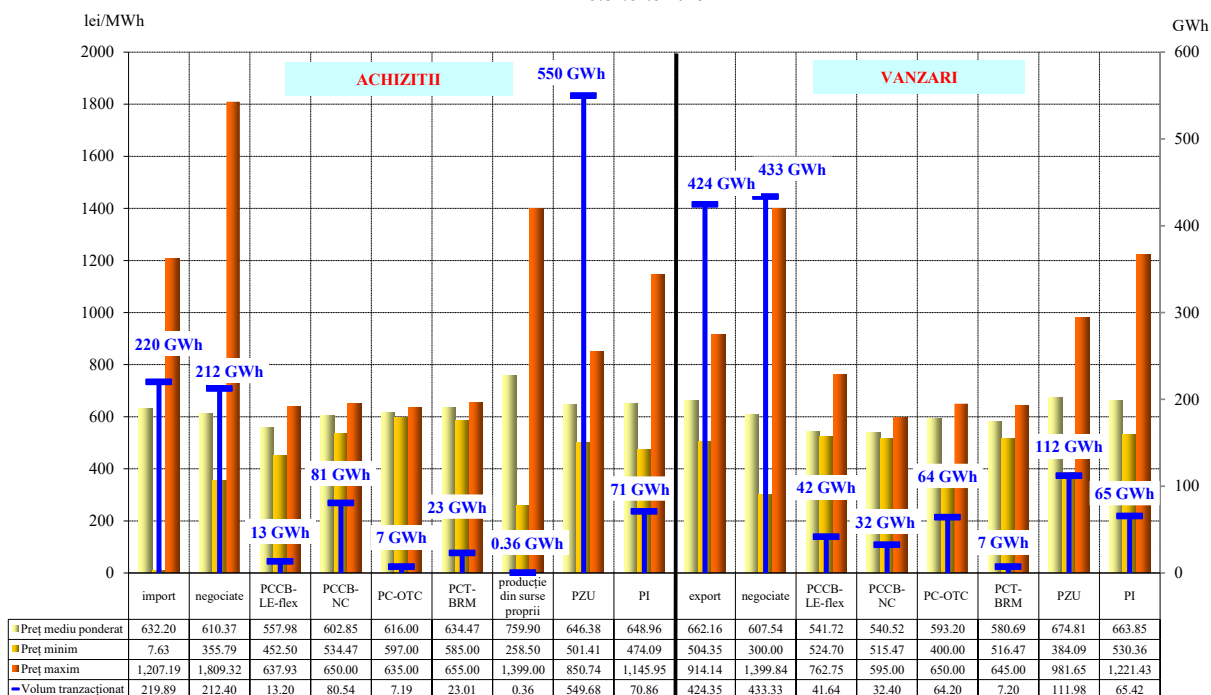
Tabelul următor ilustrează activitatea desfășurată de furnizorii activi doar pe PAN (inclusiv traderi și persoane juridice străine cu drept de participare la PAN confirmat de ANRE), prezentând structura pe categorii de piețe a achizițiilor și vânzărilor totale pe PAN realizate de aceștia în luna de livrare noiembrie 2025 comparativ cu luna anterioară.

	- GWh-	
Structură tranzacții furnizori cu activitate exclusivă pe PAN	Octombrie 2025	Noiembrie 2025
Achiziții		
Contracte import	238,04	219,89
Contracte negociate	182,99	212,40
Piața centralizată a contractelor, din care:	23,66	123,94
– PCCB-LE-flex	9,93	13,20
– PCCB-NC	13,72	80,54
– PC-OTC	0,01	7,19
– PCT-BRM	0,00	23,01
Producție din surse proprii	0,75	0,36
PZU	724,85	549,68
PI	82,38	70,86
Total achiziții	1252,67	1177,13
Vânzări		
Contracte export	476,50	424,35
Contracte negociate	415,85	433,33
Piața centralizată a contractelor, din care:	143,99	145,43
– PCCB-LE-flex	43,09	41,64
– PCCB-NC	30,65	32,40
– PC-OTC	66,53	64,20
– PCT-BRM	3,73	7,20
PZU	136,29	111,98
PI	82,33	65,42
Total vânzări	1254,96	1180,50

Sursa: Raportările lunare ale furnizorilor – prelucrare SMP

Prezentăm comparativ nivelul volumelor tranzacționate și livrate, prețurile minime, medii și maxime realizate în luna de livrare noiembrie 2025 de furnizorii cu activitate exclusivă pe PAN pentru fiecare tip de contract de achiziție/vânzare.

Caracterizarea tranzacțiilor realizate de
furnizorii concurențiali cu activitate exclusivă pe piața angro
- Noiembrie 2025-



Sursa: Raportările lunare ale furnizorilor – prelucrare SMP

Furnizori cu activitate pe PAM

În tabelul următor sunt prezentate datele aferente lunii noiembrie 2025, comparativ cu luna anterioară, care caracterizează structura pe categorii de piețe a achizițiilor și vânzărilor totale, realizate de toți furnizorii care au furnizat energie electrică clienților finali în regim concurențial și în regim de serviciu universal.

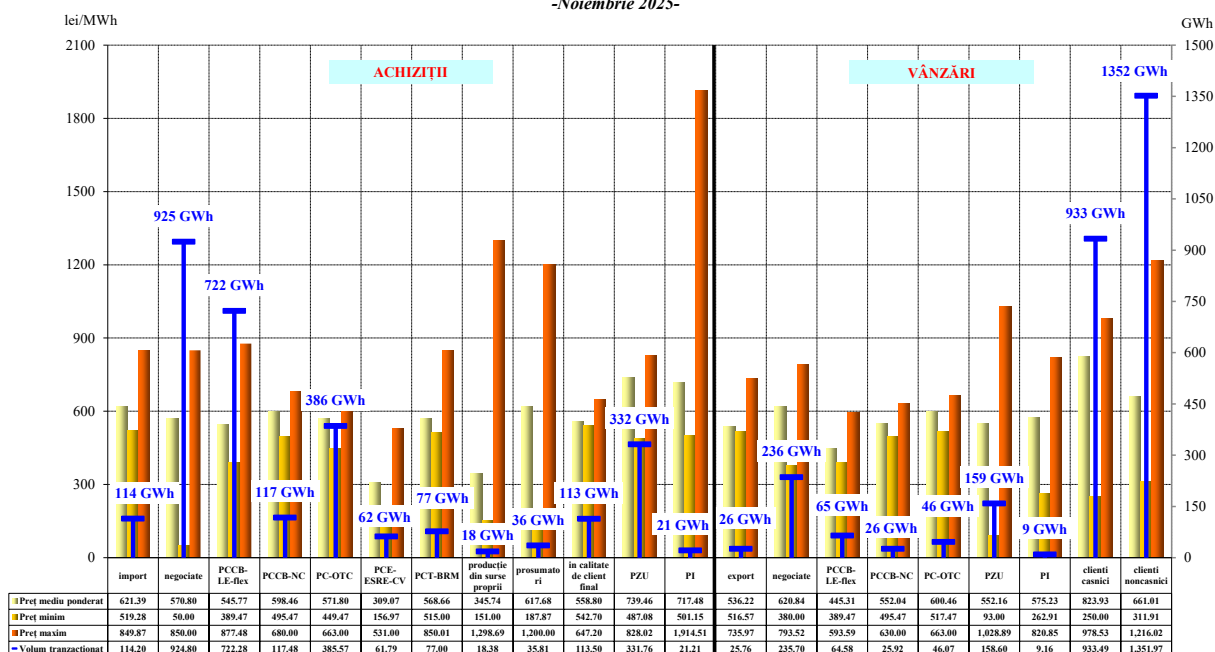
	- GWh -	
Structură tranzații furnizori cu activitate pe PAM (regim concurențial și regim SU)	Octombrie 2025	Noiembrie 2025
Achiziții		
Contracte import	122,53	114,20
Contracte negociate	905,24	924,80
Piața centralizată a contractelor, din care:	1311,73	1364,12
– PCCB-LE-flex	704,45	722,28
– PCCB-NC	88,25	117,48
– PC-OTC	371,40	385,57
– PCE-ESRE-CV	67,58	61,79
– PCT-BRM	80,04	77,00
Producție din surse proprii	16,71	18,38
De la prosumatori	77,81	35,81
În calitate de client final (contracte furnizare pe PAM)	117,75	113,50
PZU	341,38	331,76
PI	16,31	21,21
Total achiziții	2909,46	2923,78

Structură tranzacții furnizori cu activitate pe PAM (regim concurențial și regim SU)	Octombrie 2025	Noiembrie 2025
Vânzări		
Contracte export	40,53	25,76
Contracte negociate	220,46	235,70
Piața centralizată a contractelor, din care:	134,24	136,57
– PCCB-LE-flex	66,83	64,58
– PCCB-NC	23,10	25,92
– PC-OTC	38,73	46,07
– PCT-BRM	5,59	0,00
PZU	153,58	158,60
PI	9,37	9,16
Contracte furnizare pe PAM, către clienții finali din care:	2315,15	2285,46
casnici	937,07	933,49
noncasnici	1378,08	1351,97
Total vânzări	2873,33	2851,24

Sursa: Raportările lunare ale furnizorilor – prelucrare SMP

Defalcarea pe tipuri de surse/destinații a volumelor tranzacționate și livrate, a prețurilor minime, medii și maxime realizate în luna de livrare noiembrie 2025 de furnizorii cu activitate pe PAM este reprezentată în graficul următor. Prețurile de vânzare a energiei electrice din contractele de furnizare către clienții finali sunt cele prevăzute în condițiile contractuale din contractele de furnizare respective și cuprind componenta de achiziție a energiei electrice (cu tariful de introducere în rețea inclus) și componenta de furnizare.

Caracterizarea tranzacțiilor realizate de
furnizorii concurențiali cu activitate pe piața angro și pe piața cu amănuntul
-Noiembrie 2025-



Sursa: Raportările lunare ale furnizorilor – prelucrare SMP

Furnizori desemnați ca furnizori de ultimă instanță (FUI)

În conformitate cu prevederile *Regulamentului privind furnizarea de ultimă instanță a energiei electrice* aprobat prin Ordinul președintelui ANRE nr. 91/2022 cu modificările și completările din Ordinul ANRE nr. 11/2025, ANRE publică o listă de nominalizare FUI pentru fiecare perioadă de rotație. Astfel, fiecărui FUI îi este alocată o lună calendaristică în care acesta are obligația preluării locurilor de consum care ajung în situația de a nu avea asigurată furnizarea energiei electrice.

Lista nominalizărilor pentru fiecare perioadă de rotație este publicată pe site-ul ANRE la adresa <https://anre.ro/consumatori/energie-electrica/fui-ee/>. Pentru luna noiembrie 2025, FUI nominalizat a fost Electrica Furnizare S.A..

Structura tranzacțiilor de energie electrică de pe PAN ale furnizorilor desemnați ca furnizori de ultimă instanță pentru alimentarea clienților finali în regim de UI este prezentată în tabelul următor pentru luna noiembrie 2025, comparativ cu luna anterioară.

- GWh -

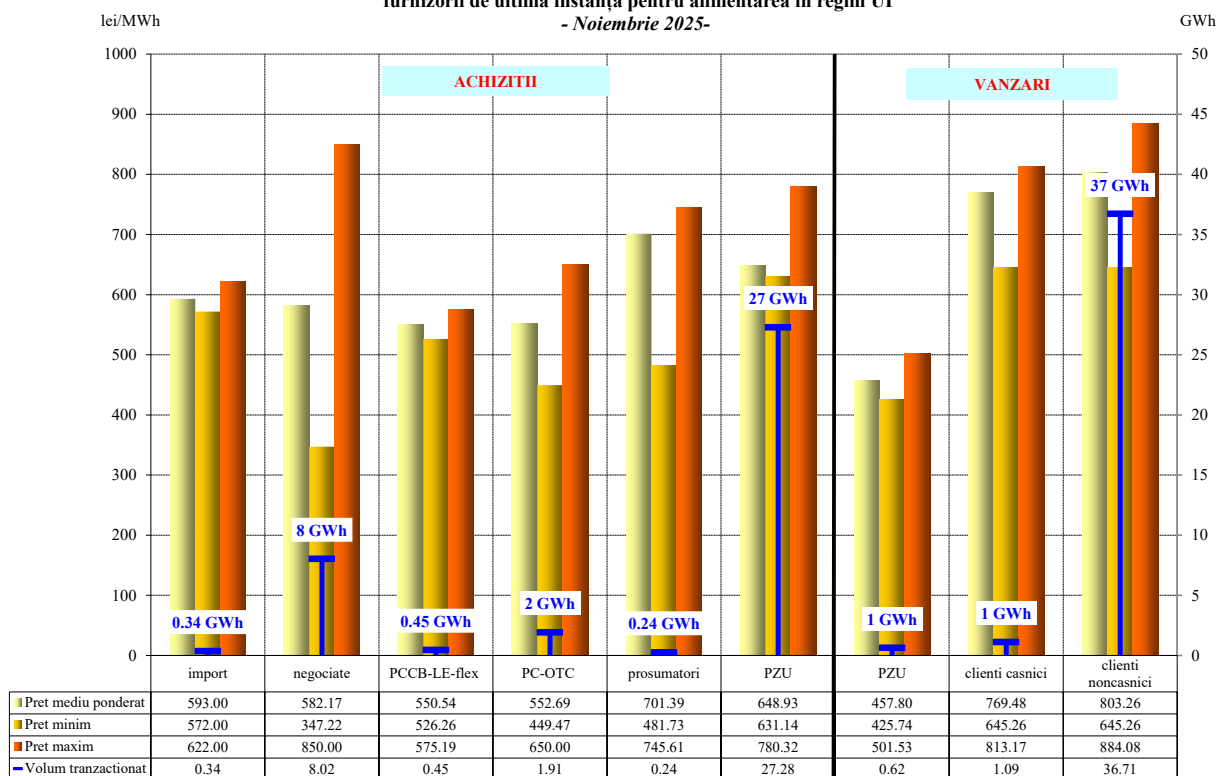
Structură tranzacții furnizori cu activitate pe PAM (regim UI)	Octombrie 2025	Noiembrie 2025
Achiziții		
Contracte import	0,37	0,34
Contracte negociate	8,37	8,02
Piața centralizată a contractelor, din care:	2,63	2,36
– PCCB-LE-flex	0,50	0,45
– PC-OTC	2,13	1,91
De la prosumatori	0,56	0,24
PZU	27,56	27,28
PI	0,02	0,00
Total achiziții	39,51	38,23
Vânzări		
PZU	0,28	0,62
PI	0,001	0,00
Contracte furnizare pe PAM, către clienții finali din care:	37,81	37,80
casnici	0,78	1,09
noncasnici	37,03	36,71
Total vânzări	38,09	38,42

Sursa: Raportările lunare ale furnizorilor de ultimă instanță – prelucrare SMP

Notă: furnizarea pe PAM include și furnizarea în regim de UI realizată de SPEEH Hidroelectrică S.A.

Detalierea volumelor tranzacționate și livrate, a nivelelor de preț minim, maxim și mediu ponderat pentru tranzacțiile de energie electrică ale furnizorilor de ultimă instanță realizate în vederea alimentării clienților finali în regim UI pentru luna analizată este reprezentată în graficul următor. În luna noiembrie 2025, prețurile pentru clienții în regim UI s-au stabilit în conformitate cu prevederile art. 19 din *Regulamentul privind furnizarea de ultimă instanță a energiei electrice*, aprobat prin Ordinul ANRE nr. 91/2022 cu modificările și completările din Ordinul ANRE nr. 11/2025.

Caracterizarea tranzacțiilor realizate de
furnizorii de ultimă instanță pentru alimentarea în regim UI
- Noiembrie 2025-



Sursa: Raportările lunare ale furnizorilor de ultimă instanță – prelucrare SMP

Operatori de rețea

Structura tranzacțiilor de energie electrică ale operatorilor serviciului public de distribuție a energiei electrice (denumiți în continuare operatori de distribuție concesionari), în calitate de participanți la piață, în vederea acoperirii pierderilor din rețelele de distribuție în luna noiembrie 2025 comparativ cu luna anterioară a fost următoarea.

- GWh -

Structură tranzații operatori distribuție concesionari	Octombrie 2025	Noiembrie 2025
Achiziții		
Contracte negociate	33,53	39,59
Piața centralizată a contractelor, din care:	185,69	257,27
– PCCB-LE-flex	84,53	100,17
– PCCB-NC	29,78	61,16
– PC-OTC	22,34	35,98
– PMC-BRM	18,63	18,00
– PCT-BRM	30,42	41,98
PZU	101,38	125,80
PI	2,93	2,79
Total achiziții	323,53	425,45
Vânzări		
PZU	0,00	1,82
PI	0,22	0,52
Total vânzări	0,22	2,34

Sursa: Raportările lunare ale operatorilor de distribuție concesionari – prelucrare SMP

Structura achiziției de energie electrică a operatorului de transport și sistem pentru acoperirea pierderilor din rețeaua de transport în luna noiembrie 2025 comparativ cu luna anterioară a fost următoarea.

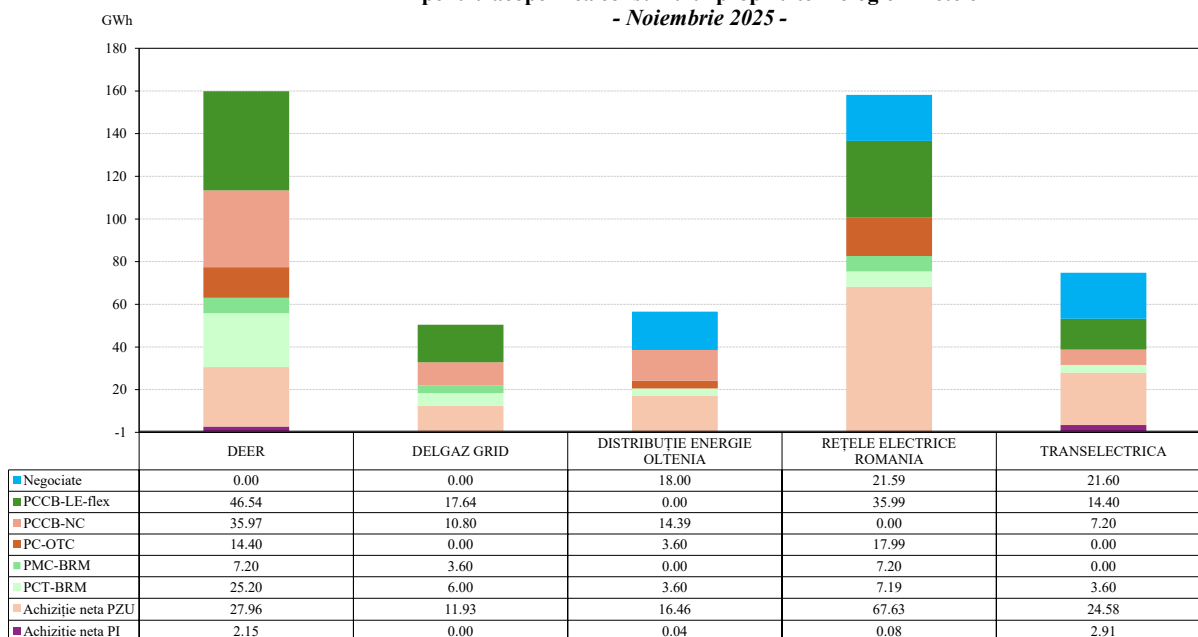
- GWh -

Structură tranzacții operator de transport și sistem	Octombrie 2025	Noiembrie 2025
Achiziții		
Contracte negociate	18,63	21,60
Piața centralizată a contractelor, din care:	26,08	25,20
– PCCB-LE-flex	14,90	14,40
– PCCB-NC	7,45	7,20
– PCT-BRM	37,3	3,60
PZU	21,78	24,58
PI	2,04	3,14
Total achiziții	68,52	74,52
Vânzări		
PI	0,27	0,24
Total vânzări	0,27	0,24

Sursa: Raportările lunare ale operatorului de transport și sistem – prelucrare SMP

Comparația dintre structura de achiziție a celor 4 operatori de distribuție concesionari și a operatorului de transport și sistem în luna noiembrie 2025 este reprezentată în graficul următor.

Structura achizițiilor de energie electrică ale OD concesionari si OTS pentru acoperirea consumului propriu tehnologic in rețele - Noiembrie 2025 -



Sursa: Raportările lunare ale operatorilor de distribuție concesionari și operatorului de transport și sistem – prelucrare SMP

4. Indicatori de concentrare pentru piața angro de energie electrică și componentele sale

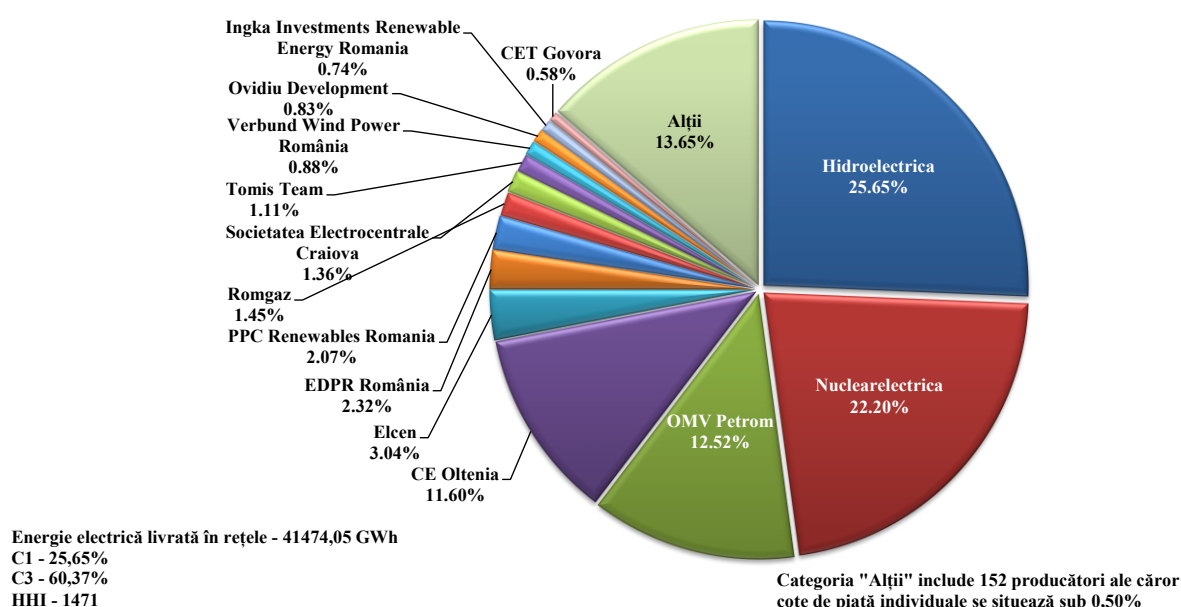
Structura pieței la nivelul energiei electrice produse și livrată în rețele oferă o bază inițială pentru aprecierile privind gradul de competitivitate posibil pe piața energiei electrice.

În continuare sunt prezentați indicatorii de concentrare (cote de piață, cota primilor 3 și HHI) care caracterizează luna noiembrie 2025 și cumulat pentru primele 11 luni din 2025 în ceea

ce privește cantitatea de energie electrică produsă și livrată în rețele de producătorii monitorizați (titulari ai licenței de exploatare comercială a capacităților de producere, având cel puțin o centrală electrică cu putere instalată > 5 MW).

Indicatori de concentrare - Noiembrie 2025 -	C1 (%)	C3 (%)	HHI
Valoare	26,51	61,48	1507

Cotele de piață ale producătorilor monitorizați în funcție de energia livrată în rețele
Ianuarie -Noiembrie 2025



Sursa: Raportările lunare ale producătorilor monitorizați – prelucrare SMP

PZU oferă tuturor participanților posibilitatea realizării echilibrului la nivel orar între obligațiile contractuale, prognoza de consum și disponibilitatea tehnică a segmentului de producere a energiei electrice. Astfel, surplusul sau deficitul de energie electrică se poate echilibra la nivel orar pentru a doua zi, prin participarea la vânzarea sau cumpărarea energiei pe PZU, în funcție de necesități și indiferent de licența deținută de un participant la piață.

Indicatorii de concentrare pe această piață reflectă gradul de concurență manifestat între vânzători, respectiv cumpărători, dinamica acestora putând influența nivelul prețului.

PZU-OPCOM: Pentru toate tranzacțiile de vânzare/cumpărare încheiate de participanții la această piață, OPCOM S.A. este contraparte.

PZU-BRM: Pentru toate tranzacțiile de vânzare/cumpărare încheiate de participanții la această piață, BRM S.A. este contraparte.

Tabelele următoare prezintă C1, C3 și HHI la vânzare, respectiv la cumpărare, determinați pe baza cantităților tranzacționate de participanții pe PZU administrate de OPCOM și BRM.

Indicatori de concentrare PZU–OPCOM -Noiembrie 2025-	C1 (%)	C3 (%)	HHI
Vânzare	18,42	47,27	937
Cumpărare	11,23	31,99	623

Sursa: Raportările lunare ale OPCOM S.A.

Indicatori de concentrare PZU–BRM - Noiembrie 2025-	C1 (%)	C3 (%)	HHI
Vânzare	19,60	47,41	1050,28
Cumpărare	17,71	46,19	1056,96

Sursa: Raportările lunare ale BRM S.A.

O componentă a pieței angro de energie electrică pe care se manifestă direct concurența între furnizorii de servicii de echilibrare este **PE**. Valorile indicatorilor de concentrare la nivelul acestei piețe în luna noiembrie 2025, determinați pe baza energiei angajate, pentru fiecare din cele 3 tipuri de reglaje sunt prezentate în tabelul următor.

Indicatori de concentrare PE -Noiembrie 2025-	Reglaje					
	RRFa		RRFm		RI	
	creștere	reducere	creștere	reducere	creștere	reducere
C1 (%)	40	25	65	25	-	-
C3 (%)	67	66	83	70	-	-
HHI	2151	1690	4465	1893	-	-

Sursa: Raportările lunare ale CNTEE Transelectrica S.A. – prelucrare SMP

În tabelul următor sunt prezentați indicatorii de concentrare pe tip de **rezerve de putere** achiziționate de CNTEE Transelectrica S.A. de la furnizorii de servicii de echilibrare calificați, în urma organizării licitațiilor pentru luna noiembrie 2025 pentru rezerve de restabilire a frecvenței cu activare automată (RRFa), cu activare manuală (RRFm) și de înlocuire (RI). Pentru rezerva de înlocuire (RI) nu s-au organizat licitații.

Indicatori de concentrare Piața serviciilor de sistem -Noiembrie 2025-	RRFa	RRFm	RI
Cantitate contractată (h*MW)	251077	398470	-
C1 (%)	27,74	21,56	-
C3 (%)	63,89	58,74	-
HHI	1765	1471	-

Sursa: Raportările lunare ale CNTEE Transelectrica S.A. – prelucrare SMP

5. Evoluția prețurilor stabilite pe piața angro de energie electrică

Începând din 19 noiembrie 2014, piața pentru ziua următoare din România a funcționat în regim cuplat cu piețele spot din Ungaria, Slovacia și Republica Cehă, în proiectul 4M MC – mecanismul de cuplare prin preț a piețelor pentru ziua următoare, pe baza algoritmului de cuplare recomandat de ACER (Euphemia).

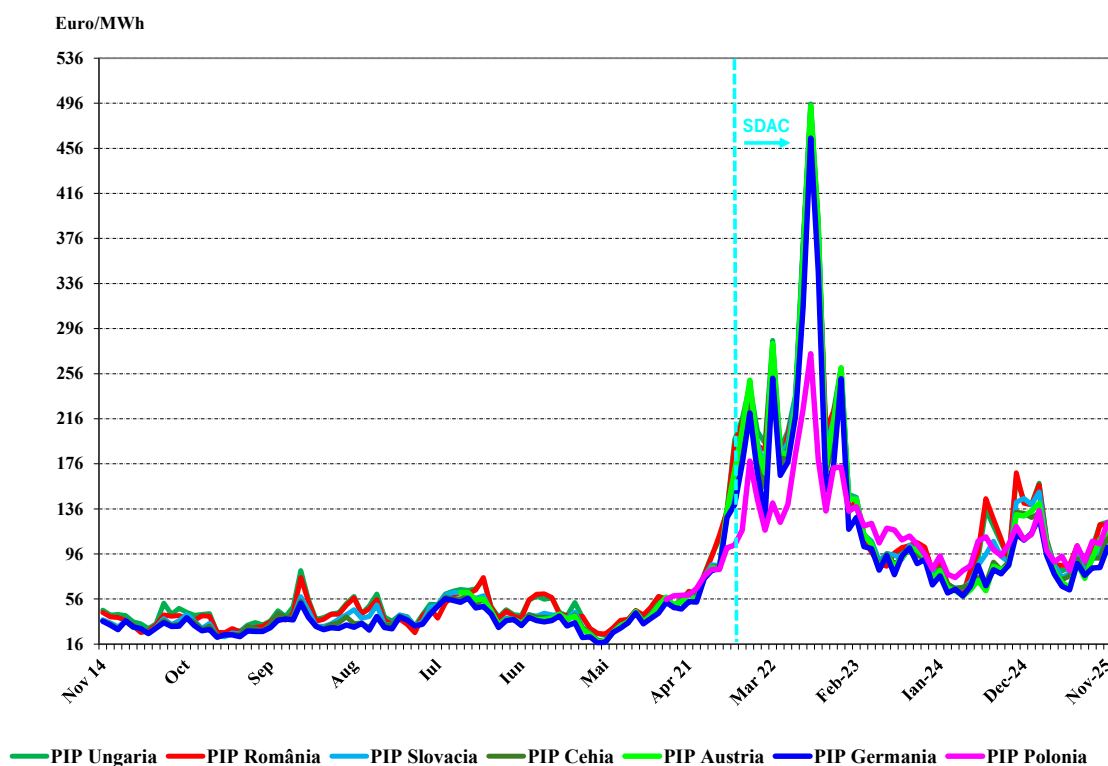
Din data de 17 iunie 2021, a devenit operațional proiectul Interim Coupling prin care piața pentru ziua următoare din România a trecut la funcționarea în regim cuplat la nivel European prin extinderea mecanismului de cuplare pe 6 noi granițe (PL-DE, PL-CZ, PL-SK, CZ-DE, CZ-AT, HU-AT).

În data de 27 octombrie 2021, au fost finalizate operațiunile de cuplare a graniței RO-BG în SDAC, permițând, astfel, conectarea piețelor pentru ziua următoare din Grecia și Bulgaria în cadrul proiectului pan-european SDAC (Single Day-ahead Coupling).

Începând cu data de 08 iunie 2022, piața pentru ziua următoare din România a trecut la următoarea etapă prevăzută de Regulamentul (UE) 2015/1222 al Comisiei din 24 iulie 2015 de stabilire a unor linii directe privind alocarea capacităților și gestionarea congestiilor (Regulamentul CACM), prin implementarea proiectului CORE FB MC (cuplare pe bază de fluxuri).

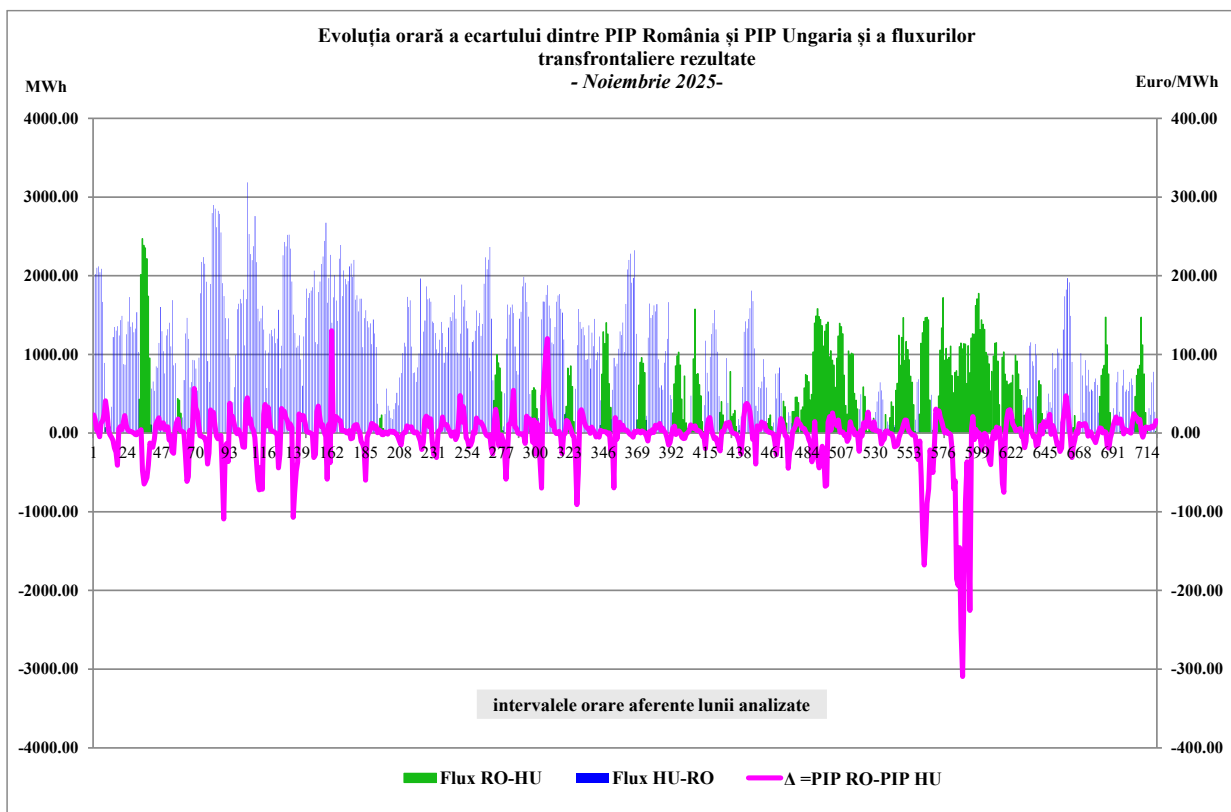
În graficul următor este prezentată evoluția prețurilor medii lunare începând cu luna noiembrie 2014 (momentul cuplării în proiectul 4M MC) înregistrate pe PZU de țările membre ale proiectului pan-european SDAC.

Evoluție prețuri PZU cuplat în țările din proiectul 4M MC și în țările cuplate după integrarea în SDAC
Noiembrie 2014 - Noiembrie 2025

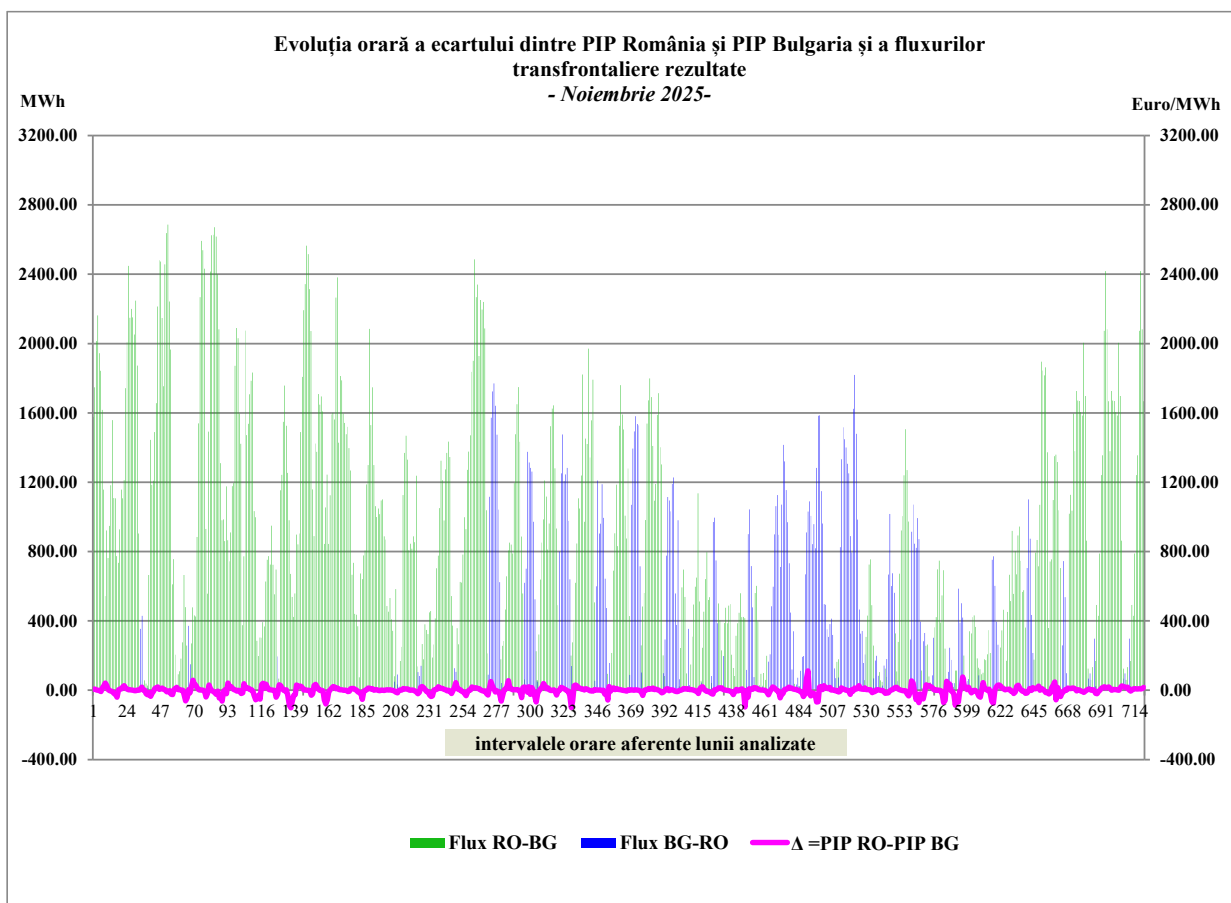


Sursa: Informații publicate pe platforma ENTSO-E (EMFIP) – prelucrare SMP

Prezentăm grafic evoluția la nivel orar pentru luna noiembrie 2025, a diferenței dintre prețurile de închidere a PZU cuplat pe zona România-Ungaria corelată cu fluxurile transfrontaliere rezultate pe granița România-Ungaria, pe ambele direcții și diferența dintre prețurile de închidere a PZU cuplat pe zona România-Bulgaria corelată cu fluxurile transfrontaliere rezultate pe granița România-Bulgaria pe ambele direcții.



Sursa: Date publice OPCOM S.A. și platforma ENTSO-E (EMFIP) – prelucrare SMP

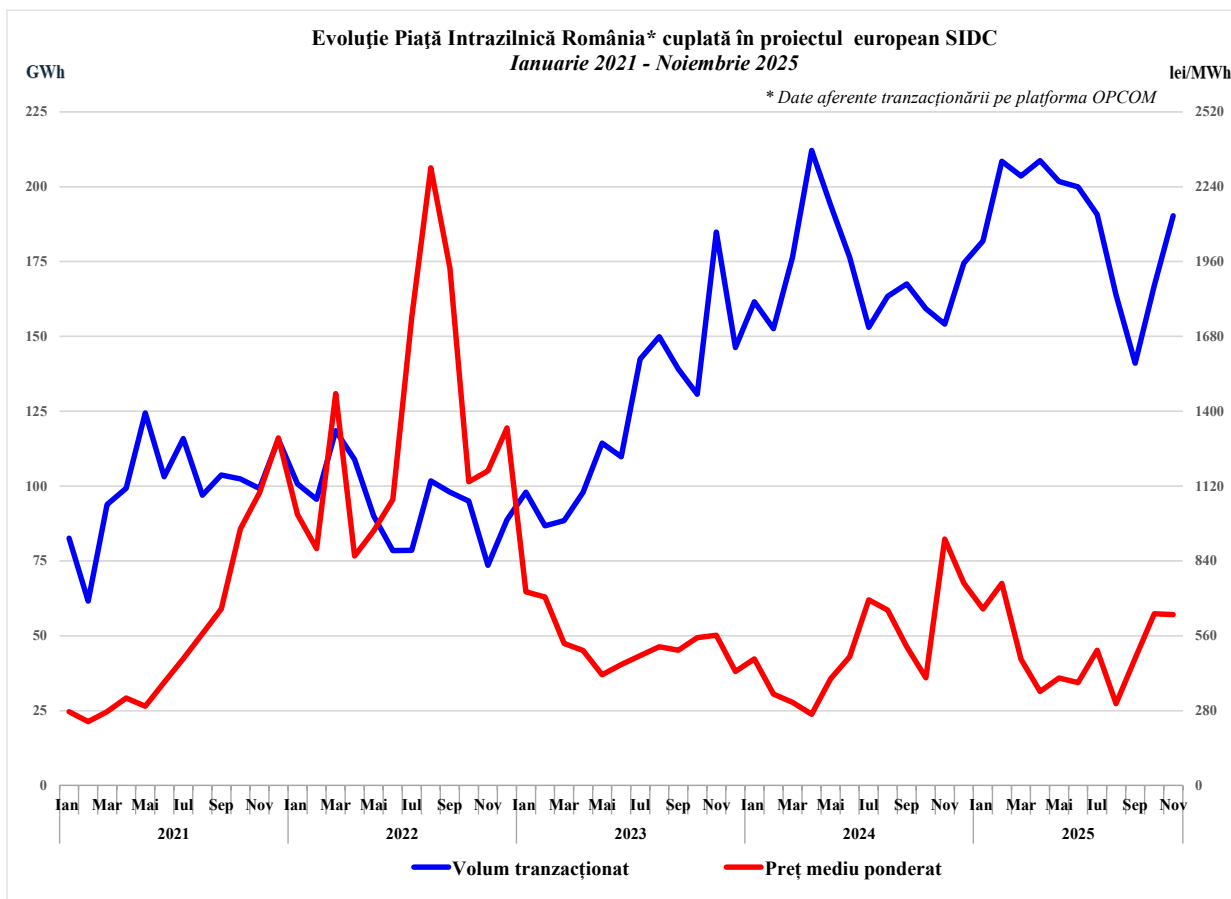


Sursa: Date publice OPCOM S.A. și platforma ENTSO-E (EMFIP) – prelucrare SMP

Începând cu data de 19 noiembrie 2024, ca dată de tranzacționare, a devenită operațională și PZU organizată de BRM.

Din data de 19 noiembrie 2019, piața intrazilnică din România a funcționat în regim cuplat cu piețele din celelalte state membre UE participante la *proiectul european SIDC* (Single Intra-Day Coupling), din 29 noiembrie 2022 numărul de țări participante extinzându-se la 25. Noile reguli de tranzacționare au fost elaborate și aprobate de toate autoritățile de reglementare din țările participante și de ACER în conformitate cu prevederile Regulamentului CACM.

În graficul următor sunt prezentate volumul tranzacționat lunar și prețul mediu ponderat pe piața intrazilnică organizată de OPCOM începând cu luna ianuarie 2021.

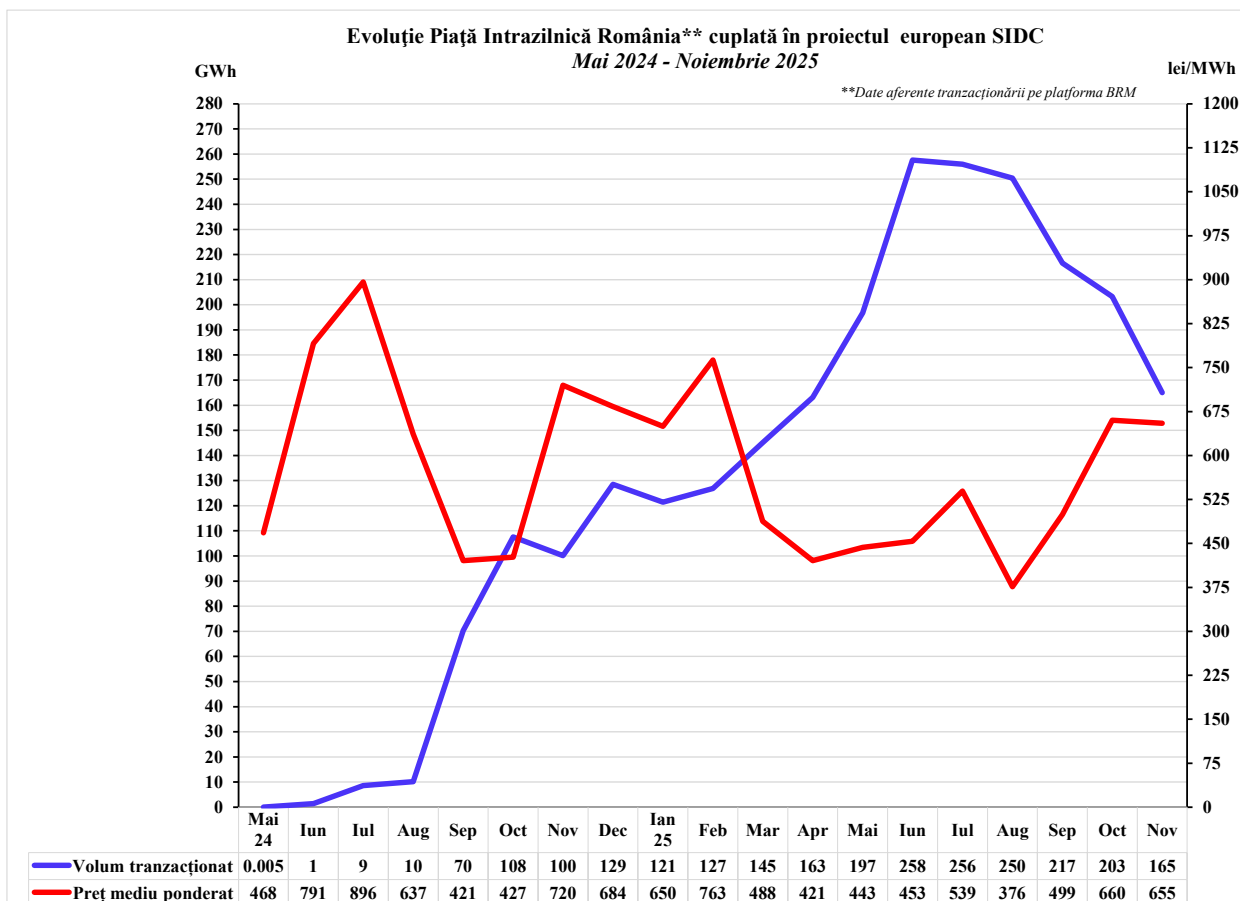


Sursa: Date publice OPCOM S.A. – prelucrare SMP

Din data de 13 iunie 2024, ca dată de tranzacționare, OPCOM a lansat tranzacționarea prin licitații intra-zilnice (IDA). Prin Decizia 04/2020, ACER a adoptat Metodologia de Algoritm, care încorporează licitațiile intrazilnice (IDA) pentru a respecta cerința de stabilire a prețului capacității interzonale în Cuplarea unică a piețelor intrazilnice (SIDC) prevăzută la articolul 55 din Regulamentul CACM, precum și dispozițiile Metodologiei de stabilire a prețului capacității transfrontaliere în intervalul de timp intrazilnic. Astfel, cerințele algoritmului pentru piața intrazilnică includ atât cerințele pentru algoritmul de corelare continuă, cât și cerințele pentru algoritmul IDA. Ca urmare, începând cu această dată, Piața Intrazilnică organizată de OPCOM include două mecanisme de tranzacționare în cadrul SIDC: mecanismul de corelare continuă (IDCT) și mecanismul de licitații intrazilnice (IDA).

Începând cu data de 22 mai 2024, ca dată de tranzacționare, PI organizată de BRM a devenit operațională, în urma deciziei ANRE nr. 1739 din 04.07.2023 prin care BRM a primit calitatea de OPEED al PZU și PI pe o perioadă de 4 ani.

În graficul următor sunt prezentate volumul tranzacționat lunar și prețul mediu ponderat pe piața intrazilnică organizată de BRM începând cu luna iunie 2024, când PI organizată de BRM a devenit operațională.



Sursa: Date publice BRM S.A. – prelucrare SMP

Pentru acoperirea diferențelor dintre valorile planificate/contractate ale consumului și respectiv producției și valorile acestora apărute în timp real, operatorul de sistem (CNTEE Transelectrica S.A.) operează piața de echilibrare (PE), “cumpărând” sau “vânzând” energie la prețurile marginale determinate de ofertele producătorilor participanți la PE.

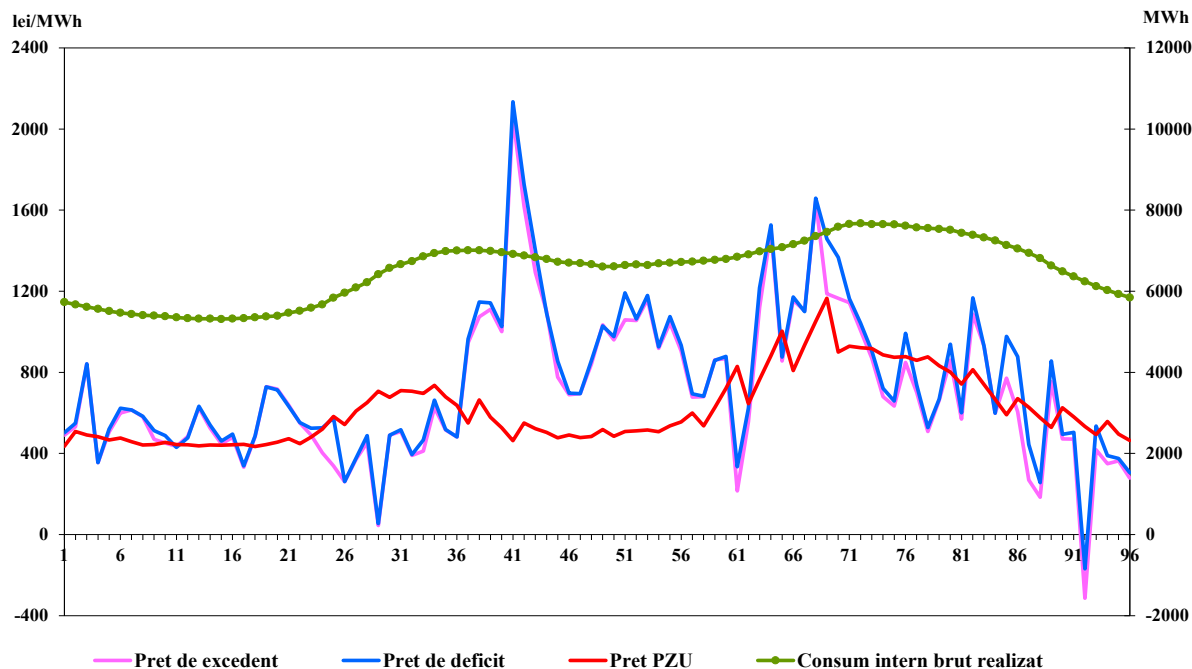
Începând cu data de 1 februarie 2021, au intrat în vigoare modificări referitoare la funcționarea PE și la decontarea dezechilibrelor, dintre care enumerăm:

- Trecerea la intervalul de decontare de 15 minute;
- Utilizarea prețului unic de dezechilibru ca metodă de decontare a dezechilibrelor PE;
- Utilizarea unei metode de calcul pentru prețuri duale de dezechilibru (preț de deficit și preț de excedent) în intervalele de decontare în care zona de dezechilibru este aproape echilibrată și pentru care s-a apreciat că metoda prețului unic de dezechilibru nu este cea mai eficientă metodă de decontare a dezechilibrelor PE din punct de vedere economic.

Valorile prețurilor pe intervale de decontare pentru deficit și excedent au fost utilizate pentru prezentarea prețurilor medii lunare ale fiecărui interval de decontare comparativ cu

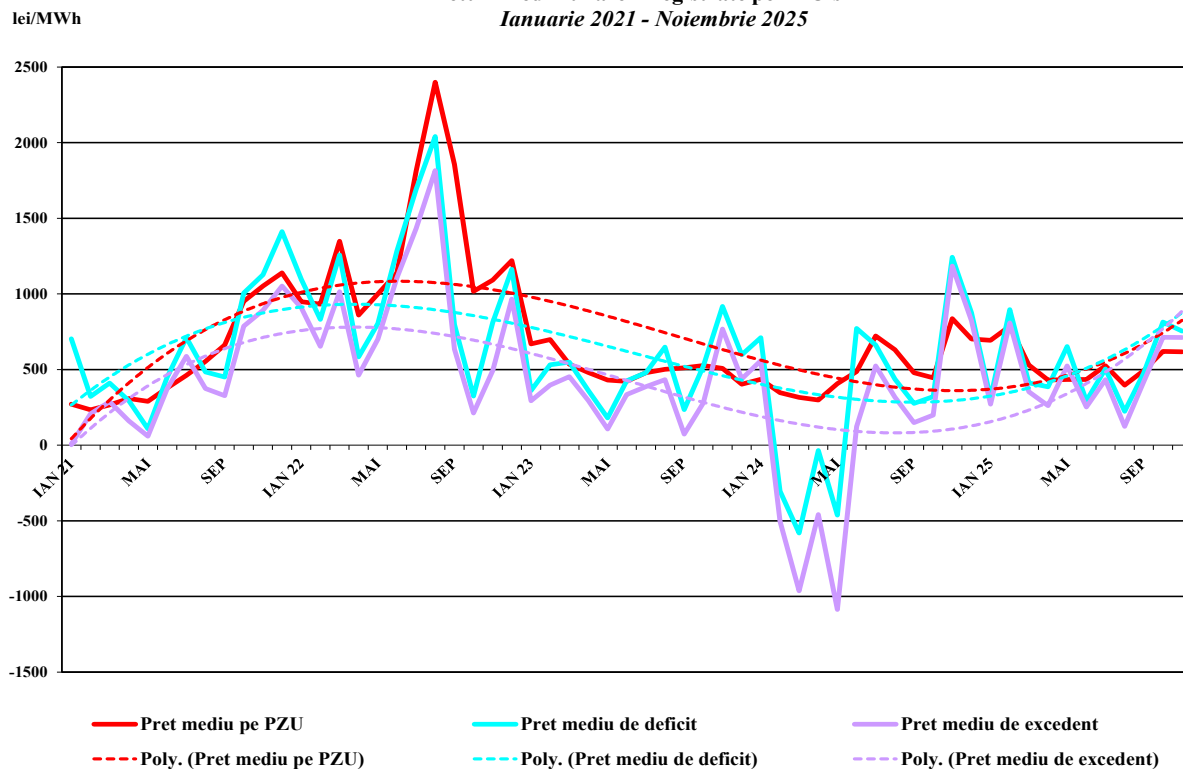
consumul mediu intern brut realizat în luna curentă, precum și a evoluției prețurilor medii lunare realizate pe PE comparativ cu PIP PZU. În luna noiembrie 2025, au fost calculate prețuri duale de dezechilibru pentru 551 intervale de decontare.

Valori medii pe interval de decontare - preturi dezechilibre si consum intern brut realizat
Noiembrie 2025



Sursa: Raportările lunare ale OPCOM S.A. și CNTEE Transelectrica S.A.
– prelucrare SMP

Preturi medii lunare înregistrate pe PZU și PE
Ianuarie 2021 - Noiembrie 2025



Sursa: Raportările lunare ale OPCOM S.A. și CNTEE Transelectrica S.A.
– prelucrare SMP

III. PIAȚA CU AMĂNUNTUL DE ENERGIE ELECTRICĂ

Piața cu amănuntul de energie electrică reprezintă, conform *Legii*, cadrul în care energia electrică este cumpărată de clienții finali, în vederea satisfacerii consumului propriu. Pe această piață, furnizorii vând energie electrică clienților finali prin contracte de furnizare la prețuri negociate sau stabilite prin oferte-tip.

Dimensiunea pieței cu amănuntul este dată de energia electrică furnizată clienților casnici și clienților finali noncasnici, pe tipuri de regim de furnizare: concurențial, serviciu universal sau ultimă instanță.

În ceea ce privește furnizarea energiei electrice în regim de serviciu universal, menționăm că începând cu data de 1 ianuarie 2022, potrivit prevederilor *Legii*, furnizorilor de energie electrică care au încheiate contracte în piața concurențială cu clienții casnici le revine obligația publicării de oferte pentru furnizarea în regim de serviciu universal și încheierii contractelor de furnizare pentru acest tip de serviciu, dacă primesc o solicitare în acest sens.

În conformitate cu prevederile *Metodologiei de monitorizare a pieței cu amănuntul de energie electrică* aprobată prin Ordinul președintelui ANRE nr. 17/2023 (*Metodologia PAM*), participantul la PAM este atât titularul unei licențe pentru furnizare de energie electrică care furnizează energie electrică clienților casnici sau clienților finali noncasnici în baza acestei licențe, cât și producătorul monitorizat PAN care nu deține licență de furnizare dar care furnizează energie electrică clienților finali alimentați direct din instalațiile electrice proprii în baza dreptului complementar din licența pentru exploatarea capacităților de producere a energiei electrice. De asemenea, datele din prezentul *Raport lunar* cuprind și energia aferentă consumului furnizorilor la propriile locuri de consum, indiferent de modalitatea de asigurare a acesteia: prin achiziție pe contracte de furnizare în calitate de client final, achiziție de pe piața angro sau din producție proprie.

Din aceste motive, între lista de participanți activi pe PAM, așa cum rezultă din monitorizarea în baza *Metodologiei PAM* și lista furnizorilor de energie electrică care introduc oferte-tip de energie electrică destinate clienților casnici și finali noncasnici pot exista diferențe.

Sursa tuturor indicatorilor prezentați în acest capitol o constituie raportările lunare ale participanților la PAM, conform obligațiilor de raportare din *Metodologia PAM*.

În concordanță cu prevederile *Regulamentului (UE) 1952/2016 al Parlamentului European și al Consiliului* și ale *Metodologiei PAM*, indicatorii din cuprinsul *Raportului lunar* caracterizează **clienții finali** și nu se referă la locurile de consum ale acestora.

Structura pe tranșe de consum pe categoriile de clienți finali este în conformitate cu intervalele de consum anual prevăzute pentru fiecare tranșă în *Regulamentul (UE) 1952/2016 al Parlamentului European și al Consiliului*:

Tranșe de consum clienți noncasnici	Consum anual cuprins în interval (MWh):	
Tranșa - IA		<20
Tranșa - IB	>=20	<500
Tranșa - IC	>=500	<2000
Tranșa - ID	>=2000	<20000
Tranșa - IE	>=20000	<70000
Tranșa - IF	>=70000	<150000
Tranșa - IG	>=150000	

Tranșe de consum clienți casnici	Consum anual cuprins în interval (kWh):	
Tranșa - DA		<1000
Tranșa - DB	>=1000	<2500
Tranșa - DC	>=2500	<5000
Tranșa - DD	>=5000	<15000
Tranșa - DE	>=15000	

1. Participanții la piața cu amănuntul de energie electrică

În tabelul următor sunt prezentați participanții la piața cu amănuntul de energie electrică, activi în luna noiembrie 2025.

TITULARI LICENȚĂ DE FURNIZARE ENERGIE ELECTRICĂ CU CLIENȚI FINALI, ACTIVI ÎN LUNA NOIEMBRIE 2025				
1	A6 Impex		35	Hermes Energy International SRL
2	Alive Capital SA		36	ICCO Energy SRL
3	Alro SA		37	ICPE Electrocond Technologies SA
4	Anchor Grup SA		38	Ingka Investments Renewable Energy Romania SRL
5	Auchan Renewable Energy SRL		39	ISPH
6	Best Energy SRL		40	Luxten Lighting Company SA
7	Complexul Energetic Oltenia SA		41	Mar-Tin Solar Energy SRL
8	Cooperativadeenergie Furnizare SRL		42	Mazarine Energy Romania SRL
9	Cotroceni Park SA		43	MET Romania Energy SA
10	Crest Energy SRL		44	Monsson Trading SRL
11	Dacia Energy Solutions SRL		45	MVM Future Energy Technology SRL
12	DIGI Romania SA		46	New Energy Management
13	E.ON Energie Romania SA*		47	Next Energy Parteners SRL
14	East Wind Farm SRL		48	Nova Power&Gas SRL
15	EFT Power SRL		49	OMV Petrom SA
16	Elcata MHC SRL		50	Photovoltaic Green Project SRL
17	Electric Planners SRL		51	Plenerg SRL
18	Electrica Furnizare SA*		52	PPC Energie SA*
19	Electricom SA		53	Power Peak Trading
20	EM Power		54	Premier Energy Furnizare SA*
21	Energy Core Development SRL		55	Renovatio Trading SRL
22	Energy Distribution Services SRL		56	Renewa Power SRL
23	Energy Tech Entera SRL		57	Rig Biomass
24	Enevo Power		58	SNGN Romgaz SA
25	Engie România SA		59	Solprim SRL
26	Entrex Services SRL		60	SPEEH Hidroelectrica SA*
27	Eol Energy SRL		61	Tinmar Energy SA
28	Eye Mall SRL		62	Tinmar Green Energy SRL
29	Gan Energy SRL		63	Uzinsider General Contractor SA
30	Ges Furnizare SRL		64	Veolia România Soluții Integrate SA
31	Getica 95 Com SRL		65	Verbund Wind Power Romania SRL
32	Green Vision Seven SRL		66	Vimetco Management Romania SRL
33	Grenerg SRL		67	Werk Energy SRL
34	Harghita Energy Broker SRL			
Titulari licenta care comercializeaza energie electrica doar la clientii finali alimentati direct din instalatiile electrice aferente unitatilor de productie/rețelele electrice proprii sau care raporteaza doar autoconsum (consum propriu) ACTIVI IN LUNA NOIEMBRIE 2025				
1	AOT Energy SRL		16	Liberty Galati
2	Azomures SA		17	Modern Calor SA
3	Bepco SRL		18	Monsson SRL
4	CET Govora SA		19	Petrotel-Lukoil SA
5	Chimcomplex Borzesti SA		20	Romelectro Bucuresti SA
6	Compania Locala de Termoficare Colterm SA		21	Rulmenti SA
7	Contour Global Solutions SRL		22	Skybase Energy SRL
8	EGGER Romania SRL		23	SN Nuclearelectrica SA
9	Electrocarbon		24	Societatea Complexul Energetic Valea Jiului SA
10	Electrocentrale București SA		25	Societatea Electrocentrale Craiova SA
11	Electrouilaj SA		26	Termo Ploiesti SRL
12	Elsid SA		27	Vienna Energy Forta Naturala SRL
13	Electrificare CFR SA		28	Warehouses De Pauw Romania SRL
14	HS Timber Productions Reci SRL		29	ZG Timber Sebes SRL
15	HS Timber Productions SRL			

* furnizori desemnați FUI, în conformitate cu prevederile Ordinului ANRE nr. 91/2022 cu modificările și completările ulterioare.

2. Numărul de clienți finali

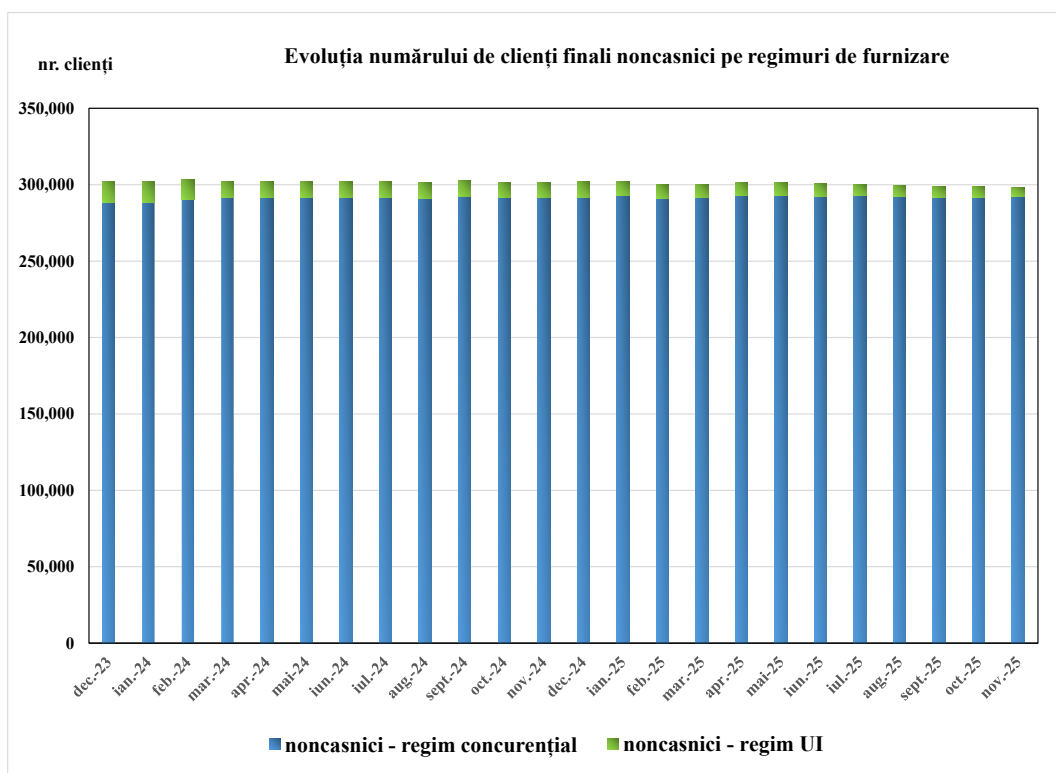
Numărul clienților casnici și al clienților finali noncasnici, cărora li se furnizează energie electrică în luna noiembrie 2025, sunt prezentați în funcție de tranșele de consum și regimurile de furnizare pe care apar înregistrați la sfârșitul lunii de analiză.

Număr clienți finali noncasnici

Tranșă de consum -Noiembrie 2025-	Total PAM	Regim concurențial	Regim UI
IA	235.316	231.378	3.938
IB	53.553	51.574	1.979
IC	6.871	6.702	169
ID	2.466	2.433	33
IE	174	173	1
IF	29	29	
IG	35	35	
Total	298.444	292.324	6.120

Sursa: Raportările lunare ale participanților activi pe PAM - prelucrare SMP

În următorul grafic prezentăm evoluția lunară din perioada decembrie 2023 – noiembrie 2025 a numărului de clienți finali noncasnici în funcție de regimul de furnizare.



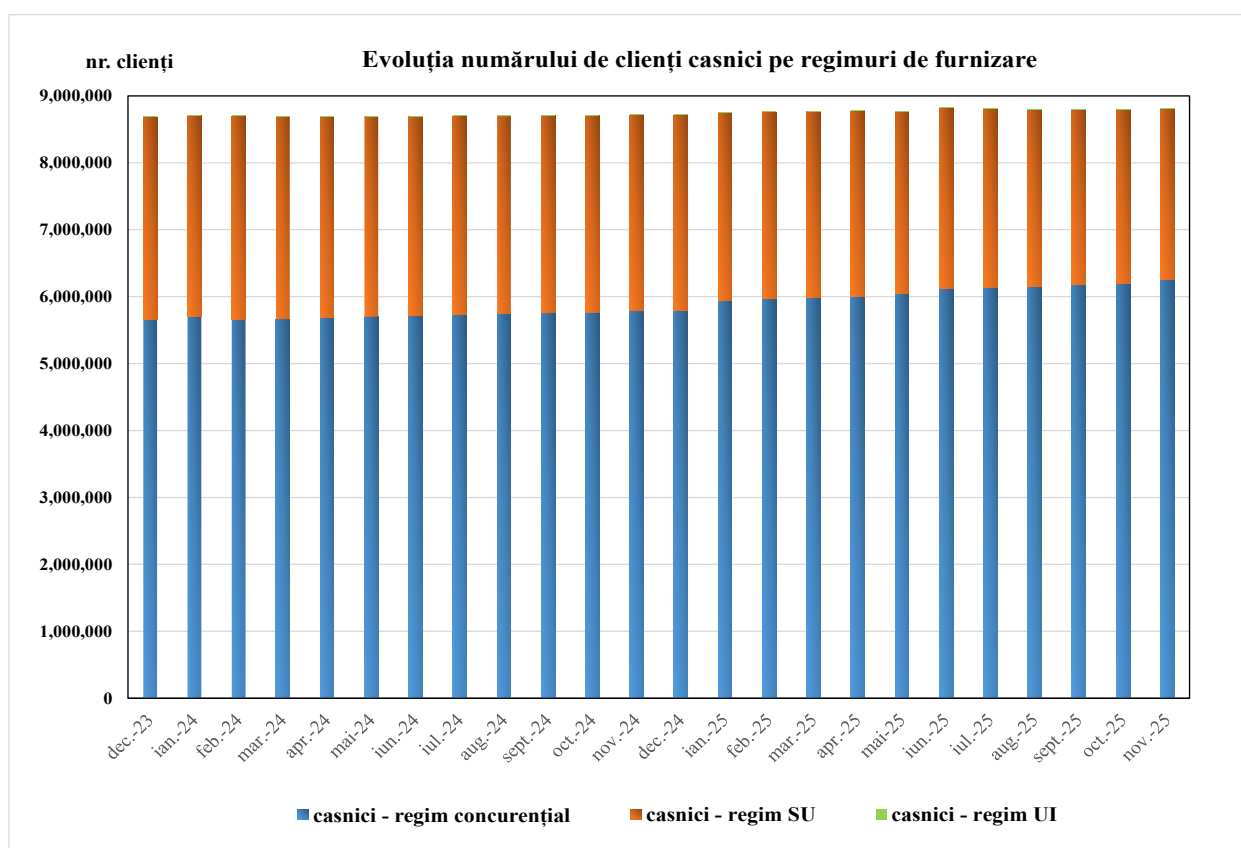
Sursa: Raportările lunare ale participanților activi pe PAM - prelucrare SMP

Număr clienți casnici

Tranșă de consum -Noiembrie 2025-	Total PAM	Regim concurențial	Regim SU	Regim UI
DA	4.186.218	2.856.283	1.324.748	5.187
DB	3.163.606	2.239.341	921.116	3.149
DC	1.094.458	836.669	257.266	523
DD	332.478	280.876	51.495	107
DE	42.496	36.709	5.775	12
Total	8.819.256	6.249.878	2.560.400	8.978

Sursa: Raportările lunare ale participanților activi pe PAM - prelucrare SMP

Evoluția numărului de clienți casnici, defalcat pe regimuri de furnizare, în perioada decembrie 2023 – noiembrie 2025 este prezentată lunar în următorul grafic.



Sursa: Raportările lunare ale participanților activi pe PAM - prelucrare SMP

La sfârșitul lunii de analiză, numărul clienților casnici alimentați în regim de UI reprezintă 0,10% din numărul total de clienți casnici, iar al clienților finali noncasnici în regim de UI reprezintă 2,05% din numărul total de clienți finali noncasnici. Datele aferente regimului UI pentru ambele tipuri de clienți, reflectă atât situația clienților intrați în regim UI (preluați automat sau la cerere) în luna de raportare, cât și a celor intrați anterior și care au rămas în acest regim, la nivelul tuturor furnizorilor de ultimă instanță (indiferent dacă au fost nominalizați sau nu pentru luna de raportare).

3. Consumul de energie electrică al clienților finali

În următoarele tabele este prezentat consumul de energie electrică al clienților finali, structurat pe tip de client, tranșe de consum și pe regimuri de furnizare, pentru luna analizată.

Consumul clienților finali noncasnici pe tranșe de consum și regimuri de furnizare - GWh -

Tranșă de consum -Noiembrie 2025-	Total PAM	Regim concurențial	Regim UI
IA	217,05	210,92	6,12
IB	502,46	488,95	13,51
IC	305,34	296,20	9,15
ID	613,62	605,78	7,84
IE	382,93	382,85	0,08
IF	165,04	165,04	
IG	673,79	673,79	
Total	2.860,23	2.823,52	36,71

Sursa: Raportările lunare ale participanților activi pe PAM - prelucrare SMP

**Consumul clienților finali casnici
pe tranșe de consum și regimuri de furnizare**

- GWh -

Tranșă de consum - Noiembrie 2025-	Total PAM	Regim concurențial	Regim SU	Regim UI
DA	227,79	170,19	57,19	0,41
DB	459,25	336,82	122,02	0,42
DC	297,94	233,66	64,07	0,21
DD	142,19	120,84	21,30	0,05
DE	43,48	39,10	4,37	0,01
Total	1.170,66	900,60	268,96	1,09

Sursa: Raportările lunare ale participanților activi pe PAM - prelucrare SMP

În tabelul următor este prezentat numărul de clienți finali și consumul de energie electrică defalcate pe tip de client și regim de furnizare pentru luna analizată.

**Structura numărului de clienți finali și a consumului clienților finali
defalcat pe tip client/regim de furnizare**

Tip client - Noiembrie 2025-	Clienți		Consum	
	Număr	Pondere (%)	Cantitate (MWh)	Pondere (%)
Total din care:	9.117.700	100,00%	4.030.887,51	100,00%
Casnic	8.819.256	96,73%	1.170.658,20	29,04%
- concurențial	6.249.878	68,55%	900.604,38	22,34%
- SU	2.560.400	28,08%	268.961,27	6,67%
- UI	8.978	0,10%	1.092,55	0,03%
Noncasnic	298.444	3,27%	2.860.229,30	70,96%
- concurențial	292.324	3,21%	2.823.524,30	70,05%
- UI	6.120	0,07%	36.705,00	0,91%

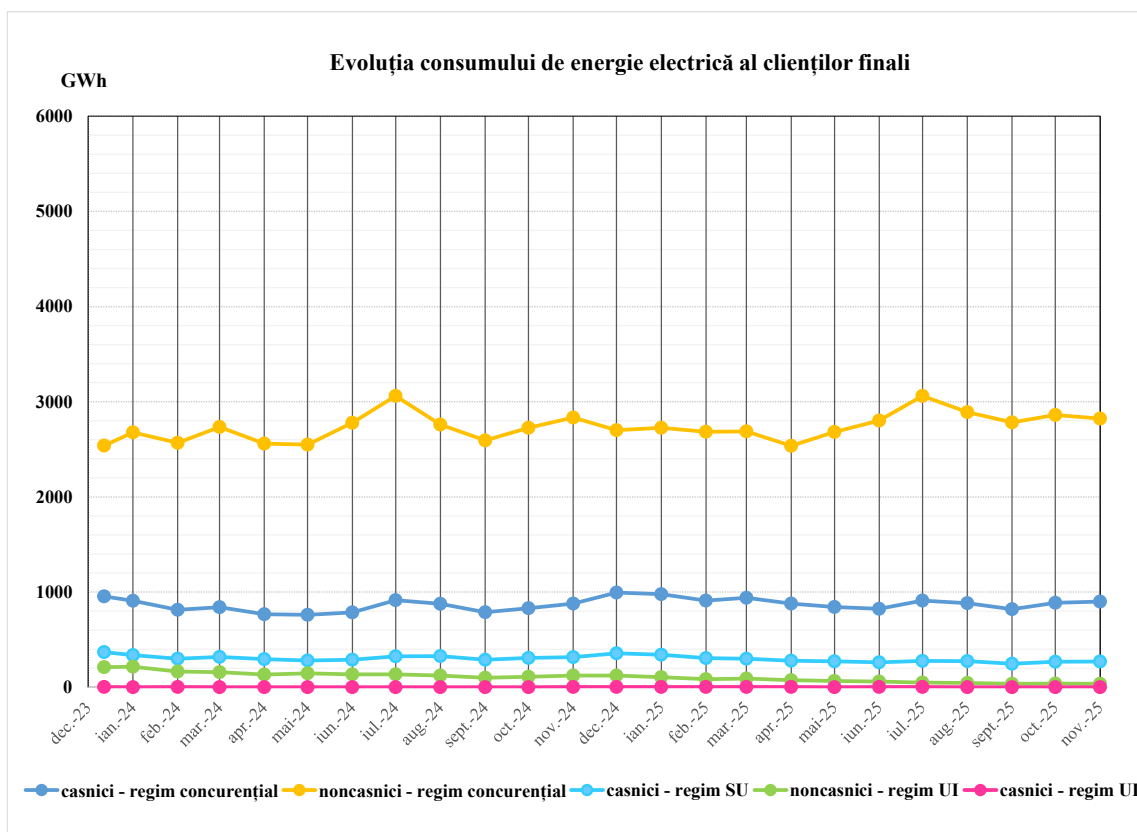
Sursa: Raportările lunare ale participanților activi pe PAM - prelucrare SMP

În cazul clienților finali care în cursul lunii de analiză au trecut dintr-un regim de furnizare în altul, consumul pe fiecare din regimuri corespunde perioadei din lună în care clientul final a fost încadrat în regimul de furnizare respectiv.

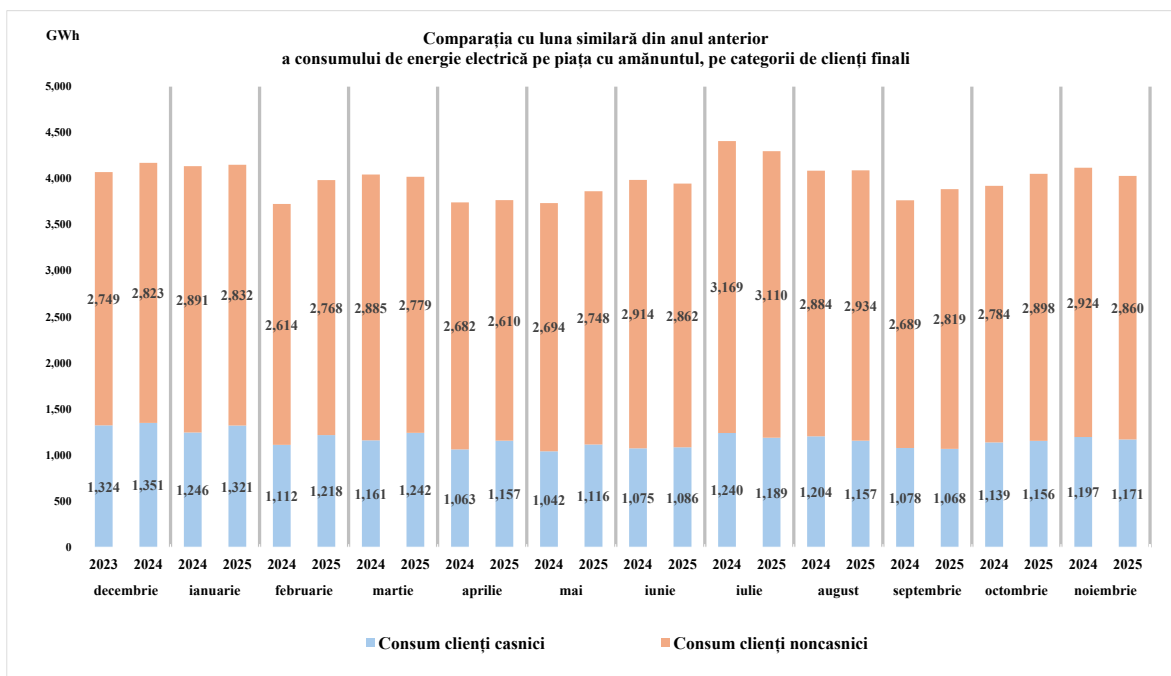
Datele aferente regimului UI pentru ambele tipuri de clienți, reflectă atât situația clienților intrați în regim UI (preluați automat sau la cerere) în luna de raportare, cât și a celor intrați anterior, dar care au rămas în acest regim, la nivelul tuturor furnizorilor de ultimă instanță (indiferent dacă au fost nominalizați sau nu pentru luna de raportare).

În luna analizată, ponderea consumului de energie electrică aferent clienților casnici în regim concurențial din consumul total aferent clienților casnici a fost de cca. 76%.

Evoluția lunară pe ultimele 24 de luni a cantităților de energie electrică furnizate clienților finali, detaliat pe tipuri de client și regimuri de furnizare, este prezentată în următorul grafic, iar în cel de-al doilea grafic este prezentată comparativ, pentru aceeași perioadă, evoluția lunară a consumului de energie electrică defalcat pe categorii de clienți finali.



Sursa: Raportările lunare ale participanților activi pe PAM - prelucrare SMP



Sursa: Raportările lunare ale participanților activi pe PAM - prelucrare SMP

4. Prețuri medii de furnizare la clienții finali

Prețurile medii de furnizare a energiei electrice s-au determinat ca medii ponderate între **prețurile prevăzute în condițiile contractuale din contractele de furnizare** încheiate cu clienții finali încadrați pe respectiva tranșă de consum și cantitățile de energie electrică furnizate acestora.

Acestea includ prețul energiei electrice active conform contractului încheiat cu clienții finali încadrați pe respectiva tranșă de consum (format din componenta de achiziție a energiei electrice care include tariful de introducere în rețea și componenta de furnizare) și tarifele reglementate pentru serviciile de rețea prestate. Prețul mediu de furnizare NU include taxele (certIFICATE VERZI, cogenerare de înaltă eficiență, contribuția aferentă contractelor de diferență, acciză) sau TVA.

În conformitate cu prevederile *Metodologiei PAM*, prețurile medii de furnizare raportate de participanții la PAM pe fiecare categorie de clienți și tranșă de consum corespund energiei consumate în luna de raportare și reflectă condițiile contractuale, care începând cu luna iulie 2025 reprezintă prețurile facturate clienților finali.

Pentru clienții finali (casnici, noncasnici) preluați de FUI în regim UI după data intrării în vigoare a *Regulamentului privind furnizarea de ultimă instanță a energiei electrice*, aprobat prin Ordinul președintelui ANRE nr. 91/2022 cu modificările și completările din Ordinul ANRE nr. 11/2025, furnizarea energiei electrice se realizează în baza contractelor de furnizare a energiei electrice încheiate în conformitate cu prevederile *Contractului-cadru de furnizare a energiei electrice la clienții finali preluați de către furnizorul de ultimă instanță* (aprobat prin același Ordin).

În următoarele tabele se prezintă agregat pe tranșe de consum și regimuri de furnizare prețul mediu de furnizare al energiei electrice către clienții finali, detaliat pe tip de client pentru luna analizată.

**Prețul mediu de furnizare
pe tranșe de consum și regimuri de furnizare
clienți finali noncasnici**

Tranșă de consum - Noiembrie 2025-	Total PAM	lei/MWh	
		Regim concurențial	Regim UI
IA	1009,03	1006,52	1095,64
IB	1005,76	1002,45	1125,32
IC	870,15	863,07	1099,19
ID	797,59	794,15	1062,91
IE	752,58	752,56	855,05
IF	688,61	688,61	
IG	618,20	618,20	
Total	803,38	799,52	1099,91

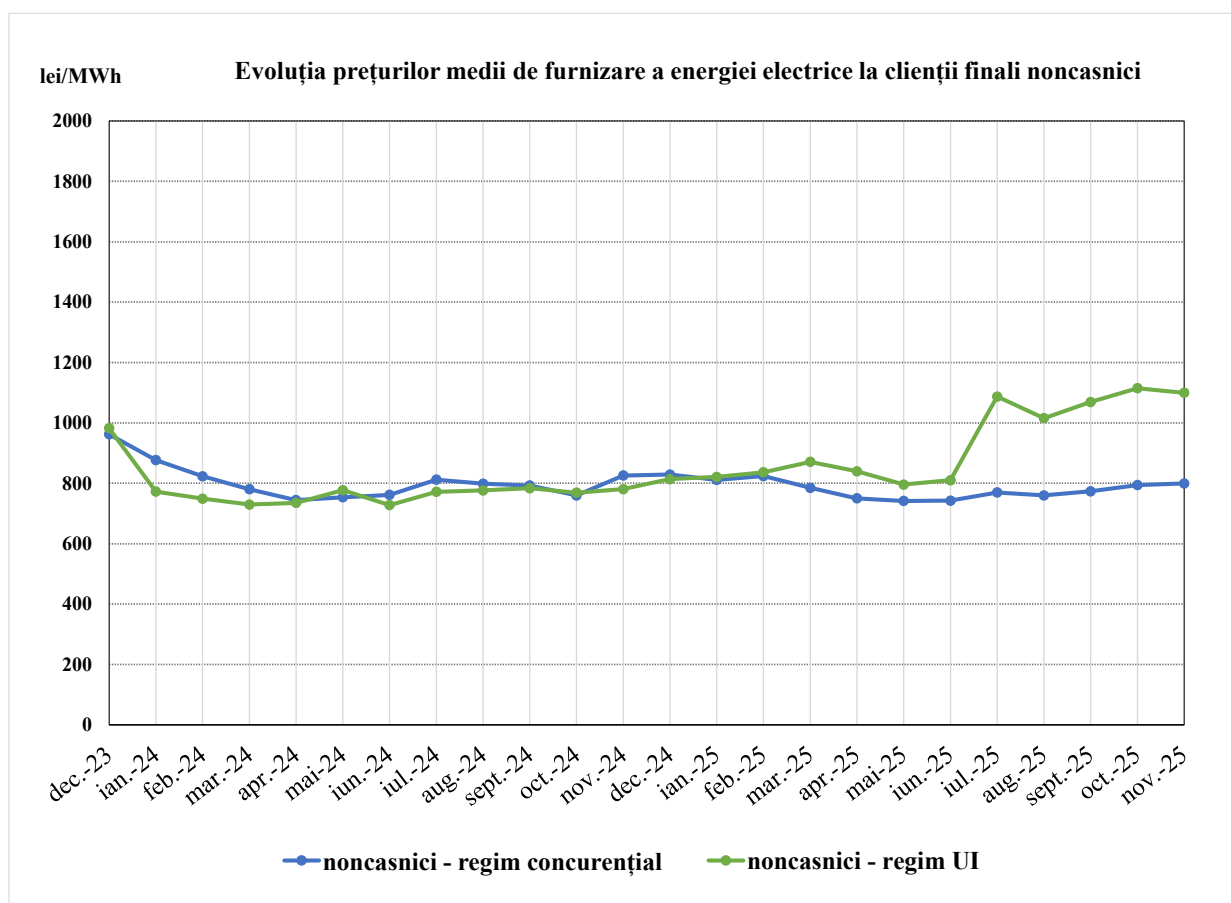
Sursa: Raportările lunare ale participanților activi pe PAM - prelucrare SMP

**Prețul mediu de furnizare
pe tranșe de consum și regimuri de furnizare
clienți casnici**

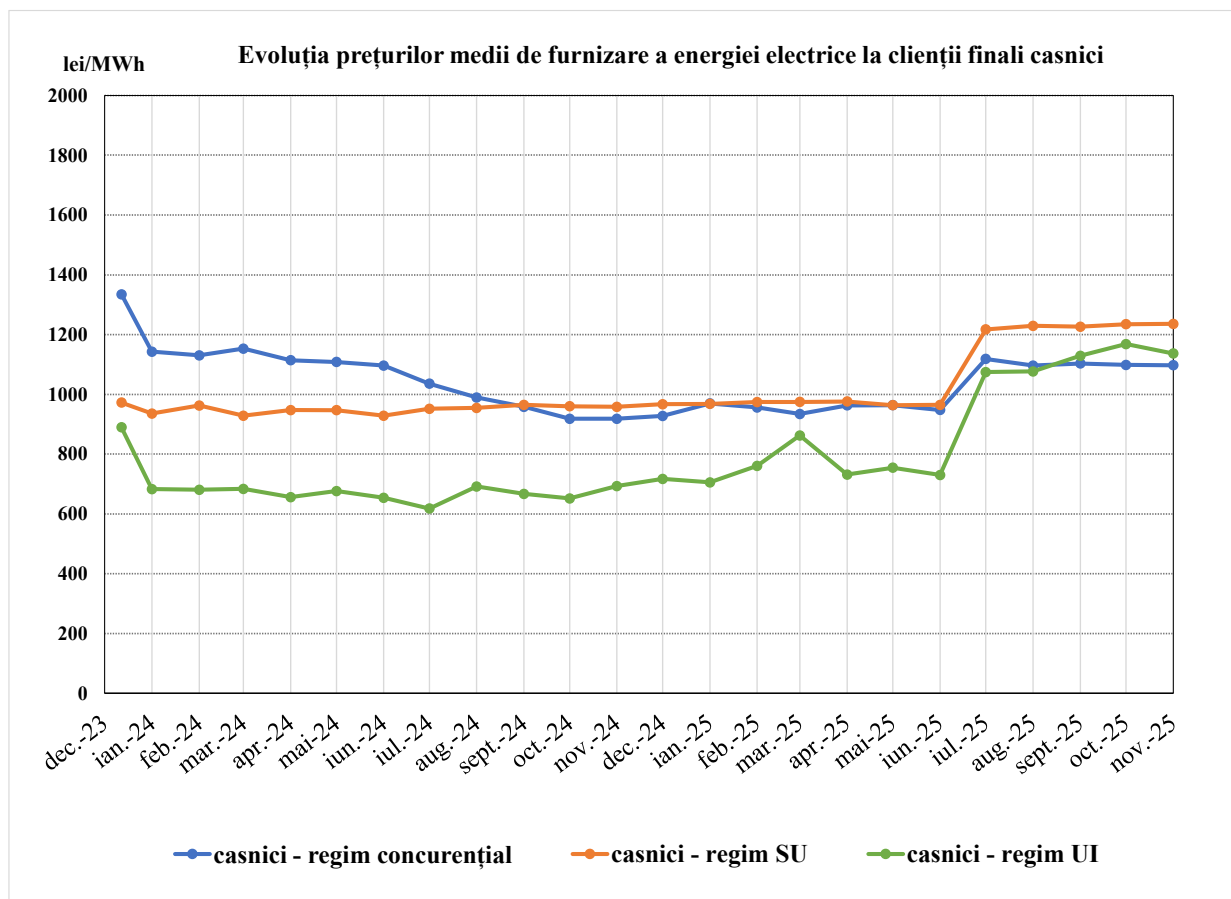
Tranșă de consum -Noiembrie 2025-	lei/MWh			
	Total PAM	Regim concurențial	Regim SU	Regim UI
DA	1145,68	1113,94	1240,21	1132,91
DB	1169,61	1145,46	1236,41	1.136,79
DC	1124,26	1094,31	1233,44	1136,03
DD	1030,59	995,22	1230,92	1170,85
DE	974,89	946,35	1229,62	1149,36
Total	1129,30	1097,43	1235,96	1136,82

Sursa: Raportările lunare ale participanților activi pe PAM - prelucrare SMP

Evoluția lunară a prețului mediu de furnizare al energiei electrice vândute clienților finali detaliat pe tipuri de clienți și regimuri de furnizare este prezentată în următoarele grafice.



Sursa: Raportările lunare ale participanților activi pe PAM - prelucrare SMP



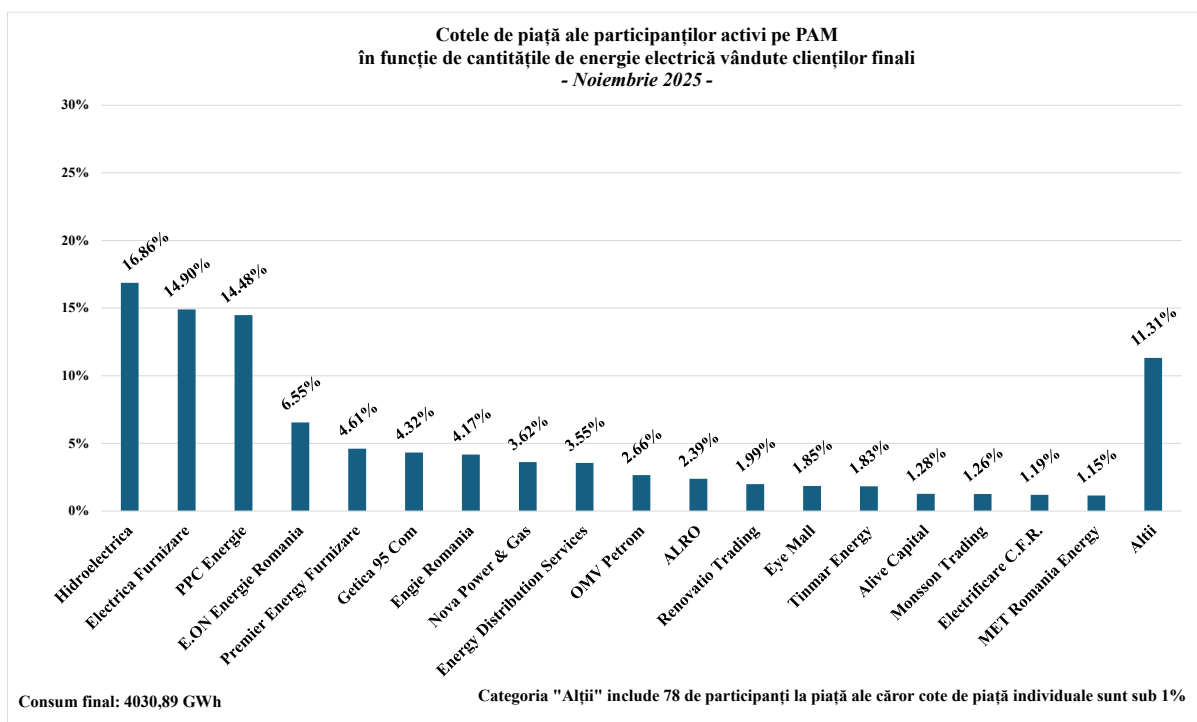
Sursa: Raportările lunare ale participanților activi pe PAM - prelucrare SMP

Datele aferente regimului UI pentru ambele tipuri de clienți, reflectă atât situația clienților intrați în regim UI (preluați automat sau la cerere) în luna de raportare, cât și a celor intrați anterior, dar care au rămas în acest regim, la nivelul tuturor furnizorilor de ultimă instanță (indiferent dacă au fost nominalizați sau nu pentru luna de raportare).

5. Indicatori de concentrare pe piața cu amănuntul de energie electrică

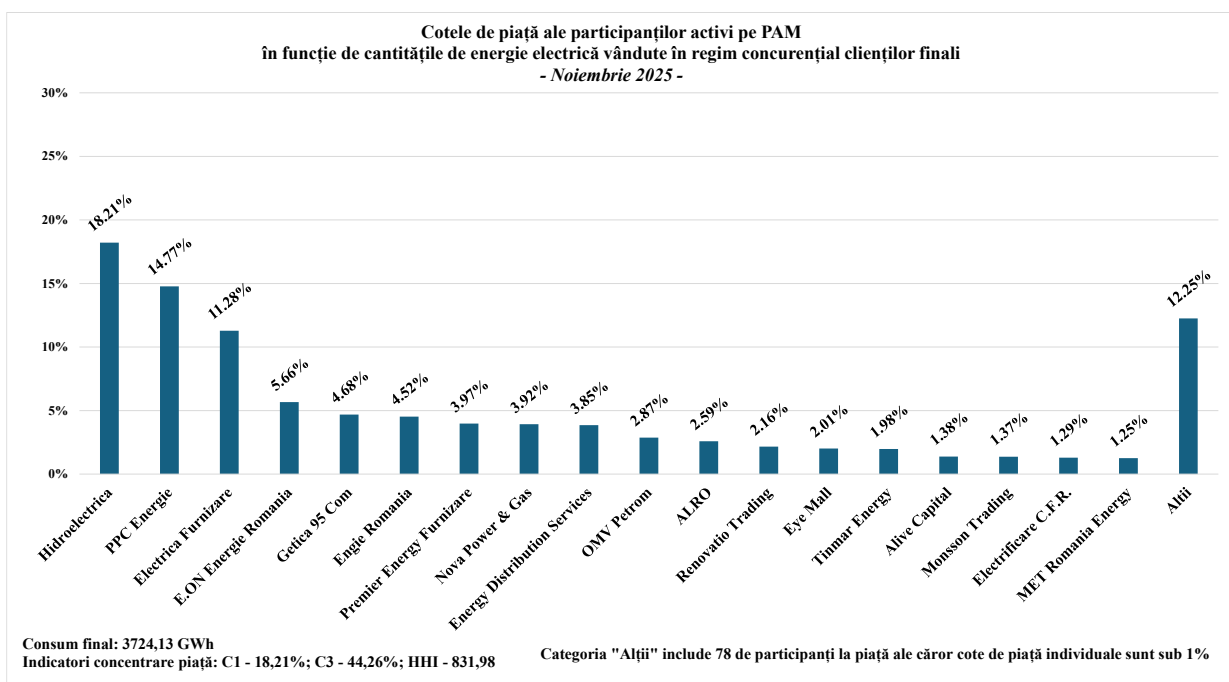
Gradul de concentrare depinde de numărul participanților la PAM și de dimensiunea activității de furnizare pe fiecare segment de clienți sau regim de furnizare. Indicatorii de concentrare sunt de natură să indice existența eventualei posibilități de exercitare a puterii de piață.

Prezentăm în continuare, sub formă grafică, cotele de piață ale participanților activi pe PAM în luna analizată (furnizori concurențiali, furnizori de ultimă instanță, producători) din cantitatea totală de energie electrică furnizată clienților casnici și finali noncasnici, pentru toate tipurile de regimuri de furnizare (concurențial, SU, UI).



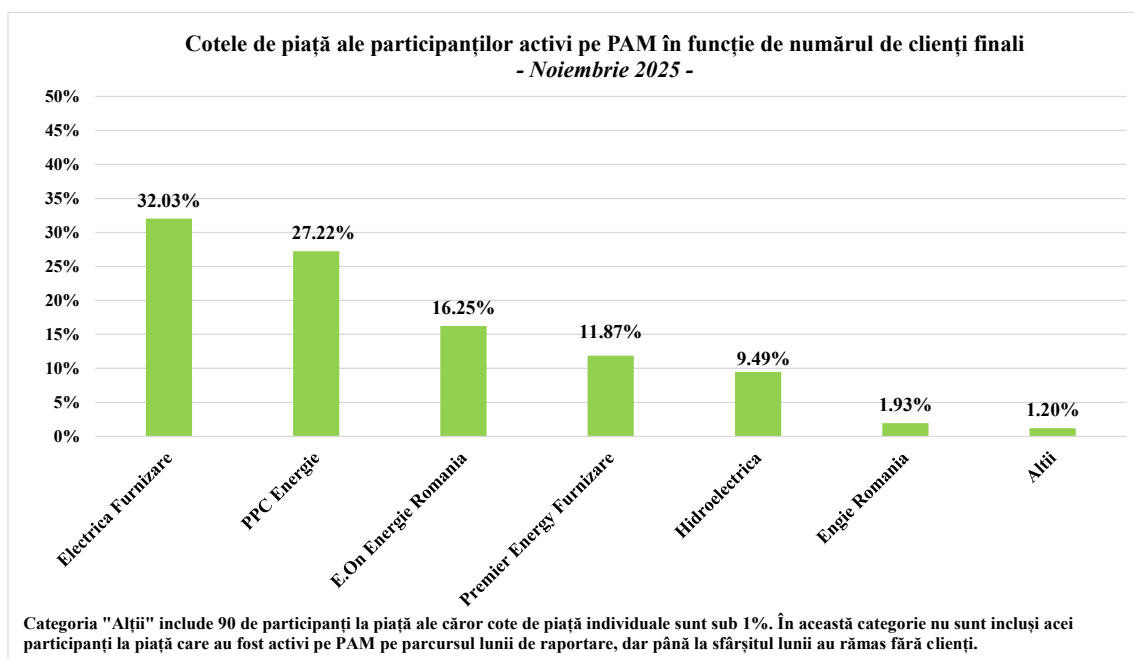
Sursa: Raportările lunare ale participanților activi pe PAM - prelucrare SMP

Cotele de piață ale participanților activi în luna analizată (furnizori concurențiali, furnizorii de ultimă instanță, producători) pe piața concurențială din cantitatea totală de energie electrică furnizată clienților casnici și finali noncasnici în regim concurențial sunt prezentate în graficul de mai jos.

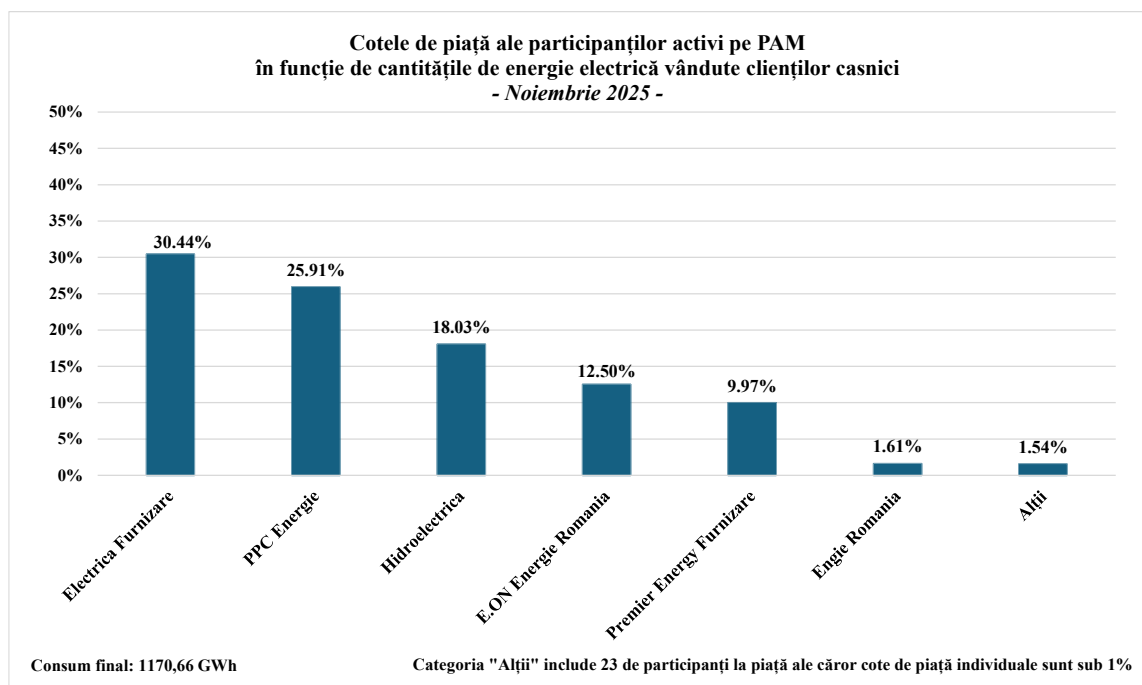


Sursa: Raportările lunare ale participanților activi pe PAM - prelucrare SMP

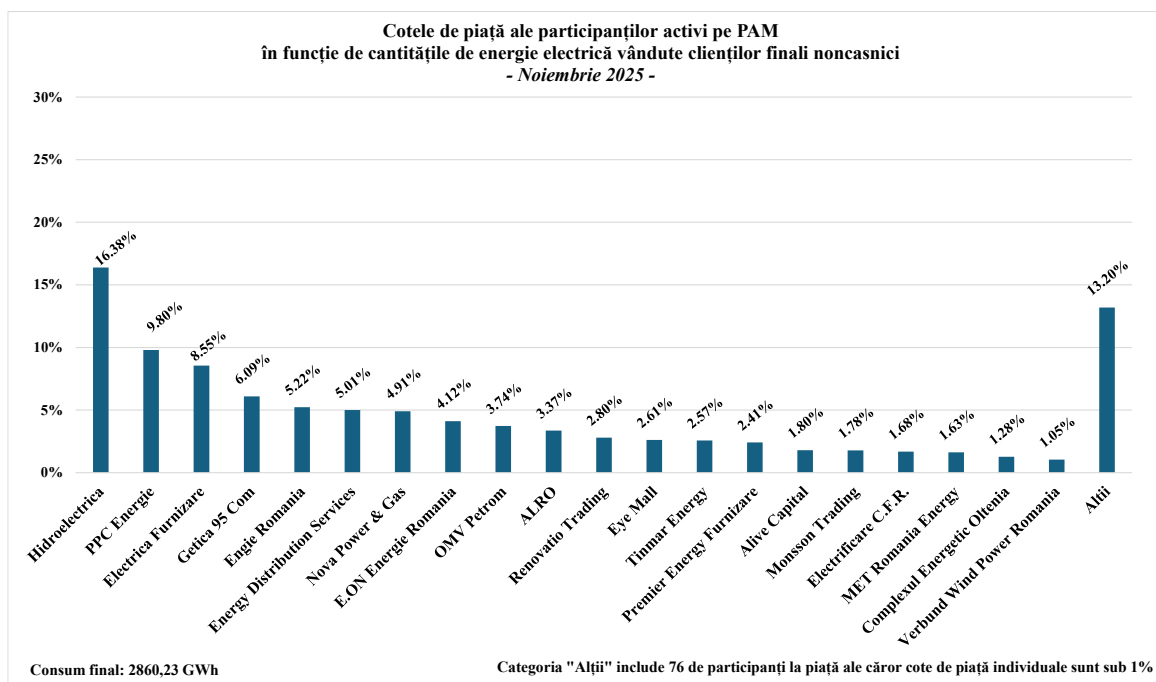
În graficele următoare sunt prezentate cotele de piață ale furnizorilor activi pe PAM în funcție de numărul de clienți finali deserviți și de cantitatea de energie electrică furnizată clienților casnici și clienților finali noncasnici în luna analizată.



Sursa: Raportările lunare ale participanților activi pe PAM - prelucrare SMP



Sursa: Raportările lunare ale participanților activi pe PAM - prelucrare SMP



Sursa: Raportările lunare ale participanților activi pe PAM - prelucrare SMP

Precizăm că, în calculul de determinare a valorilor indicatorilor de piață, nu s-a ținut cont de principiul dominanței, fiind evidențiată cota fiecărui furnizor în parte, indiferent de apartenența acestuia la un grup de societăți afiliate. Cantitatea de energie electrică furnizată pe baza căreia s-a stabilit cota de piață a fiecărui furnizor include consumul la locurile de consum proprii ale marilor clienți industriali care dețin și licență de furnizare și care au decis să-și achiziționeze energia de pe piața angro, în calitate de furnizori concurențiali.

Valorile indicatorilor de concentrare și numărul furnizorilor activi în luna analizată, la nivelul întregii cantități de energie furnizate pe PAM sunt prezentate în tabelele următoare, defalcat pe tipuri de clienți finali (noncasnici/casnici) și pe tranșe de consum.

Indicatori de concentrare Total PAM - Noiembrie 2025-	Tranșe consum Clienți noncasnici							
	IA	IB	IC	ID	IE	IF	IG	Total
C1 (%)	42	25	14	11	16	16	35	16
C3 (%)	71	56	37	28	42	44	56	35
HHI	2356	1403	821	556	836	1007	1638	641
Consum (GWh)	217	502	305	614	383	165	674	2860
Nr. furnizori activi	62	74	57	54	29	17	22	96

Sursa: Raportările lunare ale participanților activi pe PAM - prelucrare SMP

Indicatori de concentrare Total PAM - Noiembrie 2025-	Tranșe consum Clienți casnici					
	DA	DB	DC	DD	DE	Total
C1 (%)	28	34	32	40	51	30
C3 (%)	71	76	77	86	86	74
HHI	2133	2324	2272	2738	3254	2182
Consum (GWh)	228	459	298	142	43	1171
Nr. furnizori activi	27	25	24	21	20	29

Sursa: Raportările lunare ale participanților activi pe PAM - prelucrare SMP

În mod similar, prezentăm indicatorii de concentrare și numărul furnizorilor activi în luna analizată la nivelul componentei concurențiale a energiei electrice furnizate clienților finali noncasnici/casnici.

Indicatori de concentrare Regim Concurențial -Noiembrie 2025-	Tranșe consum Clienți noncasnici							
	IA	IB	IC	ID	IE	IF	IG	Total
C1 (%)	43	26	14	12	16	16	35	17
C3 (%)	71	56	38	29	42	44	56	35
HHI	2418	1400	821	562	836	1007	1638	643
Consum (GWh)	211	489	296	606	383	165	674	2824
Nr. furnizori activi	62	74	57	54	29	17	22	96

Sursa: Raportările lunare ale participanților activi pe PAM - prelucrare SMP

Indicatori de concentrare Regim Concurențial - Noiembrie 2025-	Tranșe consum Clienți casnici					
	DA	DB	DC	DD	DE	Total
C1 (%)	29	33	31	47	57	30
C3 (%)	71	71	77	87	87	75
HHI	2049	2153	2245	3138	3733	2134
Consum (GWh)	170	337	234	121	39	901
Nr. furnizori activi	27	25	24	21	20	29

Sursa: Raportările lunare ale participanților activi pe PAM - prelucrare SMP