



RAPORT PRIVIND REZULTATELE MONITORIZĂRII PIEȚEI DE ENERGIE ELECTRICĂ ÎN LUNA IANUARIE 2026

ANRE depune toate eforturile pentru a prezenta în mod cât mai clar, în acest document, informații bazate pe raportările operatorilor economici. Acest document publicat de ANRE are numai scop informativ și educațional; ANRE nu este și nu va fi legal responsabilă, în nicio circumstanță, pentru eventualele inadvertențe cu privire la informațiile prezentate și nici pentru folosirea improprie a acestora de către utilizatori.

Str. Constantin Nacu, nr. 3, Sector 2, București, Cod poștal: 020995

Tel: (021) 327 8100. Fax: (021) 312 4365. E-mail: anre@anre.ro. Web: www.anre.ro

ANRE în calitate de operator de date cu caracter personal, respectă prevederile Regulamentului UE nr.679/2016 și reglementările interne în vigoare în materia protecției datelor cu caracter personal



CUPRINS

I. MONITORIZAREA FUNCȚIONĂRII PIEȚEI DE ENERGIE ELECTRICĂ DIN ROMÂNIA.....	3
II. PIAȚA ANGRO DE ENERGIE ELECTRICĂ.....	4
1. <i>Participanții la piața angro de energie electrică.....</i>	<i>5</i>
2. <i>Structura pe tipuri de surse primare a energiei electrice produse și livrate în rețele de producătorii monitorizați.....</i>	<i>6</i>
3. <i>Structura tranzacțiilor pe piața angro de energie electrică.....</i>	<i>9</i>
4. <i>Indicatori de concentrare pentru piața angro de energie electrică și componentele sale.....</i>	<i>28</i>
5. <i>Evoluția prețurilor stabilite pe piața angro de energie electrică.....</i>	<i>30</i>
III. PIAȚA CU AMĂNUNTUL DE ENERGIE ELECTRICĂ.....	34
1. <i>Participanții la piața cu amănuntul de energie electrică.....</i>	<i>35</i>
2. <i>Numărul de clienți finali.....</i>	<i>36</i>
3. <i>Consumul de energie electrică al clienților finali.....</i>	<i>37</i>
4. <i>Prețuri medii de furnizare la clienții finali.....</i>	<i>40</i>
5. <i>Indicatori de concentrare pe piața cu amănuntul de energie electrică.....</i>	<i>42</i>

I. MONITORIZAREA FUNCȚIONĂRII PIEȚEI DE ENERGIE ELECTRICĂ DIN ROMÂNIA

Piața de energie electrică funcționează conform regulilor instituite prin legislația primară, în principal *Legea energiei electrice și a gazelor naturale nr. 123/2012*, cu modificările și completările ulterioare (*Legea*), prin regulamentele europene ca acte de directă aplicabilitate și prin cadrul de reglementare elaborat de ANRE.

ANRE monitorizează funcționarea pieței angro și a pieței cu amănuntul de energie electrică în vederea evaluării nivelului de eficiență, transparență și concurență, în temeiul *OUG nr. 33/2007 privind organizarea și funcționarea ANRE*, aprobată cu modificări și completări prin *Legea nr. 160/2012*, cu modificările și completările ulterioare. Monitorizarea pieței de energie electrică se realizează pe bază de reglementări proprii, respectiv *Metodologia de monitorizare a pieței angro de energie electrică (Metodologia PAN)*, aprobată prin Ordinul președintelui ANRE nr. 18/2023, și *Metodologia de monitorizare a pieței cu amănuntul de energie electrică (Metodologia PAM)*, aprobată prin Ordinul președintelui ANRE nr. 17/2023. Participanții la piața de energie electrică raportează lunar către ANRE date de tranzacționare specifice pieței angro de energie electrică și, după caz, date tehnice și informații specifice pieței cu amănuntul de energie electrică, potrivit prevederilor din cele două metodologii de monitorizare.

Din perspectiva activității desfășurate pe fiecare din componentele pieței de energie electrică, categoriile de participanți cu obligații de raportare sunt producătorii din surse clasice și regenerabile monitorizați în temeiul *Metodologiei PAN* în vigoare, entitățile agregate și agregatorii pentru producere și/sau pentru consum comandabil, operatorii instalațiilor de stocare, furnizorii și traderii de energie electrică, părțile responsabile cu echilibrarea, operatorul de transport și sistem și operatorii de distribuție concesionari (pentru energia electrică necesară acoperirii consumului propriu tehnologic în rețelele de transport și de distribuție). Datele lunare raportate de participanți sunt corelate cu datele și informațiile de tranzacționare transmise de operatorii pieței de energie electrică, operatorul de transport și sistem și operatorii de distribuție concesionari.

Raportul lunar de monitorizare a pieței de energie electrică prezintă, în sinteză, rezultatele activității de monitorizare la nivelul lunii analizate, dar și comparativ cu alte perioade, prin intermediul unor indicatori agregați ce caracterizează componentele pieței angro și a pieței cu amănuntul de energie electrică din punct de vedere al structurii și funcționării acestora.

II. PIAȚA ANGRO DE ENERGIE ELECTRICĂ

În conformitate cu prevederile legale, pe piața angro de energie electrică se derulează tranzacții cu energie electrică în urma desfășurării de licitații pe piețele organizate aflate în administrarea operatorilor pieței de energie electrică, tranzacții cu energie electrică pe bază de contracte bilaterale negociate direct și tranzacții de import și de export al energiei electrice.

Dimensiunea pieței angro de energie electrică este dată de totalitatea tranzacțiilor realizate de participanții la piață, în care sunt incluse și revânzările realizate în scopul ajustării poziției contractuale sau obținerii de beneficii financiare, depășind în acest fel cantitatea de energie electrică transmisă fizic de la producere la consum.

În prezent, titularii ai unei licențe pentru activitatea operatorului pieței de energie electrică în conformitate cu prevederile *Legii* sunt:

- ❖ din decembrie 2001, societatea Operatorul Pieței de Energie Electrică și de Gaze Naturale “OPCOM” SA (denumită în continuare OPCOM) și
- ❖ din martie 2022, societatea Bursa Română de Mărfuri (Romanian Commodities Exchange) SA (denumită în continuare BRM).

Piețele organizate aflate în administrarea OPCOM sunt piețele centralizate de contracte la termen: modalitatea de tranzacționare prin licitație extinsă și utilizarea produselor care să asigure flexibilitatea tranzacționării (PCCB-LE-flex), modalitatea de tranzacționare a contractelor prin negociere continuă (PCCB-NC), cadrul organizat de tranzacționare pe piața centralizată cu negociere dublă continuă (PC-OTC), modalitatea de încheiere a contractelor de procesare a combustibilului (PCCB-PC), piața de energie electrică pentru clienții finali mari (PMC), piața centralizată pentru serviciul universal (PCSU), piața centralizată pentru energie electrică din surse regenerabile susținută prin certificate verzi (PCE-ESRE-CV), piața centralizată destinată atribuirii contractelor de energie electrică pentru perioade lungi de livrare (PCTL).

De asemenea, OPCOM are calitatea de operator al pieței de energie electrică desemnat (OPEED) pentru Piața pentru ziua următoare (PZU), care din iunie 2021 funcționează în mecanism cuplat în proiectul european SDAC și din iunie 2022 prin cuplare pe bază de fluxuri precum și pentru Piața intrazilnică (PI), care din noiembrie 2019 funcționează în regim cuplat cu piețele din celelalte țări participante în proiectul european SIDC. Începând cu data de 13 iunie 2024, în conformitate cu Decizia ACER 01-2019 privind stabilirea unei metodologii de prețuri a capacității intrazilnice transfrontaliere, OPCOM a lansat tranzacționarea prin licitație pe PI (IDA).

BRM organizează și administrează următoarele piețe centralizate de contracte la termen: Piața Marilor Consumatori (PMC), Piața Contractelor la termen de energie electrică (PCT) și Piața de energie electrică OTC.

Prin decizia ANRE nr. 1739 din 04.07.2023, BRM a primit calitatea de operator al pieței de energie electrică desemnat (OPEED) pentru o perioadă de 4 ani pentru Piața cuplată pentru ziua următoare (PZU), care a devenit operațională începând cu 19 noiembrie 2024, și pentru Piața cuplată intrazilnică (PI), operațională din data de 22 mai 2024 și din data de 05 august 2025 pentru mecanismul de tranzacționare prin licitație (IDA).

1. Participanții la piața angro de energie electrică

În tabelul următor sunt prezentați participanții la piața angro de energie electrică activi* în luna ianuarie 2026 alături de operatorii pieței de energie electrică:

PARTICIPANȚI ACTIVI PE PIAȚA ANGRO DE ENERGIE ELECTRICĂ	
1	A6 Impex SA
2	Adrem Asset Management SRL
3	Aenro Energy Holding SRL
4	Ahura Energy SRL
5	Alegfurnizorul Consulting SRL
6	Alive Capital SA
7	Alive Sun Power One SRL
8	Alive Wind Power One SRL
9	Alizeu Eolian SA
10	Alpha Project Technology SA
11	Alro SA
12	AMV Solar SRL
13	Anchor Grup SA
14	AOT Energy SRL
15	Auchan Renewable Energy SRL
16	Axpo Energy Romania SRL
17	Azumures SA
18	Baba Ana Solar Green Energy SRL
19	Bepeco SRL
20	Best Energy SRL
21	Bisenergy Suceava SRL
22	Blue Line Energy SRL
23	Blue Planet Investments SRL
24	Blue Sand Investment SRL
25	Borzești Power SRL
26	Braha Winds SRL
27	Caracal Solar Alpha SRL
28	Casa Crang SRL
29	Casori SRL
30	Catalan Electric SRL
31	CET Govora SA
32	Chimcomplex Borzești SA
33	Chie Solar SRL
34	Comercis Energy SRL
35	CNTEE Transelctrica SA
36	Compania Locala de Termoficare COLTERM SA
37	Complexul Energetic Olenia SA
38	Conti Green Project SRL
39	Contour Global Solutions SRL
40	Cooperativadeenergie Furnizare SRL
41	Corni Eolian SRL
42	Cotroceni Park SA
43	Crest Energy SRL
44	D.Trading D.O.O.
45	Dacia Energy Solutions SRL
46	Danske Commodities A/S
47	Delgaz Grid SA
48	DIGI Romania SA
49	Distributie Energie Electrică România SA
50	Distributie Energie Olenia SA
51	E.ON Energie Romania SA
52	East Wind Farm SRL
53	Eco Power Wind SRL
54	Eco Voltaic SRL
55	Ecoenergia SRL
56	EcoSfer Energy SRL
57	EDPR Romania SRL
58	EFT Furnizare SRL
59	EFT Power SRL
60	EGGER Romania SRL
61	E-Infra SA
62	Ela Energy PH SRL
63	Ekata MHC SRL
64	Electric Planners SRL
65	Electrica Furnizare SA
66	Electricom SA
67	Electricitare CFR SA
68	Electro Energy Sud SRL
69	Electrocarbon SA
70	Electrocentrale București SA
71	Electrogrup SA
72	Elektra Green Power SRL
73	Elektra Wind Power SRL
74	Elkid SA
75	EM Power SRL
76	Encon Prime SRL
77	Energia Verde Ventuno SRL
78	Energocom SA
79	Energy Core Development SRL
80	Energy Distribution Services SRL
81	Energy Gate SRL
82	Energy Innovative Solutions
83	Energy Tech Entera SRL
84	Energy Optimizarea Portofoliului
85	Enevo Power SRL
86	Enex Nalbant Renewable SRL
87	Engie România SA
88	Entel SA
89	Entrex Services SRL
90	Eol Energy SRL
91	Eolian Project SRL
92	EP Furnizare SRL
93	EPP Power Trading SRL
94	Espe Energia SRL
95	Eviva Nalbant SRL
96	Eye Mall SRL
97	FEH Energy SRL
98	Fenova AB
99	Fin Energy SRL
100	Fort Green Energy SRL
101	Freeport Commodities Europe
102	Fundpole Capital SRL
103	Future PV SRL
104	Galcisud SRL
105	Gamma Solar Project SRL
106	Gan Energy SRL
107	General Energetic SA
108	Gen-I Bucharest - Electricity Trading And Sale SRL
109	Ges Furnizare SRL
110	Getica 95 COM SRL
111	Glodeni Energy SRL
112	Glodeni Solar SRL
113	Glyptodon SRL
114	GPSB Solaris 48 SRL
115	Green Vision Seven SRL
116	Grenerg SRL
117	Ground Investment Corp SRL
118	Harghita Energy Broker SRL
119	Heliolux SRL
120	Helvovolt Instal SRL
121	Hermes Energy International SRL
122	Horia Solar Invest One SRL
123	HS Timber Productions Reci SRL
124	HS Timber Productions SRL
125	ICCO Energy SRL
126	ICD Octagon Development SRL
127	ICPE Electrocond Technologies SA
128	Ingka Investments Renewable Energy Romania SRL
129	International Solar Energy SRL
130	ISPH SA
131	JRD Solar SRL
132	Kelavent Charlie SRL
133	Kelavent Echo SRL
134	Kentax Energy SRL
135	Ker Toki Power AD
136	Ker Toki Power RO SRL
137	Kompact Grid SRL- Agregator
138	Land Power SRL
139	Lemar Grup SRL
140	Liberty Galati SA
141	LJG Green Source Energy Alpha SA
142	LJG Green Source Energy Beta SRL
143	LJG Green Source Energy Gamma SRL
144	Luxten Lighting Company SA
145	Mar-Tin Solar Energy SRL
146	Mazarine Energy Romania SRL
147	Megalodon Storage SRL
148	MET Austria Energy Trade
149	MET Romania Energy SA
150	Metlen Energy & Metals SA
151	MHC Water Power
152	Mira Green Planet SRL
153	Mireasa Energies SRL
154	Modern Calar SA
155	Moldova Eolian SRL
156	Monsson SRL
157	Monsson Trading SRL
158	Montana Solar Energy SRL
159	Municipiul Iasi SA
160	MVM Future Energy Technology
161	MVM ONEnergy Zartkoruen Mukodo Reszvenytarsasag
162	Neptun SA
163	New Energy Management SRL
164	Next Energy Parteners SRL
165	Nexite Renewable SRL
166	Nicolae Balcescu Regenerabile SRL
167	Nova H SRL
168	Nova Power&Gas SRL
169	Nova PS 110 SRL
170	NOVA PS 170 SRL
171	NOVA PS 90 SRL
172	NRX Wind SRL
173	OLT Piess SRL
174	OMV Petrom SA
175	Petrotel-Lukoil SA
176	Photovoltaic Green Project SRL
177	Plenerg SRL
178	Power Peak Trading SRL
179	Power Regenerabil Energy SRL
180	Powerhouse Trading SRL
181	PPC Energie SA
182	PPC Renewables Romania SRL
183	PPC Trading SRL
184	Premier Energy Furnizare SA
185	Premier Wind 80 SRL
186	RAAL SA
187	Rătești Solar Plant SRL
188	Renewa Power SRL
189	Renovatio Trading SRL
190	Repsan Energy SRL
191	Rețele Electrice România SA
192	Rig Biomass SRL
193	Romelectro Bucuresti SA
194	Romenergetica SRL
195	Romenergy Trading SRL
196	Romkumulo SRL
197	Rompetro Energy SA
198	Romuk Energy SRL
199	Rulmenti SA
200	SERG Company SRL
201	Shikun and Binui Energy Satu Mare SRL
202	SIX Wings SRL
203	Skybase Energy SRL
204	Smart Power Generation Alfa SRL
205	SN Nuclearelectrica SA
206	SNGN Romgaz SA
207	Societatea Complexul Energetic Valea Jiului SA
208	Societatea de Administrare a Participatilor in Energie SA
209	Societatea Electrocentrale Craiova SA
210	Societatea Energetica Electrica SA
211	Softenergy SRL
212	Solar Electric Frasinet SRL
213	Solar Future Energy SRL
214	Solar System Project SRL
215	Solaria Green Energy SRL
216	Solprim SRL
217	Spectrad SRL
218	Spectrum Tech SRL
219	SPEEH Hidroelectrica SA
220	Standard Grup 4 Term SRL
221	Stock Energy SRL
222	Sun Energy Complet SA
223	Teau Solar SRL
224	Termo Ploiesti SRL
225	Termoficare Oradea SA
226	Terravis Studio SRL
227	Thermoenergy Group SA
228	Three Pharm SRL
229	Tinnar Energy SA
230	Tinnar Green Energy SRL
231	Transenergo Microhidro SRL
232	True Energy Management SRL
233	Uzinsider General Contractor SA
234	Varokub Energy Development SRL
235	Vatech Consulting SRL
236	Veolia România Soluții Integrate SA
237	Verbund Wind Power Romania SRL
238	Veronki Wind SRL
239	Vest Energy SA
240	Vienna Energy Forta Naturala SRL
241	Vimetsco Management Romania SRL
242	VIS Solaris 2011 SRL
243	Vitol Gas and Power B.V.
244	Vivenergy SRL
245	VM-Trade Energy SRL
246	Volt Energy Development SRL
247	Voltika SRL
248	Vrancart SA
249	Vrish Pro Investments SRL
250	Warehouses De Pauw Romania SRL
251	We Power Team SRL
252	Werk Energy SRL
253	Wind Energy Service East Europe SRL
254	Wind Park Invest SRL
255	Windfarm MV I SRL
256	Xalandine Energy SRL
257	XPV SRL
258	Yar Power SRL
OPERATORI PIAȚA ENERGIE ELECTRICĂ	
1	BRM SA
2	OPCOM SA

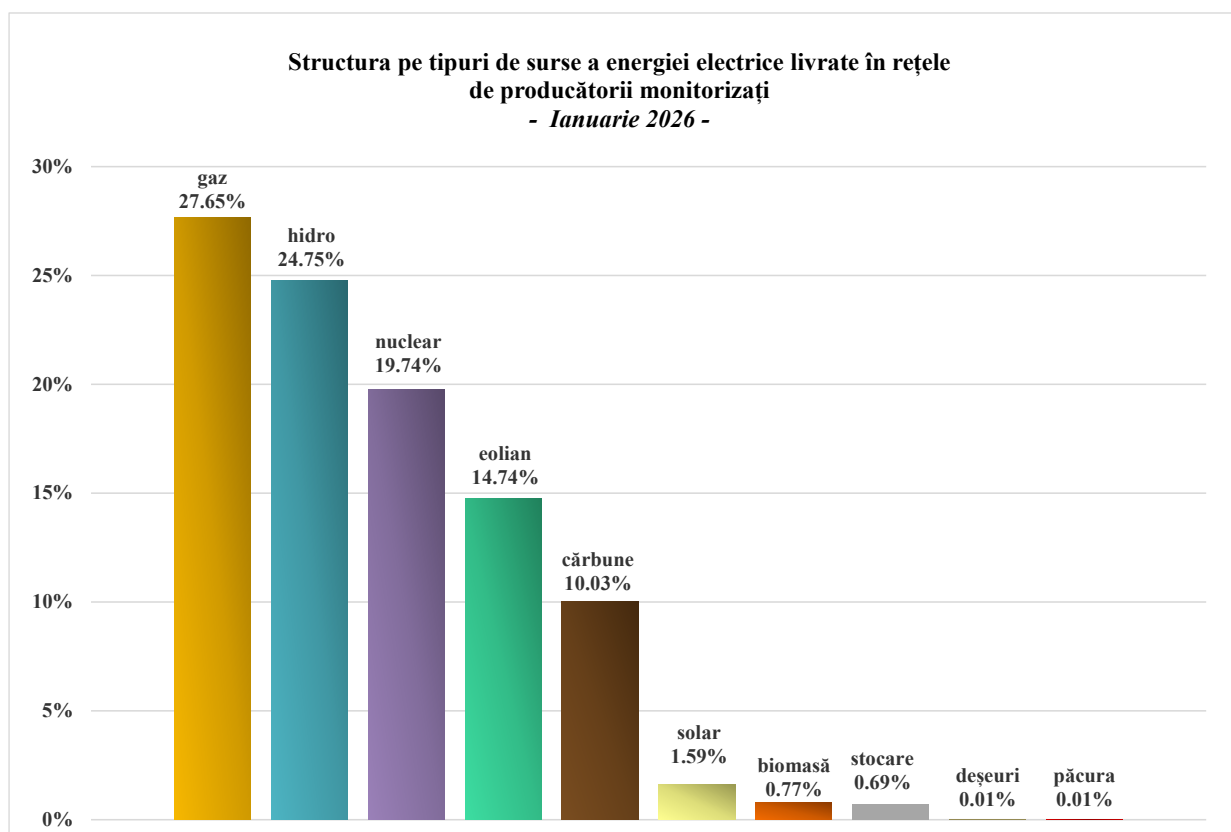
*Participanții activi sunt participanți la piață, în sensul art. 7 din Metodologia de monitorizare a pieței angro de energie electrică, aprobată prin Ordinul președintelui ANRE nr. 18/2023, care în luna de raportare au desfășurat activitate pe piața angro de energie electrică.

Precizăm că în categoria producătorilor de energie electrică monitorizați în baza *Metodologiei PAN* sunt cuprinși titulari de licență pentru exploatarea capacităților de producere a energiei electrice, cu sau fără instalații de stocare, cărora OTS le aplică tariful pentru serviciul de transport – componenta de introducere în rețea (TG) și anume care dețin capacități de producere cu putere instalată mai mare de 5 MW, chiar dacă aceștia dețin și licență pentru activitatea de furnizare a energiei electrice.

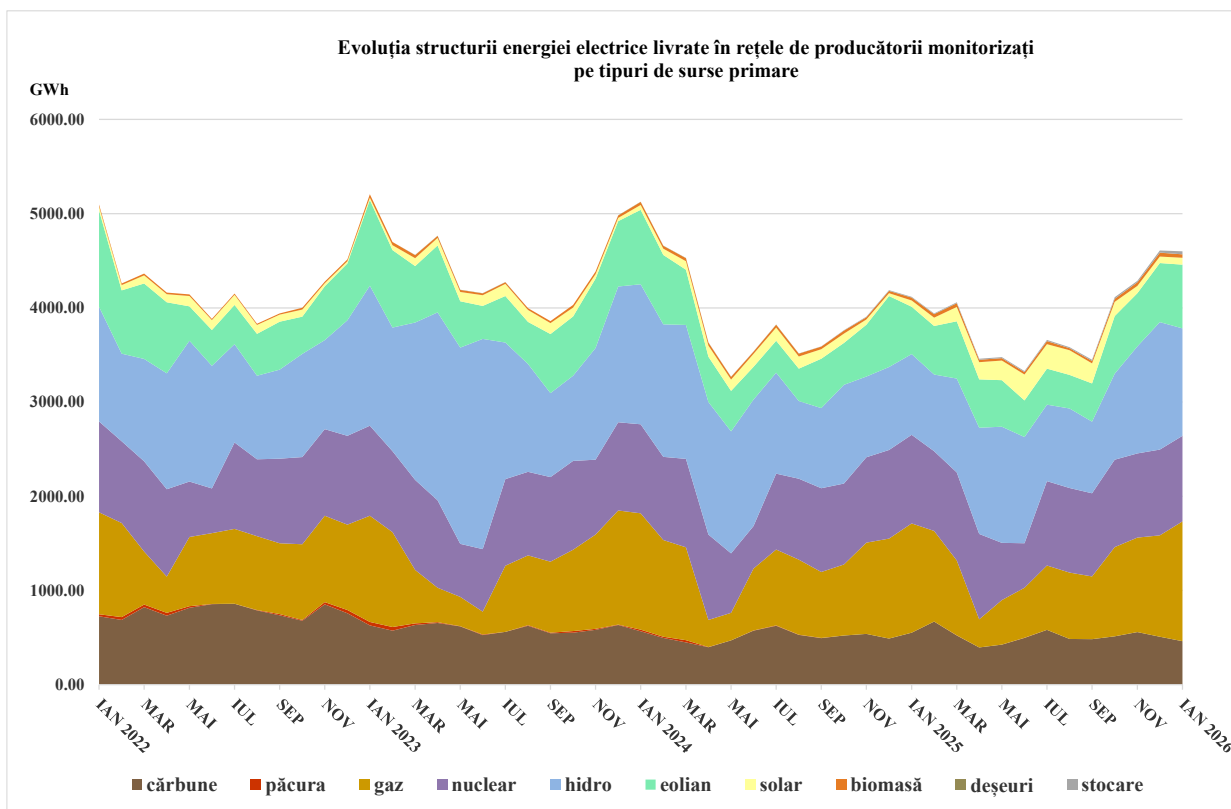
Lista actualizată a părților responsabile cu echilibrarea (PRE) este publicată pe site-ul operatorului pieței de echilibrare (CNTEE Transelectrica S.A.).

2. Structura pe tipuri de surse primare a energiei electrice produse și livrate în rețele de producătorii monitorizați

Prezentăm în continuare structura pe tipuri de surse primare a energiei electrice produse și livrate în rețele de producătorii monitorizați pentru luna ianuarie 2026 și evoluția structurii lunare în ultimii 5 ani.

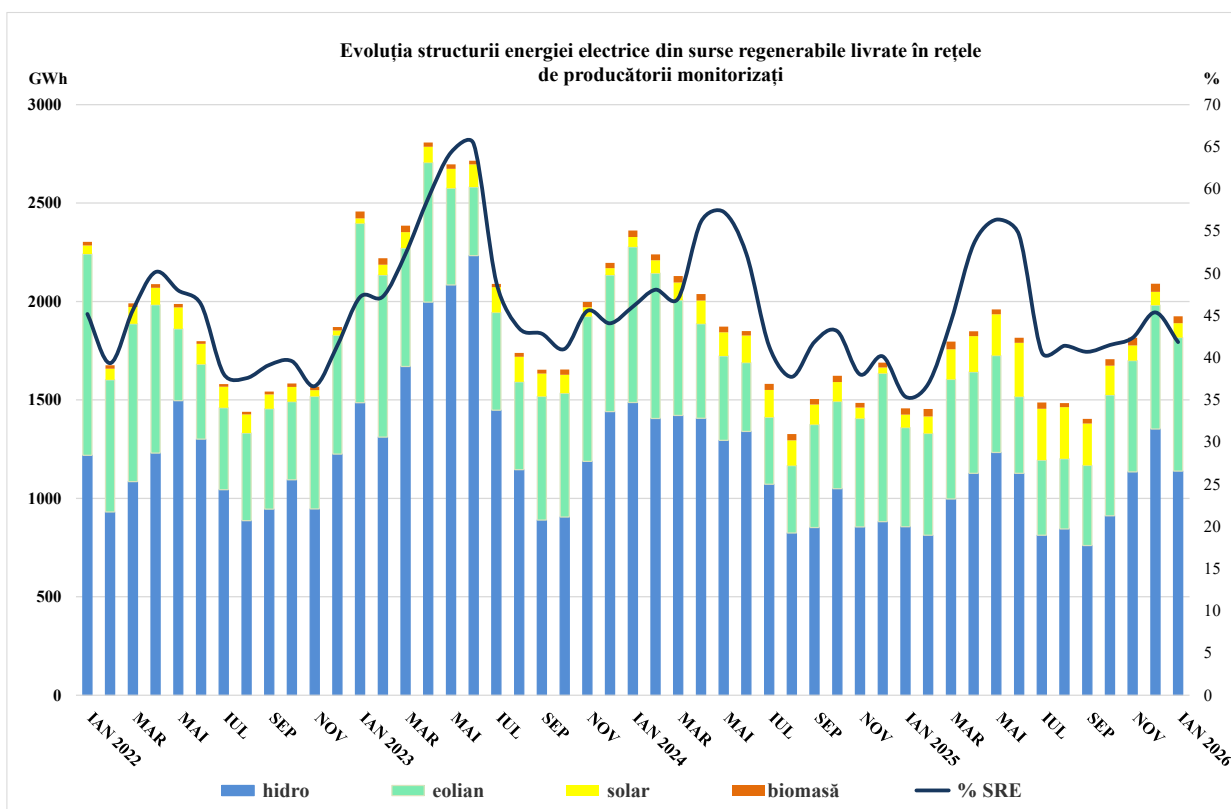


Sursa: Raportările lunare ale producătorilor monitorizați – prelucrare SMP



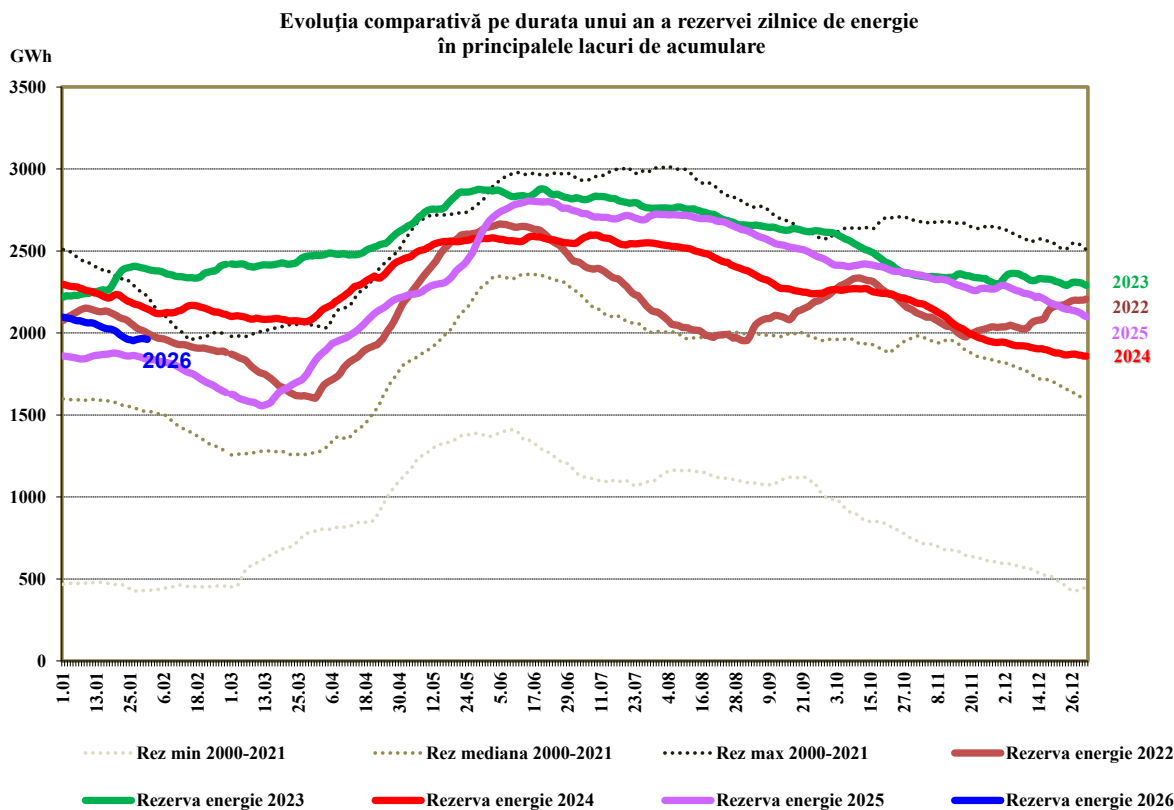
Sursa: Raportările lunare ale producătorilor monitorizați – prelucrare SMP

În graficul următor este prezentată în evoluție lunară energia electrică produsă din surse regenerabile și livrată în rețea de producătorii monitorizați și cota de piață a acestora din totalul energiei electrice livrate.



Sursa: Raportările lunare ale producătorilor monitorizați PAN – prelucrare SMP

Unul din factorii de influență ai producției de energie electrică în centralele hidroelectrice, alături de debitul Dunării, îl reprezintă rezerva de energie din marile amenajări hidroenergetice ale României. Evoluția nivelului zilnic al acesteia în anul 2026, comparativ cu valorile zilnice din ultimii 4 ani și cu minima, maxima și mediana aferente fiecărei zile din perioada 2000-2021, sunt prezentate în graficul următor:



Sursa: Raportările lunare ale SPEEH Hidroelectrica S.A. – prelucrare SMP

Prezentăm câțiva indicatori de sinteză ce caracterizează bilanțul fizic al energiei electrice pentru luna ianuarie 2026 comparativ cu luna anterioară.

- GWh -

Nr. crt.	INDICATOR	Decembrie 2025	Ianuarie 2026
1	Energia electrică produsă ($P_i > 5\text{MW}$) ¹	4878,24	4873,31
2	Energia electrică livrată în rețea ($P_i > 5\text{MW}$) ¹	4608,05	4600,38
3	Schimburi comerciale pe direcția import (inclusiv tranzite) ²	1574,43	1438,84
4	Schimburi comerciale pe direcția export (inclusiv tranzite) ²	1545,60	1051,72
5	Consum intern realizat SEN ³	5006,74	5333,62
6	Consumul clienților casnici ⁴ :	1284,31	1380,17
6.1	- în regim concurențial	1010,63	1088,38
6.2	- în regim de SU	272,68	290,49
6.3	- în regim de UI	0,99	1,30
7	Consumul clienților finali noncasnici ⁴ :	2824,16	2973,71
7.1	- în regim concurențial	2790,77	2938,85
7.2	- în regim de UI	33,39	34,86
8	CPT transport ⁵	84,48	103,91
9	CPT distribuție ⁵	610,07	631,85

Note:

1. Indicatorii *Energia electrică produsă* ($P_i > 5MW$) și *Energia electrică livrată* ($P_i > 5MW$) se referă la energia electrică livrată în SEN de toți producătorii care dețin cel puțin o centrală de producere cu capacitate instalată mai mare de 5 MW, racordată la rețelele electrice de transport și distribuție (în conformitate cu *Metodologia PAN* aprobată prin Ordinul ANRE nr. 18/2023);
2. Indicatorii *Schimburi comerciale pe direcția import (inclusiv tranzite)* și *Schimburi comerciale pe direcția export (inclusiv tranzite)* includ și energia electrică care tranzitează România (tranzitele notificate de participanții la piață și tranzitele prin mecanismele cuplate PZU și PI);
3. Indicatorul *Consum intern realizat SEN* reprezintă consumul lunar realizat la nivelul întregului SEN și este cel raportat de CNTEE Transelectrica S.A.;
4. Consumul clienților casnici și al clienților finali noncasnici reprezintă energia furnizată în luna de raportare clienților finali de furnizorii/producătorii monitorizați și autoconsumul acestora; nu este inclus consumul prosumatorilor din producția proprie, datele privind prosumatorii făcând obiectul unui raport distinct al ANRE;
5. *CPT pentru acoperirea pierderilor în rețeaua de transport și CPT pentru acoperirea pierderilor în rețeaua de distribuție* au fost calculate pe baza achizițiilor de energie electrică realizate de operatorii de rețea în calitate de participanți la piață cu luarea în calcul a dezechilibrelor înregistrate la nivelul Părții Responsabile cu Echilibrarea din care fac parte.

3. Structura tranzacțiilor pe piața angro de energie electrică

În tabelul următor sunt prezentate volumele de energie electrică livrate lunar pe contractele aflate în derulare în luna de raportare și prețurile medii realizate pe fiecare componentă a pieței angro în luna de raportare, comparativ cu luna anterioară, calculate pe baza raportărilor lunare ale participanților la piață. Prețurile medii prezentate pentru componentele pieței angro sunt prețuri medii ponderate realizate în luna de raportare.

Volumele de energie electrică livrate au fost raportate la *Consumul intern realizat SEN* pentru a oferi o referință în aprecierea dimensiunii pieței angro și a componentelor sale.

Datele din tabel sunt prezentate doar pentru piețele pe care au fost raportate volume livrate în luna analizată; precizăm că toate volumele sunt raportate în ore RO, toate prețurile includ componenta TG.

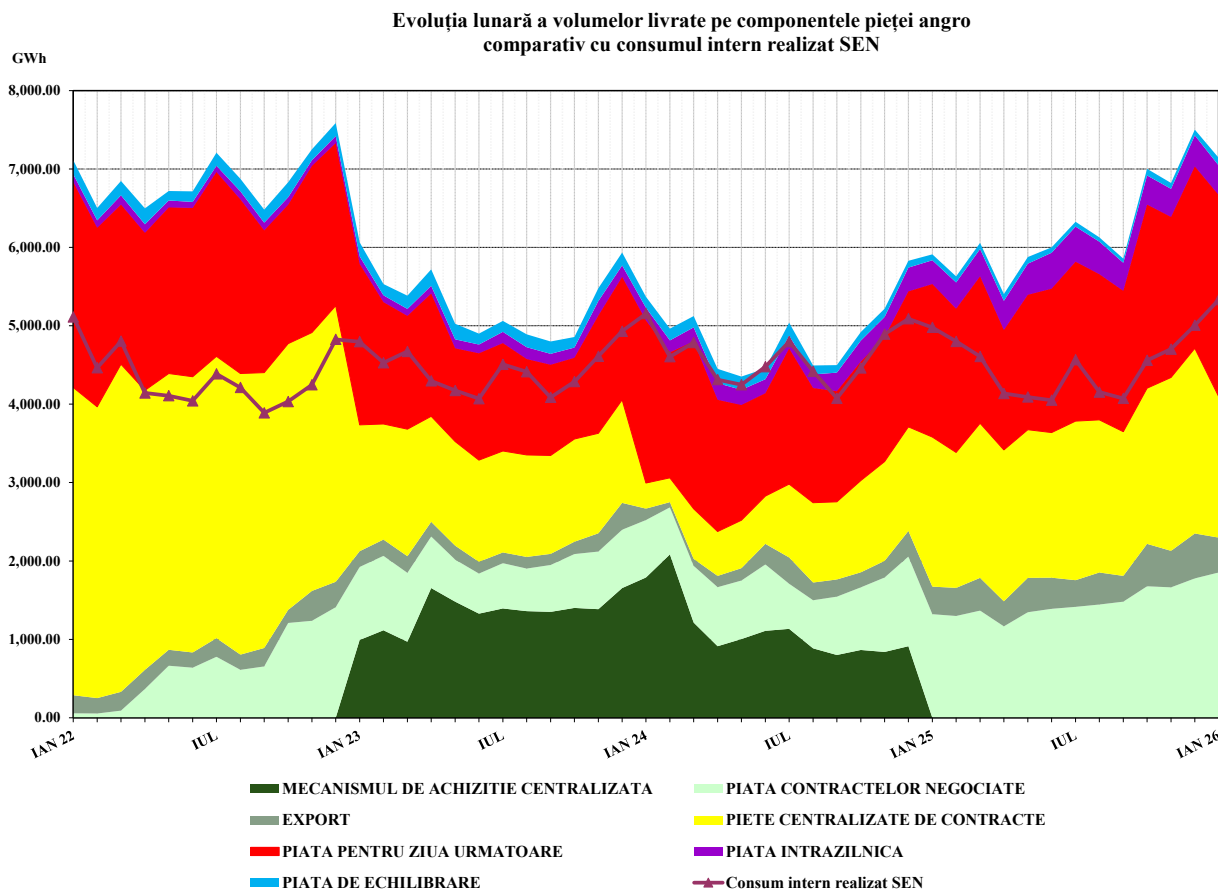
TRANZACȚII VÂNZARE PE PIAȚA ANGRO	Decembrie 2025	Ianuarie 2026
1. PIAȚA CONTRACTELOR BILATERALE NEGOCIATE DIRECT		
volum livrat (GWh)	1778	1853
preț mediu (lei/MWh)	566,61	602,36
% din consumul intern realizat	35,5	34,7
1.1. Vânzare pe contracte negociate¹		
volum livrat (GWh)	1740	1795
preț mediu (lei/MWh)	570,59	608,70
% din consumul intern realizat	34,8	33,7
1.2. Vânzare pe contracte negociate în entitate agregată/agregator		
volum livrat (GWh)	38	58
preț mediu (lei/MWh)	384,81	406,07
% din consumul intern realizat	0,8	1,1
2. PIAȚA CONTRACTELOR DE EXPORT²		
volum livrat (GWh)	572	445
preț mediu (lei/MWh)	630,71	774,09
% din consumul intern realizat	11,4	8,3
3. PIEȚE CENTRALIZATE DE CONTRACTE BILATERALE		
volum livrat (GWh)	2363	1802
preț mediu (lei/MWh)	558,40	578,90
% din consumul intern realizat	47,2	33,8

TRANZACȚII VÂNZARE PE PIAȚA ANGRO	Decembrie 2025	Ianuarie 2026
3.1. Modalitatea de tranzacționare PCCB-LE-flex³		
volum livrat (GWh)	1132	696
preț mediu (lei/MWh)	546,28	580,82
% din consumul intern realizat	22,6	13,0
3.2. Modalitatea de tranzacționare PCCB-NC		
volum livrat (GWh)	276	315
preț mediu (lei/MWh)	604,42	613,99
% din consumul intern realizat	5,5	5,9
3.3. Modalitatea de tranzacționare PC-OTC		
volum livrat (GWh)	685	496
preț mediu (lei/MWh)	577,37	583,15
% din consumul intern realizat	13,7	9,3
3.4. Modalitatea de tranzacționare PCE-ESRE-CV		
volum livrat (GWh)	61	82
preț mediu (lei/MWh)	311,23	407,77
% din consumul intern realizat	1,2	1,5
3.5. Modalitatea de tranzacționare PMC-BRM		
volum livrat (GWh)	19	19
preț mediu (lei/MWh)	552,57	552,60
% din consumul intern realizat	0,4	0,3
3.6. Modalitatea de tranzacționare PCT-BRM		
volum livrat (GWh)	190	194
preț mediu (lei/MWh)	575,52	578,99
% din consumul intern realizat	3,8	3,6
4. PIAȚA PENTRU ZIUA URMĂTOARE		
volum livrat ⁴ (GWh)	2319	2570
preț mediu ⁶ (lei/MWh)	613,36	807,26
% din consumul intern realizat	46,3	48,2
4.1. Piața pentru Ziua Următoare - OPCOM		
volum livrat ⁴ (GWh)	1469	1520
preț mediu ⁶ (lei/MWh)	607,86	790,47
% din consumul intern realizat	29,3	28,5
4.2. Piața pentru Ziua Următoare - BRM		
volum livrat ⁴ (GWh)	850	1050
preț mediu ⁶ (lei/MWh)	622,86	831,57
% din consumul intern realizat	17,0	19,7
5. PIAȚA INTRAZILNICĂ		
volum livrat ^{4,5} (GWh)	396	376
preț mediu ⁷ (lei/MWh)	621,46	827,49
% din consumul intern realizat	7,9	7,0
5.1. Piața Intrazilnică – OPCOM		
volum livrat ⁴ (GWh)	172	160
preț mediu ⁷ (lei/MWh)	625,06	819,42
% din consumul intern realizat	3,4	3,0
5.2. Piața Intrazilnică - BRM		
volum livrat ⁴ (GWh)	224	216
preț mediu ⁷ (lei/MWh)	618,71	833,48
% din consumul intern realizat	4,5	4,0
5.2.1. Piața Intrazilnică (IDCT) -BRM		
volum livrat ⁴ (GWh)	220	213
preț mediu ⁷ (lei/MWh)	617,76	831,73
% din consumul intern realizat	4,4	4,0
5.2.2. Piața Intrazilnică (IDA) - BRM		
volum livrat ⁴ (GWh)	4	3
preț mediu ⁷ (lei/MWh)	670,58	948,84
% din consumul intern realizat	0,1	0,1
6. PIAȚA DE ECHILIBRARE		
Volum ⁸ tranzacționat (GWh)	74	98
% din consumul intern realizat SEN	1,5	1,8
Volum ⁸ tranzacționat la creștere (GWh)	37	78
preț mediu de deficit ⁹ (lei/MWh)	681,51	1088,49
Volum ⁸ tranzacționat la scădere (GWh)	37	20
preț mediu de excedent ⁹ (lei/MWh)	634,97	1002,73
CONSUMUL INTERN REALIZAT SEN (GWh)	5007	5534

Note:

1. Contracte de vânzare-cumpărare a energiei electrice încheiate în conformitate cu art. 23 alin. (2) din *Legea nr. 123/2012 a energiei electrice și gazelor naturale*, cu modificările și completările ulterioare; volumele agregate și prețurile medii rezultă din declarațiile pe propria răspundere ale partenerilor contractuali;
2. Tranzacțiile lunare realizate pe baza contractelor de export raportate de participanții la piața angro; cantitățile livrate sunt cele notificate de participanți către CNTEE Transelectrica S.A. în platforma DAMAS;
Nu sunt incluse tranzitele (cele notificate de participanți și cele prin mecanismele cuplate PZU și PI) sau cantitățile exportate prin intermediul agentului de transfer (CNTEE Transelectrica S.A.) pe piețele cuplate PZU și PI;
3. Sunt incluse și cantitățile livrate în luna de raportare în baza tranzacțiilor încheiate prin mecanismul de tranzacționare PCCB-LE (valabil până în iunie 2020, când a intrat în vigoare PCCB-LE-flex);
4. Cantitățile tranzacționate lunar pe PZU și PI sunt cele publicate de operatorii pieței de energie electrică desemnați (OPEED) OPCOM (PZU și PI) și BRM (PZU și PI); acestea cuprind și cantitățile exportate prin intermediul agentului de transfer (CNTEE Transelectrica S.A.) pe piețele cuplate PZU și PI;
5. Începând cu luna ianuarie 2026, rezultatele mecanismului de licitații intrazilnice (IDA) sunt identificate separat de rezultatele mecanismului de licitații continue (IDCT);
6. *Prețul mediu lunar pe PZU – OPCOM*, prezentat în tabel, este calculat ca medie ponderată a prețurilor orare de închidere a pieței cu volumele orare din luna respectivă (*ore RO*);
Prețul mediu lunar pe PZU – OPCOM, publicat pe site-ul www.opcom.ro, este calculat ca medie aritmetică a prețurilor orare de închidere a pieței din luna respectivă (*ore CET*) – în luna ianuarie 2026 acest preț este 766,48 lei/MWh;
Prețul mediu ponderat lunar pe PZU - OPCOM publicat pe site-ul www.opcom.ro este calculat ca medie ponderată a prețurilor orare de închidere a pieței cu volumele orare din luna respectivă (*ore CET*) - în luna ianuarie 2026 acest preț este 790,41 lei/MWh;
Prețul mediu lunar pe PZU – BRM, prezentat în tabel, este calculat ca medie ponderată a prețurilor de închidere a pieței cu volumele tranzacționate în intervalele de decontare din luna respectivă (*ore RO*);
7. *Prețul mediu lunar pe PI – OPCOM*, prezentat în tabel, este calculat ca medie ponderată a prețurilor de închidere a pieței cu volumele tranzacționate în intervalele de decontare din luna respectivă (*ore RO*) și cuprinde și rezultatele mecanismului de licitații intrazilnice (IDA);
Prețul mediu ponderat lunar pe PI – OPCOM, publicat pe site-ul www.opcom.ro, este calculat ca medie ponderată a prețurilor orare de închidere a pieței cu volumele orare din luna respectivă (*ore CET*) - în luna ianuarie 2026 acest preț este 819,41 lei/MWh;
Prețul mediu lunar pe PI – BRM, prezentat în tabel, este calculat ca medie ponderată a prețurilor de închidere a pieței cu volumele tranzacționate în intervalele de decontare din luna respectivă (*ore RO*);
8. Determinat de aplicarea prevederilor din Ordinul ANRE nr. 127/2021 cu modificările și completările ulterioare, începând cu luna iulie 2024, datele privind volumele tranzacționate pe PE (volum tranzacționat, volum tranzacționat la creștere și volum tranzacționat la reducere) și prețurile medii pe această piață se referă la energia electrică *angajată* pe PE;
9. Prețul mediu de deficit și prețul mediu de excedent sunt calculate ca medie aritmetică a prețurilor de decontare a pieței de echilibrare cu precizarea că în intervalele cu preț unic de decontare valoarea acestuia a fost atribuită atât ca deficit, cât și ca excedent.

Evoluția relației între volumele lunare aflate în livrare pe fiecare din componentele pieței angro de energie electrică și consumul intern realizat SEN, în perioada ianuarie 2022 – ianuarie 2026, este reprezentată în graficul următor:



Sursa: Raportările lunare ale participanților la piața angro, OPCOM S.A., BRM S.A. și CNTEE Transelectrica S.A. – prelucrare SMP

Notă:

Începând cu luna decembrie 2022, datele lunare privind consumul intern prezentate în grafic reprezintă Consumul intern realizat SEN și sunt cele raportate de CNTEE Transelectrica S.A.

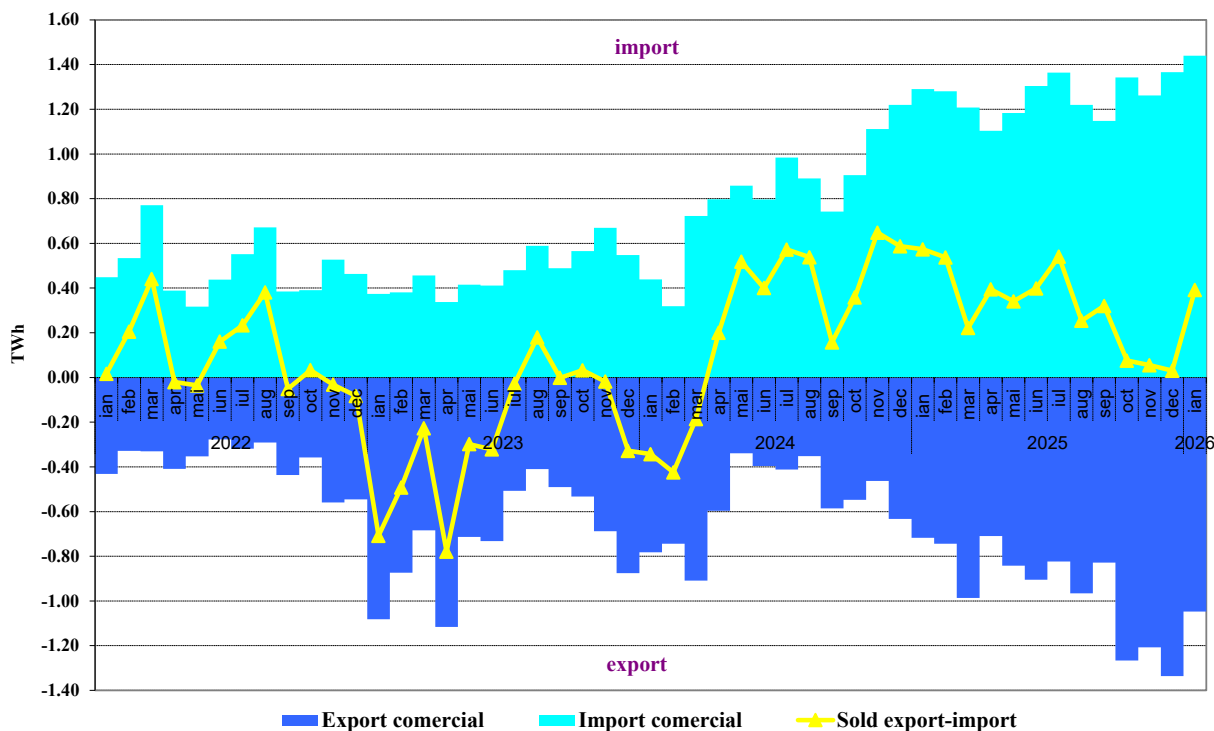
Prezentăm detalii privind tranzacțiile de export și de import comercial realizate pe baza contractelor încheiate de participanții la piață la care se adaugă energia exportată și cea importată prin mecanismele cuplate PZU și PI prin intermediul agentului de transfer CNTEE Transelectrica S.A. (pe granițele României cu Ungaria și Bulgaria).

Datele sunt prezentate pentru luna de raportare și luna anterioară și nu includ tranzitele (notificate de participanți sau cele prin piețele cuplate PZU și PI). Datele tabelare sunt însoțite de reprezentarea grafică a evoluției cantitative a exportului, importului și a soldului export-import începând din luna ianuarie 2022.

TRANZACȚII IMPORT/EXPORT	Decembrie 2025	Ianuarie 2026
1. EXPORT COMERCIAL		
volum livrat (GWh)	1336	1048
preț mediu (lei/MWh)	582,14	709,63
% din consumul intern realizat SEN	26,7	19,6
din care, prin PZU cuplat		
volum livrat (GWh)	592	483
preț mediu (lei/MWh)	532,74	624,68
% din consumul intern realizat SEN	11,8	9,1
din care, prin PI cuplat		
volum livrat (GWh)	171	120
preț mediu (lei/MWh)	590,68	812,78
% din consumul intern realizat SEN	3,4	2,2
2. IMPORT COMERCIAL		
volum livrat (GWh)	1366	1439
preț mediu (lei/MWh)	632,90	804,45
% din consumul intern realizat SEN	27,3	27,0
din care, prin PZU cuplat		
volum livrat (GWh)	671	841
preț mediu (lei/MWh)	643,59	874,84
% din consumul intern realizat SEN	13,4	15,8
din care, prin PI cuplat		
volum livrat (GWh)	206	239
preț mediu (lei/MWh)	643,04	830,38
% din consumul intern realizat SEN	4,1	4,6

Sursa: Raportările lunare ale participanților la piață, CNTEE Transelectrica S.A., OPCOM S.A. și BRM S.A.–
prelucrare SMP

Evoluția lunară a exportului și importului comercial de energie electrică
(tranzacții participanți și agent de transfer)

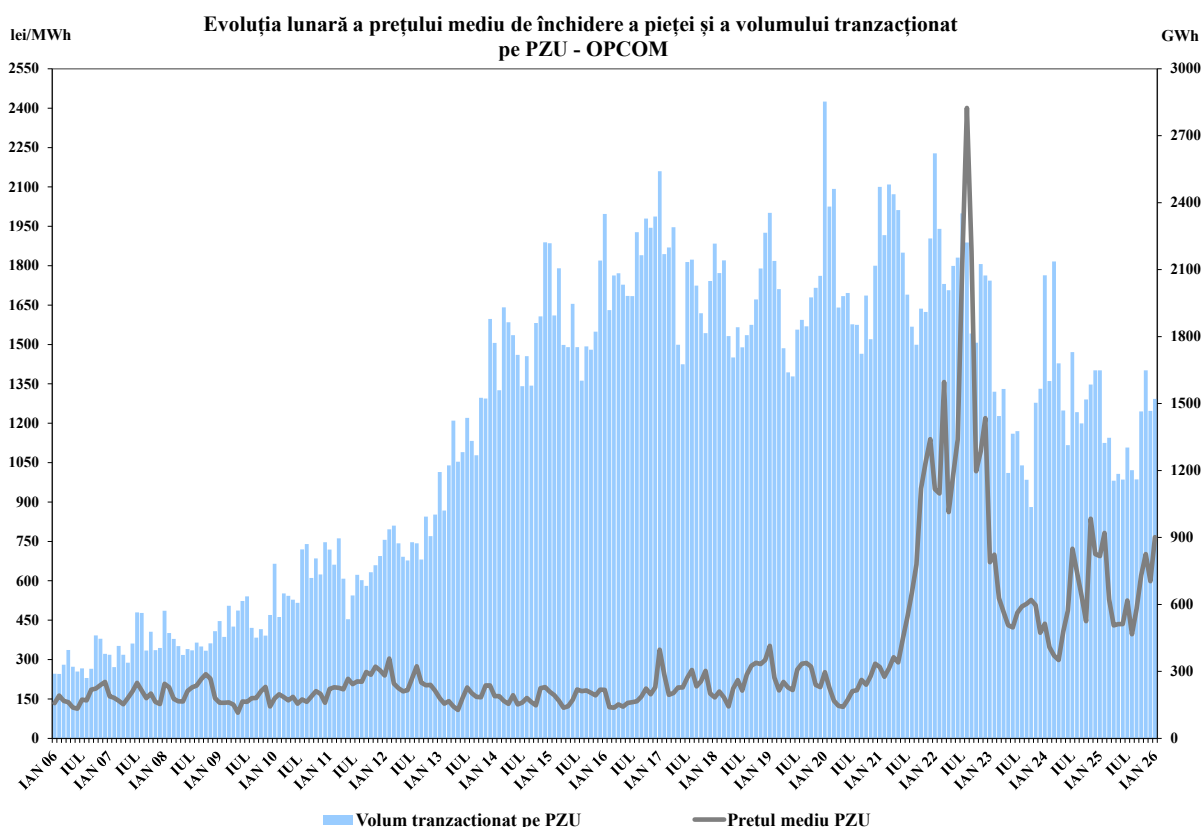


Sursa: Raportările lunare ale participanților la piață, CNTEE Transelectrica S.A. OPCOM S.A. și BRM S.A.
– prelucrare SMP

În tabelul și graficul următor sunt prezentate volumul tranzacționat și prețul mediu lunar (medie aritmetică) de închidere a pieței corespunzător tranzacțiilor încheiate pe PZU administrată de OPCOM (ore CET) începând cu ianuarie 2022 (tabel) și ianuarie 2006 (grafic).

Anul/ Luna	2022		2023		2024		2025		2026	
	Cantitate (GWh)	PIP (lei/MWh)	Cantitate (GWh)	PIP (lei/MWh)	Cantitate (GWh)	PIP (lei/MWh)	Cantitate (GWh)	PIP (lei/MWh)	Cantitate (GWh)	PIP (lei/MWh)
Ianuarie	2,620.82	949.40	2,051.15	670.71	2,074.33	436.13	1,648.62	693.74	1,520.89	766.48
Februarie	2,282.47	932.28	1,553.02	699.24	1,600.99	347.07	1,323.21	782.31		
Martie	2,035.76	1,356.97	1,444.48	534.01	2,136.26	315.34	1,346.73	529.34		
Aprilie	2,007.70	861.70	1,565.55	481.24	1,679.87	298.35	1,154.19	430.21		
Mai	2,117.09	1,000.45	1,189.09	430.72	1,468.94	406.51	1,184.72	434.86		
Iunie	2,153.80	1,138.30	1,365.27	422.24	1,313.73	486.61	1,159.45	434.73		
Iulie	2,352.02	1,813.74	1,376.18	478.82	1,730.46	721.74	1,302.94	524.95		
August	2,221.51	2,400.58	1,222.76	502.18	1,461.24	631.55	1,201.35	396.63		
Septembrie	1,814.17	1,854.94	1,158.63	512.07	1,411.24	544.64	1,160.23	492.44		
Octombrie	1,772.35	1,017.02	1,036.74	527.12	1,518.07	446.19	1,465.13	620.18		
Noiembrie	2,125.26	1,093.09	1,503.22	507.67	1,585.42	836.09	1,277.54	617.91		
Decembrie	2,073.90	1,219.27	1,566.17	402.35	1,648.72	701.88	1,467.60	598.84		

Sursa: Raportările lunare ale OPCOM S.A. – prelucrare SMP



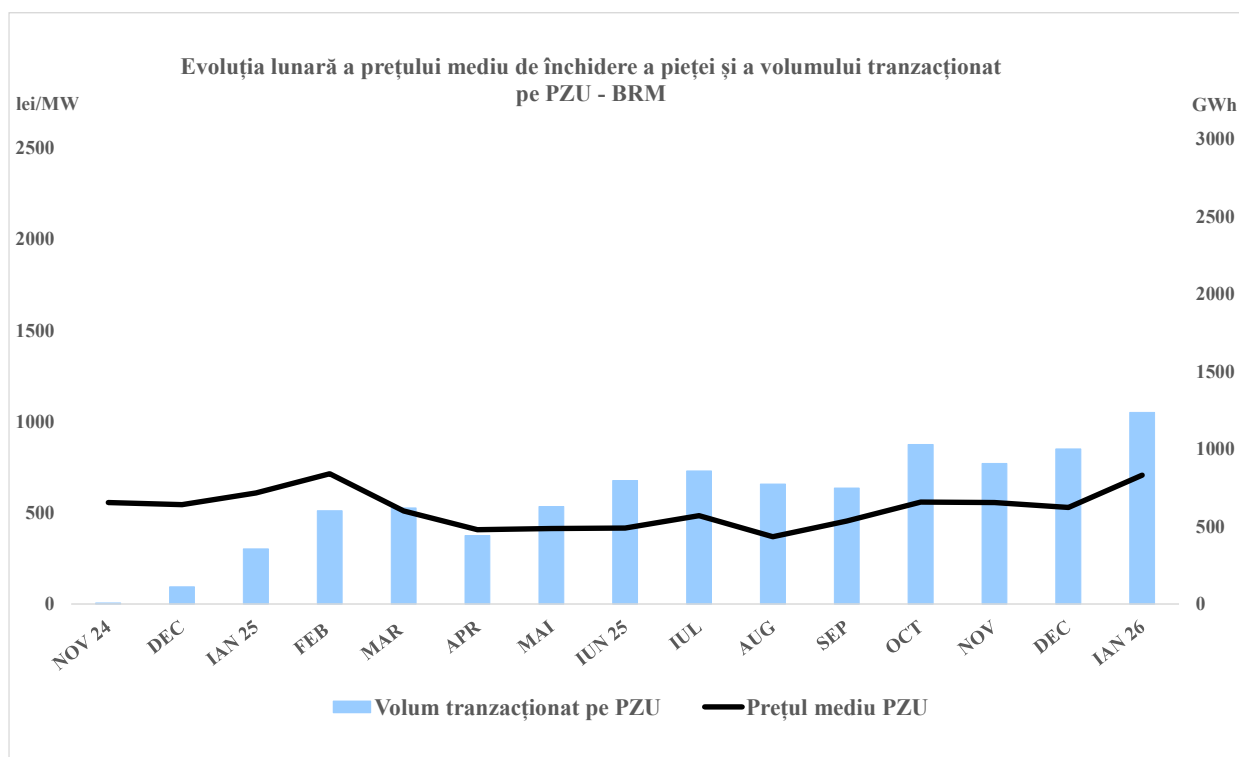
Sursa: Raportările lunare ale OPCOM S.A. – prelucrare SMP

În tabelul și graficul următor sunt prezentate volumul tranzacționat și prețul mediu lunar (medie ponderată) de închidere a pieței corespunzător tranzacțiilor încheiate pe PZU administrată de BRM (ore CET) începând cu 19 noiembrie 2024.

Raport monitorizare piață de energie electrică – luna ianuarie 2026

Anul/ Luna	2024		2025		2026	
	Cantitate (GWh)	PIP (lei/MWh)	Cantitate (GWh)	PIP (lei/MWh)	Cantitate (GWh)	PIP (lei/MWh)
Ianuarie			302.26	716.43	1050.39	831.61
Februarie			511.88	839.84		
Martie			527.57	600.3		
Aprilie			376.01	479.23		
Mai			535.20	487.34		
Iunie			676.67	490.39		
Iulie			729.73	570.15		
August			657.40	434.65		
Septembrie			635.95	535.09		
Octombrie			874.68	656.97		
Noiembrie	5.39	654.68	771.24	654.99		
Decembrie	94.84	641.48	850.35	622.80		

Sursa: Raportările lunare ale BRM S.A.– prelucrare SMP

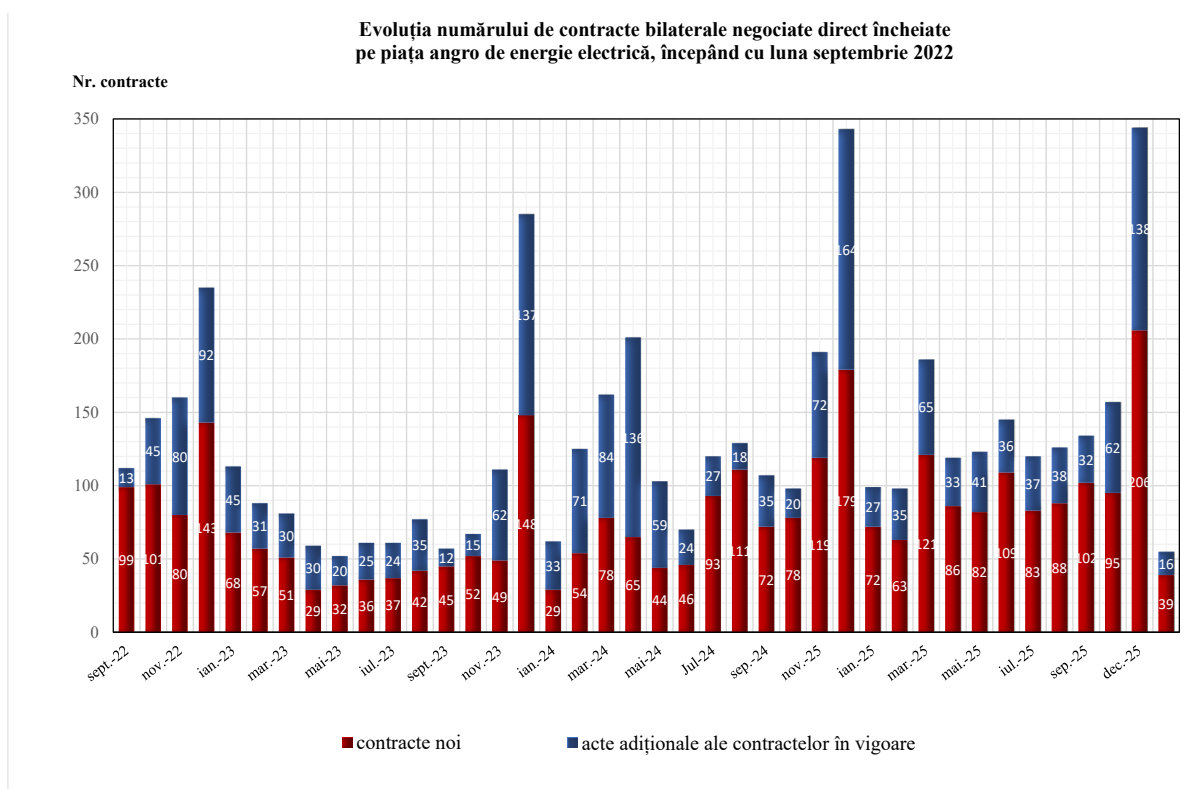


Sursa: Raportările lunare ale BRM S.A.– prelucrare SMP

În baza datelor contractuale raportate de participanții la piață în baza art. 14 alin (3) din OUG nr. 6/2025, în luna ianuarie 2026 s-au încheiat 55 contracte bilaterale negociate direct de vânzare-cumpărare a energiei electrice (contracte noi sau acte adiționale la contracte încheiate anterior). În toate aceste contracte, cumpărătorii au fost producători, furnizori și distribuitori de energie electrică.

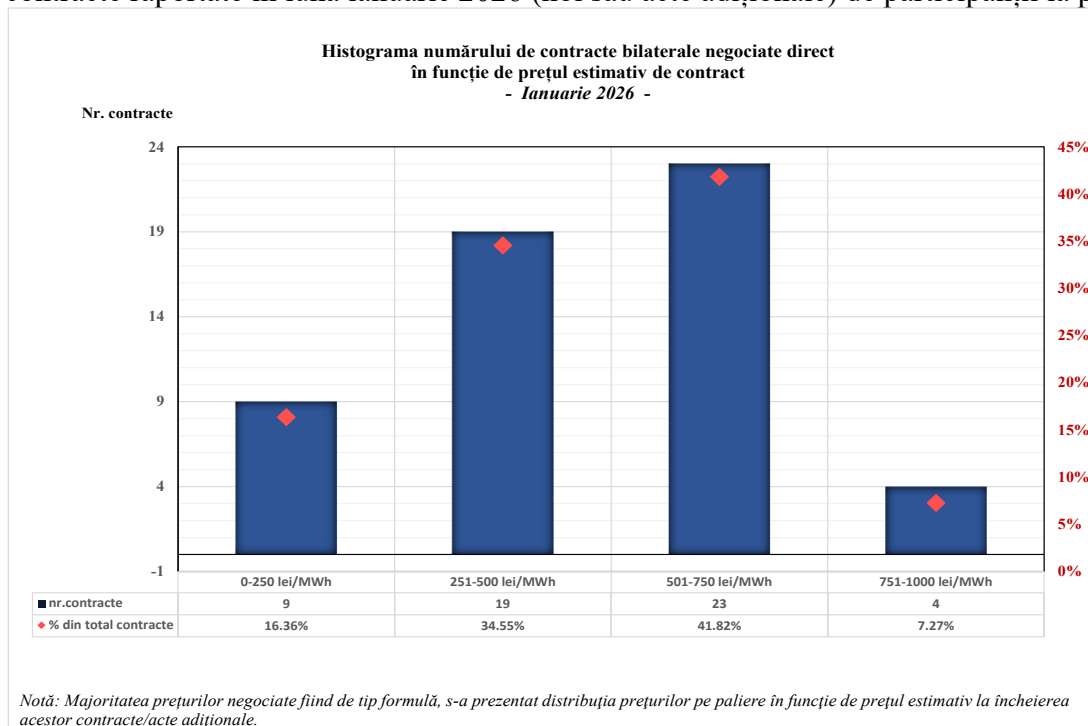
Datele sunt prezentate începând cu luna septembrie 2022, determinat de faptul că de la 1 septembrie 2022 a intrat în vigoare obligativitatea raportării către ANRE a încheierii contractelor bilaterale negociate direct de ambii parteneri în termen de 2 zile lucrătoare de la data încheierii.

Variația lunară a numărului de contracte bilaterale negociate direct încheiate în perioada septembrie 2022 – ianuarie 2026 sau pentru care în această perioadă au fost semnate acte adiționale (de modificare a cantității, prețului sau a perioadei de livrare) este prezentată în graficul următor.



Sursa: Raportările participanților la piață, în baza art. 14 alin (3) din OUG 6/2025 – prelucrare SMP

Reprezentarea grafică următoare indică frecvența de apariție a prețurilor înregistrate pe cele 55 contracte raportate în luna ianuarie 2026 (noi sau acte adiționale) de participanții la piață.



Sursa: Raportările participanților la piață, în baza art. 14 alin (3) din OUG 6/2025 – prelucrare SMP

Dispozițiile de dispecer (oferte acceptate) primite de furnizorii de servicii de echilibrare determină energia angajată pe PE. În tabelul următor este prezentată energia de echilibrare angajată pentru fiecare din cele 3 tipuri de reglaje, în luna ianuarie 2026.

Ianuarie 2026	Energie de echilibrare angajată (GWh)
Reglaj secundar	32
<i>creștere</i>	22
<i>scădere</i>	10
Reglaj terțiar rapid	66
<i>creștere</i>	56
<i>scădere</i>	10
Reglaj terțiar lent	0
<i>creștere</i>	0
<i>scădere</i>	0
TOTAL	98
<i>creștere</i>	78
<i>scădere</i>	20
CONSUM INTERN	5334
% volum tranzacționat din consumul intern	1.84%

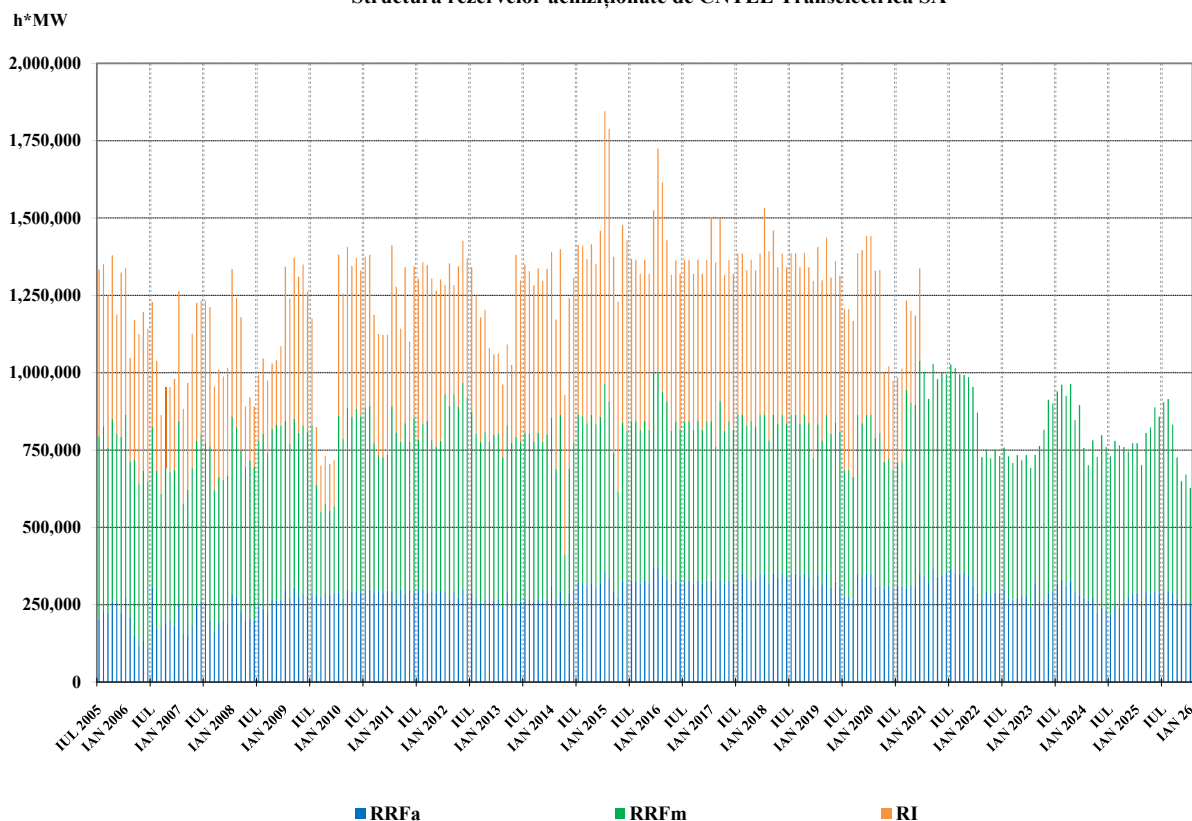
Sursa: Raportările lunare ale CNTEE Transelectrica S.A. – prelucrare SMP

Notă:

Energia electrică angajată include energia electrică aferentă tranzacțiilor cu compensație financiară în afara PE rezultate în urma dispozițiilor de dispecer (creștere/reducere) pentru rezolvarea restricțiilor de rețea, asigurarea siguranței sistemului prin redispecerizare sau prin comercializare în contrapartidă coordonată (conform prevederilor Ordinului ANRE nr. 152/2020 cu modificările și completările din Ordinul ANRE nr. 127/2021), având soldul de 0,00 GWh.

În următoarele grafice se prezintă evoluția lunară a rezervelor de putere achiziționate de CNTEE Transelectrica S.A., reprezentând obligații ale furnizorilor de servicii de echilibrare de menținere la dispoziția dispecerului/ofertare pe PE a capacităților de producere contractate și cea a energiei de echilibrare angajată pe fiecare tip de reglaj pentru perioada iulie 2005 – ianuarie 2026.

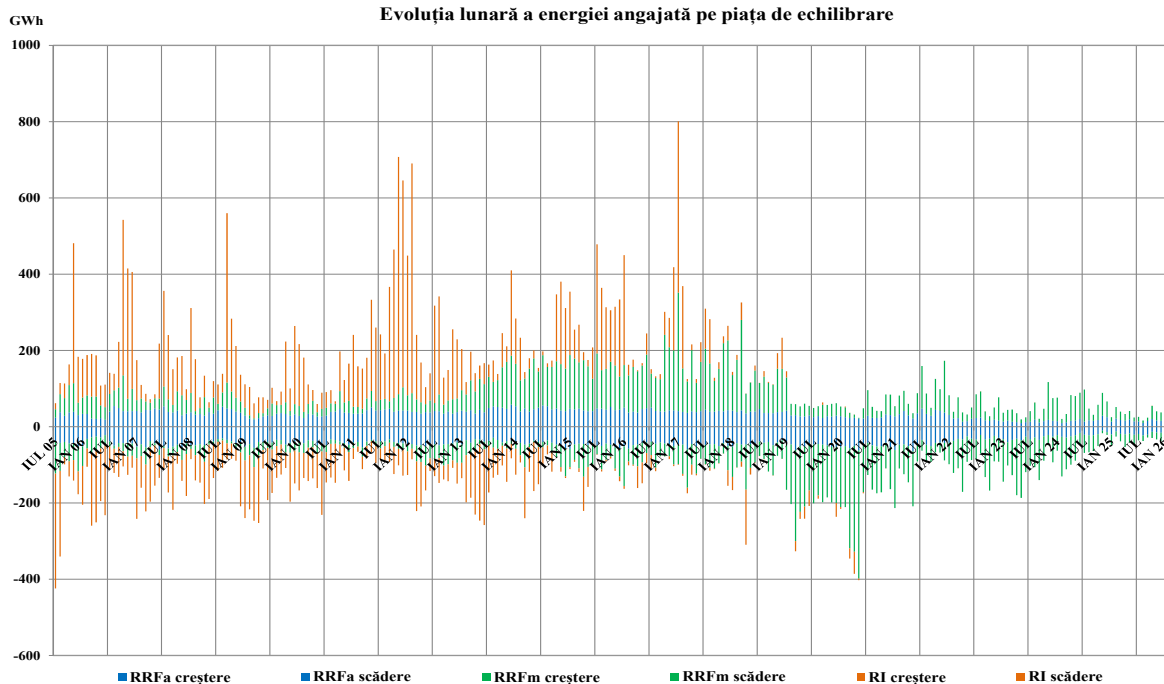
Structura rezervelor achiziționate de CNTEE Transelectrica SA



Sursa: Raportările lunare ale CNTEE Transelectrica S.A. – prelucrare SMP

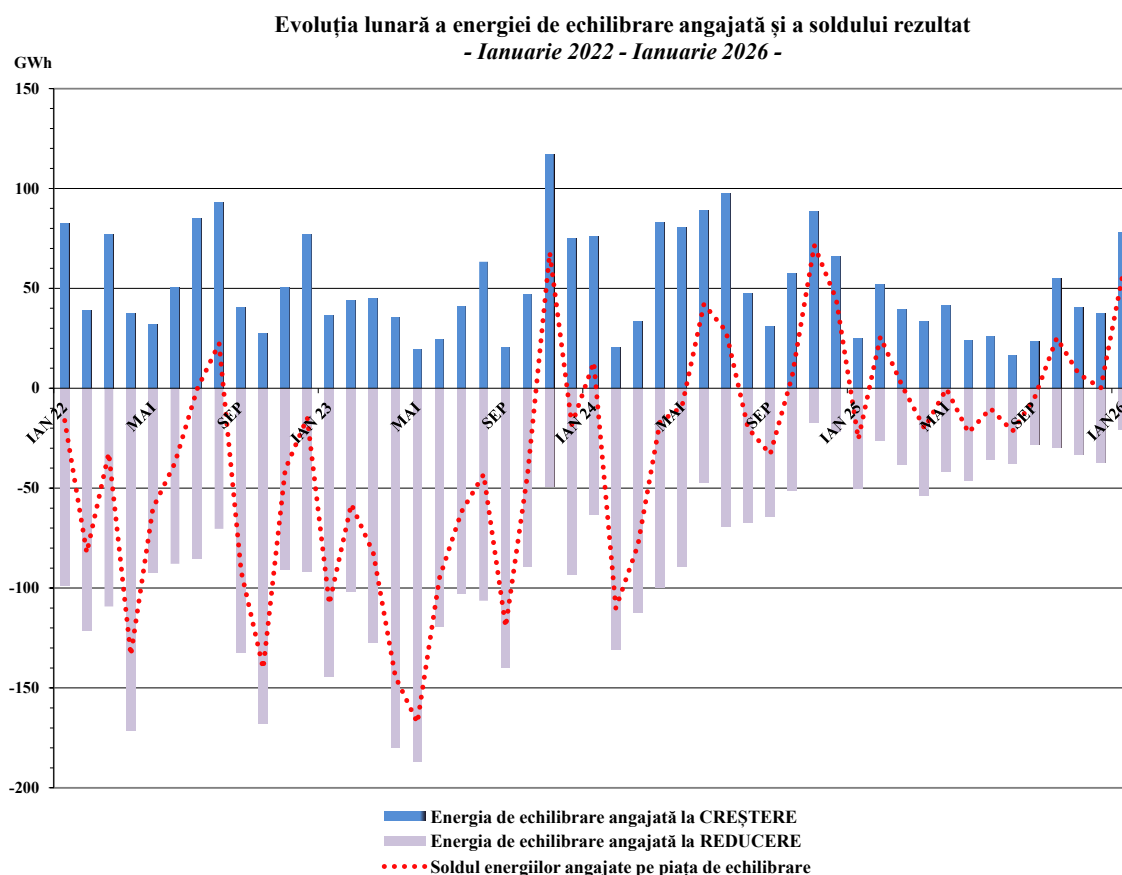
Începând cu raportul lunii iulie 2024, structura energiei de echilibrare pe fiecare tip de reglaj se referă la energia de echilibrare angajată, motivat de modificările introduse prin Ordinul ANRE nr. 127/2021, cu aplicare din luna iulie 2024.

Evoluția lunară a energiei angajată pe piața de echilibrare



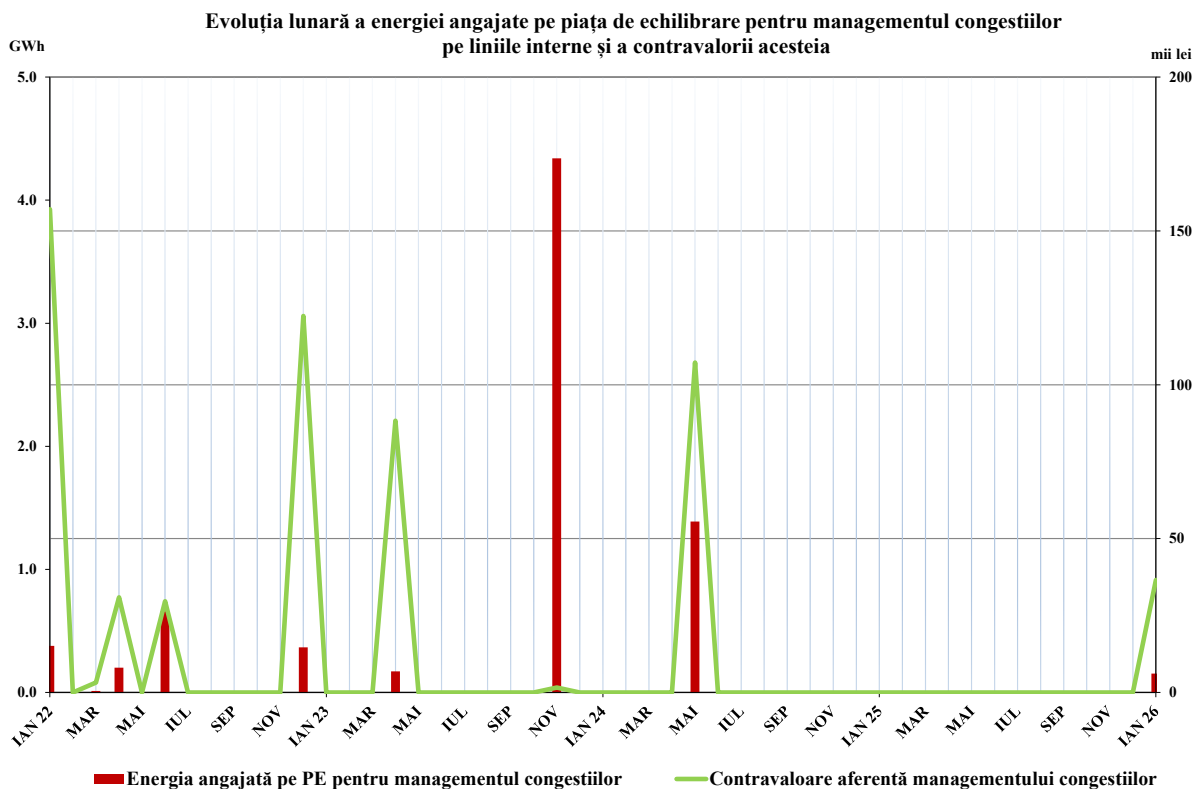
Sursa: Raportările lunare ale CNTEE Transelectrica S.A. – prelucrare SMP

Determinat de modificările introduse prin Ordinul ANRE nr. 127/2021, începând cu raportul lunii iulie 2024, în următorul grafic se prezintă evoluția energiei de echilibrare angajată pe PE și soldul energiilor angajate pe piața de echilibrare pentru perioada ianuarie 2022– ianuarie 2026.



Sursa: Raportările lunare ale CNTEE Transelectrica S.A. – prelucrare SMP

Graficul următor prezintă evoluția lunară a energiei angajate pentru managementul congestiilor (cantitatea de energie tranzacționată de OTS pe piața de echilibrare și în afara PE cu compensație financiară pentru rezolvarea situațiilor de congestii în rețeaua de transport), începând cu ianuarie 2022, și contravaloarea tranzacțiilor efectuate în acest scop de CNTEE Transelectrica S.A..



Sursa: Raportările lunare ale CNTEE Transelectrica S.A. – prelucrare SMP

Notă: Începând cu luna iulie 2024, datele privind volumele tranzacționate se referă la energia electrică angajată pe PE, determinat de aplicarea prevederilor din Ordinul ANRE nr. 127/2021 cu modificările și completările ulterioare

Începând cu data de 17 decembrie 2021 a avut loc conectarea cu succes a blocului de control RFP – TEL la platforma europeană IGCC (International Grid Control Cooperation), proiect ales de ENTSO-E pentru procesul de compensare a dezechilibrelor, așa cum este definit în Regulamentul (UE) nr. 2017/1485 al Comisiei din 2 august 2017 de stabilire a unei linii directoare privind operarea sistemului de transport al energiei electrice (art. 22).

Platforma IGCC reprezintă o modalitate de optimizare a reglajului secundar de frecvență – putere de schimb, prin reducerea acțiunilor de sens contrar ale reguletoarelor operatorilor membri operaționali în cadrul proiectului.

În tabelul următor este prezentată evoluția lunară a energiei electrice la creștere și la reducere de putere, reprezentând contribuția din 2026 a CNTEE Transelectrica S.A. la mecanismul IGCC de compensare a dezechilibrelor dezvoltat la nivel european.

2026	Contribuția la creștere de putere (MWh)		Contribuția la reducere de putere (MWh)	
	Export la prețuri ≥ 0	Export la prețuri < 0	Import la prețuri ≥ 0	Import la prețuri < 0
Ianuarie	21001	520	16869	157

Sursa: Raportările lunare ale CNTEE Transelectrica S.A. – prelucrare SMP

Tranzacțiile cu energie electrică pe categorii de participanți la PAN**Producători monitorizați**

Prezentăm mai jos structura obligațiilor de vânzare și de achiziție contractate înainte de intervalul de livrare de producătorii monitorizați în conformitate cu prevederile art. 7 din *Metodologia PAN* (respectiv cei care dețin capacități de producere cu putere instalată mai mare de 5 MW) în luna de livrare ianuarie 2026 comparativ cu luna anterioară.

	- GWh -	
Structură tranzacții	Decembrie 2025	Ianuarie 2026
Achiziții		
Contracte import	125,21	150,47
Contracte negociate	528,65	523,15
Piața centralizată a contractelor, din care:	491,33	216,79
– PCCB-LE-flex	243,89	93,20
– PCCB-NC	34,95	21,88
– PC-OTC	173,45	68,23
– PCT-BRM	39,04	33,48
De la prosumatori	17,10	9,63
În calitate de client final (contracte furnizare pe PAM)	40,11	17,52
PZU	408,22	693,84
PI	100,31	137,47
Total achiziții	1710,91	1748,87
Vânzări		
Contracte export	9,02	0,12
Contracte negociate	1061,35	1270,74
Piața centralizată a contractelor, din care:	2042,10	1677,13
– PCCB-LE-flex	1021,73	690,68
– PCCB-NC	216,14	245,48
– PC-OTC	541,91	450,52
– PCE-ESRE-CV	61,26	81,20
– PMC-BRM	18,60	18,60
– PCT-BRM	182,47	190,66
PZU	1312,88	1443,82
PI	72,82	63,29
Contracte furnizare pe PAM, către clienții finali din care:	1710,92	1780,39
casnici	293,23	324,05
noncasnici	1417,69	1456,35
Total vânzări	6209,09	6235,50

Sursa: Raportările lunare ale producătorilor monitorizați – prelucrare SMP

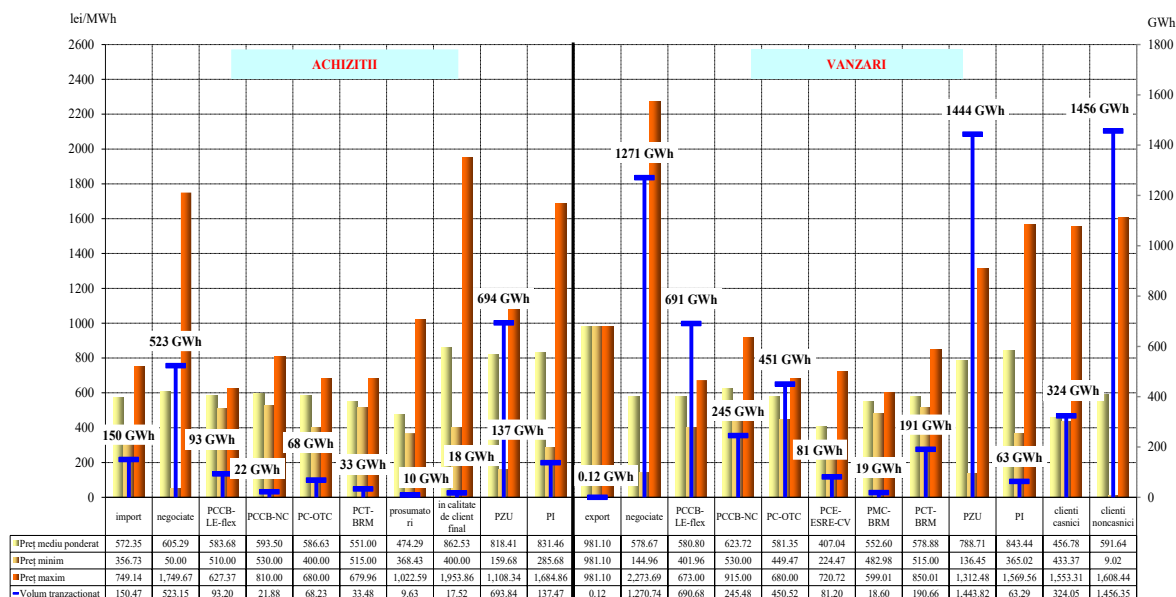
Notă:

În categoria producătorilor monitorizați conform Metodologiei PAN intră și acei operatori economici a căror activitate preponderentă este cea desfășurată pe licența de furnizare, dar care, determinat de faptul că dețin cel puțin o centrală cu capacitate instalată mai mare de 5 MW și li se aplică tariful de introducere în rețea, sunt monitorizați în calitate de producători

În graficul următor prezentăm volumele tranzacționate și livrate, prețurile minime, medii și maxime realizate în luna de livrare ianuarie 2026 de producătorii monitorizați pe fiecare tip de contract de achiziție/vânzare. Prețurile de vânzare a energiei electrice din contractele de furnizare către clienții finali sunt cele prevăzute în condițiile contractuale din contractele de furnizare

respective și cuprind componenta de achiziție a energiei electrice (cu tariful de introducere în rețea inclus) și componenta de furnizare.

Caracterizarea tranzacțiilor realizate de producătorii monitorizați
- Ianuarie 2026 -



Sursa: Raportările lunare ale producătorilor monitorizați – prelucrare SMP

Notă:

În categoria producătorilor monitorizați conform Metodologiei PAN intră și operatori economici a căror activitate preponderentă este cea desfășurată pe licența de furnizare, dar care dețin cel puțin o centrală cu capacitate instalată mai mare de 5 MW și li se aplică tariful de introducere în rețea

Furnizori

În luna ianuarie 2026, pe piața angro de energie electrică au activat 99 de operatori economici, din care 5 sunt titulari de licență de furnizare desemnați FUI și 50 sunt titulari de licență cu activitate exclusiv pe PAN (o parte dintre aceștia fiind deținători de licență pentru activitatea traderului de energie electrică sau persoane juridice străine cu drept de participare la piața de energie electrică din România).

Furnizori cu activitate exclusivă pe PAN

Tabelul următor ilustrează activitatea desfășurată de furnizorii activi doar pe PAN (inclusiv traderi și persoane juridice străine cu drept de participare la PAN confirmat de ANRE), prezentând structura pe categorii de piețe a achizițiilor și vânzărilor totale pe PAN realizate de aceștia în luna de livrare ianuarie 2026 comparativ cu luna anterioară.

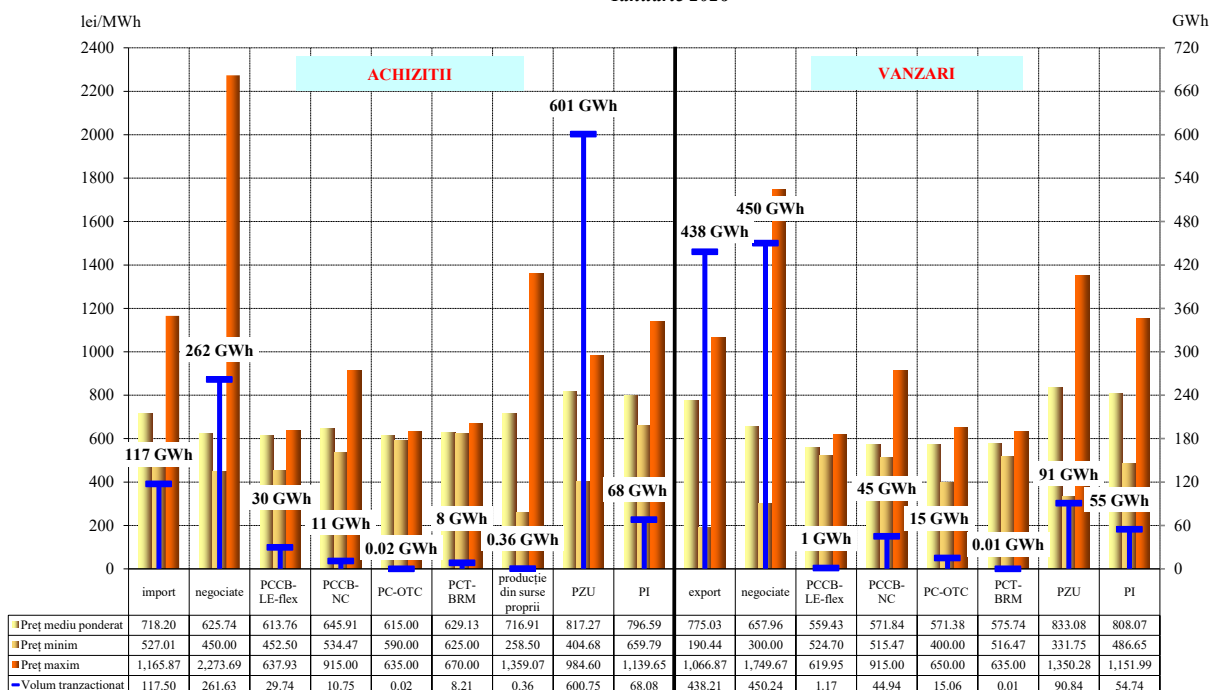
Structură tranzacții furnizori cu activitate exclusivă pe PAN	- GWh-	
	Decembrie 2025	Ianuarie 2026
Achiziții		
Contracte import	172,46	117,50
Contracte negociate	270,68	261,63
Piața centralizată a contractelor, din care:	100,73	48,71
– PCCB-LE-flex	13,64	29,74
– PCCB-NC	52,12	10,75
– PC-OTC	11,16	0,02
– PCT-BRM	23,81	8,21
Producție din surse proprii	0,36	0,36

Structură tranzacții furnizori cu activitate exclusivă pe PAN	Decembrie 2025	Ianuarie 2026
PZU	670,64	600,75
PI	85,03	68,08
Total achiziții	1299,89	1097,04
Vânzări		
Contracte export	531,18	438,21
Contracte negociate	442,24	450,24
Piața centralizată a contractelor, din care:	121,27	61,18
– PCCB-LE-flex	43,03	1,17
– PCCB-NC	33,48	44,94
– PC-OTC	37,32	15,06
– PCT-BRM	7,44	0,01
PZU	134,86	90,84
PI	95,06	54,74
Total vânzări	1324,60	1095,21

Sursa: Raportările lunare ale furnizorilor – prelucrare SMP

Prezentăm comparativ nivelul volumelor tranzacționate și livrate, prețurile minime, medii și maxime realizate în luna de livrare ianuarie 2026 de furnizorii cu activitate exclusivă pe PAN pentru fiecare tip de contract de achiziție/vânzare.

Caracterizarea tranzacțiilor realizate de furnizorii concurențiali cu activitate exclusivă pe piața angro - Ianuarie 2026 -



Sursa: Raportările lunare ale furnizorilor – prelucrare SMP

Furnizori cu activitate pe PAM

În tabelul următor sunt prezentate datele aferente lunii ianuarie 2026, comparativ cu luna anterioară, care caracterizează structura pe categorii de piețe a achizițiilor și vânzărilor totale, realizate de toți furnizorii care au furnizat energie electrică clienților finali în regim concurențial și în regim de serviciu universal.

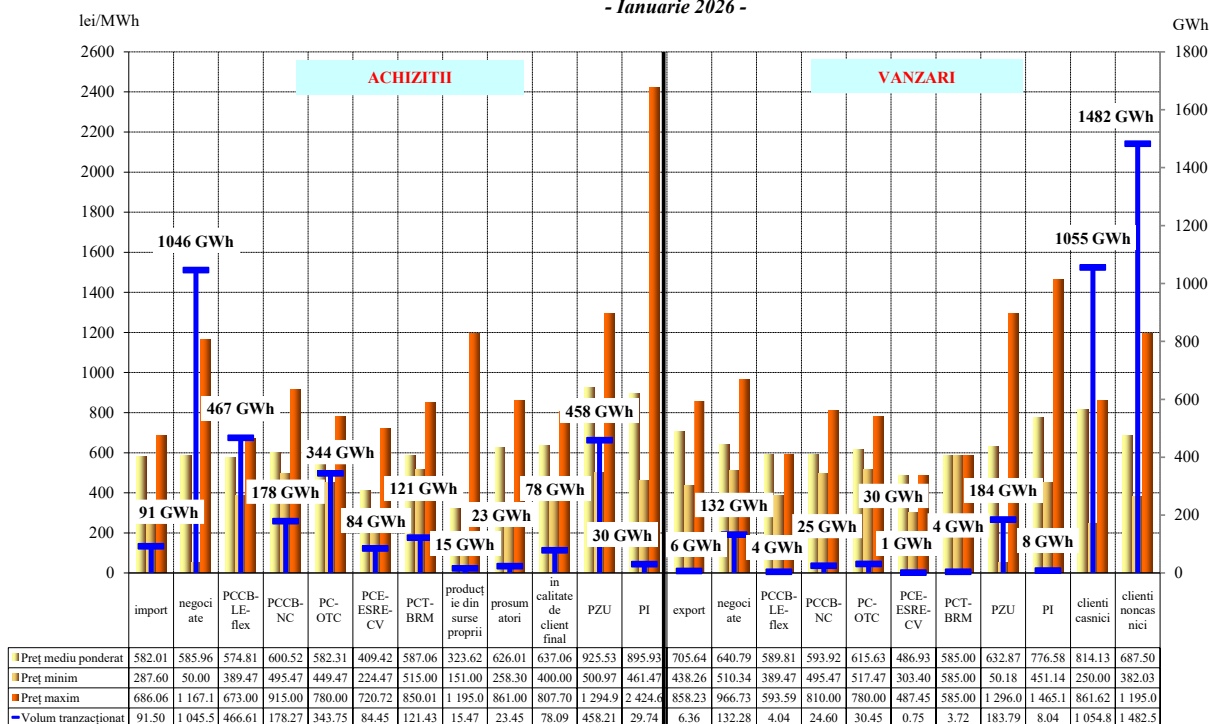
- GWh -

Structură tranzacții furnizori cu activitate pe PAM (regim concurențial și regim SU)	Decembrie 2025	Ianuarie 2026
Achiziții		
Contracte import	191,82	91,50
Contracte negociate	958,37	1045,56
Piața centralizată a contractelor, din care:	1463,12	1194,50
– PCCB-LE-flex	751,12	466,61
– PCCB-NC	122,37	178,27
– PC-OTC	442,64	343,75
– PCE-ESRE-CV	67,05	84,45
– PCT-BRM	79,94	121,43
Producție din surse proprii	15,70	15,47
De la prosumatori	26,88	23,45
În calitate de client final (contracte furnizare pe PAM)	115,60	78,09
PZU	363,21	458,21
PI	23,31	29,74
Total achiziții	3158,01	2936,53
Vânzări		
Contracte export	32,15	6,36
Contracte negociate	274,53	132,28
Piața centralizată a contractelor, din care:	199,79	63,55
– PCCB-LE-flex	67,40	4,04
– PCCB-NC	26,78	24,60
– PC-OTC	105,61	30,45
– PCE-ESRE-CV	0,00	0,75
– PCT-BRM	0,00	3,72
PZU	189,04	183,79
PI	10,43	8,04
Contracte furnizare pe PAM, către clienții finali din care:	2363,16	2537,32
casnici	990,08	1054,82
noncasnici	1373,08	1482,50
Total vânzări	3069,09	2931,33

Sursa: Raportările lunare ale furnizorilor – prelucrare SMP

Defalcarea pe tipuri de surse/destinații a volumelor tranzacționate și livrate, a prețurilor minime, medii și maxime realizate în luna de livrare ianuarie 2026 de furnizorii cu activitate pe PAM este reprezentată în graficul următor. Prețurile de vânzare a energiei electrice din contractele de furnizare către clienții finali sunt cele prevăzute în condițiile contractuale din contractele de furnizare respective și cuprind componenta de achiziție a energiei electrice (cu tariful de introducere în rețea inclus) și componenta de furnizare.

Caracterizarea tranzacțiilor realizate de furnizorii concurențiali cu activitate pe piața angro și pe piața cu amănuntul
- Ianuarie 2026 -



Sursa: Raportările lunare ale furnizorilor – prelucrare SMP

Furnizori desemnați ca furnizori de ultimă instanță (FUI)

În conformitate cu prevederile Regulamentului privind furnizarea de ultimă instanță a energiei electrice aprobate prin Ordinul președintelui ANRE nr. 91/2022 cu modificările și completările din Ordinul ANRE nr. 11/2025, ANRE publică o listă de nominalizare FUI pentru fiecare perioadă de rotație. Astfel, fiecărui FUI îi este alocată o lună calendaristică în care acesta are obligația preluării locurilor de consum care ajung în situația de a nu avea asigurată furnizarea energiei electrice.

Lista de nominalizări pentru fiecare perioadă de rotație este publicată pe site-ul ANRE la adresa <https://anre.ro/consumatori/energie-electrica/fui-ee/>. Pentru luna ianuarie 2026, FUI nominalizat a fost E.ON Energie România S.A.

Structura tranzacțiilor de energie electrică de pe PAN ale furnizorilor desemnați ca furnizori de ultimă instanță pentru alimentarea clienților finali în regim de UI este prezentată în tabelul următor pentru luna ianuarie 2026, comparativ cu luna anterioară.

Structură tranzacții furnizori cu activitate pe PAM (regim UI)	- GWh -	
	Decembrie 2025	Ianuarie 2026
Achiziții		
Contracte import	0,32	0,00
Contracte negociate	7,66	8,26
Piața centralizată a contractelor, din care:	2,25	3,72
– PCCB-LE-flex	0,43	0,00
– PC-OTC	1,82	3,72
De la prosumatori	0,14	0,02
PZU	24,35	24,84
Total achiziții	34,73	36,83

Vânzări		
PZU	0,42	0,45
Contracte furnizare pe PAM, către clienții finali din care:	34,38	36,16
<i>casnici</i>	0,99	1,30
<i>noncasnici</i>	33,39	34,86
Total vânzări	34,80	36,61

Sursa: Raportările lunare ale furnizorilor de ultimă instanță – prelucrare SMP

Notă: furnizarea pe PAM include și furnizarea în regim de UI realizată de SPEEH Hidroelectrică S.A.

Detalierea volumelor tranzacționate și livrate, a nivelurilor de preț minim, maxim și mediu ponderat pentru tranzacțiile de energie electrică ale furnizorilor de ultimă instanță realizate în vederea alimentării clienților finali în regim UI pentru luna analizată este reprezentată în graficul următor. În luna ianuarie 2026, prețurile pentru clienții în regim UI s-au stabilit în conformitate cu prevederile art. 19 din *Regulamentul privind furnizarea de ultimă instanță a energiei electrice*, aprobat prin Ordinul ANRE nr. 91/2022 cu modificările și completările din Ordinul ANRE nr. 11/2025.

Caracterizarea tranzacțiilor realizate de furnizorii de ultimă instanță pentru alimentarea în regim UI
- Ianuarie 2026 -



Sursa: Raportările lunare ale furnizorilor de ultimă instanță – prelucrare SMP

Operatori de rețea

Structura tranzacțiilor de energie electrică ale operatorilor serviciului public de distribuție a energiei electrice (denumiți în continuare operatori de distribuție concesionari), în calitate de participanți la piață, în vederea acoperirii pierderilor din rețelele de distribuție în luna ianuarie 2026 comparativ cu luna anterioară a fost următoarea.

Structură tranzacții operatori distribuție concesionari	Decembrie 2025	Ianuarie 2026
Achiziții		
Contracte negociate	52,07	37,22
Piața centralizată a contractelor, din care:	287,78	331,01
– PCCB-LE-flex	110,48	107,87
– PCCB-NC	59,53	100,39
– PC-OTC	55,78	80,32
– PMC-BRM	18,60	18,60
– PCT-BRM	43,40	23,83
PZU	229,90	270,69
PI	4,61	4,48
Total achiziții	574,35	643,40
Vânzări		
PI	0,14	0,18
Total vânzări	0,14	0,18

Sursa: Raportările lunare ale operatorilor de distribuție concesionari – prelucrare SMP

Structura achiziției de energie electrică a operatorului de transport și sistem pentru acoperirea pierderilor din rețeaua de transport în luna ianuarie 2026 comparativ cu luna anterioară a fost următoarea.

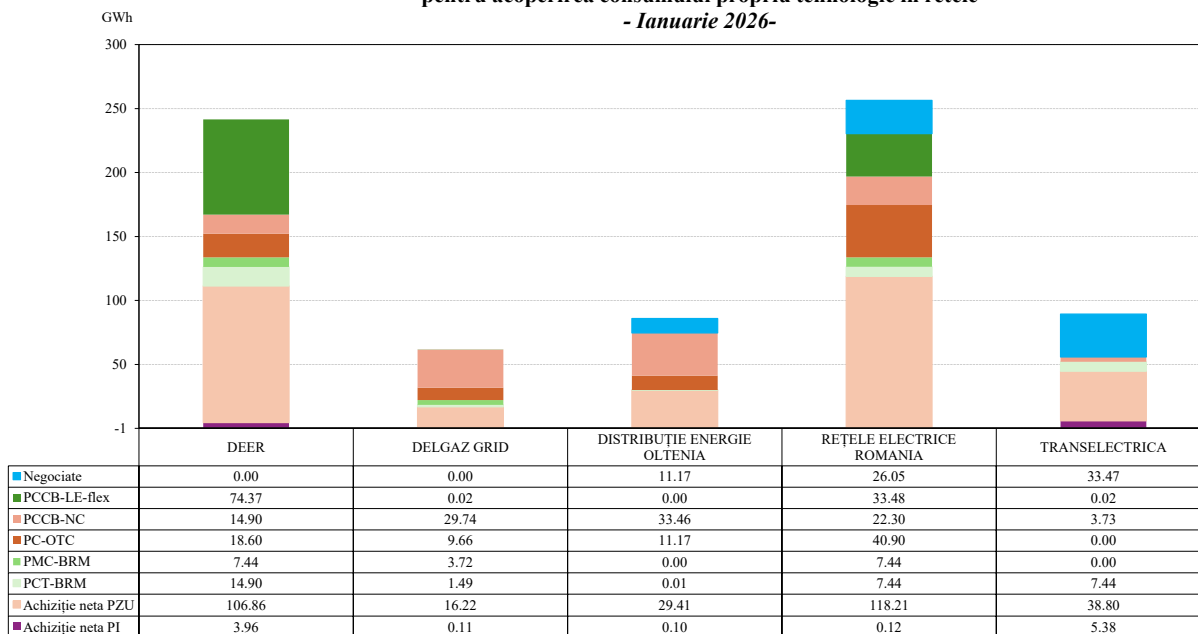
- GWh -

Structură tranzacții operator de transport și sistem	Decembrie 2025	Ianuarie 2026
Achiziții		
Contracte negociate	22,32	33,47
Piața centralizată a contractelor, din care:	26,04	11,18
– PCCB-LE-flex	14,88	0,02
– PCCB-NC	7,44	3,73
– PCT-BRM	3,72	7,44
PZU	30,16	38,80
PI	2,38	5,56
Total achiziții	80,90	89,01
Vânzări		
PI	0,34	0,19
Total vânzări	0,34	0,19

Sursa: Raportările lunare ale operatorului de transport și sistem – prelucrare SMP

Comparația dintre structura de achiziție a celor 4 operatori de distribuție concesionari și a operatorului de transport și sistem în luna ianuarie 2026 este reprezentată în graficul următor.

**Structura achizițiilor de energie electrica ale OD concesionari si OTS
pentru acoperirea consumului propriu tehnologic in rețele
- Ianuarie 2026-**



Sursa: Raportările lunare ale operatorilor de distribuție concesionari și operatorului de transport și sistem – prelucrare SMP

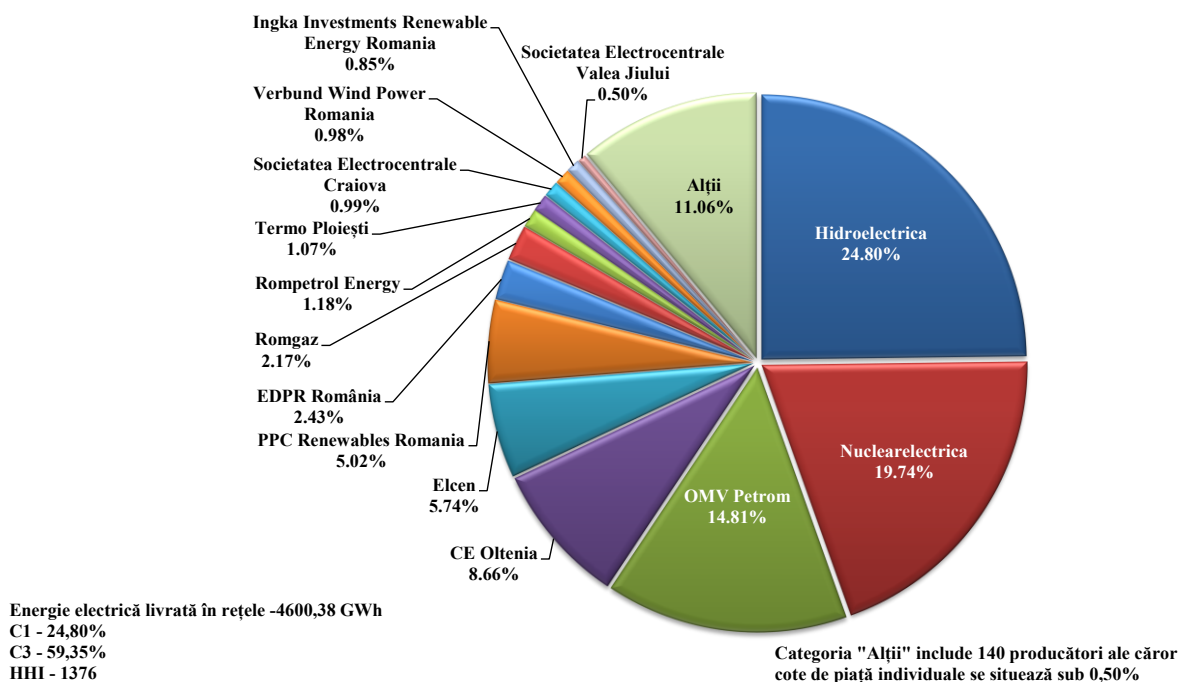
4. Indicatori de concentrare pentru piața angro de energie electrică și componentele sale

Structura pieței la nivelul energiei electrice produse și livrată în rețele oferă o bază inițială pentru aprecierile privind gradul de competitivitate posibil pe piața energiei electrice.

În continuare sunt prezentați indicatorii de concentrare (cote de piață, cota primilor 3 și HHI) care caracterizează luna ianuarie 2026 în ceea ce privește cantitatea de energie electrică produsă și livrată în rețele de producători monitorizați (titulari ai licenței de exploatare comercială a capacităților de producere, având cel puțin o centrală electrică cu putere instalată > 5 MW).

Indicatori de concentrare - Ianuarie 2026 -	C1 (%)	C3 (%)	HHI
Valoare	24,80	59,35	1376

Cotele de piață ale producătorilor monitorizați în funcție de energia livrată în rețele
Ianuarie 2026



Sursa: Raportările lunare ale producătorilor monitorizați – prelucrare SMP

PZU oferă tuturor participanților posibilitatea realizării echilibrului la nivel orar între obligațiile contractuale, prognoza de consum și disponibilitatea tehnică a segmentului de producere a energiei electrice. Astfel, surplusul sau deficitul de energie electrică se poate echilibra la nivel orar pentru a doua zi, prin participarea la vânzarea sau cumpărarea energiei pe PZU, în funcție de necesități și indiferent de licența deținută de un participant la piață.

Indicatorii de concentrare pe această piață reflectă gradul de concurență manifestat între vânzători, respectiv cumpărători, dinamica acestora putând influența nivelul prețului.

PZU-OPCOM: Pentru toate tranzacțiile de vânzare/cumpărare încheiate de participanții la această piață, OPCOM S.A. este contraparte.

PZU-BRM: Pentru toate tranzacțiile de vânzare/cumpărare încheiate de participanții la această piață, BRM S.A. este contraparte.

Tabelele următoare prezintă C1, C3 și HHI la vânzare, respectiv la cumpărare, determinați pe baza cantităților tranzacționate de participanții pe PZU administrate de OPCOM și BRM.

Indicatori de concentrare PZU-OPCOM -Ianuarie 2026-	C1 (%)	C3 (%)	HHI
Vânzare	18,57	52,05	1098
Cumpărare	20,36	41,66	874

Sursa: Raportările lunare ale OPCOM S.A.

Indicatori de concentrare PZU–BRM - Ianuarie 2026-	C1 (%)	C3 (%)	HHI
Vânzare	37,28	73,74	2145,81
Cumpărare	18,78	43,79	986,90

Sursa: Raportările lunare ale BRM S.A.

O componentă a pieței angro de energie electrică pe care se manifestă direct concurența între furnizorii de servicii de echilibrare este **PE**. Valorile indicatorilor de concentrare la nivelul acestei piețe în luna ianuarie 2026, determinați pe baza energiei angajate, pentru fiecare din cele 3 tipuri de reglaje sunt prezentate în tabelul următor.

Indicatori de concentrare PE -Ianuarie 2026-	Reglaje					
	RRFa		RRFm		RI	
	creștere	reducere	creștere	reducere	creștere	reducere
C1 (%)	31	28	72	35	-	-
C3 (%)	53	62	86	72	-	-
HHI	1532	1573	5357	2241	-	-

Sursa: Raportările lunare ale CNTEE Transelectrica S.A. – prelucrare SMP

În tabelul următor sunt prezentați indicatorii de concentrare pe tip de **rezerve de putere** achiziționate de CNTEE Transelectrica S.A. de la furnizorii de servicii de echilibrare calificați, în urma organizării licitațiilor pentru luna ianuarie 2026 pentru rezerve de restabilire a frecvenței cu activare automată (RRFa), cu activare manuală (RRFm) și de înlocuire (RI). Pentru rezerva de înlocuire (RI) nu s-au organizat licitații.

Indicatori de concentrare Piața serviciilor de sistem -Ianuarie 2026-	RRFa	RRFm	RI
Cantitate contractată (h*MW)	255680	371757	-
C1 (%)	18,51	27,31	-
C3 (%)	51,31	68,16	-
HHI	1371	1821	-

Sursa: Raportările lunare ale CNTEE Transelectrica S.A. – prelucrare SMP

5. Evoluția prețurilor stabilite pe piața angro de energie electrică

Începând din 19 noiembrie 2014, piața pentru ziua următoare din România a funcționat în regim cuplat cu piețele spot din Ungaria, Slovacia și Republica Cehă, în proiectul 4M MC – mecanismul de cuplare prin preț a piețelor pentru ziua următoare, pe baza algoritmului de cuplare recomandat de ACER (Euphemia).

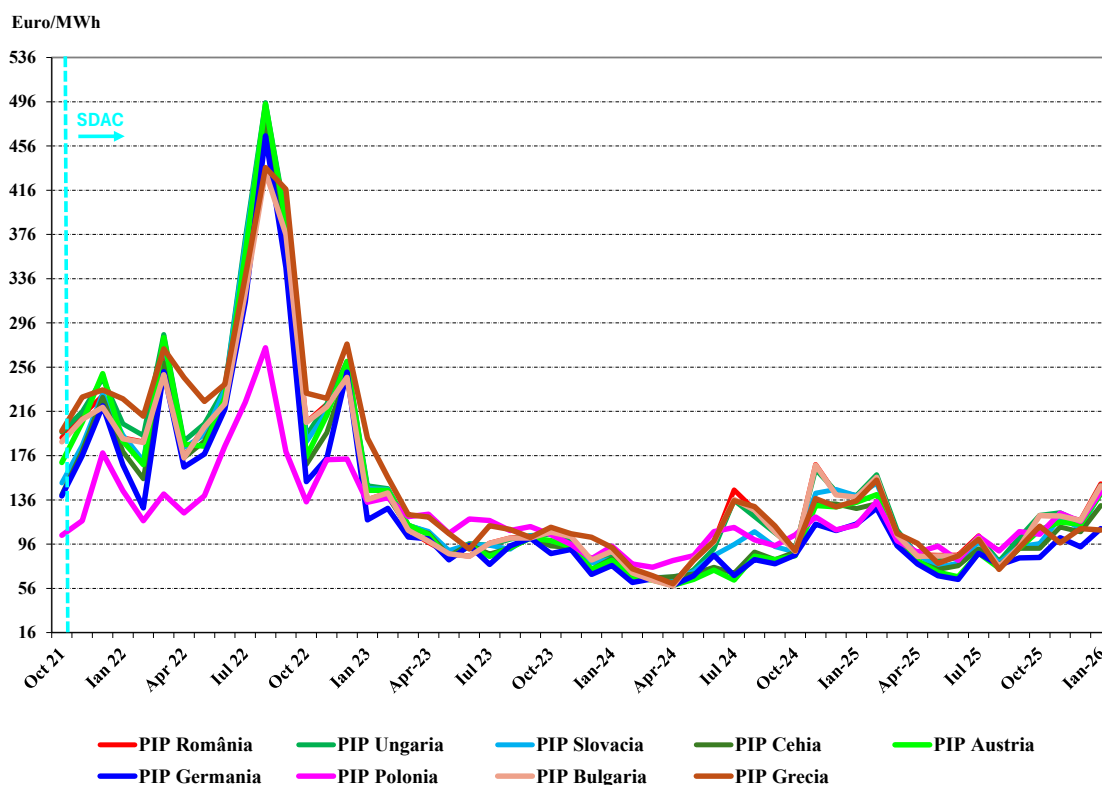
Din data de 17 iunie 2021, a devenit operațional proiectul Interim Coupling prin care piața pentru ziua următoare din România a trecut la funcționarea în regim cuplat la nivel European prin extinderea mecanismului de cuplare pe 6 noi granițe (PL-DE, PL-CZ, PL-SK, CZ-DE, CZ-AT, HU-AT).

În data de 27 octombrie 2021, au fost finalizate operațiunile de cuplare a graniței RO-BG în SDAC, permițând, astfel, conectarea piețelor pentru ziua următoare din Grecia și Bulgaria în cadrul proiectului pan-european SDAC (Single Day-ahead Coupling).

Începând cu data de 08 iunie 2022, piața pentru ziua următoare din România a trecut la următoarea etapă prevăzută de Regulamentul (UE) 2015/1222 al Comisiei din 24 iulie 2015 de stabilire a unor linii directe privind alocarea capacităților și gestionarea congestiilor (Regulamentul CACM), prin implementarea proiectului CORE FB MC (cuplare pe bază de fluxuri).

În graficul următor este prezentată evoluția prețurilor medii lunare începând cu luna octombrie 2021, momentul cuplării granițelor României în SDAC care a permis finalizarea operațiunilor de cuplarea a piețelor pentru ziua următoare din Grecia și Bulgaria în cadrul proiectului pan-european SDAC.

Evoluție prețuri PZU cuplat în țările din proiectul 4M MC și în țările cuplate după integrarea în SDAC
Octombrie 2021 - Ianuarie 2026



Sursa: Date publice OPCOM S.A. – prelucrare SMP

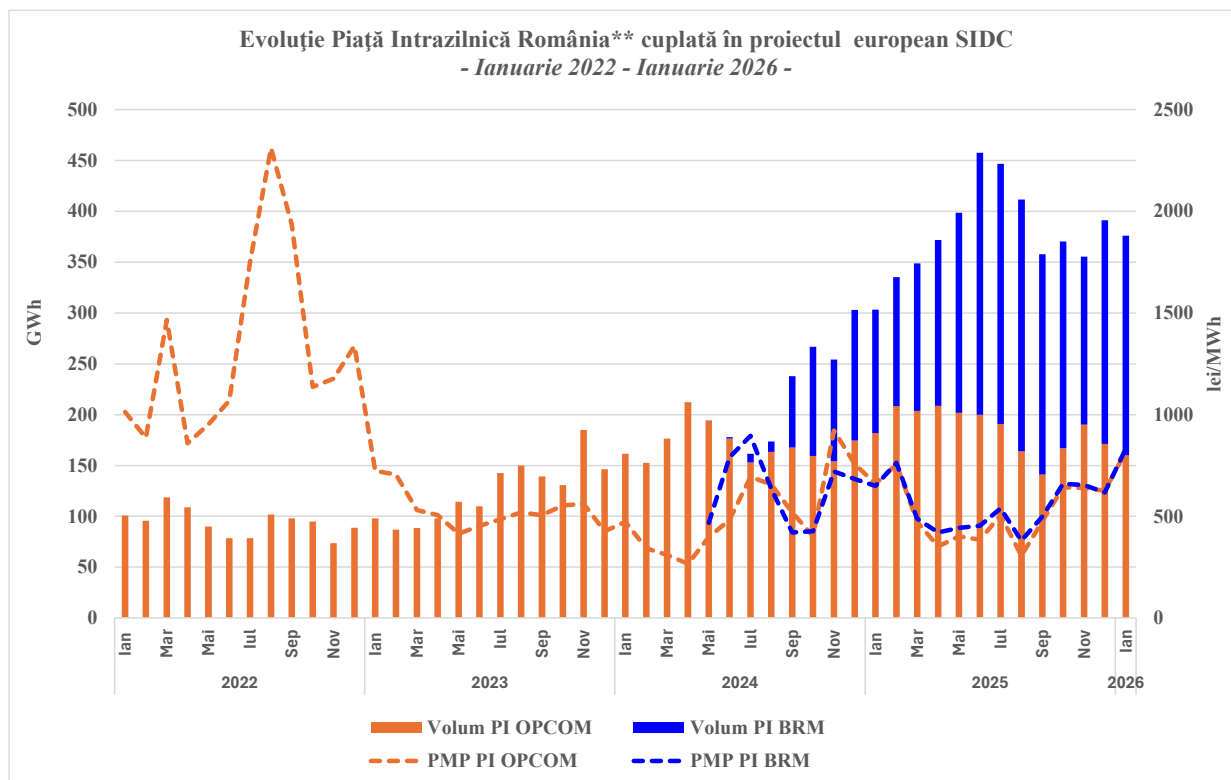
Din data de 19 noiembrie 2019, piața intrazilnică din România a funcționat în regim cuplat cu piețele din celelalte state membre UE participante la *proiectul european SIDC* (Single Intra-Day Coupling), iar din 29 noiembrie 2022 numărul de țări participante s-a extins la 25. Noile reguli de tranzacționare au fost elaborate și aprobate de toate autoritățile de reglementare din țările participante și de ACER, în conformitate cu prevederile Regulamentului CACM.

Prin Decizia 04/2020, ACER a adoptat Metodologia de Algoritm, care încorporează licitațiile intrazilnice (IDA) pentru a respecta cerința de stabilire a prețului capacității interzonale în Cuplarea unică a piețelor intrazilnice (SIDC), prevăzută la articolul 55 din Regulamentul

CACM, precum și dispozițiile Metodologiei de stabilire a prețului capacității transfrontaliere în intervalul de timp intrazilnic.

Ca urmare, începând cu iunie 2024 pentru Piața Intrazilnică organizată la OPCOM și începând cu august 2025 pentru cea organizată la BRM în SIDC sunt incluse ambele mecanisme de tranzacționare: corelare continuă (IDCT) și licitații intrazilnice (IDA).

În graficul următor sunt prezentate volumul tranzacționat lunar și prețul mediu ponderat pe piața intrazilnică organizată de OPCOM, începând cu luna ianuarie 2022, și pe piața intrazilnică organizată de BRM, începând cu luna mai 2024.



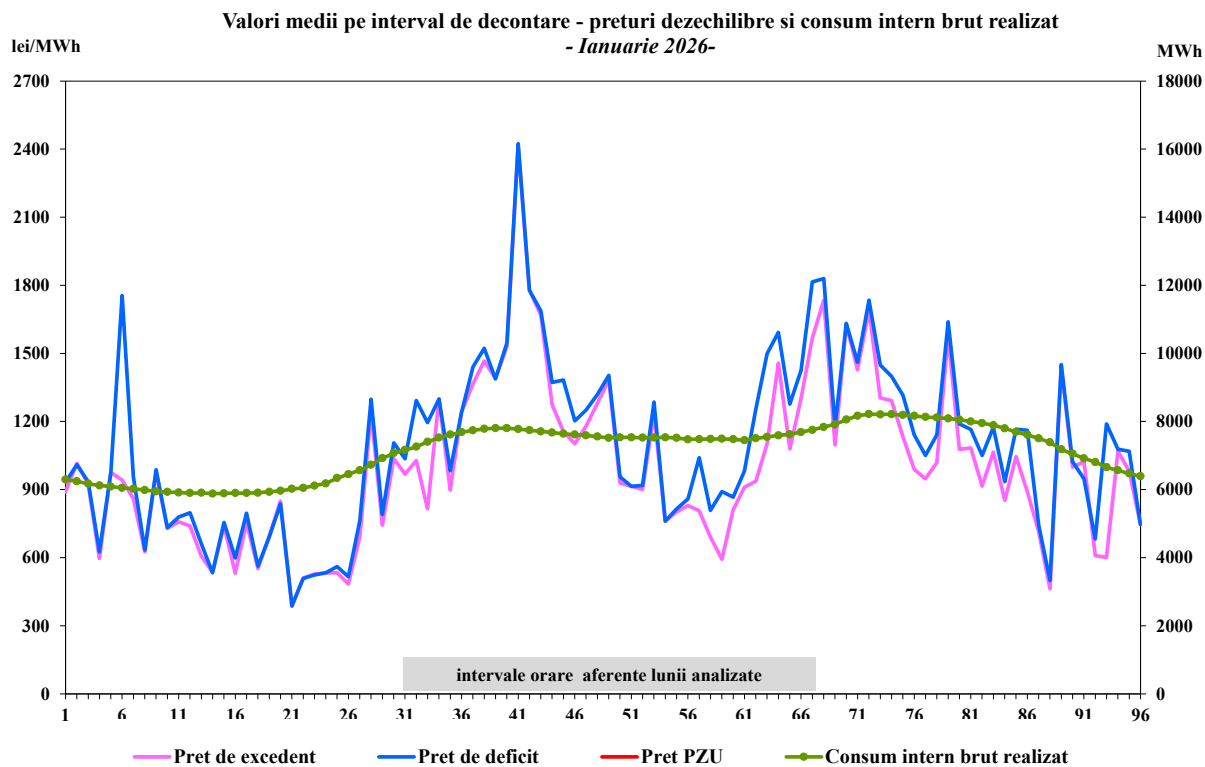
Sursa: Date publice OPCOM S.A. și BRM S.A. – prelucrare SMP

Pentru acoperirea diferențelor dintre valorile planificate/contractate ale consumului și respectiv producției și valorile acestora apărute în timp real, operatorul de sistem (CNTEE Transelectrica S.A.) operează piața de echilibrare (PE), “cumpărând” sau “vânzând” energie la prețurile marginale determinate de ofertele producătorilor participanți la PE.

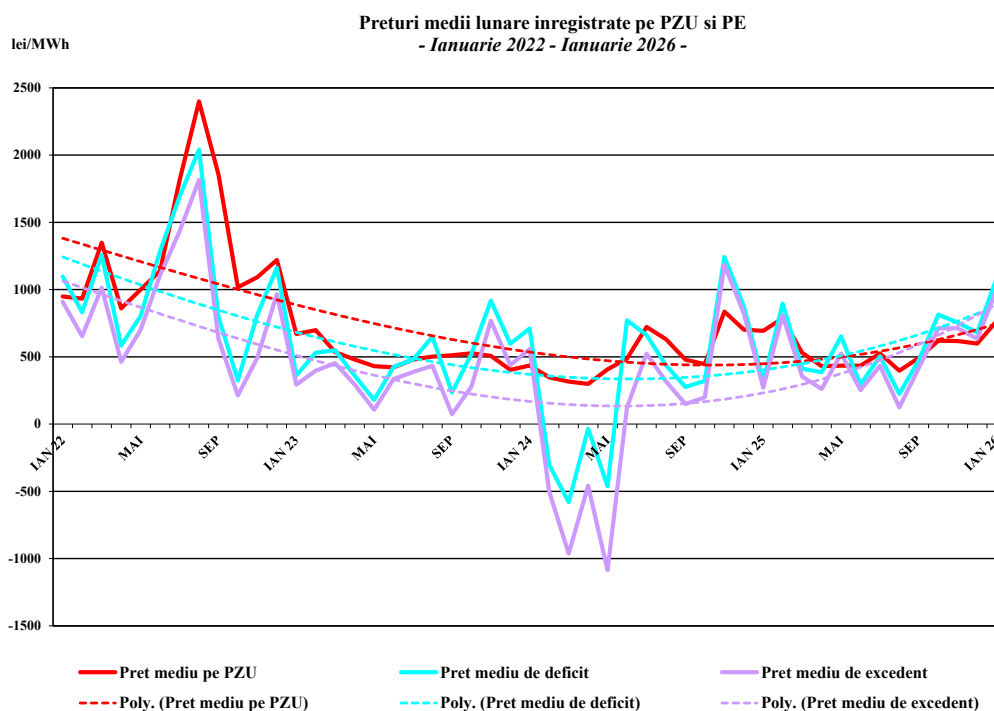
Începând cu data de 1 februarie 2021, au intrat în vigoare modificări referitoare la funcționarea PE și la decontarea dezechilibrelor, dintre care enumerăm:

- Trecerea la intervalul de decontare de 15 minute;
- Utilizarea prețului unic de dezechilibru ca metodă de decontare a dezechilibrelor PE;
- Utilizarea unei metode de calcul pentru prețuri duale de dezechilibru (preț de deficit și preț de excedent) în intervalele de decontare în care zona de dezechilibru este aproape echilibrată și pentru care s-a apreciat că metoda prețului unic de dezechilibru nu este cea mai eficientă metodă de decontare a dezechilibrelor PE din punct de vedere economic.

Valorile prețurilor pe intervale de decontare pentru deficit și excedent au fost utilizate pentru prezentarea prețurilor medii lunare ale fiecărui interval de decontare comparativ cu consumul mediu intern brut realizat în luna curentă, precum și a evoluției prețurilor medii lunare realizate pe PE comparativ cu PIP PZU. În luna ianuarie 2026, au fost calculate prețuri duale de dezechilibru pentru 612 intervale de decontare.



*Sursa: Raportările lunare ale OPCOM S.A. și CNTEE Transelectrica S.A.
– prelucrare SMP*



*Sursa: Raportările lunare ale OPCOM S.A. și CNTEE Transelectrica S.A.
– prelucrare SMP*

III. PIAȚA CU AMĂNUNTUL DE ENERGIE ELECTRICĂ

Piața cu amănuntul de energie electrică reprezintă, conform *Legii*, cadrul în care energia electrică este cumpărată de clienții finali, în vederea satisfacerii consumului propriu. Pe această piață, furnizorii vând energie electrică clienților finali prin contracte de furnizare la prețuri negociate sau stabilite prin oferte-tip.

Dimensiunea pieței cu amănuntul este dată de energia electrică furnizată clienților casnici și clienților finali noncasnici, pe tipuri de regim de furnizare: concurențial, serviciu universal sau ultimă instanță.

În ceea ce privește furnizarea energiei electrice în regim de serviciu universal, menționăm că începând cu data de 1 ianuarie 2022, potrivit prevederilor *Legii*, furnizorilor de energie electrică care au încheiate contracte în piața concurențială cu clienții casnici le revine obligația publicării de oferte pentru furnizarea în regim de serviciu universal și încheierii contractelor de furnizare pentru acest tip de serviciu, dacă primesc o solicitare în acest sens.

În conformitate cu prevederile *Metodologiei de monitorizare a pieței cu amănuntul de energie electrică* aprobată prin Ordinul președintelui ANRE nr. 17/2023 (*Metodologia PAM*), participantul la PAM este atât titularul unei licențe pentru furnizare de energie electrică care furnizează energie electrică clienților casnici sau clienților finali noncasnici în baza acestei licențe, cât și producătorul monitorizat PAN care nu deține licență de furnizare dar care furnizează energie electrică clienților finali alimentați direct din instalațiile electrice proprii în baza dreptului complementar din licența pentru exploatarea capacităților de producere a energiei electrice. De asemenea, datele din prezentul *Raport lunar* cuprind și energia aferentă consumului furnizorilor la propriile locuri de consum, indiferent de modalitatea de asigurare a acesteia: prin achiziție pe contracte de furnizare în calitate de client final, achiziție de pe piața angro sau din producție proprie.

Din aceste motive, între lista de participanți activi pe PAM, așa cum rezultă din monitorizarea în baza *Metodologiei PAM* și lista furnizorilor de energie electrică care introduc oferte-tip de energie electrică destinate clienților casnici și finali noncasnici pot exista diferențe.

Sursa tuturor indicatorilor prezentați în acest capitol o constituie raportările lunare ale participanților la PAM, conform obligațiilor de raportare din *Metodologia PAM*.

În concordanță cu prevederile *Regulamentului (UE) 1952/2016 al Parlamentului European și al Consiliului* și ale *Metodologiei PAM*, indicatorii din cuprinsul *Raportului lunar* caracterizează **clienții finali** și nu se referă la locurile de consum ale acestora.

Structura pe tranșe de consum pe categoriile de clienți finali este în conformitate cu intervalele de consum anual prevăzute pentru fiecare tranșă în *Regulamentul (UE) 1952/2016 al Parlamentului European și al Consiliului*:

Tranșe de consum clienți noncasnici	Consum anual cuprins în intervalul (MWh):		Tranșe de consum clienți casnici	Consum anual cuprins în intervalul (kWh):	
Tranșa - IA		<20	Tranșa - DA		<1000
Tranșa - IB	>=20	<500	Tranșa - DB	>=1000	<2500
Tranșa - IC	>=500	<2000	Tranșa - DC	>=2500	<5000
Tranșa - ID	>=2000	<20000	Tranșa - DD	>=5000	<15000
Tranșa - IE	>=20000	<70000	Tranșa - DE	>=15000	
Tranșa - IF	>=70000	<150000			
Tranșa - IG	>=150000				

1. Participanții la piața cu amănuntul de energie electrică

În tabelul următor sunt prezentați participanții la piața cu amănuntul de energie electrică, activi în luna ianuarie 2026.

TITULARI LICENȚĂ DE FURNIZARE ENERGIE ELECTRICĂ CU CLIENȚI FINALI, ACTIVI ÎN LUNA IANUARIE 2026			
1	A6 Impex	35	Harghita Energy Broker SRL
2	Alive Capital SA	36	Hermes Energy International SRL
3	Alro SA	37	ICCO Energ SRL
4	Anchor Grup SA	38	ICPE Electrocond Technologies SA
5	Auchan Renewable Energy SRL	39	Ingka Investments Renewable Energy Romania SRL
6	Axpo Energy Romania	40	ISPH
7	Best Energy SRL	41	Liberty Galati
8	Complexul Energetic Oltenia SA	42	Luxten Lighting Company SA
9	Cooperativadeenergie Furnizare SRL	43	Mar-Tin Solar Energy SRL
10	Cotroceni Park SA	44	Mazarine Energy Romania SRL
11	Crest Energy SRL	45	MET Romania Energy SA
12	Dacia Energy Solutions SRL	46	Monsson Trading SRL
13	DIGI Romania SA	47	MVM Future Energy Technology SRL
14	E.ON Energie Romania SA*	48	New Energy Management
15	East Wind Farm SRL	49	Next Energy Parteners SRL
16	EFT Power SRL	50	Nova Power&Gas SRL
17	Elcata MHC SRL	51	OMV Petrom SA
18	Electric Planners SRL	52	Photovoltaic Green Project SRL
19	Electrica Furnizare SA*	53	Plenerg SRL
20	Electricom SA	54	PPC Energie SA*
21	EM Power	55	Power Peak Trading
22	Energy Core Development SRL	56	Premier Energy Furnizare SA*
23	Energy Distribution Services SRL	57	Renovatio Trading SRL
24	Energy Tech Entera SRL	58	Renewa Power SRL
25	Enevo Power	59	Romenergetica
26	Engie România SA	60	SNGN Romgaz SA
27	Entrex Services SRL	61	Solprim SRL
28	Eol Energy SRL	62	SPEEH Hidroelectrica SA*
29	Eye Mall SRL	63	Tinmar Energy SA
30	Gan Energy SRL	64	Tinmar Green Energy SRL
31	Ges Furnizare SRL	65	Uzinsider General Contractor SA
32	Getica 95 Com SRL	66	Veolia România Soluții Integrate SA
33	Green Vision Seven SRL	67	Verbund Wind Power Romania SRL
34	Grenerg SRL	68	Werk Energy SRL
Titulari licența care comercializează energie electrică doar la clienții finali alimentați direct din instalațiile electrice aferente unităților de producere/rețelele electrice proprii sau care raportează doar autoconsum (consum propriu) ACTIVI ÎN LUNA IANUARIE 2026			
1	Azomures SA	15	Modern Calor SA
2	Bepco SRL	16	Monsson SRL
3	CET Govora SA	17	Petrotel-Lukoil SA
4	Chimcomplex Borzesti SA	18	Romelectro Bucuresti SA
5	Compania Locala de Termoficare Colterm SA	19	Rompetro Energy
6	Contour Global Solutions SRL	20	Rulmenti SA
7	EGGER Romania SRL	21	Skybase Energy SRL
8	Electrocarbon	22	SN Nuclearelectrica SA
9	Electrocentrale București SA	23	Societatea Complexul Energetic Valea Jiului SA
10	Elsid SA	24	Societatea Electrocentrale Craiova SA
11	Electricare CFR SA	25	Termo Ploiesti SRL
12	HS Timber Productions SRL	26	Vienna Energy Forta Naturala SRL
13	HS Timber Productions Reci SRL	27	Warehouses De Pauw Romania SRL
14	Kronospan Timber Sebes	28	ZG Timber Sebes SRL

* furnizori desemnați FUI, în conformitate cu prevederile Ordinului ANRE nr. 91/2022 cu modificările și completările ulterioare.

2. Numărul de clienți finali

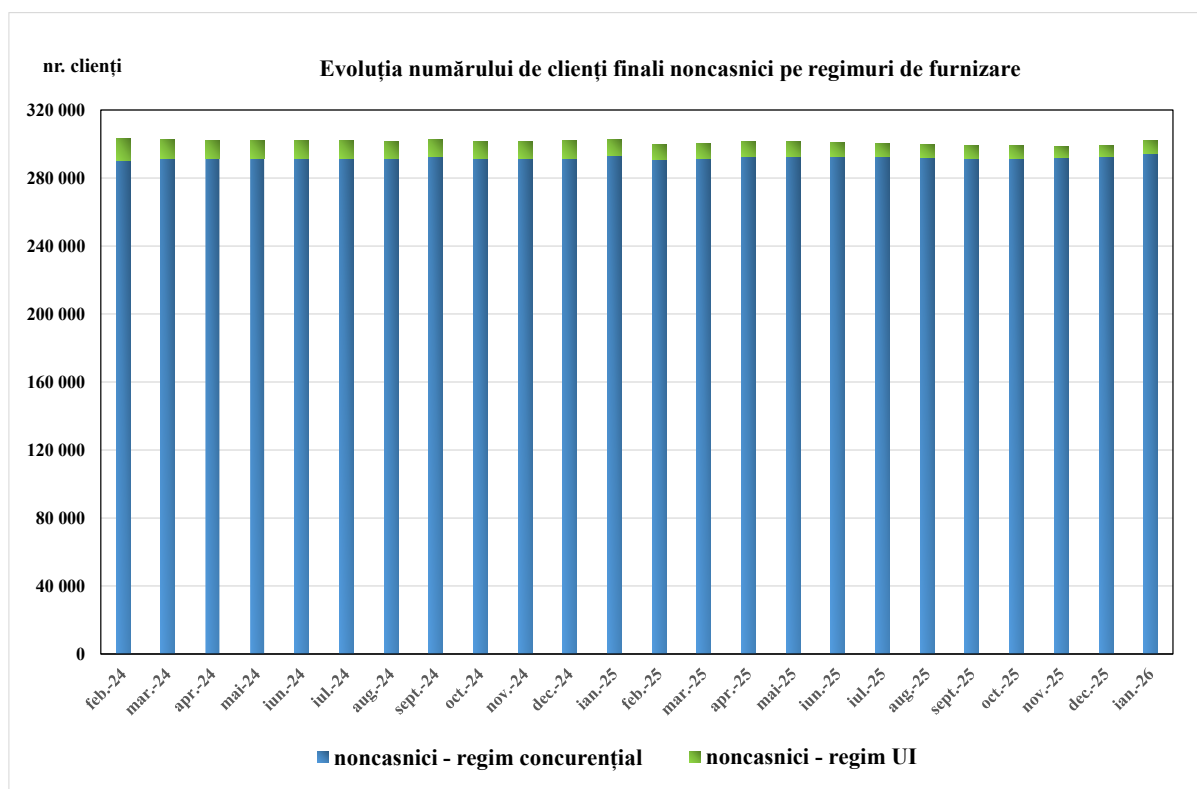
Numărul clienților casnici și al clienților finali noncasnici, cărora li se furnizează energie electrică în luna ianuarie 2026, sunt prezentați în funcție de tranșele de consum și regimurile de furnizare pe care apar înregistrați la sfârșitul lunii de analiză.

Număr clienți finali noncasnici

Tranșă de consum -Ianuarie 2026-	Total PAM	Regim concurențial	Regim UI
IA	236.605	231.221	5.384
IB	55.690	53.671	2.019
IC	7.029	6.885	144
ID	2.594	2.568	26
IE	173	173	
IF	24	24	
IG	29	29	
Total	302.144	294.571	7.573

Sursa: Raportările lunare ale participanților activi pe PAM - prelucrare SMP

În următorul grafic prezentăm evoluția lunară din perioada februarie 2024 – ianuarie 2026 a numărului de clienți finali noncasnici în funcție de regimul de furnizare.



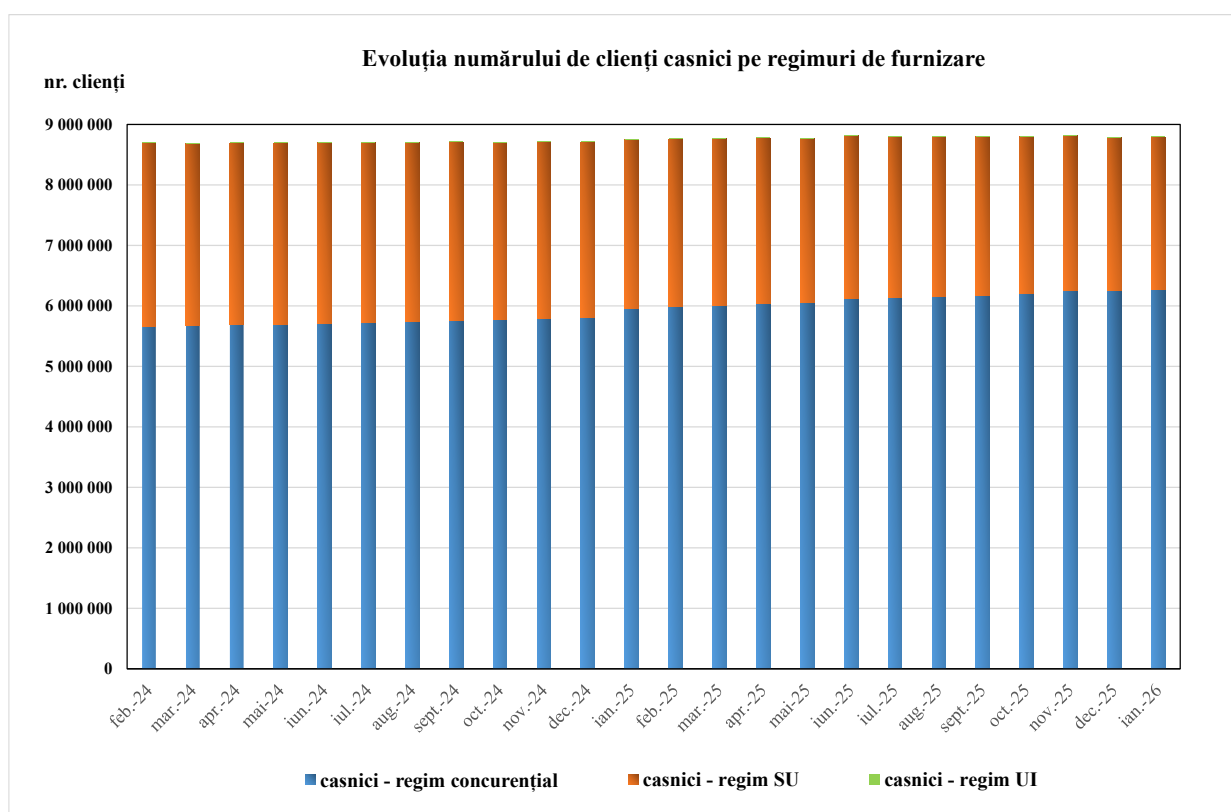
Sursa: Raportările lunare ale participanților activi pe PAM - prelucrare SMP

Număr clienți casnici

Tranșă de consum -Ianuarie 2026-	Total PAM	Regim concurențial	Regim SU	Regim UI
DA	4.269.229	2.905.069	1.358.872	5.288
DB	3.205.542	2.324.552	877.886	3.104
DC	1.012.312	776.123	235.734	455
DD	279.123	240.062	38.932	129
DE	29.221	26.820	2.389	12
Total	8.795.427	6.272.626	2.513.813	8.988

Sursa: Raportările lunare ale participanților activi pe PAM - prelucrare SMP

Evoluția numărului de clienți casnici, defalcat pe regimuri de furnizare, în perioada februarie 2024 – ianuarie 2026 este prezentată lunar în următorul grafic.



Sursa: Raportările lunare ale participanților activi pe PAM - prelucrare SMP

La sfârșitul lunii de analiză, numărul clienților casnici alimentați în regim de UI reprezintă 0,10% din numărul total de clienți casnici, iar al clienților finali noncasnici în regim de UI reprezintă 2,5% din numărul total de clienți finali noncasnici. Datele aferente regimului UI pentru ambele tipuri de clienți reflectă atât situația clienților intrați în regim UI (preluați automat sau la cerere) în luna de raportare, cât și a celor intrați anterior și care au rămas în acest regim, la nivelul tuturor furnizorilor de ultimă instanță (indiferent dacă au fost nominalizați sau nu pentru luna de raportare).

3. Consumul de energie electrică al clienților finali

În următoarele tabele este prezentat consumul de energie electrică al clienților finali, structurat pe tip de client, tranșe de consum și pe regimuri de furnizare, pentru luna analizată.

Consumul clienților finali noncasnici pe tranșe de consum și regimuri de furnizare

- GWh -

Tranșă de consum -Ianuarie 2026-	Total PAM	Regim concurențial	Regim UI
IA	169,34	164,75	4,59
IB	577,66	565,70	11,96
IC	333,78	325,22	8,56
ID	714,49	704,74	9,75
IE	393,70	393,70	
IF	160,27	160,27	
IG	624,47	624,47	
Total	2973,71	2938,85	34,86

Sursa: Raportările lunare ale participanților activi pe PAM - prelucrare SMP

**Consumul clienților finali casnici
pe tranșe de consum și regimuri de furnizare**

- GWh -

Tranșă de consum - Ianuarie 2026-	Total PAM	Regim concurențial	Regim SU	Regim UI
DA	222,83	166,28	56,09	0,46
DB	545,93	417,68	127,75	0,50
DC	368,40	290,78	77,41	0,21
DD	188,46	163,75	24,61	0,10
DE	54,54	49,89	4,62	0,03
Total	1380,17	1088,38	290,49	1,30

Sursa: Raportările lunare ale participanților activi pe PAM - prelucrare SMP

În tabelul următor este prezentat numărul de clienți finali și consumul de energie electrică defalcate pe tip de client și regim de furnizare pentru luna analizată.

**Structura numărului de clienți finali și a consumului clienților finali
defalcat pe tip client/regim de furnizare**

Tip client - Ianuarie 2026-	Clienți		Consum	
	Număr	Pondere (%)	Cantitate (MWh)	Pondere (%)
Total din care:	9.097.571	100,00%	4.353.875,77	100,00%
Casnic	8.795.427	96,68%	1.380.165,64	31,70%
- concurențial	6.272.626	68,95%	1.088.376,94	25,00%
- SU	2.513.813	27,63%	290.490,08	6,67%
- UI	8.988	0,10%	1.298,62	0,03%
Noncasnic	302.144	3,32%	2.973.710,13	68,30%
- concurențial	294.571	3,24%	2.938.846,77	67,50%
- UI	7.573	0,08%	34.863,36	0,80%

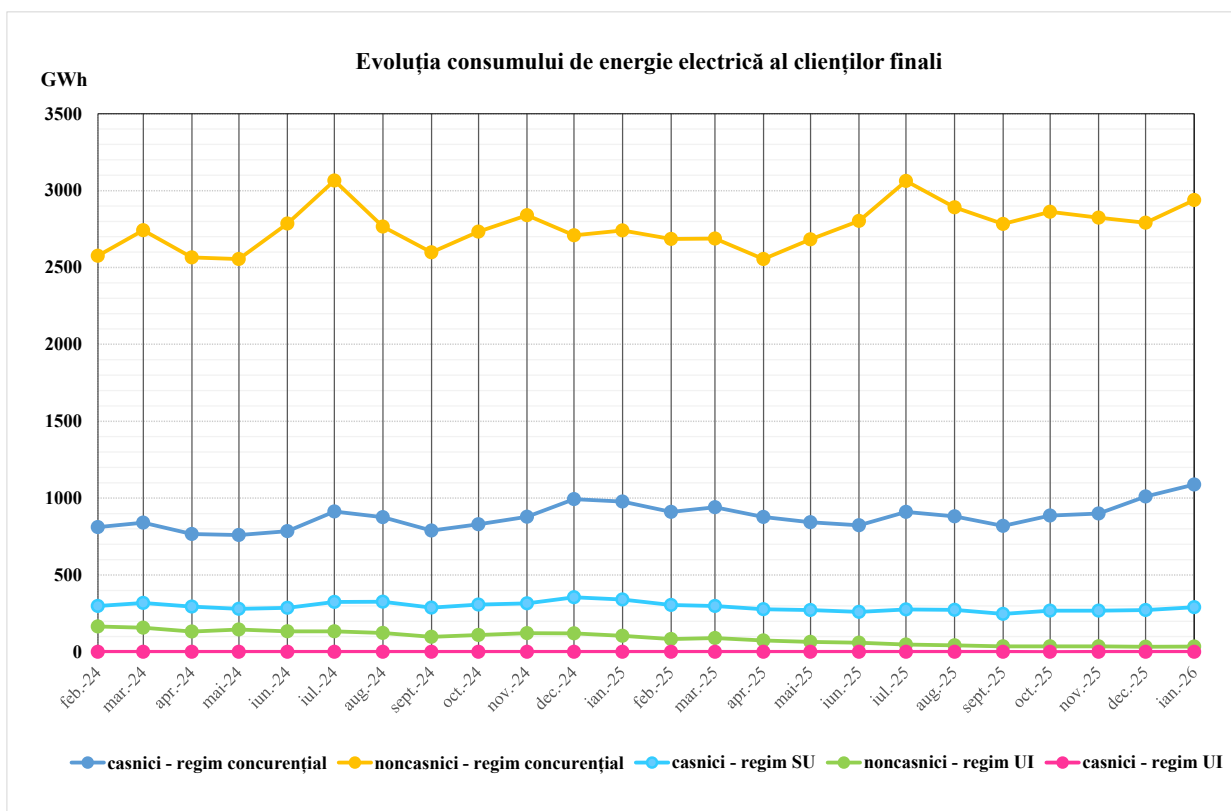
Sursa: Raportările lunare ale participanților activi pe PAM - prelucrare SMP

În cazul clienților finali care în cursul lunii de analiză au trecut dintr-un regim de furnizare în altul, consumul pe fiecare din regimuri corespunde perioadei din lună în care clientul final a fost încadrat în regimul de furnizare respectiv.

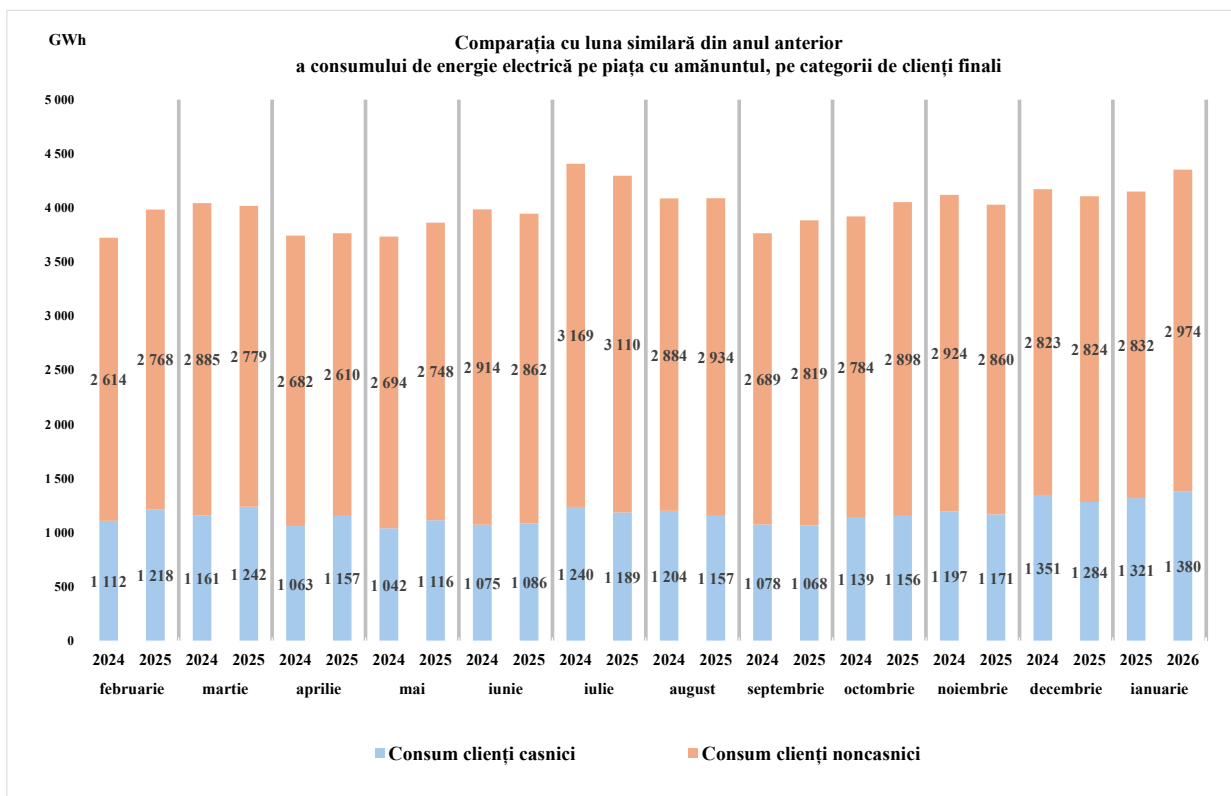
Datele aferente regimului UI pentru ambele tipuri de clienți reflectă atât situația clienților intrați în regim UI (preluați automat sau la cerere) în luna de raportare, cât și a celor intrați anterior, dar care au rămas în acest regim, la nivelul tuturor furnizorilor de ultimă instanță (indiferent dacă au fost nominalizați sau nu pentru luna de raportare).

În luna analizată, aproximativ 80% din consumul de energie electrică al clienților casnici a fost acoperit pe contracte încheiate în regim concurențial.

Evoluția lunară pe ultimele 24 de luni a cantităților de energie electrică furnizate clienților finali, detaliat pe tipuri de client și regimuri de furnizare, este prezentată în următorul grafic, iar în cel de-al doilea grafic este prezentată comparativ, pentru aceeași perioadă, evoluția lunară a consumului de energie electrică defalcat pe categorii de clienți finali.



Sursa: Raportările lunare ale participanților activi pe PAM - prelucrare SMP



Sursa: Raportările lunare ale participanților activi pe PAM - prelucrare SMP

4. Prețuri medii de furnizare la clienții finali

Prețurile medii de furnizare a energiei electrice s-au determinat ca medii ponderate între **prețurile prevăzute în condițiile contractuale din contractele de furnizare** încheiate cu clienții finali încadrați pe respectiva tranșă de consum și cantitățile de energie electrică furnizate acestora.

Acestea includ prețul energiei electrice active conform contractului încheiat cu clienții finali încadrați pe respectiva tranșă de consum (format din componenta de achiziție a energiei electrice care include tariful de introducere în rețea și componenta de furnizare) și tarifele reglementate pentru serviciile de rețea prestate. Prețul mediu de furnizare NU include taxele (certIFICATE VERZI, cogenerare de înaltă eficiență, contribuția aferentă contractelor de diferență, acciză) sau TVA.

În conformitate cu prevederile *Metodologiei PAM*, prețurile medii de furnizare raportate de participanții la PAM pe fiecare categorie de clienți și tranșă de consum corespund energiei consumate în luna de raportare și reflectă condițiile contractuale, care începând cu luna iulie 2025 reprezintă prețurile facturate clienților finali.

Pentru clienții finali (casnici, noncasnici) preluați de FUI în regim UI după data intrării în vigoare a *Regulamentului privind furnizarea de ultimă instanță a energiei electrice*, aprobat prin Ordinul președintelui ANRE nr. 91/2022 cu modificările și completările din Ordinul ANRE nr. 11/2025, furnizarea energiei electrice se realizează în baza contractelor de furnizare a energiei electrice încheiate în conformitate cu prevederile *Contractului-cadru de furnizare a energiei electrice la clienții finali preluați de către furnizorul de ultimă instanță* (aprobat prin același Ordin).

În următoarele tabele se prezintă agregat pe tranșe de consum și regimuri de furnizare prețul mediu de furnizare al energiei electrice către clienții finali, detaliat pe tip de client pentru luna analizată.

**Prețul mediu de furnizare
pe tranșe de consum și regimuri de furnizare
clienți finali noncasnici**

Tranșă de consum - Ianuarie 2026-	Total PAM	lei/MWh	
		Regim concurențial	Regim UI
IA	1079,97	1073,94	1296,51
IB	1040,45	1035,87	1256,71
IC	891,59	882,55	1235,13
ID	833,17	827,44	1247,77
IE	820,40	820,40	
IF	717,93	717,93	
IG	651,50	651,50	
Total	847,99	843,18	1254,15

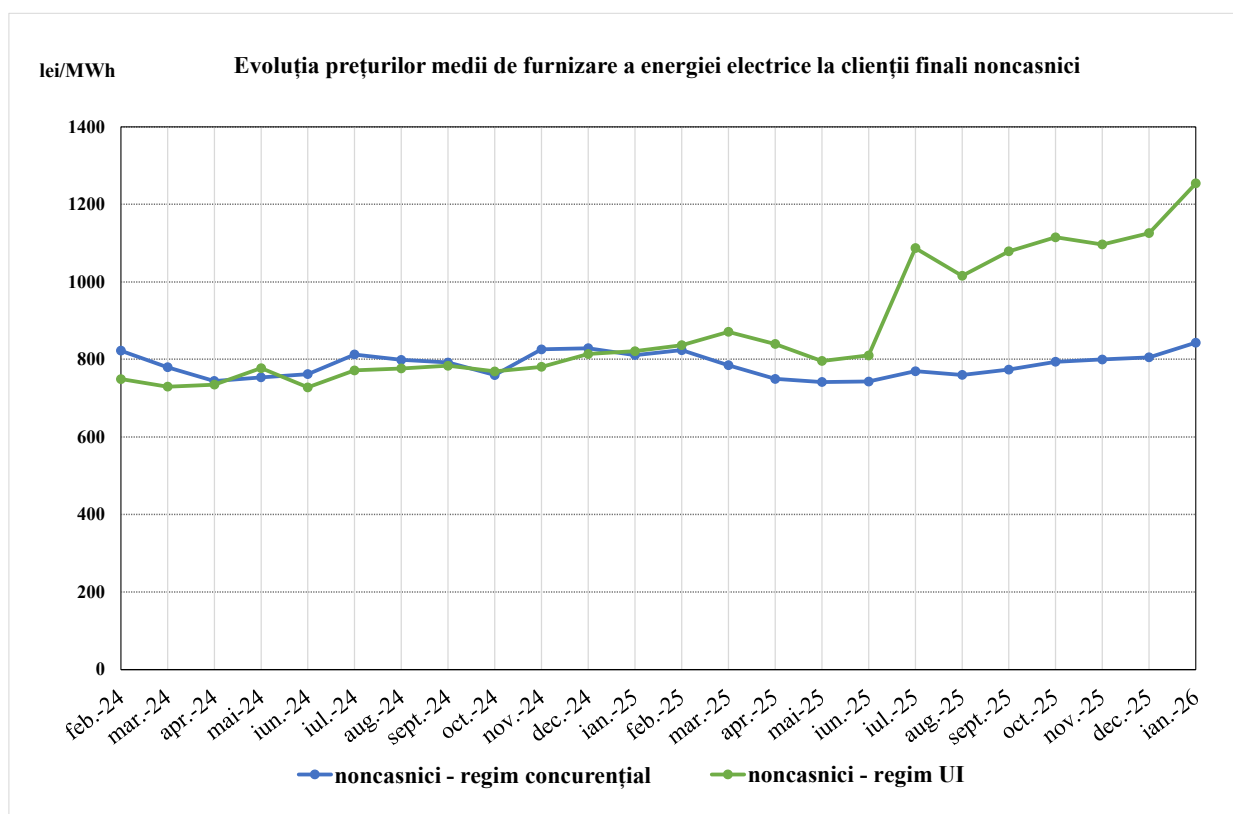
Sursa: Raportările lunare ale participanților activi pe PAM - prelucrare SMP

**Prețul mediu de furnizare
pe tranșe de consum și regimuri de furnizare
clienți casnici**

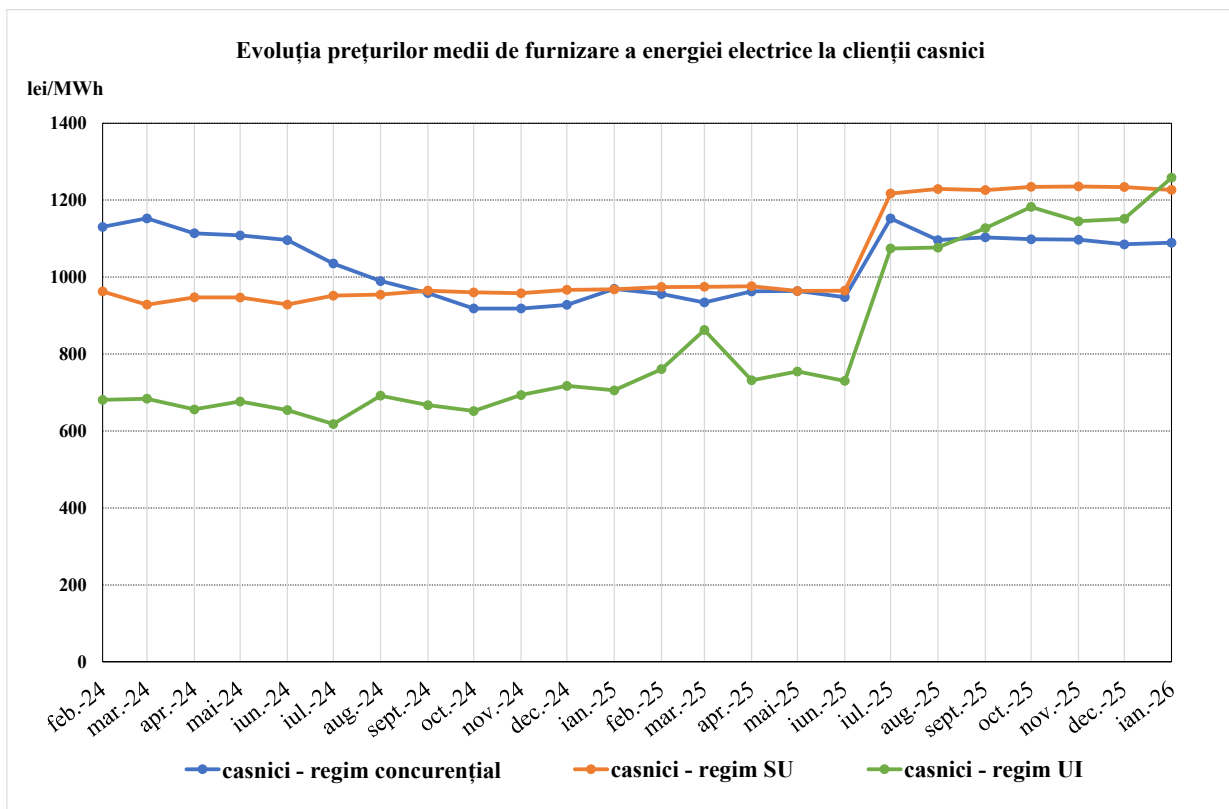
Tranșă de consum -Ianuarie 2026-	Total PAM	lei/MWh		
		Regim concurrential	Regim SU	Regim UI
DA	1160,48	1135,86	1232,60	1267,76
DB	1144,80	1119,51	1227,07	1253,02
DC	1120,04	1091,83	1225,62	1266,37
DD	1033,52	1005,33	1220,35	1225,62
DE	971,38	949,19	1208,72	1262,79
Total	1118,68	1089,63	1226,89	1258,54

Sursa: Raportările lunare ale participanților activi pe PAM - prelucrare SMP

Evoluția lunară a prețului mediu de furnizare al energiei electrice vândute clienților finali, detaliat pe tipuri de clienți și regimuri de furnizare este prezentată în următoarele grafice.



Sursa: Raportările lunare ale participanților activi pe PAM - prelucrare SMP



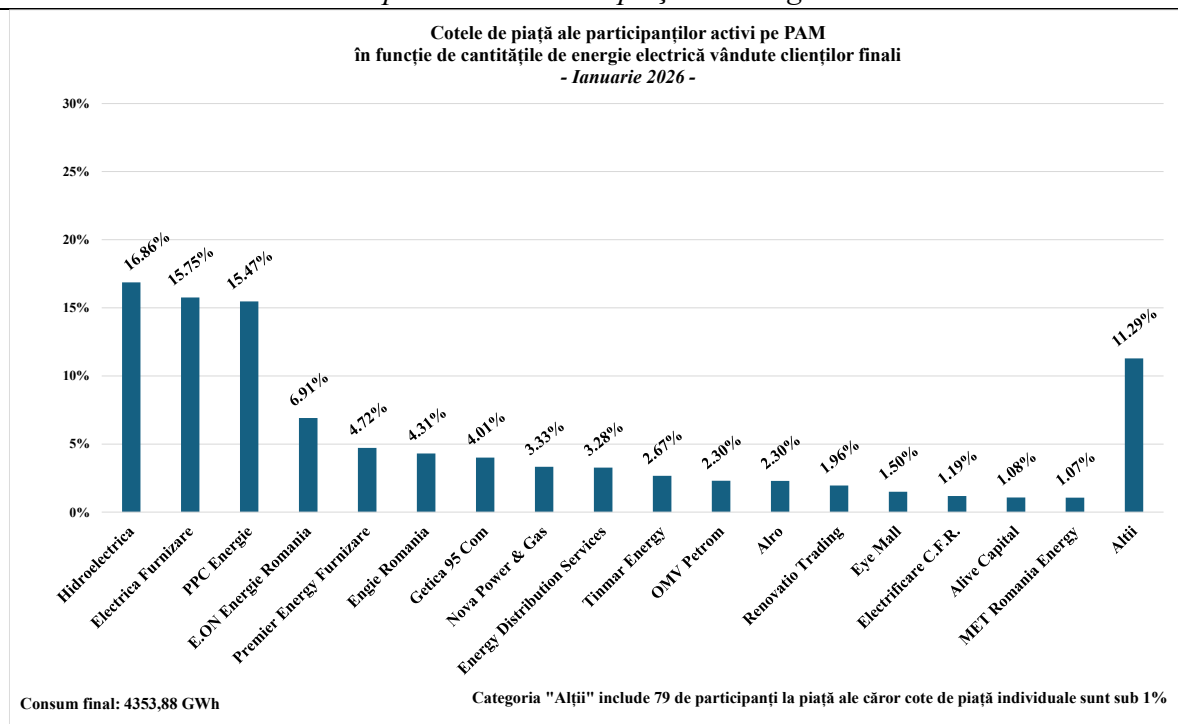
Sursa: Raportările lunare ale participanților activi pe PAM - prelucrare SMP

Datele aferente regimului UI pentru ambele tipuri de clienți, reflectă atât situația clienților intrați în regim UI (preluați automat sau la cerere) în luna de raportare, cât și a celor intrați anterior, dar care au rămas în acest regim, la nivelul tuturor furnizorilor de ultimă instanță (indiferent dacă au fost nominalizați sau nu pentru luna de raportare).

5. Indicatori de concentrare pe piața cu amănuntul de energie electrică

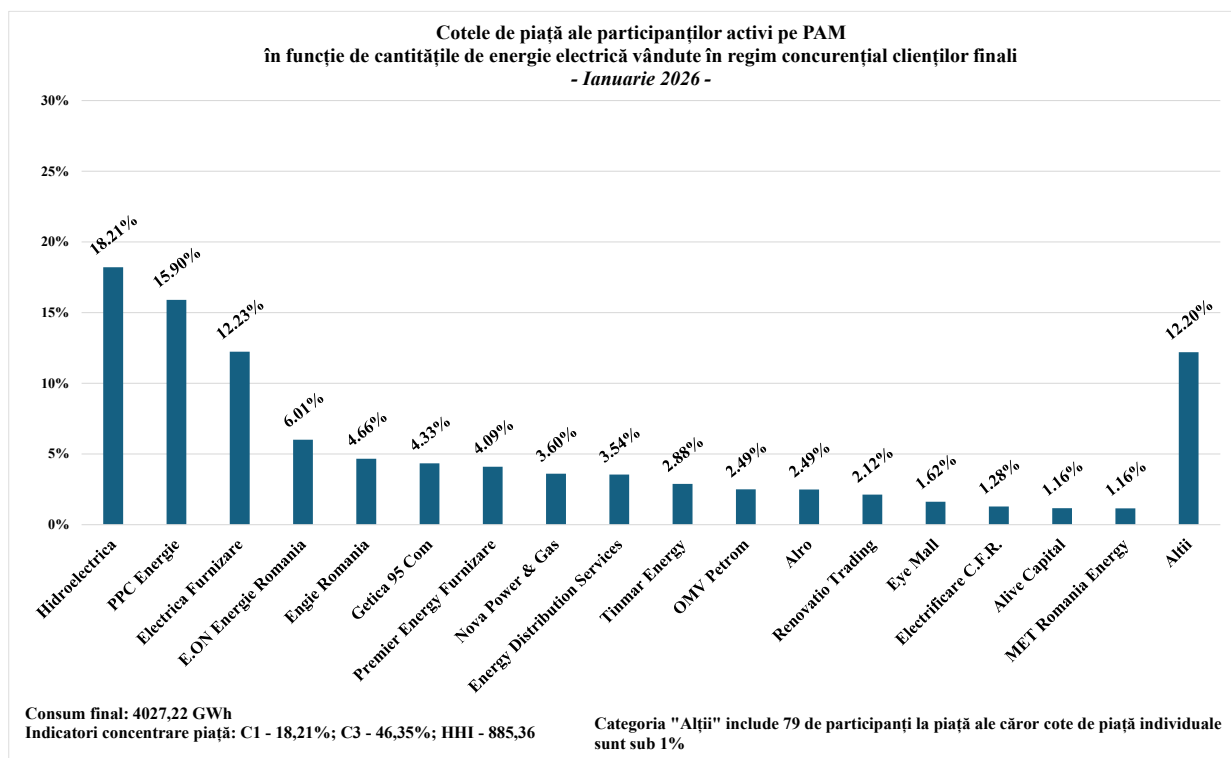
Gradul de concentrare depinde de numărul participanților la PAM și de dimensiunea activității de furnizare pe fiecare segment de clienți sau regim de furnizare. Indicatorii de concentrare sunt de natură să indice existența eventualei posibilități de exercitare a puterii de piață.

Prezentăm în continuare, sub formă grafică, cotele de piață ale participanților activi pe PAM în luna analizată (furnizori concurențiali, furnizori de ultimă instanță, producători) din cantitatea totală de energie electrică furnizată clienților casnici și finali noncasnici, pentru toate tipurile de regimuri de furnizare (concurențial, SU, UI).



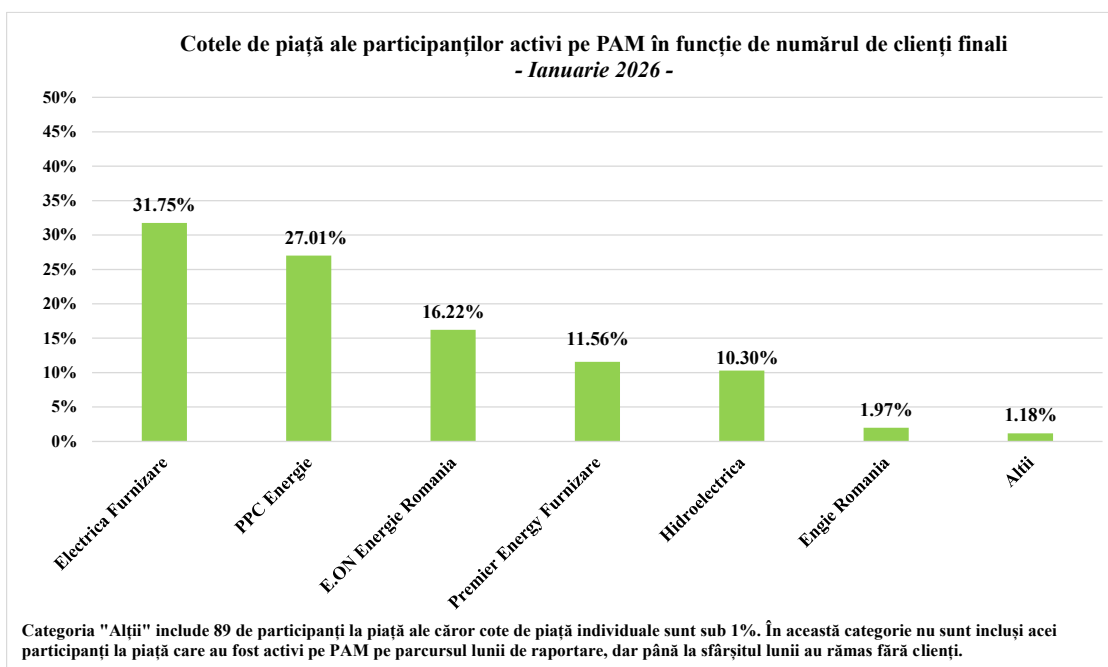
Sursa: Raportările lunare ale participanților activi pe PAM - prelucrare SMP

Cotele de piață ale participanților activi în luna analizată (furnizori concurențiali, furnizorii de ultimă instanță, producători) pe piața concurențială din cantitatea totală de energie electrică furnizată clienților casnici și finali noncasnici în regim concurențial sunt prezentate în graficul de mai jos.

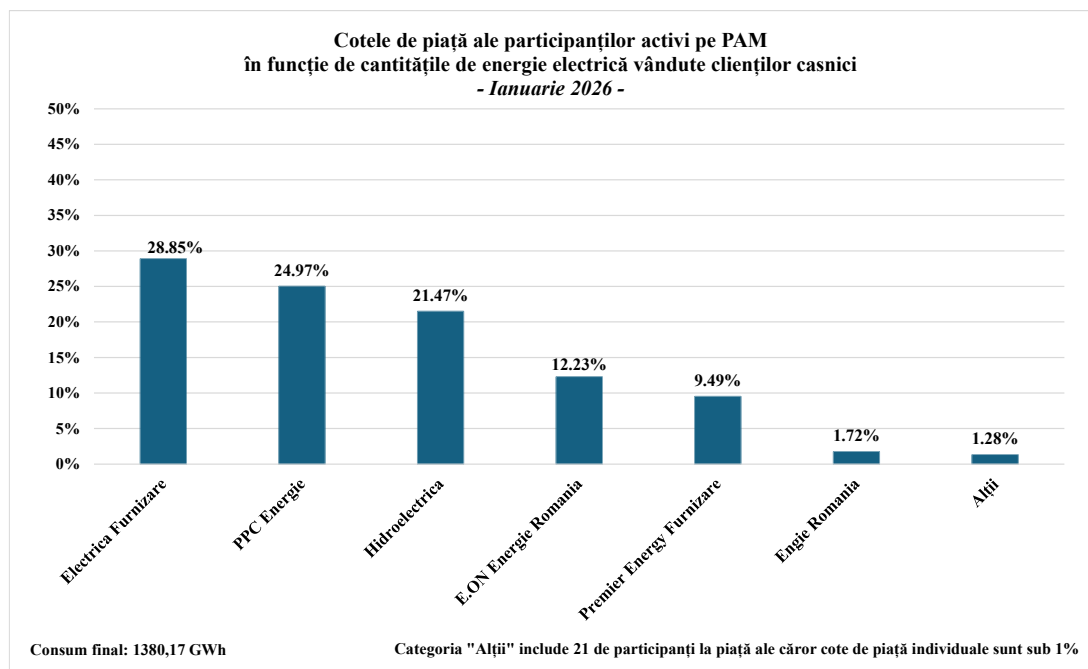


Sursa: Raportările lunare ale participanților activi pe PAM - prelucrare SMP

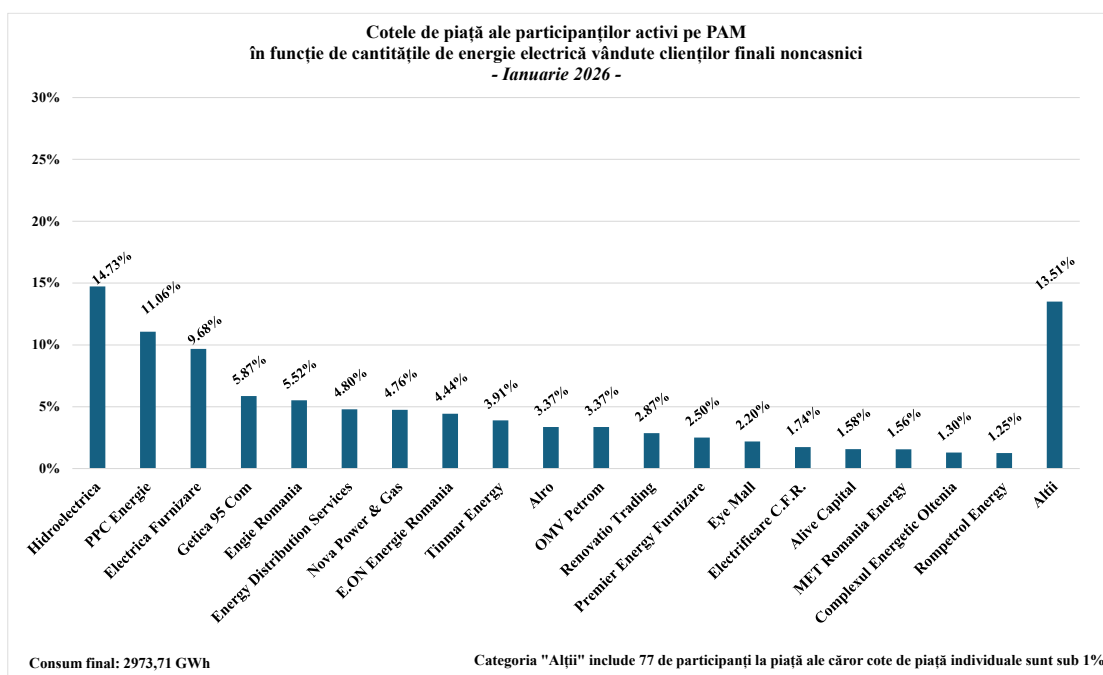
În graficele următoare sunt prezentate cotele de piață ale furnizorilor activi pe PAM în funcție de numărul de clienți finali deserviți și de cantitatea de energie electrică furnizată clienților casnici și clienților finali noncasnici în luna analizată.



Sursa: Raportările lunare ale participanților activi pe PAM - prelucrare SMP



Sursa: Raportările lunare ale participanților activi pe PAM - prelucrare SMP



Sursa: Raportările lunare ale participanților activi pe PAM - prelucrare SMP

Precizăm că, în calculul de determinare a valorilor indicatorilor de piață, nu s-a ținut cont de principiul dominanței, fiind evidențiată cota fiecărui furnizor în parte, indiferent de apartenența acestuia la un grup de societăți afiliate. Cantitatea de energie electrică furnizată pe baza căreia s-a stabilit cota de piață a fiecărui furnizor include consumul la locurile de consum proprii ale marilor clienți industriali care dețin și licență de furnizare și care au decis să-și achiziționeze energia de pe piața angro, în calitate de furnizori concurențiali.

Valorile indicatorilor de concentrare și numărul furnizorilor activi în luna analizată, la nivelul întregii cantități de energie furnizate pe PAM sunt prezentate în tabelele următoare, defalcat pe tipuri de clienți finali (noncasnici/casnici) și pe tranșe de consum.

Indicatori de concentrare Total PAM - Ianuarie 2026-	Tranșe consum Clienți noncasnici							
	IA	IB	IC	ID	IE	IF	IG	Total
C1 (%)	33	26	17	10	17	31	30	15
C3 (%)	70	61	40	29	41	60	53	35
HHI	2029	1578	846	574	809	1672	1398	638
Consum (GWh)	169	578	334	714	394	160	624	2974
Nr. furnizori activi	60	72	58	52	30	12	20	96

Sursa: Raportările lunare ale participanților activi pe PAM - prelucrare SMP

Indicatori de concentrare Total PAM - Ianuarie 2026-	Tranșe consum Clienți casnici					
	DA	DB	DC	DD	DE	Total
C1 (%)	37	31	29	41	53	29
C3 (%)	76	72	76	84	84	75
HHI	2365	2168	2198	2716	3417	2160
Consum (GWh)	223	546	368	188	55	1380
Nr. furnizori activi	24	25	23	21	21	27

Sursa: Raportările lunare ale participanților activi pe PAM - prelucrare SMP

În mod similar, prezentăm indicatorii de concentrare și numărul furnizorilor activi în luna analizată la nivelul componentei concurențiale a energiei electrice furnizate clienților finali noncasnici/casnici.

Indicatori de concentrare Regim Concurențial - Ianuarie 2026-	Tranșe consum Clienți noncasnici							
	IA	IB	IC	ID	IE	IF	IG	Total
C1 (%)	34	26	18	11	17	31	30	15
C3 (%)	69	61	40	30	41	60	53	35
HHI	2073	1580	846	580	809	1672	1398	639
Consum (GWh)	165	566	325	705	394	160	624	2939
Nr. furnizori activi	61	71	58	52	30	12	20	96

Sursa: Raportările lunare ale participanților activi pe PAM - prelucrare SMP

Indicatori de concentrare Regim Concurențial - Ianuarie 2026-	Tranșe consum Clienți casnici					
	DA	DB	DC	DD	DE	Total
C1 (%)	28	30	31	47	58	29
C3 (%)	73	72	76	84	85	76
HHI	2162	2071	2237	3111	3864	2178
Consum (GWh)	166	418	291	164	50	1088
Nr. furnizori activi	24	25	23	21	21	27

Sursa: Raportările lunare ale participanților activi pe PAM - prelucrare SMP